

CÎTEVA CELTURI PROVENITE DIN DESCOPERIRI FORTUITE

de CONSTANTIN BUZDUGAN

Obiectul acestei lucrări îl formează prezentarea cîtorva celturi provenite din descoperiri izolate.

1. *Municipiul Gheorghe Gheorghiu-Dej (jud. Bacău).* Celt descoperit întîmplător, în vara anului 1964, în punctul „Prundiș”, situat pe terasa inferioară a Trotușului la nord-est de zona industrială a municipiului Gheorghe Gheorghiu-Dej. După informațiile primite, celtul a fost descoperit la adîncimea de aproximativ 0,50 m, împreună cu cîteva bucăți de vase care nu au mai putut fi recuperate.

Cu ocazia unei cercetări la fața locului au fost adunate de la suprafața solului fragmente ceramice atipice, ce ar putea fi atribuite — dacă aveam în vedere compoziția pastei — culturii Noua. Aceste cercetări perieghetice au dus la concluzia că locul descoperirii se află în apropierea unei întinse așezări cu resturi monteorene, identificată anterior¹.

Celtul, aflat astăzi în colecția muzeului din municipiul Gheorghe Gheorghiu-Dej, este acoperit pe întreaga suprafață de o patină groasă, de culoare verde închis, avînd și o foarte bună stare de conservare. Are corpul zvelt, bine proporționat, tăișul ușor curbat, prevăzut cu cîteva mici știrbituri datorate întrebuițării. De pe bordura puțin îngroșată a găurii de înmănușare de formă ovală pornește o tortiță abia perceptibilă, lipită de corp. Fețele laterale sînt ornamentate cu cîte două triunghiuri adîncite avînd laturile ușor reliefate (fig. 1/1a, 1b). Liniile, ca și ciotul de turnare, au fost șterse în cea mai mare parte din cauza folosirii îndelungate sau intenționat. Gura de înmănușare, ovală în secțiune, se adîncește 70 mm în corpul celtului.

¹ Pentru amănunte privind așezarea menționată, vezi C. Buzdugan, *Descoperiri arheologice în depresiunea Onești*, în *Carpica*, I, 1968, p. 106—107.

Dimensiuni: lungimea — 125 mm; grosimea — 49 x 39 mm; lăţimea tăişului — 50 mm; diametrele găurii de înmănuşare — 52 x 41 mm. Greutatea — 410 g.

2. *Prăjeşti (jud. Bacău)*. Celt descoperit pe teritoriul satului Prăjeşti cu mulţi ani în urmă, în împrejurări rămas necunoscute, şi donat muzeului sătesc din localitate în anul 1967. Se caracterizează prin gaura de înmănuşare ovală, cu adâncitura conică şi bordura îngroşată. Corpul mic şi oval în secţiune are tăişul lat şi uşor arcuit. Decorul de pe ambele suprafeţe laterale este constituit dintr-o bandă de patru linii orizontale reliefate şi paralele sub care urmează o altă bandă formată din cîte trei linii paralele dispuse vertical, cea din mijloc unindu-se cu ultima linie orizontală, iar celelalte avînd capetele superioare puternic răsfrînte (fig. 1/2a, 2b). Pe suprafeţele înguste se observă liniile de turnare netezite în întregime. Patina de culoare verde închis a fost îndepărtată recent pe alocuri.

Dimensiuni: lungimea 100 mm; grosimea — 34 x 27 mm; lăţimea tăişului — 47 mm; diametrele găurii de înmănuşare — 35 x 30 mm. Greutatea — 220 g.

3. *Moineşti (jud. Bacău)*. Celt descoperit în împrejurimile oraşului Moineşti şi ajuns în colecţiile muzeului din Prăjeşti². Celtul în discuţie are gaura concavă, îngroşată sub formă de manşon, pliscul ascuţit şi dezvoltat. Corpul, zvelt şi bine arcuit, are tăişul uşor convex (fig. 2/1a, 1b). Este un exemplar simplu, fără decor. Liniile de turnare mai păstrează asperităţi. Gaura de înmănuşare, ovală în secţiune, se adînceşte 73 mm în corpul celtului. Patina verde a fost îndepărtată recent în cea mai mare parte.

Dimensiuni: lungimea — 112 mm; grosimea — 40 x 29 mm; lăţimea tăişului — 55 mm; diametrele găurii de înmănuşare — 35 x 29 mm. Greutatea — 228 g.

4. *Bicheşti (jud. Vrancea)*. Celt descoperit în 1969 pe teritoriul satului Bicheşti, la punctul „Sub Bicheşti”, într-un mediu arheologic caracteristic perioadei tîrzii a epocii bronzului. Celtul, ajuns în colecţia liceului din Podul Turcului (jud. Bacău), are corpul masiv, subţindu-se, spre tăişul uşor curbat, gaura de înmănuşare ovală, cu margini mult îngroşate, şi adâncitura aproape conică. Decorul este format din două dungi dispuse în formă de unghi pe partea superioară (fig. 2/2).

Dimensiuni: lungimea — 110 mm; grosimea — 48 x 35 mm; lăţimea tăişului — 40 mm; diametrele găurii de înmănuşare — 49 x 40 mm. Greutatea — 390 g.

² Mulţumim şi pe această cale prof. Paul Ţarălungă din Prăjeşti pentru amabilitatea de a ne fi pus la dispoziţie pentru studiu cele două celturi.

5. În colecția *aceluiași liceu* se mai păstrează un celt provenit, după informațiile prof. D. Ichim³, dintr-o localitate neidentificată din *ba-zinul Zeletinului*. Este un exemplar cu corpul zvelt, tăișul ușor curbat, gaura de înmănușare ovală, adîncitura aproape conică și toarta semio-vală (fig. 2/3). Pe partea superioară este prevăzută cu un orificiu sub formă de migdală. Dimensiuni: lungimea — 116 mm; grosimea — 39 x 28 mm; lățimea tăișului — 40 mm; diametrele găurii de înmănușare — 33 x 27 mm. Greutatea — 320 g.

Din descrierea făcută reiese, că primele patru celturi prezintă toate caracteristicile specifice tipului de celt transilvănean⁴, întâlnit atît de des pe teritoriul țării noastre, în timp ce ultimul exemplar aparține variantei răsăritene a acestui tip⁵. Pe baza trăsăturilor formal-tipo-logice se poate admite că celturile în discuție, cu apropiate analogii în descoperirile de bronzuri de la Uriu⁶ din Transilvania și Drajna de Jos⁷ din Muntenia, datate la sfîrșitul epocii bronzului și începutul Hallstatt-ului, aparțin aceleiași perioade, fiind contemporane cu depozitele de la Ulmi-Liteni⁸, Ilișeni⁹, Ciorani¹⁰, Doljești¹¹ și Ruginoasa¹² din Moldova.

QUELQUES CELTS PROVENUS DES DÉCOUVERTES OCCASIONNELLES

R É S U M É

Dans cet article l'auteur présente quelques celts découverts par hasard sur le territoire du départements de Bacău et Vrancea.

³ Aducem pe această cale mulțumirile noastre prof. D. Ichim de la liceul din Podul Turcului pentru prețioasele informații despre cele două celturi.

⁴ J. Hampel, *A bronzkor emlékei Magyarhonban*, Budapest, 1896, III, p. 45 și urm.; M. Rusu, *Depozitul de bronzuri de la Bața*, în *Sargeția*, IV, 1966, p. 23.

⁵ M. Petrescu-Dîmbovița, *Date noi relativ la descoperirile de obiecte de bronz de la sfîrșitul epocii bronzului și începutul Hallstatt-ului din Moldova*, în *AM*, II—III, 1964, p. 259 și urm.

⁶ M. Roska, *Depozitul de bronz de la Uriu de Sus*, în *ACMI*, 1930—1931, p. 71 și urm.

⁷ I. Andrieșescu, *Nouvelles contributions sur l'âge du bronze en Roumanie*, în *Dacia*, II, 1925, p. 344—384.

⁸ Marilena Florescu, *Depozitul de obiecte de bronz de la Ulmi-Liteni*, în *AM*, I, 1961, p. 115—127.

⁹ Grigore Folt, *Depozitul de obiecte de bronz de la Ilișeni*, în *AM*, II—III, 1964, p. 216—269.

¹⁰ Cf. M. Petrescu-Dîmbovița, *art. cit.*, în *AM*, II—III, 1964, p. 255—256.

¹¹ I. Teștiban, *Depozitul de obiecte de bronz de la Doljești*, în *SCS*, Iași, VIII, 1957, I, p. 221 urm.

¹² Minodora Ursachi, *Depozitul de bronzuri de la Ruginoasa*, în *Carpica I*, 1968, p. 27—34.

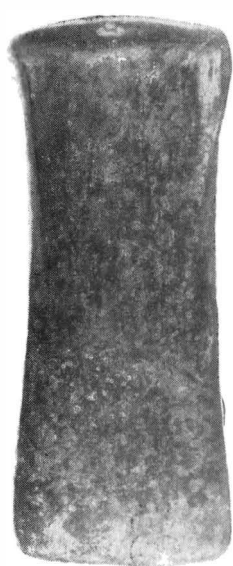
Après leurs caractéristiques, les premiers quatre celts appartient au type celtique de Transylvanie, en même temps le dernier exemplaire représente la variante orientale de ce type.

Ayant en vue les traits typologiques on peut admettre que les celts en discussion, présentant des analogies avec d'autres découverts pareilles de Uriu (Transylvanie) et Drajna de Jos (Valachie), datés pour la fin de l'époque du bronze et le commencement du Hallstatt, appartient chronologiquement à la même période, en étant contemporains avec les dépôts d' Ulmi-Liteni, Ilișeni, Ciorani, Doljești, Ruginoasa (Moldavie).

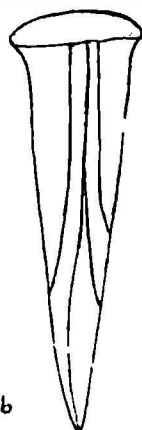
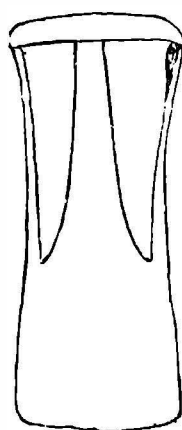
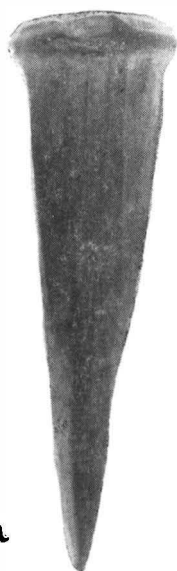
LÉGENDE DES FIGURES

Fig. 1. — Celts découverts dans le département de Bacău.

Fig. 2. — Celts découverts dans les départements de Bacău et Vrancea.



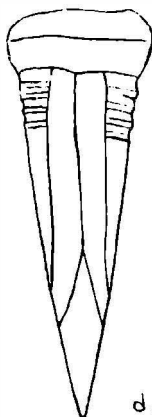
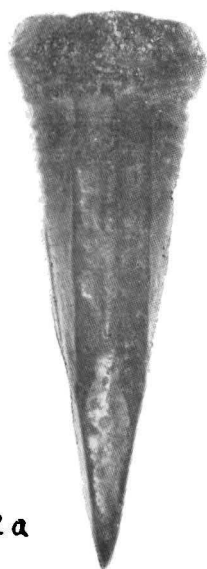
1a



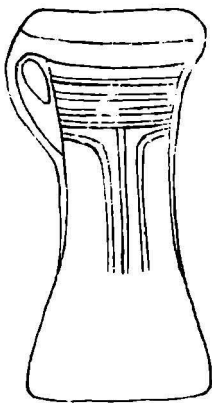
1b



2a



2b



CONSTANTIN BUZDUGAN
 CELTURI DESCOPERITE ÎN ÎMPLATOR

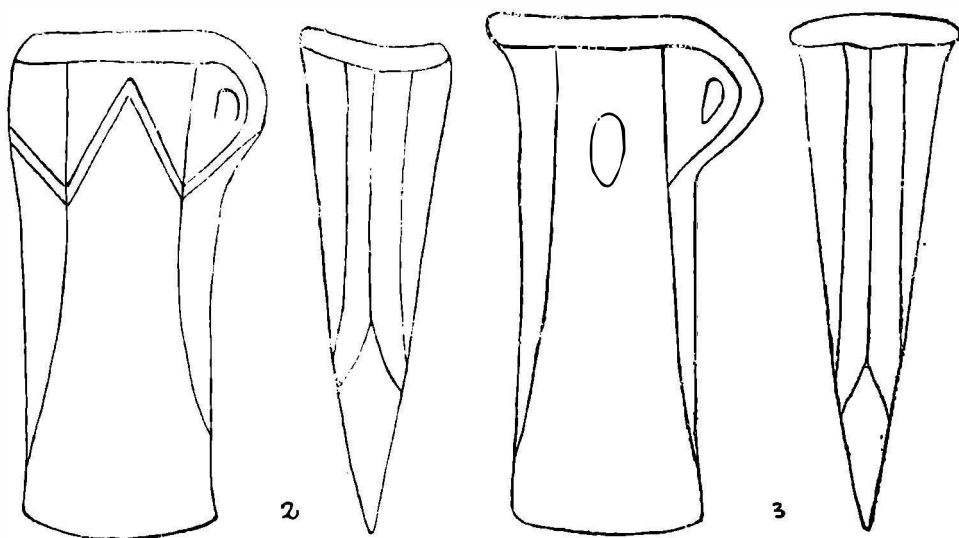
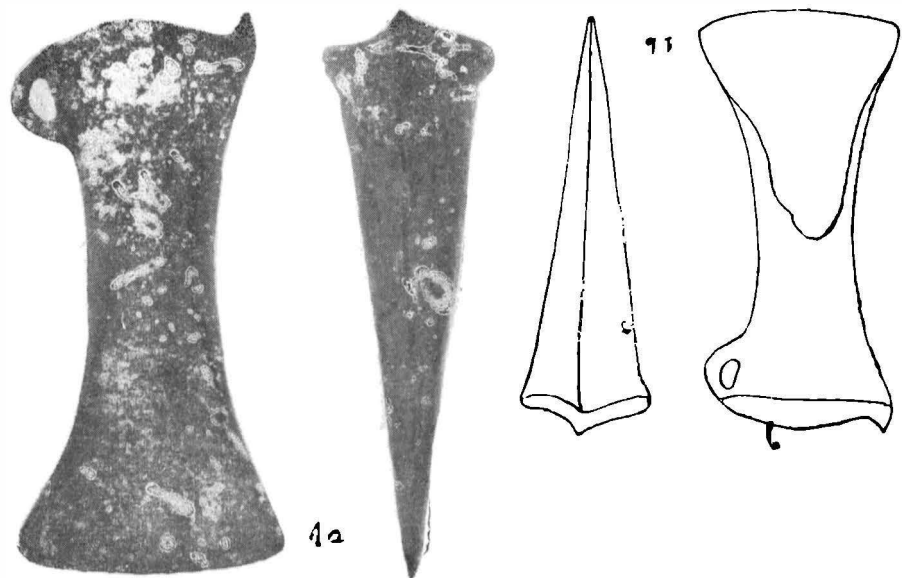


Fig. 2. — Celturi descoperite în județele Bacău și Vrancea.