

GHELĂIEȘTI (PIATRA NEAMȚ) I. SĂPĂTURILE DIN 1969 ÎN AȘEZAREA CUCUTENIANĂ „NEDEIA“

de ANTON NIȚU, ȘTEFAN CUCOȘ, DAN MONAH

Cercetarea aspectelor culturii eneolitice cu ceramică pictată Cucuteni din Depresiunea subcarpatică a Carpaților Moldovei, constituind una din activitățile cele mai importante ale Muzeului arheologic din Piatra Neamț de la înființarea lui, a necesitat programarea săpăturilor arheologice în stațiunea de la *Ghelăiești*, comuna Bîrgăoani, județul Neamț, caracteristică pentru fazele intermediare ale culturii cucuteniene. Fragmentele ceramice rezultate din cercetările preliminare¹ indicau un complex ceramic aparținând unei secvențe cronologice proprii acestei așezări, cuprinzînd ceramica pictată în stilul AB grupele γ — δ ca în așezarea de la Traian², dar asociată cu ceramică pictată în stilul B1 grupa ϵ ca la Cucuteni³.

Satul Ghelăiești, cu numele mai vechi *Ghiłdiești*⁴, este situat pe partea dreaptă a șoselei Piatra Neamț — Roman, la 26 km distanță de Piatra, într-o subregiune caracteristică a marii depresiuni subcarpatice, prin formele joase ale reliefului și peisajul pitoresc, denumită *depresiunea transversală Girov-Bozieni*⁵. Mica depresiune este constituită de un uluc adîncit tectonic de-a curmezișul dealurilor subcarpatice externe, deschizînd depresiunii subcarpatice a Bistriței perspectiva văii

¹ Stațiunea a fost descoperită de Virgil Mihăilescu-Bîrliba și Mircea Babeș în anul 1968 în timpul săpăturilor arheologice în așezarea bastarnică de la Ghelăiești. La campania arheologică din anul 1969, a participat și studentul Luciano Lazzaro de la Universitatea din Padova (Italia).

² Săpătură integrală de H. și Vl. Dumitrescu.

³ Săpăturile recente reluate de M. Petrescu-Dîmbovița.

⁴ G. I. Lahovari — C. I. Brătianu — G. G. Tocilescu, *Marele Dicționar geografic al României*, III, București, 1900, p. 515.

⁵ M. David, *Relieful regiunii subcarpatice din districtele Neamț și Bacău (Evoluția sa morfologică)*, în *Bul. Soc. Rom. de Geogr.*, I, 1931, p. 49 și urm.

Moldovei. Sub dealurile golașe și cu pante continui de la N, șoseaua parcurge planul neted al terasei medii, în marginea unui șes întins pînă sub coasta abruptă și zimțată a dealurilor de la S, dispuse în contrafor-

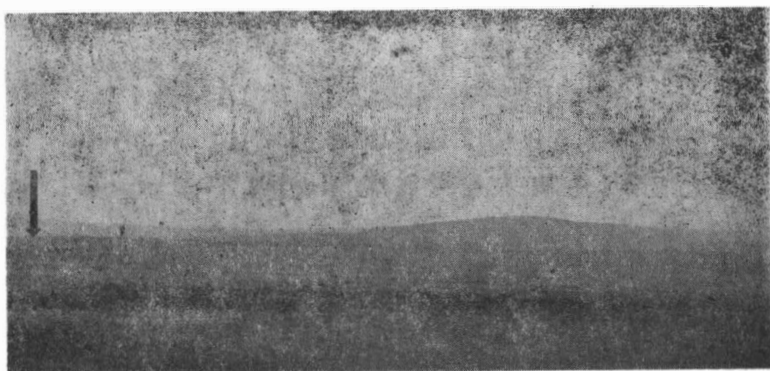


Fig. 1. — 1, Vedere generală a stațiunii Ghelăiești ; 2, suprafața de chirpic a locuinței 1.

turi cu panta împădurită, despărțite de torenți prin firide în care se adăpostesc satele. Piraiele curg de la V și N, abătîndu-se spre S, în marginea joasă a șesului, sub coasta abruptă și terasată a dealurilor. Compoziția de argilă nisipoasă și ușor infiltrabilă a formelor de relief

din această depresiune determină un lanț de bazine de-a lungul acestei coaste.

Satul Ghelăiești este așezat în fundul unei astfel de nișe, în flancul stîng al dealului *Nedeia*, orientat de la S la N în forma unei pante prelungi și terminate printr-un pînten denumit *Cooda Piscului* (dialectal „Chiscului”). Marginea mlăștinoasă a șesului sub poalele dealului constituie „Bahna Vlădicenilor”, străbătută de pîraiele Gîrla Mare și Bîrgăoani, care se scurg dinspre dealurile Bîrgăoanilor de la N și sînt abătute spre coasta „Nedeii”, contopindu-se sub numele de pîrăul Bahnei și înconjurînd ca un meandru poalele dealului. Regimul rețelei fluviatile a depresiunii marchează astfel și pe flancul vestic al „Nedeii” fenomenul caracteristic de coastă și terasare.

Urmele așezării cucuteniene, cioburi sau suprafețe de chirpic ale locuințelor dislocate de arătură, se văd clar pe partea mai joasă și largă a pantei, începînd de la „Cooda Piscului” și urcînd spre vîrfurile împădurite ale dealului. Astfel, așezarea cucuteniană avea o poziție nefavorabilă, pe o pantă expusă spre N, în opoziție cu vatra satului actual, adăpostită pe o vale între dealuri și extinsă treptat pe șesul din față. De pe spinarea dealului coboară în șesul mlăștinos, aproape de sat, drumuri transversale tăiate artificial în muchea terasei, avînd aparența unor șanțuri de fortificație. În adevăr, de numele prestigios al *Nedeii* și de semnificațiile implicate în viața trecută a satului se leagă tradiția, păstrată încă, a tirgului și mai puțin a jocurilor de odinioară.



Săparea stațiunii a început în toamna anului 1969, printr-un sondaj practicat la „Cooda Piscului”, în capătul de sus, unde panta începe să se lărgască. Planul sondajului a fost conceput în vederea dezvoltării lui într-o săpătură integrală a așezării cucuteniene (fig. 2). S-a trasat un șanț longitudinal median (I), orientat N—S, a cărui prelungire ulterioară să determine întinderea așezării în susul pantei și, eventual, existența vreunui șanț de apărare. În campaniile viitoare, secționarea pantei prin șanțuri paralele, la E și V de șanțul median, va delimita extinderea așezării în partea lărgită a pantei, spre flancurile dealului. Șanțurile longitudinale și lărgirile necesare sub formă de casete vor secționa și dezveli complexele de locuire ale așezării.

Astfel, șanțul I a secționat două locuințe (L 2—3), iar prin săparea casetelor s-a dezvelit încă o locuință (L 1). Profilele locuințelor secționate și profilele stratigrafice ale solurilor și depunerilor arheologice sînt constant considerate pe peretele de E al șanțurilor longitudinale. Cînd profilul unui complex de locuire necesită o altă secționare, extremitățile ei sînt indicate pe plan prin două liniuțe. În regulă generală,

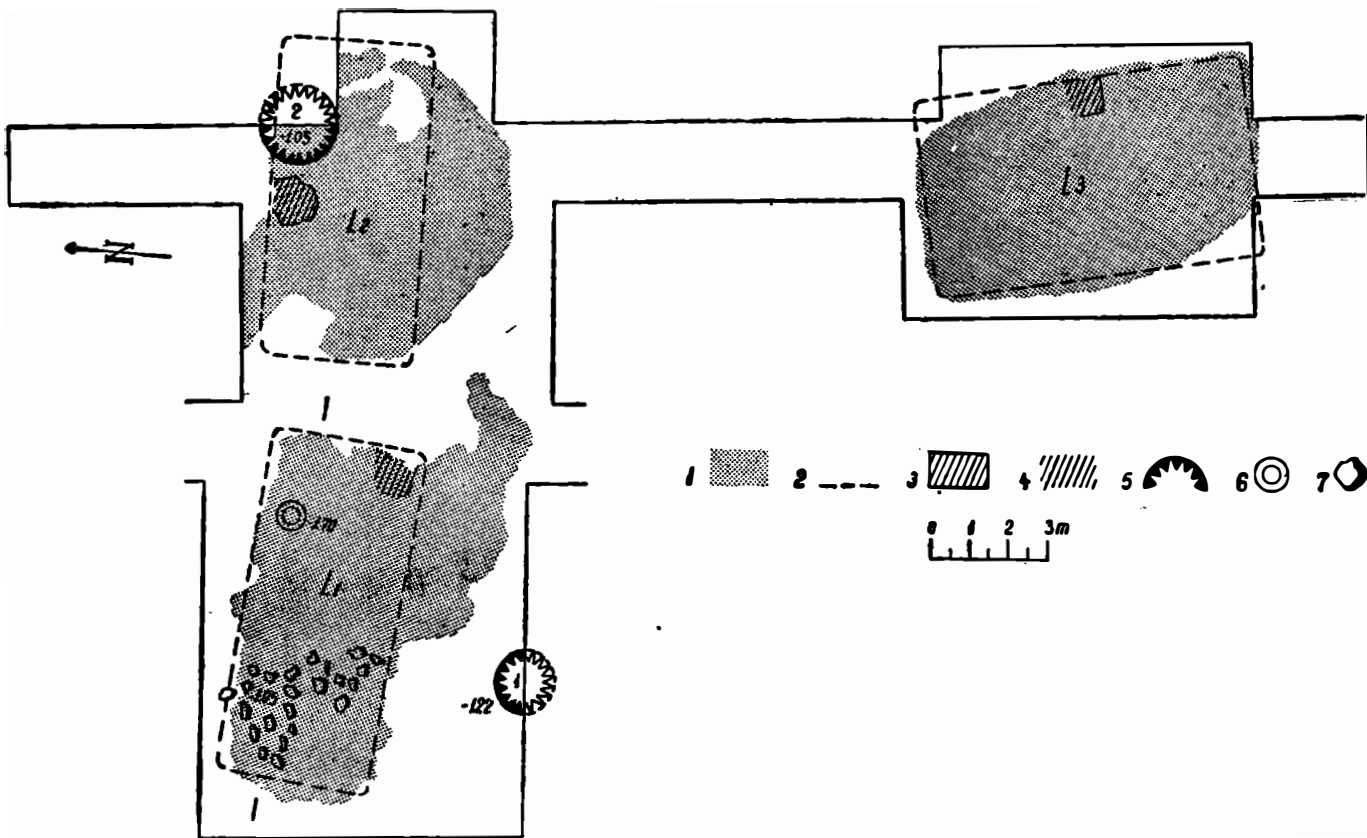


Fig. 2. — Planul săpăturii din 1969: 1, suprafețe de chirpic; 2, limitele podinelor locuințelor; 3, vase intacte; 4, vase distruse; 5, gropi Cucuteni A; 6, vas îngropat sub locuință; 7, pietre.

profilele locuințelor secționate transversal (L2) sau longitudinal (L3) prin șanțuri sînt completate cu profilele secțiunilor transversale sau longitudinale (L1) din casete, obținindu-se astfel două profile în cruce, necesare pentru determinarea formei și dimensiunilor exacte ale locuințelor.

Între locuințe sau sub ele au fost secționate și excavate gropi cu resturile vieții domestice (1—2). Partea excavată a gropilor a fost proiectată în plan, iar profilele sînt prinse pe traseul șanțurilor longitudinale (fig. 3/5) sau pe peretele casetelor (fig. 3/4). Dispoziția gropilor sub complexele locuințelor (L2) indică faze succesive de construcție sau chiar de locuire, iar gropile apropiate de locuințe (1) nu pot fi considerate ca anexe ale acestora decît în cazul identității conținutului ceramic. Cele două gropi (1—2) cuprind ceramică tricromă de stil *Cucuteni A*, în timp ce toate cele trei locuințe (L 1—3) conțin ceramică pictată de stil *Cucuteni AB2 și B1*. Existența a două nivele de locuire corespunzătoare acestor perioade este certă și în săpăturile viitoare se vor descoperi desigur și locuințe din prima perioadă.

Stratigrafia solurilor naturale și a depunerilor arheologice în funcție de înclinarea pantei dealului, așa cum apare în profilul șanțului median (1), comportă :

1. Solul vegetal (*humus*) cu pătura arabilă. Pătura arabilă, groasă de 0,25 m, are o structură fină și afinată și este de culoare neagră-brună, indicînd o scurgere din susul pantei. Humusul de culoare neagră are o consistență compactă și fisurată vertical. Solul negru acoperă direct suprafețele de chirpic corespunzătoare locuințelor dărîmate și atinge o grosime medie de 0,50 m ;

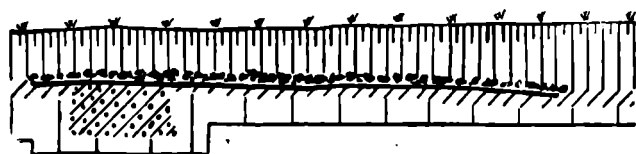
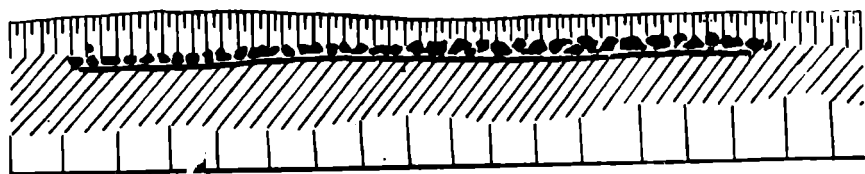
2. Solul argilos brun pătat are de asemenea o consistență compactă cu crăpături verticale, dar grosimea lui medie măsoară 0,25 m. În acest sol natural sînt incluse depunerile arheologice. Patul locuințelor din al doilea nivel de locuire este adîncit în partea superioară a stratului, iar grosimea stratului conține infiltrațiile ambelor nivele de locuire (cioburi de stil A, AB și B, oase, fragmente de chirpic, urme de cenușă, lame de silex etc.). Culoarea închisă și mai ales petele negre se datoresc infiltrațiilor solului negru și numeroaselor ganguri de animale. Deci, stratul brun reprezintă solul natural ancestral, pe care s-a instalat așezarea cucuteniană și care s-a degradat treptat, pe măsura suprapunerii humusului actual ;

3. Solul argilos galben, în care coboară numai gropile așezării, are o structură fină și densă, argiloasă și nisipoasă, străpunsă la fel de gangurile animalelor.

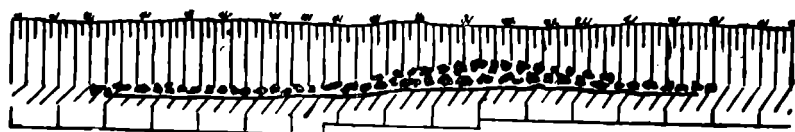
Analizele *pedologice* se vor face ulterior.



Complexul ergologic care definește *infrastructura economică* a culturii cucuteniene, prin aspectul material descoperit în această așezare,



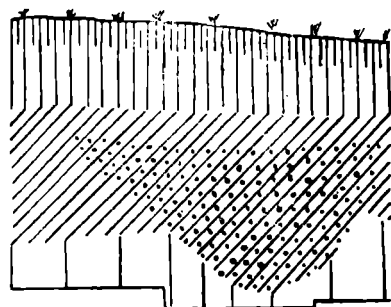
2



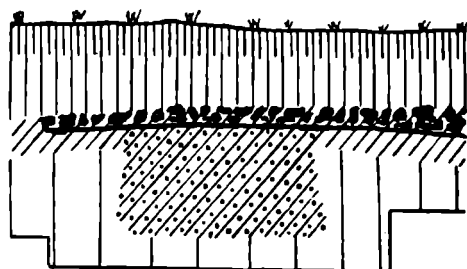
3

0 1 2m

0 1 4m



4



5

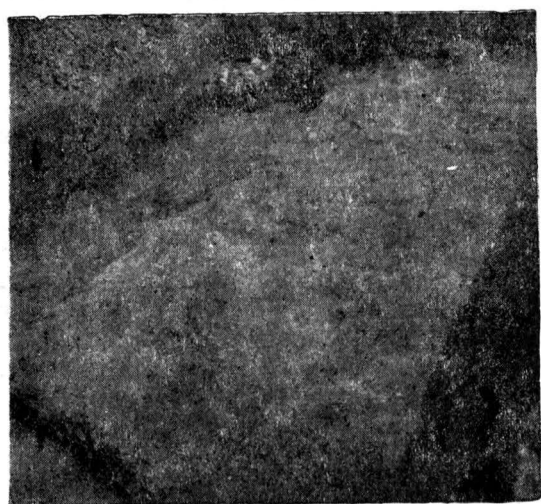
1  2  3  4  5  6  7 

cuprinde urme importante atât pentru determinarea condițiilor de locuire cât și a modului de viață, referindu-se deci la tipurile de *locuințe*, *unelte* și *arme*, la resturile *alimentare* (grîne, oase de animale domestice și sălbatice) și la *ocupații* (agricultură, pescuit, vînătoare, industrie casnică).

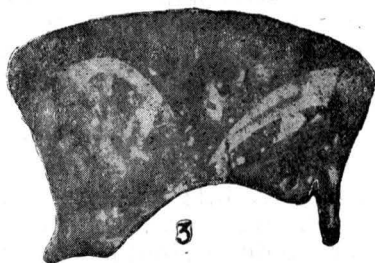
Locuințele. Complexele corespunzătoare celor trei locuințe dezvelite în primul sondaj se prezintă sub forma unor *suprafețe compacte de chirpic* (fig. 1/2 ; 5/4 ; 6/2), redată în plan prin pete de tentă (fig. 2 : L 1—3). Atît consistența chirpicului ars la roșu, crăpat în fragmente uneori de dimensiuni mari, cu grosime medie de 0,05 m și avînd frecvent pe fața inferioară impresiuni de pari și chiar birne groase (fig. 4/5), cît și forma uneori regulată a acestor suprafețe (L3), le dau aparența platformelor cucuteniene tipice din așezările de la Hăbășești sau Trușești. Forma acestor suprafețe nu este însă totdeauna regulată (L 1—2), iar bulgăriile de chirpic prezintă și numeroase urme de nuiiele imprimate, care indică clar lipitura de lut pe scheletul de pari și nuiiele al *pereților*. Forma regulată sau neregulată a suprafețelor de chirpic este deci determinată prin prăbușirea pereților atât în interiorul cît și la exteriorul locuințelor (L 1—2), sau numai spre interior (L 3). În ultimul caz, suprafața de chirpic prezenta pe traseul șanțului o mamelonare accentuată prin supra-punerea pereților prăbușiți (fig. 6/2).

După înlăturarea chirpicului pereților, s-a dat în adevăr de *podina* locuințelor, constînd din suprafețe intacte de lipitură de lut, groasă de 0,02—0,03 m, cu fața netezită și plesnită, de asemenea, arsă pînă la roșu și întărită, avînd aspectul crustei de la vetre (fig. 4/1). Lipitura podinelor este aplicată direct pe suprafața netezită a solului. Printre crăpăturile fragmentelor de chirpic ale pereților ies la suprafață vase mici întregi sau fragmente de vase, iar sub porțiunile mai compacte de chirpic, deci între pereții prăbușiți și podină, zac de asemenea vase întregi de dimensiuni reduse, vase sfărîmate de dimensiuni mari, rîșnițe, percutoare, unelte de piatră și silex, ca și oase de animale. Vasele de dimensiuni mijlocii și mari sînt uneori adîncite în partea inferioară sub nivelul podinei, desigur apăsate sub greutatea masei de chirpic și a pămîntului suprapus, păstrîndu-se astfel intacte sau numai crăpate. Astfel, patul corespunzător complexelor de locuire atinge pe profile o grosime variabilă de la o locuință la alta sau în interiorul aceleiași locuințe (fig. 3/1—3). În felul acesta, podinele nu s-au păstrat intacte, dar grosimea patului locuințelor secționate de profilele în cruce, prinse pe șanțul I și pe secțiunile suprafețelor de chirpic, pot determina forma *dreptunghiulară alungită* și dimensiunile reale ale locuințelor (fig. 2 : L 1—3).

Fig. 3. — Profilele locuințelor și gropilor : 1, pătura arabilă ; 2, humus fisurat ; 3, sol brun fisurat cu infiltrații arheologice ; 4, sol galben sănătos ; 5, gropi ; 6, pereți de chirpic ; 7, podine cu lipitură.



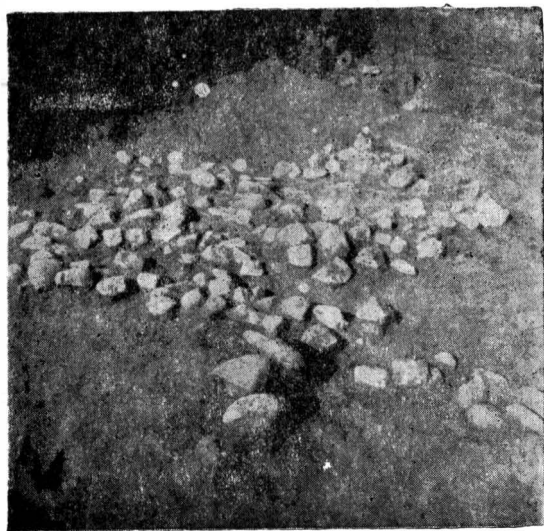
1



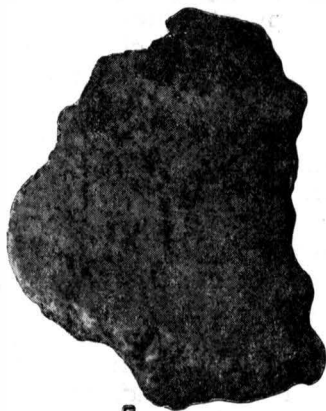
3



4

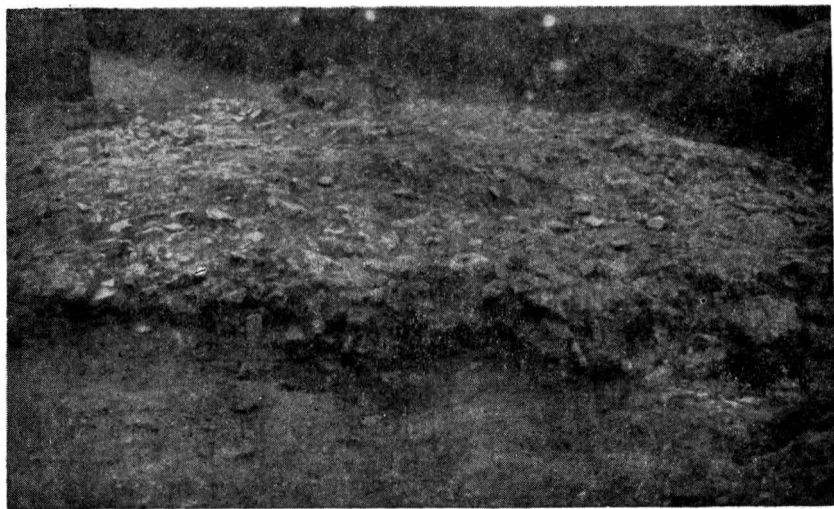
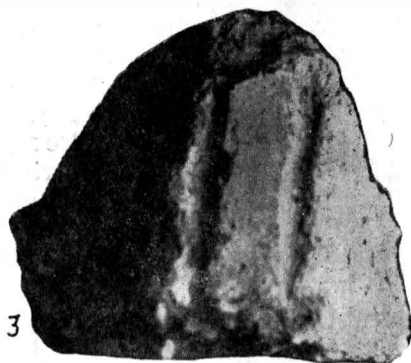
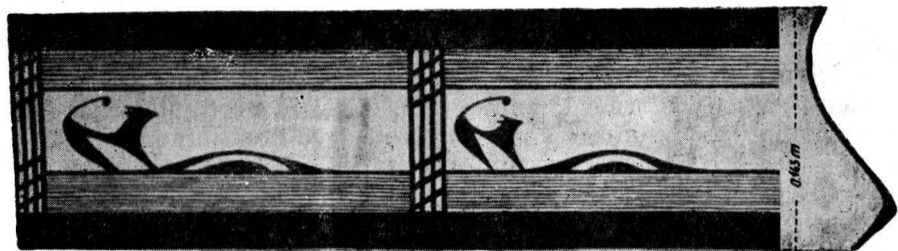


2



5

Fig. 4. — 1, podina cu lipitură a locuinței 1; 2, suprafață pavată cu pietre de râu sub locuința 1; 3—4, fragmente ceramice scorificate din vasul ritual; 5, fragment de chirpic de perete.



4

Fig. 5. — 1, pahar cu decor zoomorf; 2, colțar de vatră înaltă; 3, fragment cu decor
arhitectonic; 4, fragment de vatră înaltă.

La demontarea suprafețelor de chirpic, nu s-a putut observa, din cauza solului umed și pătat, nici o urmă de gaură de par sau stîlp, atît de-a lungul marginilor rectiliniare ale bazei pereților prăbușiți spre interior și păstrînd forma locuinței (L3), cît și în porțiunile acoperite de pereții prăbușiți în afară și putînd conserva mai bine urma acestor găuri (L 1—2). Evident, aceste observații vor fi urmărite în campaniile viitoare.

În subsolul locuințelor, imediat sub podinele de lut ars sau în grosimea stratului brun, se găsesc resturi arheologice, așchii de silex, oase, fragmente ceramice de stil A, AB și B, aparținînd celor două nivele de locuire. Aceleași resturi se găsesc izolate și în spațiile libere dintre locuințe, constituind depunerile arheologice succesive ale stratului de cultură inclus în solul brun.

Construirea locuințelor pe o pantă expusă vînturilor de la V și N indică că *intrarea* în locuințe nu se putea face decît pe una din laturile expuse spre E sau S. Deoarece orientarea în lung a locuințelor este diferită, două locuințe fiind orientate E—V (L 1—2) și una N—S (L 3), intrarea în locuințe se făcea variat, pe latura scurtă sau lungă, indiferent dacă ușa era dispusă la E sau la S. Prezența gropilor de stîlpi ai pereților ar putea preciza spațiul rezervat ușii.

Locul intrării era de sigur în legătură cu așezarea *vetrei* în interiorul fiecărei locuințe. Dispoziția vetrelor este diferită. În două locuințe, vatra este dispusă fie la mijlocul laturii lungi nordice, intrarea putîndu-se face pe latura mică de la E sau latura lungă de la S (L2), fie pe mijlocul laturii lungi estice, intrarea putîndu-se face numai pe latura scurtă de la S sau, eventual, pe latura lungă de la V (L3). În prima locuință vatra este dispusă în colțul de SE, indicînd normal intrarea pe latura lungă de la S sau, eventual, pe latura scurtă de la V. Forma și structura vetrelor variază de asemenea. Vetrelle intacte sau parțial deteriorate indică o formă circulară (L2) sau rectangulară (L3). Două dintre vetre (L 1—2) sînt construite la nivelul podinei dintr-o simplă lipitură de lut, aplicată direct pe sol, nu pe podină, și întărită de foc ca o crustă subțire, cu suprafața calcinată și miezul de culoare gălbuie (fig. 6/1). A treia vatră (L3) are corpul înălțat de o palmă deasupra solului și laturile rectilinii sînt oblice și fețuite (fig. 5/2) avînd aparența unora dintre altarele din locuințele cucuteniene.

Cu privire la amenajarea interioară a locuințelor s-a descoperit doar un fragment de *decorație arhitectonică*, probabil baza unui cadru de la intrare, sub forma unei muluri verticale prismatice cu două caneluri longitudinale (fig. 5/3).

Cele două *gropi* săpate, prima lîngă locuința 1 și a doua sub locuința 2 (fig. 2/1—2), sînt adîncite în solul galben sănătos (fig. 3/4—5) și au forme diferite, prima cu fundul conic și a doua cu fundul plat. Ele se desprind din stratul brun, dar din cauza aspectului umed și pătat al

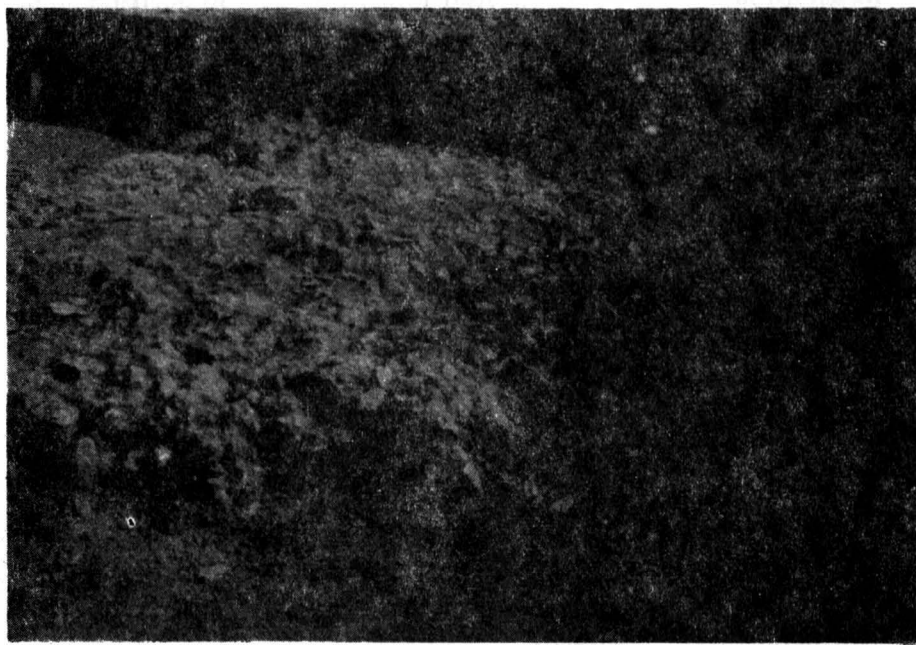


Fig. 6. — 1. Vatra locuinței 2; 2, suprafața de chirpic a locuinței 3,

solului brun conturul lor nu se poate observa, pe profil sau în plan, decât în solul galben. Umplutura gropilor cuprinde fragmente de chirpic, urme de cenușă și cărbune, oase și fragmente ceramice numai de stil Cucuteni A. Deci gropile nu aparțin locuințelor, ci primului nivel cucutenian.

Sub locuința 1, la adâncimea de 1,05 m, în solul galben, s-a dat peste o suprafață plană cu pietre plate de riu, avînd aspectul unui pavaj (fig. 2/L1 și 4/2). Rostul acestor pietre nu poate fi precizat pentru moment, gruparea lor la această adâncime, mult sub stratul arheologic, nu pare să indice un nivel arheologic mai vechi decât complexele cucuteniene.



Unelte și arme. În cele trei locuințe investigate și în spațiul din apropierea lor au fost descoperite aproape toate categoriile de unelte și arme cunoscute în așezările cucuteniene.

Materia primă era procurată fie din zona de acțiune a comunității respective (piatră, lut, oase și coarne), fie pe calea schimburilor intertribale, uneori de la distanțe considerabile⁶.

Silexul deosebit de apreciat pentru calitățile sale: duritate mare, clivaj perfect și retușare facilă, este cel mai des folosit.

În așezarea de la Ghelăiești erau folosite două categorii de silex⁷, a căror diferențiere am făcut-o după culoare. Prima categorie cuprinde silexul cu nuanțe de la negru închis pînă la fumuriu transparent. Este un silex de calitate bună, furnizat de carierele din regiunea Bugului și Prutului superior⁸. Pentru aproximativ 72% din piesele descoperite a fost folosită această varietate de silex. Nuclee din silex de Bug și Prut nu au fost descoperite în această campanie.

A doua categorie cuprinde silex de culoare alb-vinețiu și alb transparent sau opac, adus din zona Nistrului mijlociu⁹. Unelte din această specie sînt mai rare, însumînd doar 24%. Singurul nucleu descoperit aparține acestei categorii. Nucleul (fig. 8/8) are o culoare vineție cu pete albe. De pe ambele părți au fost desprinse lame pînă aproape de epuizarea lui. Astfel, a căpătat o formă vag discoidală cu lungimea de 0,058 m și lățimea de 0,051 m.

Cîteva piese și un nucleu de dimensiuni mari (fig. 8/7), cu lungimea de 0,105 m și lățimea de 0,092 m, nu pot fi încadrate în categoriile amintite, deoarece sînt calcinate.

⁶ În campania din 1970 a fost descoperit un vîrf de săgeată dintr-un silex de bună calitate de culoare gălbui-cafenie. Această varietate de silex se întîlnește în carierele din Platforma prebalcanică.

⁷ Vezi și nota de mai sus.

⁸ Al. Păunescu, *Evoluția uneltelor și armelor de piatră cioplită descoperite pe teritoriul României*, București, 1970, p. 54 și 83.

⁹ *Ibidem*.



Fig. 7. — Lame și răzuitoare din silex : 1, locuința 3 ; 2, 5—6, 8, locuința 1 ; 3, groapa 1 ; 4, 7, 9, locuința 2.

Roci locale. Datorită rarității silexului de calitate și dificultăților de a-l procura, locuitorii de pe Nedeia au căutat să-l înlocuiască cu roci locale. De cele mai multe ori au folosit *gresia*, în special varietățile cu conținut mare de siliciu. Au eșuat în încercarea de a obține din gresie lame și răzuitoare. Cu rezultate mai bune a fost folosită la confecționarea topoarelor și mai ales a rișnițelor.

Marna de culoare cafenie-gălbui și albicioasă, ușor de prelucrat datorită durității mici, dădea posibilitatea realizării unor piese mai complicate, prevăzute uneori cu găuri de înmănușare.

Coarnele și oasele de animale, cu toate că erau ușor de procurat, sînt puțin folosite servind la confecționarea de arme sau unelte pentru lucrat pămîntul.

Din *lut* erau modelate greutatele indispensabile plaselor de pescuit și războaielor de țesut.

Unelte și arme din silex. Majoritatea uneltelor și armelor descoperite în așezarea de pe Nedeia, sînt făcute din silex. În afară de piesele finite, au fost găsite numeroase așchii rezultate din timpul prelucrării. Numărul mare de așchii, unele acoperite de cortex, nucleeele și percutoarele descoperite, ne îndreptățesc să afirmăm că acestea erau produse pe loc, de către membrii colectivității de pe Nedeia. Nu putem exclude circulația unor piese finite, realizate din silex de calitate deosebită și prelucrate cu multă grijă și îndeminare ¹⁰.

Percutoare. Menționăm două exemplare din silex negru opac, de formă sferică, cu diametrele de 0,053 și 0,052 m (fig. 8/9). Al treilea percutor (fig. 8/10) din silex alb transparent are forma unei sfere turtite cu dimensiunile de 0,087×0,086 m. Găsită în groapa 1, piesa este acoperită de cortex, cu excepția capetelor de unde s-au desprins mai multe așchii. Se observă cîteva goluri umplute cu pulbere calcaroasă. Probabil că s-a încercat folosirea lui ca nucleu, dar din cauza golurilor s-a renunțat, fiind folosit ca percutor.

Lamele sînt puțin numeroase reprezentînd doar 10% din totalul uneltelor descoperite. Cele mai multe sînt fragmentare și chiar cele întregi au dimensiuni modeste, pînă la 0,066 m lungime (fig. 7/6). Sînt prezente atît lame cu două nervuri dorsale, dispuse longitudinal, cu secțiunea trapezoidală (fig. 7/5), folosite și ca gratoare, cît și exemplare cu o singură nervură și cu secțiunea triunghiulară (fig. 7/6). De obicei sînt retusate ambele laturi, iar uneori și capătul opus bulbului de percucie, în timp ce porțiunea din apropierea bulbului prezintă retușe de acomodare. Au fost găsite și exemplare neretușate. Cîteva fac impresia unei utilizări intense, avînd tășurile tocite.

Răzuitoarele reprezintă majoritatea uneltelor de silex descoperite pe Nedeia. Sînt prezente în egală măsură gratoarele pe lame cu profil

¹⁰ Ne gîndim la obiectul notat 6.

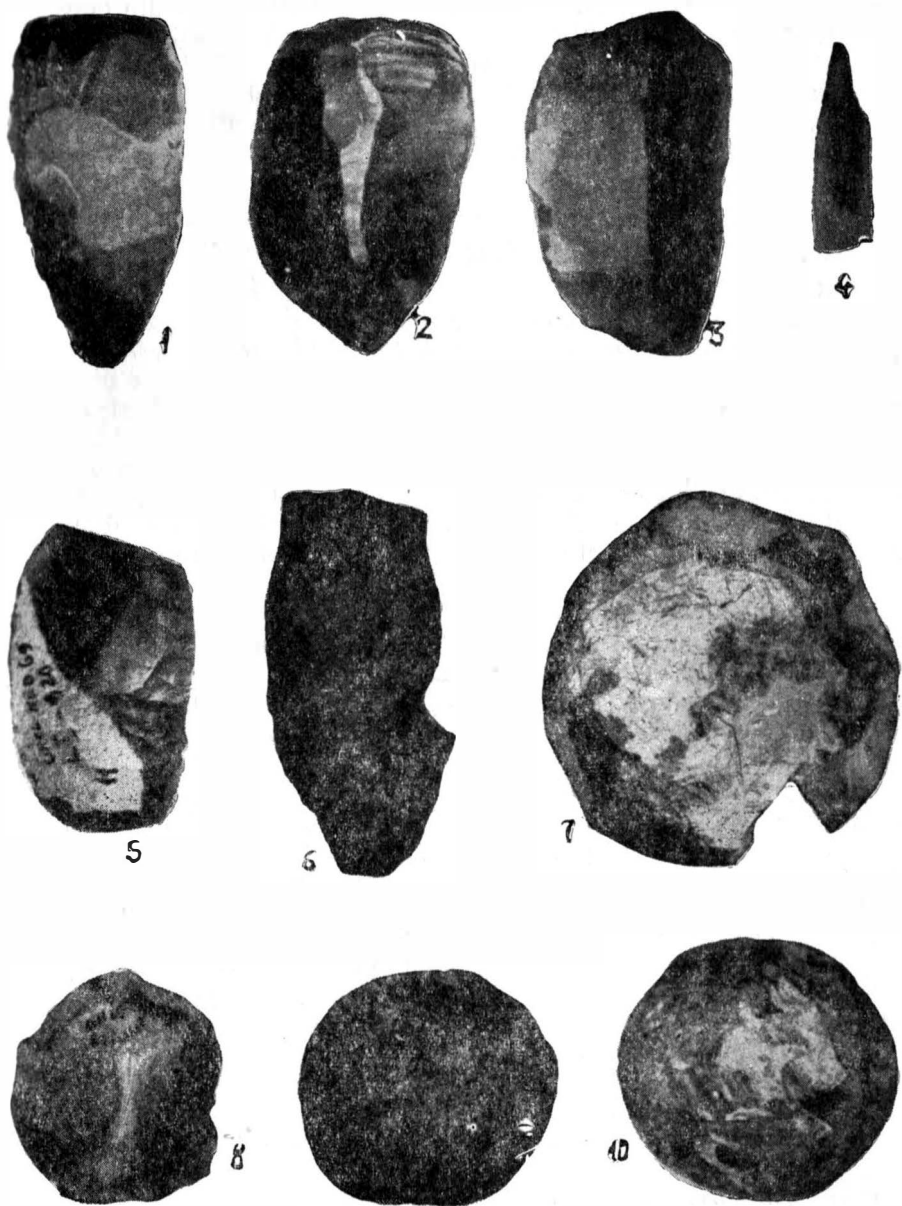


Fig. 8. — Unelte și arme din silex (1—5, 7—10) și gresie (6): 1, 5, locuința 1; 2—4, 6—7, locuința 2; 8—10, locuința 3.

trapezoidal (fig. 7/4, 8), cît și acelea pe așchii (fig. 7/9), din care unele acoperite de cortex (fig. 8/5). Unele exemplare sînt masive, cu una sau mai multe nervuri (fig. 8/2,3). Formele sînt foarte diferite depinzînd de lamele sau așchiile întrebuintate. S-a încercat obținerea unor lame și răzuitoare din gresie (fig. 8/6), dar rezultatele nefiind mulțumitoare, această practică a fost abandonată.

Burine. Spre deosebire de așezările gumelnițene, în stațiunile cucuteniene burinele sînt foarte rare ¹¹. Pînă în prezent se cunosc doar patru exemplare: unul la Hăbășești, două la Traian-Dealul Fîntînii ¹² și unul la Izvoare ¹³.

La Ghelăiești au fost descoperite două burine. Primul exemplar, din silex fumuriu, are lungimea de 0,032 m și lățimea de 0,013 m și prezintă un vîrf ascuțit ca un „cioc de papagal”, semănînd cu piesa de la Izvoare ¹⁴. Al doilea exemplar, deosebit de frumos (fig. 8/4) și lucrat din același silex fumuriu, a fost descoperit în locuința 2. Pentru obținerea lui a fost desprinsă o lamă foarte fină cu lungimea de 0,028 m și lățimea de 0,008 m. Două lovituri aplicate în regiunea bulbului au dus la apariția unui vîrf. Ambele laturi ale vîrfului au fost retușate cu migală. Baza piesei era dreaptă și destul de subțire, permițînd prinderea într-un mîner de lemn.

Arme. Orice lamă ceva mai lungă putea servi ca armă. Silexuri care au servit numai ca arme sînt puține, cele mai frecvente sînt vîrfurile de săgeți. La Ghelăiești în locuința 1 a fost găsit un singur vîrf de săgeată. Piesa de formă triunghiulară are baza dreaptă de 0,026 m, lungimea totală de 0,053 m, fiind confecționată din silex negru-fumuriu (fig. 8/1).

Unelte de piatră. Între acestea menționăm nouă *topoare* întregi sau fragmentare. Pentru făurirea lor au fost folosite roci cu durități diferite. Forma generală este trapezoidală, cu ceafa îngustă și tăișul convex. Tehnica este obișnuită. Obiectul a fost cioplit pînă în momentul în care a căpătat forma și apoi a fost șlefuit. Patru exemplare sînt din marnă calcaroasă, puțin dură, care a fost lucrată cu ușurință în forma trapezoidală obișnuită și cu una din fețe bombată. Dimensiunile variază de la 0,111 m (fig. 9/5) la 0,077 m, în timp ce una din piese cu lungimea de 0,063 m prezintă o ruptură (fig. 10/6). Pe tăișuri și chiar pe laturi se constată știrbituri, probabil din cauza utilizării. Două piese remarcabile sînt confecționate dintr-o rocă dură, de culoare neagră neomogenă, cu multe pete cafenii sau albicioase. Tăișurile sînt în perfectă stare și bine ascuțite. Dimensiunile sînt mai modeste, unul (fig. 9/1) are lungimea de

¹¹ Al. Păunescu, *op. cit.*, p. 54.

¹² *Ibidem*.

¹³ R. Vulpe, *Izvoare, Săpăturile din 1936—1948*, p. 243, fig. 248/2.

¹⁴ *Ibidem*.

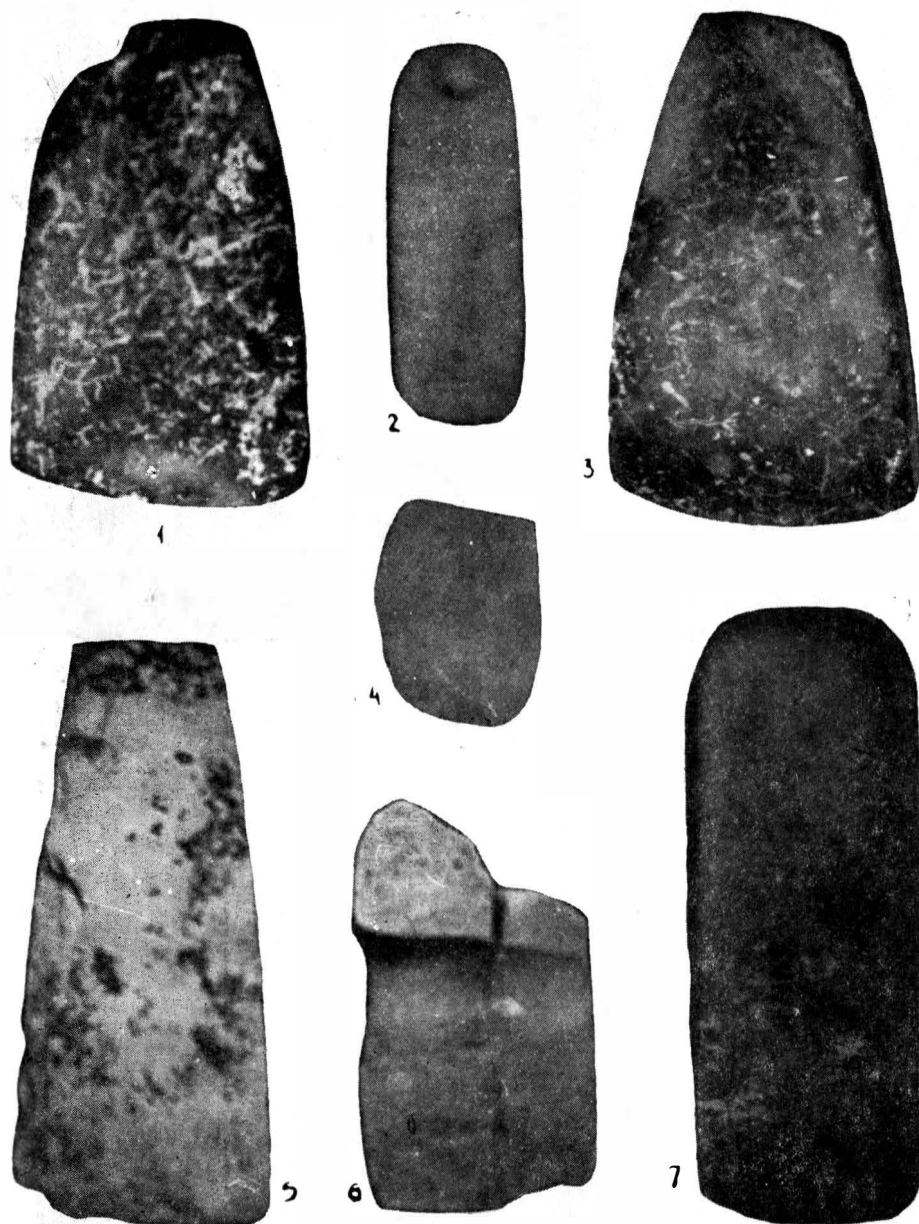


Fig. 9. — Topoare, dălțiță și spatulă din piatră : 1, 5, 7, locuința 1 ; 2—4, 6, locuința 3.

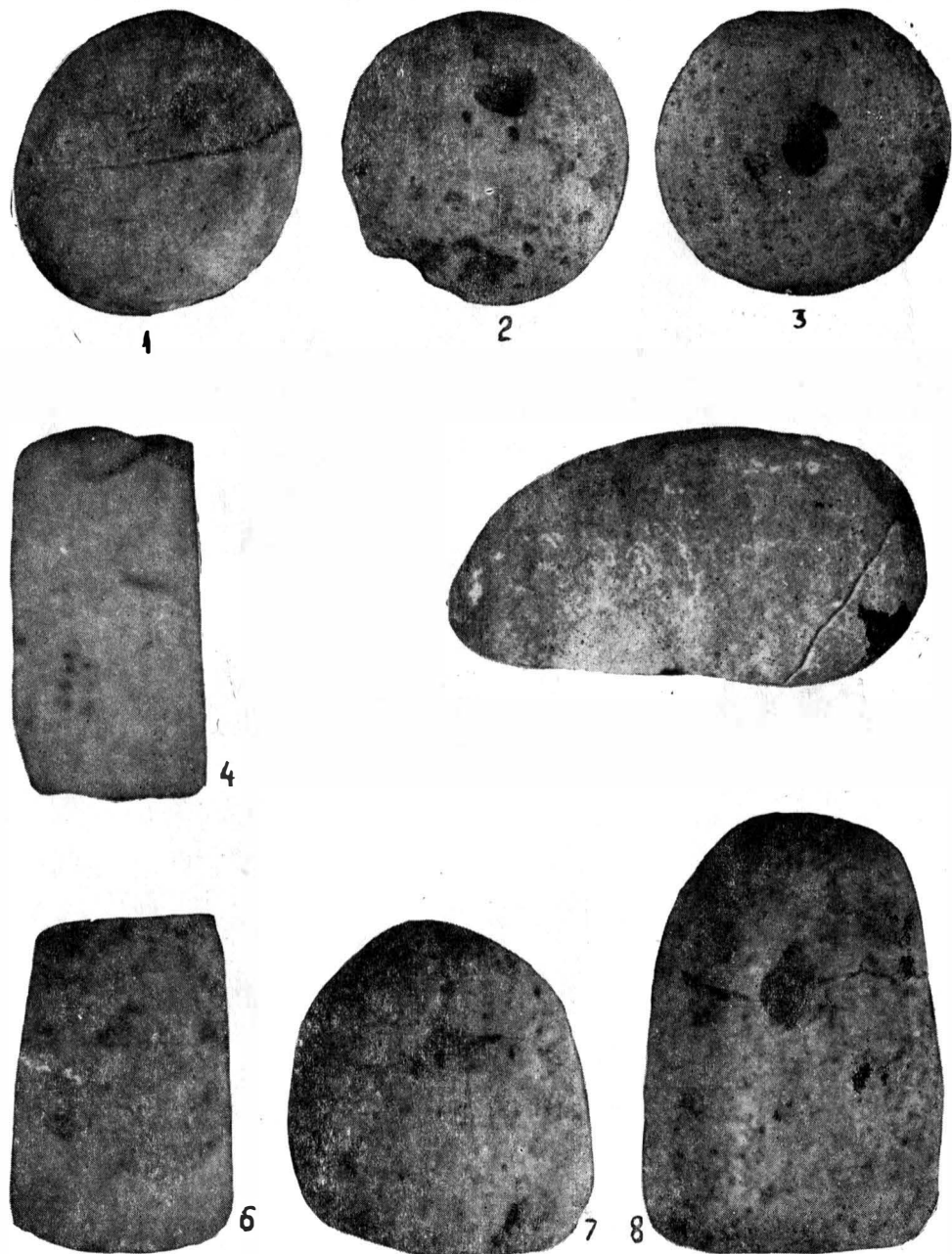


Fig. 10. — Topoare, rișniță și greutăți din lut ars : 1—2, locuința 1 ; 4—6, locuința 1 ;
3, 5, 7—8, locuința 3.

0,073 m, iar al doilea (fig. 9/3) măsoară 0,072 m. Alte două topoare au fost făcute din gresie. Primul, păstrat doar fragmentar (fig. 9/4), este dintr-o gresie roșatică cu una din fețe puternic bombată. Lungimea fragmentului este de 0,076 m, iar lățimea tăișului de 0,063 m. Al doilea topor, din gresie cenușie, ușoară, are o formă puțin deosebită cu laturile lungi paralele și tăișul drept (fig. 10/4). A fost descoperit un singur fragment dintr-un topor cu gaură de înmănușare, din marnă calcaroasă (fig. 9/6). Tăișul convex are câteva știrbituri survenite în timpul utilizării. Gaura de înmănușare are forma unui trunchi de con, îngustându-se spre leșire. Rezistența redusă a rocii folosite, redusă și de perforație, a dus la despicarea piesei în lungime. Fragmentul are lungimea de 0,08 m.

O *dălțiță* (fig. 9/7) din rocă neagră dură, cu ceafa rotunjită, a fost găsită în locuința 1. Tăișul a fost obținut prin cioplirea uneia din fețe în timp ce cealaltă a fost șlefuită. Dălțița măsoară 0,095 m în lungime, lățimea fiind de 0,036 m și grosimea de 0,009 m.

Pentru o piesă a cărei întrebuințare este greu de precizat (poate o spatulă), a fost întrebuințată aceeași marnă cafenie ca pentru topoare. După ce a fost șlefuită s-a început perforarea pe ambele părți fără a o termina. Piesa are dimensiunile de 0,075 m în lungime, 0,025 m în lățime și 0,008 m în grosime (fig. 9/2).

Au fost descoperite mai multe frecătoare din gresie silicioasă și din pietre de riu. Majoritatea sînt de formă ovală cu dimensiunile variind între 0,08 m și 0,10 m, putînd fi ușor ținute în mînă. Pe cîteva exemplare se pot constata urme de lovituri ceea ce ne îndeamnă să credem că au fost folosite și ca percutoare.

Un exemplar oval din gresie, cu lungimea de 0,088 m, lățimea de 0,073 m și grosimea de 0,046 m, a fost pregătit pentru perforare. Pe ambele părți în aceeași zonă, a fost ciocănit cu un obiect dur obținîndu-se o adîncitură de 0,007 m. Operațiunea nu a mai fost continuată fie din cauză că roca nu era potrivită, fie din cauza incendiului ce a distrus locuința. Probabil s-a încercat obținerea unei măciuci de luptă.

Rîșnițele sînt destul de numeroase, în cele trei locuințe au fost descoperite opt piese întregi și mai multe fragmente. Formele sînt diverse, exemplarele de dimensiuni mari fiind frecvente. Menționăm faptul că toate rîșnițele au fost găsite în locuințe printre dărîmături.

În timpul săpăturilor au fost găsite numeroase pietre de culori, forme și mărimi diferite, fără urme de prelucrare. Credem că erau mai puțin alese ca elemente de simplă curiozitate ornamentală¹⁵ și că puteau juca un rol în anumite ceremonii rituale.

Unelte și arme din corn. S-au recoltat, cu prilejul săpăturii, numeroase oase de animale și un număr mai mic de coarne de cerb și colți de mistreț. Foarte puține exemplare poartă urme de prelucrare. Cel mai

¹⁵ *Ibidem*, p. 254.



Fig. 11. — Uncle și arme din os și corn.

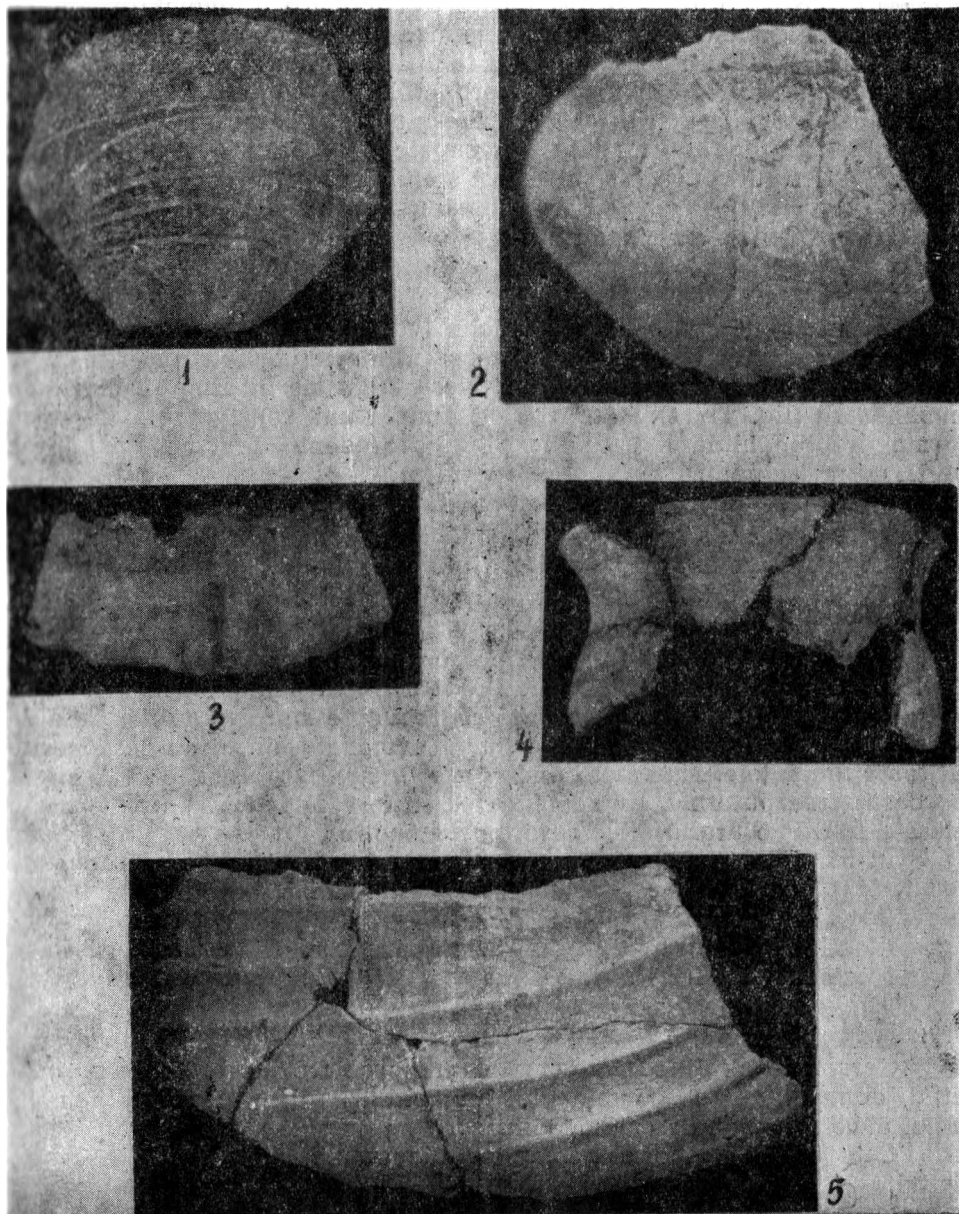


Fig. 12. — Ceramică Cucuteni A2 cu decor adâncit (1—2, 5) și bicrom (3—4): 1—3, locuința 1; 4—5, locuința 2.

des este folosit cornul. Au fost găsite trei topoare fragmentare confecționate din coarne de cerb. Folosim pentru ele termenul de topor-ciocan gândindu-ne mai mult la formă decât la utilizarea lor :

1. Topor-ciocan din corn de cerb, cu lungimea de 0,16 m și cu diametrul capătului ciocan de 0,08 m. Piesa a fost făcută din partea de la rădăcina cornului, avînd unul din capete bombat, iar celălalt ascuțit printr-o tăietură oblică. Tăișul a fost șlefuit cu grijă. Toporul destul de robust (fig. 11/12) are o gaură de înmănușare transversală cu diametrul de 0,03 m. Gaura de înmănușare a fost obținută prin tăierea părții cornoase pînă la miezul spongios, unde s-a continuat perforarea prin metodele obișnuite.

2. Fragment de topor sau măciucă din corn de cerb. Fragmentul provine de la un exemplar de dimensiuni mari (diametrul părții ce se însera pe craniu este de 0,075 m). Piesa s-a rupt în dreptul găurii de înmănușare (fig. 11/11), care era de dimensiuni considerabile și avea forma dreptunghiulară. Ca și la piesa precedentă se constată tăierea părții cornoase pentru a se pregăti perforarea.

3. Un fragment de dimensiuni mai mici (fig. 11/8) a fost găsit în locuința 3. Ruperea s-a produs de asemenea în zona găurii de înmănușare.

4. Trei fragmente de săpăligi (fig. 11/7, 9—10), din corn, din care unul (fig. 11/9) are lungimea de 0,045 m. Capătul păstrat a fost șlefuit și tăiat oblic. Perforarea s-a făcut în același mod.

5. Cinci fragmente de ramuri și coarne de cerb de mărimi diferite, de la 0,27 m la 0,14 m, care puteau fi folosite ca pumnale (fig. 11/1—5).

Obiecte din lut ars. Obișnuite și frecvente sînt *greutățile*. Cele de la plasa de pescuit (fig. 10/1—3) sînt în număr de opt, fiind descoperite în toate locuințele. Au forma unor sfere turtite, perforate, dintr-o pastă poroasă, arse puternic, avînd culoarea roșie-cărămizie. Pentru una din ele s-a folosit o argilă albicioasă, poate caolin.

În locuința 3 au fost descoperite patru greutate de la *războiul de țesut*. Sînt din aceeași pastă, au forma piramidală, perforate în partea superioară și dimensiuni variate (fig. 10/7—8).

Menționăm faptul că nu a fost descoperită nici o fusaiolă, cu toate că în așezările similare sînt frecvente.



Ceramica aparține atît complexului ergologic, prin funcția ei de *utilaj domestic*, cît și complexului animologic, prin valoarea ornamentală ei ca fenomen de *artă decorativă*.

Categoriile și speciile complexului ceramic din această așezare, definite prin tehnica pasteii, forme și factura decorului, sînt acelea caracteristice stilurilor ceramice din perioadele Cucuteni A2, AB2 și B1, cunoscute atît în depresiunea subcarpatică cît și în alte regiuni naturale ale Moldovei.

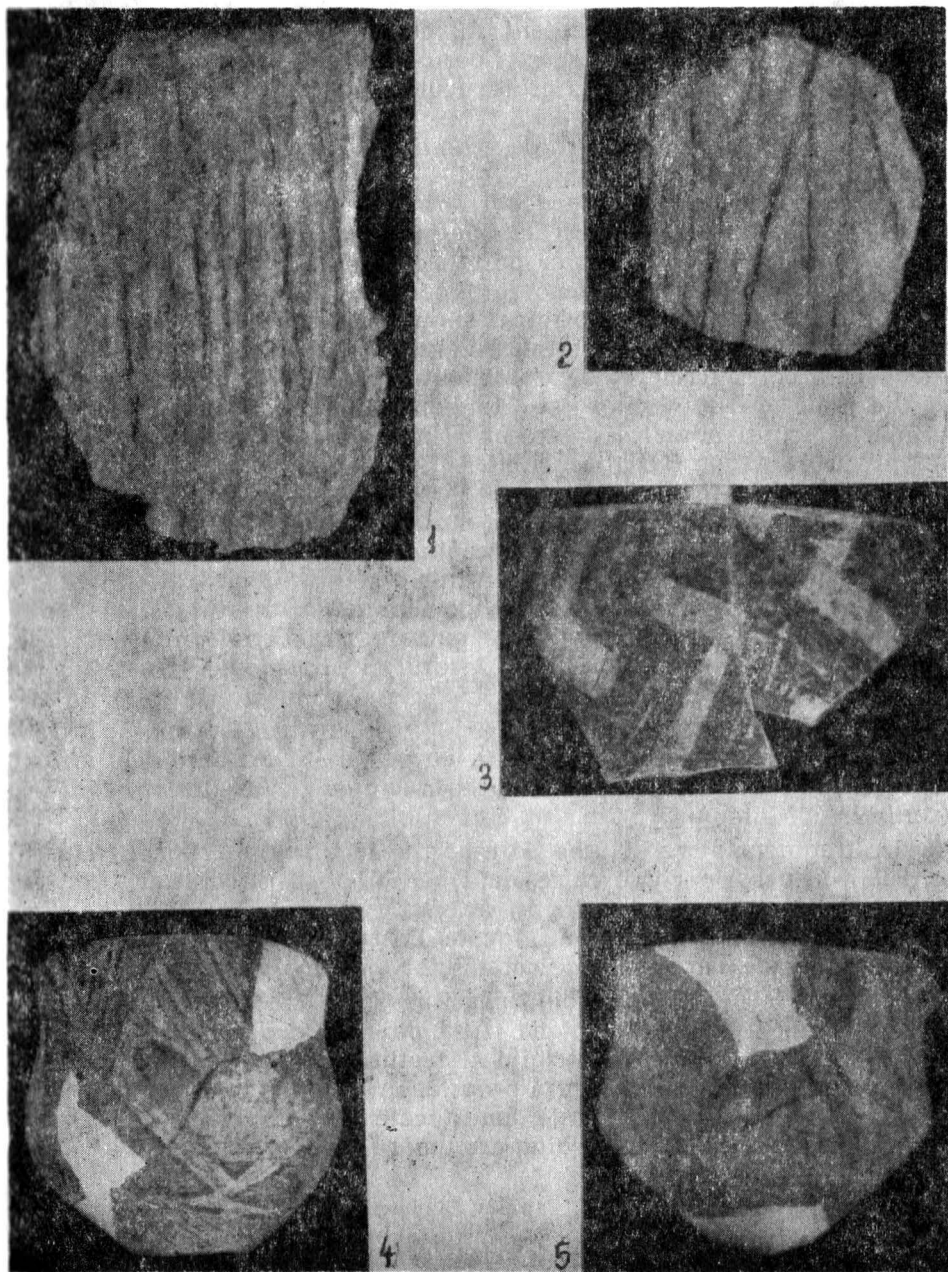


Fig. 13. — Ceramică Cucuteni A2 cu decor incizat (1—2) și tricrom (3—5): 1—2, sub locuința 1; 3—4, groapa 1; 5, groapa 2.

Ceramica perioadei *Cucuteni A2* cuprinde atât categoria pictată bicrom sau tricrom, specifică acestei perioade, cât și categoriile cu decor adâncit sau bicrom, de tradiție protocucuteniană (*Cucuteni A1*), cu speciile caracteristice.

I. Ceramica de stil *Protocucuteni*, cu următoarele categorii și specii :

1. Ceramica nepictată cu decor *adâncit* este de factură precucuteniană sau protocucuteniană, transmis perioadei cucuteniene (fig. 12/1—2). *Paharul* fragmentar (fig. 12/1), cu pasta aspră și arsă cenușiu-cafeniu, de caracter precucutenian, este decorat pe corp cu o singură zonă tectonică, delimitată deasupra carenei printr-o singură linie și la bază prin două linii orizontale. Decorul este format de motivul „elipselor cu tangentă”, caracteristic ceramicii pre- și protocucuteniene din N. Moldovei¹⁶. Se observă jumătatea unei elipse și o tangentă în bandă arcuită cu chenar uniliniar. Decorul adâncit este trasat prin linii accentuate, ca pe ceramica precucuteniană. *Bolul* fragmentar (fig. 12/2), cu pasta densă, moale și arsă cărămiziu-roziu, de caracter cucutenian, are o singură zonă decorativă pe umăr, decorată cu ove mari, separate printr-o zonă verticală îngustă și cu două segmente terminale, dând aparența unui decor metopic. Decorul adâncit este trasat printr-o singură incizie puțin adâncă și neregulată, ca pe ceramica protocucuteniană. În interiorul zonei verticale se observă urme șterse de culoare roșie crudă, obișnuită pe ceramica pre- și protocucuteniană. Decorul și procedeul incrustației cu ocră se întâlnesc pe ceramica protocucuteniană de la *Stoicani*¹⁷.

Cîteva fragmente de *boluri* (fig. 13/1—2), în pastă poroasă, grosolană sau densă, arsă cenușiu-cafeniu, au suprafața acoperită cu *striuri* verticale sau oblice și sînt obișnuite în ceramica de tip *Stoicani* — *Aldenii* din S. Moldovei¹⁸.

Un fragment mare și gros de umăr de la un vas *piriform* cu prag (fig. 12/5), în pastă poroasă cu fețuială gălbuie, este decorat cu *caneluri* oblice larg fațetate și separate prin dungi reliefate. Pe corpul vasului sînt indicate caneluri oblice mai înguste. Pasta gălbuie, forma și decorul sînt, de asemenea, caracteristice ceramicii *Stoicani-Aldenii*¹⁹;

2. Ceramica pictată *bicromă* aparține speciei colorate *roș pe alb*, de transmisiune protocucuteniană. Însă pe ceramica protocucuteniană această pictură bicromă are origini și facturi diverse, iar pe ceramica cucuteniană ea prezintă o factură proprie. Un fragment din umărul unui vas *piriform* (fig. 12/3), în pastă amestecată grosolană și arsă la roșu, dar cu suprafața fețuită și lustruită, are umărul decorat cu grupe de două

¹⁶ *Ibidem*, p. 93, fig. 66/2; M. Petrescu-Dîmbovița, *Celățuia de la Stoicani*, în *Materiale*, I, 1953, p. 60, fig. 22/9; 35/17.

¹⁷ M. Petrescu-Dîmbovița, în *Materiale*, I, 1953, p. 88, fig. 39/11.

¹⁸ *Ibidem*, p. 48, 58, fig. 17/11, 14; 18/2; 23/13, 16—17.

¹⁹ *Ibidem*, p. 53, fig. 20/6; 23/6.

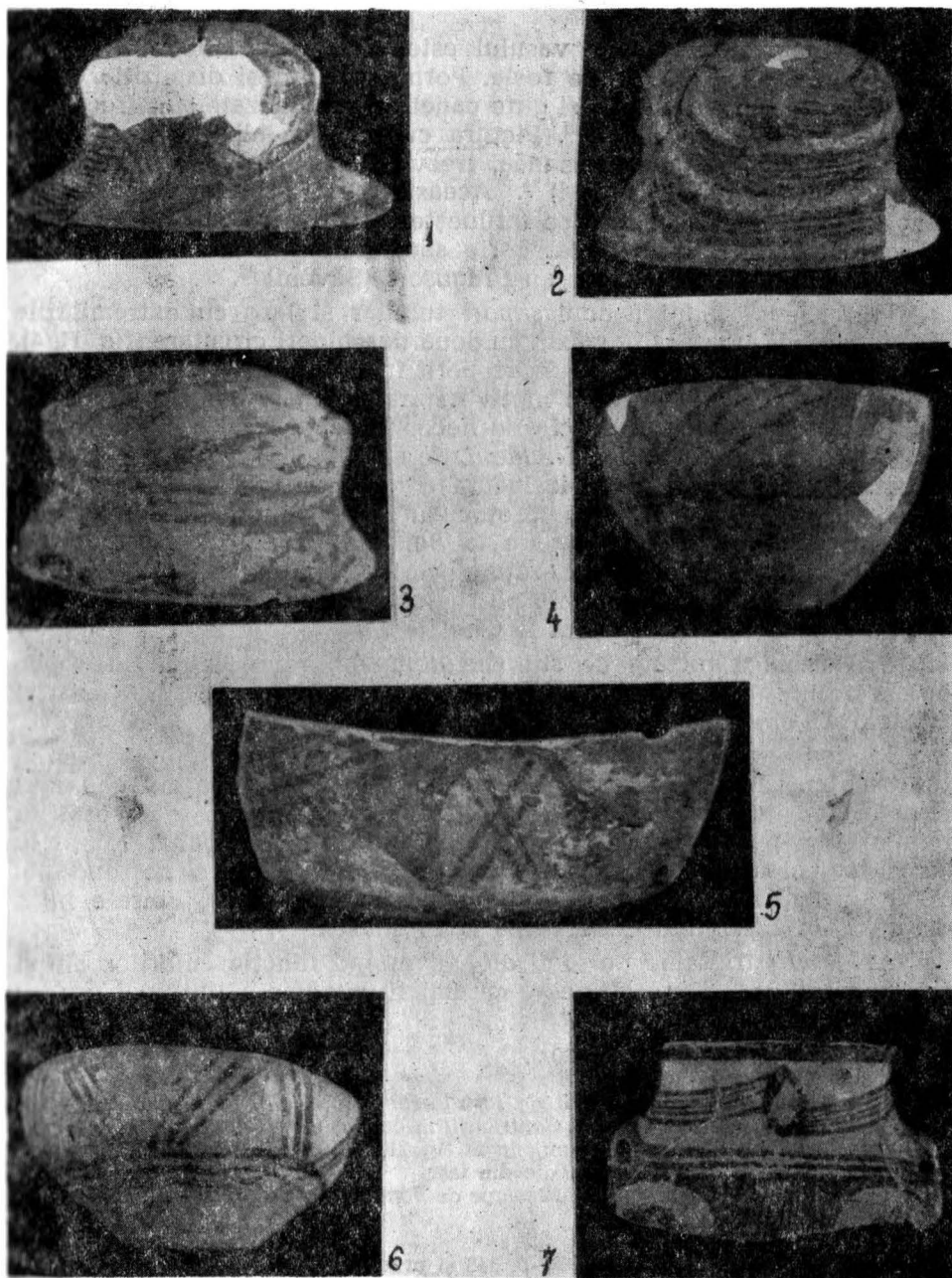


Fig. 14. — Ceramică Cucuteni AB2 (1—2, 5) și Cucuteni B1 (3—4, 6—7): 1—2, locuința 2; 3—4, 6—7, locuința 3; 5, locuința 1.
<http://www.muzeu-neamt.ro> / <http://cimec.ro>

caneluri verticale. Suprafața vasului este pictată cu culoare albă, iar gîtul și canelurile cu culoare roșie. Forma vasului și dispoziția decorului de pe umăr, cu metope și glife canelate sau incizate sînt frecvente în ceramica *Stoicani-Aldeni*²⁰. Pictura cu „roș pe alb” în decorul cu motive canelate este, de asemenea, frecventă pe această ceramică, de exemplu, la *Suceveni* (Galați)²¹. Această specie bicromă cu decor adîncit larg ca niște caneluri se întîlnește în ceramica Cucuteni A2 din N Moldovei, constituind o categorie secundară față de ceramica tricromă, la *Miorcani* (Botoșani) sau *Drăgușeni* (Săveni)²².

Partea superioară a unui suport tubular și larg cu extremitățile evazate, corpul arcuit și prevăzut cu două deschideri circulare (fig. 12/4), în pastă poroasă cărămizie, este acoperit în întregime cu culoare albă, peste care s-au pictat pe corp motive spiralice în formă de dungii late de culoare roșie. Această specie de decor roșu pe fond alb este iarăși frecventă în ceramica *Stoicani-Aldeni*, de exemplu, la *Dodești* (Bîrlad)²³ și poate fi considerată ca o influență a ceramicii pictate *Petrești* din Transilvania asupra ceramicii protocucuteniene din S Moldovei. Un vas-suport identic ca formă apare la *Bonești* (Rîmnicul Sărat)²⁴, dar decorul bicrom, cu spirale roșii cruțate prin culoare albă, aparține speciei protocucuteniene cu pictură „alb pe roș”. Specia bicromă cu *alb pe roș* este, de asemenea, reprezentată la Ghelăiești;

II. Ceramica pictată de stil *Cucuteni A2*, reprezentată prin cele două variante de ceramică *tricromă*, coexistente în toate așezările Cucuteni A2 din diferite regiuni ale Moldovei:

1. Pictura tricromă pe *fond roș*, care încheie evoluția ceramicii protocucuteniene bicrome pictate cu „alb pe roș”, adăugînd chenarul negru la benzile motivelor, ca la *Bonești*²⁵. Un pahar este decorat cu „romburi cu punct central” (fig. 13/5), obișnuite pe paharele de la *Hăbășești*²⁶ și *Frumușica* (Piatra Neamț)²⁷, fiind pictate și pe fond alb. Un alt exemplar este decorat cu bucle secționare din „spirale în Z agățate” (fig. 13/4), foarte frecvente la *Frumușica*²⁸;

2. Pictura tricromă pe *fond alb*, inversînd funcția culorilor alb și roșu, constituind pictura clasică a ceramicii tricrome. Gîtul unei *amfore*

²⁰ *Ibidem*, p. 44, 53, fig. 16/4; 20/2.

²¹ Muzeul de Istorie din Galați.

²² A. Nițu, *Ceramica Cucuteni B de la Miorcani (Botoșani)*, în *Memoria*, I, 1969, p. 279, fig. 1/1; A. Crișmaru, *Contribuții la cunoașterea Neoliticului din Imprejurimile Săvenilor (jud. Botoșani)*, în *SCIV*, 21, 2, 1970, p. 275, fig. 6/5; 7/3—4.

²³ Institutul de Istorie și Arheologie din Iași.

²⁴ Vl. Dumitrescu, *La station préhistorique de Bonești*, în *Dacia*, III—IV, 1927—1932, p. 102, fig. 13.

²⁵ *Ibidem*, p. 106, pl. I/1—3.

²⁶ Idem, *Hăbășești*, București, 1954, p. 348 și urm., pl. LXXIX/2—4, 9.

²⁷ C. Matasă, *Frumușica*, București, 1946, p. 143, pl. XVI/123.

²⁸ *Ibidem*, pl. XIV/101, 118; XV/100, 104—106.

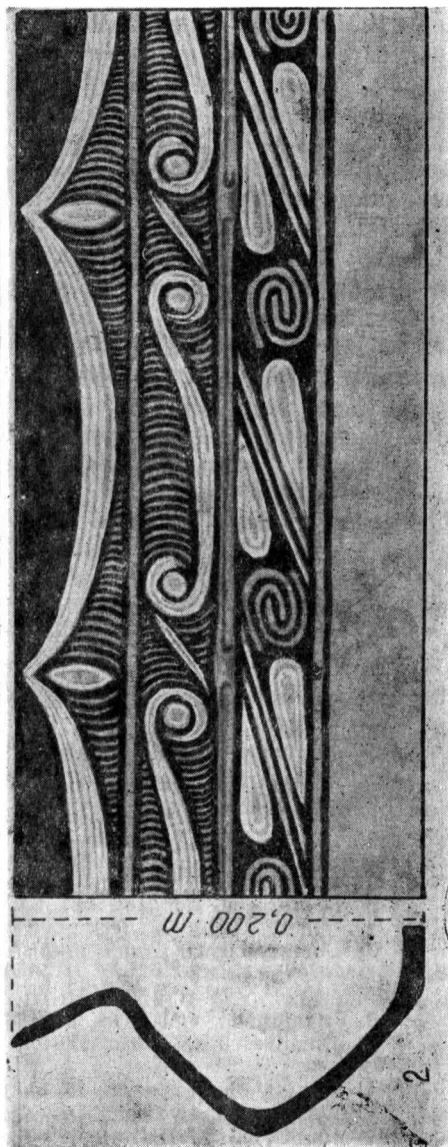


Fig. 15. — Ceramică Cucuteni AB2: 1, locuința 3; 2, locuința 2.

(fig. 13/3) decorate, de asemenea, cu „spirale în Z agățate”, cruțate însă cu roș pe fondul alb, ca pe amforele de la *Frumușica*²⁹ sau *Hăbășești*³⁰;

III. Ceramica pictată de stil *Cucuteni AB2* aparține exclusiv grupelor γ și δ . Apariția ceramicii AB, prin cercetările recente în diferite stațiuni conținând această perioadă și într-o varietate stilistică mai bogată decât în așezarea de la Cucuteni, pe baza căreia s-a făcut clasificarea inițială a grupelor stilistice³¹, necesită desigur revizuirea și completarea acestei clasificări. Dar această reconsiderare nu se va putea face, decât în urma studierii și publicării integrale a ceramicii AB rezultate din săpăturile recente de la Cucuteni și Ghelăiești sau din săpăturile de amploare de la Traian. În studiul de față sînt prezentate în primul rînd aspectele decorative clasice ale grupelor stilistice, definite, ca punct de plecare, de clasificarea lui H. Schmidt :

1. *Grupa γ* . Decorul pur în stilul acestei grupe, acoperind singur suprafața vasului, apare cu deosebire pe capace, dar parțial poate constitui decorul zonelor secundare pe vasele grupei δ .

Capacele grupei γ , în formă tipică de „cască suedeză”, au suprafața acoperită cu un decor unitar³² sau diferențiat pe calotă și perete³³. Exemplarul reprodus (fig. 14/2) are decorul calotei șters, dar pare că se continuă pe perete. Decorul pare format de benzi spiralice liniare pe fond brun, dublate de benzi spiralice mai înguste și acoperite cu culoare albă întinsă, în stilul *subgrupei γ 2*³⁴. Capacele cu decor spiralic la *Traian* sînt executate în cele două variante stilistice ale *subgrupei γ 2*³⁵.

Vasele piriforme (fig. 15/3) au zona gîtului și a corpului decorate cu „motivul cordiform”, format din benzi liniare negre pe fond brun, rezervate cu culoare albă suprapusă în interspații peste fondul brun; jumătatea superioară a zonei umărului este decorată cu șiruri de „motive în X” de culoare neagră pe fond brun, alternînd cu benzi orizontale de culoare albă. Decorul din toate trei zonele este deci executat în stilul *subgrupei γ 1* și are analogii perfecte, ca tehnică, motive și dispoziție, pe amforele de la *Cucuteni*³⁶ sau pe vasele piriforme de stil γ de la *Traian*³⁷;

²⁹ *Ibidem*, pl. XXII/158.

³⁰ Vl. Dumitrescu, *Hăbășești*, pl. LXXVIII/2.

³¹ H. Schmidt, *Cucuteni*, Berlin-Leipzig, 1932, p. 30 urm.

³² Vl. Dumitrescu, *La station préhistorique de Traian*, în *Dacia*, IX—X, 1941—1944, pl. V/1; VI/6.

³³ *Ibidem*, pl. V/2—3; VI/1—4.

³⁴ H. Schmidt, *op. cit.*, p. 35, pl. 15/7.

³⁵ Vl. Dumitrescu, în *Dacia*, IX—X, 1941—1944, p. 53 urm., 55 urm., pl. IV/2—3; VI/4, 6.

³⁶ H. Schmidt, *op. cit.*, p. 33, 35, pl. 13/8 (motive în X); 15/9 (motivul cordiform).

³⁷ Vl. Dumitrescu, în *Dacia*, IX—X, 1941—1944, p. 51 urm., 79, 85 urm., pl. III/6, 10—15; XV/6; XVIII/1—3, 12—13.

2. Grupa δ . Decorul acestei grupe apare pe forme diferite de vase, singur sau asociat cu decorul grupei γ . Formele ceramice ale grupelor δ și ε , legate evolutiv, nu pot fi definite decât prin tipul lor generic, variantele fiecărui tip de vas nu pot fi stabilite decât în cadrul complexului ceramicii din această așezare și prin raportare la complexele celorlalte așezări din perioadele respective. De asemenea,

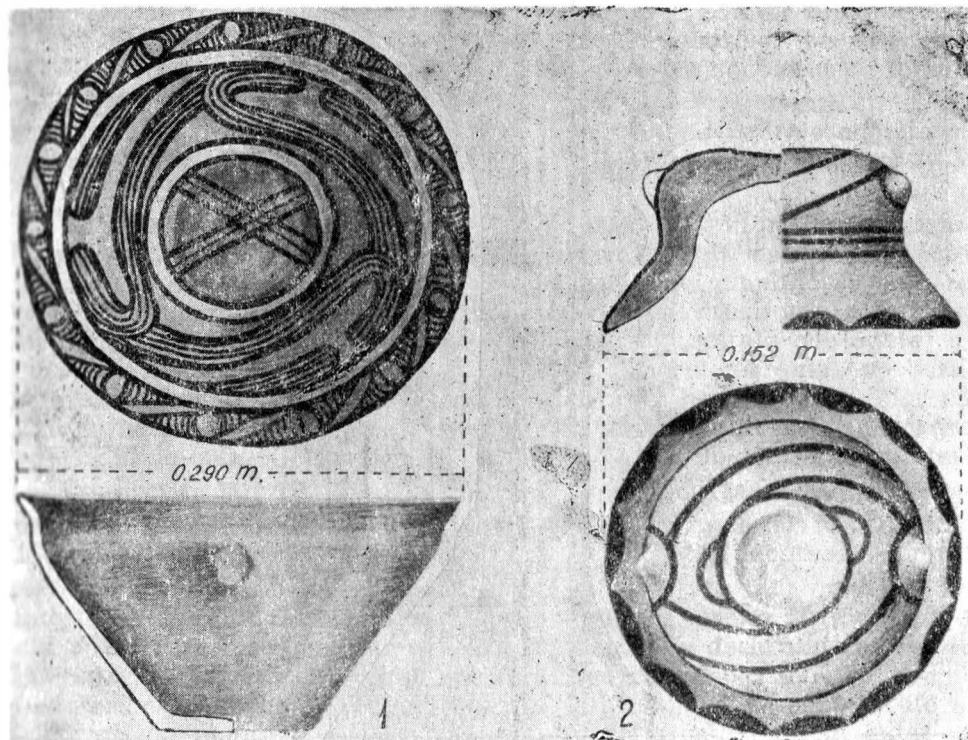


Fig. 16. — Ceramică Cucuteni AB2 (1) și B1 (2): 1, locuința 2; 2, locuința 3.

ordinea descrierii formelor ceramice și a aspectelor decorative specifice diferitelor forme de vase, determinând atât variația decorului în fiecare fază cucuteniană, cât și evoluția decorului de la o perioadă la alta, nu poate fi, evident, stabilită inițial³⁸.

³⁸ Analiza și ordinea descrierii formelor și ornamentației ceramicii făcute de O. Kandyba pentru ceramica B1 de la Șipeniți diferă, logic și organic, de acelea făcute de H. Schmidt pentru întreaga ceramică A, AB și B de la Cucuteni.

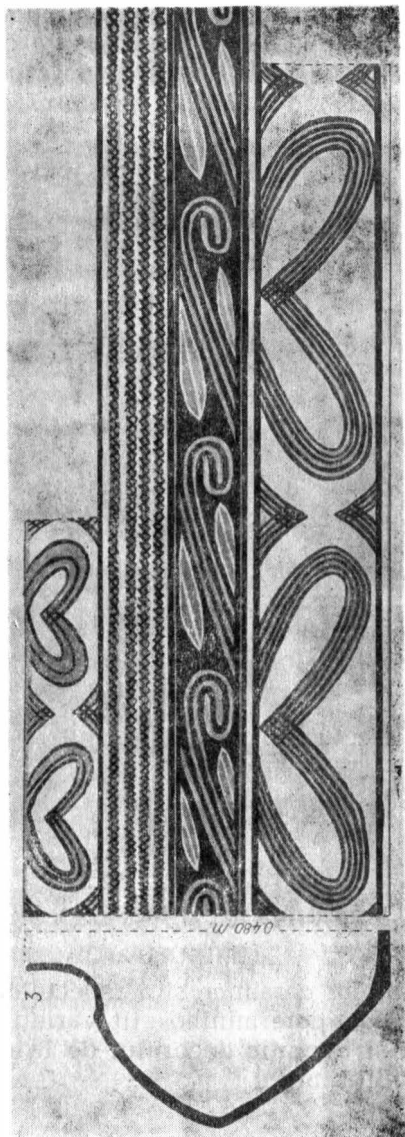


Fig. 17. — Ceramică Cucuteni AB2 : 3, locuința 1.

Un capac tot în formă de „cască suedeză” cu borul mai lat (fig. 14/1), în pastă cărămizie-rozie, netezită în interior și cu fețuială de aceeași nuanță la exterior, acoperită apoi cu un fond de culoare albicioasă, are un decor diferențiat în trei zone. Borul și peretele poartă același decor cu „spirale agățate cu voluta în culbec” și cu cîte o „perlă foliacee” în pîlnii; volutele sînt trasate uniliniar, iar corpul spiralelor prin trei linii; perlele sînt cruțate prin umplerea pîlنيilor cu culoare neagră. Zona marginală a calotei este decorată cu șiruri suprapuse de „zig-zaguri cu liniile întretăiate la capete”, similar cu „motivele în X” din decorul grupei γ . Decorul zonei centrale, pe creștetul calotei, este șters. Decorul vasului, pictat cu negru șocolatiu pe fondul de culoare albă, aparține stilului *subgrupei* δ 1³⁹. Decorul cu șiruri suprapuse de „motive în X” deasupra decorului cu „spirale agățate și perle” se întîlnește pe vasele piriforme δ 1 și capacele δ 2—3 de la *Traian*⁴⁰.

O *strachină* tronconică cu gura lărgită (fig. 16/1), în pastă cărămizie-gălbui acoperită în interior cu culoare brună deschis, este decorată în interior cu trei zone circulare, despărțite prin benzi umplute cu culoare albă. Decorul central, pe fund, îl constituie motivul cruciform în X. Zona mediană, parietală, este decorată pozitiv cu trei „spirale conjugate” și cu „perle foliacee” hașurate cu linii negre. Decorul marginal, pe buză, este format de „elipse cu tangente” cruțate prin hașurarea pîlنيilor cu linii curbe concentrice cu elipsele. Decorul este executat prin linii negre pe fondul de culoare brună și asociat cu culoarea albă în limitele interzonale, deci în stilul *subgrupei* δ 2⁴¹. „Elipsele cu tangente” și hașurarea interspațiului apare în decorul amforelor γ 3 de la *Traian*⁴². „Spiralele conjugate”, cu una din bucle secționată, decorează umărul amforelor δ 2 din aceeași așezare⁴³. „Motivul în X”, detașat din interiorul elipselor apare, de asemenea, în decorul vaselor piriforme δ 1 din această așezare⁴⁴. Nouă este numai poziția decorului în factura lui pură în interiorul strachinilor, care în grupa δ prezintă de obicei în interior un decor în decalaj sub raportul compoziției simplificate și a culorii de nuanță diferită, față de decorul principal de la exterior.

Pe amforele bitronconice, cu gîtul strîmt și gura în pîlnie (fig. 15/2 și 19/1), decorul este organizat în trei zone, dispuse totodată tectonic și în suprafață, acoperind două treimi din înălțimea vasului. Decorul este

³⁹ H. Schmidt, *op. cit.*, p. 36 urm., pl. 16/7; 20/2 (crater decorat cu „spirale agățate și perle”).

⁴⁰ Vl. Dumitrescu, în *Dacia*, IX—X, 1941—1944, p. 65 urm., 80, 87, pl. IX/8; XV/2—3; XIX/4—5.

⁴¹ H. Schmidt, *op. cit.*, p. 37, pl. 20/3.

⁴² Vl. Dumitrescu, în *Dacia*, IX—X, 1941—1944, p. 62, pl. VII/3.

⁴³ *Ibidem*, pl. XII/1.

⁴⁴ *Ibidem*, pl. IX/2.

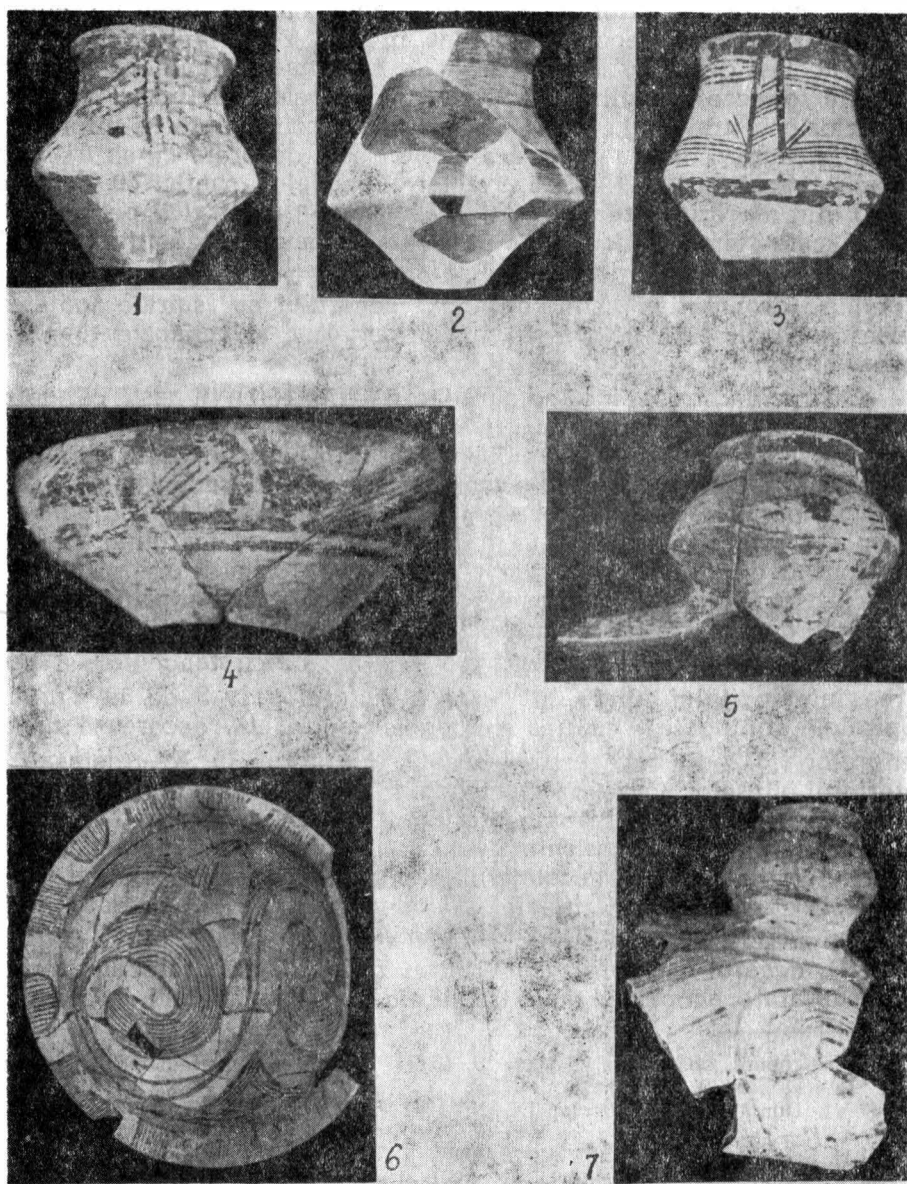


Fig. 18. — Ceramică Cucuteni BI : 1—4, 6, locuința 3 ; 5, 7, locuința 1.

diversificat în cele trei zone. Motivele principale sînt formate din benzi cruțate din fondul de culoare brună al suprafeței și acoperite cu linii de culoare albă. Motivele anexe prezintă „perle foliacee”, de asemenea, cruțate și conturate cu una sau două linii albe. Rezervarea motivelor se face cu culoare neagră întinsă sau liniară. Zona gîtului are un decor simplu cu „ghirlande și perle verticale în unghiurile inferioare”. Inter-spațiul este acoperit cu negru întins deasupra și hașurat în linii curbe dedesubtul ghirlandelor. Zona superioară a umărului este decorată cu un motiv nou, „spirală în S cu diagonală”, iar culoarea neagră este hașurată în linii curbe. Zona inferioară a umărului prezintă decorul obișnuit cu „spirale liniare agățate”, iar pîlîiile sînt umplute cu culoare neagră. Limitele zonale sînt delimitate prin două linii orizontale, dar nu sînt umplute cu alb. Decorul conturat sau cruțat cu culoare neagră pe fondul brun și linii secundare de culoare albă în interiorul motivelor, este executat în factura clasică a *subgrupe* δ 2, *varianta cu alb secundar*⁴⁵. Decorul cu „ghirlande de linii albe”, cruțate pe fond brun prin culoarea neagră a interspațiului, nu trebuie atribuită grupei α 2, cum s-a făcut de regulă pentru ceramica δ de la Traian, deoarece pe gîtul unei amfore similare de la Traian același decor cu „ghirlande” este cruțat cu culoare neagră întinsă și liniară, iar liniile albe, identice ca în grupa α 2, sînt înlocuite prin șiruri de puncte, caracteristice grupei δ 2⁴⁶. Pe amfora de la Ghelăiești, liniile albe pe corpul ghirlandelor cadrează cu liniile albe ale motivelor din celelalte zone decorative. Pe amfora de la Traian, șirurile de puncte albe conturează sau decorează motivele din toate zonele decorative.

Un fragment de buză de *amforă*, probabil cu prag, este decorat în stilul aceleiași subgrupe cu motivul „elipselor cu tangente” însoțit de „perle”, executat cu negru șocolatiu pe brun și conturat cu alb secundar dispus în șiruri de puncte (fig. 15/1).

Vasele *piriforme* au patru zone decorative, acoperind suprafața vasului pînă la fund (fig. 15/3). Decorul de stil δ este însă asociat cu decorul de stil γ 1. Decorul de stil δ 2 din zona inferioară a umărului este format de motivul „spiralelor liniare agățate”, flancate de „perle foliacee” conturate și decorate de o linie albă, constituind aspectul decorativ specific al vaselor piriforme de la Traian⁴⁷.

Decorul *craterelor* prezintă o serie de aspecte metopice derivate din motivul „elipselor cu tangente” (fig. 25/1). Vasul are două zone decorative, împărțite în patru metope prin benzi verticale comune.

⁴⁵ H. Schmidt, *op. cit.*, p. 37, pl. titlului nr. 4—6, 8 (albul secundar sub formă de linie sau șiruri de puncte).

⁴⁶ Vl. Dumitrescu, în *Dacia*, IX—X, 1941—1944, pl. XII/1.

⁴⁷ *Ibidem*, pl. XVIII/1.

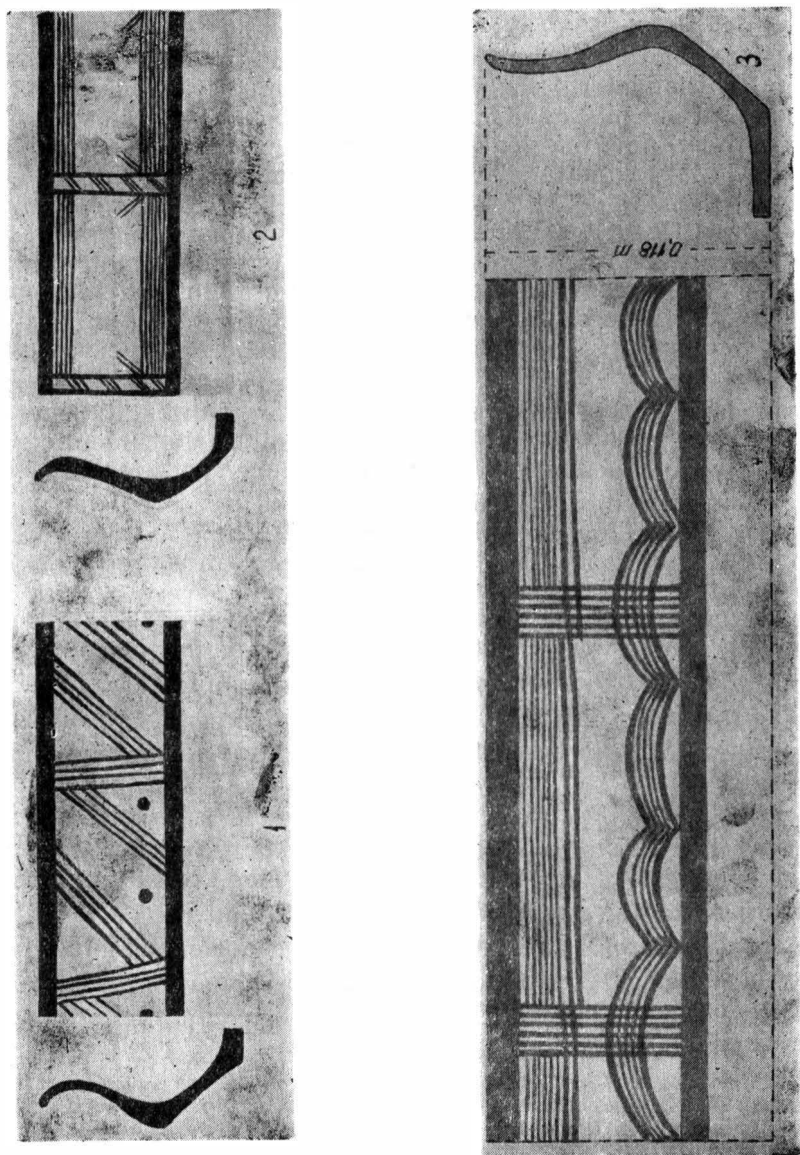


Fig. 19. — Cerămică Cucuteni B1 : 1—3, locuința 3.

Cîmpul metopelor este decorat numai cu „tangentele” elipselor și cu „perlele foliacee” din pîlnii. Limita dintre zonele decorative, benzile verticale și motivele decorative sînt cruțate pe fondul de culoare brună deschis prin culoarea neagră din metope. Benzile verticale ale metopelor și benzile oblice ale tangentelor sînt acoperite cu linii de culoare roșie-brună. Banda limitei zonale este acoperită cu trei linii orizontale de culoare albă, iar perlele sînt conturate printr-un șir de puncte albe. Tehnica picturii aparține deci stilului *subgrupe* δ 2, *varianta cu roș*⁴⁸;

IV Ceramica de stil *Cucuteni B1*. În săpăturile reluate în așezarea de la Cucuteni, stratul corespunzător acestei faze cuprinde ceramica grupelor δ și ε⁴⁹. În așezarea de la Traian, ceramica fazei AB2 indică și prezența ceramicii ε⁵⁰, însă masa ceramicii aparține grupelor γ și δ. În schimb, unele specii de ceramică, caracterizate prin pastă, forme și decor înglobate în subgrupa δ 4, sînt intermediare între ceramica δ și ε⁵¹. Dacă în așezarea de la Traian, care aparține perioadei AB, aceste specii ceramice prezintă formele și decorul grupei δ și deci rămîn în cadrul fazei AB2, în așezarea de la Ghelăiești, care aparține fazei B1, aceleași specii ceramice prezintă și forme sau decoruri caracteristice grupei ε și trebuie încadrate în faza B1. De altfel, decorul grupei δ, considerată în ansamblul ei, reprezintă formula finală a evoluției stilului manierist al ceramicii AB, din care se desprinde decorul grupei ε și evoluția stilului baroc al ceramicii B. Ceramica grupei ε de la Ghelăiești cuprinde deci elemente de tranziție între ceramica AB2 și B, preluate deopotrivă din decorul grupelor γ și δ:

1. Specia cu pastă cărămizie-rozie, acoperită cu un fond de culoare brună-gălbui, prezintă formele de *străchini* cu decorul propriu grupei δ de la Traian (fig. 16/1) sau cu un decor propriu grupei ε, dispus în interior în două zone (fig. 17/6): pe buză un șir de „ove”; pe fund, două „volute cu coadă bifurcată” și cu „benzi unghiulare” la bază sînt dispuse inversat. Motivele, ove și volute, sînt cruțate prin hașurarea incompletă a interspațiului prin linii negre-șocolatii, determinînd două volute liniare. Banda ovelor și a volutelor libere este acoperită cu culoare albă. Aceste „volute cu baza bifurcată” constituie o adaptare în dispoziție radiară pe fundul străchinii a decorului dublu cu „volute conjugate” și „benzi unghiulare” în pîlnii, pictate pe fond alb, de pe amforele ε din faza B2 de la *Podei*⁵²;

⁴⁸ H. Schmidt, *op. cit.*, p. 37, pl. titlului nr. 7.

⁴⁹ M. Petrescu-Dîmbovița, *Cucuteni* (Monumentele patriei noastre), București, 1966, p. 18.

⁵⁰ Vl. Dumitrescu, în *Dacia*, IX—X, 1941—1944, p. 85, pl. XVII/26.

⁵¹ *Ibidem*, p. 64 urm., 84.

⁵² C. Matasă, *Așezarea eneolitică Cucuteni B de la Tîrgu Ocna-Podei*, în *AM*, II—III, 1964, p. 27, 40, fig. 14/6, 9—10; 26/3.

2. Specia cu pastă albă-verzuie, caracteristică ceramicii AB, prezintă forme specifice grupei δ dar cu decor de stil ϵ , sau forme și decoruri proprii grupei ϵ . Vasele sînt corodate, dar pasta albă, de nuanță impură, verzuie-albăstrie-cenușie, a putut avea o fețuială mată sau lustruită, deoarece decorul pictat cu negru-șocolatiu este polisat.

Un *capac* în forma tipică de „cască suedeză” cu două proeminențe, dar cu fund mic concav ca la capacele ϵ (fig. 16/2), are o singură zonă decorativă dispusă pe marginea calotei și pe partea superioară a pere-telui. Decorul cu „elipse și tangente” este trasat numai prin contururi uniliniare. Buza este subliniată de un șir de „segmente”. Motivele deco-rative și dispoziția lor sînt caracteristice capacelor ϵ de la *Șipeniți*⁵³.

Un *pahar* de formă bitronconică proprie ceramicii B (fig. 17/1 și 18/4) are un decor cu două metope tipic pentru paharele ϵ . Metopele sînt însă decorate cu două benzi liniare oblice și două puncte la bază. Benzile oblice corespund „tangentelor duble” din decorul subgrupeii γ 3 la *Cucuteni* unde apar și în decorul grupei ϵ și chiar însoțite de puncte negre⁵⁴.

Un fragment de *amforă* cu tortițele pe gît (fig. 19/2) prezintă un decor caracteristic acestui tip de amforă în grupa ϵ : „elipse legate prin benzi în X”. Elipsele, dispuse în jurul tortițelor, sînt conturate printr-o bandă cu nervură mediană și umplută cu culoare albă, iar în interior sînt decorate cu o bandă verticală tratată identic. Benzile în X nu sînt acoperite cu alb. Același decor este cunoscut pe amforele ϵ de la *Frumușica*⁵⁵;

3. Specia cu pasta roșie arsă perfect, caracteristică ceramicii B, prezintă uneori un decor specific ceramicii δ : un fragment de buză verticală de *strachină* cu corpul tronconic (fig. 14/5) este decorat la exterior cu motivul „elipselor cu tangente liniare” însoțit de „perle” în formă de segment arcuit, motivele fiind cruțate pe fond de culoare brună-roșie prin culoarea neagră a pîlنيilor. Perlele și elipsele rămîn neconturate, dar cîmpul elipselor este decorat cu motivul cruciform în X, caracteristic elipselor cu tangente pe gîtul vaselor δ de la *Cucuteni* și *Traian*⁵⁶, sau pe gura străchinilor ϵ de la *Frumușica*⁵⁷;

4. Ceramica de stil pur ϵ , sub raportul pasteii, picturii și moti-velor, va fi numai exemplificată prin unele forme de vase și aspecte

⁵³ O. Kandyba, *Schipenitz* (Bücher zur Ur-und Frühgeschichte, V), Viena, 1937, p. 88 urm., fig. 126, 129—131, 136.

⁵⁴ H. Schmidt, *op. cit.*, p. 36, 41, pl. 15/12—13; 21/7, 11.

⁵⁵ C. Matasă, *Frumușica*, pl. XXXVIII/312.

⁵⁶ H. Schmidt, *op. cit.*, p. 38, pl. 17/2a; Vl. Dumitrescu, în *Dacia*, IX—X, 1941,—1944, pl. XII/15; XIX/2.

⁵⁷ C. Matasă, *Frumușica*, pl. XI/50a.

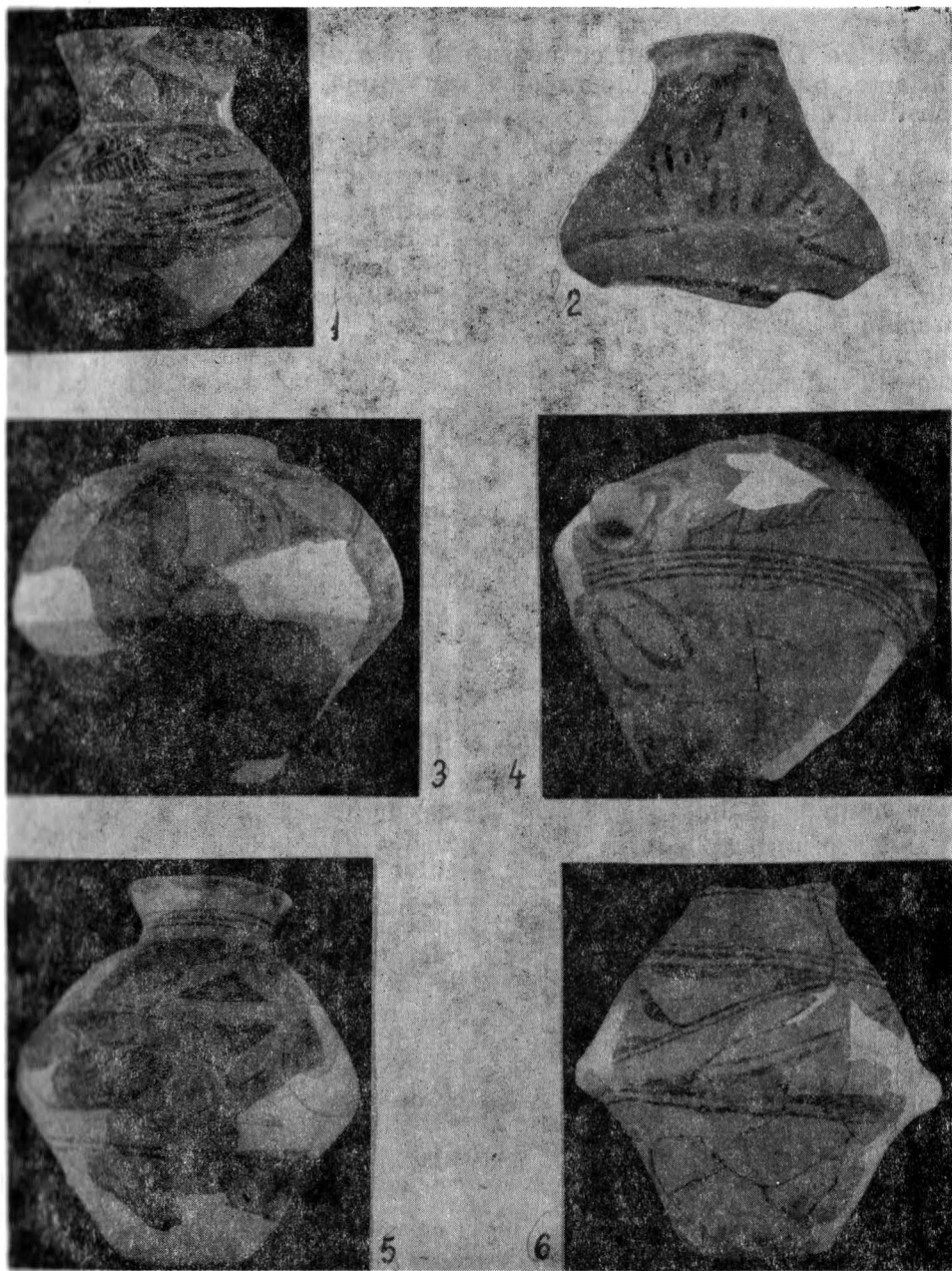


Fig. 20 — Ceramică Cucuteni AB2 (1) și B1 (2—6): 1, locuința 2; 2—3, 5, locuința 1; 4, 6, locuința 3.

decorative. Decorul pictat cu negru sau negru-brun prezintă cele două variante, pe fond de culoare albă sau brună, fondul brun putînd fi constituit de fețuiala lustruită a pasteii.

a) *Ceramica pe fond alb*. Fondul alb este preluat din subgrupa δ 1. Cruțarea „elipselor cu tangente” prin *culoarea neagră întinsă în pîlnii*, ca pe ceramica δ , continuă și pe *străchinile* ϵ însă, perlele foliacee sînt înlocuite prin „perle cu segment” sau prin „arcuri”, iar cîmpul elipselor este redus în formă de scut prin segmente negre (fig. 14/4) și decorat cu o bandă liniară dispusă variat (fig. 17/4), ca pe străchinile ϵ de la *Frumușica* și *Cucuteni*⁵⁸. O străchină mică este decorată pe gură cu o bandă de trei linii în „zig-zag” (fig. 14/6), decor frecvent pe străchinile ϵ în toate așezările cucuteniene, ca cea de la *Văleni* (Roman)⁵⁹, care cuprinde un complex ceramic identic cu cel de la Ghelăiești.

Partea superioară a unui *crater* mic prezintă în zona gîtului motivul simplicat al „elipselor lenticulare cu tangente liniare”, iar în zona umărului un decor metopic cu „perle ovale” cruțate cu negru închis (fig. 14/7). Forma vasului și decorul umărului apar la *Cucuteni*⁶⁰, iar decorul de pe gît este frecvent pe amforele din această așezare⁶¹ sau de la *Șipeniți*⁶².

Un vas de formă piriformă sau de amforă, fragmentar (fig. 17/5, 7), în pastă rozie, avea prinse deasupra umărului *patru cupe* și este decorat unitar cu „spirale în S agățate cu ochi de prindere ajutat” și „benzi unghiulare” în pîlnii. Pe vas, ochii spiralelor sînt conturați printr-o bandă liniară, iar ochii simplificați de pe cupe printr-o linie. Un vas cu cupe similare pe umăr s-a descoperit la *Văleni*⁶³.

O *amforă* cu gîtul lipsă (fig. 19/4) are zona umărului decorată cu „elipse cu tangente” prinse în jurul torților și conturate cu bandă liberă în formă de dublu cerc. Banda liniară a tangentelor are grupe de linii transversale. Pîlniile sînt decorate cu „arcuri întretăiate” și „perle foliacee cu bandă liniară” sau perle mici în formă de „pastile”. Zona corpului este decorată pozitiv cu spirale în S izolate, indicînd ca o siglă derivația decorului predilect al acestei zone cu „motive cordiforme legate cu diagonale” din motivul „spiralelor cu diagonale” de pe umărul craterelor și amforelor ϵ și ζ de la *Podet*⁶⁴. În adevăr, spațiul interior al motivelor cordiforme este, de asemenea, izolat ca motiv

⁵⁸ *Ibidem*, pl. XXXIX/324—325; H. Schmidt, *op. cit.*, p. 39 urm., pl. 20/1.

⁵⁹ V. Ursachi, *Cercetări arheologice efectuate de Muzeul de Istorie din Roman, în Carpica*, I, 1968, fig. 13/8.

⁶⁰ M. Petrescu-Dîmbovița, *Cucuteni*, fig. 21 dreapta.

⁶¹ H. Schmidt, *op. cit.*, pl. 18/7—8.

⁶² O. Kandyba, *op. cit.*, fig. 49, 63—65, 71, 73.

⁶³ V. Ursachi, în *Carpica*, I, 1968, p. 128, fig. 14/9.

⁶⁴ C. Matasă, în *AM*, II—III, 1964, p. 45, fig. 24/6; 29/1.

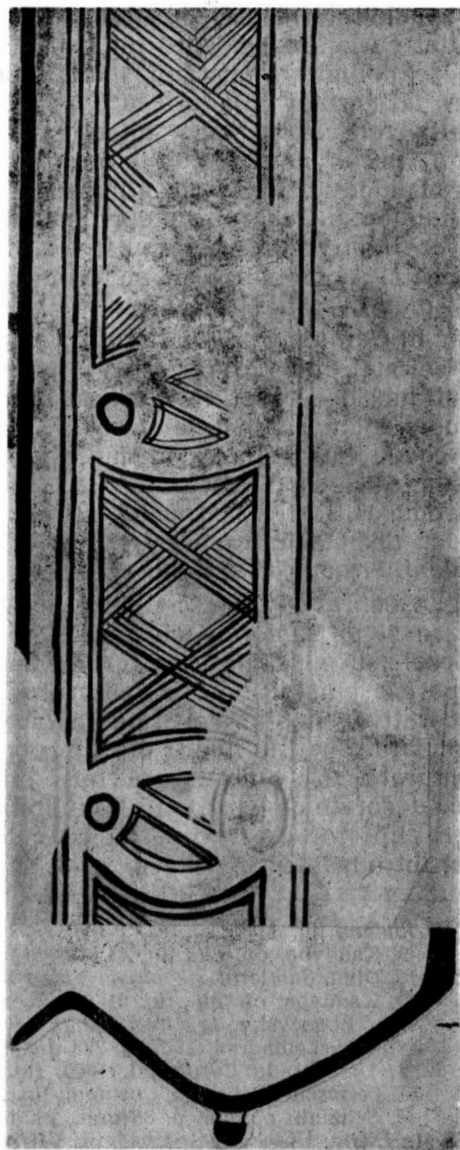


Fig. 21. — Ceramică Cucuteni B1 : 1, locuința 3; 2, locuința 1.

pozitiv de culoare neagră pe străchinile ε din această așezare ⁶⁵.

O *amforă* cu gura în pîlnie (fig. 19/6) are două zone decorative. Zona gîtului este liberă. Zona umărului are un decor cu „două metope separate” prin zone intermediare. Aspectul metopic derivă din motivul „elipselor cu tangente”, ca pe amforele șipenițiene, elipsele fiind izolate în zonele intermediare și apoi resorbite, lăsînd un spațiu oval sau ogival-cruțat cu culoare neagră întinsă ⁶⁶. Metopele sînt decorate cu tangente libere, delimitate prin linii duble. Pîlنیile inferioare sînt decorate cu un „arc lat” cruțat cu negru la baza metopei și un „arc îngust” pozitiv pe limita verticală a zonei intermediare. Pîlنیile superioare sînt decorate cu o „perlă” negativă în partea superioară a metopei, un „arc” pozitiv dispus identic cu cel din pîlنیile inferioare și un „segment” negru prins pe tangentă. Decorul metopic executat liniar, cu negrul redus în pîlnii, nu are motive anexe spiraliforme, ca pe amforele șipenițiene, ci perle, arcuri și segmente ca pe amforele tripoliene sau pe vasele piriforme de la *Valea Lupului* (Iași) ⁶⁷;

b) *Ceramica pe fond brun*, preluată din subgrupele δ 2—3. *Paharele* de cel mai pur stil șipenițian ⁶⁸ prezintă cadrul clasic cu „două metope contigui” decorate la colțuri cu liniuțe oblice (fig. 17/3 și 18/2) sau cu siluete zoomorfe pictate cu negru (fig. 5/1 și 17/2). Stilizarea animalului cu coada terminată în măciulie este caracteristică stilului zoomorf pe ceramica de la *Bilce Zlote* (Galiția) ⁶⁹. Un pahar pictat cu negru-brun introduce la baza metopelor un decor liber cu „spirale liniare cu ochi opac” dispuse în arcade (fig. 18/3), după procedeul paharelor ε de la *Văleni*, *Frumușica* și *Cucuteni* ⁷⁰.

Decorul cu „elipse și benzi în X”, dispus într-o singură zonă înaltă, apare și pe *amforele* cu gura în pîlnie și torțile pe umăr (fig. 20/1). Elipsele, dispuse deasupra torților, au forma ogivală secționată la capete, deoarece banda liberă a conturului comunică cu banda limitelor zonei decorative, și sînt decorate în interior cu o bandă oblică și o perlă circulară. Spațiile libere din interiorul și de la exteriorul elipselor sînt conturate cu o linie neagră. Între elipse rămîn deci două cîmpuri metopice decorate de benzile în X cu liniile întreșesute. Banda limitelor zonale și a elipselor este acoperită cu culoare albă. Acest dublu procedeu a fost introdus de subgrupele γ 3 și δ 2 ⁷¹ Contopirea benzii motivelor

⁶⁵ *Ibidem*, fig. 11/3.

⁶⁶ O. Kandyba, *op. cit.*, fig. 44, 49—51.

⁶⁷ M. Dinu, *Șantierul arheologic Valea Lupului*, în *Materiale*, III, 1957, p. 166, fig. 3.

⁶⁸ O. Kandyba, *op. cit.*, fig. 91 urm.

⁶⁹ B. L. Bogaevsky, *Les Instruments de production et les animaux domestiques de Tripoli*, Leningrad, 1937, p. 223, fig. 74/2—5.

⁷⁰ V. Ursachi, în *Carpica*, I, 1968, fig. 13/15; C. Matasă, *Frumușica*, pl. XI/50; M. Petrescu-Dîmbovița, *Cucuteni*, fig. 21 stînga.

⁷¹ H. Schmidt, *op. cit.*, p. 35 urm., pl. 15/11—12; 18/6—8; 20/3; Vl. Dumitrescu, în *Dacia*, IX—X, 1941—1944, pl. VII/3—4, 12; XII/11—13, 20.

la banda limitei zonale va caracteriza și decorul cu motive cordiforme, limitat la zona inferioară a corpului pe ceramica ϵ și ζ de la *Podei*⁷². Decorul cu „elipse și motive în X”, cu banda acoperită cu alb, este cu oosebire caracteristic ceramicii Cucuteni B din depresiunea subcarpatică, întâlnindu-se pe amforele de la *Podei*⁷³, *Frumușica*⁷⁴ și *Vișoara* (Irgu Ocna)⁷⁵.

Amforele cu gura răsfrintă și umărul dublu boltit (fig. 20/2) au două zone pe umăr, decorate cu același motiv, „spiralele în S cu diagonală”. Procedeele decorului precedent se repetă: comunicarea benzilor interzonale cu banda motivelor și acoperirea lor cu culoare albă. Dar se adaugă un al treilea procedeu: ramificarea benzilor interzonale determină benzi albe, care dublează la exterior banda motivelor spiralice cruțate pe fondul brun. Acest procedeu continuă deci „decorul dublu” al subgrupeii γ 2. Pe craterul de la *Cucuteni*, motivul similar al „spiralelor cu diagonală”, dar secționat în formă de „volute legate cu diagonale”, are benzile liniare pe fondul brun dublate de o bandă albă⁷⁶. În ambele cazuri diagonală leagă direct benzile albe exterioare, nu benzile cruțate, ale motivelor și, deoarece ea nu dublează o diagonală cruțată ca și spiralele, constituie singură diagonale de legătură și intră astfel în structura motivului principal. Rețeaua benzilor albe, ramificată continuu în ambele zone decorative, delimitează spațiile interioare pentru motivele anexe ale spiralelor: la subsuoara spiralelor, „perle” ovale cu baza secționată și hașurate cu linii negre, iar deasupra și dedesubtul diagonalei „benzi unghiulare”, care flanchează atât diagonală cât și bucla spiralelor. „Perle foliacee”, dispuse cu partea lată la subsuoara spiralelor și hașurate cu negru, apar în decorul amforelor subgrupeii β 1⁷⁷, perle hașurate cu alb sau negru și orientate la fel apar la subsuoara spiralelor pe străchinile (fig. 16/1) și pe vasele piriforme ale subgrupeii α 2⁷⁸; perle nehașurate sînt alipite de corpul spiralelor pe vasele piriforme ale subgrupeii α 1⁷⁹. Aceste perle foliacee pot constitui originea motivelor anexe de la subsuoara spiralelor cu diagonală. Alipirea lor în interiorul buclelor spiralelor este determinată de reducerea spațiilor rezervate de rețeaua benzilor albe, iar hașurarea lor cu linii negre se explică prin culoarea unitară a decorului de stil ϵ . Însă, deoarece, pe de o parte, motivul „spiralelor cu tangentă” constituie decorul caracteristic al ceramicii ϵ și ζ din faza Cucuteni B2, ca

⁷² C. Matesă, în *AM*, II—III, 1964, fig. 24/6; 27/2; 29/1.

⁷³ *Ibidem*, fig. 26/4.

⁷⁴ Idem, *Frumușica*, pl. XI/50c.

⁷⁵ Muzeul din Orașul Gh. Gheorghiu-Dej.

⁷⁶ H. Schmidt, *op. cit.*, p. 34, pl. 15/7.

⁷⁷ Vl. Dumitrescu, în *Dacia*, IX—X, 1941—1944, pl. II/2.

⁷⁸ *Ibidem*, pl. XV/6.

⁷⁹ *Ibidem*, pl. IX/8.

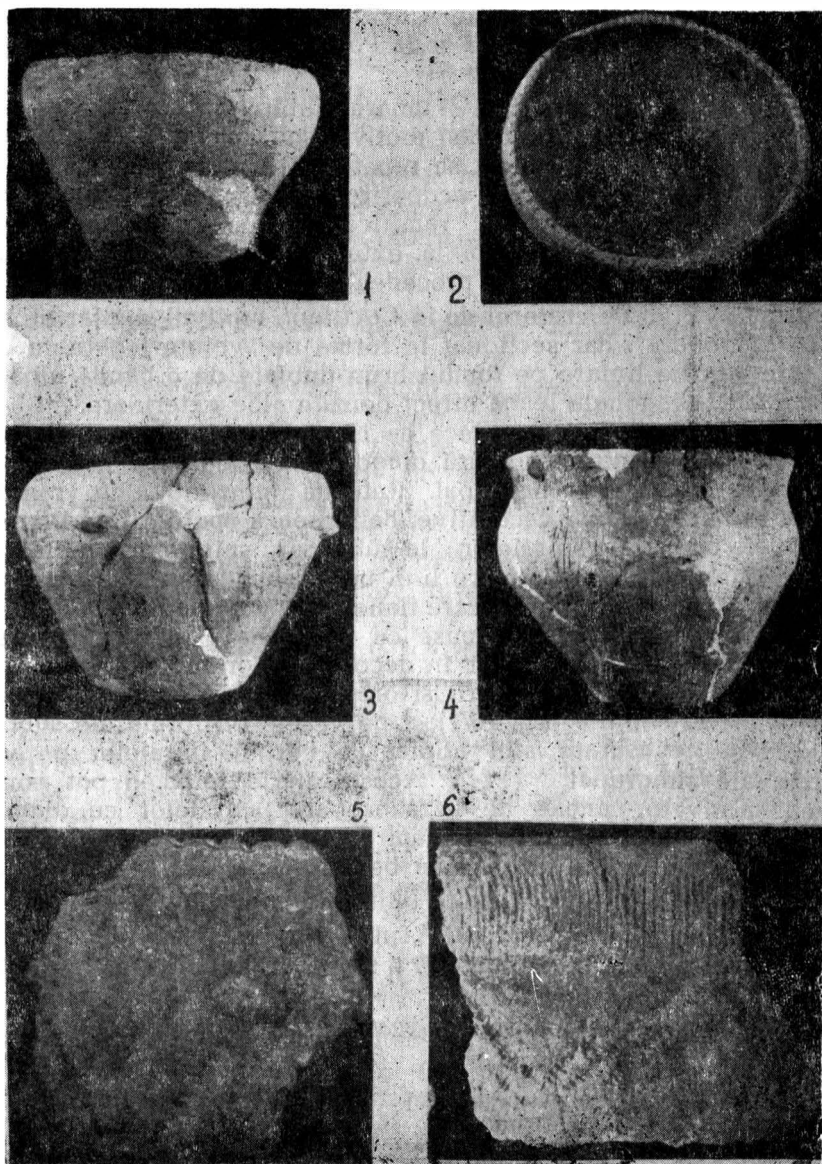


Fig. 22. — Ceramică Cucuteni C: 1—4, 6, locuința 3; 5, locuința 1.

pe *Podol* sau *Cucuteni*⁸⁰, prezentind benzile unghiulare lângă diagonală și dând perlelor din buclele spiralelor o formă de bandă liniară, iar pe o altă parte motivul principal al „spiralelor cu diagonală” dă naștere la forme derivate, constituite de „diagonale și perle” sau numai de „perle”, care au totdeauna forma bandată⁸¹, este logic ca perlele anexe spiralilor să fie denumite „benzi liniare” și aceasta cu atât mai mult, cu cât uneori spiralele au „benzi liniare” și la exteriorul buclelor⁸², iar diagonalele pot fi flancate, de asemenea, de „benzi liniare”⁸³ în locul motivelor unghiulare. Pe o altă amforă (fig. 19/5), decorul din cele două zone are diagonala dintre spirale orientată în același sens. Ambele amfore au buza decorată cu segmente negre. Decorul cu „spirale și diagonale” dublate de benzi umplute cu alb constituie până acum o caracteristică a ceramicii din depresiunea subcarpatică.

Un vas *piriform* (fig. 19/3), în pastă cărămizie-roșie, are o singură zonă decorativă, cu „elipse și tangente” însoțite de „perle cu segment” în pilniile superioare și „arcuri” în pilniile inferioare, identice ca formă cu cele de pe amfora cu decor metopic (fig. 19/6). Această specie de vase piriforme, cu pastă roșie și decor negru, se întâlnește și în alte așezări cucuteniene;

V. Ceramica de tip *Cucuteni C* constituie o categorie secundară în complexul ceramicii din toate așezările cucuteniene din fazele A și B, dar specifică, atât prin originea ei străină din spațiul eurasiatic, cât și prin structura pastei și factura decorului.

În afară de fragmente (fig. 21/5—6), sau găsit *castroane* (fig. 21/1—3) sau *cratere* (fig. 21/4) întregi. Pasta amestecată cu pietricele și colorată este arsă cărămiziu-roș. Decorul pectinat cu dungi verticale apare pe gâtul (fig. 21/6) sau pe corpul vasului (fig. 21/4). Decorul imprimat în formă de „șnur înfășurat” este dispus transversal deasupra buzei (fig. 21/2) sau formează benzi în „zig-zag” pe umăr (fig. 21/5—6). Unele vase sunt lipsite de decor (fig. 21/3), altele au și buza decorată cu simple linii transversale (fig. 21/4).



Complexul animologic, se referă la cele două categorii de fenomene ale suprastructurii culturii cucuteniene, *arta* și *religia*, definite concret prin obiectele materiale descoperite sau interpretate funcțional prin practicile *rituale* condiționate de dispoziția lor în complexe de habitație.

⁸⁰ C. Matasă, în AM, II—III, 1964, fig. 12/1; 18/2, 4, 6; 21/5; 24/1, 6; 25/2; 26/1, 5; 27/2; 28/9; 29/1; M. Petrescu-Dîmbovița, *Cucuteni*, fig. 17.

⁸¹ C. Matasă, în AM, II—III, 1964, fig. 17/2, 5, 7—8; H. Schmidt, *op. cit.*, p. 42, pl. 21/12—14.

⁸² C. Matasă, în AM, II—III, 1964, fig. 25/2,

⁸³ *Ibidem*, fig. 26/5,

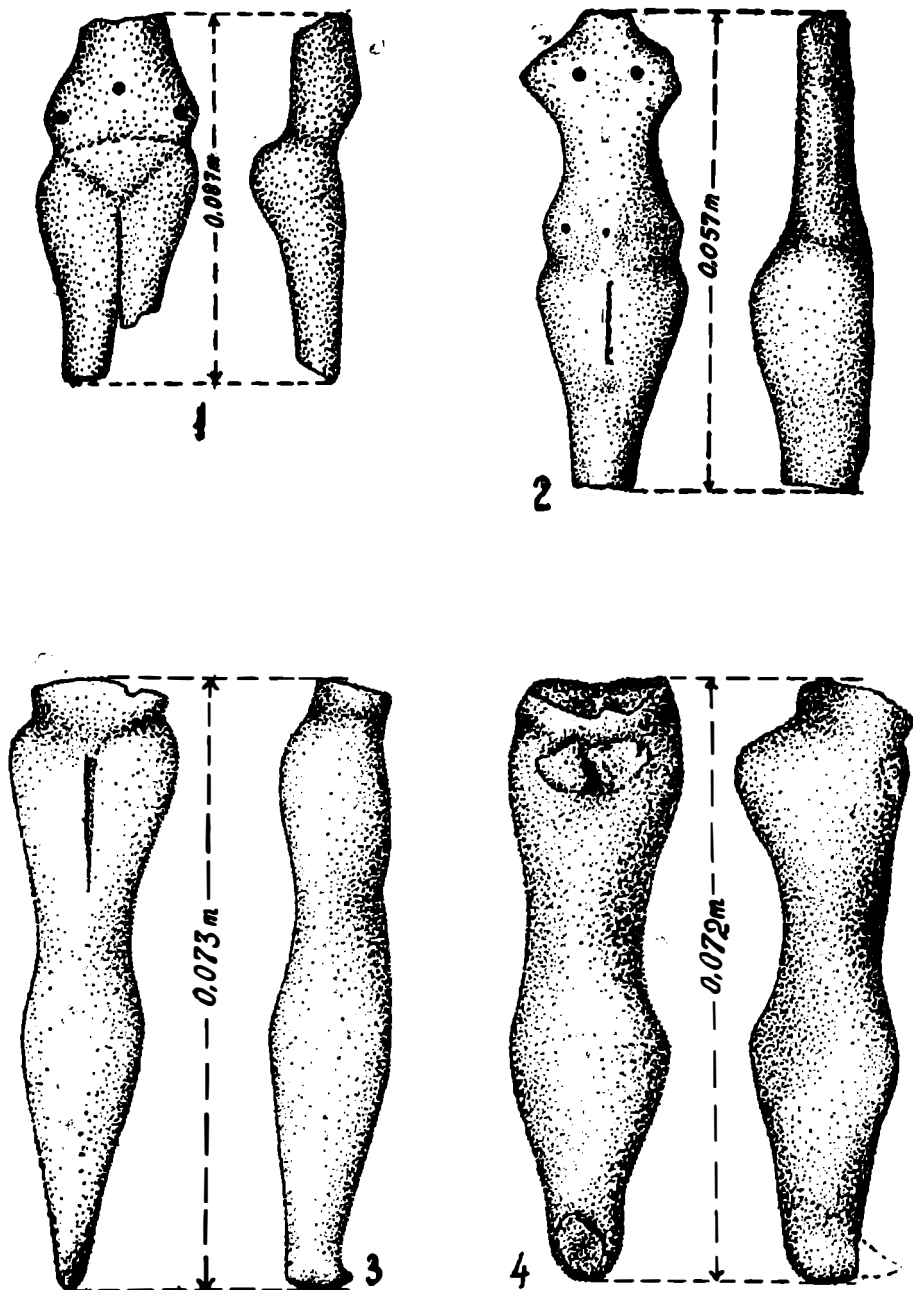


Fig. 23. — Plastică antropomorfă : 1, groapa 1 ; 2, 4, locuința 2 ; 3, locuința 1.

Plastica cuprinde atît figurinele antropomorfe sau zoomorfe, cît și obiectele de podoabă sau de cult, modelate în genere din lut.

Plastica antropomorfă este reprezentată de figurine feminine fragmentare descoperite în complexe locuințelor sau în gropi. Dimensiunile acestora variază între 0,042 și 0,137 m. Toate figurinele antropomorfe aparțin categoriei idolilor în poziție verticală⁸⁴, fiind modelați din pastă fină, omogenă, bine arsă, avînd culoarea cărămidie-roș și numai un exemplar are culoarea cenușie în ruptură.

Liniile modelajului se încadrează canoanelor caracteristice schemașmului și geometrismului plasticii cucuteniene din fazele AB și B⁸⁵. Capul rotund-discoidal cu nasul în „en bec d'oiseau”, ochii indicați prin gauri mici în lobii laterali, brațele de forma unor conuri scurte și aplatizate, bustul dreptunghiular cu spatele plat și pieptul ușor reliefat (fig. 22/2; 23/3 și 24/3). Sîinii sînt redați fie prin pastile aplicate (fig. 24/3), fie modelați o dată cu corpul (fig. 23/3, 4), fie prin mici orificii (fig. 22/2). Corpul svelt, steatopigia puțin accentuată, abdomenul ușor convex și uneori cu ombilicul indicat printr-un mic orificiu (fig. 22/1, 2 și 24/1). Șoldurile reliefate sînt perforate transversal, iar sexul este indicat printr-o linie incizată, verticală (fig. 22/2, 3 și 23/4), la altele printr-un triunghi incizat uneori simplu (fig. 22/1), alteori combinat cu o linie mediană incizată (fig. 24/10), sau redat plastic prin pastile, de formă neregulată, aplicate (fig. 22/4). Picioarele unite au în jurul genunchilor o proeminență și se termină, de regulă, într-o labă comună redată schematic (fig. 22/3, 4). La două figurine fragmentare, descoperite în locuința 1, picioarele se termină într-o labă redată naturalist, pe care s-a modelat într-un strat de pastă aplicat, o încălțăminte de tipul unui „mocasin” (fig. 24/9, 10)⁸⁶. La unele exemplare, picioarele unite sînt demarcate pe ambele părți de cîte o linie incizată puternic (fig. 22/1).

Între figurinele antropomorfe, un singur exemplar fragmentar, găsit sub podina locuinței 1, este decorat în benzi liniare de culoare brun-roșcată, dispuse unghiular pe piept, abdomen și spate, similar cu decorul întâlnit pe unele figurine de la *Traian*⁸⁷, *Cucuteni*⁸⁸, *Costișa*⁸⁹, pe unele din colecțiile *Muzeului Moldovei*⁹⁰, sau în aria *tripoliand*⁹¹.

⁸⁴ N. Berlescu, *Plastica cucuteniană din vechile colecții ale Muzeului de istorie al Moldovei*, în AM, II—III, 1964, p. 71.

⁸⁵ Vl. Dumitrescu, *Artă neolitică în România*, București, 1968, p. 66—67.

⁸⁶ Șt. Cucos, *Reprezentări de încălțăminte în plastica cucuteniană de la Gheldăiești (jud. Neamț)*, în Memoria, III, 1971, p. 67—77.

⁸⁷ H. Dumitrescu, *Șantierul arheologic Traian*, în Materiale, VII, 1961, p. 95, fig. 4.

⁸⁸ H. Schmidt, op. cit., pl. 34/1, 2.

⁸⁹ C. Matasă, *Cercetări din preistoria județului Neamț*, în BCMI, 97, 1938, București, 1940, fig. 51.

⁹⁰ N. Berlescu, art. cit., p. 71, pl. V/11, 13; VIII/4, 5, 8—10.

⁹¹ T. S. Passek, *Periodizacija Tripol'skich poselenij*, în MIA, 10, Moscova-Leningrad, 1949, fig. 49/1—4.

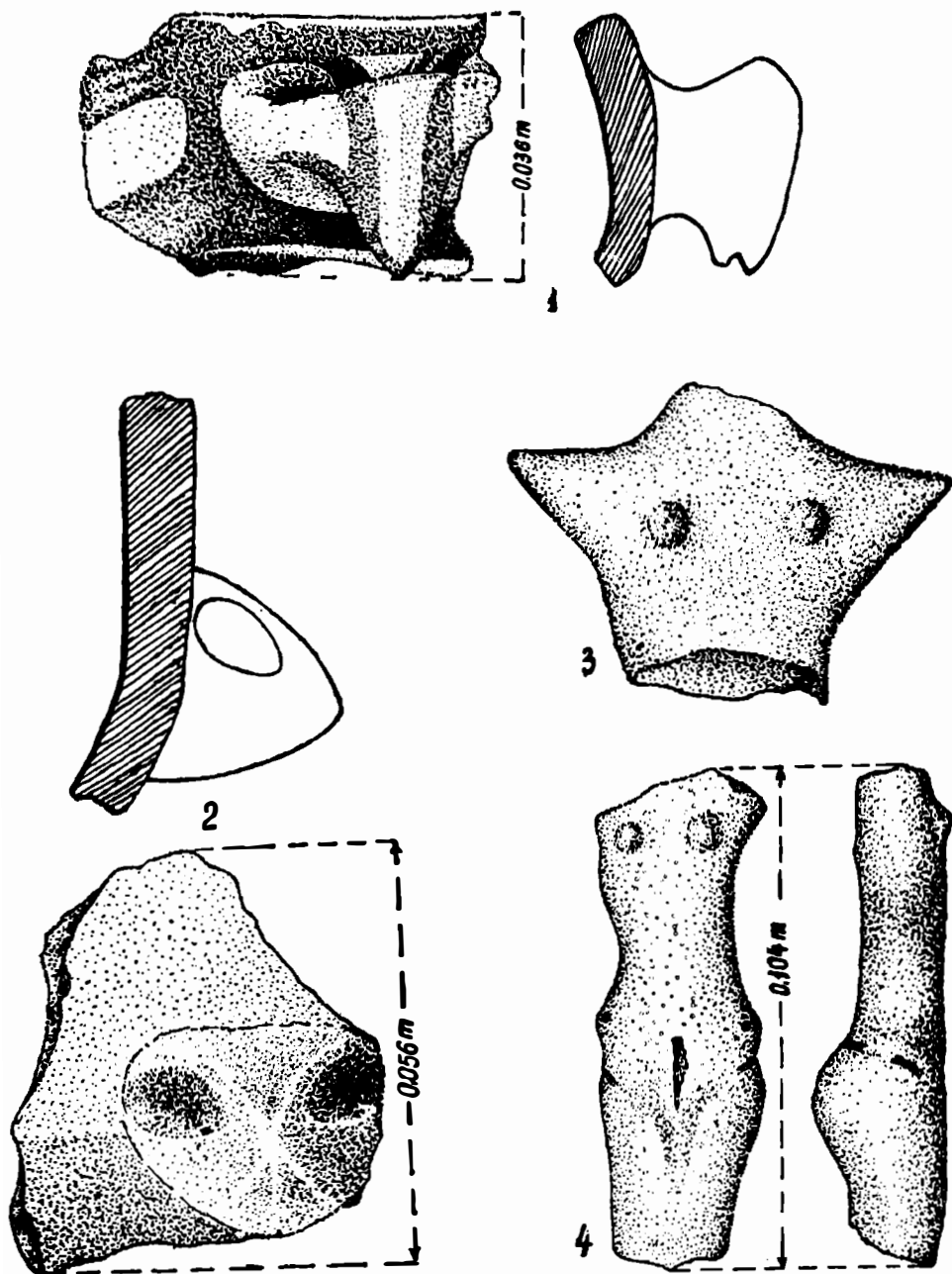


Fig. 24. — Decor plastic zoomorf și plastică antropomorfă : 1, 4, locuința 2 ;
2, locuința 1 ; 3, locuința 3.

Două figurine (fig. 22/2 și 23/4), descoperite în locuința 2, au în jurul taliei o linie incizată care coboară în față, de pe șolduri, unindu-se la capetele deasupra genunchilor. Pare să fie un element de vestimentație, un fel de brâu legat în față.

Plastica antropomorfă de la Ghelăiești aparține fazelor Cucuteni AB2 și B1 găsindu-se analogii în plastica așezărilor cucuteniene similare⁹². Existența numai a figurinelor feminine poate fi pusă în legătură cu divinitatea și cu practicile magice ale cultului fecundității și fertilității.

Plastica zoomorfă este puțin reprezentativă. Au fost descoperite două figurine fragmentare, de dimensiuni mici, modelate neîngrijit din pastă de culoare cenușie-verzuie. Ambele exemplare (fig. 24/4, 5) au capul și picioarele din față rupte și nu putem preciza animalele pe care le reprezintă.

Obiecte de podoabă. În locuința 1 au fost descoperite perle din lut ars, de formă sferică și perforate (fig. 24/7), lucrate din pastă fină având culoarea cărămizie. Tot în locuința 1 au fost găsite rondele de ceramică, perforate și lipsite de decor. Una din acestea prezintă două linii incizate care probabil au făcut parte din decorul vasului. Este posibil ca aceste rondele să fie realizate din fragmente ceramice refolosite, ca și în alte așezări cucuteniene⁹³.

Mobilierul de cult. Un tron miniatural cu patru picioare scurte și două brațe verticale pentru spătar (fig. 24/2) a fost descoperit în locuința 1. Este lucrat din pastă fină, de culoare cenușie-albicioasă și lipsit de decor. Asemenea tronuri sînt de tradiție mai veche, pre- sau protocucuteniană. Exemplare similare au fost descoperite și în alte așezări cucuteniene⁹⁴.

Un altar fragmentar de forma unui recipient oval, probabil cu patru picioare scurte din care s-a păstrat numai unul (fig. 24/6), lucrat din pastă de calitate superioară, bine arsă, are culoarea roșie-cărămizie și nu păstrează urme de pictură. Alt exemplar fragmentar (fig. 24/8) prezintă și o parte din fundul curbat al recipientului și un picior gros cu extremitatea ruptă. Ca tip generic, altarele descoperite la Ghelăiești se încadrează tipului altarelor adîncite în formă de recipient, similare cu

⁹² Vezi: N. Berlescu, *art. cit.*, p. 71, pl. IV—XXI; H. Schmidt, *op. cit.*, pl. 34/1, 2; O. Kandyba, *op. cit.*, p. 108 urm., foto 50, 51, 52; H. Dumitrescu, în *Materiale*, VII, 1961, p. 95, fig. 4; C. Matasă, *op. cit.*, fig. 51; idem, *Frumușica*, București, 1946, pl. LVI; LVII; idem, în AM, II—III, 1964, p. 58; M. Dinu, *Șantierul arheologic de la Valea Lupului*, în *Materiale*, V, 1959, p. 250, fig. 4; V. Ursachi, în *Carpica*, I, 1968, fig. 10/1—2, 4.

⁹³ R. Vulpe, *op. cit.*, p. 109.

⁹⁴ *Ibidem*, p. 234, fig. 234/4; 236/3; VI. Dumitrescu, *Hăbășești*, București, 1954, p. 420.

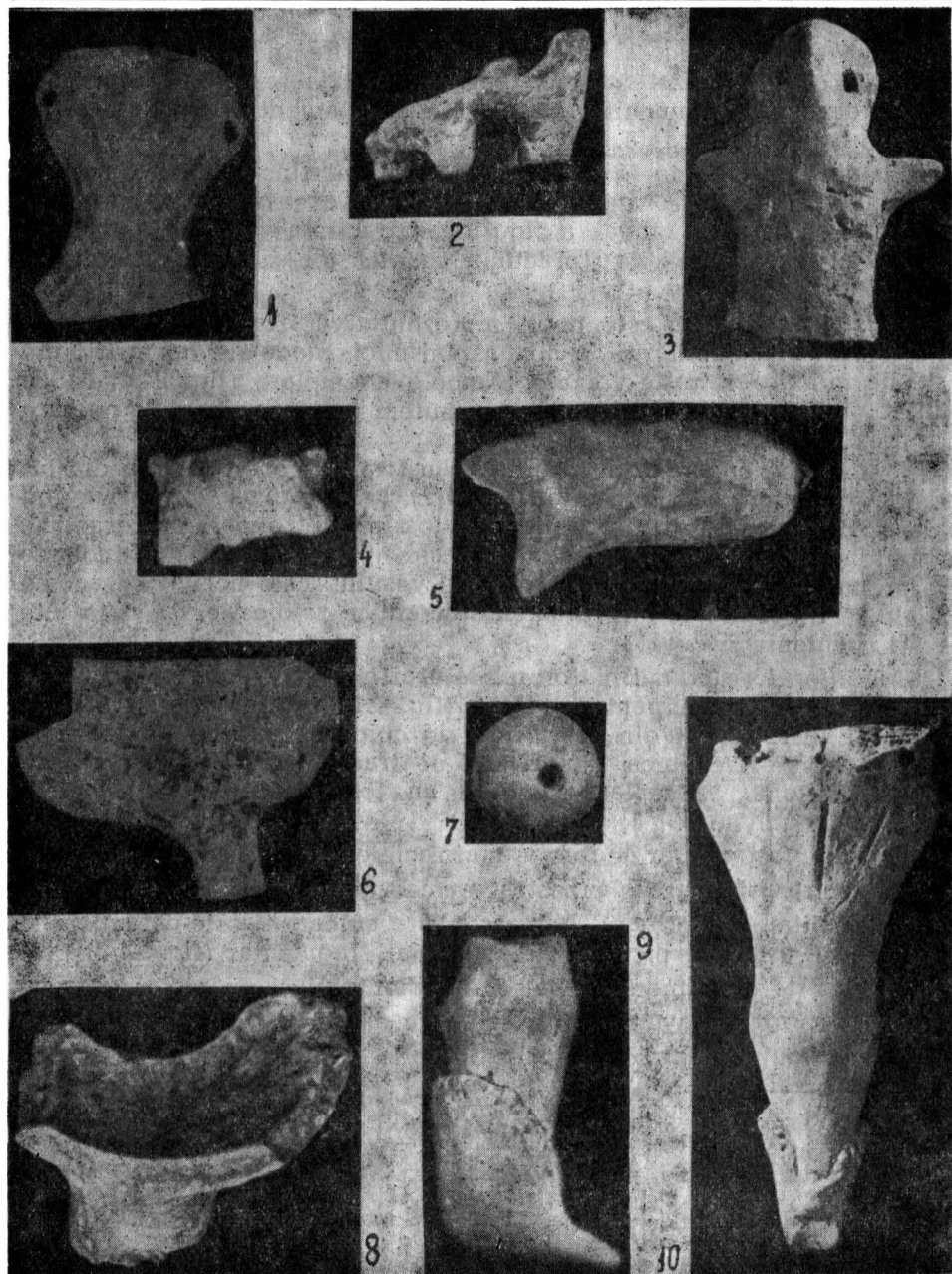


Fig. 25. — Figurine, obiecte de podoabă și mobilier de cult : 1, sub locuința 1 ; 2—10, locuința 1.

plase de mobilier de cult găsite în alte așezări cucuteniene din Moldova⁹⁵.

Decorul zoomorf plastic aplicat sau modelat din peretele vasului, în formă de *protome* :

1. O protomă avînd forma unui *cap de pasăre*, lipită de fragmentul unui vas (fig. 23/2) lipsit de pictură, a fost găsită în locuința 1. Protoma este stilizată sumar, avînd o formă piramidală pentru a reda ciocul scurt și gros, iar ochii sînt indicați prin două alveole laterale largi. Acest tip de protomă este unic pe ceramica cucuteniană ;

2. În locuința 2 a fost găsit fragmentul unei mici *străchini* cu decor pictat în maniera stilistică a subgrupeii δ 2, din peretele căreia se detașează o protomă de *caprideu*. Capul tratat naturalist, redă elementele morfologice, gura, ochii, iar coarneaule întoarse lateral sînt prinse cu capetele în peretele vasului. Protome similare se întîlnesc pe ceramica galiliiană⁹⁶.

Practici rituale. Sub podina de lutuală a locuinței 1, la adîncimea de 1,70 m, a fost descoperit un *crater* de tip Cucuteni AB, pictat în stilul subgrupeii δ 2 varianta cu roșu (fig. 25/1). Vasul se afla ușor înclinat și parțial crăpat, umplut cu chirpic și resturile a două vase mici pictate în stilul subgrupeii γ 2 (fig. 4/3, 4) arse pînă la scorificare. Un mic fragment de chirpic neatins de ardere, păstra urme de pictură brună pe alb-gălbuiul fondului, dar fiind foarte friabil nu a putut fi recuperat. Credem că chirpicul din vas constituie resturile unui altar folosit în practica unui cult, iar după ardere, atît altarul cît și vasele mici au fost sparte ritual, depuse în vasul mare și îngropat înainte de construcția locuinței.

Complexul ritual descoperit la Ghelăiești (fig. 25/2) aparține ritului de *fundație a locuinței* frecvent întîlnit în așezarea de la Traian⁹⁷.



Dintre *concluziile* desprinse din descrierea categoriilor de materiale descoperite în prima săpătură, cele mai importante sînt de ordin *cronologic* și *stilistic*, impuse de complexul ceramic al așezării de la Ghelăiești în comparație cu complexele ceramice din așezările cucuteniene de același tip. Așezarea de la Traian (Piatra Neamț) aparține fazei AB2, cu ceramică γ și δ . Așezările din faza B1 de la Cucuteni și Prigoreni Mici (Țirgu Frumos)⁹⁸ cuprind ceramică δ și ε . Numai

⁹⁵ Ibidem, p. 489.

⁹⁶ H. Cehak, *L'art plastique dans la culture énéolithique de la céramique peinte en Pologne*, în *Światowit*, XIV, 1930—1931, p. 246, pl. XVI/5.

⁹⁷ H. Dumitrescu, în *Materiale*, VI, 1959, p. 166, 172.

⁹⁸ N. Berlescu, *Așezările cucuteniene de la Războieni și Prigoreni Mici*, în *Studii și cercetări științifice — Iași*, VI, 3—4, 1955, p. 158 urm., fig. 6/1.

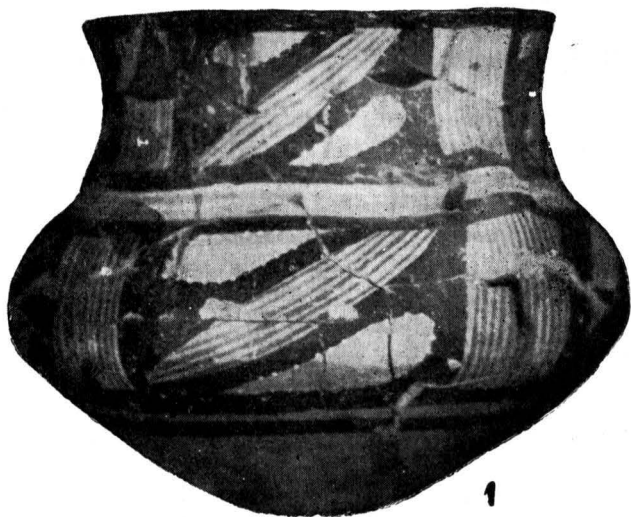


Fig. 26. — Complexul ritual de sub locuința 1.

ășezarea de la Văleni (Roman) aparține, ca și aceea de la Ghelăiești, fazei B1 cu ceramică γ , δ și ε . La Văleni s-a scos din aceeași locuință acest complex ceramic⁹⁹, la fel ca în locuințele de la Ghelăiești. Complexele ceramice ale acestor așezări arată că evoluția ceramicii de la perioada AB la B s-a făcut prin *faze succesive strînse*, determinînd secvențe stilistice și cronologice, ca un joc de generații în continuitatea așezărilor cucuteniene din cuprinsul Moldovei.

Așezarea din faza B2 de la Frumușica cuprinde, ca și așezarea din aceeași fază de la Valea Lupului (Iași), ceramică ε și ζ . Numai așezările din faza B2 de la Podei (Tîrgu Ocna) și Cucuteni aparțin unei faze finale, cu care se încheie evoluția perioadei B, atît în Depresiunea subcarpatică cît și în centrul Moldovei. În adevăr, atît la Podei¹⁰⁰ cît și la Cucuteni¹⁰¹, se întîlnește și ceramica denumită „varianta Monteoru”, determinată în așezarea cucuteniană de la Sărata-Monteoru (Huzău)¹⁰², care este situată de fapt în depresiunea Carpaților orientali. Această categorie ceramică apare ca o sinteză finală a ceramicii C sub influența ceramicii cucuteniene. Elementele acestei sinteze încep cu preluarea motivelor spiralice și a protomelor zoomorfe în decorul pectinat sau plastic al ceramicii C. Dacă secvențele din așezările de la Ghelăiești-Văleni (B1 cu γ), Cucuteni-Prigoreni (B1 cu δ), Frumușica-Valea Lupului (B2 fără varianta Monteoru) și Podei-Cucuteni-Monteoru (B2 cu varianta Monteoru) se vor dovedi constante și în săpăturile altor așezări, ele vor putea constitui *patru etape* evolutive în cadrul perioadei Cucuteni B.

Prezența ceramicii de factură Podei la Aldești (Roman)¹⁰³, pe valea Siretului, sau a complexului ceramic identic cu cel de la Ghelăiești la Văleni, pe valea Moldovei, se explică prin legăturile geografice directe ale depresiunii subcarpatice cu valea Siretului, ca arteră axială de circulație a Moldovei. Pe de o parte, micile depresiuni transversale ale Neamțului și Girovului comunică cu valea Moldovei, iar văile Bistriței și Trotușului străbat marea depresiune și o leagă de valea Siretului. Pe de altă parte, valea Moldovei desparte Depresiunea subcarpatică de Podișul Sucevei prelungit pînă în Galiția, iar valea Siretului o desparte de Podișul central moldovenesc. Elementele culturale de caracter general cucutenian sau specific diferitelor arii ale culturii cucuteniene, manifeste în complexul cultural de la Ghelăiești, se explică deopotrivă prin unitatea fundamentală a culturii cucuteniene în întreg spațiul ei geo-

⁹⁹ V. Ursachi, în *Carpica*, I, 1968, p. 127, fig. 13—14.

¹⁰⁰ C. Matasă, în *AM*, II—III, 1964, p. 45, fig. 28/11; 32/1, 3—5, 7; 33/11.

¹⁰¹ H. Schmidt, *op. cit.*, p. 45, pl. 24/5 (ceramica D).

¹⁰² I. Nestor — E. Zaharia, *Santerul arheologic Sărata-Monteoru (1954)*, în *SCIV*, VI, 3—4, 1955, p. 499, fig. 3.

¹⁰³ Muzeul din Bacău.

grafic de răspîndire, cît și prin ușurința comunicațiilor Depresiunii subcarpatice cu celelalte regiuni naturale ale Moldovei. Aceste legături naturale au vehiculat elementele de *influență* culturală atît între ariile cucuteniene din diferite zone geografice, cît și între cultura cucuteniană și culturile vecine.

Pentru perioada Cucuteni A, se constată o pătrundere spre nord pînă în depresiunea Bistriței și deci o continuare în ceramica din faza A2 a speciilor ceramice caracteristice faciesului Stoicani-Aldeni din S. Moldovei. Acest facies a fost generat în faza A1 și limitat la zona de interferență a culturii Protocucuteni cu Gumelnița A1. Tot pe calea influențelor sudice se explică protomele zoomorfe cu coarnele pliate pe vasele de la Ghelăiești, originare de pe ceramica Gumelnița A2¹⁰⁴ și difuzate în aria cucuteniană pînă în Galiția. Protoma ornitomorfă de la Ghelăiești este de factura celor de pe ceramica liniară¹⁰⁵. Deși acest tip de protomă nu s-a descoperit pe ceramica pre- și protocucuteniană, el ar putea constitui o continuitate în cadrul dezvoltării interne a culturii cucuteniene. Însă un tip analog de protomă ornitomorfă decorează ceramica Marița (Gumelnița A1) balcanică¹⁰⁶ și el a putut fi transmis tot pe calea influențelor gumelnițene din cîmpia Dunării.

Pentru perioada Cucuteni B1, trebuie amintite cu deosebire stilizarea identică a decorului zoomorf pictat și modelarea picioarelor încălțate, pe ceramica și în plastica de la Ghelăiești și din Galiția.

În același timp ceramica de la Ghelăiești manifestă diferențieri caracteristice Depresiunii subcarpatice, prin *decorul specific* al ornamentației ceramicii.

GHELĂIEȘTI (PIATRA NEAMȚ) I.

FOUILLES DE 1969 DANS L'ÉTABLISSEMENT CUCUTENNIEN DE „NÉDÉIA”

RÉSUMÉ

Les fouilles programmées par le Musée archéologique de Piatra Neamț dans la station cucutenienne de *Nedeia* (v. slav. „Dimanche”) du village de *Ghelăiești*, à 26 km de Piatra vers Roman, ont commencé par le sondage de 1969.

Le site (fig. 1/1) se trouve dans le paysage caractéristique de la dépression de *Girov-Bozieni*, par laquelle la dépression de Bistrița s'ouvre au nord vers la vallée de Moldova.

Par une tranchée longitudinale (I) et par des élargissements ont été découvertes

¹⁰⁴ Vl. Dumitrescu, *Fouilles de Gumelnița*, în *Dacia*, II, 1925, p. 90, fig. 68/6.

¹⁰⁵ O. Thielemann, *Die bandkeramische Siedlung Wülperode, Kreis Halberstadt, und die bandkeramischen Siedlungslunde westlich der Oker*, în *Die Kunde*, N.F., 16, 1965, p. 27, fig. 4/2.

¹⁰⁶ P. Detew, *Vorgeschichtliche Gefäße mit menschen — und tierähnlichen Darstellungen in Bulgarien*, în *AA*, 1960, 1—4, col. 9, fig. 12b.

habitations (L 1—3) de la phase Cucuteni B1 et deux fosses aux restes ménagers (1 2) de la phase Cucuteni A2 (fig. 2—3).

Les habitations sont construites sans „plate-forme”, le sol étant simplement recouvert d'un enduit d'argile (fig. 4/1), mais à parois massives en pisé (fig. 1/2; 4/3; 5/4; 6/2). À l'intérieur, les foyers sont aménagés au niveau du sol (fig. 6/1) ou surélevés comme des autels (fig. 5/2). Un fragment architectonique constitue probablement la base d'un encadrement de porte à moulure prismatique et à deux cannelures verticales (fig. 5/3).

L'outillage en silex, pierre, os, bois de cerf et en argile est toujours celui habituel aux établissements cucuténiens (fig. 7—11).

La céramique comprend les complexes correspondants aux deux périodes :

La céramique Cucuteni A2 présente la catégorie à décor incisé de tradition pré- et protocucuténiene (fig. 12/1—2; 13/1—2) et la catégorie à décor peint avec les espèces bichrome et trichrome. La céramique bichrome comprend l'espèce „rouge sur blanc” (fig. 12/3—4) et l'espèce „blanc sur rouge”, toutes les deux de tradition protocucuténiene. Ces deux catégories avec leurs espèces présentent des éléments spécifiques à la céramique protocucuténiene du faciès Stoicani-Aldeni du sud de la Moldavie (fig. 12/2—5; 13/1—2). La céramique trichrome comprend l'espèce sur „fond rouge-brun” héritée de la céramique bichrome (fig. 13/4—5) et sur „fond blanc” propre à la céramique A2 (fig. 13/3).

La céramique de style Cucuteni AB2 appartient aux groupes γ , (fig. 14/2; 15/3) et δ (fig. 14/1, 5; 15/1—3; 16/1; 19/1).

La céramique Cucuteni B1 appartient au groupe ε , soit avec des éléments de stylisation empruntés aux deux groupes γ (fig. 17/1 et 18/1; 19/5; 20/2) et δ (fig. 14/4; 17/4, 6; 19/2, 5; 20/1), soit avec les éléments du style ε pur (fig. 5/1 et 17/2; 14/3, 6—7; 16/2; 17/3—5, 7; 18/2—3; 19/3—4, 6). Le décor à bandes de couleur blanche (fig. 17/6; 19/2, 5; 20/1—2) apparaît tout à fait caractéristique au groupe ε de la céramique B1 de la dépression sous-carpathique.

La céramique Cucuteni C présente les formes et le décor pectiné ou imprimé à „corde enroulée” (fig. 21/1—6).

La plastique en argile est représentée par des figurines anthropomorphes (fig. 22; 23/3—4; 21/1, 3, 9—10) et zoomorphes (fig. 24/4—5) et aussi par des protomes décoratifs sur les vases (fig. 23/1—2). Les parures sont représentées par des perles (fig. 24/7). Le mobilier cultuel comprend un trône (fig. 24/2) et des autels à table en récipient (fig. 24/6, 8).

Les pratiques magico-religieuses se rapportent au rite de fondation des maisons, par les vases remplis de tessons scorifiés et puis enfouis profondément (fig. 4/3—4 et 25).

Le complexe céramique comprend dans chaque habitation la céramique de style AB2 groupes γ et δ et celle de style B1 groupe ε , déterminant, dans le cadre de la phase Cucuteni B1, une séquence qu'on rencontre aussi dans d'autres établissements.

LÉGENDE DES FIGURES

Fig. 1. — 1, Vue générale du site de Ghelăiești; 2, surface des parois en pisé de l'habitation 1.

Fig. 2. — Plan des fouilles de 1969: 1, surfaces en pisé des parois; 2, limites des habitations; 3, foyers complets; 4, foyers détruits; 5, fosses Cucuteni A2; 6, vase enfoui sous l'habitation; 7, pierres.

- Fig. 3. — Profils des habitations et des fosses: 1, couche labourable; 2, humus fissuré; 3, sol brun fissuré à infiltrations archéologiques; 4, sol jaune ferme; 5, fosses; 6, parois en pisé; 7, sol enduit d'argile des habitations.
- Fig. 4. — 1, Sol enduit d'argile de l'habitation 1; 2, „pavage” en pierres au-dessous de l'habitation 1; 3—4, fragments scorifiés à l'intérieur du vase rituel; 5, fragment du pisé des parois.
- Fig. 5. — 1, Verre à décor zoomorphe; 2, coin de foyer haut; 3, fragment architectonique; 4, surface des parois en pisé de l'habitation 2.
- Fig. 6. — 1, Foyer de l'habitation 2; 2, surface des parois en pisé de l'habitation 3.
- Fig. 7. — Lames et des racloires en silex: 1, habitation 3; 2, 5—6, 8, habitation 1; 3, fosse 1; 4, 7, 9, habitation 2.
- Fig. 8. — Outils et des armes en silex (1—5, 7—10) et grés (6): 1, 5, habitation 1; 2—4, 6—7, habitation 2; 8—10, habitation 3.
- Fig. 9. — Haches, petit ciseau et spatule en pierre: 1, 5, 7, habitation 1; 2—4, 6, habitation 3.
- Fig. 10. — Haches, moulin à bras et des poids en argile cuite: 1—2, habitation 1; 4—6, habitation 1; 3, 5, 7—8, habitation 3.
- Fig. 11. — Outils et armes en os et en bois de cerf.
- Fig. 12. — Céramique Cucuteni A à décor incisé (1—2, 5) et bichrom (3—4): 1—3, habitation 1; 4—5, habitation 2.
- Fig. 13. — Céramique Cucuteni A2 à décor incisé (1—2) et trichrome (3—5): 1—2, sous l'habitation 1; 3—4, fosse 1; 5, fosse 2.
- Fig. 14. — Céramique Cucuteni AB2 (1—2, 5) et B1 (3—4, 6—7): 1—2, habitation 2; 3—4, 6—7, habitation 3; 5, habitation 1.
- Fig. 15. — Céramique Cucuteni AB2: 1, habitation 3; 2, habitation 2.
- Fig. 16. — Céramique Cucuteni AB2 (1) et B1 (2): 1, habitation 2; 2, habitation 3.
- Fig. 17. — Céramique Cucuteni AB2: 3, habitation 1.
- Fig. 18. — Céramique Cucuteni B1: 1—4, 6, habitation 3; 5, 7, habitation 1.
- Fig. 19. — Céramique Cucuteni B1: 1—3, habitation 3.
- Fig. 20. — Céramique AB2 (1) et B1 (2—6): 1, habitation 2; 2—3, 5, habitation 1; 4, 6, habitation 3.
- Fig. 21. — Céramique Cucuteni B1: 1, habitation 3; 2, habitation 1.
- Fig. 22. — Céramique Cucuteni C: 1—4, 6, habitation 3; 5, habitation 1.
- Fig. 23. — Plastique anthropomorphe: 1, fosse 1; 2, 4, habitation 2; 3, habitation 1. tion 2; 2, habitation 1; 3, habitation 3.
- Fig. 24. — Décor plastique zoomorphe et plastique anthropomorphe: 1, 4, habitation 1.
- Fig. 25. — Figurines, objets de parure et pièces de mobilier cultuel: 1, sous l'habitation 1; 2—10, habitation 1.
- Fig. 26. — Complexe rituel au-dessous de l'habitation 1.