

REPREZENTĂRI DE ÎNCĂLĂMÎNTE ÎN PLĂSTICĂ CUCUTENIANĂ DE LA GHELĂIEȘTI (JUD. NEAMȚ)

de ȘTEFAN CUCOȘ

Cu prilejul săpăturilor întreprinse pe dealul Nedeia (la 2 km NE de satul Ghelăiești, com. Bîrgăoani, jud. Neamț), au fost descoperite două fragmente de idoli antropomorfi cu reprezentarea plastică, realistă, a încălțămintei¹. Descoperirea a fost făcută pe latura vestică a locuinței nr. 1, la adîncimea de 0,70 m, în nivelul superior corespunzător etapei *Cucuteni B1*. Contextul arheologic nu lasă nici o îndoială asupra apartenenței pieselor la această fază.

Constituind un element deosebit ca redare vestimentară, publicarea separată a idolilor de la Ghelăiești devine necesară, ridicînd noi probleme asupra reprezentărilor piciorului uman și a decorului dispus pe acesta, în plastica neolitică.

Fragmentul nr. 1. Partea inferioară a unei figurine feminine (fig. 1/1 și 2/1), ruptă din vechime în dreptul taliei. Fragmentul aparține unei figurine de proporții mai rar întîlnite în plastica cucuteniană². Înălțimea fragmentului este de 13,7 cm, ceea ce duce la aprecierea că, probabil, piesa întreagă avea o înălțime între 25 și 30 cm.

Modelată din pastă fină de bună calitate, omogenă și arsă uniform, figurina are culoarea roșie-cărămizie în ruptură și cărămizie la suprafață. Decorul a constat, probabil, din benzi liniare orizontale și circulare pictate, ca pe unele exemplare de la *Cucuteni*³, *Traian-Dealul*

¹ Primele săpături au fost efectuate în anul 1969 de un colectiv format din Anton Nițu, Ștefan Cucuș și Dan Monah. A mai fost prezent și studentul Luciano Lazzaro de la Universitatea din Padova (Italia). Au fost cercetate trei locuințe aparținînd fazei *Cucuteni B1* și s-au identificat nivelele de locuire *Precucuteni*, *Protocucuteni* și *Cucuteni A2*.

² V. Dumitrescu, *Hăbășești*, 1954, p. 406 și urm.; idem, *Arta neolitică în România*, București, 1968, p. 66.

³ H. Schmidt, *Cucuteni in der oberen Moldau, Rumänien*, Berlin-Leipzig, 1932, pl. 33/10; pl. 34/1—5.

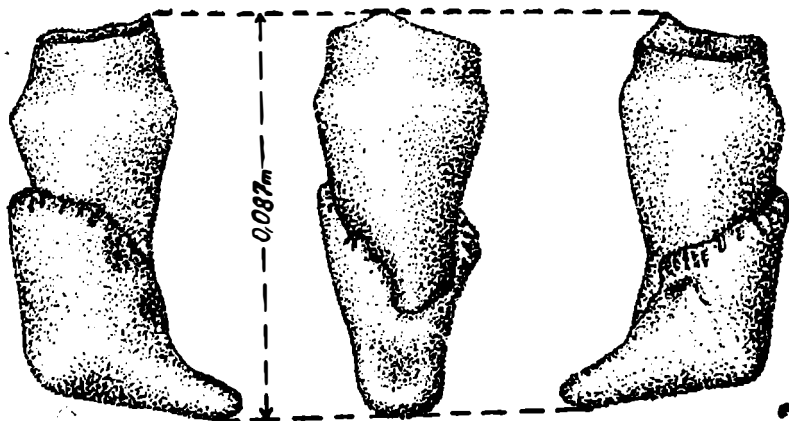
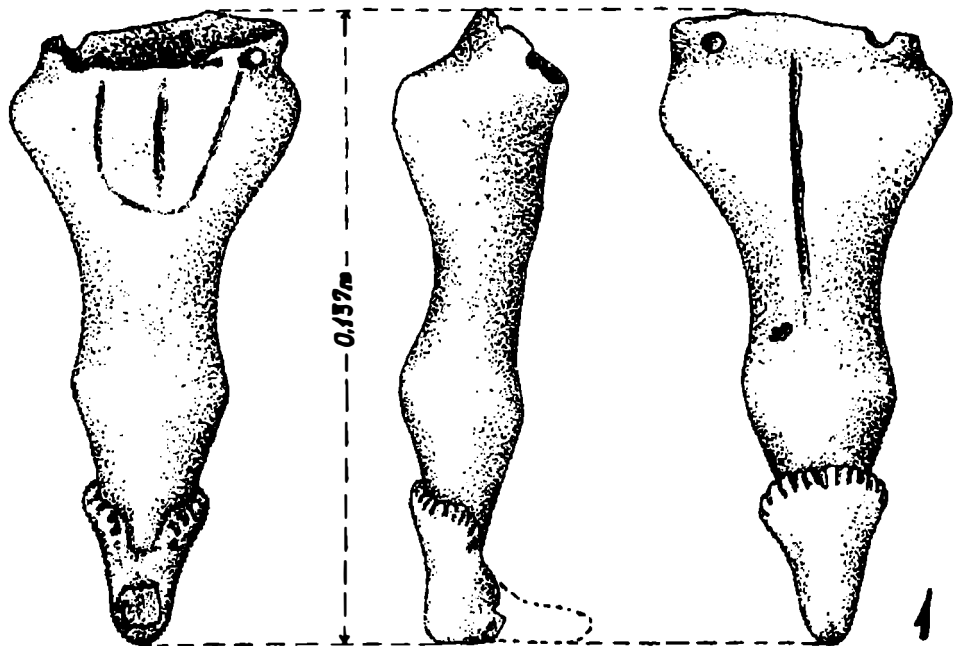


Fig. 1. — Idoliile de la Ghelăiești cu reprezentări de încălțăminte.

Flintănilor⁴, Costișa⁵, Vladimirovca⁶ sau pe cele aflate în colecția Muzeului de Istorie al Moldovei⁷. O ușoară urmă de culoare brun-roșcatică, avînd aspectul unei linii de dimensiuni mici, păstrată pe partea din spate a piciorului sting, și alta pe fesa dreaptă indică decorul presupus de noi și pierdut prin corodarea pastei.

Cu excepția încălțămintei reprezentată plastic pe partea inferioară, fragmentul descoperit la Ghelăiești prezintă caracterele morfologice general-comune figurinelor antropomorfe aparținînd fazei Cucuteni B cunoscută în Moldova⁸ și a celor similare din aria tripoliană⁹. Figurina are steatopigia puțin pronunțată, șoldurile fiind ușor reliefate și perforate transversal. Picioarele unite sînt lipsite în față de linia de demarcație. Pe partea dorsală, o linie puternic incizată coboară din talie, despărțind fesele, pînă în apropierea proeminenței din jurul genunchilor. Triunghiul sexual este indicat de o linie incizată avînd forma ovoidă, ușor corodată, închisă la limita capetelor de sus de o altă linie incizată, iar în interior se află o linie mediană, verticală.

Picioarele se termină într-o singură labă pe care a fost modelată, foarte îngrijit, încălțămintea printr-un strat de pastă fină aplicată ulterior. Încălțămintea de tipul unui „mocasin” cu căputa scurtă, deschis în față deasupra gleznei, este redat în manieră naturalistă. Pe laturile decolteului care formează deschiderea căpotei și pe bordura sa superioară se află creștături pronunțate. Acestea dau aspectul unei blăni sau piei de

⁴ H. Dumitrescu și Vl. Dumitrescu, *Săpăturile de la Traian-Dealul Flintănilor*, în *Materiale*, VI, 1959, fig. 9; H. Dumitrescu, *Șantierul arheologic Traian*, în *Materiale*, VII, 1961, fig. 4 (figurina aparține nivelului Cucuteni AB); Idem, *Șantierul Traian*, în *SCIV*, IV, 1953, 1—2, fig. 17.

⁵ C. Matasă, *Cercetări din preistoria județului Neamț*, în *BCMI*, 1938, 97, p. 30, fig. 51.

⁶ T. S. Passek, *Periodizacija Tripol'skich poselenij*, în *MIA*, 10, Moscova-Leningrad, 1949, fig. 49/1, 2, 4.

⁷ Natalia Berlescu, *Plastica cucuteniană din vechile colecții ale Muzeului de Istorie a Moldovei*, în *AM*, II—III, p. 74, pl. V/11—13; pl. VIII/4, 5, 8—10.

⁸ H. Schmidt, *op. cit.*, p. 64 și urm.; pl. 31/15, 16; pl. 32/6; pl. 33/1, 2, 9; pl. 34/2, 4; Natalia Berlescu, *op. cit.*, p. 71 și urm.; pl. IV/2, 6; pl. IX/4; pl. X/4—11, 15; Vl. Dumitrescu, *L'art préhistorique en Roumanie*, București, 1937, p. 15, pl. IX/1, 3; idem, *Arta neolitică în România*, București, 1968, p. 67; C. Matasă, *op. cit.*, p. 30, fig. 51; idem, *Așezarea eneolitică Cucuteni B de la Tîrgu Ocna-Podei*, în *AM*, II—III, 1964, p. 58

⁹ Marian Himner, *Étude sur la civilisation prémycénienne dans le bassin de la Mer Noire, d'après des loutilles personnelles*, în *Światowit*, XIV, 1930/1931, Warszawa, 1933, p. 100 și urm., pl. XXXV/2, 3, pl. XXXVI/1; Helena Cehak, *Plastyka eneolitycznej kultury ceramik malowanej w Polsce*, în *Światowit*, XIV, 1930/1931, Warszawa, 1933, p. 166 și urm., pl. I/1, 2, 7; pl. V/7; pl. VIII/2, 3, 8; T. S. Passek, *op. cit.*, pl. 34/Pianișkovo, 13; 67/Popudnia, 12, Staraia Buda, 8; fig. 49; idem, *Rannezemledel'českie (Tripol'skie) plemena Podnestrov'ja*. în *MIA*, 84, Moscova, 1961, p. 128, pl. 32/1; O. Kandyba, *Schipenitz* (Bücher zur Ur-und Frühgeschichte, 5), Viena, 1937, p. 108 și urm., foto 47, 50, 52, 55, 64.

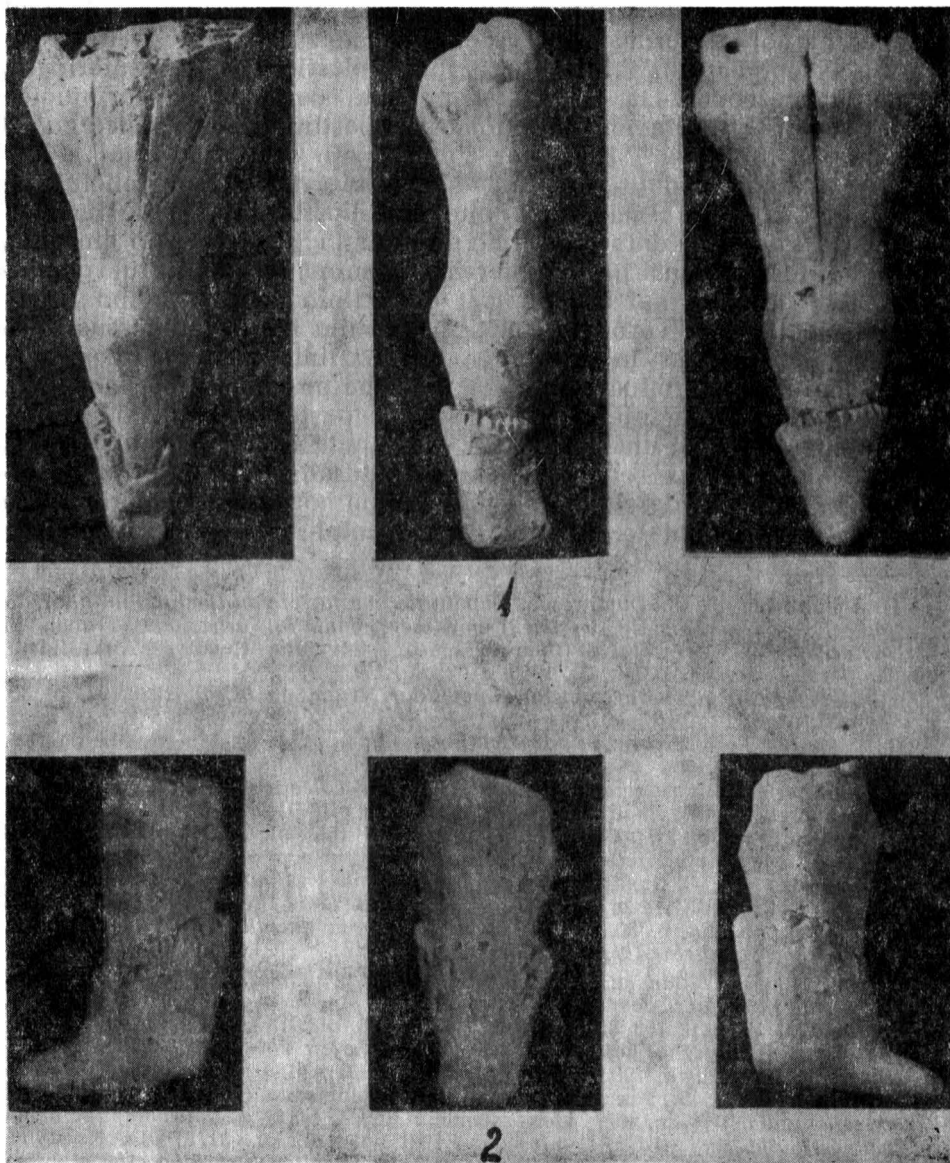


Fig. 2. — Idolii de la Ghelăiești.

mal folosită în confecționarea încălțămintei, mulată perfect pe laba piciorului, iar încrețiturile și creștăturile de pe marginea de sus ar indica o pliere spre interior printr-o șnuruire. Mici împunsături practicate pe marginile deschiderii indică locurile legăturilor, probabil cu ajutorul unor nojițe pentru susținerea „mocasinului” pe picior.

Laba piciorului este ruptă. Figurina se încadrează în tipul idolilor verticali din faza *Cucuteni B*, cu partea inferioară terminată prin modelarea unei labe comune a picioarelor ¹⁰.

Fragmentul nr. 2. Partea inferioară a unei figurine de tipul celei descrise mai sus, ruptă din vechime deasupra proeminenței genunchilor. Picioarele unite sînt introduse într-un „mocasin” ca și la fragmentul nr. 1, dar croit pentru piciorul stîng (fig. 1/2; 2/2). Înălțimea păstrată a fragmentului este de 8,7 cm, iar lungimea labei pe talpă de 4,2 cm. Remarcăm egalitatea între lungimea labei și înălțimea „mocasinului” de la călcîi la partea superioară a căputei.

Piesa prezintă aceleași caractere cu fragmentul nr. 1 și este lucrată din aceeași pastă fină și omogenă, bine arsă, de culoare cărămizie. Fragmentul este lipsit de decor. Laba piciorului se păstrează întreață, iar detaliile modelării indică mularea încălțămintei ca și la prima figurină. Talpa ușor concavă redă bolta piciorului, iar laba teșită la exterior în zona degetelor indică orientarea încălțămintei după acestea. Împunsăturile de pe laturile decolteului căputei, rediate mai bine pe latura dreaptă, sînt încadrate în cîte o ușoară alveolă.

În aria culturii Cucuteni de pe teritoriul Moldovei nu se cunoaște un alt exemplar de acest fel. O reprezentare plastică a încălțămintei de tipul cizmei provine doar de la *Șipeniț*. Partea inferioară a unui vas de tip binoclu se termină cu două cizme înalte care au fost modelate o dată cu recipientele și nu indică detaliile căputei (fig. 4/1) ¹¹. Remarcăm că vasul de la *Șipeniț* și idolii de la *Ghelăiești* aparțin fazei *Cucuteni B1*.

Singura analogie directă pentru reprezentarea încălțămintei de pe idolii de la *Ghelăiești* o găsim în redarea plastică pe piciorul de la *Koszyłowiec* (fig. 3/2) ¹². Piesa a aparținut unui idol de tip vertical cu picioarele alăturate. Piciorul păstrat prezintă modelarea plastică a unui „mocasin” cu căputa înaltă pe partea anterioară a gleznei și joasă în spate. Pe ambele margini ale căputei se află creștături care ar indica o șnuruire, iar în exterior pe partea laterală, o șanțuire verticală ar arăta modul închiderii pe picior. Piesa se încadrează cronologic neoliticului ceramicii pictate tripoliene ¹³.

¹⁰ Natalia Berlescu, *op. cit.*, p. 71; Vl. Dumitrescu, *op. cit.*, p. 67.

¹¹ O. Kandyba, *op. cit.*, p. 36, foto 18.

¹² H. Cehak, *op. cit.*, pl. VIII/9.

¹³ Piciorul cu reprezentarea plastică a încălțămintei de la *Koszyłowiec* aparține fazei *Cucuteni B*.

Descoperirea de la Ghelăiești, prima de acest gen în neoliticul românesc, ridică noi probleme legate de vestimentația comunităților neolitice.

Reprezentarea piciorului uman, decorat cu motive incizate sau pictate, ori lipsit de decor, a constituit o temă frecventă în plastica neolitică. De asemenea, piciorul uman este reprezentat ca suport al vaselor antropomorfe sau ca recipient de sine stătător.



Fig. 3. — 1, Turdaș; 2, Koszyłowiec.

Urmărind caracterele morfologice ale redării piciorului și motivele decorative, pe lângă grupa „piciorului desculț”, certă ca reprezentare în plastica neolitică, putem distinge o grupă pusă în legătură cu diferite tipuri de încălțăminte.

Piciorul desculț, modelat schematic ori realist, prezintă mai în toate cazurile ca elemente somatice — degetele, bolta concavă sau dreaptă și glezna subțire. În categoria acestora amintim partea inferioară

o unei figurine de la *Perieni* (Moldova)¹⁴, cu picioarele alăturate, labele scurte și degetele reliefate prin mici incizii, și piciorul unei figurine de la *Kotocpart* (Ungaria)¹⁵ cu glezna subțire, călcâiul scos în afară și degetele redlate prin creștături, ambele figurine aparținând culturii *Criș*. O piesă similară provine de la *Vinča*¹⁶ având pe gambe linii incizate, oblice, care dau aspectul unor jambiere.

În plastica culturii cu ceramică liniară de tip *Střelice* (Cehoslovacia)¹⁷ a fost găsită o figurină fragmentară cu picioarele similare celor de la *Vinča* și *Perieni*. În cultura *Lengyel*, *grupa Luzianky* s-a descoperit în așezarea eponimă un vas având ca suport două picioare separate, groase, cu degetele crestate și talpa dreaptă¹⁸. Din aceeași grupă tipologică face parte piciorul de la *Hăbășești*¹⁹, aparținând fazei *Cucuteni A*, cu talpa ușor concavă, călcâiul reliefat și degetele conturate prin linii incizate. Seria acestui tip o întâlnim la *Turdaș*²⁰, în reprezentarea picioarelor „Gînditorului” de la *Cernavodă* din cultura *Hamangia*²¹, sau pe unele figurine de os de la *Gumelnița*²², *Căscioarele*²³, *Sălcuța*²⁴ și pe cele de marmoră din spațiul balcano-dunărean²⁵. Un picior gol în interior cu degetele indicate prin incizii, aparținând probabil unui vas antropomorf lipsit de decor, a fost găsit la *Tangru* în nivelul *Gumelnița II*²⁶. În aceeași grupă se include și piciorul fragmentar de la *Koszyłowiec* (*Podolia*)²⁷ cu concavitatea boltii accentuată și degetele modelate plastic.

¹⁴ M. Petrescu-Dîmbovița, *Sondaajul stratigrafic de la Perieni*, în *Materiale*, III, 1957, p. 75, fig. 8/3.

¹⁵ I. Kutzian, *The Körös culture*, în *DissPann*, ser. II, 23, Budapesta, 1944, pl. XLIV/6.

¹⁶ H. Müller-Karpe, *Handbuch der Vorgeschichte*, II, *Jungsteinzeit*, München, 1968, pl. 145/34.

¹⁷ *Ibidem*, p. 136, pl. 208/31.

¹⁸ *Ibidem*, p. 137, pl. 203/14.

¹⁹ Vl. Dumitrescu, *Hăbășești*, 1954, p. 413, fig. 35/5.

²⁰ H. Müller-Karpe, *Handbuch*, II, pl. 181/55.

²¹ D. Berciu, *Contribuții la problemele neoliticului în România în lumina noilor cercetări*, București, 1961, p. 515, fig. 276; idem, *Cultura Hamangia*, I, București, 1966, p. 101, fig. 1; Vl. Dumitrescu, *Artă neolitică în România*, București, 1968, fig. 64.

²² Silvia Marinescu-Bîlcu, *O statueta de marmoră descoperită la Gumelnița*, în *SCIV*, XIV, 1963, 1, p. 140 și nota 3.

²³ Gh. Ștefan, *Les fouilles de Căscioarele*, în *Dacia*, II, 1925, p. 184, fig. 44/1, 2; Vl. Dumitrescu, *Figurinele antropomorfe de os din civilizația eneolitică balcano-danubiană*, în *Închinare lui N. Iorga cu prilejul împlinirii vârstei de 60 de ani*, Cluj, 1931, p. 2, 3; Silvia Marinescu-Bîlcu, *op. cit.*, p. 140 și nota 3.

²⁴ D. Berciu, *Contribuții*, p. 336.

²⁵ Silvia Marinescu-Bîlcu, *op. cit.*, p. 140.

²⁶ D. Berciu, *op. cit.*, p. 474, 475.

²⁷ H. Cehak, *op. cit.*, pl. XIV/3.

O grupă „intermediară” între reprezentarea „piciorului desculț” și a celei puse în legătură cu redarea încălțăminte, poate fi socotită seria pieselor lipsite de modelarea elementelor anatomice și de motive decorative. Astfel, picioarele de figurine de la *Frumușica*²⁸ și *Stoicani*²⁹, unele exemplare brute din aria culturii *Gumelnița*³⁰ și cel găsit în nivelul Iib la *Sălcuța*³¹ par să facă parte din ambele grupe. Analogiile acestora ca forme de modelare, cu picioarele suport de la *Vidra*³², *Căscioarele*³³ sau ale figurinei recipient de la *Sultana*³⁴ le apropie mai mult de categoria celor cu reprezentări de încălțăminte. Este posibil ca unele din aceste piese să fi avut doar decor pictat asemănător cu motivele în benzi de pe picioarele figurinei de la *Sultana*³⁵, sau cu cel bicrom de pe piciorul suport de la *Ștubieni*³⁶. Se pare însă că au fost lipsite de decor și de aceea este greu de precizat dacă modelarea labeli piciorului la aceste piese poate fi pusă în legătură cu reprezentările de încălțăminte, sau numai cu simpla redare a piciorului uman.

A doua grupă, de care evident se leagă descoperirea de la Ghelăiești, o formează reprezentările ce par să indice diverse tipuri de încălțăminte. Acestea sînt redate nu numai prin liniile de modelare a părților piciorului — talpa plată sau ușor concavă, călcîiul reliefat spre partea posterioară, glezna groasă și dreaptă uneori evidențiată de mici proeminențe sau perforații, ci și prin motivele decorative incizate, pictate sau plastice.

Cu privire la rolul motivelor decorative dispuse pe picioarele figurinelor sau ale vaselor antropomorfe, s-au emis în literatura de specialitate mai multe ipoteze, neajungîndu-se la un consens general. Una din acestea, consideră motivele decorative ca integrante tatuajului practicat în neolitic³⁷. Teza dispune de suficiente argumente, pe care nu credem că este necesar să le repetăm. A doua ipoteză, le încorporează în general

²⁸ C. Matasă, *Frumușica*, București, 1946, p. 82, fig. 30/425; p. 83, pl. LVIII/437; A. Nițu, *Reprezentări antropomorfe pe ceramica de tip Gumelnița A*, în *Danubius*, II—III, Galați, 1969, p. 24 și urm.

²⁹ M. Petrescu-Dimbovița, *Cetățuia de la Stoicani*, în *Materiale*, I, 1953, p. 105, fig. 43/20.

³⁰ Dinu V. Rosetti, *Steinkupferzeitliche Plastik aus einem Wohnhügel bei Bukarest*, în *JPEK*, 12, 1938, Berlin, 1939, p. 38.

³¹ D. Berciu, *Contribuții*, p. 330, fig. 153/4.

³² Dinu V. Rosetti, *op. cit.*, pl. 23/2.

³³ Gh. Ștefan, *op. cit.*, p. 162, fig. 23.

³⁴ Silvia Marinescu-Bîlcu, *Die Bedeutung einiger Gesten und Haltungen in der jungsteinzeitlichen Skulptur der auerkarpatischen Gebiete Rumäniens*, în *Dacia*, NS, XI, 1967, 48, fig. 1.

³⁵ *Ibidem*.

³⁶ Aristotel Crișmaru, *Contribuții la cunoașterea neoliticului din împrejurimile Săvenilor (jud. Botoșani)*, în *SCIV*, 21, 1970, 2, p. 275, fig. 8/5.

³⁷ Natalia Berlescu, *op. cit.*, p. 70; Vl. Dumitrescu, *Hăbășești*, București, 1954, p. 421; idem, *Arta neolitică în România*, București, 1968, p. 68.

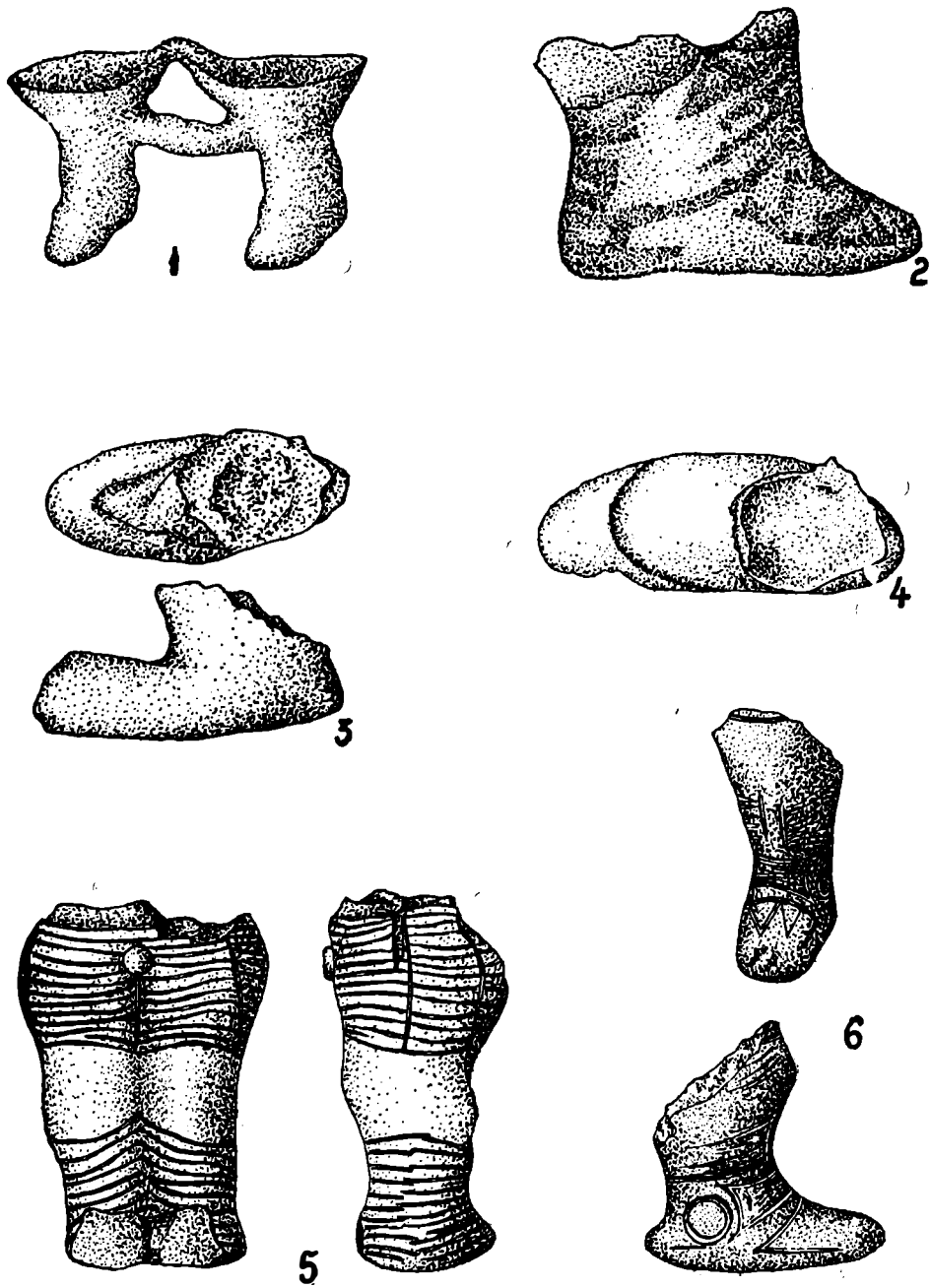


Fig. 4. — Diverse reprezentări de încălțăminte: 1, Șipeniț; 2, Știubieni; 3, Traian;
4, Ruginoasa; 5, Crnokalačka Bara; 6, Vidra.

ornamentației³⁸. În sfârșit, o ultimă ipoteză, în foarte puține cazuri acceptată, pune motivele decorative în legătură cu reprezentarea încălțăminteii³⁹.

Oprindu-ne asupra acesteia din urmă, subliniem că separarea unor detalii vestimentare și îndeosebi a reprezentărilor încălțăminteii din ansamblul motivelor decorative de pe picioarele figurinelor și a vaselor cu suport antropomorf, cit și transpunerea acestora din tehnica inciziei în decorul pictat și apoi plastic, se poate urmări în toate etapele neoliticului.

Dintre piesele avînd redată cu ajutorul motivelor decorative reprezentări de încălțăminte, menționăm o figurină fragmentară de la *Crnokalačka Bara* (Iugoslavia), de tip *Vinča-Pločnik* (fig. 4/5)⁴⁰. Decorul liniar incizat conturează pe șoldurile figurinei un chiulot, iar pe glezne și labe liniile circulare incizate redau încălțăminte. Picioarul unui suport de vas găsit la *Turdaș*⁴¹ este acoperit cu un decor incizat, care conturează liniile unei opinci. Crestăturile de pe labă indică încrețiturile opincii, iar liniile circulare orizontale, incizate pe gleznă, par să reprezinte legăturile nojițelor (fig. 3/1)⁴². La acestea adăugăm picioarul cu decor incizat, de la *Vidra*, considerat ca reprezentînd un tip de sandală (fig. 4/6)⁴³. Același decor de pe picioarul de la *Vidra* se află transpus în benzi liniare pictate cu alb pe picioarele vasului antropomorf de la *Sultana*⁴⁴. Similitudinea decorului dă posibilitatea ca și acestea să poată fi considerate ca reprezentînd un tip de încălțăminte. Identitatea motivelor indică aceeași tematică a redării elementelor vestimentare, transpusă din maniera inciziei în cea a decorului pictat și chiar conviețuirea lor. Astfel, picioarul de la *Vidra* și vasul antropomorf de la *Sultana* aparțin aceleiași faze — *Gumelnița B*⁴⁵.

Picioarul în formă de vas de la *Căscioarele* (fig. 5/1)⁴⁶, pictat cu benzi liniare albe pe fond roșu, sugerează o încălțăminte de tipul unei „ghete”. Analog cu acesta și aparținînd tot *culturii Gumelnița* este

³⁸ Vl. Dumitrescu, *Hăbășești, București*, 1954, p. 421.

³⁹ M. Himner, *op. cit.*, p. 148; Dinu V. Rosetti, *op. cit.*, p. 38.

⁴⁰ N. Tasič — E. Tomič, *Crnokalačka Bara Naselje starč evačke i vinčanske kulture*, (Dissertationes, VIII), Belgrad, 1969, p. 49, pl. IX/2.

⁴¹ M. Roska, *Die Sammlung Zsófia von Torma*, Cluj, 1941, p. 328—329, fig. 4.

⁴² Florea Bobu Florescu, *Opincile la români*, București, 1957, p. 12.

⁴³ Dinu V. Rosetti, *op. cit.*, pl. 23/2. Un exemplar similar la Ciolăneștii din Deal. Cf. M. Petrescu-Dîmbovița și Silviu Sanie, *Sondaajul în Tell-ul gumelnițean de la Ciolăneștii din Deal*, în *AM*, VI, 1969, p. 49, fig. 7/8.

⁴⁴ Silvia Marinescu-Bîlcu, *op. cit.*, p. 49, fig. 1.

⁴⁵ Încadrarea vasului antropomorf de la *Sultana* în etapele A sau B ale *culturii Gumelnița*, nu este încă precizată.

⁴⁶ Gh. Ștefan, *op. cit.*, p. 162, fig. 23; A. Nițu, *op. cit.*, p. 24.

picioarul descoperit la *Plosca* (fig. 5/2)⁴⁷. Picioarul are glezna perforată, din care pornește o șanțuire paralelă cu talpa, indicând parcă cusătura de confecționare, iar șanțuirea mediană pe partea superioară a labei ar indica modul de închidere pe picior.

În spațiul culturii Cucuteni-Tripolie analogia tematică a diferitelor categorii de reprezentări a încălțămintei este prezentă atât în cadrul

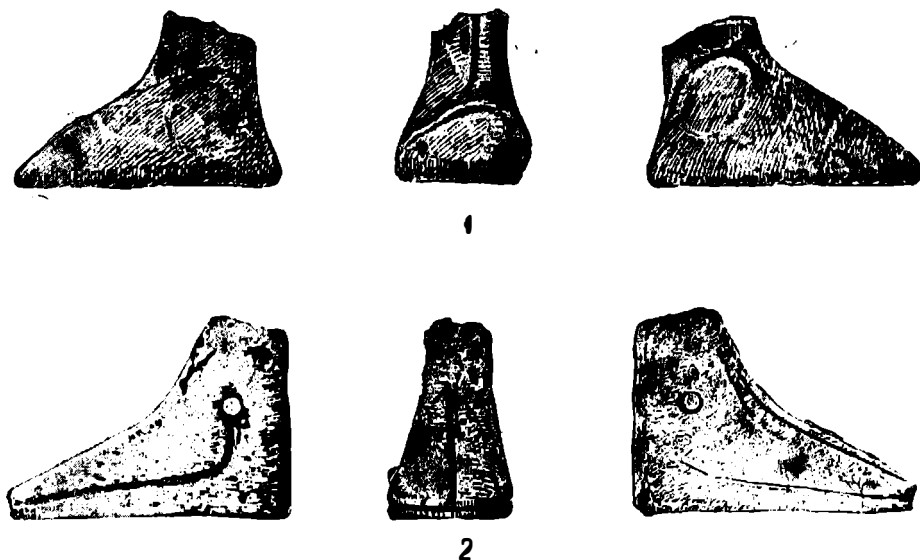


Fig. 5. — 1, Căscioarele; 2, Plosca.

motivelor decorative pictate, cât și în maniera redărilor plastice. Astfel, din așezarea de la *Traian*, aparținând nivelului *Precucuteni III*, provine piciorul unui suport de vas pe care a fost modelat plastic un papuc de tip „*calceus*” (fig. 4/3)⁴⁸. Un altul similar a fost găsit la *Ruginoasa*, aparținând fazei Cucuteni A2 și pus în legătură tot cu suportul unui vas antropomorf (fig. 4/4)⁴⁹. Menționăm și piciorul suport de la *Știubieni* (fig. 4/2)⁵⁰ pe care decorul bicrom, pictat în benzi liniare roșii pe fond alb, sugerează legăturile unui tip de încălțămintă. La acestea se adaugă desigur picioarele vasului binoclu de la *Șipeniș* și reprezentarea plas-

⁴⁷ I. Spîru, *Cîteva descoperiri paleolitice și neolitice în raionul Alexandria*, în *SCIV*, 16, 1965, 2, p. 308, fig. 2.

⁴⁸ H. Dumitrescu, *Șantierul Traian*, în *SCIV*, IV, 1953, 1—2, p. 57, fig. 13.

⁴⁹ H. Dumitrescu, *La station préhistorique de Ruginoasa, în Dacia*, III—IV, 1927—1932, p. 66—67, fig. 11/3.

⁵⁰ Aristotei Crișmaru, *op. cit.*, p. 275, fig. 8/5.

tică a „mocasinelor” de pe piciorul de la *Koszyłowiec (Podolia)* de care am mai amintit.

Revenind la descoperirea de la Ghelăiești subliniem importanța sa incontestabilă pentru confirmarea reprezentărilor vestimentare în plastica neolitică.



Rediscutarea reprezentărilor de încălțăminte în plastica neolitică și pe picioarele suport ale vaselor antropomorfe nu a fost lipsită de dificultăți. Intenția noastră nu a fost de a epuiza toată problematica, ci de a arăta că analiza reprezentărilor vestimentare în plastica neolitică indică derivarea lor tematică în funcție de procedeele și modalitățile decorului în diverse culturi neolitice și spații diferite. Pornind de la redările în tehnica inciziei se ajunge prin transpunerea evolutivă a acestora la motivele pictate și apoi la cele modelate plastic ca pe idolii de la Ghelăiești. Deci, reprezentările de încălțăminte în plastica neolitică constituie o linie tematică adaptată la funcțiile decorative ale ornamentației figurinelor și picioarelor suport ale vaselor antropomorfe.

DARSTELLUNGEN VON FUSSBEKLEIDUNGEN IN DER CUCUTENI—BILDENDEN KÜNSTE AUS GHELĂIEȘTI (BEZIRK NEAMȚ)

ZUSAMMENFASSUNG

Anlässlich der durchgeführten Grabungen, in der neolithischen Station auf dem Hügel „Nedeia“, Dorf Ghelăiești, Gemeinde Bîrgăoani, Bezirk Neamț, wurden zwei Fragmente menschenähnlicher Götzen entdeckt die am Unterteil eine naturalistische Darstellung der Fussbekleidung haben.

Die Götzen wurden in der Cucuteni B1 Phase entsprechenden Schicht, Wohnung 1 gefunden. Der erste Fragment hat eine Höhe von 13,7 cm und das zweite 8,7 cm. Beide Stücke sind aus feiner Paste gearbeitet, gleichmässig gebrannt mit ziegelroter Farbe äusserlich und rot im Bruch. Keines dieser Fragmente erweist gemalte Ausschmückung auf, sondern, nur ganz wenig sichtbare Spuren von brauner Farbe die zur Vermutung führen dass sie mit gemalten Streifen versiert waren.

Die Götzen von Ghelăiești weisen die allgemein morphologischen Charaktere der Cucuteni B Phase, angehörenden anthropomorphen Figuren, am unteren Teil mit einer gemeinsamen Fussendung auf. Darüber, in einer später aufgelegter feiner Paste wurde eine Fussbekleidung „Mokassin“ Typus mit kurzem Oberleder und tief über dem Knöchel ausgeschnitten, modelliert. Auf der Einfassung des Oberleders befinden sich Falten und Ritze die auf ein Schnüren hinweisen, und auf den Seiten des Ausschnittes sind kleine Stiche um das Fallen von dem Fuss mit Hilfe einer Schnürchen zu binden (fig. 1/1—2; 2/1—2).

Dieser Typus von Fussbekleidung findet Übereinstimmungen in der Darstellung, des Binokel Gefässes von Schipenitz und in der Wiedergabe der Fussbekleidung auf dem Fuss einer Figurine von Koszyłowiec (fig. 3/2), dem Kulturkomplexes der gestreiften Keramik angehörend.

Das Gespräch über die Wiedergabe des menschlichen Fusses in den bildenden Künste des Neolithikum wiederaufnehmend, heben wir zwei Hauptgruppen hervor — eine Gruppe des barfussigen Fusses und eine des Fusses mit Schilderung der Fussbekleidung.

Dazwischen erwähnen wir eine Zwischengruppe der Wiedergabe des menschlichen Fusses ohne Versierungen oder anderen anatomischen Elementen. Die Wiedergabe der Fussbekleidung in der neolithischen Modelierkunst ist ein häufiges Thema und weist die aufsteigende Umstellung der anatomischen Elemente oder Keidungselemente, aus der Technik der eingeritzten in die der gemalten Versierungen und dann in die Plastyk, wie auf den Götzen von Ghelăiești.

In allen Fällen von Darstellungen des barfussigen Fusses wird die Wiedergabe der anatomischen Elemente — Zehen, Höhlung und der dünne Knöchel, bemerkt. In der Reihe dieser, erwähnen wir den unteren Teil einer Figurine aus Perieni, eine andere von Kotacpart (Ungarn) die der Crișkultur angehören, oder ähnliche Stücke aus Vința. Diese Art von Wiedergabe ist in allen Kulturen anzutreffen. Wir erwähnen ein Exemplar von Hăbășești das der Cucuteni A Phase angehört, ein anderes in Turdaș, „Der Denker“ von Cernavodă der Kultur Hamangia angehörend, oder in der Kultur Gumelnița durch die Exemplare von Gumelnița, Căscioarele, Sălcuța, und ein Exemplar aus Koszyłowiec (Podolien).

Zu den Exemplaren der Zwischengruppe, erwähnen wir die Stücke von Trumusica, Stoicani oder aus dem Gebiet der Kultur Gumelnița.

Bei denjenigen bleibend mit Darstellungen von Fussbekleidung, erwähnen wir die Wiedergabe mit Hilfe des eingeritzten Versierungen die Stücke von Turdaș (fig. 3/1), Crnokalačka Bara (fig. 4/5), Vidra (fig. 4/6); in der gemalten versierungsweise die Stücke von Sultana und Căscioarele (fig. 5/1) der Kultur Gumelnița angehörend und der zweifarbig bemalte Fuss von Știubieni (fig. 4/2) der Kultur Cucuteni angehörend; in der Art Plastikwiedergabe erwähnen wir die Stücke von Plosca (fig. 5/2), Traian (fig. 4/3) und Ruginoasa (fig. 4/4).

Die Darstellungen von Fussbekleidung, in der bildenden Künste des Neolithikum, bilden eine thematische Linie den Versierungsfunktionen der Ornamentik, der Figurinen und der Füsse Ständer der anthropomorphen Gefässe.

ZEICHENERKLÄRUNG DER FIGUREN

Fig. 1. — Die Götzen von Ghelăiești mit Fussbekleidungsdarstellung.

Fig. 2. — Die Götzen von Ghelăiești.

Fig. 3. — 1, Turdaș; 2, Koszyłowiec.

Fig. 4. — Verschiedene Darstellungen von Fussbekleidung: 1, Schipenitz; 2, Știubieni; 3, Traian; 4, Ruginoasa; 5, Crnokalačka Bara; 6, Vidra.

Fig. 5. — 1, Căscioarele; 2, Plosca.

