

## NECROPOLA DIN SECOLUL AL IV-LEA E.N. DE LA BİRLAD — CASA DE APĂ

de VASILE PALADE

În cursul anului 1968, cu ocazia executării unor lucrări de canalizare și aducțiune a apei potabile în Birlad, în dreptul intersecției străzilor Republicii și Dezrobirii, au apărut trei morminte de înhumăție. Datorită operativității cu care a fost anunțat muzeul din localitate, toate mormintele au fost salvate și cercetate.

În anul 1969, în același loc, amenajându-se o cramă, a apărut un al patrulea mormint de înhumăție, scheletul fiind scos din groapă în momentul când au început cercetările la fața locului.

### *Descrierea mormintelor*

*Mormintul nr. 1* de înhumăție, este deranjat din antichitate, are groapa orientată în direcția nord-sud. Aceasta este de formă rectangulară, având colțurile rotunjite și fundul plan. Adâncimea gropii este de 1,90 m, lungimea de 1,70 și lățimea de 0,80 m. După oasele scheletului care zac grămadă în mijlocul gropii, mormintul a aparținut unui adolescent.

Inventarul mormintului constă din 7 vase ceramice, două mărgele și un pieptene de os. Mormintul fiind deranjat din vechime, este de presupus că și inventarul său a fost afectat de aceste deranjamente, unele vase fiind sparte și răvășite pe fundul gropii, altele au rămas în poziție verticală așezate cu gura în sus (fig. 6/2).

Dintre vase, un castron de dimensiuni mai mari, lucrat dintr-o pastă fină, cărămizie în miez (ars incomplet) și o ulcică lucrată cu mîna din pastă grosolană, n-au putut fi restaurate sfărîmîndu-se în întregime.

1. Cană cu toartă, cu corpul bitronconic, cu gîtul cilindric, cu gura sensibil deschisă în formă de pilnie; sub buză, pe partea exterioară prezintă o îngroșare circulară orizontală, amintind linia orizontală, în relief, existentă la prototipul de cană, specific autohton din secolele precedente. În dreptul joncțiunii gîtului cu corpul vasului, se observă o a doua linie

orizontală în relief, marcată mai curînd de o îngustare bruscă a gîtului față de corpul vasului (fig. 2/3, 5/2). Toarta lipsă a fost prinsă sub buză și pe jumătatea superioară a corpului vasului, fiind modelată neglijent. Cana are fundul inelar îngropat și profilat. Înălțimea vasului este de 18 cm, diametrul fundului de 6,5 cm, iar deschiderea maximă de 12,5 cm.

2. Căniță cu fund inelar, cu toartă, avînd corpul bitronconic și gura cu cioc de scurgere. Toarta este prinsă în prelungirea buzei și face unghi drept spre a se prinde de corpul vasului în regiunea de maximă

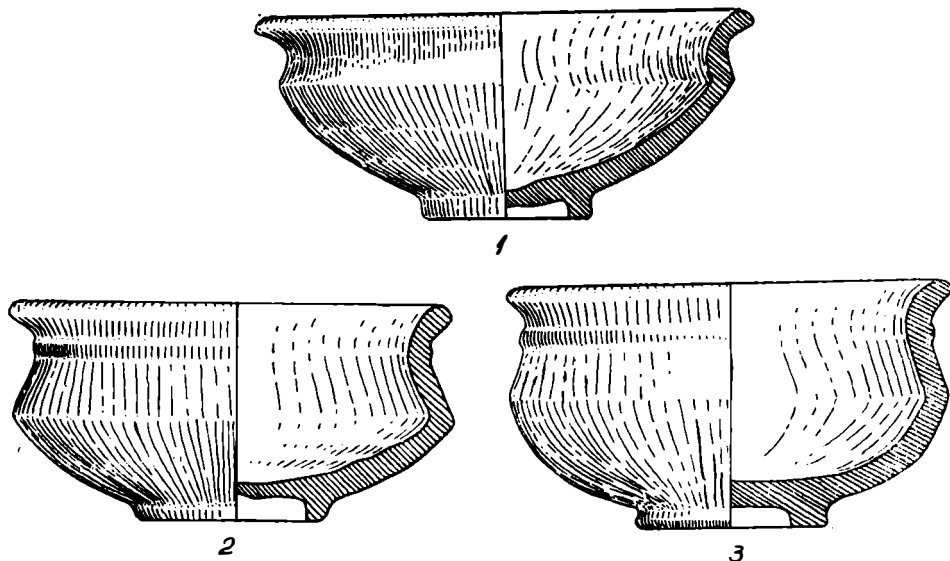


Fig. 1. — Vase din mormîntul 4.

deschidere (fig. 2/2, 5/1). Este lucrată dintr-o pastă nisipoasă, acoperită cu o angobă neagră la suprafață. Dimensiuni: înălțimea 8,8 cm, deschiderea maximă 8,1 cm, diametrul fundului de 4,8 cm.

3. Strachină mică cu fundul inelar din pastă de culoare cenușiu-deschis, cu buza rotunjită și îngroșată, avînd umărul ușor carenat sub buză (fig. 3/6). Dimensiuni: înălțimea 4,5 cm, deschiderea gurii 13,5 cm, și a fundului de 4,5 cm.

4. Castronaș cu fundul inelar, avînd corpul bitronconic, buza rotunjită și răsfrîntă spre exterior. Sub buză are ca ornament o linie orizontală în relief (fig. 3/5). Dimensiuni: înălțimea 7 cm, deschiderea gurii 10,2 cm, și a fundului de 4,7 cm.

5. Oală-borcan, lucrată cu mîna din pastă grosolană, avînd cioburi pisate în compoziție, de culoare gri-cenușie cu pete cărămizii (urme de ardere secundară). Are fundul tras puțin înspre exterior, umerii ridicați și șterși, gîtul scurt și buza răsfrîntă spre exterior. Vasul face parte din categoria oalelor cu diametrul gurii mai mare decît a fundului. Dimensiuni: înălțimea 11 cm, deschiderea gurii de 10,8 cm, și a fundului de 7,9 cm în diametru (fig. 4/4).

Toate vasele au fost așezate probabil, pe partea dreaptă a scheletului din dreptul labei picioarelor și pînă în dreptul umărului. Unele vase au fost găsite nederanjate (în picioare).

6. Pieptene din os cu apucătoare în formă de clopot format din 6 plăci prevăzute cu dinți la un capăt, suprapuse pe două plăci orizontale, dreptunghiulare, avînd la mijloc o apucătoare semicirculară (mînerul). Mînerul se prinde pe plăcile cu dinți prin 10 nituri din bronz dispuse de jur împrejur, pe margini. La baza mînerului, pe ambele părți există un ornament simplu realizat din două șanțuri adîncite cu o nervură între ele (fig. 4/1). Pieptenele era așezat pe partea dreaptă a scheletului în dreptul bazinului.

7. O mărgică sferică din sticlă de culoare albastră și una de formă discoidală din chihlimbar, ambele descoperite în apropierea gîtului.

*Mormîntul 2.* Înhumat. La o distanță de 13 m pe șanțul de canalizare înspre nord-vest, apare un al doilea mormînt. Scheletul este nederanjat, așezat culcat pe spate, cu capul în spre nord-est, cu mîinile întinse pe lîngă corp.

Groapa, adîncă de 2,20 m, lungă de 2,10 m, largă de 0,90 m, are colțurile puțin rotunjite și fundul ușor albiat. Fără inventar.

*Mormîntul 3.* Înhumat. Pe același șanț în continuare, la o distanță de 8 m înspre nord (în dreptul casei cu nr. 3 din str. Dezrobirii, proprietar Paul Constantinescu) apare un nou mormînt de înhumăție. Mormîntul este deranjat din vechime, avînd groapa orientată pe direcția nord-sud. Lungimea gropii este de 1,07 m, iar adîncimea de 2,10 m. Are pereții laterali oblici așa încît pe fund groapa are lățimea de 0,40 m, iar la suprafață 0,90 m. De formă aproape pătrată, groapa prezintă pe laturile de vest și est două praguri mici, înalte de 0,30 m și late de 0,15 m. Ea are fundul albiat, bine bătătorit și netezit. Scheletul aparținînd unui copil, este deranjat din vechime de la jumătate înspre picioare, iar craniul, cîteva coaste și cîteva vertebre, au rămas după cît se pare, intacte și zac în partea de nord a gropii. Craniul este aplecat puțin spre stînga.

Luînd în considerație partea superioară a scheletului care a rămas nederanjată, presupunem că mortul a fost așezat culcat întins pe spate cu capul spre nord.

Inventarul mormîntului constă din 6 vase lucrate la roată din care două așezate pe pragul de pe partea de vest a gropii, iar celelalte pe fundul gropii, la picioare,

1. Oală fragmentară cu corpul sferoidal, cu fundul plat, avînd umerii ridicați și bombați, cu buza joasă și puțin evazată spre exterior. Muchea buzei este tăiată drept, iar pe partea interioară prezintă un început de șanțuire (fig. 4/3). Vasul este lucrat dintr-o pastă zgrunțuroasă, avînd nisip și prundiș în compoziție; este de culoare cenușiu-gălbuie la suprafață, cu pete negre pe alocuri, ca urmare a unei arderi secundare rezultate din folosirea sa la fiertul bucatelor. Dimensiuni: înălțime 16,5 cm, deschiderea gurii 11,3 cm.

2. Lingă acest vas zăceau fragmente din altă oală, lucrată din aceeași pastă zgrunțuroasă, dar avînd prundiș cu bobul foarte mare în amestec. Fundul este masiv, avînd grosimea de 2,2 cm spre deosebire de pereții vasului care sînt relativ subțiri începînd imediat de la fund.

3. Cănița cu toartă lucrată la roată, din pastă fină de culoare cenușiu-deschis, cu ușoare urme de lustru la suprafață. Are fundul inelar, corpul sferic turtit, gîtul cilindric și gura deschisă în formă de pîlnie. Sub buză și în dreptul joncțiunii gîtului cu corpul vasului, are cîte o dungă orizontală în relief. Pe partea superioară a corpului, vasul are ca ornament două caneluri orizontale paralele, despărțite de o nervură păstrată din corpul vasului. Toarta prezintă două șanțuri și, o nervură mediană longitudinală. Ea este prinsă cu un capăt pe gîtul vasului sub buză și cu celălalt pe partea superioară a corpului său (fig. 2/1, 5/3). Dimensiuni: înălțimea 14,3 cm, deschiderea maximă 10,3 cm, deschiderea gurii de 7,6 cm, și a fundului de 5 cm.

4. Strachină cu fundul inelar, lucrată la roată din pastă fină de culoare cenușiu-deschis, cu slabe urme de angobă neagră, fără lustru la suprafață. Este de formă bitronconică cu partea superioară scundă, are buza dreaptă, rotunjită și sensibil evazată în afară. O ușoară linie orizontală în relief separă corpul străchinii de buză (fig. 3/2). Înălțimea 6,5 cm, deschiderea gurii de 16,6 cm, și a fundului de 7 cm.

5. Strachină mică, cu fundul inelar, lucrată la roată din pastă fină de culoare cenușiu deschis, de formă bitronconică, cu partea superioară scundă, cu buza dreaptă, ușor rotunjită, fiind decorată cu o linie orizontală în relief sub buză (fig. 3/3). Dimensiuni: înălțimea 4,2 cm, deschiderea gurii 10,4 cm; diametrul fundului 4,9 cm.

6. Străchinuță (miniaturală) de culoare gri, cu nuanțe de negru pe suprafața exterioară, cu fundul drept tăiat cu sfoara, de formă tronconică, cu pereții îngroșați, cu buza dreaptă rotunjită și cu o carenă pronunțată la locul de întîlnire a buzei cu corpul vasului (fig. 4/2). Este lucrată la roată dintr-o pastă zgrunțuroasă, avînd nisip cu bobul mare și foarte multe microprundișuri în compoziție. Pe suprafața exterioară și interioară vasul pare a fi fost vopsit cu un lut roșu. Dimensiuni: înălțimea 3,8 cm, diametrul gurii este de 8,3 cm, iar al fundului de 4,4 cm.

*Mormîntul 4.* Înhumat, nederanjat. Apare în curtea casei de pe str. Republicii, colț cu Dezrobirii. A fost scos de lucrători din mormînt,



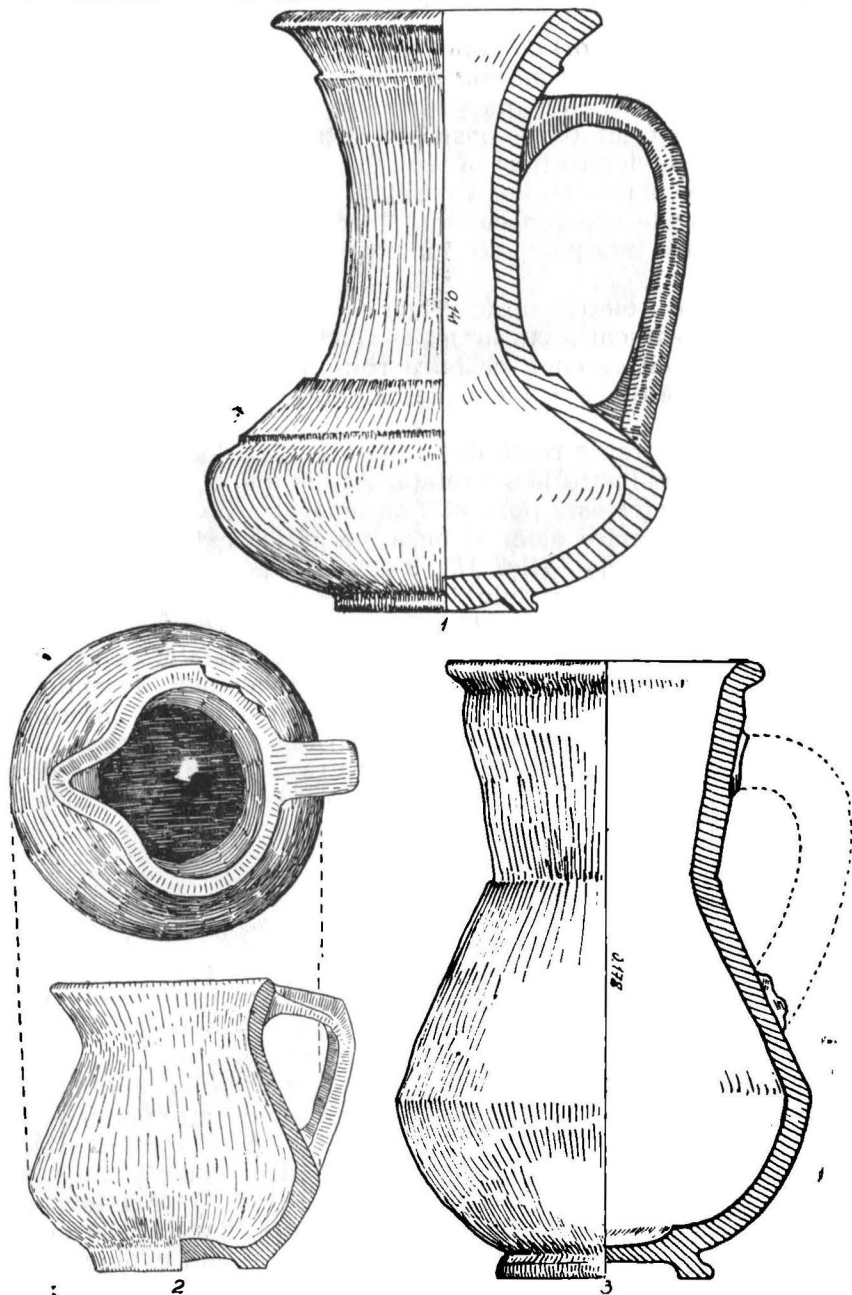


Fig 2. — Văse din mormintele 1 și 3,

orientat (după spusele lor) cu capul spre est și picioarele spre vest, fiind așezat culcat pe spate cu mâinile pe lângă corp. În afară de adâncimea gropii de 2,50 m, alte detalii nu s-au mai putut surprinde.

Inventarul mormîntului constă din patru vase lucrate la roată, așezate (după spusele lucrătorilor) în felul următor : la picioare, două vase, la cap unul și în partea stîngă a scheletului spre umărul sting, un vas.

1. Vasul de la cap (un castron) lucrat dintr-o pastă friabilă, arsă incomplet, a fost sfărîmat de lucrători în întregime, nemaiputînd fi recuperat.

2. Strachina relativ adîncă, lucrată la roată din pastă fină de culoare cenușiu-deschis, cu urme de luciș la suprafață, are fundul inelar, umărul înalt carenat, cu buza rotunjită și evazată spre exterior (fig. 1/1, 3/7). Înălțimea 6,9 cm, deschiderea gurii 17,8 cm, diametrul fundului 6,8 cm.

3. Castron lucrat la roată din pastă fină de culoare cenușiu-deschis cu ușoare urme de lustru la suprafață. Are fundul inelar, corpul bitronconic, cu partea inferioară bombată, cu umărul ușor pronunțat și partea superioară scundă. Între umăr și buză, pe partea exterioară, are o nervură orizontală în relief (fig. 1/3, 3/4). Înălțimea 7,8 cm, deschiderea gurii 16,3 cm, diametrul fundului 7,7 cm.

4. Castron, lucrat la roată, din pastă fină de culoare cenușiu-deschis, acoperit cu o angobă neagră pe toată suprafața, cu ușoare urme de lustru metalic pe alocuri. De formă bitronconică accentuată, are partea superioară aproximativ egală în înălțime cu cea inferioară, cu buza dreaptă îngroșată, rotunjită și răsfrîntă spre exterior și fundul inelar. Sub buză, are ca ornament o nervură orizontală ușor ridicată în relief (fig. 1/2, 3/1). În interior se observă urmele coastelor proeminente, începînd de la fund și pînă la deschiderea maximă a vasului.



Cîteva considerații asupra cronologiei necropolei. Inventarul mormintelor descoperite la Bîrlad-Casa de apă, deși nu este sărac, se prezintă totuși foarte redus ca varietate de obiecte susceptibile a fi utilizate pentru încadrarea cronologică a necropolei.

În afara ceramicii lucrate aproape în întregime la roată (două vase lucrate cu mîna), în morminte s-au găsit doar un pieptene și două mărgel. Dintre toate obiectele, doar pieptenele ne ajută să încadrăm necropola în limitele celei de-a doua jumătăți a secolului IV e.n. Tipul de pieptene descoperit în mormîntul de la Bîrlad, avînd minerul dreptunghiular prevăzut cu apucătoare semicirculară la mijloc se datează în a doua jumătate a sec. IV e.n. El constituie o variantă evoluată a tipului de pieptene cu mînerul semicircular, realizat din trei rînduri de plăci suprapuse și prinse în nituri metalice, tip ce se răspîndește pe teritoriul

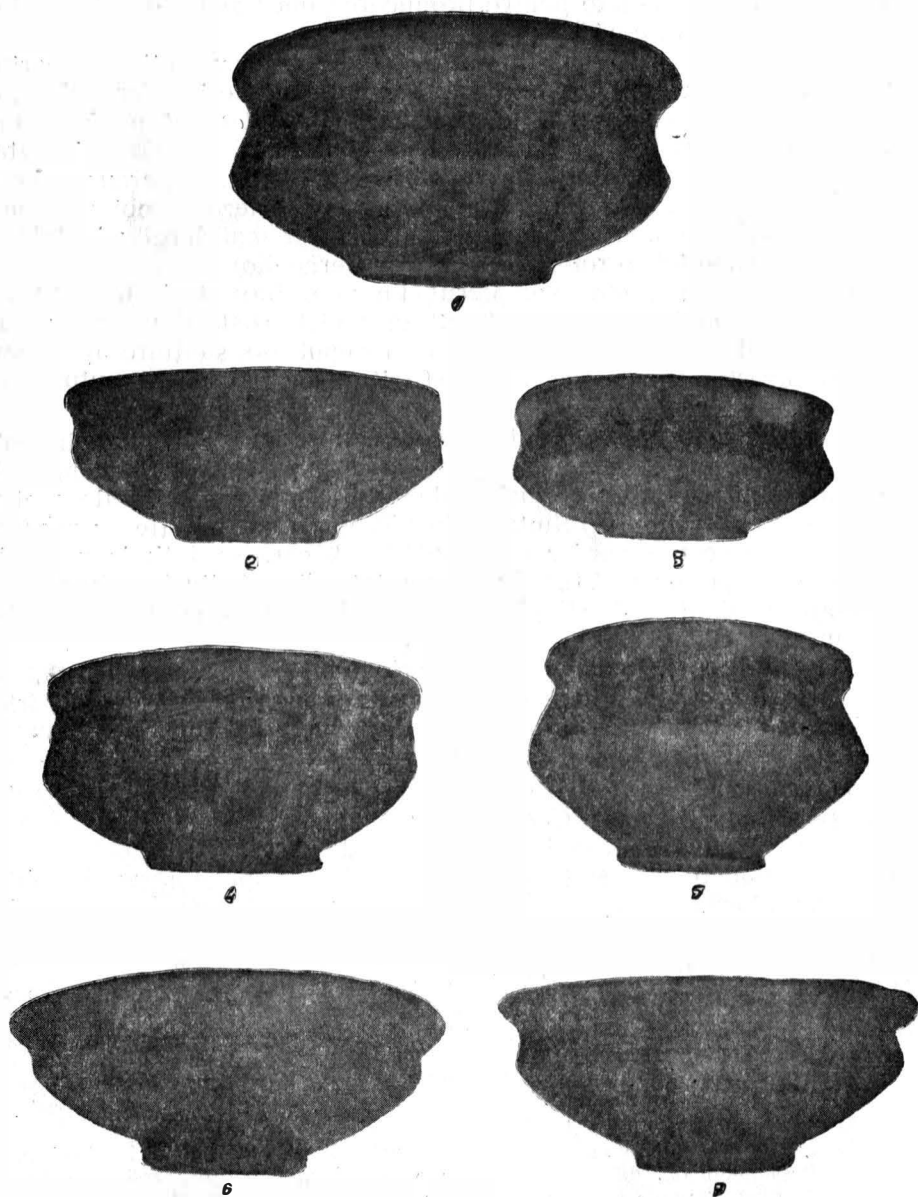


Fig. 3. — Vase din mormintele 1, 3, 4.

țării noastre încă de la începuturile sec. IV e.n.<sup>1</sup>, fiind cunoscute chiar ateliere special amenajate pentru producerea unor astfel de piepteni de către populația autohtonă<sup>2</sup>.

Unii cercetători sovietici, pe baza studiului comparativ al apariției și răspândirii obiectelor provenind din complexe de tip Cerneahov, au ajuns la concluzia că tipul de pieptene cu mînerul dreptunghiular prevăzut cu apucătoare semicirculară la mijloc, apare în a doua jumătate a sec. al IV-lea și continuă să se folosească pe întreg parcursul secolului al V-lea e.n.<sup>3</sup>. Acest tip de pieptene se asociază cu obiecte specifice secolului V e.n. în cadrul unei cronologii mai largi adoptată de cercetătorii sovietici cu referire la cultura Cerneahov<sup>4</sup>.

În ceea ce privește exemplarul din mormîntul 1 de la Bîrlad, el se asociază cu oala din mormîntul 3, lucrată la roată din pastă zgrunțuroasă avînd buza prevăzută cu un început de șanțuire interioară, specifică acestui tip de vas către sfîrșitul sec. IV și începutul secolului V e.n.<sup>5</sup>.

Numărul redus de morminte cercetate, lipsa unor obiecte de inventar variate, nu permit o încadrare cronologică mai strînsă. Elementele de inventar amintite ne ajută totuși să deosebim în aceste morminte o etapă mai tîrzie a culturii de tip Sîntana de Mureș, în comparație cu așezarea din partea de vest și nord a orașului Bîrlad, care se întinde pe Valea Seacă și care, pe baza materialelor rezultate din săpături se încadrează cronologic în limitele de sfîrșit ale secolului al III-lea și prima jumătate a secolului al IV-lea e.n.<sup>6</sup>.

Privite din punct de vedere al principalelor lor caracteristici, rit, ritual, orientare și în principal prin inventar, mormintele de la Bîrlad-Casa de apă, se încadrează în aria culturii materiale de tip Sîntana de Mureș, la sfîrșitul secolului al IV-lea și începutul secolului al V-lea e.n.

*Despre ritul și ritualul funerar.* Toate cele patru morminte cercetate în necropola de la Bîrlad-Casa de apă, sînt de înhumatie, deși aceasta poate să fie o simplă întîmplare, o consecință datorită faptului că necropola se întinde pe suprafața cuprinsă sub locuințele din str. Republicii și str. Dezrobirii, cît și mai ales pe suprafața străzilor respective și în

<sup>1</sup> Gh. Diaconu, *Tîrgșor*, 1965, p. 104.

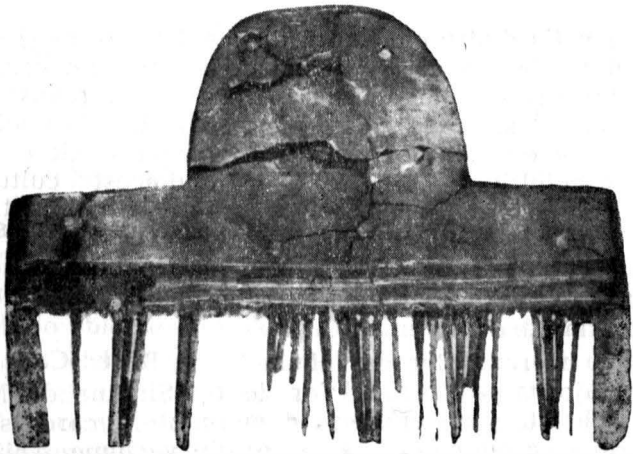
<sup>2</sup> Vasile Palade, *Ateliere pentru lucrut piepteni din os din sec. al IV-lea e.n. de la Bîrlad-Valea Seacă*, în *AM*, IV, 1966, p. 161—175; *Idem*, *Noi ateliere de lucrut piepteni din corn de cerb în sec. al IV-lea e.n. la Valea Seacă-Bîrlad*, în *Carpica*, II, 1969, p. 232—252.

<sup>3</sup> M. B. Sciukin, *O treh datiravkah Cerniahovskoi kulturı*, în *KS*, nr. 112, Moscova, 1967, p. 8—13.

<sup>4</sup> M. B. Sciukin, *op. cit.*, p. 12, fig. 3.

<sup>5</sup> Eug. Zaharia, *Sondajele de la Bratei din anul 1959*, în *Materiale*, VIII, 1962, p. 620.

<sup>6</sup> Vasile Palade, *op. cit.*, p. 274. Trebuie să adăugăm că în săpăturile din anii 1968—1969, în unele bordeie-ateliere au apărut fibule și monede care ne îngăduie să coborîm începuturile așezării spre ultimul deceniu al secolului al III-lea și începutul sec. al IV-lea e.n.



2



3



4

Fig. 4. — Pieptene și vase din mormintele 1 și 3.  
<http://www.muzeu-neamt.ro> / <http://cimec.ro>

special la intersecția dintre ele (largă de cca. 30—50 m) și care nu pot fi cercetate. Suprafața săpată la adîncimea de 2 m, cu ocazia amenajării șanțului de îngropare a conductei de apă este foarte redusă, chiar dacă la aceasta se adaugă și aceea săpată pentru construcția unei crame, așa încît nu este de loc exclusă existența și a unor morminte de incinerare, cu atît mai mult cu cît în necropolele aparținînd acestei culturi cercetate în Moldova în ultima vreme apar atît morminte de înhumare, cît și de incinerare<sup>7</sup>, excepție făcînd doar necropola de la Izvoare<sup>8</sup> și cea de la Săveni<sup>9</sup> (deocamdată). Adăugăm apoi necropola de la Obîrșeni-Voinești<sup>10</sup>, din regiunea Colinelor Tutovei, unde pînă în prezent, n-au apărut decît morminte de înhumare.

În privința mormintelor de înhumate, la Bîrlad-Casa de apă, ca de altfel în majoritatea necropolelor de tip Sîntana de Mureș, apar morminte cu scheletele nederanjate și morminte a căror schelete sînt răvășite ca urmare a unor deranjări a lor din vechime. Unii cercetători apreciază că aceste deranjări, din vechime, constituie o consecință a practicării jafului de morminte, obicei răsîndit în multe regiuni ale lumii, în perioada respectivă<sup>11</sup>. Totuși, situația din mormintele 1 și 3 de la Bîrlad, avînd scheletele deranjate din vechime, nu ne îngăduie să presupunem că ele ar fi fost supuse unei acțiuni de jefuire. Avem în vedere în primul rînd, faptul că în ambele morminte deranjate, în interiorul lor se află întregul inventar format din vase, majoritatea lucrute la roată, piepteni, mărgelile de sticlă și chihlimbar. Poziția obiectelor de inventar în principal, cît și distribuția lor pe suprafața gropii, ne îngăduie să presupunem că unele obiecte au fost în parte deranjate de la locul lor inițial, odată cu răscolirea scheletelor, în sensul că obiectele au fost reperate de presupușii jefuitori, însă n-au fost sustrate. Nu se poate afirma nici că jefuitorii urmăreau altfel de obiecte de inventar, deoarece cu unele mici excepții, inventarul mormintelor de tip Sîntana de Mureș-Cerneahov, constă din ceramică lucrată la roată, și cu mîna, piepteni, mărgelile, fibule din fier, bronz și argint, cuțite de fier, cătarama de bronz

<sup>7</sup> N. Zaharia, Em. Zaharia și V. Palade, *Sondajul din necropola de la începutul epocii migrațiilor de la Pietriș*, în *Materiale*, VIII, p. 581—597; Dan Gh. Teodor și Emilia Zaharia, *Sondațele de la Spinoasa și Erbiceni*, în *Materiale*, VIII, p. 35—43; Cătălina Bloșiu, *Sondajul din necropola de tip Sîntana de Mureș de la Lețcani-Iași*, în *AM*, VI, p. 137—147; V. Palade, *Săpăturile arheologice de la Bogdănești-Fălciu*, în *Materiale*, X (sub tipar).

<sup>8</sup> Radu Vulpe, *Izvoare*, p. 48—50.

<sup>9</sup> Aristotel Crișmaru, *Un cimitir de tip Sîntana de Mureș, descoperit la Săveni*, în *SCIV*, XIX, 1968, p. 298—302. Autorii cercetărilor de la Izvoare și Săveni nu exclud posibilitatea că în cele două necropole să fi existat și morminte de incinerare.

<sup>10</sup> Ioan Mitrea, *Necropola din sec. al IV-lea e.n. de la Obîrșeni-Voinești*, în *Carpica*, II, 1969, p. 230.

<sup>11</sup> Bucur Mitrea, Constantin Preda, *Necropolele din secolul al IV-lea e.n. în Muntenia*, p. 124—125; Gh. Diaconu, *op. cit.*, p. 53 (mormîntul 5).

și fier, fusaiole etc. Marea majoritate a mormintelor nederanjate, cercetate pînă în prezent, aparținînd acestei culturi nu conțin alte obiecte de valoare (cu unele excepții neglijabile), în afara celor enumerate mai sus. Este de presupus că și jefuitorii din vechime știau din experiență, ce fel de obiecte pot fi găsite în mormintele respective. Este drept că în unele cazuri, mormintele deranjate din vechime nu au nici un fel de inventar, de unde s-ar putea trage concluzia că ele au fost jefuite. Nu este mai puțin adevărat însă că multe din mormintele nederanjate din aceleași necropole nu dispun de inventar, de unde se vede că, din motive necunoscute nouă, unele morminte de înhumăție nu erau însoțite inițial de nici un fel de obiecte de inventar. Prin urmare, lipsa inventarului în cazul mormintelor deranjate din vechime, nu poate fi pusă pe seama unor jefuiri ulterioare, atîta vreme cît se documentează obiceiul de a nu se pune în morminte nici un fel de obiecte, fapt confirmat de altfel și în cazul necropolei în discuție, unde mormîntul 2 nederanjat nu dispune de inventar.

Din observațiile făcute asupra gropilor mormintelor 1 și 3 rezultă, că la cea de-a doua săpare a lor (golire) s-a mers exact pe conturul gropilor inițiale. De aici se poate deduce că, dezgroparea a avut loc după un timp relativ scurt de la înhumare și că cei care au dezgropat mortul știau locul exact. În cazul mormîntului 3, cu groapă avînd pereții laterali oblici și praguri pe ambele laturi, cu ocazia dezgropării, n-au fost aduse nici un fel de modificări conturului inițial al gropii sau pragurilor, deși scheletul a fost ridicat de la locul lui și împrăștiat în dezordine ca și o parte din inventar.

Din toate aceste observații se desprinde concluzia, că mormintele deranjate din vechime au fost săpate de către cunoscuți — rude apropiate ai celor îngropați și cu un alt scop decît jefuirea lor. Însuși faptul că obiectele de inventar se găsesc pe loc, dar de cele mai multe ori deranjate intenționat, că după răvășirea scheletului gropile erau astupate din nou cu destulă grijă, ne îngăduie să presupunem că se îndeplineau unele obligații rituale de către urmași, rude apropiate ale celor morți. Este cu siguranță vorba de anumite practici rituale funerare, care presupuneau dezgroparea și reînhumarea morților după o anumită perioadă de timp și după anumite reguli, părere adoptată și de către alți cercetători<sup>12</sup>. Printre aceste reguli rituale obligatorii în afară de dezmembrarea totală sau parțială a scheletului, noi includem răvășirea, de cele

<sup>12</sup> O părere asemănătoare adoptă Ion Ioniță, cu privire la cauzele deranjării mormintelor de înhumăție de tip Sintana de Mureș; Vezi I. Ioniță, *Contribuții cu privire la cultura Sintana de Mureș-Cerneahov pe teritoriul R.P.R.*, în *AM*, IV, p. 224—225. Asemenea păreri exprimă și alți autori; vezi Dan G. Teodor și Em. Zăbaria, *Sondajele de la Spinoasa și Erbiceni*, în *Materiale*, VIII, p. 41—42.



1



2



3

Fig. 5. — Vase din mormintele 1 și 3.



mai multe ori parțială, a inventarului funerar<sup>13</sup>, dar păstrîndu-se cu grijă detaliile inițiale ale gropilor, conturul lor, pragurile, nișele, fundul gropii etc., care nu sînt afectate de activitatea de reînhumare (cazuri numeroase au fost surprinse în necropola de la Fălciu-Bogdănești, în curs de cercetare).

Cît privește momentul cînd încep să fie folosite aceste practici, pe baza cîtorva observații asupra inventarului, se poate presupune, cu caracter ipotetic, că ele încep să se extindă nu mai devreme de cea de-a doua jumătate a secolului al IV-lea e.n. Care era originea etnică a celor care vor fi introdus obiceiul reînhumării în cadrul necropolelor de tip Sîntana de Mureș nu se poate încă preciza. Probabil că sarmații, componentă etnică a culturii Sîntana de Mureș în perioada ei de cristalizare, asimilați de populația autohtonă daco-carpică la sfîrșitul sec. III e.n. și care practicau exclusiv înhumația, nu pot fi bănuți de introducerea practicii reînhumării, întrucît pe toată perioada cît necropolele lor sînt distincte (sec. II—III) de cele băștinașe, nu se întîlnesc la ei cazuri de morminte reînhumate. Rămîne ca cercetările ulterioare să poată aduce noi date în legătură cu momentul și cu populația care introduce reînhumarea în necropolele Sîntana de Mureș.



În ceea ce privește originea etnică a celor înhumați în necropola de la Birlad, sînt unele indicii care ne permit să opinăm pentru identificarea lor ca reprezentînd populația autohtonă<sup>14</sup>. Printre acestea amintim în primul rînd inventarul ceramic care repetă forme de vase de o îndelungată tradiție la populația daco-getică. Trebuie să amintim faptul că nu este posibilă o perpetuare a formelor de vase tradiționale, fără continuitatea elementului etnic care a păstrat și perfecționat aceste forme. Astfel, cana cu toartă din mormintele 1 și 3 constituie o replică fidelă a tipului de cană lucrată la roată, atît de larg răspîndit în cera-

<sup>13</sup> Vasile Palade, *op. cit.*, (sub tipar). Amintim că la Bogdănești-Fălciu din cele 42 de morminte deranjate din antichitate, marea majoritate dispuneau de inventar, în parte sau în întregime dislocat din poziția sa inițială și fragmentat.

<sup>14</sup> Unii cercetători din țara noastră atribuie mormintele de înhumație din punct de vedere etnic, exclusiv componenteii goto-sarmatice; Vezi Gh. Diaconu, *Cu privire la cultura Sîntana-Cerneahov în lumina cercetărilor din necropola de la Tîrșor, în Dacia*, NS, V, p. 427—428, nota 63; idem, *Tîrșor*, p. 124; idem *Noi contribuții la cunoașterea culturii Sîntana de Mureș-Cerneahov*, în *SCIV*, 3, 19, 1968, p. 441—442; Gh. Diaconu și N. Angelescu, *Despre necropola din sec. IV e.n. de la Radu Negru*, în *SCIV*, 1, XIV, 1963, p. 171—172.



Fig. 6/a. — Aspecte ale mormîntelor I și 3.

mica daco-getică începînd încă din sec. II—I î.e.n.<sup>15</sup> Tipul de cană cu corpul sferic sau bitronconic se întîlnește frecvent în bordeiele din așezarea de la Bîrlad-Valea Seacă<sup>16</sup>, cît și în cuptorul de olar de la

<sup>15</sup> I. H. Crișan, *Ceramica daco-getică*, Ed. Științ., 1969, p. 121—123, fig. 47 și 48, 1, 2, 3; Radu Vulpe, *Les fouilles de Poiana*, în *Dacia*, III—IV, 1927—1933, p. 284, fig. 28/3; Silviu Sanie și Alex. Marinescu, *Comunicare ținută la cea de-a doua sesiune de comunicări științifice a muzeelor 27—29 decembrie 1965*.

<sup>16</sup> Material inedit, în colecțiile Muzeului din Bîrlad.



Fig. 6/b. — Aspecte ale mormintelor 1 și 3.

Zorleni-Fintinele, aparținând populației autohtone existentă în sec. IV e.n. în această regiune <sup>17</sup>.

Străchinile și castroanele din mormintele de la Bîrlad-Casa de apă reflectă aceeași manieră de lucru tradițională lumii daco-carpice. Oala-borcan și strachina miniaturală lucrate din pastă zgrunțuroasă reprezintă la rândul lor o contribuție a populației autohtone în răspîndirea acestei categorii ceramice în cultura Sintana de Mureș, așa cum a remarcat deja, Gheorghe Diaconu, autorul cercetărilor din necropola de la Tîrgșor <sup>18</sup>.

Nici folosirea ritului de înmormîntare — înhumația — nu se opune opiniei noastre, întrucît practicarea înhumației de către populația carpo-dacică în secolele anterioare este deja atestată prin săpă-

<sup>17</sup> Vasile Palade, *Un cuplor de olar din sec. al IV-lea e.n. la Fintinele, comuna Zorleni, jud. Vaslui*, în *Memoria Antiquitatis — Piatra Neamț*, I, 1969, p. 339—360.

<sup>18</sup> Gh. Diaconu, *Tîrgșor*, p. 75—77; idem, în *SCIV*, 3, 19, 1968, p. 488—449.

turile de la Gabăra-Moldoveni<sup>19</sup>, Văleni<sup>20</sup>, Săbăoani-Piatra Neamț<sup>21</sup>, Poienești-Vaslui<sup>22</sup>.

Conviețuirea carpo-sarmatică din a doua jumătate a sec. II și începutul sec. III e.n. în regiunea de sud-est a Colinelor Tutovei<sup>23</sup>, trebuie să fi jucat și ea un rol important în extinderea înhumației ca rit de înmormântare la carpo-daci, fie și numai prin legăturile de rudenie ale sarmaților cu popoarele în mijlocul cărora trăiau, în cazul respectiv carpii, după cum ne semnaleză unele izvoare literare vechi<sup>24</sup>. Acest fapt trebuie să fi avut o influență favorabilă în impulsivitatea răspîndirii ritului înhumației în sinul populației băștinașe, fără ca acesta să devină unicul rit de înmormântare pe perioada de existență a culturii Sintana de Mureș, așa cum o dovedesc majoritatea necropolelor cercetate.

Folosirea ritului înhumației de către populația autohtonă, existența în inventarul mormintelor de la Birlad-Casa de apă a ceramicii de factură autohtonă, pot constitui indicii care să-i recomande pe cei înmormîntați aici, ca reprezentînd populația băștinașă, a cărei prezență începe să se contureze tot mai pregnant în interiorul unor complexe de tip Sintana de Mureș, iar contribuția ei la înflorirea acestei culturi fiind evidentă.

#### UNE NECROPOLE DATANT DU IV-ÈME SIÈCLE À BIRLAD

Dans cet ouvrage sont présentés quatre tombeaux d'inhumation apparus dans une nécropole de la ville de Birlad à l'occasion de quelques travaux édilitaires.

Les tombeaux 1 et 3 ont les squelettes dérangés de l'ancienneté. Dans les tombeaux 2 et 4 les squelettes ne sont pas dérangés.

Les tombeaux 1 et 3 ont les squelettes dérangés de l'ancienneté. Dans les tombeaux 2 et 4 les squelettes ne sont pas dérangés.

<sup>19</sup> Iulian Antonescu, *Săpăturile de la Gabăra Porcești*, în *Materiale*, VI, 1959, p. 475—485; V. Ursache, *Cercelări arheologice efectuate de Muzeul de istorie din Roman*, în *Carpica*, I, 1968, p. 115.

<sup>20</sup> Ion Ioniță și V. Ursache, *Noi date arheologice cu privire la riturile lunare ale carpo-dacilor*, în *SCIV*, XIX, 2, 1968, p. 189—252.

<sup>21</sup> V. Ursache, *Contribuții la problema ritului de înmormîntare la carpo-daci*, în *Carpica*, II, 1969, p. 199—210.

<sup>22</sup> Radu Vulpe, *Săpăturile de la Poienești din 1949*, în *Materiale*, I, p. 310—418. Foarte multe elemente de inventar cît și caracteristici ale gropilor de la mormintele de înhumație de la Poienești le apropie de cele de la Văleni-Piatra Neamț, permițîndu-ne să întvedem aceleași realități în ce privește originea etnică a înhumațiilor, cît și încadrarea cronologică a unor morminte de înhumație de la Poienești.

<sup>23</sup> Vasile Palade, *Necropole sarmatice în sud-estul Colinelor Tutovei*, în *Arheologia Moldovei*, VIII, (sub tipar).

<sup>24</sup> Tacit, *Germania*, 46, 1, Cf. *Izvoare privind istoria României*, vol. I, 1964, p. 489.

À la suite des observations sur l'inventaire et le rite d'enterrement, la nécropole s'encadre à la fin du IV-e siècle et au commencement du V-e siècle dans le groupe des nécropoles du type Sintana de Mureş. En s'occupant des causes qui ont déterminé le dérangement de quelques tombeaux par le démembrément des squelettes et le bouleversement des objets d'inventaire, l'auteur arrive à la conclusion que ces dérangements ne sont pas provoqués par des actions de pillage.

Les dérangements doivent être mis sur le compte de quelques pratiques rituelles, qui étaient accomplies par les parents des morts à un certain intervalle de temps, par la reinhumation de ceux qui y ont été enterrés.

À base de la céramique découverte dans les tombeaux et d'autres matériaux, la nécropole de Bîrlad peut être attribuée du point de vue ethnique à la population autochtone.

### LÉGENDE DES FIGURES

- Fig. 1. — Vases — le tombeau 4.
- Fig. 2. — Vases — les tombeaux 1 et 3.
- Fig. 3. — Vases — les tombeaux 1, 3, 4.
- Fig. 4. — Peigne et vases, les tombeaux 1 et 3.
- Fig. 5. — Vases — les tombeaux 1 et 3.
- Fig. 6/a et b. Les tombeaux 1 et 3, aspects.

