

NOTĂ DESPRE UN NOU „AKINAKES“ GĂSIT LA AGAPIA

de VIRGIL MIHĂILESCU-BIRLIBA și ILIE UNT'ARU

Deși în ultimii ani cercetarea arheologică a vestigiilor hallstattiene din Moldova a făcut progrese notabile, numărul acestor descoperiri rămîne destul de limitat și se constată încă existența a numeroase lacune privind situația cultural-etnografică a Moldovei din prima epocă a fierului. Așa încît credem că publicarea imediată a descoperirilor întîmplătoare și, mai ales, a rezultatelor săpăturilor sistematice, mai mult decît o necesitate informativă, reprezintă o datorie științifică. Pornind de la aceste considerente, publicăm în nota de față o nouă descoperire aparținînd Hallstattului, din categoria așa-numitelor antichități de proveniență scitică sau scitoidă.

În luna mai 1970, tehnicianul agronom Iacob Pavel de la Centrul de protecția a plantelor din Tîrgu Neamț (județul Neamț) a adus la Muzeul de istorie din Tîrgu Neamț un pumnal de fier, descoperit în satul Agapia (comuna Agapia, județul Neamț). În urma cercetării de teren efectuată imediat de către noi, sîntem în măsură să precizăm condițiile de descoperire ale acestei piese și care se pot rezuma la următoarele: în luna mai 1970, în timp ce se făceau săpăturile de fundație ale clădirii atelierului I.M.A. din Agapia, — la cca. 1 m adîncime, s-a găsit un pumnal de fier și cîteva oase, probabil umane, ulterior pierdute. Nu se știe dacă s-au descoperit și fragmente ceramice. Deoarece prezența construcțiilor ne-a împiedicat să întreprindem un sondej, urmează să clarificăm existența unei necropole de inhumație (?) pe terenurile agricole învecinate în cursul unei viitoare campanii arheologice.

Piesa găsită la Agapia, face parte din categoria destul de cunoscută a pumnalelor cu bară transversală (fig. 1 și 2). Ea ne-a parvenit într-o stare fragmentară: vîrfurile pumnalului și o parte din lamă sînt rupte, probabil, din timpul descoperirii; de asemenea, îi lipsește și garda. Parte componentă caracteristică acestui tip de pumnal. Totuși, după aspectul general al pumnalului, putem afirma cu destulă siguranță că arma avea o gardă cordiformă.

La prima examinare, „akinakes“-ul descoperit la Agapia, era acoperit cu un strat de pămînt gălbui. După ce prin spălare și curățire

chimică s-au înlăturat pământul și rugina, culoarea pumnalului a devenit alb-argintie.

Părțile componente ale acestui „akinakes” sînt: lama (lungimea — 11,8 cm), mînerul (lungimea — 9,1 cm) și bara transversală (lungimea — 7,6 cm). Lungimea păstrată a pumnalului este de 20,9 cm¹, iar greutatea totală atinge 148,12 g.

Lama pumnalului este triunghiulară, are două tășuri și o nervură mediană, în secțiune avînd aspectul unui romb turtit². Mînerul, care este în prelungirea lamei, se termină printr-o tijă („cep”) în care este fixată bara transversală. Pumnalul este lucrat dintr-o singură bucată de fier, așa încît mînerul a fost obținut prin procedeul „ciocnirii la cald”. Marginile mînerului au o mică „bordură”, ieșind destul de puțin în relief. Mînerul și tija în care este prinsă bara transversală, precum și secțiunile acestor părți ale „akinakes”-ului de la Agapia, au o formă dreptunghiulară caracteristică³. Bara transversală are forma unui paralelipiped, dreptunghiular în secțiune, puțin îngroșat la mijloc, în care este „decupat” orificiul rectangular unde este fixată, prin același procedeu al „ciocnirii la cald”, tija mînerului⁴.

Mai reținem și observația că unul din capetele barei transversale este ascuțit. Acest fapt poate fi constatat și la pumnalele de la Măcișeni⁵, Cipău⁶, Văratec⁷ și Ghindăoani⁸. La alte „akinakes”-uri găsite pe teritoriul țării noastre sau în zona învecinată, inclusiv în

¹ În urma unui mic calcul, am ajuns la concluzia că, lungimea ipotetică a pumnalului era de circa 35 cm.

² Alte dimensiuni ale lamei: lățimea maximă a lamei, în porțiunea unde a fost prinsă garda, imediat sub mîner, este de 4,2 cm; lățimea minimă a lamei, în locul de unde s-a rupt vîrfurile pumnalului, atinge 2,2 cm; grosimea lamei la tăș este de 0,4 cm, iar grosimea lamei împreună cu nervura mediană ajunge la 0,73 cm.

³ Lungimea mînerului este de 9,1 cm, împreună cu „cepul” avînd aproximativ 10 cm. Lățimea mînerului, sub bara transversală, este de 2,2 cm, iar deasupra lamei pumnalului ajunge la 1,9 cm (deci, forma exactă a mînerului ar fi, oarecum trapezoidală); grosimea mînerului este de 0,42 cm, împreună cu „bordura” marginală ajungînd la 0,55 cm. Tija în care este prinsă bara transversală are 0,9 cm în lungime, 1,2 cm — lățime, și 0,4 cm în grosime.

⁴ Bara transversală are o lungime de 7,6 cm, o lățime minimă de 0,75 cm și o lățime maximă de 1,4 cm; grosimea minimă este de 0,65 cm, iar cea maximă de 0,85 cm. Orificiul în care este prins „cepul” are dimensiunile de 1,4 cm × 0,5 cm.

⁵ V. Palade, *Un pumnal scitic descoperit la Măcișeni (raionul Bujor, reg. Galați)*, în *Arheologia Moldovei*, II—III, 1964, p. 487, fig. 1 și 2.

⁶ N. Vlăsa, *O contribuție la problema epocii scitice în Transilvania: Cimitirul de la Cipău-Gară*, în *Apulum*, IV, 1961, p. 29, fig. 8/1 (la pumnalul din mormîntul VI).

⁷ V. Mihăilescu-Bîrliba, *Un „akinakes” descoperit la Văratec (com. Agapia, jud. Neamț)*, în *SCIV*, 20, 1969, 2, p. 333, fig. 2/a.

⁸ I. Mitrea, *Un pumnal scitic descoperit la Ghindăoani (com. Bălățești, jud. Neamț)*, în *SCIV*, 20, 1969, 3, p. 454.

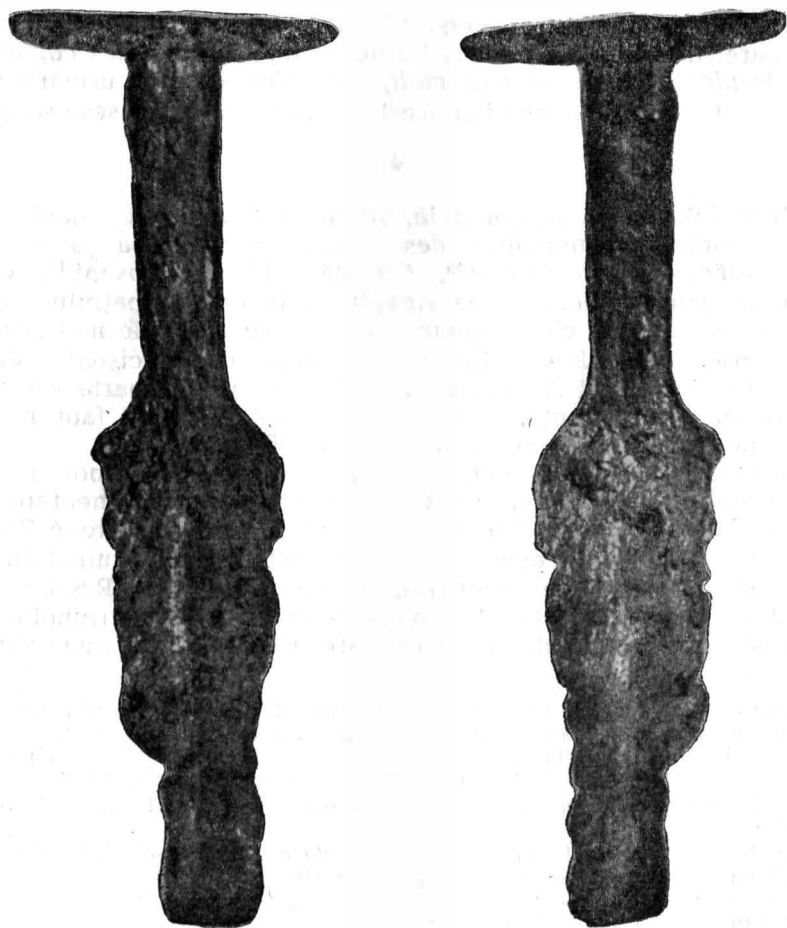


Fig. 1. — „Akinakes“-ul descoperit la Agapia (fotografie).

U.R.S.S., n-am putut observa acest lucru, poate — și datorită unor ilustrații lipsite de finețea detaliilor. Deși s-ar putea ca ascuțirea unui capăt al barei transversale de la mîner să fie în legătură cu vreun rol utilitar, apotropaic sau chiar destinat precis unor practici rituale, convingerea noastră este că trebuie înlăturat elementul intențional și că originea acestui ascuțiș la unul din capetele barei transversale de la mînerul „akinakes“-urilor trebuie căutată în tehnica lor de producere. Mica bucată de metal din care se făcea bara transversală era, probabil, încălzită și apoi despicateă la un capăt cu o daltă ascuțită; urma introducerea în despicătura astfel obținută a tijeii mînerului care era fixată

prin ciocănire de bara transversală⁹. Tot prin ciocănire urma o finisare a barei transversale pînă la forma dorită; bineînțeles *capătul care fusese despicat era bătut mai mult, devenind ascuțit*, urmărindu-se o strîngere cît mai bună tocmai la acest capăt, unde bara fusese secționată.



După înfățișarea sa generală, „akinakes“-ul de la Agapia are ca analogii apropiate pumnalele descoperite în Moldova la Boureni¹⁰, Bîcu¹¹, Măcișeni¹², Văratec¹³, Ghindăoani¹⁴ și Suseni¹⁵. Căutînd similitudini pentru piesa de la Agapia și în restul spațiului carpato-dunărean, observăm că pumnale identice cu cele de mai sus nu se mai cunosc, „akinakes“-urile de la Boureni, Măcișeni, Văratec, Ghindăoani, Suseni și Agapia alcătuiind o subgrupă aparte a seriei de pumnale cu bară dreaptă, specifică Moldovei centrale, fapt pe care-l socotim necesar de a fi subliniat din nou¹⁶.

În restul așa-zisului cerc cultural traco-agatirs¹⁷, pot fi găsite analogii, cel puțin parțiale, la pumnalele întregi sau fragmentare descoperite la Birsești¹⁸, Cristești¹⁹, Ciumbrud²⁰, Vîrșeț²¹, Nové Zámky²², Bicu și Comarna²³. Asemenea analogii putem găsi pumnalului de la Agapia și în cadrul descoperirilor de pe teritoriul U.R.S.S.: pentru mînerul cu „bordură“, bara transversală dreaptă, lama triunghiulară și carena mediană, arma de la Agapia are asemănări cu pumnalul găsit

⁹ Această tehnologie se presupune că era folosită la producerea găurilor de înmănușare la unelte și arme; de ex., pentru topoare de luptă, cf., B. A. Šramko, L. D. Fomin, L. O. Solnțev, *Tehnika vigotovlennia sklikskoj nastupalnoi zbroi iz zaliza i stali*, în *Arheologhita*, t. XXIII, Kîiv, 1970, p. 51—52 și 53, fig. 9.

¹⁰ G. I. Brătianu, *Le poignard scythe de Boureni (Moldavie)*, în *Dacia*, II, București, 1925, p. 417, fig. 1.

¹¹ A. Nițu, *Despre unele urme scitice în Moldova*, în *Materiale*, I, 1953, p. 6, fig. 2.

¹² V. Palade, *art. cit.*, p. 488, fig. 1 și 2.

¹³ V. Mihăilescu-Bîrliba, *loc. cit.*, p. 331, fig. 2 și p. 332, fig. 3.

¹⁴ I. Mîtea, *lucr. cit.*, p. 454, fig. 2/a și b.

¹⁵ V. Palade, *Noi descoperiri scitice în județul Vaslui*, în *Arheologia Moldovei*, VIII (sub tipar). Mulțumim și în acest chip colegului nostru, care ne-a pus la dispoziție din acest articol al său, aflat la tipar, informațiile care ne interesau.

¹⁶ V. Mihăilescu-Bîrliba, *art. cit.*, p. 333.

¹⁷ Al. Vulpe, *Necropola hallstattiană de la Fertigle. Monografie arheologică*, București, 1967, p. 102.

¹⁸ S. Morintz, *Săpăturile de la Birsești*, în *Materiale*, VI, 1960, p. 234—235, fig. 3.

¹⁹ A. Zrinyi, *Însemnări arheologice pe marginea a două morminte găsite în cimitirul scitic din Cristești*, în *Studii și materiale*, I, Tg. Mureș, 1955, p. 27, pl. XI.

²⁰ Șt. Ferenczi, *Cimitirul scitic de la Ciumbrud*, în *Acta Musei Napocensis*, II, 1965, p. 88, fig. 7 („akinakes“-ul din mormîntul II).

²¹ V. Pârvan, *Getica. O protoistorie a Daciei*, București, 1926, p. 357, fig. 249.

²² M. Dusek, *Regiunile carpato-dunărene și sudul Slovaciei în etapa hallstattiană timpurie*, în *Arheologia Moldovei*, II—III, 1964, p. 287, fig. 5.

²³ A. Nițu, *op. cit.*, p. 6, fig. 2 și p. 8—9, fig. 3.

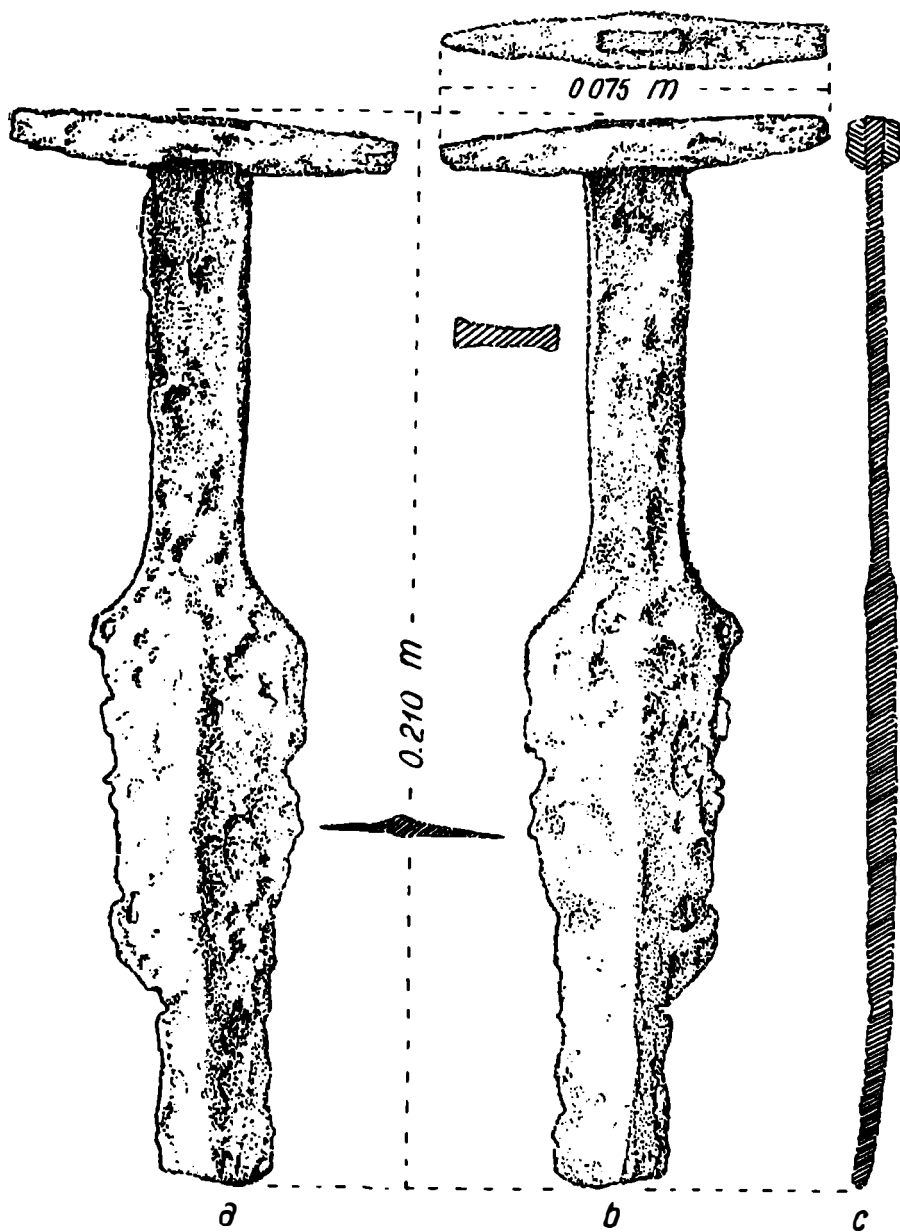


Fig. 2. — „Akinakes“-ul descoperit la Agapia (desen).

într-un loc necunoscut, astăzi expus în Muzeul din Kiev²⁴; pentru bara transversală dreaptă ascuțită la un capăt, analog este „akinakes”-ul de lângă Cighirina²⁵; „bordură” subțire la mâner, bară transversală dreaptă și carenă mediană prezintă și piesa găsită la Jurovka²⁶; decuparea rectangulară a locului de prindere în bara transversală a tijeii mânerului, precum și ascuțirea la unul din capete a barei transversale, se observă și la pumnalul de la Cighirina²⁷; iar, pentru lamă și carena mediană, asemănări putem sesiza și la „akinakes”-urile de la Kurilovka²⁸ și Kiev — „grădina verde”²⁹. Mai putem menționa și alte analogi pentru piesa arheologică de la Agapia, cum ar fi pumnalele de la Sergheevka, Monastirșcinki, Vtorie Terbunî³⁰ și Sredniaia Lipovka³¹.

Același tip de „akinakes”, cu similitudini mai ales — în ceea ce privește mânerul și lama, este reprodus și pe „kamennie babî”, cum ar fi acelea aflate în muzele de la Kiev, Dnepropetrovsk și Chersones³².



Cît despre datarea pumnalului de la Agapia, deoarece nu a fost descoperit într-un context stratigrafic, vom încerca încadrarea sa cronologică cu ajutorul tipologiei. A. I. Meliukova, în cunoscuta sa lucrare despre armele sciților, datează „akinakes”-urile cu bară transversală dreaptă la mâner și gardă cordiformă cu umerii rotunjiți, aparținînd primului tip, în secolul al VI-lea î.e.n., în special în a doua jumătate a acestui veac³³. Această datare se sprijină pe descoperirea în mormintele necropolei arhaice de la Olbia, a cinci „akinakes”-uri cu bară transversală dreaptă la mâner și gardă cordiformă; necropola arhaică de la Olbia aparține cronologic celei de-a doua jumătăți a secolului al VI-lea î.e.n., ba poate chiar sfîrșitului acestui secol. Probabil, asemenea pumnale au apărut mai devreme, după cum ar reieși și din descoperirea, de pildă, a „akinakes”-ului din curganul 77 de lângă satul Kurilovka, plasat cronologic în secolele VII—VI î.e.n.³⁴. De aceea,

²⁴ A. I. Meliukova, *Voorujenje skifov*, în *Arheologhiia SSSR*, SAI, fasc. D 1—4, Moscova, 1964, pl. 15/2.

²⁵ *Ibidem*, pl. 15/5.

²⁶ *Ibidem*, pl. 15/7.

²⁷ *Ibidem*, pl. 15/4.

²⁸ *Ibidem*, pl. 15/10. Curganul 77.

²⁹ *Ibidem*, pl. 15/9.

³⁰ P. D. Liberov, *Pamiatniki skifskogo vremeni na srednem Donu*, în *Arheologhiia SSSR*, SAI, fasc. d 1—31, Moscova, 1965, pl. 17/9, 10, 11; p. 73 și pl. X, p. 29.

³¹ K. F. Smirnov, V. G. Petrenko, *Savromati Povolžjia i iujnogo Priuraljia*, în SAI, d. 1—9, Moscova, 1963, p. 25, pl. 11/4.

³² A. I. Meliukova, *op. cit.*, pl. 5/1, 4 și 5.

³³ *Ibidem*, p. 47.

³⁴ *Ibidem*.

A. I. Meliukova susține ca datarea acestui tip de „akinakes“ să fie în secolul VI î.e.n., în special în a doua jumătate a acestui veac³⁵. P. D. Liberov, datează pumnalele de la Sergheevka și Monastîrșcinki în sec. VI î.e.n., iar pe cel de la Vtorie Terbunî în secolul al V-lea î.e.n.³⁶. La rîndul lui, „akinakes“-ul de la Sredniaia Lipovka, din Povoljia (pe partea dreaptă a Volgăi), se datează în sec. VII—VI î.e.n., deci s-ar părea că aceste arme scitice apar și în această zonă, în același timp cu cele mai vechi piese similare de la nordul Mării Negre³⁷.

În ceea ce ne privește, socotim că putem rămîne la aceeași încadrare cronologică, propusă și pentru „akinakes“-ul descoperit la Văratec³⁸, pumnalele din fier, cu bara dreaptă la mîner și garda cordiformă cu umerii rotunjiți, aparținînd conform tipologiei stabilite de A. I. Meliukova, seriei I, tipului 1, cum sînt și cele de la Văratec și Agapia, datîndu-se în secolul al VI-lea î.e.n., mai ales spre ultima sa jumătate³⁹. De altfel și cercetătoarea sovietică crede că descoperirile identice din zona carpato-dunăreană se pot data în aceeași perioadă.

În necropola de la Ferigile, „akinakes“-urile cu bară transversală dreaptă și cele cu antene la mîner se află în același orizont cronologic⁴⁰, ceea ce l-a făcut pe Alexandru Vulpe să dateze „akinakes“-urile din spațiul carpato-dunărean, între anii 550—450 î.e.n., cu precădere în ultima jumătate a veacului al VI-lea î.e.n.⁴¹. Așa încît „akinakes“-ul de la Agapia se poate data în a doua jumătate a secolului al VI-lea î.e.n.



Descriind credințele, ca și practicile magico-religioase ale sciților, Herodot subliniază că numai zeului războiului (Ares) i se ridică statui, altare și temple (Herodot, *Istoriei*, IV, 59) și i se fac jertfe omenestii. Zeul războiului era reprezentat de către sciți pe altarele de sacrificiu, printr-un *pumnal de fier* („akinakes“), căruia i se aduceau jertfe de vite și cai (mai multe ca altor zei), precum și jertfe umane (dintr-o sută de prizonieri, unul era sacrificat). Singele celor jertfiți era adunat într-un vas și turnat peste pumnal (Herodot, *Istoriei*, IV, 62).

De aceea, credem că „akinakes“-urile tipice erau arme, dar mai ales obiecte de cult cu un rol bine definit în cadrul spiritual magico-religios al lumii scitice. Înclinăm să admitem că și „akinakes“-urile tipice descoperite pe teritoriul țării noastre, care sînt aproape identice cu

³⁵ *Ibidem*.

³⁶ P. D. Liberov, *op. cit.*, pl. X, p. 29.

³⁷ K. F. Smirnov, V. G. Petrenko, *op. cit.*, p. 25, pl. 11/4.

³⁸ V. Mihăilescu-Bîrliba, *op. cit.*, p. 334.

³⁹ A. I. Meliukova, *op. cit.*, p. 47—49.

⁴⁰ Al. Vulpe, *op. cit.*, p. 61.

⁴¹ *Ibidem*.

cele din spațiul scitic de la nordul Pontului Euxin, reprezintă mărturii ale unei efective prezențe scitice pe teritoriul țării noastre. Durata în timp, dar mai ales intensitatea acestei prezențe, nu le putem încă preciza, totuși pe baza analogiilor, ca și a unei coroborări a datelor existente, putem încerca avansarea câtorva ipoteze de lucru.

Cele 15 „akinakes”-uri, pe care le știm ca fiind descoperite în Moldova, pot fi împărțite, după opinia noastră, în 3 grupe tipologice: I. „Akinakes”-urile cu bara transversală dreaptă la mîner și garda cor-diformă; II. „Akinakes”-urile cu antene la mîner și III. „Akinakes”-urile de tipul, pe care noi îl numim „hibrid”, caracterizat prin combinarea pe aceeași piesă a unor elemente ale gărzii, lamei sau mînerului de la diferite serii tipologice ale unor asemenea pumnale.

Din prima grupă, enumerăm descoperirile de la Boureni, Agapia, Văratec, Ghindăoani, Comarna, Bicu, Măcișeni și Suseni, pe când „akinakes”-urile cu antene la mîner care formează grupa a doua au fost semnalate la Nănești⁴², Mînzătești⁴³ și Bîrsești⁴⁴; grupa a III-a socotim că ar fi formată din pumnalele găsite la Hilișeu⁴⁵, Petricani⁴⁶ și Rădeni⁴⁷. Bineînțeles că încercarea noastră de grupare tipologică a „akinakes”-urilor descoperite pe teritoriul Moldovei poate fi nuanțată și completată prin noi descoperiri.

Din repartizarea pe hartă a „akinakes”-urilor enumerate mai sus (fig. 3), reținem concentrarea pumnalelor cu bară transversală dreaptă

⁴² I. Mitrea, *Un „akinakes” descoperit la Nănești (com. Parincea, jud. Bacău)*, sub titlar. Exprimăm mulțumirile noastre colegului I. Mitrea care ne-a furnizat datele articolului său.

⁴³ V. Palade, *op. cit.*

⁴⁴ Prin natura mormintelor de incinerare în care s-au găsit aceste „akinakes”-uri, cea mai plauzibilă ipoteză este că, au aparținut unei populații locale, tracice (Cf., Sebastian Morintz, *Săpăturile de la Bîrsești-Vrancea (r. Vrancea, reg. Galați)*, în *Materiale*, V, 1959, p. 359).

⁴⁵ Acest pumnal, găsit împreună cu vîrfuri de săgeți de bronz, fragmente ceramice și resturi de oseminte umane, ar putea face parte din prima grupă de pumnale din Moldova dacă, conservarea slabă, ca și reproducerea nesatisfăcătoare din publicații nu ar fi insuficiente pentru o asemenea încadrare (Cf., V. Perian, *Descoperiri scitice în județul Botoșani*, în *Revista muzeelor*, I, 1969, p. 83, fig. 3; I. Mitrea, *O descoperire din hallstattul târziu în nordul colinelor Tutovel*, în *Studii și cercetări științifice*, Institutul Pedagogic Bacău, Bacău, 1970, p. 215).

⁴⁶ Descoperire întâmplătoare (inedit, în Muzeul Arheologic Piatra Neamț).

⁴⁷ I. Mitrea, *loc. cit.*, p. 211—215. Autorul susține că acest pumnal ar aparține unui cerc cultural carpato-dunărean, afirmînd în același timp că aici ar fi existat o necropolă, singurul mormînt descoperit fiind al unui *inhumat* cu orientarea și inventarul *asemănătoare* cu cele ale mormintelor de la Ciumbud și Cristești! Totodată, adăugăm că pumnalele descoperite la Cristești, jud. Botoșani (V. Perianu, *art. cit.*, p. 83) și Zăicești (S. Rață, *Noi urme scitice în județul Botoșani*, în *SCIV*, 16, 1965, 3, p. 575), datorită reproducerii de slabă calitate din publicații, deși sînt descoperite împreună cu oseminte omenești, nu dau siguranță apartenenței lor la o grupă sau alta de „akinakes”-uri.

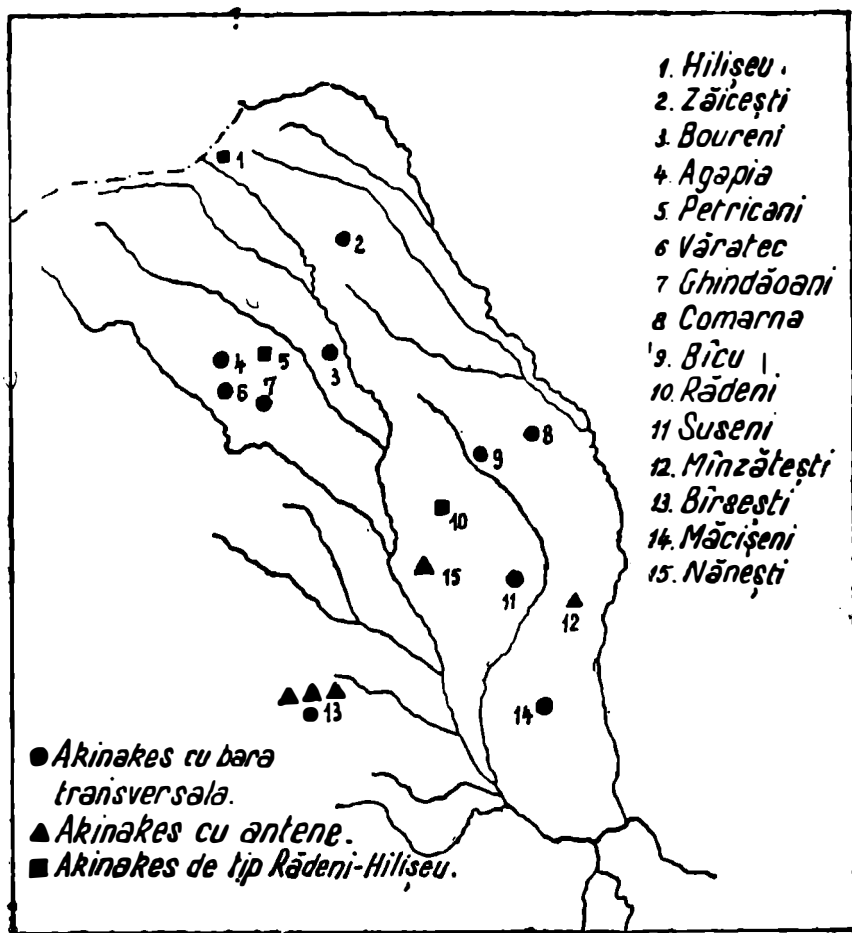


Fig. 3. — Harta cu „akinakes-urile descoperite în Moldova.

în împrejurimile orașului Tîrqu Neamț, precum și de-a lungul văii Bîrladului. Pumnalele cu antene la mîner s-au găsit numai în sudul Moldovei, iar cele de tipul „hibrid” apar din Moldova nordică pînă în sudul Moldovei.

Conform cronologiei propuse de A. I. Meliukova, pumnalele scitice cu antene la mîner apar la sfîrșitul secolului al VI-lea î.e.n. și sînt folosite mai ales în secolul al V-lea î.e.n.⁴⁸, fiind astfel, diferențiate și în

⁴⁸ A. I. Meliukova, *op. cit.*, p. 60.

timp de „akinakes“-urile cu bară transversală la mîner. Așa încît, deși Alexandru Vulpe afirmă că „akinakes“-urile din spațiul carpato-dunărean se datează în totalitatea lor în intervalul 550—450 î.e.n.⁴⁹, noi credem că, cel puțin pentru Moldova, putem, în stadiul actual al informației, să propunem o încadrare cronologică ceva mai nuanțată pentru aceste arme. Deși, în general, pumnalele cu bară transversală dreaptă la mîner și gardă cordiformă, aparținînd celui mai vechi tip de „akinakes“, nu s-au găsit în contexte arheologice sigure, — repartizarea lor pe teritoriul Moldovei (fig. 3), ne sugerează o pătrundere în două etape a unei populații purtătoare a acestor elemente de cultură (care sînt „akinakes“-urile) și care, venind dinspre răsărit, a traversat Moldova, îndreptîndu-se spre vestul și sudul ei. Semnalarea „akinakes“-urilor cu bară transversală dreaptă la mîner, în preajma orașului Tîrgu Neamț, ne-ar indica o eventuală stabilire vremelnică aici, a acestei populații venite dinspre răsărit și care va înainta apoi, spre Transilvania pe un drum mergînd de la actualul Tîrgu Neamț pînă la Poiana Teiului, în valea Bistriței, pentru ca prin largul pas transcarpatin Prisăcani să coboare pe valea Mureșului, spre centrul Transilvaniei (fig. 4). Vasile Pârvan a susținut mai demult pătrunderea sciților în Transilvania și pe o cale care ar fi străbătut Carpații răsăriteni, supozînd că aceasta ar fi fost pe valea Trotușului⁵⁰. Credem, că descoperirile de la Boureni, Agapia, Văratec și Ghindăoani sprijină ipoteza unei căi de pătrundere scitică prin pasul Prisăcani. Valea Trotușului, prin lipsa descoperirilor de factură scitică, nu pare a fi fost o cale de pătrundere a sciților spre Transilvania.

Al doilea grup de „akinakes“-uri, cu bară transversală dreaptă la mîner, apărute în Moldova, se înșiră de-a lungul văii Bîrladului, indicînd un drum scitic spre sud.

Tipologic deosebite, dar și cronologic⁵¹, „akinakes“-urile cu antene aparțin, probabil, unui alt val de populație răsăriteană; aceste pumnale apar, în special, în Moldova de sud (fig. 3), descoperirile de la Birsești, Mînzătești și Nănești confirmînd, dacă nu o prezență efectivă a unei populații scitice⁵², cel puțin o puternică contaminare cu cultura scitică, fapt care nu credem că ar fi fost posibil fără un contact apropiat și strîns al autohtonilor cu sciții.

⁴⁹ Al. Vulpe, *op. cit.*, p. 61.

⁵⁰ V. Pârvan, *Dacia*, București, ed. a III-a, 1958, p. 37. De altfel, marele nostru istoric susține că migrația agathyrsă a avut loc în sec. VII î.e.n. (Cf., *Getica*... *op. cit.*, p. 35).

⁵¹ A. I. Meliukova, *op. cit.*, p. 60.

⁵² Pe lângă noile descoperiri scitice sau scitoide din sudul Moldovei, reamintim pe cele mai demult semnalate la Vameș, Umbrărești, Smuți, Tîrgu Berești, Comănești, Ghireasca etc. (Cf. M. Petrescu-Dîmbovița, *Archäologische Forschungsreise im Bezirk Covurlui (Untere Moldau)*, în *Dacia*, VII—VIII (1937—1940) 1941, p. 249 și urm.).

De aceea, presupunem că între primele două grupe de „akinakes“-uri sînt și diferențe cronologice, pumnalele din prima grupă aparținînd unei populații răsăritene în trecere prin Moldova, posibil înainte de marea expediție persană (514 î.e.n.), pe cînd pumnalele cu antene ar putea să fi fost aduse de un alt val scitic, mult mai masiv, care s-a îndreptat cu precădere spre sud, după înfrîngerea lui Darius în stepele nord-pontice.

În sfîrșit, pumnalele din grupa a III-a („hibride“) este posibil să fie de origine locală, reprezentînd un element de cultură răsăriteană

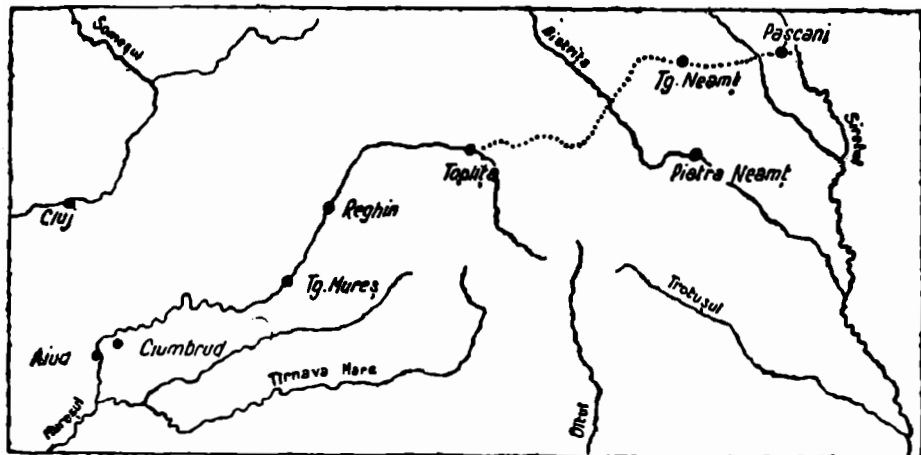


Fig. 4. — Schița căii urmate de agatirșii venind din Moldova, traversînd Carpații Orientali spre Transilvania.

adoptat de către populația băștinașă de la o populație scitică sau numai purtătoare a unor elemente de civilizație „scitică“, în urma unei conviețuiri pe același spațiu sau numai datorită unor intense relații de vecinătate.

Nu este exclus ca triburile aparținînd primului val al migrației scitice, care au pătruns pe teritoriul țării noastre, să fie acelea care, după ce au trecut prin Moldova de nord și pasul Prisăcani, să coboare pe valea Mureșului, unde, stabilite pînă la asimilarea lor de către populația autohtonă, să creeze aspectul cultural Ciurbrud. În acest sens ar pleda, în afara drumului marcat prin tipul „clasic“ al „akinakes“-ului cu bară transversală, și unii indici despre existența în Moldova, a unor morminte de înhumăție din această perioadă descoperite în asocier

tocmai cu acest tip de pumnal scitic⁵³. Reținem în sprijinul acestei ipoteze sesizarea unor identități între pumnalele cu bară transversală la mîner din Moldova și cele din Transilvania (Cristești și Ciumbrud)⁵⁴.

Herodot, relatînd despre expediția lui Darius, spune că, „țara sciților” începe de la Istru (*Istorii*, IV, 99), pentru ca, imediat să amintească ca primi vecini ai sciților de la „... Istru spre inima uscatului”, pe agatirși (*Istorii*, IV, 100); în continuare, descriind manevrele scitice de atragere a armatei persane spre ținuturile învecinate, „părintele istoriei” arată că agatirșii s-au opus sciților urmăriți de Darius și aceștia „... au cotit-o înapoi spre propria lor țară...” (*Istorii*, IV, 125). Reluînd narațiunea istoricului antic, ne exprimăm părerea că, dacă agatirșii și sciții nu se învecinau în adevăratul înțeles al cuvîntului, ca două entități etnice, cel puțin zonele lor de control militar și politic își aveau hotarele pe un teritoriu care se întindea spre nord de gurile Dunării. Așa s-ar explica și unele asemănări dintre mormintele de inhumatie de pe valea Mureșului (Ciumbrud) și cele descoperite în Moldova, aparținînd acestei epoci⁵⁵. Probabil și Moldova făcea parte din zona de influență agatirșă, al cărui centru n-ar fi exclus să fi fost pe valea Mureșului⁵⁶.

După înfrîngerea lui Darius I, raportul de forțe sciți-agatirși s-a schimbat net în favoarea primilor, mai ales că, după cum am văzut mai sus, agatirși nu au sprijinit pe sciți în lupta anti-persană. După alungarea perșilor dincolo de Dunăre, nordul Istrului, posibil pînă la Carpații Orientali, rămîne în totalitate sub un control scitic (o dovadă ar consti-

⁵³ M. Dusek presupune că estul României ar fi aparținut în sec. VII—VI î.e.n. unui cerc cultural relativ unitar cu regiunile învecinate din nord și răsărit (op. cit., p. 278).

⁵⁴ I. H. Crișan, *Săpături și sondeaje în valea mijlocie a Mureșului (Lechința, Cristești, Războieni-Cetate)*, în *Acta Musei Napocensis*, II, 1965, p. 62; Șt. Ferenczi, *Cîntîrituri scitice de la Ciombrud*, în *Acta Musei Napocensis*, II, 1965, p. 91—93; idem, *Cîmîritru* „scitic” de la Ciombrud (Partea a III-a), în *Acta Musei Napocensis*, IV, 1967, p. 38—39; V. Vasiliev, se pronunță pentru datarea anticivilizațiilor scitice din Transilvania la jumătatea veacului al VI-lea î.e.n. (*Un nou mormînt scitic descoperit la Batoș (Observații pe marginea datării anticivilizațiilor scitice din Transilvania)*, în *Acta Musei Napocensis*, III, 1966, p. 417), ceea ce ar corespunde oarecum și ipotezei formulate de I. H. Crișan în 1965, conform căreia sciții ar fi pătruns în Transilvania în două valuri: 1. unul, la prima jumătate a sec. VI î.e.n., iar 2. următorul, la sfîrșitul secolului VI î.e.n.—începutul sec. V î.e.n. (*Once more about The Scythian Problem in Transilvania*, în *Dacia*, NS, IX, 1965, p. 144); N. Vlăsa, op. cit., p. 29, fig. 8/1; A. Zrinyi, op. cit., p. 27, pl. XI; Volker Wollmann, *O descoperire scitică în județul Cluj*, în *SCIV*, 21, 1970, 2, p. 245—246... ș.a.m.d.

⁵⁵ Al. Vulpe a sesizat m-ai demult aceste apropieri la mormintele de la Cimbala și Trestiana (*Cercetări arheologice și interpretări privind sec. VII—V î.e.n. în spațiul carpato-dunărean*, în *Memoria Antiquitatis*, II, 1970, la tipar).

⁵⁶ D. Berciu admite un contact direct dintre geții din răsăritul României și sciți (*Arta traco-gețică*, București, 1969, p. 14—15); Al. Vulpe, op. cit. Mulțumim în mod deosebit lui Al. Vulpe pentru prețioasele informații furnizate, ca și pentru contribuția la clarificarea cîtorva dintre ideile autorilor expuse în această notă.

fui-o „akinakes“-urile cu antene de la Nănești și Minzătești, căci cele de la Bîrsești fac parte dintr-o necropolă cu incinerări⁵⁷), declinul puterii agatirșilor ușurînd procesul de asimilare de către băștinași a enclavelor agatirșe din Transilvania (conflictul scito-agatirș va rămîne acut și mai tirziu, după cum probează lupta dintre Spargapeithes—Ariapeithes. Cf. Herodot, *Istoriei*, IV, 78).

Întinderea stăpînirii scitice pînă la Istru, în chip definitiv, ar putea fi susținută și de faptul că hotarul dintre regatul tracic al odryzilor și sciții era pe Dunăre în a doua jumătate a secolului al V-lea î.e.n., după cum reiese din lupta Octamasades—Scyles. (Herodot, *Istoriei*, IV, 80).

În incheiere, sintetizînd cele de mai sus, în afara semnalării unui nou „akinakes“ descoperit în Moldova, noi ne situăm pe poziția diferențierii cronologice a pumnalelor scitice de pe teritoriul dintre Carpații Orientali și Prut (în afara acelei tipologice), ca și pentru o posibilă atribuire a „akinakes“-urilor cu bară transversală dreaptă la mîner și garda cordiformă, grupului de antichități care ar marca trecerea prin Moldova a acelor triburi răsăritene, scitice sau nu (Herodot, deși le atribuie și obiceiuri tracice, îi include printre sciții! Cf., *Istoriei*, IV, 104), cunoscute în istorie sub numele de agatirși. Credem că, luînd în considerație cartarea „akinakes“-urilor descoperite în Moldova, drumul agatirșilor spre Transilvania a fost prin Carpații răsăriteni, de-a lungul unei căi prezumtive, care pornea din împrejurimile orașului Tîrgu Neamț de astăzi spre valea Bistriței și apoi, prin pasul Prisăcani, (cunoscut mai mult sub numele de Tulgheș) în larga vale a Mureșului.

ON A NEW „AKINAKES“ DISCOVERED AT AGAPIA (VILLAGE AGAPIA, COUNTY NEAMȚ)

SUMMARY

At Agapia (village Agapia, county Neamț) was accidentally discovered a Scythian ponaird („akinakes“). Though it has fragmentarily reached us, the ponaird belongs to the series of those „akinakes“ with a straight bar at the haft and with a hilt guard in a form of a heart (see the notes 1—4 about the sizes and the form of the ponaird and about its parts) (fig. 1 and 2).

One can see, as well as at the other Scythian ponairds (Măcișeni, Cipău, Văratec and Ghindăoani), that one of the extremities of the transversal bar is pointed. We explain this fact by producing technology (see note 9).

The „Akinakes“ from Agapia has the nearest analogy with the ponairds discovered at Boureni, Măcișeni, Văratec, Ghindăoani and Suseni all of them making up a special subgroup, specific to the central Moldavia, that of „the akinakes“ with the straight transversal bar at the haft.

On the analogy of other similar discoveries from our country and on the territory of the Soviet Union (see the notes 17—41) the „akinakes“ discovered at Agapia dates in the second half of the VI-th century B.C.

⁵⁷ Ș. Morintz, *op. cit.*, în *Materiale*, V, 1959, p. 359.

Starting from the informations given by Herodot, as well as on the basis of the distribution of discoveries of „*akinakes*“ on the territory of Moldavia (fig. 3) we think the the concentration of „*akinakes*“ round the town of Tîrqu Neamţ, shows a way of penetration of some Scythian tribes in Transylvania and towards the Mureş valley, through the pass Prisăcani (Tulgheş), crossing the Eastern Carpathians (fig. 4). This passing of the *Agathyrson* to Transylvania through Moldavia and through the Eastern Carpathians took place probably before the Persian expedition of Darius I (514 B. C.).

The second group of the Scythian ponaird with antenna at the haft, discovered in the South Moldavia (except the Scythian ones discovered in the necropolis of cremation from Bîrseşti which probably, belonged to the natives) attests a Scythian penetration directed to South, which took place, in our opinion, after Darius' I defeat.

At last, „the *akinakes*“ which are hybrid (with combinations of parts more types of Scythian ponairds) belonged to the native population.

FIGURE EXPLANATIONS

- Fig. 1. — „The *akinakes*“ discovered at Agapia (a foto).
 Fig. 2. — „The *akinakes*“ discovered at Agapia (a drawing).
 Fig. 3. — The map with „the *akinakes*“ discovered in Moldavia.
 Fig. 4. — The sketch of the road of *Agathyrson* from Moldavia towards Transylvania crossing the Eastern Carpathians.