

# EVOLUȚIA CULTURII MATERIALE DIN MOLDOVA DE SUD ÎN LUMINA CERCĂȚĂRILOR ARHEOLOGICE CU PRIVIRE LA SECOLELE V—XIII

de GHENUȚĂ COMAN

Evoluța culturii materiale și spirituale din perioada secolelor V—XIII, constituie încă una din problemele majore ale istoriei vechi românești de a cărei rezolvare se leagă în mod deosebit, procesul istoric în cadrul căruia se definitivează formarea poporului și a limbii române pe întreg teritoriul patriei noastre, proces istoric care se desfășoară în condiții vitrege. Ținând seama de penuria izvoarelor scrise, de conținutul lor sărăcăcios și deseori contradictoriu, stabilirea adevărului istoric devine o problemă complexă și anevoioasă, cercetării arheologice revenindu-i un rol de seamă, mai ales prin faptul că, această disciplină se bazează pe mărturiile nemijlocite ale culturii materiale și spirituale. În acest sens, cercetarea noastră își propune să prezinte anumite aspecte de cultură materială și spirituală din jumătatea sudică a Moldovei, inedite, care să contribuie — sperăm — la adâncirea liniilor directe, deja tratate în arheologia românească <sup>1</sup>.

O primă problemă care se pune, este dacă năvălirea hunică (375) și dominația hunică ulterioară a dus la dispariția culturii materiale autohtone și a purtătorilor acestei culturi. S-au descoperit, în regiunea cercetată peste 40 de așezări din secolul V<sup>2</sup>, cam o treime din câte au fost în perioada antehunică în Moldova. Acest fapt dovedește, cel puțin pînă în prezent, că este vorba de zdruncinarea vieții autohtonilor și obser-

<sup>1</sup> Ion Nestor, *Les données archéologiques et le problème de la formation du peuple roumain*, în *Revue Roumaine d'histoire*, tom. III, 1964; Eugenia Zaharia, *Săpăturile de la Dridu. Contribuție la arheologia și istoria perioadei de formare a poporului român*, București, 1967; Dan Gh. Teodor, *Contribuții la cunoașterea culturii Dridu pe teritoriul României*, în *SCIV*, 19, 1968, 2, p. 227—279; Ghenuță Coman, *Cercetări arheologice în sudul Moldovei cu privire la secolele V—XI*, în *SCIV*, 20, 1969, 2, p. 287—314.

<sup>2</sup> La cercetările mai vechi, din 1949—1968, cu privire la sudul Moldovei, pînă la linia Huși—Vaslui—Bacău, se adaugă în 1969, cercetarea văilor Tutova și Troțuș, urmînd ca în următorii 2—3 ani să fie terminată întreaga regiune.

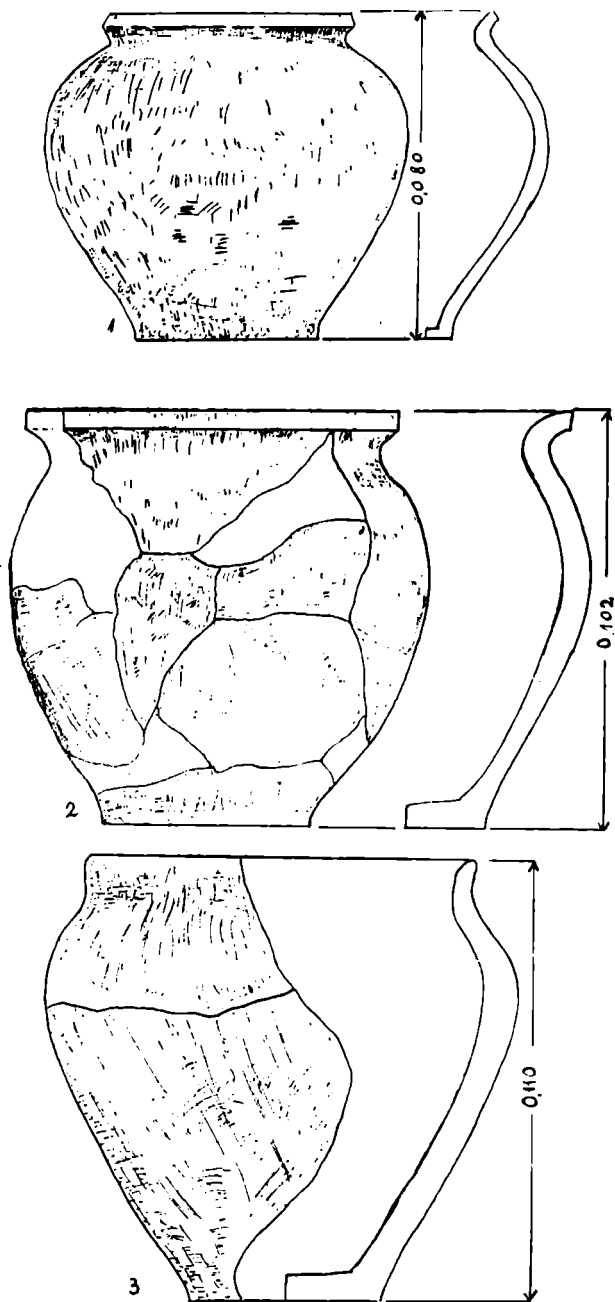


Fig. 1. — Ceramică din secolele V—VIII; 3, lucrată cu mâna de la Adjudul Vechi și lucrată la roată; 1, Horga-sud; 2, Dodești.

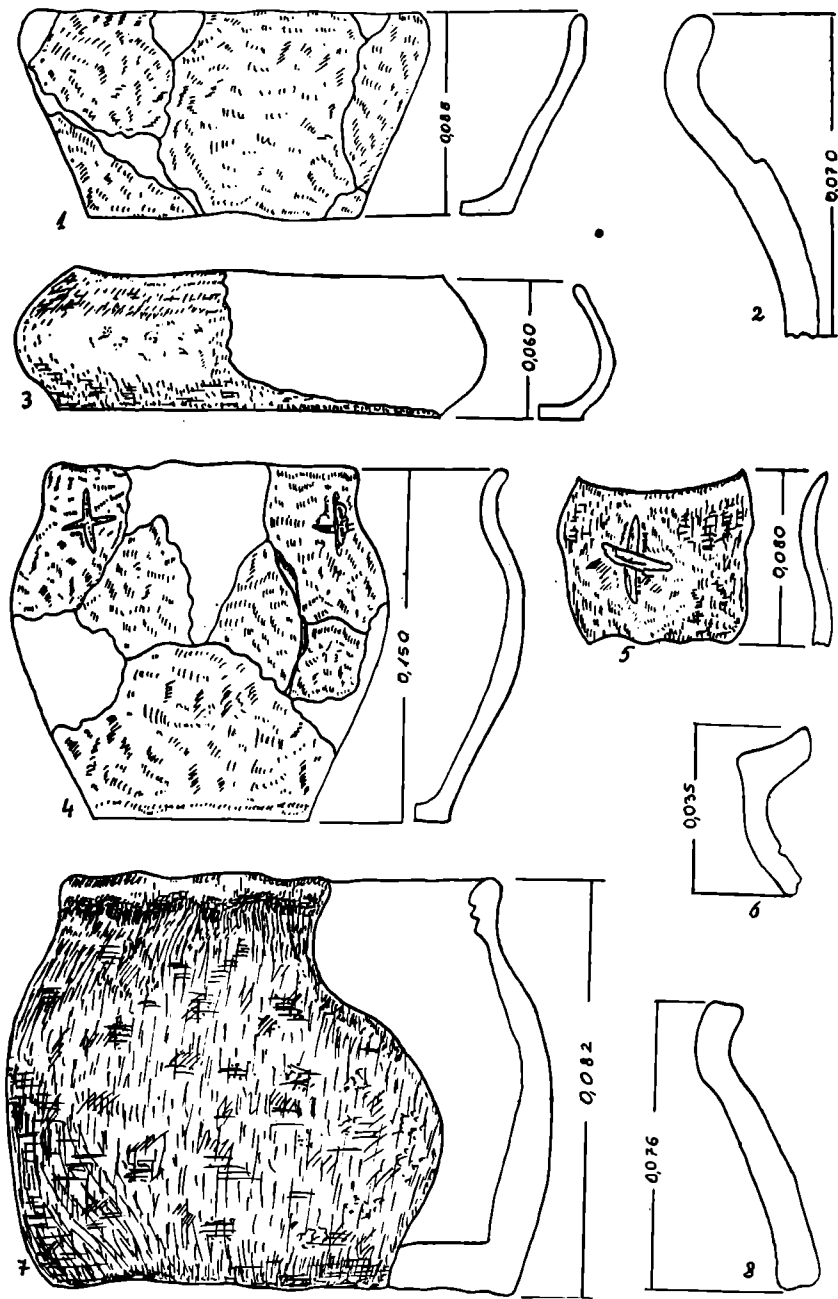


Fig. 2. — Ceramică din secolele V—VI: 1, 4, 5, 7, 8, lucrată cu mâna și 2, 5, 6, la roată: 1—3, Dodești; 4, Horga; 5, Murgeni-Ursoaia; 6, Blăgești-Colonel; 7, Berezeni-Volvi; 8, Blăgești-Cretanile. <http://www.muzeulblagesti.ro>

vația atentă asupra vestigiilor descoperite arată în mod cert o evoluție a culturii materiale care păstrează tradițiile daco-romane din secolele II—III. Nu este mai puțin adevărat că s-au petrecut unele transformări în cadrul culturii materiale din secolul V, ele fiind consecința logică a noilor condiții istorice. Transformările se referă la modul de viață concretizat prin arhaizarea culturii materiale, determinate și de pendularea purtătorilor acestei culturi către văi închise între dealuri străjuite de păduri, dar păstrindu-și individualitatea etnică și manifestând conservatorism în ocupații și obiceiuri. Ceramica zgrunțuroasă provincial-romană, alături de alte elemente romanice a pătruns în cultura localnicilor din secolele II—IV și va dăinui în secolul V ca și în cele următoare, în forme de vase aproape identice.

Din olăria lucrată cu mîna din pastă grosieră, cu cioburi pisate în compoziție, se întîlnesc diferite forme de borcane (Dodești, Horga etc.) și în mod deosebit, atrag atenția unele tipuri de castronașe (Vicoleni-Berezeni, fig. 2/7; Dodești, fig. 2/1), iar altele îndreptate la roată (Dodești, fig. 2/3).

Oalele lucrate la roată sînt borcane de mărimi și forme variate, foarte apropiate de cele din secolul IV, fie din pastă roșietică-zgrunțuroasă (Fălciu, Igești-Scîndureni, (fig. 3/9), fie, de cele mai multe ori, din pastă nisipoasă de culoare cenușiu-deschisă sau gălbuie și mare, bombate și cu fundul tăiat cu sfoara. Gîtul este distinct, uneori cu prag (Dodești, fig. 2/2), buza evazată, rotunjită, muchiată sau în formă de unghi ascuțit (creastă) și în cele mai multe cazuri cu șanțuire în interior. Unele au decorul realizat prin cîteva incizii orizontale sau vălurite pe umeri, iar altele sînt lipsite de ornament (Dodești, fig. 1/2; fig. 2/2; Horga sud, fig. 1/1; Blăgești-Colonel, fig. 2/6; Igești-Scîndureni, fig. 3/1, 3; Bogdănești-gară, fig. 3/2).

Apoi, suprapunerile de locuințe de la Dodești, cimitirul biritual cu morminte de incinerare și inhumare de la Bogdănești-Fălciu<sup>3</sup>, formele ceramice și elementele de podoabă de aici (fig. 7/8) de factură romano-bizantină, databile în prima parte a secolului V, atestă, de asemenea, în mod evident, continuitatea nu numai de locuire ci și etnică a populației autohtone în perioada dominației hunice. De altfel, în multe așezări se constată, relativ pe aceleași locuri, o continuitate de viață a localnicilor din secolele II—III pînă în secolele X—XI.

Evoluția culturii materiale către secolul V și apoi secolul VI, în noile condiții istorice generale și locale, păstrînd tradițiile daco-romane și continuîndu-se romanizarea, duce la formarea unui orizont cultural care are similitudini cu vestigiile scoase la iveală prin săpăturile efec-

<sup>3</sup> Vasile Palade și Ghenuță Coman, săpături inedite.

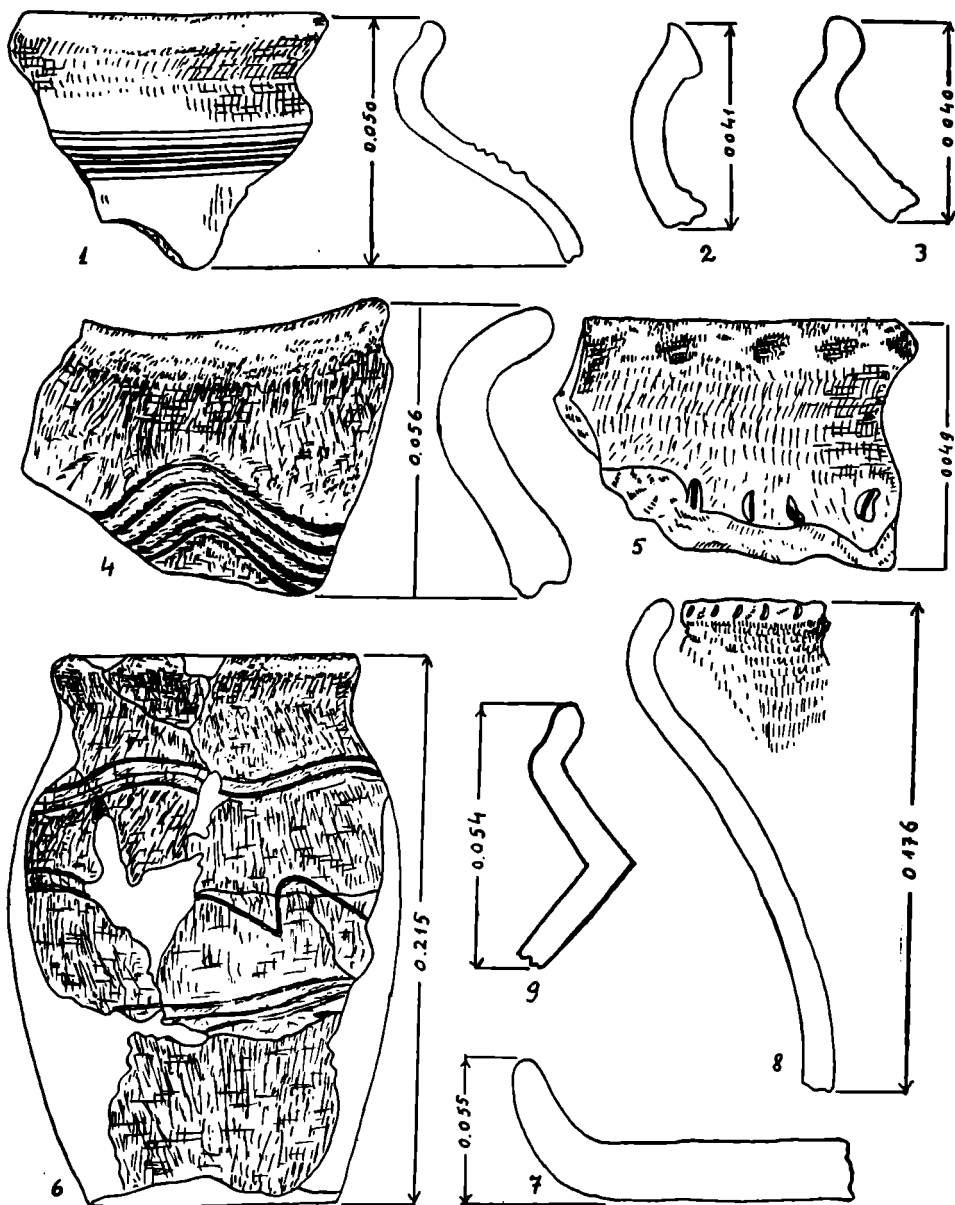


Fig. 3. — Ceramică din secolele V—VIII : 5, 7, 8, lucrată cu mâna ; 1—4, 6, 9, la roată : 1, 3, 9, Igești ; 2, Bogdănești ; 4, Murgeni-Ursoaia ; 5, Igești-Scîndureni ; 6, Murgeni-I.A.S. ; 7, 8, Pojorâni.

tuate la Botoșana-Suceava <sup>4</sup>, Costișa-Neamț, Ciumești-Maramureș, Bratei-Sibiu <sup>5</sup>, Ipotești-Cîndești <sup>6</sup> din Muntenia, bineînțeles, ținându-se seama de particularitățile determinate de condițiile locale. Apropierea dintre aceste orizonturi culturale scot în evidență și un alt aspect, de asemenea, foarte important, unitatea de cultură materială de pe teritoriul României, ceea ce ne determină să conchidem că este vorba de o consecință firească în cadrul aceluiași element etnic comun,, cu aceleași tradiții culturale și care se dezvoltă, relativ în aceleași condiții.

Urmărind harta descoperirilor arheologice din regiunea în discuție ca și a vestigiilor descoperite, se poate face aprecierea că începînd cu sfîrșitul secolului V, dar mai ales în cursul secolului VI, densitatea așezărilor crește, fiind cunoscute peste 60, ceea ce denotă o perioadă, relativ pașnică. Mai mult, aceste descoperiri atestă în mod convingător că prezența slavilor în această parte a Moldovei se face simțită cel mai de vreme în ultimul sfert al secolului VI, pe de-o parte, iar pe de alta, că încetarea dominației hunice se caracterizează printr-o pătrundere deosebit de importantă de elemente ale civilizației bizantine. Bogatele tradiții ale culturii romane sînt preluate de Bizanț, care, spune Charles Diehl <sup>7</sup>, „a fost centrul unei admirabile civilizații, cea mai rafinată, cea mai elegantă, pe care a cunoscut-o evul mediu timp îndelungat” și care „a fost educatorul Orientului slav și asiatic”. Încă în secolul VI Bizanțul păstra instituțiile Romei și latina ca limba oficială. S-au descoperit numeroase vestigii care atestă că populația auhtonă din zona cercetată a întreținut legături cu și a fost pozitiv influențată de civilizația bizantină. Astfel, în așezarea de la Horga-școală, s-a descoperit o monedă din bronz, emisiune din prima parte a domniei lui Iustinian (527—565, fig. 7/1). La Horgești-Bacău, colectivul Muzeului din Bacău, a descoperit un tezaur de monede bizantine de bronz din sec. VI. Importanță deosebită prezintă și descoperirea unor obiecte de podoabă din bronz, de asemenea, bizantine și anume : o fibulă (fig. 7/4) în așezarea de la Bîrlălești-Sturza și tot aici, un inel pe care este incizat un vultur, o aplică turnată cu granule (fig. 7/9), altă aplică dreptunghiulară cu ornament în formă de unghiuri paralele executate prin tehnica presării, ca și cîteva mărgelă din sticlă colorată ; în așezarea de la Vlădeni-Murgeni s-a descoperit

<sup>4</sup> D. Gh. Teodor, I. Mitrea și V. Căpitanu, *Cercetările arheologice de la Mănoala-Costișa și contribuția lor la cunoașterea culturii materiale din secolele V—VI din Moldova*, în *Carpica*, I, 1968, p. 233 și urm.

<sup>5</sup> Eugenia Zaharia, *Sondajele de la Bratei din 1959*, în *Materiale*, VIII, 1962, p. 623 și urm. Pentru informații și posibilitatea de a cunoaște materialele inedite de la Bratei, mulțumim și pe această cale Eugeniei Zaharia.

<sup>6</sup> Victor Teodorescu, *Despre cultura Ipotești-Cîndești în lumina cercetărilor arheologice din N-E Munteniei*, în *SCIV*, 15, 1964, 4, p. 485 și urm. Pentru informații și posibilitatea de a cunoaște materialele inedite, mulțumim și pe această cale lui V. Teodorescu.

<sup>7</sup> Charles Diehl, *Bizanț, mîrire și decădere*, 1940, p. 8 și urm.

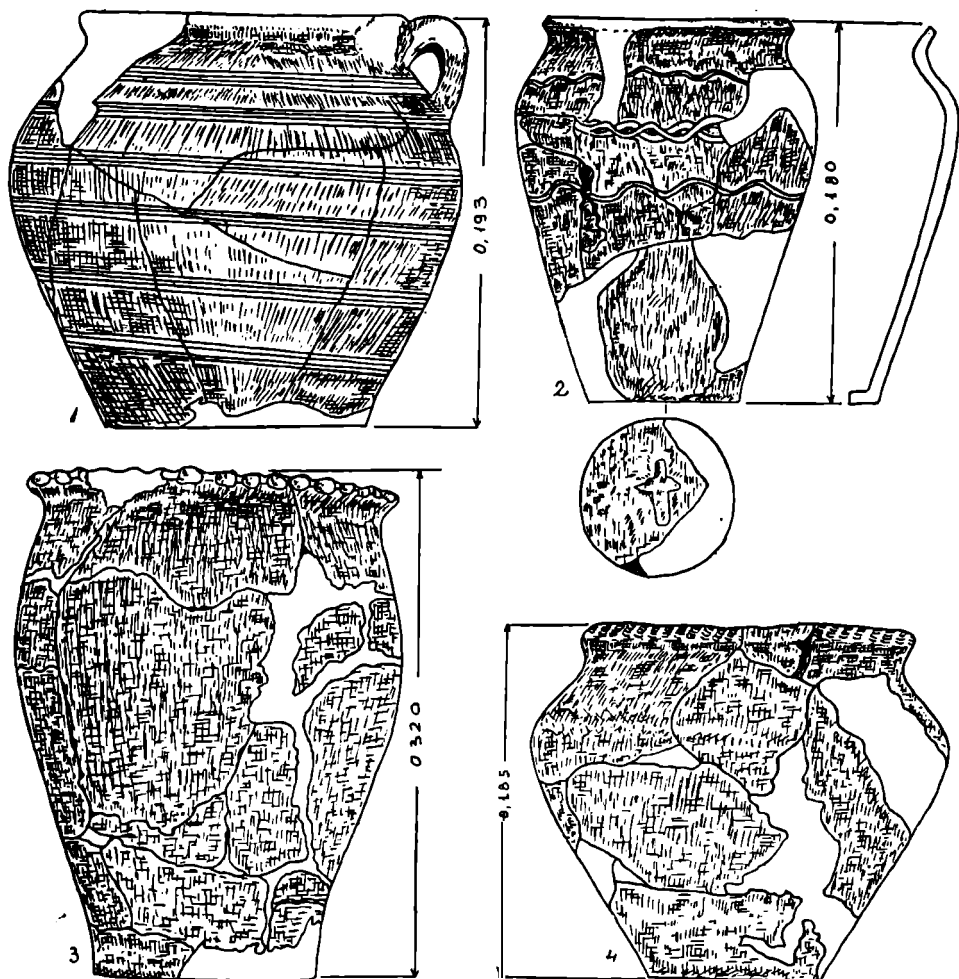


Fig. 4. — Ceramică din secolele VIII—XII: 3, 4, lucrată cu mâna; 1, 2, la roată:  
1, Prodana-Birlad; 2, 5, Fălciu; 4, Pojorăni.

un cerel stelat de formă semilunară, ornamentat cu șase triunghiuri granulate pe față (fig. 7/6). De altfel, aceste legături, deosebit de active în secolul VI, sînt determinate și de activitatea lui Iustinian care reconstruiește unele fortificații pe malul stîng al Dunării<sup>8</sup>. Sînt atestate în

<sup>8</sup> Mihail Macrea, *Viața în Dația Romană*, 1969, p. 481 și urm.

această perioadă și cuptoare pentru copt pline de tip roman, ca și folosirea rișnițelor circulare tot de tradiție romanică (Roșiești-gară, Horgașcoală etc.).

Pe măsură ce se fac noi descoperiri, se întărește convingerea că lumea romană și apoi romano-bizantină, cu forme noi și superioare de civilizație, a avut un rol covârșitor asupra populației autohtone, nu numai din punct de vedere al culturii materiale, ci și din punct de vedere spiritual. Răspîndirea creștinismului în lumea daco-romană este o consecință firească a romanizării care va fi întărit ulterior, prin influențele venite mai târziu în mod deosebit, prin filiera bizantină. Astfel, în așezarea de la Murgeni-Ursoaia s-a descoperit un fragment de buză de oală lucrat cu mâna, brun-cenușiu, de veche tradiție dacică, pe care se află o cruce incizată, simbol creștin (fig. 2/5). Mai interesant este vasul întregibil, lucrat tot cu mâna, de asemenea, de veche tradiție dacică, descoperit în așezarea de la Horgașcoală într-o locuință parțial distrusă. Vasul prezintă patru cruci incizate și dispuse cardinal (fig. 2/4). Semnificația acestor semne de pe vasele autohtone care, reprezintă simbolul creștin este deosebită, ele indicînd în mod evident, cultul practicat de populația locală, simbol descoperit atît în Moldova cît și în alte părți ale României<sup>9</sup>. Aceste vase, mult apropiate de aspectul Costișa-Botoșana, pot fi datate în prima parte a domniei lui Iustinian pe baza monedei descoperită la cîțiva metri de locuință, monedă amintită mai sus.

Ceramica lucrată la roată de culoare cenușiu-deschisă, nisipoasă și uneori cu microprundișuri în compoziție, întîlnită în secolul IV și V, este frecventă și în secolul VI (Dodești, Murgeni, Blăgești etc.). Decorul este realizat prin incizii orizontale sau în val (Murgeni-Ursoaia, fig. 3/4; fragmentul provine din aceeași locuință cu cel care are incizat simbolul creștin: fig. 2/5).

Densitatea așezărilor, peste 60 la număr din secolul VI, atestă o populație numeroasă și sedentară, iar descoperirea de noi vestigii de cultură materială și spirituală dovedește că procesul de romanizare, de închegare a unei populații daco-romane, era făurit în linii mari la sfîrșitul secolului VI și începutul celui de-al VII-lea. Numai așa se poate explica puterea autohtonilor de asimilare a slavilor, în noul proces istoric determinat de migrația acestora. Aceasta, cu atît mai mult, cu cît aceștia au contribuit la prăbușirea limesului romano-bizantin de pe Dunăre, perturbînd în mare măsură tradiționalele legături cu Bizanțul. Probabil, aceasta este cauza tezurizării monedelor bizantine, mai ales la începutul secolului VII. Dar, cu toate perturbările produse de migrația slavilor, în cultura materială din secolul VII s-au păstrat și s-au dezvoltat elemen-

<sup>9</sup> *Margareta Constantiniu, Elemente romano-bizantine în cultura materială a populației autohtone în partea centrală a Munteniei în secolele VI—VII, în SCIV, 17, 1966, 4, p. 674—675 și fig. 6. Cu privire la simbolul creștin, informații și de la Victor Teodorescu-Ploești.*



tele tradiționale, concretizate în modul de viață, ocupații și inventar, evoluind cu particularități locale către aspectul de cultură materială protodridu. Cuptoarele cotlonite pentru copt, ca și rișnițele circulare de veche tradiție, sînt atestate și în acest secol, asemenea elemente de cultură, nefiind cunoscute de migratori.

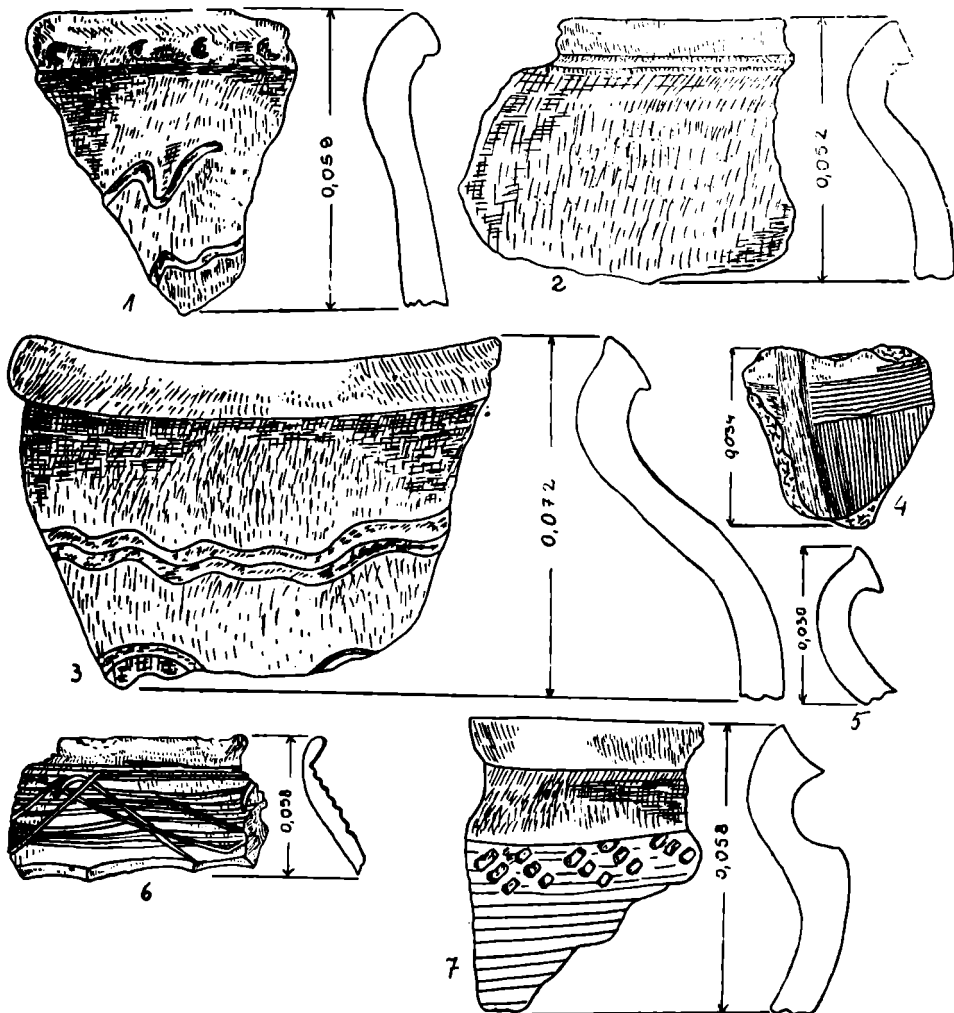


Fig. 5. — Ceramică din secolele VIII—XIII : 1, Viltotești ; 2, Pogana ; 3, 7, Blăgești ; 4, 5, Bîrlălești-Sturza ; 6. Dodești.

În ceea ce privește ceramica, descoperirile atestă o bogată și variată gamă de oale lucrate cu mîna și la roată. Oalele lucrate cu mîna, din pastă brun-cenușie, brun-gălbuie sau brun-cărămizie, au cioburi pisate în compoziție. Ele continuă formele de borcane din secolele anterioare, unele avînd umerii proeminenți cu buza evazată și rotunjită (Vădeni-Murgeni, fig. 6/2 etc.), iar altele sînt mai bombate spre mijloc și cu alveole pe buze (Pojorăni, fig. 3/8). Tigăile, prezente încă din secolul VI, sînt mai îngrijit lucrate și cu marginile mai înalte (Pojorăni, fig. 3/7). Oalele lucrate la roată au pasta mai bine frămîntată și mai nisipoasă. Sînt proporționate, cu umerii ușor prelinși, mai rar bombăți și cu decor realizat prin incizii orizontale și vălurite dispuse în partea superioară a vaselor (Vădeni-Murgeni, Pojorăni, Murgeni-I.A.S., fig. 3/6 etc.). Materialele secolului VII se asociază aspectului cultural Lozna-Dorohoi<sup>10</sup>, Spinoasa (nivelul I)<sup>11</sup>, Suceava-Drumul Național<sup>12</sup>, Vădeni-Murgeni<sup>13</sup> etc.<sup>14</sup>.

Către sfîrșitul secolului VII și în mod deosebit în secolul VIII, elementele de tip protodridu devin preponderente. Aici pare să fie cumpăna de unde începe procesul de românizare<sup>15</sup>, înțelegînd fenomenul nu ca un „reflux” din sud sau dinspre munți, ci ca o evoluție firească în cadrul aceluiași proces istoric, supus în general, acelorași condiții. Reținem că în secolul VIII densitatea așezărilor crește, iar vestigiile descoperite sînt tot mai numeroase. Astfel, circulația monetară crește (Berezeni, Birlad, Tecuci etc.), tehnica olăritului, în vechile tradiții se perfecționează, iar pe lângă olăria de uz casnic își face apariția olăria fină-cenușie cu decor lustruit sau incizat. Apoi, se folosesc pe scară largă cuptoarele pentru copt, rîșnițele circulare și mai multe și mai perfecționate obiecte de inventar uzual.

Oalele lucrate cu mîna apar într-o proporție mai mică, mai îngrijit lucrate, păstrînd în compoziția bine frămîntată cioburile pisate. Se întîlnesc oale lucrate cu mîna, cu alveole pe buză (Fălcui, fig. 3/4 etc.) sau cu alveole pe buză îndreptate cu roata și cu decor incizat în val (Viltotești, fig. 5/1). Frecvent apar oale cu buza evazată, rotunjită, cu

<sup>10</sup> I. Dimian, *Cîteva descoperiri moșetare bizantine pe teritoriul R.P.R.*, în SCN, I, 1957, p. 194. și urm.

<sup>11</sup> Dan Gh. Teodor și I. Mitrea, *Cercetări arheologice în așezarea preteudală de la Lozna-Dorohoi*, în AM, IV, 1966, p. 279 și urm.

<sup>12</sup> Dan Gh. Teodor și Emilia Zaharia, *Sondajele de la Spinoasa și Erbiceni*, în *Materiale*, VIII, 1962, pag. 37 și urm.

<sup>13</sup> M. D. Matei, *Contribuții la cunoașterea ceramicii slave de la Suceava*, în SCIV, X, 1959, 2, p. 421—427.

<sup>14</sup> Dan Gh. Teodor, V. Palade și Ghenuță Coman, *săpături inedite*.

<sup>15</sup> Ion Nestor, *Continuitatea populației autohtone*, comunicare la sesiunea științifică organizată de Institutul de istorie „A. D. Xenopol”, Iași, 27—29 decembrie 1969; N. Gostar, *Romanizare — românizare*, comunicare la aceeași sesiune; Gh. Ștefan, *Mărturiile ale unei civilizații: continuitate pe teritoriul Daciei*, în MI, 2, 1970, p. 5 și urm.

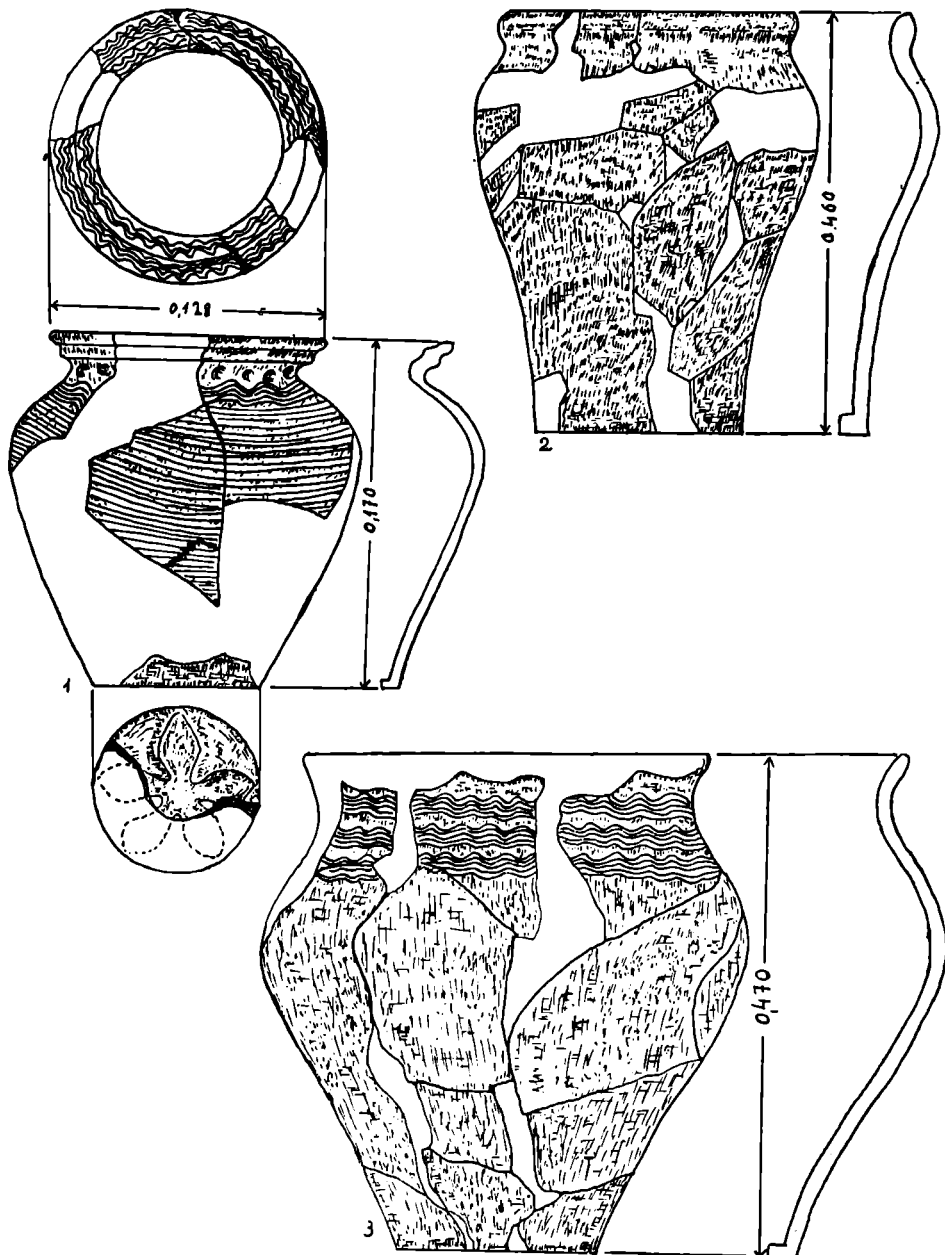


Fig. 6. — Ceramică din secolele VII—XI: 2, lucrată cu mina; 1, 3, cu roata: 1, Bogdănești; 2, Vădeni-Murgeni; 3, Sărățeni-școală.

umerii mai reliefați și fără decor (Pojorăni, Vădeni-Murgeni, Sărățeni etc.). Oalele lucrate la roată sînt zvelte, proporționate și au umerii mai mult sau mai puțin proeminenți. În multe cazuri fundul este marcat (Fălciu — fig. 4/2, Dodești, Gănești, Adjudul Vechi etc.). Unele oale sînt bombate în jumătate superioară și au gura larg deschisă față de fund (Sărățeni-școală, vas pentru provizii găsit cu mei carbonizat în el, fig. 6/3). Ceramica fină-cenușie cu decor lustruit și incizat, descoperită în multe așezări (Blăgești-nord, Igești, Scîndureni, Borzești, Dodești — fig. 5/6; Birlălești-Sturza etc.), își are originea în olăria Sintana de Mureș (sec. IV) prezentă într-o formă grosieră în secolele V—VII. De altfel, variantele Dodești și Birlălești sînt foarte apropiate de aspectul Sintana de Mureș<sup>16</sup>.

De la sfîrșitul secolului VII, dar mai ales din secolul VIII s-au descoperit multe fragmente ceramice de factură slavă, ca și vase întregibile de tipul Romen-Borșevo (Pojorăni, fig. 4/4; Adjudul Vechi, fig. 1/3), toate lucrate cu mîna. Vestigiile secolului VIII se asociază cu materialele cunoscute prin săpăturile efectuate la Suceava-Drumul Național, Dănești-Vaslui, Dodești etc.

Aspectul cultural protodridu evoluează, devine preponderent și se generalizează în secolele următoare, transformîndu-se în aspectul Dridu, propriu-zis paralel cu continuarea procesului de românizare. Din contextul unor așezări de tipul culturii Dridu, secolele X—XI, atrag atenția în mod deosebit unele descoperiri. Astfel, atît în săpături sistematice, cît și prin cercetări de suprafață s-au descoperit diferite piese și anume: *din bronz* — două monezi bizantine, una emisiune Roman III Argyros (1028—1034, fig. 7/2), descoperită la Sărățeni, iar alta, de la Șuletea, emisiune Constantin IX Monomahul (1042—1055, fig. 7/3); apoi, o aplică în așezarea de la Fedești (fig. 7/7) și mai multe garnituri de curele în așezările de la Birlălești-Sturza, Horga, Dodești, Epureni, Igești-Scîndureni (fig. 7/9); un breloc la Vădeni-Murgeni (fig. 7/6) etc. Importanță deosebită prezintă engolpionul (simbol creștin), descoperit la Adjud (fig. 7/10); *din fier* — bulgări de minereu în foarte multe așezări, cuțite, amnare pentru scăpărat (Murgeni-Oița, fig. 8/7), clește în așezarea de la Șuletea (fig. 8/1), o daltă la Viișoara (fig. 8/2), un vîrf de săgeată în săpăturile de la Epureni (fig. 8/6) și altul bifurcat în săpăturile de la Dodești (fig. 8/5), două catarama (una la Murgeni-I.A.S., fig. 8/3; și alta la Dodești, fig. 8/4); *din oase* — împungătoare care se găsesc în toate așezările (Igești-Scîndureni, fig. 9/6), navete (Igești-Scîndureni, fig. 9/7), rășchitoare (Fălciu), unelte pentru ornarea vaselor (Birlălești, fig. 9/4; Murgeni-I.A.S., fig. 9/8), o cheutoare ruptă dintr-o

<sup>16</sup> Prin tehnica de lucru, compoziție, ornament, această ceramică nefiind surprinsă stratigrafic naște semne de întrebare cu privire la încadrarea cronologică. Ea este de factură generală-protodridu, dar cu elementele acestora ar putea să meargă mai curînd spre secolul VII.

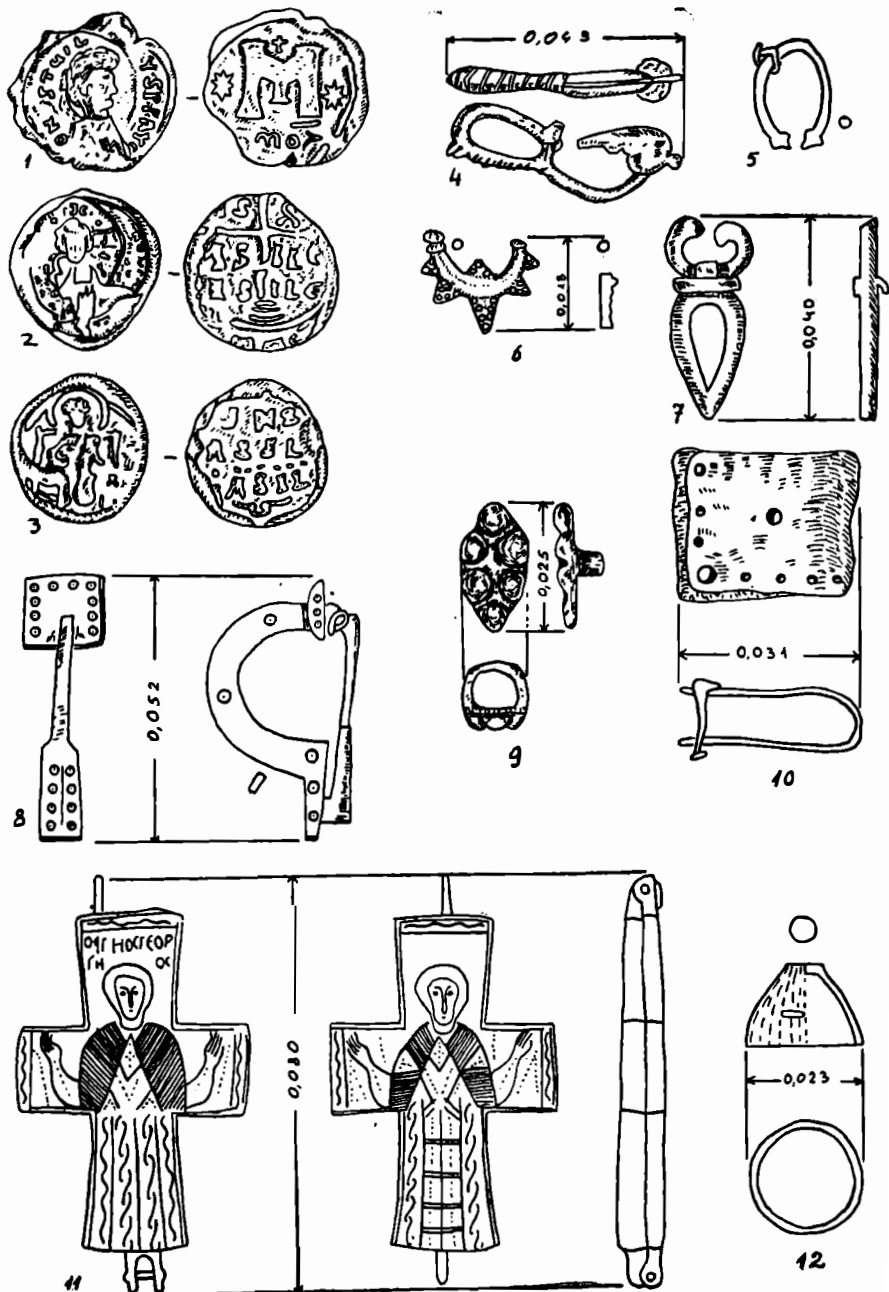


Fig. 7. — Obiecte din bronz: 1, Horga-școală; Sărățeni; 3, Suletea; 4, 9, Birlălești-Sturza; 5, Vădeni-Murgeni; 7, Fedești; 8, Bogdănești; 10, Igești; 11. Adjud;

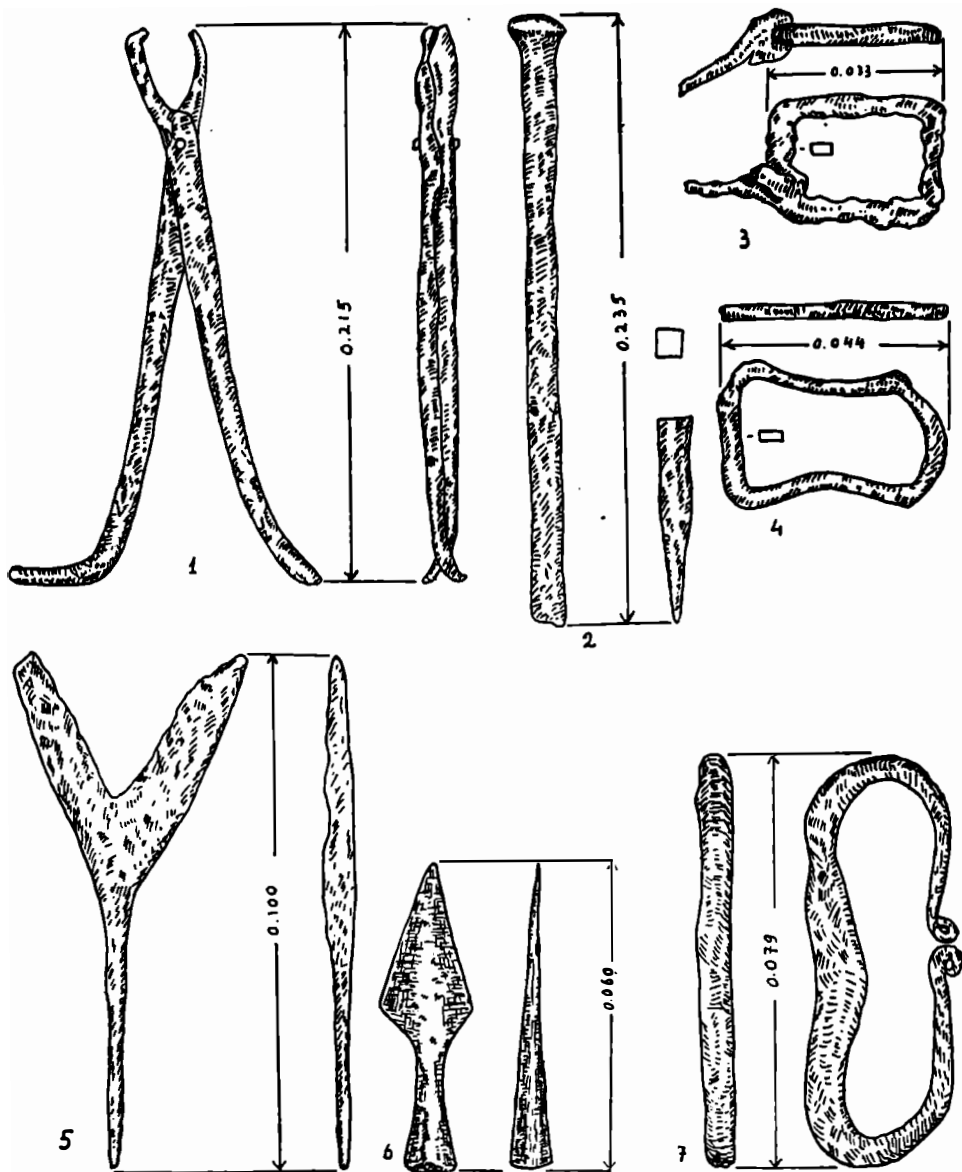


Fig. 8. — Obiecte din fier : 1, Suletea ; 2, Viișoara ; 3, Murgeni-L.A.S. ; 4, 5, Dodești ; 6, Epureni-gară ; 7, Murgeni-Oița.

aplică la Murgeni-I.A.S. (fig. 9/5), un fluier la Bîrlălești (fig. 9/3); în așezarea de la Murgeni-I.A.S. s-au mai găsit câteva astragale, dintre care unul găurit (fig. 9/2) și un pandantiv decorat cu incizii (fig. 9/1). Din inventarul așezărilor de tipul culturii Dridu este necesar să amintim numeroasele șisturi verzi pentru ascuțit și rîșnițele circulare pe lîngă alte descoperiri<sup>17</sup>. Din întinsa așezare de la Grumezoaia s-au descoperit printre altele, o fusaiolă plată din caolin, smălțuită cu verde pe ambele părți, de tip bizantin.

Ceramica de tipul culturii Dridu, evoluată din cea de tipul protodridu se perfecționează în forme variate și elegante. Vasele sînt executate la o roată bună, din pastă bine frămîntată, densă și cu nisip în compoziție, de obicei fin sau cu fulgi de mică. Sînt arse oxidant. Decorul este realizat prin incizii pe 2/3 din vase, într-o gamă foarte variată, bine cunoscută și documentată (Dodești, Bogdănești-Fălcu, fig. 6/1; Borzești, fig. 5/5, 7; Pojorăni, Giurcani, Roșcani, Virlezi, Adjud, Răzeșul-Motoșeni etc.). Aceste vestigii au similitudini cu materialele descoperite prin săpăturile efectuate la Șendreni-Galați<sup>18</sup>, Vădeni-Murgeni, Dodești<sup>19</sup>, Epureni<sup>20</sup> ș.a., din Moldova, la Dridu<sup>21</sup>, Ileana-Podari ș.a., din Muntenia, la Capidava<sup>22</sup> și Dinogeția<sup>23</sup> din Dobrogea și Bratei<sup>24</sup>, Dăbîca, ș.a., din Transilvania.

În așezările de la Vaslui-vest, Borzești, Sărățeni ș.a., dar mai ales prin săpăturile efectuate la Bîrlad-Prodana<sup>25</sup>, au fost descoperite materiale aparținînd secolului XII (fig. 4/1), iar în altele (Pogana, fig. 5/2, Bîrlălești-Sturza, fig. 5/4, 5 ș.a.), din prima parte a secolului XIII. Ceramica de la Bîrlălești se datează cu monedă bizantină din bronz, unica descoperită pînă în prezent în Moldova<sup>26</sup>.

Succinta prezentare a observațiilor ce se desprind din cercetările arheologice de pînă acum atestă în mod cert, că este vorba pe acest teritoriu de o populație daco-getică, sedentară, care s-a integrat, în pro-

<sup>17</sup> Ghenuță Coman, *op. cit.* Recent s-au descoperit cuptoare de redus minereu la Fedești și Horga-Epureni, securi de fier la Bîrlălești, brăzdare de plug la Ivești, Corlățeni etc.

<sup>18</sup> Dan Gh. Teodor, *Descoperirile arheologice de la Șendreni*, în *Danubius*, I, 1967; p. 123 și urm.

<sup>19</sup> Dan Gh. Teodor și Ghenuță Coman, săpături inedite.

<sup>20</sup> Dan Gh. Teodor și Ghenuță Coman, săpături inedite.

<sup>21</sup> Eugenia Zaharia, *op. cit.*

<sup>22</sup> Gr. Florescu, N. Florescu și P. Diaconu, *Capidava*, I, 1958.

<sup>23</sup> Gh. Ștefan, I. Barnea, M. Comșa, Eug. Comșa, *Dinogeția*, I, 1967.

<sup>24</sup> Eugenia Zaharia, *Cultura Bratei și raportul ei cu cultura Dridu*, comunicare la sesiunea științifică de la Iași, 27—29 decembrie 1969.

<sup>25</sup> Dan Gh. Teodor și V. Palade, săpături inedite; V. Palade, *Cîteva considerații despre Țara Berladnicilor în lumina cercetărilor de la Prodana și Simila-Bîrlad*, în *Școala Bîrlădeand*, 1969, p. 74 și urm.

<sup>26</sup> Colecția profesor Ghenuță Coman-Murgeni.

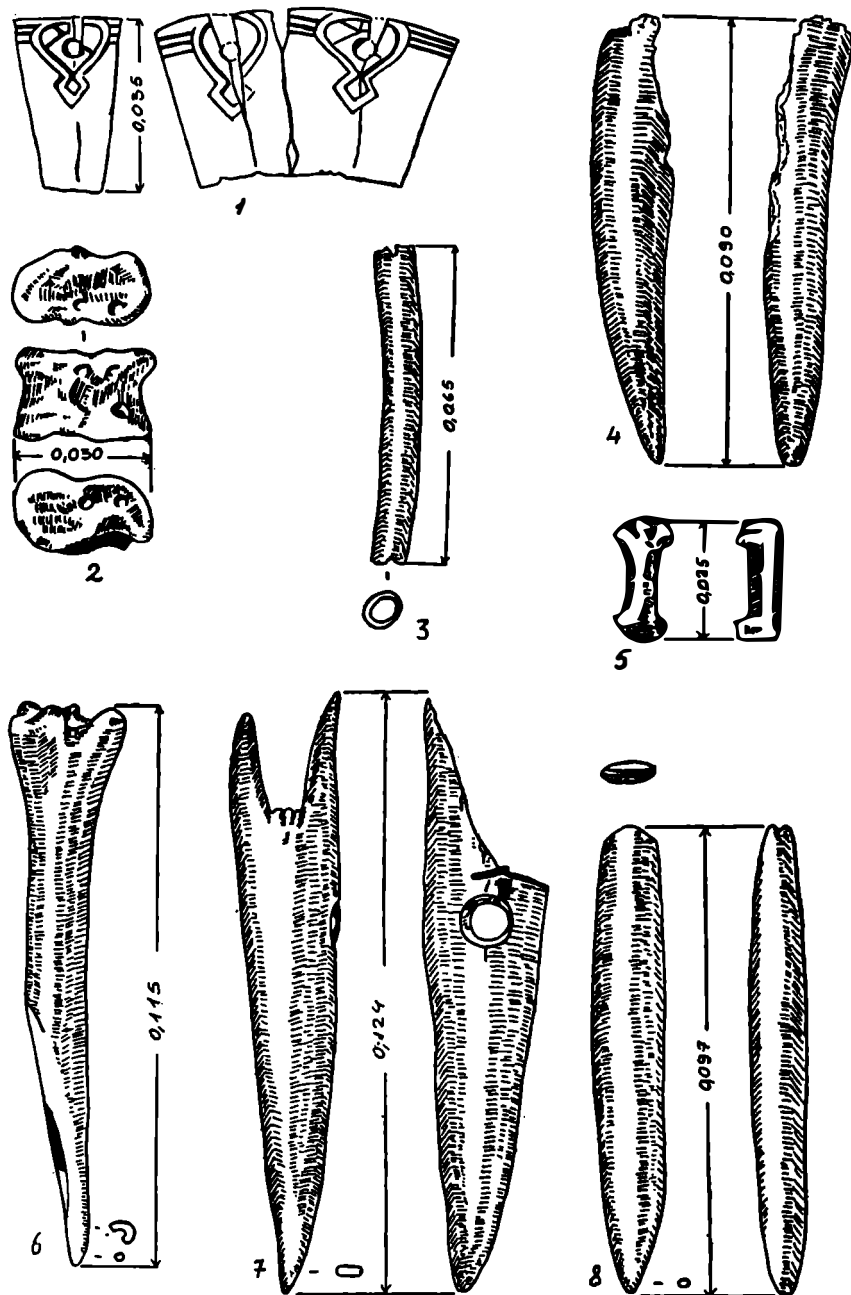


Fig. 9. — Obiecte din os : 1, 2, 5, 8, Murgeni-I.A.S. ; 3, 4, Birlălești-sat ; 6, 7, Igești-Scndureni.



cesul de romanizare pînă în secolul VI inclusiv<sup>27</sup>, după care a urmat, în secolele următoare, procesul de românizare. Firește că, este un proces istoric complex care necesită încă săpături sistematice, dar sîntem înclinați să apreciem, pe baza cercetărilor de pînă acum, — că nu poate fi vorba de un „reflux” venit, mai ales, din sud în perioada de încheiere a procesului de formare a poporului român<sup>28</sup>. Considerăm că, este necesar să se țină seama de rezultatele cercetărilor efectuate pînă în prezent, căci : „A atribui cultura Dridu slavo-bulgarilor, ocupîndu-se, populîndu-se teritoriul României timp de circa patru secole (sec. VIII—X) cu o populație slavo-bulgară, care, dacă ar fi fost așa, desigur, doar prin intervenția unui miracol s-ar fi putut transforma în populație românească în secolele XII—XIII”<sup>29</sup>.

Este vorba, așadar, de o evoluție în contextul continuității de locuire etnică a unei populații daco-gete romanizată care are puterea să asimileze pe slavi (și nu invers), în contextul dezvoltării unitare a culturii materiale și spirituale pe întreg teritoriul României. Numeroasele descoperiri de suprafață ce se fac an de an, multe din ele, verificate prin săpături sistematice, scot în evidență categoric, că teza prof. Ion Nestor care a interpretat cultura Dridu ca românească (încă din 1957), este un adevăr științific, o realitate care se impune pregnant în istoria poporului român<sup>30</sup>.

---

## L'ÉVOLUTION DE LA CIVILISATION MATERIELLE DE LA BASSE MOLDAVIE A LA LUMIÈRE DES RECHERCHES ARCHÉOLOGIQUE CONCERNANT AUX V—XIII SIÈCLES

### RÉSUMÉ

L'évolution de la culture matérielle autour de V—XIII-e siècle est étudiée dans le sud de la Moldavie ayant comme limite vers le nord les villes Huși—Vaslui—Bacău. Cette région doit être entièrement recherchée les suivantes 2—3 années pour le complètement de la carte archéologique et pour la découverte de nouveaux vestiges à l'aide des problèmes qui nous préoccupent. La découverte, jusqu'à présent de plus de 40 établissements de V-e siècle, environ 1/3 en comparaison avec ceux connus au IV-e siècle, atteste que la ruée des Huns et leur période de domination a conduit au bouleversement de la vie des autochtones et que la vie a continué, dans la plupart

<sup>27</sup> Și autorii *Compendiului* de Istoria României, M. Constantinescu, C. Daicoviciu, ș.a., recunosc că „s-a putut avea loc decît cel mult un început de romanizare”, p. 105.

<sup>28</sup> Miron Constantinescu și colab., *op. cit.*

<sup>29</sup> Eugenia Zaharia, *Cîteva observații despre arheologia și istoria secolelor VIII—XI pe teritoriul R.S. României, în Aluta*, I, 1969, p. 116—117 (vezi întreaga lucrare).

<sup>30</sup> Ion Nestor, capitolul cu privire la *Formarea poporului român* . . . în *Istoria poporului român* de sub redacția academicianului Andrei Oțetea, 1970.

des cas, sur les mêmes lieux, les autochtones gardant l'individualité ethnique. Ainsi, la céramique exécutée à la main au V-e siècle à Dodești (fig. 2/1), Berezeni-Vicoleni (fig. 2/7) et à la poterie de Horga (fig. 1/1), Dodești (fig. 1/2 ; 2/2, 3), Igești-Scindureni (fig. 3/1, 3, 9), Blăgești-Colonel (fig. 2/6), Bogdănești (fig. 3/2). etc., poursuit les traditions daco-romaines en évolution continue. Une aide de la continuité des autochtones est aussi les superpositions des sites de Dodești, comme le cimetière birituel — enterrement et incinération — de Bogdănești-Fălcui avec des parures de facture romaine-byzantine (fig. 7/8).

Dans le VI-e siècle la densité des établissements augmente de 60%, gardant les éléments de vieille tradition et de la romanisation dans les sites de Birlălești-Sturza (fig. 7/4, 9), Vădeni-Murgeni (fig. 7/1 ; 2/4), Vădeni-Gănești (fig. 7/12), Murgeni-Ursoaia (fig. 2/5 ; 3/4), etc. La présence du symbole chrétien sur quelques pots du VI-e siècle atteste le culte pratiqué par des habitants.

Du VII-e siècle on connaît encore beaucoup de sites — Vădeni-Murgeni (fig. 6/2), Pojorâni (fig. 3/7,8), Murgeni-I.A.S. (fig. 3/6), etc.

Bien plus qu'au VII-e siècle, dans le VIII-e siècle on connaît plusieurs sites avec des éléments proto-dridu à Fălcui (fig. 4/2, 3), Sărăteni (fig. 6/5), Viltotești (fig. 5/1), Dodești (fig. 5/6), etc., comme des pots des facture Romen-Borșevo à Adjudul-Vechi (fig. 1/3), Pojorâni (fig. 4/4), etc.

L'aspect culturel proto-dridu évolue et se généralise au IX-e—XI-e siècles dans le milieu de la culture Dridu, représenté dans plusieurs sites par des monnaies byzantines à Sărăteni (fig. 7/2), Suletea (fig. 7/3), par des objets de ornements de bronze à Vădeni-Murgeni (fig. 7/6), Fedești (fig. 7/7), Igești-Scindureni (fig. 7/9). Adjud (fig. 7/10), par des objets de fer à Suletea (fig. 8/1), Viișoara (fig. 8/2), Murgeni (fig. 8/3, 7), Dodești (fig. 8/4, 5), Epureni (fig. 8/6), par objets en os à Murgeni (fig. 9/2, 5, 8), Birlălești (fig. 9/4), Igești-Scindureni (fig. 9/6,7), aussi par une poterie variée et riche à Bogdănești-Fălcui (fig. 6/1). Borzești (fig. 5/3, 7), Murgeni, Roșcani, Grumezoaia, etc.

La culture Dridu peut-être suivie dans son évolution sur une période d'environ quatre siècles (IV—XI n.è., proto-dridu et Dridu) avec des racines profondes dans les traditions de la culture daco-romaine. Par conséquent, l'auteur ne peut pas adhérer à la thèse de Constantin Daicoviciu (Histoire de la Roumanie-compendium) qui soutient que la culture Dridu „est une culture slave (où, proprement dit, slavo-bulgare)”. Admettre une pareille thèse comment on aurait- expliquer alors la présence d'une massive population roumaine en XII—XIII siècle ? Un „miracle” ? Catégoriquement non.

Du XII-e siècle il y a des sites à Vaslui, Birlălești, Prodana-Birlad (fig. 5/2), etc., et du XIII-e siècle à Pogana (fig. 5/2), Birlălești-Sturza (fig. 5/4, 5), etc.

Les vestiges découvertes attestent, certes, qu'il s'agit sur ce territoire d'une population ethnique, sédentaire, qui, s'est intégrée dans son évolution au processus de romanisation jusqu'au VI-e siècle, y compris après, on a suivi le processus de la fin de la formation de la langue et du peuple roumain vers les siècles suivants. Evidemment, c'est un processus historique complexe qu'il faut rechercher encore, il ne s'agit pas d'un „reflux” venu d'en sud, soit de Transylvanie — au contraire, d'une évolution dans le contexte de la continuité ethnique, dans le cadre du développement unitaire de la culture matérielle et spirituelle dans tout le territoire de la Roumanie.

## LÉGENDE DES FIGURES

Fig. 1. — Céramique de V—VIII-e siècle : 3, travaillée à la main à Adjudul-Vechi et au tour, 1 Horga-sud ; 2, Dodești.

Fig. 2. — Céramique de V—VI-e siècle : 1, 4, 5, 7, 8 travaillée à la main et 2, 3, 6, au tour : 1—3, Dodești ; 4, Horga ; 5, Murgeni-Ursoaia ; 6, Blăgești-Colonel ; 7, Berezeni-Vicoleni ; 8, Blăgești-Crețana II.

- Fig. 3 — Céramique de V—VIII-a siècle : 5, 7, 8, travaillée à la main ; 1—4, 6, 9 ; au tour : 1, 3, 9, Igești ; 2, Bogdănești ; 4, Murgeni-Ursoaia ; 5, Igești-Scîndureni ; 6, Murgeni-I.A.S. ; 7, 8, Pojorăni.
- Fig. 4. — Céramique de VIII—XII-e siècle : 3, 4, travaillée à la main ; 1, 2, au tour : Prodana-Bîrlad ; 2, 5, Fălcui ; 6, Dodești.
- Fig. 5. — Céramique de VIII—XIII-e siècle : 1, Viltotești ; 2, Pogana ; 3, 7, Blăgești ; 4, 5, Bîrlălești-Sturza ; 6, Dodești.
- Fig. 6. — Céramique de VII—XI-e siècle : 2, travaillée à la main ; 1, 3, au tour : 1, Bogdănești ; 2, Vădeni-Murgeni ; 3, Sărățeni-école.
- Fig. 7. — Objets de bronze : 1, Horga-école ; 2, Sărățeni ; 3, Suletea ; 4, 9, Bîrlălești-Sturza ; 5, Vădeni-Murgeni ; 7, Fedești ; 8, Bogdănești ; 10, Igești ; 11, Adjud ; 12, Vădeni-Gănești.
- Fig. 8. — Objets de fer : 1, Suletea ; 2, Vișoara ; 3, Murgeni-I.A.S. ; 4, 5, Dodești ; 6, Epureni-gare ; 7, Murgeni-Oitza.
- Fig. 9. — Objets d'os : 1, 2, 5, 8, Murgeni-I.A.S. ; 3, 4, Bîrlălești-village ; 6, 7, Igești-Scîndureni.
-

