

EXPOZIȚIA „NOI DESCOPERIRI ARHEOLOGICE ÎN JUDEȚUL NEAMȚ (1965—1969)“

de VIRGIL MIHĂILESCU-BÎRLIBA, ȘTEFAN CUCOȘ și AUREL BUZILĂ

Multiplele sarcini ale activității muzeale cuprind, ca cea mai importantă, organizarea expozițiilor permanente și temporare, menite să introducă *noul* în ansamblul tematicii muzeelor, al căror rol științific și cultural-educativ capătă pondere din ce în ce mai mare în contextul spiritualității contemporane ¹.

Cercetarea științifică muzeală dă posibilitatea argumentării concrete formulărilor teoretice prin intermediul materialului expozițional și întreține informarea permanentă a vizitatorului. În acest mod expozițiile permanente sau temporare contribuie prin ineditul lor la integrarea cunoștințelor noi în ansamblul procesului instructiv-educational al fiecărui vizitator indiferent de vîrstă. Această sarcină socială a muzeului ca instituție de cultură, a stat la baza ideii organizării expoziției temporare, deschise la 20 august 1970 în cadrul *Muzeului arheologic Piatra Neamț*.

Organizarea expoziției — *Noi descoperiri arheologice în județul Neamț* — nu a fost lipsită de dificultăți. Existența materialului expozițional provenit din săpături sistematice și din descoperiri întimplătoare, nu era suficient pentru a defini o expoziție. Se impunea alegerea sălii, elaborarea unui plan tematic științific și aplicarea unor soluții tehnico-muzeografice care să permită menținerea unității științifice și estetice a expoziției permanente, dar în același timp să aibă o notă de originalitate.

O primă etapă a constituit-o amenajarea sălii, stabilirea tipului de mobilier și iluminatul în funcție de exponate și modul lor de expunere pentru a pune în valoare calitățile de martor autentic al epocii pe care o reprezintă.

Sala pentru expoziția temporară a fost stabilită ultima din circuitul muzeului, atît pentru a nu interveni în circuitul expoziției permanente, cît și pentru spațiul mare ce-l oferă. O condiție a alegerii sălii a fost

¹ Marcel Dragotescu, *Muzeele și locul lor în spiritualitatea contemporană*, în *MemAntiq.*, I, 1969, p. 405 și urm.

și iluminatul natural al acesteia, care permitea îmbinarea mai multor soluții tehnice de expunere.

Mobilierul s-a executat urmărind integrarea lui în cadrul general estetic al muzeului și posibilitățile de amplasare în sală. Mobilierul constă din alternarea vitrinelor verticale cu spațiul expozițional larg, cu vitrinele masă și stative. În vitrinele verticale dispunerea diferitelor



Fig. 1. — Detaliu din sala de expoziție.

tipuri de etajere din sticlă, a unor mici postamente, a petelor de culoare și oglinzilor pe fundal asigură o expunere variată și pune în evidență tridimensionalitatea exponatelor. În vitrinele-masă expunerea s-a făcut pe planuri înclinate îmbrăcate în pânză a cărei culoare nu distonează cu fondul exterior al mobilierului. Aplicarea și în acestea, a expunerii obiectelor pe plăci îmbrăcate în catifea înlătură stereotipul, monotonia și oferă vizitatorului un cadru viu, odihnitor, prin armonizarea culorilor.

La punerea în valoare a exponatelor contribuie și iluminatul. Întrucât sala dispune de lumină naturală s-a urmărit estomparea monotoniei acesteia prin dirijarea luminii cu ajutorul lămpilor fluorescente



Fig. 2. — „Akinakes”-ul de la Văratec.

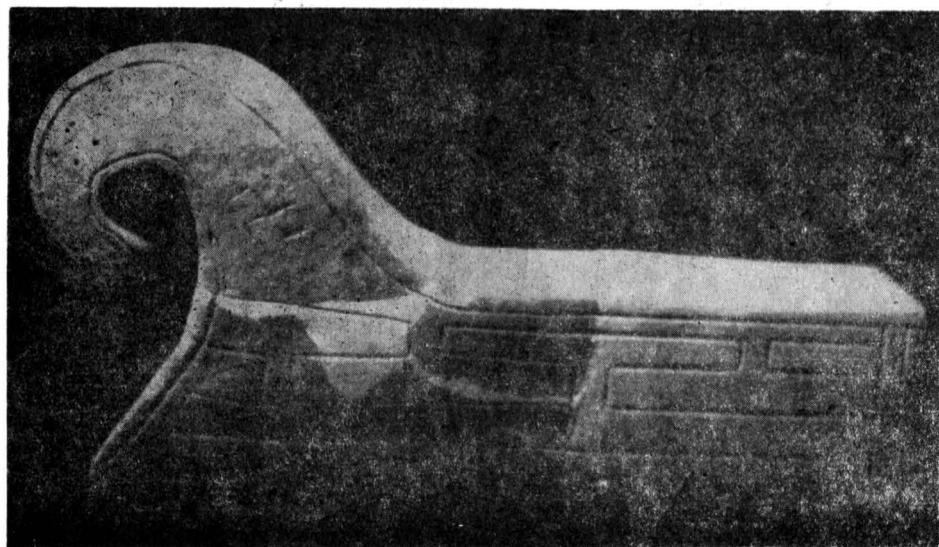
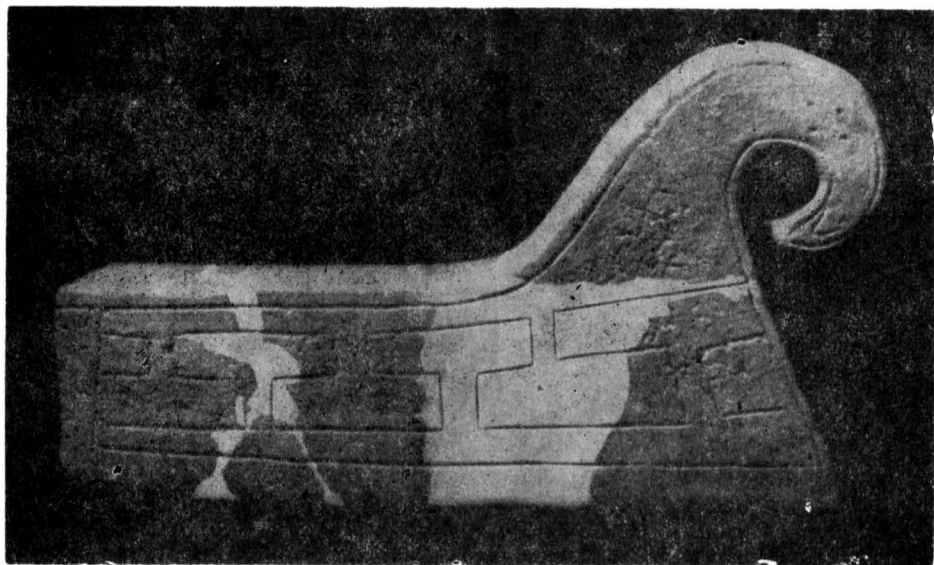


Fig. 3. — Cele două „feuerböcke”-uri de la Ghelăiești-sat.

mascate². Suplimentînd lumina naturală cu cea artificială dirijată s-a realizat o iluminare care dă contur liniilor obiectelor, iar unele din expozate, între care monedele și piesele de orfevrărie, par să emită ele lumina.

Asigurînd cadrul tehnic, s-a urmărit dispunerea obiectelor pe epoci, cronologic, evitînd aglomerarea de material, dar ales totuși ca acesta să redea nota de dezvoltare a perioadei respective.

Expunerea materialului arheologic a fost suplimentată cu texte și cadrul geografic al descoperirilor. Pentru a nu paraleliza expoziția temporară cu cea permanentă, textele au fost reduse la anunțarea așezării,

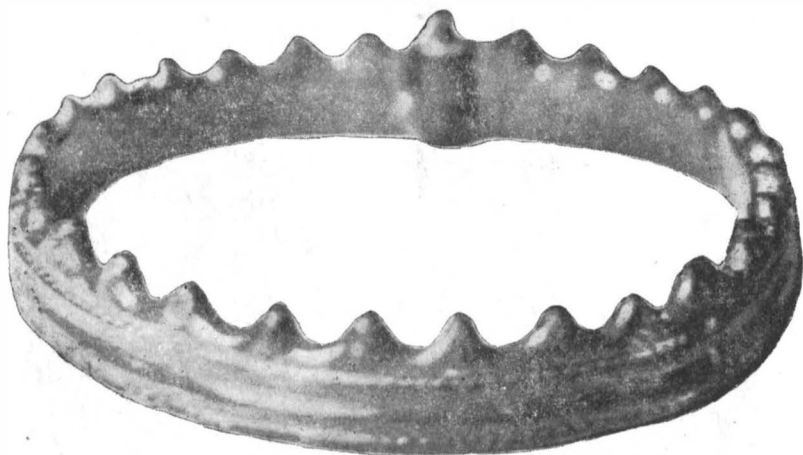


Fig. 4. — Colanul bastarn de la Țibucani

epocii și încadrarea cronologică a acesteia, iar etichetele sînt succinte și concludente trezind interesul vizitatorului, invitîndu-l să urmărească fiecare exponat.

Expoziția începe cu un panou pe care o hartă a județului Neamț, colată și reliefată, introduce pe vizitator în cadrul geografic al descoperirilor prezentate în vitrine (fig. 1). Pe un stativ, sub hartă se află expus un crater pictat, de tip Cucuteni AB, provenit dintr-un *ritual de fundație a unei locuințe*, cu care începe prezentarea materialului din așezarea neolitică Ghelăiești-Nedeia, (comuna Birgăoani), aparținînd fazei Cucuteni B1³. Urmează două vitrine verticale în care este expusă cera-

² F. Gheorghiuș, *Lumina în muzee*, în *Revista Muzeelor*, V, 1968, 4, p. 324.

³ A. Nițu, Șt. Cucos, D. Monah, *Ghelăiești (Piatra Neamț) I. Săpăturile din 1969 în așezarea cucuteniană „Nedeia”*, în *MemAntiq.*, III, 1971,

mica neolitică pictată în stilul grupelor caracteristice fazelor Cucuteni AB și B. Între acestea remarcăm, în prima vitrină, amfora pictată în stilul fazei Cucuteni AB, avînd în spațiile intermetopice reprezentate cîte o siluetă feminină ca pe vasele similare de la Traian⁴, vasele piriforme cu motive cordiforme, capacele de vase și greutăți piramidale pentru războiul de țesut. În vitrina a doua, alături de paharele și amforele cu decor pictat caracteristic fazei Cucuteni B1, se evidențiază un pahar cu

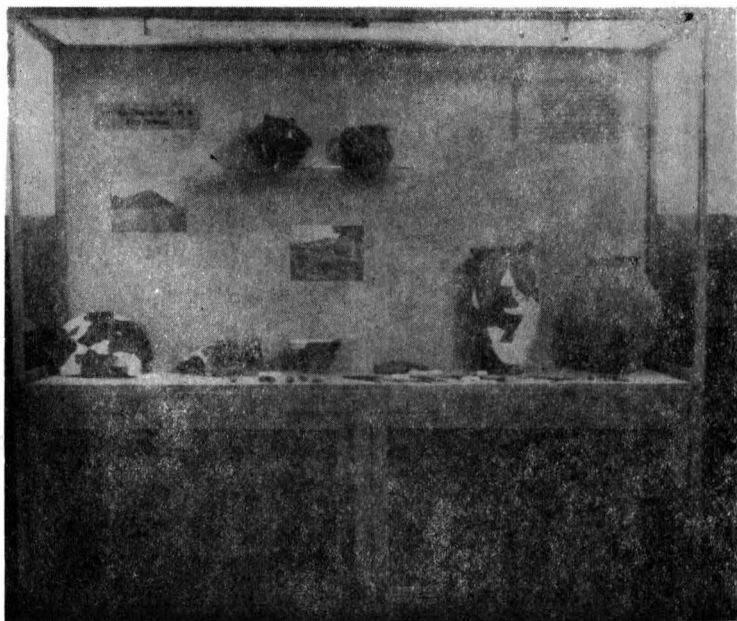


Fig. 5. — Detaliu din sala de expoziție.

decor metopic pe care sînt reprezentate două carnasiere ca pe ceramica galițiană⁵. Alături de acestea, de variația formelor și motivelor decorative a ceramicii cucuteniene, sînt prezentate vase întregi sau restaurate de tip Cucuteni C, ornate cu șnurul răsucit sau cu decor pectinat imprimat.

Urmează două vitrine masă în care este expusă plastica antropomorfă și zoomorfă, uneltele din piatră și silex, greutățile de la plasele de pescuit, percutoarele, uneltele din os, obiecte de podoabă și mobilier de

⁴ H. Dumitrescu, *Reprezentări antropomorfe pe vasele de la Traian*, în *Dacia*, NS, IV, 1960, p. 31—52.

⁵ B. L. Bogaevsky, *Les instruments de production et les animaux domestiques de Tripolié*, Leningrad, 1937, p. 223, fig. 74/2—5.

cult provenite din aceeași așezare. Din multitudinea acestor piese se detașează idoli antropomorfi cu reprezentarea plastică a încălțămintei⁶.

Ultimul material cu care se încheie prezentarea neoliticului provine din stațiunea Coșărari, comuna Bîrgăoani.

Piesele unui mormînt „à ciste” (o amforă și unelte din piatră), aparținînd *culturii amforelor sferice*, precum și două mici vase „Noua” (dintr-o necropolă), marchează două noi descoperiri întâmplătoare din județul nostru (Bîrgăoani și Bălușești, comuna Girov). Alte descoperiri întâmplătoare, dar tot atît de importante, sînt cele două „akinakes”-uri de la Petricani și Văratec (fig. 2)⁷.

Una din stațiunile arheologice care a dat la iveală materiale de o deosebită însemnătate pentru lămurirea problemei „bastarne” este și cea de la Ghelăiești-sat (comuna Bîrgăoani), unde *Muzeul arheologic Piatra Neamț* a efectuat săpături în anii 1968—1970. Ceramica tipic bastarnă, chirpicul din locuințe⁸, dar mai ales o fibulă „pomeraniană” din bronz⁹, ca și două „feuerböcke”-uri cu decor (fig. 3)¹⁰, individualizează în chip special această așezare. Descoperirile de tip bastarn sînt completate și prin expunerea unei noi achiziții — colanul de gît de la Țibucani¹¹, o splendidă piesă expozițională a cărei patină nobilă de culoare verzuie este evidențiată de plușul roșu pe care este plasată (fig. 4).

Pentru arheologia și istoria dacilor, cetatea dacică de la Bitca Doamnei reprezintă un nume consacrat, însemnătatea descoperirilor de aici fiind bine cunoscută în lumea științifică. Continuarea săpăturilor arheologice în anii 1965—1969, a marcat etapa finală a cercetării de aici, fiind rezolvate în cea mai mare parte, toate problemele de detalii care se mai puneau. În expoziția noastră temporară prezentăm numai materialele cele mai importante științific sau estetic: ceramică fină lucrată cu mina din secolul al II-lea î.e.n., ceramică din secolele I î.e.n.—I e.n. (fructiere, cățui, boluri, cănițe, ceramică pictată etc.), fusaiole, lustruitoare, produse de orfevrărie (verigi de argint, pinteni de fier ornați cu sîrmă de aur), diferite piese metalice din bronz și fier, mărgelile, produse romane de import etc. (fig. 5).

⁶ St. Cucos, *Reprezentări de încălțămintă în plastica neolitică de la Ghelăiești*, în *MemAntiq.*, III, 1970.

⁷ Virgil Mihăilescu-Bîrliba, *Un „akinakes” descoperit la Văratec (com. Agapia, jud. Neamț)*, în *SCIV*, 20, 1969, 2, p. 329—336.

⁸ Mircea Babeș, *Dacii și bastarnii*, în *MemAntiq.*, II, 1971, sub tipar.

⁹ Mircea Babeș, *Noi date privind arheologia și istoria bastarnilor (O „fibulă pomeraniană” descoperită în România)*, în *SCIV*, 20, 1969, 2, p. 195—218.

¹⁰ Mircea Babeș und Virgil Mihăilescu-Bîrliba, *Germanische latènezeitliche Feuerböcke aus der Moldau*, în *Germania*, 2, 1971, sub tipar.

¹¹ Elena Coman, *O piesă de podoabă germanică descoperită în județul Neamț*, în *SCIV*, 19, 1968, 3, p. 527—530.

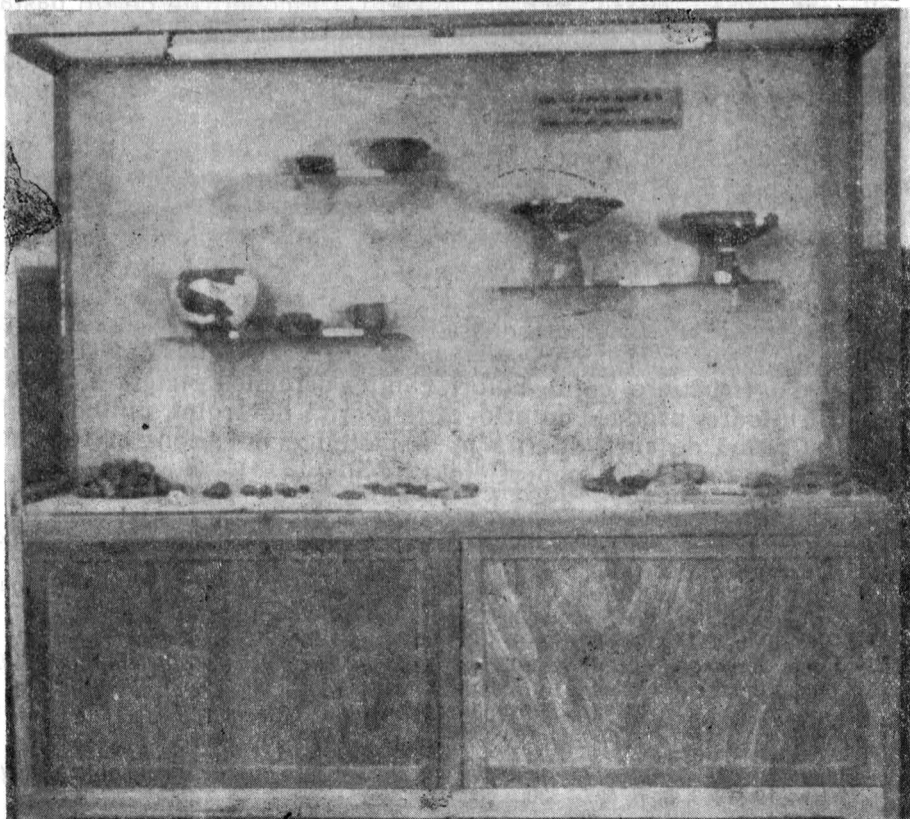
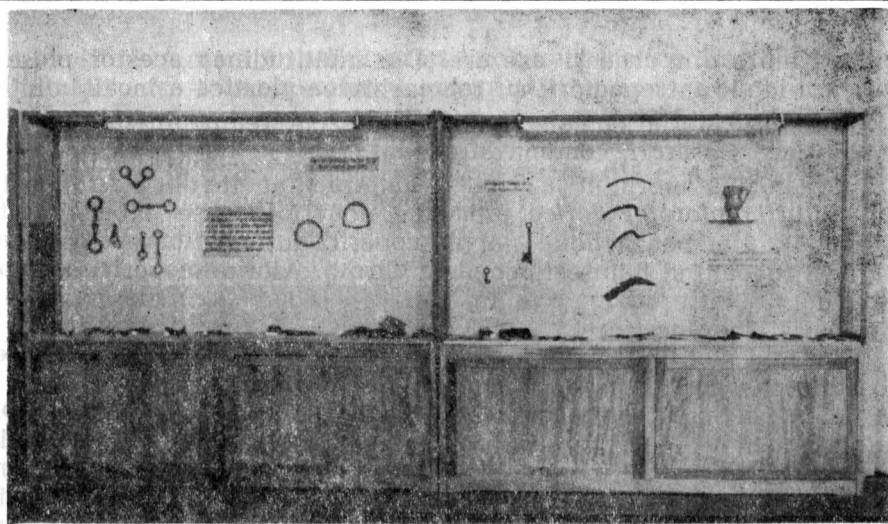


Fig. 6. Detaliu din sala de expoziție.

Încercînd să aducem și contribuția noastră la elucidarea nelămuririlor arheologice și istorice din perioada prefeudală, șantierul arheologic de la Brășăuți (comuna Dumbrava Roșie, orașul Piatra Neamț)¹² ne-a dat la iveală un complex de locuințe din secolele VIII—IX, alături de un nivel de locuire din secolul al XIII-lea. Ceramica de tip *Hlincea* și uneltele sînt prezente în expoziția noastră, în chip logic, alături de ceramica din secolul al XIII-lea de la Brășuți, uneltele, podoa-bele și olăria din secolele XIV—XV ale necropolei feudale de la Dărmănești (orașul Piatra Neamț)¹³.

În fine, un bogat material arheologic provenit de la Bîtca Doamnei, reprezintă epoca începuturilor feudalismului în zona noastră. Spadele mari de luptă, topoare, vîrfuri de lance, piese de harnașament, pîteni, unelte agricole și meșteșugărești, trei cruci relicvarii, sînt piesele care atrag atenția nu numai prin importanța lor științifică, ci și prin modul lor de expunere variat, folosindu-se etajerele de sticlă în scară, oglinzile și petele de culoare (fig. 6).

Partea centrală a sălii de expoziție este ocupată de patru mari vitrine-masă, unde pe un pluș de culoare albastru-închis sînt prezentate ultimele descoperiri monetare: marile tezaure de denari romani de la Bîrgăoani¹⁴, Borlești¹⁵, Rediu¹⁶ și Ciolpani¹⁷, precum și vasul-pusculiță cu tezaurul feudal din secolul al XVI-lea de la Piatra Neamț¹⁸.

Credem că prin organizarea acestei expoziții, am reușit să împlinim două deziderate de prim rang: 1. am pus la dispoziția unui public larg, cele mai noi rezultate ale cercetărilor noastre și, 2. am pregătit un bogat material expozițional, care va îmbogăți expoziția permanentă a muzeului. De asemenea, viitorul aducînd noi descoperiri, noi materiale, acestea vor putea fi incluse cu repeziciune în această expoziție, care

¹² Victor Spinei și Dan Monah, *Așezarea prefeudală de la Brășăuți*, în *MemAntiq.*, II, 1970, sub tipar.

¹³ Victor Spinei, *Necropola medievală de la Piatra Neamț-Dărmănești*, în *MemAntiq.*, I, 1969, p. 215—226.

¹⁴ Virgil Mihăilescu-Bîrliba, *Noi descoperiri de tezaure imperiale romane la Piatra Neamț*, în *Carpica*, I, 1968, p. 209—231.

¹⁵ Virgil Mihăilescu-Bîrliba, *Descoperiri de monede imperiale romane în județul Neamț*, în *SCN*, IV, 1968, p. 456—459.

¹⁶ *Ibidem*.

¹⁷ Virgil Mihăilescu-Bîrliba, *Descoperiri de monede antice și bizantine (III)*, în *MemAntiq.*, III, 1971, sub tipar.

¹⁸ O. Iliescu, C. Matasă și V. Mihăilescu-Bîrliba, *Date noi cu privire la circulația monetară în Moldova (secolul al XVI-lea)*, în *AM*, VIII, 1969, (sub tipar).

va atrage noi vizitatori, îndeplinindu-se astfel și menirea educativă a instituției noastre muzeale.

Existența expoziției temporare în forma și scopul prezentat constituie în același timp o modestă contribuție la noile căutări ale formulilor muzeografice de expunere și de ridicare a calității laturilor instructiv-educative ale activității muzeale.

THE EXHIBITION „NEW ARCHAEOLOGICAL DISCOVERIES IN THE COUNTY NEAMȚ (1965—1969)“

SUMMARY

The Archaeological Museum of Piatra Neamț organized a temporary exhibition in order to show the most recent archaeological discoveries to the visitors and to the researchers. At this exhibition were used the following techniques of exposing: the combination of the table glass cases with the vertical ones; the combining of natural and artificial light; the exposition on the shelves, on the props and stands, on the plates covered with coloured plush; the utilization of the looking-glasses; the utilization of a reduced auxiliary frame (some photoes from the archaeological sites, short texts and labels which show the settlements).

In this exhibition are presented the archaeological materials got from the following settlements: the Neolithic period — Ghelăiești (Nedeia) and Coșârari (Bîrgăoani); the period of transition from the Neolithic to the Bronze Age — Bîrgăoani; the Bronze Age — Bălușești (Girov); the Hallstatt — Văratec and Petricani; the Latène — the village of Bîrgăoani, Țibucani and Bîtca Doamnei; the Prefeudal — Brășăuți; the Medieval Age — Bîtca Doamnei and Dărmănești; Roman numismatics — Bîrgăoani, Ciolpani (Buhuși), Borlești and Reditu; medieval numismatics — Piatra Neamț (for all these see the notes from the text).

FIGURE EXPLANATIONS

- Fig. 1. — Detail from the exhibition room.
- Fig. 2. — „Akinakes“ from Văratec.
- Fig. 3. — The two „feuerböcke“ from Ghelăiești.
- Fig. 4. — The bastarnian necklace from Țibucani.
- Fig. 5. — Detail of the exhibition room.
- Fig. 6. — Detail of the exhibition room.