

## SĂPĂTURILE ARHEOLOGICE DIN JUDEȚUL NEAMȚ (II)\*

de ȘTEFAN CUCOȘ

Continuăm publicarea rezultatelor generale ale săpăturilor arheologice întreprinse de către muzeele de istorie din județul Neamț în colaborare cu Institutele Arheologice București și Iași și de către cercetătorii acestor institute. Pentru aceasta ne-am folosit de informațiile conducătorilor lucrărilor<sup>1</sup> și de unele publicații recente sau în curs de apariție.

Localitățile și punctele arheologice le menționăm în ordinea cronologică a epocilor cărora aparține materialul descoperit și sînt precizate pe harta județului.

1. *Ghigoești* (com. Ștefan cel Mare). Începute în anul 1969<sup>2</sup> în punctul *Trudești*<sup>3</sup>, lucrările arheologice au identificat o așezare neolitică aparținînd *culturii Precucuteni II*. Au fost dezvelite două locuințe de suprafață, de dimensiuni mari. Din inventarul acestora s-a recoltat ceramică, unelte și arme din silex, piatră, os și corn, plastică antropomorfă și zoomorfă. Au fost depistate resturi sporadice de ceramică liniară și urme de locuire din secolele IV—V e.n.

Săpăturile au fost efectuate de către Silvia Marinescu-Bîlcu (Institutul de Arheologie București).

2. *Gheldiești* (com. Birgăoani). S-au continuat săpăturile în așezarea neolitică de pe dealul Nedeia, fiind dezvelite 9 locuințe din care una din faza *Cucuteni A*. Celelalte 8 locuințe aparțin fazei *Cucuteni B1*.

\* Cronica noastră se referă la săpăturile arheologice efectuate în campania anului 1970 și la cele din anul 1969 care nu au fost înscrise în cronică precedentă.

<sup>1</sup> Mulțumim și pe această cale conducătorilor lucrărilor arheologice pentru amabilitatea de a ne fi pus la dispoziție informațiile.

<sup>2</sup> Dorin Popescu, *Săpăturile arheologice din Republica Socialistă România în anul 1969* în *SCIV*, 21, 3, 1970, p. 495.

<sup>3</sup> Așezare semnalată de C. Matasă, și intrată sub acest nume în literatura de specialitate; cf. C. Matasă, *Cercelări din preistoria județului Neamț*, în *BCMI*, 1938, 97, 1940, p. 34.

Bine conservate acestea au permis dezvelirea podinelor de lutuială și a platformelor pe birne (fig. 1).

Au fost cercetate opt gropi cu material ceramic, litic și osteologic încadrate fazelor Cucuteni A2, AB2 și B1. S-au recoltat vase întregi și fragmentare, unelte și arme din silex, piatră, os și corn, plastică antropomorfă și zoomorfă.



Fig. 1. — Aspect de pe șantierul arheologic Gheleşti-Nedeia.

În locuințele 6 și 8 au fost găsite un număr mare de greutateți piramidale din lut ars pentru războiul de țesut și greutateți sferoidale pentru plasele de pescuit.

S-au descoperit trei complexe rituale din care unul — „colțul cultului domestic” — cu patru idoli antropomorfi dispuși cardinal într-un frumos vas Cucuteni AB pictat în stilul grupei  $\gamma$

Săpăturile au fost conduse de Anton Nițu (Institutul de Arheologie Iași) și Ștefan Cucuș (Muzeul Arheologic Piatra Neamț).

3. *Ghelăiești-sat* (com. Birgăoani). Continuându-se cercetările din anii 1968—1969<sup>4</sup>, s-au trasat încă patru secțiuni în așezarea bastarnă din sec. II—I î.e.n. S-a surprins același nivel de locuire din anii precedenți, scoțându-se la iveală ceramică, unelte din piatră și os, precum și două complexe de locuire cu pietre arse, chirpic și resturi de vetre.

A fost recoltată ceramică fragmentară lucrată la mână aparținând categoriilor fină și grosieră.

Lucrările au fost întreprinse de Mircea Babeș (Institutul de Arheologie București) și Virgil Mihăilescu-Bîrliba (Muzeul Arheologic Piatra Neamț).

4. *Davideni* (com. Țibucani). Cercetările din această campanie au surprins noi dovezi privind așezarea prefeudală datată în secolele VI—VII. În afara materialului ceramic, menționăm descoperirea unei locuințe prefeudale de tipul semibordeielor și alta cu pietrar.

S-au identificat și urme aparținând epocii bronzului (cultura Noua), hallstatt-ului, precum și materiale ce indică prezența unei așezări bastarne. Incertă rămîne încă existența unui nivel de tip Dridu, presupus în urma cercetărilor din anul precedent.

Săpăturile au fost efectuate de către I. Mitrea (Institutul Pedagogic Bacău) și I. Untaru (Muzeul de istorie Țirgu Neamț).

5. *Bîtca Doamnei* (or. Piatra Neamț). În campania anului 1970 s-a cercetat zona „extra-muros”, și s-a identificat un strat sporadic de locuire care pe baza fragmentelor ceramice descoperite a fost atribuit secolilor II—I î.e.n. (fig. 2).

Săpături conduse de Nicolae Gostar (Universitatea „Al. I. Cuza” Iași), Silviu Sanie (Institutul de Arheologie Iași), Virgil Mihăilescu-Bîrliba și Aurel Buzilă (Muzeul Arheologic Piatra Neamț).

6. *Văleni* (com. Botești). Continuate în campania anului 1970, săpăturile începute în anii anteriori în necropola carpică, au avut drept rezultat dezvelirea a 607 morminte aparținând în aceiași măsură ritului incinerăției cît și inhumației. A fost epuizată dezvelirea necropolei nr. 1.

Cercetările au fost întreprinse de către Ion Ioniță (Institutul de Arheologie Iași) și Vasile Ursache (Muzeul de Istorie Roman).

7. *David* (com. Botești). S-a practicat un sondaj într-o necropolă carpică fiind dezvelite șapte morminte de incinerăție cu inventarul respectiv.

---

<sup>4</sup> Mircea Babeș, *Noi date privind arheologia și istoria bastarnilor* (O „*fibulă pomeraniană*” descoperită în România), în *SCIV*, 20, 2, 1969, p. 195—218; idem, *Dacii și bastarnii*, în *MemAntiq*, II, 1970, (sub tipar); Mircea Babeș und Virgil Mihăilescu-Bîrliba, *Germanische latènezeitliche Feuerböcke aus der Moldau, in Germania*, 2, 1971 (sub tipar).

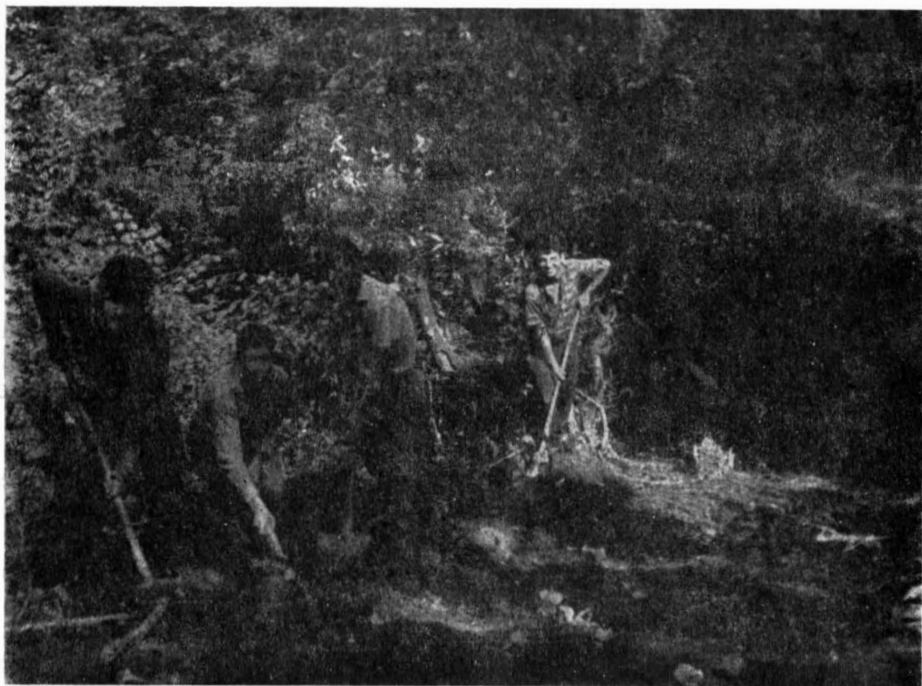


Fig. 2. — Aspect de pe șantierul arheologic Bitca Doamnei.

Lucrări conduse de către Ion Ioniță (Institutul de Arheologie Iași) și Vasile Ursache (Muzeul de istorie Roman).

8. *Săbăoani* (com. Săbăoani). S-au continuat săpăturile începute în anii precedenți epuizându-se și a doua necropolă carpică. S-a recoltat un însemnat material ceramic și s-au făcut precizări referitoare la riturile funerare folosite de carpi.

Cercetările au fost efectuate de Vasile Ursache (Muzeul de istorie Roman).

9. *Poiana-Dulcești* (com. Dulcești). Au fost continuate săpăturile mai vechi în așezarea carpică recoltându-se un bogat material ceramic<sup>5</sup>.

Săpături întreprinse de Gheorghe Bichir (Institutul de Arheologie București).

10. *Mastacăn* (com. Borlești). S-a efectuat un sondaj la marginea satului, pe locul unde s-au găsit cițiva denari romani imperiali din secolele I—II e.n. și a fragmentelor vasului, care este de factură carpică.

<sup>5</sup> Informație de la Mircea Babeș, căruia îi aducem mulțumirile noastre.



Fig. 3. — Aspect de șantier — Brășăuți (Piatra Neamț).

Sondaj practicat de Virgil Mihăilescu-Bîrliba (Muzeul Arheologic Piatra Neamț).

11. *Brășăuți* (com. Dumbrava Roșie). Prin cele șase secțiuni trasate în acest an s-au dezvelit două locuințe medievale timpurii, cu nivele de refacere (sec. XIII), nouă cuptoare de încălzit, un semibordei cu pietrar și material ceramic de tip Hlincea (secolele VIII—IX), fig. 3).

Săpături conduse de către Victor Spinei (Institutul de Arheologie Iași) și Dan Monah (Muzeul Arheologic Piatra Neamț).

12. *Roman* (or. Roman). În curtea școlii generale nr. 5 s-au continuat săpăturile într-o necropolă medievală aparținând secolelor XVI—XVII și o așezare din secolele XV—XVI. Au fost dezvelite 25 morminte medievale cu inventar compus din ceramică, monede, cercei etc.

Lucrări conduse de către Domnița Hordilă (Muzeul de istorie Roman).

13. *Cordun* (or. Roman). S-a practicat un sondaj pe locul unde au fost găsite câteva monede feudale. Lucrările au dus la descoperirea unui tezaur de monede feudale din secolul al XVII-lea.

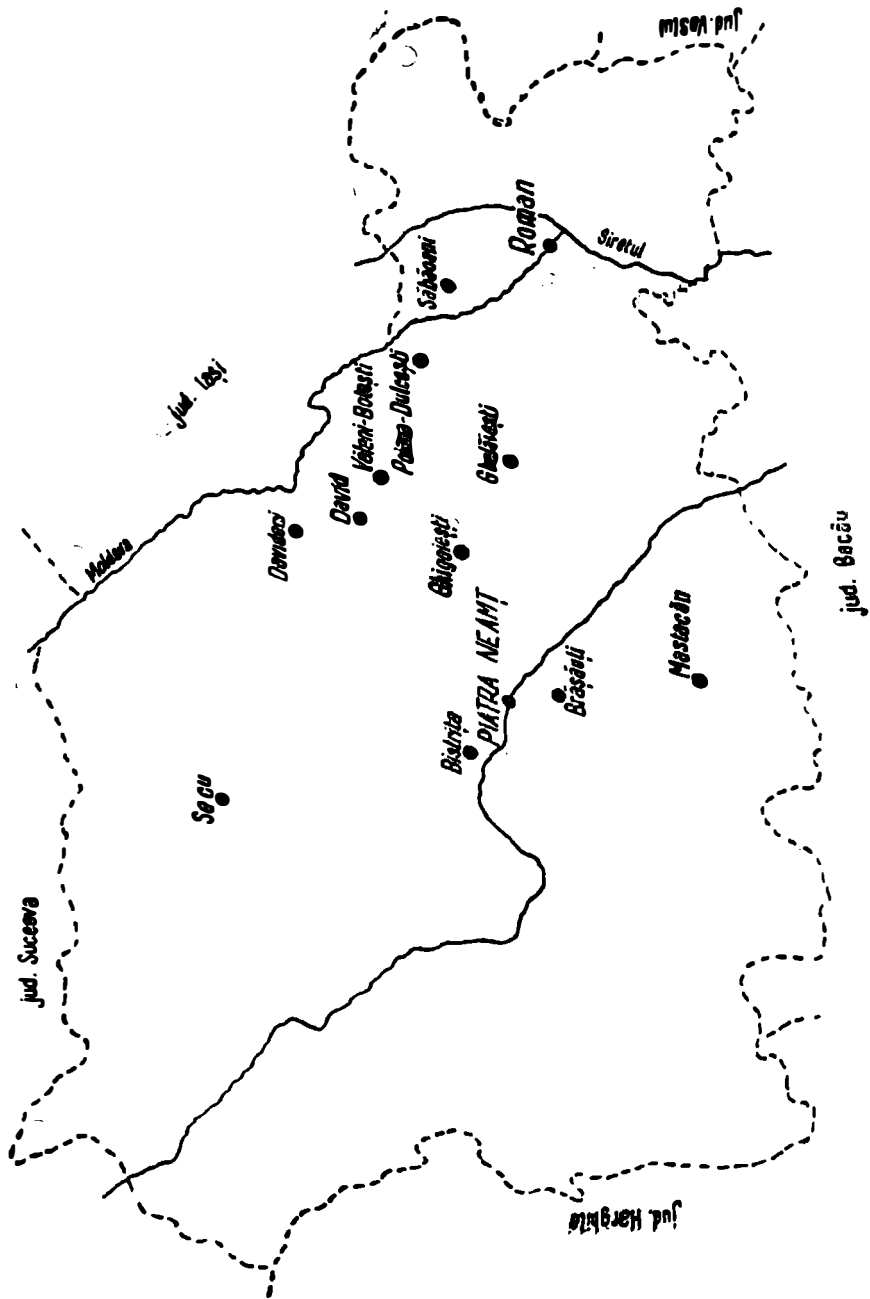


Fig. 4. — Harta descoperirilor arheologice din județul Neamț (1970).

Sondaj efectuat de către Domnița Hordilă (Muzeul de istorie Roman).

14. *Mănăstirea Bistrița* (com. Vișoara). A fost continuată cercetarea arheologică în vederea restaurării mănăstirii. Sondajele practicate în acest an au dus la identificarea unui nivel din secolul al XV-lea, morminte anterioare acestuia, un canal de aducțiune a apei și a fost recoltată ceramică fragmentară și cahle de diverse tipuri.

Lucrările arheologice au fost conduse de Adrian Bătrîna-Milencovici (Direcția Monumentelor Istorice).

15. *Mănăstirea Secu*. În acest an s-a încheiat cercetarea arheologică efectuată cu scopul restaurării mănăstirii. Au fost identificate urmele clădirilor din secolul al XVII-lea, s-a stabilit primul nivel de călcare în interiorul bisericii, iar în interiorul incintei s-au descoperit fundația unei clădiri din lemn (secolul al XVI-lea) și morminte din secolele XVI, XVII și XIX.

Cercetarea arheologică efectuată de către Adrian Bătrîna-Milencovici (Direcția Monumentelor Istorice).

---

#### FIGURE EXPLANATIONS

Fig. 1. -- Aspect from the archaeological site of Ghelăiești-Nedeia.

Fig. 2. --- Aspect from the archaeological site of Bîtca Doamnei.

Fig. 3. ... Site aspect — Brășăuți (Piatra-Neamț).

Fig. 4. --- The map of the archaeological discoveries from the county Neamț. (1970).

