

VÎRFURI DE LANCE GUMELNIȚENE DESCOPERITE LA GLINA

de VASILE CHIRICA

Săpăturile arheologice de pe *tell*-ul gumelnițean de la Glina, reluate în 1969, au fost continuate în anul următor prin adâncirea suprafeței deschise în campania anterioară, pînă la baza nivelului corespunzător culturii Boian.

În afară de ceramică, cea mai numeroasă categorie de obiecte o constituie piesele din silex și piatră. Dintre acestea, mai importante sînt trei vîrfuri de lance din silex, unul întreg și două fragmentare.

Primul vîrf (fig. 2/2, 3/4) a fost descoperit în nivelul situat la baza locuinței 5, aparținînd etapei Gumelnița A₂. Vîrful, cu lungimea de 9,3 cm, lățimea de 4 cm și grosimea de 0,8 cm, are forma triunghiular alungită, cu laturile denticulate fin și ușor arcuite spre vîrf. Piesa este lucrată bifacial pe o așchie lamelară subțiată prin retușe plate, pornind de la margini spre centru. Pe margini retușele sînt destul de regulate, „sub paralele” iar spre mijloc mai largi. În partea dinspre bază, piesa prezintă două scobituri retușate, dispuse simetric, cîte una pe fiecare latură. Baza propriu-zisă conține o scobitură centrală retușată. În secțiune piesa este lenticulară, aplatisată. Atît scobiturile laterale, cît și cea centrală, trebuiau să asigure fixarea piesei la o coadă mai groasă.

Materia primă care a fost utilizată la confecționarea piesei o constituie silexul cafeniu, zis balcanic, cu nuanțe roșcate, albicioase și vineții.

În apropierea acestui vîrf de lance a fost descoperit un altul (fig. 1/1 ; 3/1), fragmentar, din care lipsește atît partea superioară cît și baza, fapt pentru care nu se poate preciza dacă el se încadrează în aceeași categorie, sau dacă a avut baza dreaptă, cu sau fără scobituri. Piesa, avînd dimensiunile de 4,5 × 3,6 × 0,6 cm, este de formă triunghiular prelungă, în secțiune lenticulară aplatisată și a fost cioplită, de asemenea, dintr-o așchie lamelară, cu retușe foarte fine, „în pojghiță”, „sub paralele” pe margini, iar spre centru mai largi. Pe laturile lungi prezintă unele mici știrbituri rezultate în urma prelucrării. Spre deosebire de primul vîrf, acesta din urmă are culoarea cafeniu-deschisă.

În stratul de cultură aparținînd etapei Gumelnița 1b, a fost descoperit un al treilea vîrf de lance (fig. 1/2 ; 3/2), rupt din vechime la partea superioară. În starea actuală, piesa are lungimea de 7,4 cm, lățimea de 4,3 cm și grosimea de 0,6 cm. Forma inițială a piesei a fost tot triunghiular alungită. Baza este ușor concavă, retușată pentru a forma o porțiune subțiată, necesară înmănunchării, iar laturile lungi, retușate cu retușe semiabrupte pe margini, sînt ușor

rotunjite spre bază. În rest, piesa prezintă, pe ambele fețe, retușe largi plane, de suprafață, pornite de la centru spre margini. Culoarea silexului este cafeniu-închisă.

În afară de aceste virfuri de lance, a mai fost descoperită o așchie lame-lară (fig. 2/1; 3/3), fragmentară, de formă triunghiular neregulată cu dimen-siunile de $7,5 \times 3,4 \times 0,9$ cm. Pe o porțiune a suprafeței dorsale se păstrează cortexul. Piesa, descoperită în nivelul corespunzător etapei Gumelnița A₂, prezintă un început de retușare pentru a fi transformată în virf de lance. Pe fața dorsală, în porțiunea dinspre virf, piesa este subțiată prin desprinderi neregulate, iar pe fața ventrală prezintă retușe regulate, aplicate de la margine spre centru. Mijlocul acestei fețe este lis. Intenția „meșterului” a fost să apla-tizeze ambele suprafețe prin retușe, pentru ca, în felul acesta, virful respectiv să capete, în secțiune, forma lenticular applatizată. În urma spargerii, piesa a fost abandonată. Materia primă o constituie același silex, zis balcanic, de culoare cafenie, cu pete roșcate, din care au fost prelucrate aproape toate uneltele și armele din silex de la Glina, aparținând culturii Gumelnița.

Pe baza datelor de care dispunem până în prezent, s-ar părea că, pe teri-toriul țării noastre, virfurile de lance din silex apar abia în aria culturii Gumel-nița, începînd cu etapa sa timpurie, așa cum o dovedesc descoperirile de la Medgidia și Hirșova, pentru ca cele mai numeroase să fie atestate în etapele următoare, cum s-a observat în așezarea eponimă de la Gumelnița, la Căscioa-rele, Sultana, Luncavița, Brăilița, Pietrele, Vidra, Teiu, Glina, Giangoiești ¹. Aceste piese sînt documentate și în așezările eneolitice de tip Ariușd-Cucu-teni (la Trușești ², Hăbășești ³, Traian-Dealul Fintinilor ⁴, Ruginoasa ⁵), în complexul înmormîntărilor cu ocră (la Casimcea ⁶), pînă spre sfîrșitul epocii bronzului (la Trușești ⁷, Gîrbovăț ⁸ etc.).

În ceea ce privește tehnica de prelucrare, precum și materia primă utilizată, constatăm că, cu excepția virfurilor de lance de la Trușești, dintre care unele aparțin etapei Cucuteni A, iar altele epocii bronzului ⁹, retușate numai pe margini, mijlocul pieselor fiind lis, toate aceste arme sînt prelucrate pe ambele fețe, cu retușe de suprafață „în pojghită” ¹⁰, dispuse mai regulat „sub paralel” pe margini. Ele au fost lucrate din silex zis balcanic, adus de peste Dunăre, din carierele platformei prebalcanice, unde se pare că existau chiar anumite centre de aprovizionare cu materie primă ¹¹.

Virfurile de lance din silex descoperite pînă în prezent la noi se deosebesc doar din punct de vedere tipologic. În această privință, se pot distinge două grupe mai importante:

a. Virfuri triunghiulare (sau triunghiular alungite) cu două scobituri, relativ simetrice, în porțiunea dinspre bază a laturilor lungi. Pînă acum, pe teritoriul țării noastre au fost descoperite patru virfuri de acest tip. Acestea se deosebesc între ele numai prin forma bazei, care este dreaptă (Vidra ¹² și Gumelnița ¹³) sau concavă (Vidra ¹⁴ și Glina). Astfel de piese au mai fost identificate în Germania ¹⁵ și Bulgaria ¹⁶.

b. Virfuri triunghiulare sau triunghiular alungite, avînd laturile lungi simple (unele fiind denticulate) fără scobituri. Baza acestor piese este dreaptă (Sălcuța ¹⁷, Trușești ¹⁸, Gumelnița ¹⁹, Casimcea ²⁰, Gîrbovăț ²¹ etc.), ușor convexă (Vădastra ²²) sau ușor concavă (Brăilița ²³, Ariușd ²⁴, Trușești ²⁵, Glina etc.). Remarcăm faptul că în unele din așezările cercetate au fost iden-

tificate toate variantele din categoria a doua (la Teiu, Traian-Dealul Fîntînilor, Drăgușeni ²⁶ etc.). Analogii putem stabili în Franța ²⁷, Bulgaria ²⁸ și Uniunea Sovietică ²⁹, cu mențiunea că acelea descoperite în Franța sînt lise pe fața de așchiere, avînd forma mult alungită, asemănătoare, de altfel, cu una din piesele descoperite în stațiunea eponimă de la Gumelnița.

Un tip aparte îl reprezintă virful de lance cu doi spini la bază, descoperit la Luncavița ³⁰. Acesta constituie, pînă în prezent, o descoperire unică, atît pe teritoriul României, cît și în stațiunile contemporane culturii Gumelnița din sudul și sud-estul Dunării ³¹.

Revenind la virfurile de lance descoperite la Glina, se pune problema provenienței lor, dacă reprezintă piese de import din sudul Dunării sau de aici a fost adusă doar materia primă, iar prelucrarea s-a făcut pe loc. Descoperirea acelei piese cu început de prelucrare pentru a fi transformată în virf de lance nu lasă nici o îndoială asupra faptului că prelucrarea s-a făcut pe locul așezării de către „meșteri“ specializați în prelucrarea uneltelor și armelor din silex. Această afirmație este întărită și de numeroasele piese de silex: lame, gratoare, burine etc. descoperite în toate așezările neolitice și din epoca bronzului. Pentru susținerea afirmației de mai sus, mai amintim descoperirea unui atelier de prelucrare a virfurilor de săgeată și sulită, datînd din vremea culturii Sălcuța ³².

Materia primă utilizată la confecționarea virfurilor a fost adusă însă în stadiul de semiprelucrare, întrucît în stațiunile cercetate pînă în prezent, lipsesc aproape în întregime deseurile rezultate din prelucrarea silexului. Astfel, la Glina au fost descoperite, în afară de piesele tipice amintite mai sus, nuclee care păstrează negativele desprinderilor lamelare.

În stadiul actual al cercetărilor este greu de precizat dacă aceste piese reprezintă imitații după virfuri de lance aduse prin schimb, odată cu materia primă, sau dacă ele constituie o realizare a „meșterilor“ locali, întrucît, după cum am văzut, pe teritoriul României au fost descoperite doar patru virfuri de tipul cu două scobituri retușate la bază. De asemenea, este greu de precizat dacă aceste piese sînt continuate din cultura Boian, pe fondul căreia s-a dezvoltat cultura Gumelnița, deoarece în culturile anterioare lipsesc astfel de piese.

Descoperirea virfurilor de lance prelucrate în ateliere locale, din silex adus din platforma prebalcanică, aduce o nouă contribuție la problema schimbului între comunitățile omenești din epoca neolitică. În felul acesta sînt documentate relațiile de schimb între anumite centre de „exportare“ a materiei prime din Peninsula Balcanică și purtătorii culturilor neolitice din sudul, sud-estul și sud-vestul României, unii dintre aceștia ajunși, prin specializarea în făurirea uneltelor și a armelor din silex, la o tehnică superioară de producție. În privința tehnicii de execuție, se pare că gumelnițenii erau avansați față de purtătorii culturii Cucuteni deoarece după cum am văzut, virful de lance descoperit la Trușești, aparținînd culturii Cucuteni, nu era retușat pe întreaga suprafață, ci numai pe margini.

Virfurile de lance erau folosite la vîntătoare și în eventualele conflicte intertribale. Pentru aceasta se pare că existau chiar anumite practici rituale, fapt atestat prin descoperirea la Brăilița ³³, în mediul gumelnițean (nivel II), a șapte virfuri de lance așezate într-o locuință, lingă vatră. Depunerea acestor

arme lângă vatră avea, credem, rolul să ajute membrii tribului la vînarea animalelor sălbatice, vatra fiind locul de pregătire a hranei; pe de altă parte, vîrfurile de lance au putut fi puse și în scopul apărării împotriva unor atacuri din partea altor triburi, vatra constituind simbolul locuinței, al adăpostului. Nu este exclusă nici posibilitatea ca aceste arme să fi fost depozitate din cauza părăsirii în grabă a locuinței, ele urmînd a fi refolosite după revenirea tribului pe locul vechii așezări.

Cercetările arheologice viitoare vor aduce, fără îndoială, noi precizii privind uneltele și armele din silex folosite de membrii triburilor neolitice sau din epoca bronzului, ocupațiile lor (în special vînațoarea), precum și relațiile de schimb dintre comunitățile omenești de la sudul și nordul Dunării.

NOTE

- ¹ Pentru aceste descoperiri cf. Al. Păunescu, *Evoluția uneltelor și armelor de piatră cioplită descoperite pe teritoriul României*, Buc., 1970, p. 173—182.
- ² A. Florescu, M. Florescu, *Șantierul arheologic Trușești*, în *Materiale*, VII, 1960, p. 85, fig. 7/6.
- ³ Vl. Dumitrescu, *Hăbășești*, Buc., 1954, p. 237, fig. 13/1.
- ⁴ H. Dumitrescu-Vl. Dumitrescu, *Săpăturile de la Traian-Dealul Fintînii*, în *Materiale*, VI, 1959, p. 162, fig. 3/1.
- ⁵ H. Dumitrescu, *La station préhistorique de Ruginoasa*, în *Dacia*, III—IV, (1927—1932), Buc., 1933, p. 61—62, apud Al. Păunescu, *op. cit.*, p. 186.
- ⁶ D. Popescu, *La tombe à ocre de Casimcea (Dobrogea)*, în *Dacia*, VII—VIII, (1937—1940), Buc., 1941, p. 85, fig. 1/1—3.
- ⁷ A. Florescu, M. Florescu, *op. cit.*, p. 87, fig. 9/1.
- ⁸ A. Florescu, St. Rugină, D. Vicoveanu, *Așezarea din epoca bronzului tirziu de la Gîrbovăș, în Danubius*, I, 1967, p. 87, fig. 8/4.
- ⁹ A. Florescu, M. Florescu, *op. cit.*, p. 85, fig. 7/6, p. 87, fig. 9/1.
- ¹⁰ Al. Păunescu, *op. cit.*, p. 51.
- ¹¹ Vl. Dumitrescu, *Gumelnita, sondajul stratigrafic din 1960*, în *SCIV*, 17, 1966, 1, p. 59; D. Berciu, *Săpăturile de la Pietrele*, în *Materiale*, II, 1956, p. 515.
- ¹² S. Morintz, D. V. Rosetti, *Din cele mîi vechi timpuri și pînă la formarea Bucureștilor*, în *Bucureștii de odinioară în lumina săpăturilor arheologice*, Buc., 1959, p. 17, pl. IX/2.
- ¹³ Al. Păunescu, *op. cit.*, p. 295, fig. 32/2.
- ¹⁴ S. Morintz și D. V. Rosetti, *op. cit.*, pl. IX/3.
- ¹⁵ R. Ströbel, *Die Feuersteingeräte der Pfahlbaukultur*, în *Mannus-Bücherei*, 66, Leipzig, 1939, fig. 9/3, apud Al. Păunescu, *op. cit.*, p. 52.
- ¹⁶ G. Georgiev, N. Angelov, *Raskopki na selișnata mogila do Ruse prez 1948—1949 god*, în *Izvestiia-Institut*, XVIII, 1952, p. 127—129; idem în *Izvestiia-Institut*, XXI, 1957, p. 59—64, 126, apud Al. Păunescu, *op. cit.*, p. 51; V. Mikov, *Selișnata mogila do s. Zvet-Burgas*, în *Izvestiia-Institut*, XXIV, 1961, p. 271, fig. 3/n.
- ¹⁷ D. Berciu, *Contribuții la problemele neoliticului în România în lumina noilor cercetări*, Buc., 1961, p. 191—202, fig. 58/8—9.
- ¹⁸ A. Florescu, M. Florescu, *op. cit.*, p. 85, fig. 7/6.
- ¹⁹ Al. Păunescu, *op. cit.*, p. 176.
- ²⁰ D. Popescu, *op. cit.*, p. 85—86, fig. 1/1—3.
- ²¹ A. Florescu, St. Rugină, D. Vicoveanu, *op. cit.*, p. 87, fig. 8/4.
- ²² V. Christescu, *Les stations préhistoriques de Vădastra*, în *Dacia*, III—IV, 1927—1932, Buc., 1933, p. 210—211, fig. 49/3.
- ²³ N. Hartuchi, I. T. Dragomir, *Săpăturile arheologice de la Brăilița. Raport preliminar*, în *Materiale*, III, 1957, p. 132, fig. 3/1.
- ²⁴ Al. Păunescu, *op. cit.*, 191.
- ²⁵ A. Florescu, M. Florescu, *op. cit.*, p. 87, fig. 9/1.

- ²⁶ Al. Păunescu, *op. cit.*, p. 180—189.
- ²⁷ J. Déchelette, *Manuel d'Archéologie*, I, Paris, 1924, p. 494, fig. 173.
- ²⁸ V. Mikov, *op. cit.*, p. 271, fig. 3/m.
- ²⁹ N. N. Gurina, *Neolit lesnoi i lesostepnoi zon evropeiskoi ciasti SSSR*, în *Kamennii vek na teritorii SSSR*, Moscova, 1970, p. 143, fig. 3/11.
- ³⁰ Eugen Comșa, *Raport preliminar asupra sondajului de lângă Luncavița*, în *SCIV*, III, 1952, p. 415, fig. 34/6.
- ³¹ Pentru acest vîrf de lance, Al. Păunescu, *op. cit.*, p. 52 găsește analogii într-o așezare palafită de la Olivone.
- ³² C. S. Nicolaescu-Plopșor, *Un atelier neolitic pentru confecționarea vîrfurilor de săgeată: „Grindul lui Iancu Mușat-Orlea”*, în *SCIV*, XI, 1960, 2, p. 367—371, pl. I/1,5.
- ³³ N. Harțuchi, I. T. Dragomir, *op. cit.*, p. 132.

GUMELNIȚA SPEAR HEADS DISCOVERED AT GLINA

SUMMARY

Within the framework of the archaeological diggings done on the Glina's „tell”, among the silex objects there were also found two spear heads, one of them unbroken, and the other one in fragments.

The raw material is made up of Balcanic silex. The entire spear head, which has a length of 9.3 cm and the maximum width of 4 cm, has two grooves placed almost symmetrically. Spear heads of this kind, or of almost similar type were also found in other places belonging to the Gumelnița culture, as well as to other eneolithic cultures, or to the Bronze Age.

The objects represents an achievement of a local „master” and was used as a weapon for hunting or in the intertribal conflicts.

Fig. 1—3. Spear heads of silex discovered at Glina.

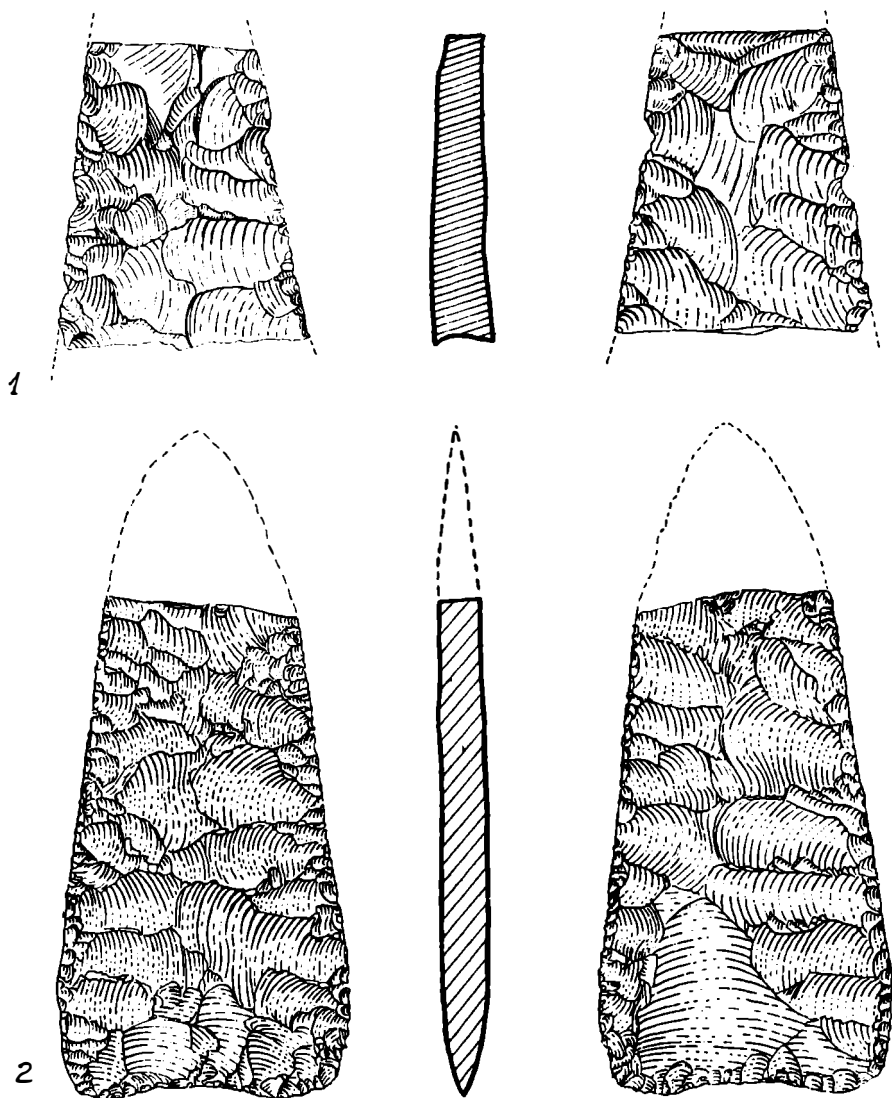


Fig. 1

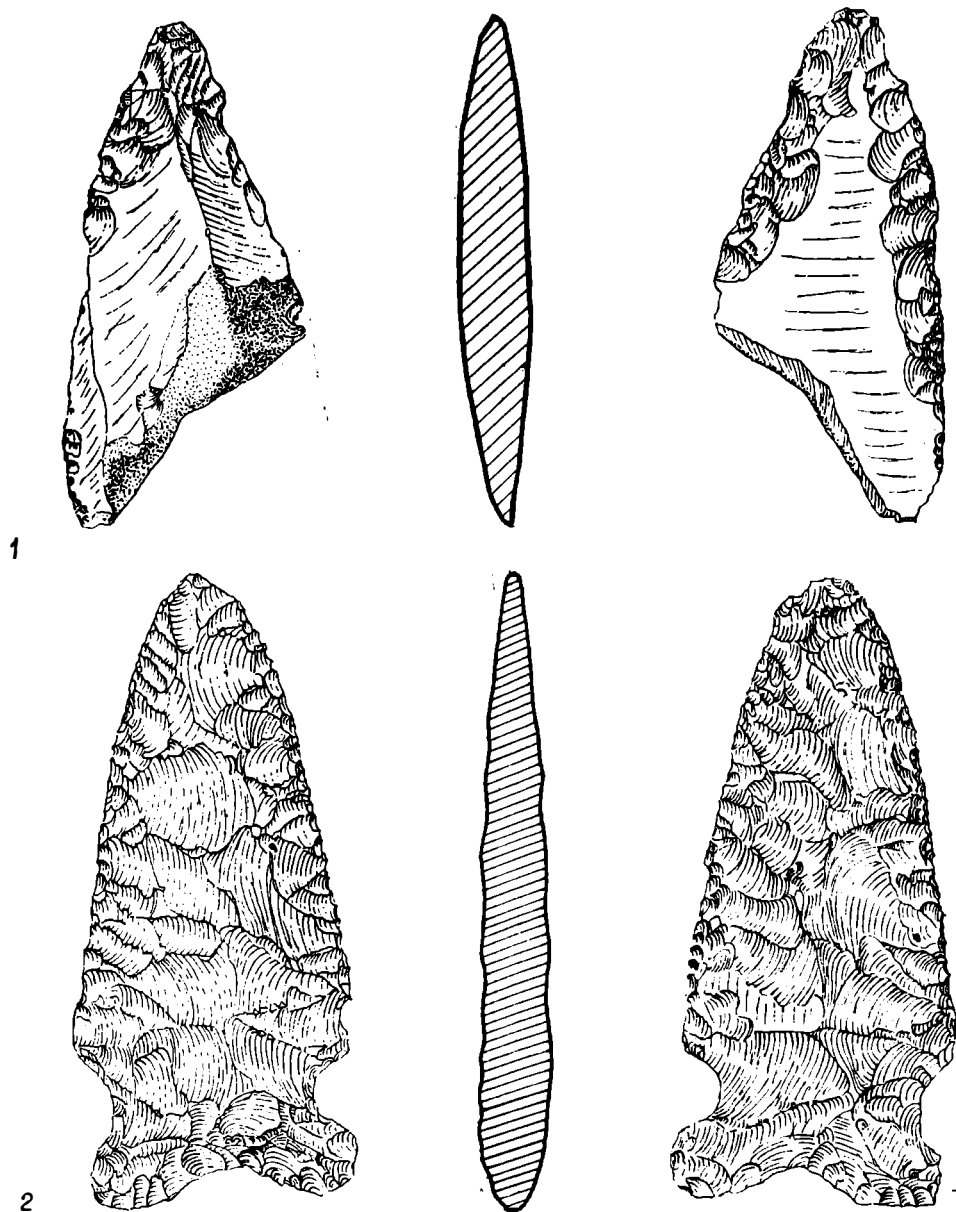


Fig. 2 Vîrfuri de lance descoperite la Glina.

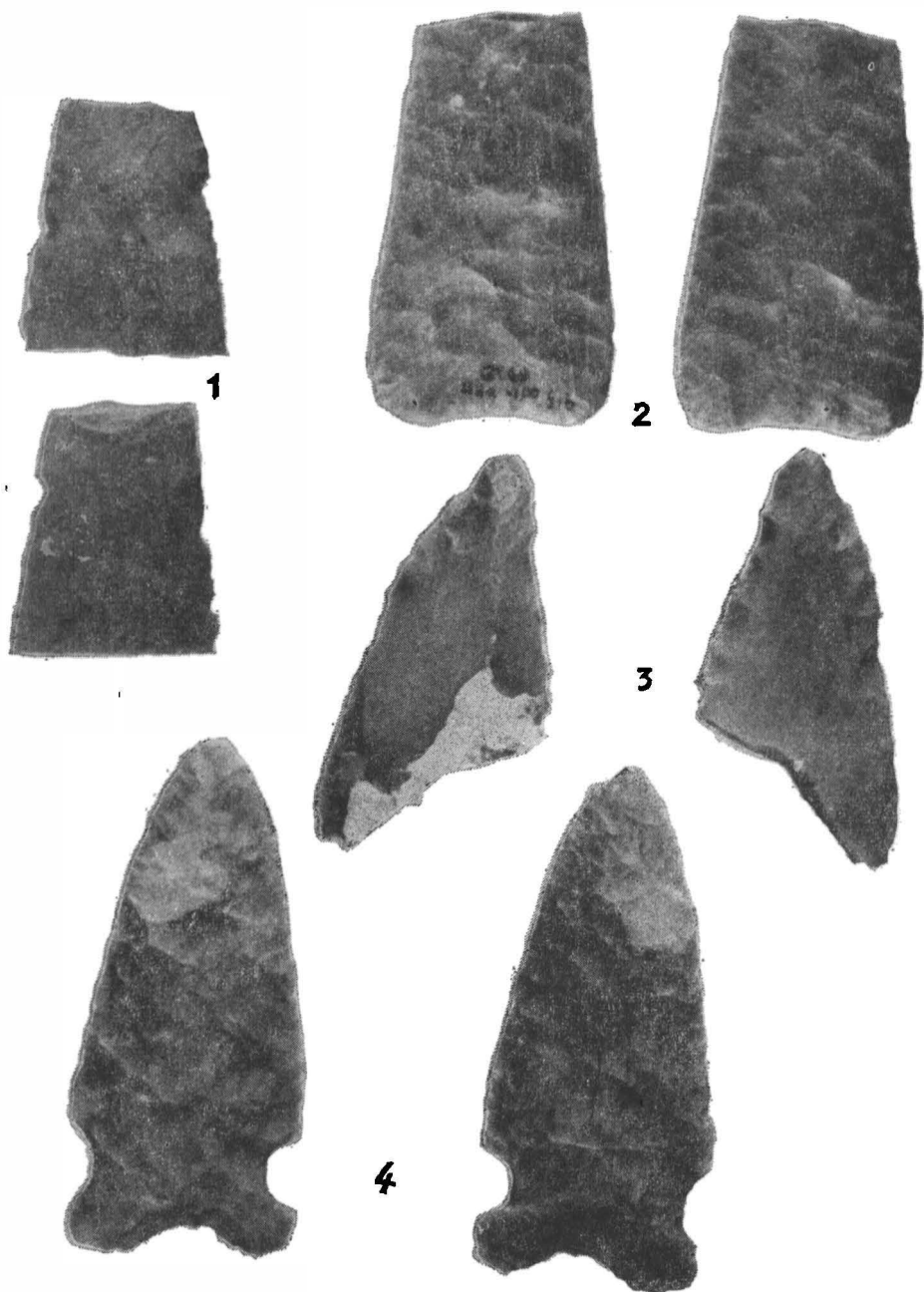


Fig. 3. Vîrfuri de lance descoperite la Glină