

VASUL-BIBERON ENEOLITIC DE LA RÎMNICELU (jud. BRĂILA)

de NICOLAE HARȚUCHE

Pe teritoriul comunei Rîmnicelu — situată în partea de vest a județului — în lunca Buzăului, se află o popină (tell) provenită dintr-un martor de eroziune din vechea terasă a riului Buzău. Cu ocazia unui sondaj efectuat aici în toamna anului 1958, a fost descoperit și un vas-biberon, lucrat cu mîna din lut ars¹. Vasul este modelat din pastă de calitate relativ bună, avînd suprafața acoperită cu un strat superficial de slip nelustruit, care-i acoperă porozitățile. Arderea este completă, pasta avînd culoarea pe ambele fețe gălbui-cărămizie cu pete cenușii. Din punct de vedere al formei, constatăm că acest vas este deosebit: corpul este mai bombat în partea centrală, gura este largă, în forma de pilnie, iar marginea buzei este teșită spre exterior; partea inferioară a corpului este aproape cilindrică, iar fundul plat. În zona centrală, pe linia diametrului maxim, este prevăzut cu un tub aferent care comunică cu interiorul. Tubul are forma cilindrică, iar în jurul orificiului marginea acestuia este ușor trasă în afară (fig. 1). Dimensiuni: înălțimea 10 cm; diam. gurii 6,4 cm; diam. fundului 8 cm; tubul, perforat longitudinal, are lungimea de 3 cm, diametrul 2,4 cm, iar orificiul de 0,8 cm (vezi figura).

Săpăturile arheologice efectuate de noi pe popină în anii 1968—1970, (prin care s-a cercetat întreaga suprafață a tellului) ne-au permis să stabilim apartenența culturală, dar mai ales încadrarea cronologică a stratului căruia îi aparține vasul-biberon². Acest strat, a cărui grosime variază între 0,40—0,60 m atestă existența unei așezări de la sfîrșitul eneoliticului, care corespunde cu etapa finală a culturii Cernavoda I (numită și faza Renie I). Remarcăm că în contextul relativ cernavodean de aici, alături de ceramica care aparține populației răsăritene, s-au descoperit într-o proporție de aproximativ 30—40% și fragmente ceramice de tip Cucuteni B2. Dacă pentru așezarea de la Rîmnicelu este mai dificilă încadrarea ei la cultura Cernavoda I, întrucît alături de ceramica căreia îi găsim corespondențe în Cernavoda I, apare și altă categorie de vase asemănătoare cu cele din cultura Cernavoda III, precum și o ceramică a cărei pastă este asemănătoare celei cucuteniene, dar decorul este realizat cu șnurul înfășurat, în schimb, în mod cert, ceramica Cucuteni B₂ permite o datare sigură la sfîrșitul eneoliticului, probabil într-o etapă Prehorodiștea.³ Pasta din care este confecționat vasul-biberon este asemănătoare cu cea din prima categorie (legată de Cernavoda I).

Dacă într-un articol al nostru mai vechi ⁴, pomeneam numai de descoperirea acestui vas, fără a-i indica rolul funcțional, acum, când descoperiri mai recente au dus la apariția a încă două asemenea exemplare, putem afirma cu certitudine că avem de-a face cu un vas-biberon.

Un studiu mai vechi (din 1960) al prof. dr. V. L. Bologa, se ocupa în exclusivitate de câteva vase de sticlă (gutti) de factură romană, descoperite pe teritoriul Transilvaniei ⁵. Autorul arăta într-o notă a studiului său că, pe teritoriul țării noastre, pînă la acea dată, nu era cunoscut nici un vas-biberon de lut ars, decît cele romane, confecționate din sticlă și datate în sec. III e.n. ⁶.

În anul 1968, Eva Crișan publică primul vas-biberon de lut ars, descoperit la Stupini (jud. Bistrița—Năsăud), pe care îl datează în prima epocă a fierului (Hallstatt) ⁷. Cu acea ocazie, E. Crișan amintea și de exemplarul de la Rîmnicelu, constatînd asemănări esențiale între cele două vase (de la Stupini și Rîmnicelu) atît ca formă, dar mai ales ca rol funcțional. Atît dr. V. Bologa, cît și E. Crișan, fac o înșiruire de descoperiri similare din Europa și Orientul Antic ⁸. De exemplu, în Europa sînt cunoscute două vase-biberoane din lut ars, unul descoperit în Germania la München, datat ca și cel de la Stupini în Hallstatt și al doilea, din epoca bronzului, în Ungaria ⁹. Vasele-biberoane descoperite în Egipt, Babilon, Fenicia, sînt datate în milenii III—II î.e.n. ¹⁰

În sfîrșit, cea mai recentă descoperire de vas-biberon din lut ars, este cea de la Birgăoani—Ghelăiești, punctul Nedeia (jud. Neamț) care aparține colegului Șt. Cucuș de la Muzeul arheologic din Piatra-Neamț ¹¹. Nu ne îngăduim să dăm amănunte asupra acestui exemplar, el fiind publicat de către descoperitor ¹². Prin amabilitatea lui Șt. Cucuș, care ne-a arătat acest vas și furnizat unele date, ne permitem să facem doar unele comparații între cele două vase — de la Birgăoani și Rîmnicelu. Astfel, pasta, culoarea și maniera de lucru a celor două exemplare este aproape identică, deosebindu-se doar ca formă și dimensiuni. Ca datare, vasul-biberon de la Birgăoani aparține culturii Cucuteni A₁, fiind cel mai vechi exemplar cunoscut nu numai în România, ci din Europa ¹³. Aceste două vase (Birgăoani și Rîmnicelu) sînt contemporane cu cele din Egipt — mileniul III î.e.n. Descoperirea în țara noastră a celor trei vase biberoane din lut ars prezintă o deosebită importanță asupra cunoașterii modului de alimentație a copiilor, încă din epoca neolitică și pînă tîrziu în epoca romană, așa cum o dovedesc vasele-biberoane din sticlă, descoperite în Transilvania ¹⁴, Constanța-Dobrogea ¹⁵, Șendreni—Barboși (jud. Galați) ¹⁶. V. Bologa, folosind unele date mai vechi, furnizate de Bókay János de la Budapesta, arată că dimensiunile vaselor-biberoane variază ca înălțime între 8—10 cm ¹⁷. Din acest punct de vedere vasul de la Rîmnicelu se încadrează în limitele indicate, avînd dimensiunea maximă de 10 cm; comparativ cu acesta, celelalte două, de la Stupini și Birgăoani sînt mai mici.

În ce privește modul de folosire a biberonului, dr. V. Bologa admite presupunerea lui Schadewald, care susține că ciocul (tubul aferent), pentru a nu leza buzele copilului, în timpul alăptării „era înfășurat într-o cîrpă subțire curată, sau chiar într-un tub de piele argăsită de mamelon de capră” ¹⁸. Dacă judecăm după forma și dimensiunile tubului aferent al vasului de la Rîmnicelu, credem că supoziția de mai sus este valabilă, în sensul că tubul

putea fi îmbrăcat cu un mamelon de capră, care permitea scurgerea laptelui într-o cantitate mică ce putea fi înghițită de sugar. Chiar dacă marginea tubului ar fi fost înfășurată cu cîrpă, diametrul relativ mare al orificiului, ar fi permis scurgerea unei cantități prea mari de lapte care l-ar fi înecat pe copil. Acest procedeu ar fi posibil la tuburile conice, cu diametrul mic al orificiului, dar pentru exemplarul de la Rîmnicul nu era aplicabil. O dovadă în plus că tubul vasului nostru era îmbrăcat cu un mamelon de capră sau chiar de vacă, o constituie partea mai lată a tubului în jurul orificiului, care permitea fixarea mai bună a mamelonului pe tub în timpul folosirii. Aplicarea mamelonului de piele rezolva problema distribuirii laptelui în cantitate convenabilă. În rest, gura largă a vasului, plasarea tubului aferent la jumătatea corpului, întruneau aceleași scopuri funcționale pe care le indică și E. Crișan¹⁹. Descoperirea de noi vase-biberoane din lut ars, ca cele din jud. Brăila și Neamț, contribuie la îmbogățirea cunoștințelor asupra hrănirii artificiale a copiilor, din timpurile cele mai vechi, la cunoașterea tot mai temeinică a vieții de familie a omului primitiv și în același timp, adaugă date noi la istoria pediatriei.

NOTE

- ¹ Sondajul din anul 1958 a fost efectuat de către cercetătorii de la Muzeul Brăilei. Odată cu vasul-biberon s-au mai găsit și fragmente ceramice mai puțin caracteristice de factură Cernavoda I, din care cauză l-am datat în epoca bronzului.
- ² Săpăturile sistematice din anii 1968—1970 au fost efectuate de către N. Harțuche și F. Anastasiu. Pe popină au fost descoperite resturi sporadice de locuire gumelnițeană, așezarea de la sfîrșitul eneoliticului, căreia îi aparține vasul-biberon, precum și morminte de înhumatie din perioada migrației. Un studiu monografic va trata complexul arheologic de aici.
- ³ Așezarea aparține unui facies cultural eneolitic final.
- ⁴ F. Anastasiu și N. Harțuche, *Cercetări și descoperiri arheologice în raionul Brăila*, în *Danubius*, I, 1967, p. 19—20, fig. 10/3, 3a.
- ⁵ V. L. Bologa, „Gutii” biberoane romane de sticlă, în *OmD*, p. 55—58.
- ⁶ Idem, *op. cit.*, vezi nota 1 de la p. 58.
- ⁷ E. Crișan, *Un biberon hallstattian*, în *ActaMN*, V, 1968, p. 405—408.
- ⁸ V. Bologa, *op. cit.*, p. 56—57; E. Crișan, *op. cit.*, p. 407.
- ⁹ V. Bologa, *op. cit.*, p. 57; E. Crișan, *op. cit.*, p. 407.
- ¹⁰ Idem, *op. cit.*, vezi notele 7 și 8 de la p. 407.
- ¹¹ Descoperirea de la Birgăoani a avut loc în urma săpăturilor conduse de Șt. Cucos, de la Muzeul arheologic din Piatra-Neamț.
- ¹² Șt. Cucos, în *SCIV*, 25, 1974, 1, 4 p. 125—130.
- ¹³ Datarea vasului de la Birgăoani aparține descoperitorului. Mulțumim și pe această cale colegului Șt. Cucos, pentru informațiile primite.
- ¹⁴ V. Bologa, *op. cit.*, p. 55—58.
- ¹⁵ M. Bucovălaș, *Vase antice de sticlă de la Tomis*, p. 78—79, nr. 123, 126, 127.
- ¹⁶ Sticlăria de la Șendreni se află în colecția Muzeului Brăilei și este inedită.
- ¹⁷ V. Bologa, *op. cit.*, p. 57, nota 1.
- ¹⁸ Idem, *op. cit.*, p. 58.
- ¹⁹ E. Crișan, *op. cit.*, p. 406 și nota 5.

LE VASE-BIBÉRON ÉNÉOLITHIQUE DE RÎMNICELU (DÉPARTEMENT DE BRĂILA)

RÉSUMÉ

Dans cet article l'auteur présente un vase-biberon en terre cuite, découvert à Rîmnicelu, département de Brăila, dans un établissement qui a été daté à la fin du énéolithique. La datation a été faite par rapport à reste du matériel céramique découvert dans l'établissement, mais, surtout, avec le matériel Cucuteni B2 trouvé dans le même contexte. De même, l'auteur passe en revue quelques découvertes similaires de notre pays, comme par exemple, de Stupini et Bîrgăoani.

Le vase de Rîmnicelu est le troisième exemplaire découvert en Roumanie, appartenant à la commune primitive.

LÉGENDE DES FIGURES

Fig. 1. — Le vase-biberon en terre cuite de Rîmnicelu.

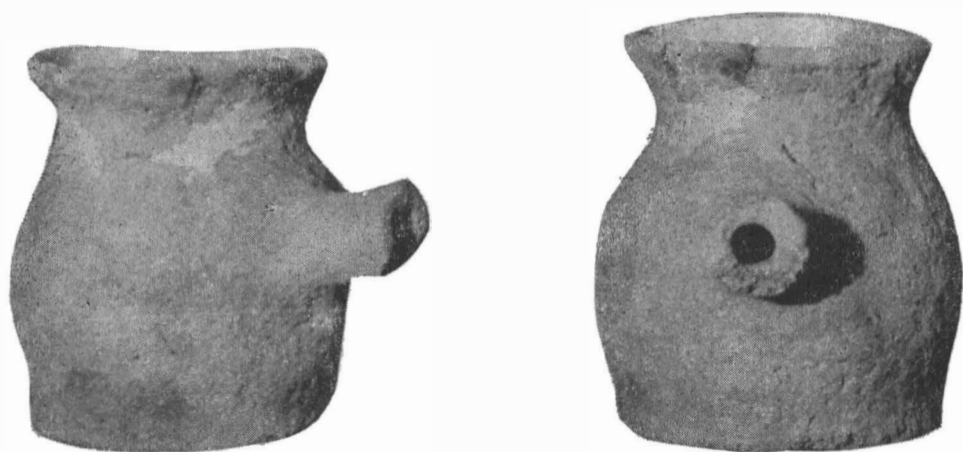


Fig. 1. — Vasul-biberon din lut ars de la Rîmnicelu.