

de **EUGENIA NEAMȚU** și **VASILE NEAMȚU**

Problema organizării politice și administrative a țărilor române a preocupat într-o largă măsură pe cercetătorii noștri. În legătură cu aceasta, ca și cu istoria diferitelor așezări urbane din Moldova, în special cu Iașul, s-a căutat să se precizeze rolul pe care ele l-au avut în conducerea statului. Încă din secolul trecut, Bogdan Petriceicu Hașdeu afirma, că Suceava a fost o *capitală* a Moldovei, pe care Ion Vodă a mutat-o la Iași<sup>1</sup>.

N. A. Bogdan, în monografia referitoare la acest ultim oraș, arată că Alexandru Lăpușneanu a adus „scaunul domniei” la Iași<sup>2</sup>, iar A. D. Xenopol era de părere că, în această vreme, s-a produs, sub presiunea turcilor, „strămutarea capitalei de la Suceava la Iași”<sup>3</sup>. Și alți cercetători, fără a consacra studii speciale acestei probleme, au susținut că sub Alexandru Lăpușneanu a fost mutat la Iași fie „scaunul domniei”, fie „capitala”<sup>4</sup>.

Nicolae Iorga scria însă, în 1923, că „în secolul al XVI-lea domnul era de cele mai multe ori un drumeț și se strămuta din loc în loc să dea sentințe. Astfel, domnii noștri, având case domnești pretutindeni, fiind datori să se prezinte când într-un loc, când într-altul pentru a împărți dreptatea, nu se poate vorbi la început de o capitală statornică”<sup>5</sup>. Ideea era

<sup>1</sup> Bogdan Petriceicu-Hașdeu, *Ionu Vodă cellu Cumplitu*, București, 1865, p. 33—35.

<sup>2</sup> N. A. Bogdan, *Orașul Iași*, MCMXIII, p. 99.

<sup>3</sup> A. D. Xenopol, *Istoria Românilor în Dacia Traiană*, V, ed. a III-a (I. Vlădescu), p. 83.

<sup>4</sup> N. Grigoraș, *Dregătorii târgurilor moldovenești și atribuțiile lor pînă la Regulamentul organic*, Iași, 1942, p. 71 ; M. D. Matei, Al. Andronic, *Cetatea de scaun a Sucevei*, București, 1965, p. 38 ; Gh. Băileanu, *Iașul în a doua jumătate a secolului al XVI-lea*, în „Mitropolia Moldovei și Sucevei”, anul XXXVI, nr. 5—6, mai-iunie 1960, p. 376.

<sup>5</sup> N. Iorga, *Istoria comerțului românesc, epoca veche*, I, București, 1925, p. 187.

nouă și valoroasă, dar autorul nu încerca să precizeze de cînd au început domniile Moldovei să aibă o adevărată capitală. Mai tîrziu, Nicolae Iorga scria că, „detestînd Suceava lui Despot, bătrînul domn (Alexandru Lăpușneanu — n.n.) și-a făcut reședința“ la Iași<sup>6</sup>.

Constantin G. Giurescu susținea, de asemenea, ideea peregrinării domnului și dregătorilor săi admițînd că, din a doua domnie a lui Alexandru Lăpușneanu Iașul a ajuns „reședința . . . preferată“ a acestuia<sup>7</sup>.

Istoricul ieșean Ilie Minea, care a consacrat un studiu special acestei probleme, afirma, pe baza datelor oferite de cronică, de documentele interne și externe, că Alexandru Lăpușneanu „și-a luat reședința statornică“ în acest oraș și că, după el, „scaunul domniei . . . rămîne oficial la Iași“, care era „mai aproape de turcii din serhaturi și de tătari“<sup>8</sup>.

Un studiu bine documentat și interesant în legătură cu această problemă a scris și D. Ciurea, care ajungea la concluzia că, întocmai ca Siretul și Baia, Suceava n-a fost capitală și că domniile peregrinau permanent cu cancelaria, visteria și anturajul curții. În a doua jumătate a secolului al XVI-lea și în prima jumătate a celui următor a existat un *dualism Suceava — Iași*. Acest din urmă oraș a jucat un rol secundar, în cadrul sistemului amintit, ajungînd *capitală* a Moldovei la jumătatea secolului al XVII-lea<sup>9</sup>. Ideea dualismului Suceava — Iași este nouă și valoroasă, dar este greu de admis o preponderență continuă, pînă la jumătatea secolului al XVII-lea, a Sucevei și este cazul să ne întrebăm dacă înainte de această limită n-a existat, fie și temporar, o capitală a Moldovei.

Pornind de la analiza documentelor interne, în funcție de locul de emisie, Vasile Neamțu a admis existența dualismului Suceava — Iași, dar a afirmat că încă din a doua jumătate a secolului al XVI-lea și din primele decenii ale celui următor acest din urmă oraș s-a impus, treptat, în rolul de *capitală* a Moldovei<sup>10</sup>.

Mai recent, Dan Bădărău și Ioan Caproșu, admițînd sistemul de conducere cu două reședințe, pentru a doua jumătate a secolului al XVI-lea, consideră că, după o lungă perioadă de oscilații, „Iașii devin

<sup>6</sup> Idem, *Istoria Românilor prin călători*, I, ed. a II-a, București, 1928, p. 111.

<sup>7</sup> Constantin C. Giurescu, *Istoria Românilor*, II, partea întâi, ed. a IV-a, București, 1943, p. 374 și 205.

<sup>8</sup> Ilie Minea, *Alexandru Lăpușneanu și Iașii*, în „*Însemnări ieșene*“, anul III, vol. VI, nr. 4—6, p. 304—310.

<sup>9</sup> D. Ciurea, *Iașii în secolul al XVII-lea*, în „*Mitropolia Moldovei și Sucevei*“, anul XXXIII, nr. 8—9, august-septembrie 1957, p. 648 și urm.

<sup>10</sup> V. Neamțu, *Stabilirea capitalei Moldovei la Iași*, în „*Analele științifice ale Universității „Al. I. Cuza“ din Iași*“ (serie nouă), Secțiunea a III-a, istorie. Tomul XIV, anul 1968, p. 111 și urm.

*capitală* a Moldovei, în accepțiunea modernă a acestui cuvânt, la mijlocul secolului al XVII-lea<sup>11</sup>.

Problema rolului pe care l-a jucat Iașul în sistemul de conducere a Moldovei din a doua jumătate a secolului al XVI-lea mai comportă încă unele precizări, cel puțin pentru anumite aspecte.

Se știe că, în condițiile dezvoltării mai rapide a diferitelor sectoare economice, mai ales începând din ultima parte a secolului al XIII-lea, s-au produs transformări, pe linia stratificării sociale, în sinul obștilor țărănești de pe teritoriul Moldovei. Ca urmare, au apărut pretutindeni, treptat, cnezate și voievodate care au jucat un rol de seamă în evoluția ulterioară a societății românești.

Legăturile economice dintre diferitele cnezate și voievodate românești de la răsărit de Carpați au devenit tot mai strinse și, în vederea ducerii luptei împotriva tătarilor și mai apoi a ungurilor, s-a simțit nevoia unificării lor într-un singur stat. S-a admis că primele începuturi de unificare au pornit de pe valea Moldovei și în felul acesta se explică și numele statului. Conducătorii acestuia și-au mutat însă reședința de pe valea Moldovei pe cea a Siretului, mai ferită de surprizele ce puteau veni de peste munți, și, apoi, la Suceava, oraș așezat la intersecția unor drumuri comerciale de importanță internațională. De altfel, Suceava avea și din punct de vedere strategic avantaje însemnate.

Starea de fărâmițare „protostatală” se încheia încă înainte de sfârșitul celui de al XIV-lea veac<sup>12</sup> și Roman Mușat se putea intitula cu mîndrie, încă din 1392, „domn” și „voievod... al țării Moldovei și moștenitor a toată țara românească de la munte pînă la mare”<sup>13</sup>. Cercetătorii noștri au arătat că în legenda unor sigilii, în titulatura domnilor, în cronici și în alte izvoare se găsesc unele mențiuni în legătură cu vechile voievodate care au intrat ulterior în cuprinsul granițelor Moldovei<sup>14</sup>.

<sup>11</sup> Dan Bădărău, Ioan Caproșu, *Iașii vechilor zidiri*, Iași, 1974, p. 57—58.

<sup>12</sup> S. Papacostea, *La începuturile statului moldovenesc. Considerații pe marginea unui izvor necunoscut*, în *Studii și materiale de istorie medie*, vol. VI, 1973, p. 43 și urm.

<sup>13</sup> M. Costăchescu, *Documente moldovenești înainte de Ștefan cel Mare*, II, Iași, 1932, p. 607; S. Papacostea, *op. cit.*, p. 46—47.

<sup>14</sup> P. P. Panaitescu, *Comunele medievale*, în volumul *Interpretări românești*, București, 1945, p. 200; A. V. Boldur, *Intemeierea Moldovei*, în *Studii și cercetări științifice*, XIX (1946), p. 192; C. Cihodaru, *Constituirea statului feudal moldovenesc și lupta pentru realizarea independenței lui*, în *Studii și cercetări științifice, istorie*, anul XI, fasc. 1, 1960, p. 63 și urm.; A. Sacerdoțeanu, *Succesiunea domnilor Moldovei pînă la Alexandru cel Bun, pe baza documentelor din secolul al XIV-lea și al XV-lea, scrise în limba slavonă*, în *Romanoslavica*, XI, istorie (1965), p. 219 și urm.; S. Papacostea, *op. cit.*, p. 43 și urm.

Unii cercetători au văzut la originea ținuturilor moldovenești, atestate documentar din secolul al XV-lea, urme ale vechilor voievodate, în vreme ce alții contestă justetea acestor afirmații<sup>15</sup>. Puncte de vedere contradictorii s-au formulat și în privința ocoalelor, în cuprinsul cărora se grupau, în jurul unor cetăți, curți voievodale sau orașe, satele domnești<sup>16</sup>.

În stadiul actual al cercetărilor este greu de precizat dacă, în zona în care apar aceste centre militare, administrative și urbane, au existat, înainte de întemeiere, centre voievodale. Cercetările arheologice vor putea aduce și în această problemă unele lămuriri. Nu trebuie însă să pierdem din vedere faptul că spre asemenea centre au gravitat, multă vreme, din punct de vedere economic și administrativ, unele teritorii, bine determinate. Domnii și dregătorii lor se deplasau periodic, în anumite regiuni, pentru a rezolva problemele pe care le ridicau localnicii. În curțile domnești, aprovizionate de satele din jur, domnii găseau cele necesare traiului pentru timpul cât rezidau acolo<sup>17</sup>. Suceava, deși este arătată de izvoare drept capitală a țării<sup>18</sup>, nu era în realitate decât o reședință domnească mai importantă — o reședință *principală*, în vreme ce celelalte erau *secundare*.

În cea de a doua jumătate a secolului al XV-lea, s-au realizat progrese însemnate în domeniul producției de bunuri materiale și al circulației mărfurilor, în cuprinsul granițelor Moldovei. Asistăm, de asemenea, la anumite transformări în structura sfatului domnesc, la întărirea puterii de apărare a țării și a autorităților domnești. Schimbările care s-au produs în această vreme în sistemul de conducere a țării nu trebuie totuși să fie exagerate. Ștefan cel Mare a păstrat, în liniile lui mari, sistemul de conducere tradițional și a luat unele măsuri menite să ducă la conso-

---

<sup>15</sup> Pentru această problemă a se vedea D. Ciurea, *Organizarea administrativă a statului feudal Moldova (sec. XIV—XVIII)*, în *Anuarul Institutului de istorie și arheologie*, II, 1965, p. 152 și urm.

<sup>16</sup> *Ibidem*, p. 194 și urm.

<sup>17</sup> N. Iorga, *Istoria comerțului românesc*, p. 187; Constantin C. Giurescu, *op. cit.*, p. 374 și 205; V. Neamțu, *op. cit.*, p. 111 și urm.

<sup>18</sup> Hurmuzaki-Documente, II, p. 193, 206; A. Veress, *Documente privitoare la istoria Ardealului, Moldovei și Țării Românești*, I, București, 1929, p. 23; „Arhiva istorică a României”, Tom II, p. 31; M. Guboglu, M. Mustafa, *Cronici turcești privind țările române*, Extrase, I, sec. XV — mijlocul sec. XVII, București, 1966, p. 269, 295, 353, 480.



lădarea lui. Lucrările de construcție inițiate la diferite curți domnești<sup>19</sup>, ca și strădania de a mări numărul satelor din ocoale<sup>20</sup> se înscriu pe linia acestor tendințe.

Plin de semnificații este faptul că, din 1495, când lucrările de construcție erau terminate la cele mai multe din curțile domnești, și pînă la moartea lui Ștefan cel Mare numai 27% din numărul actelor interne, emise de acesta, poartă pe ele numele Sucevei<sup>21</sup>. Diminuarea activității cancelariei domnești la Suceava s-a accentuat și mai mult după moartea lui Ștefăniță. Din numărul mare de acte interne emise de Petru Rareș, mai puțin de 8% au fost date din Suceava<sup>22</sup>. După 1495 a crescut, în schimb, activitatea cancelariei domnești desfășurată la Vaslui, Huși, Hîrlău și Iași<sup>23</sup>, orașe situate în preajma centrului geografic al Moldovei.

Prezența domnilor moldoveni în acest din urmă oraș este semnalată totuși destul de rar pînă în 1546. După această dată, însă, nu-

<sup>19</sup> Pe lângă vechile curți de la Vaslui, Ștefan cel Mare a zidit, în 1490, biserica de zid (*Repertoriul monumentelor și obiectelor de artă din timpul lui Ștefan cel Mare*, București, 1958, p. 87—90). Curtea domnească din Suceava, distrusă în anul 1485, a fost refăcută după această dată (*Ibidem*, p. 237). La Piatra Neamț, curtea, de unde au fost scoase materiale din epoca lui Ștefan cel Mare (Eugenia Neamțu, *Date istorice și arheologice cu privire la curtea domnească din Piatra Neamț în Memoria Antiquitatis*, I, Piatra Neamț, 1969, p. 227 și urm.), exista în 1491 (*Repertoriul monumentelor...*, p. 236), iar biserica se ridică între 1497 și 1498. Turnul-clopotniță se construiește în 1490 (*Ibidem*, p. 160—167). Vechea curte domnească din Iași, menționată încă din anul 1434, a fost extinsă în vremea lui Ștefan cel Mare (Al. Andronic, Eugenia Neamțu și M. Dinu, *Săpăturile arheologice de la curtea domnească din Iași*, în *Arheologia Moldovei*, V, 1967, p. 202—203) și tot în această vreme, între anii 1491—1492, s-a ridicat biserica Sf. Nicolae Domnesc (*Repertoriul monumentelor...*, p. 104—108). La Bacău, curțile domnești erau folosite de domnie încă din deceniul al șaptelea al secolului al XV-lea. În 1490, Ștefan a terminat de construit, în preajma acestora, biserica Sf. Ioan (*Ibidem*, p. 230, 87). La Hîrlău, curțile domnești au fost construite în 1496, iar biserica încă din 1492 (*Ibidem*, p. 234—235, 94—104) etc.). Este de presupus că, acolo unde lipsesc datele precise în legătură cu construirea sau refacearea curților, aceste operațiuni s-au desfășurat la date apropiate de acelea la care s-au ridicat bisericile, de la care ne-u rămas pisanii.

<sup>20</sup> C. Cihodaru, *Refacerea ocoalelor cetăților și curților domnești în a doua jumătate a secolului al XV-lea*, în *Omagiu lui P. Constantinescu-Iași, cu prilejul împlinirii a 70 de ani*, București. 1965. p. 268 și urm.

<sup>21</sup> V. Neamțu, *op. cit.*, p. 114 și anexa 1.

<sup>22</sup> *Ibidem*.

<sup>23</sup> *Ibidem*.

mărul documentelor interne redactate la Iași a sporit considerabil<sup>24</sup>, fapt care arată creșterea importanței lui în sistemul de conducere a țării.

Începînd cu a doua domnie a lui Alexandru Lăpușneanu, activitatea cancelariei domnești la Vaslui, Huși și Hirlău este aproape nulă. Domnii își dădeau acum seama de inutilitatea deplasării lor în aceste orașe și, ca urmare, ei n-au mai acordat atenție nici vechilor curți domnești. Satele din ocoalele domnești sînt făcute danie, domnii afirmînd uneori, cu bună dreptate, că nu le sînt de nici un folos<sup>25</sup>. Era, evident, vorba de o schimbare în modul de conducere a statului.

Din analiza statistică a documentelor interne, în funcție de locul de emitere, rezultă că între anii 1564 și 1605 avem de-a face cu un **dualism** Iași — Suceava, dar numai pentru anumite etape. Este vorba de domnia lui Alexandru Lăpușneanu și a fiului său Bogdan (1564 — 1572), de o parte din domnia lui Iancu Sasul (noiembrie 1579 — 28 iunie 1581) și de cîteva luni din domnia lui Ieremia Movilă (20 mai — 9 noiembrie 1605)<sup>26</sup>. Exceptînd acest scurt interval din domnia lui Ieremia Movilă, în etapele amintite, majoritatea documentelor au fost emise din Iași — ceea ce înseamnă că acest oraș a jucat rolul de reședință principală a domniei<sup>27</sup>. Prin urmare, Alexandru Lăpușneanu nu a făcut din acest oraș o capitală a Moldovei, ci numai *reședința principală a domniei*, Suceava jucînd rolul de *reședință secundară*.

Dar, cel puțin tot atît de important este faptul că există și alte etape, destul de îndelungate, cuprinse între anii 1572—1579 și 1581—1605, cînd domnii dau aproape toate documentele dintr-un singur oraș. Ținînd seama de această situație, putem admite că ei au avut, în etapele amintite, o *reședință permanentă*, deci o *capitală*. Din acești 31 ani, rolul de capitală a Moldovei a revenit Sucevei doar ceva mai mult de 5 ani și în împrejurări excepționale, cînd Iancu Sasul (de la 28 iunie 1581 pînă în septembrie 1582) și Ieremia Movilă (între 1595 și 1600) nu s-au simțit în siguranță la Iași și au căutat să fie mai aproape de poloni<sup>28</sup>.

Prin urmare, între anii 1564—1605 s-au produs oscilații între sistemul de conducere cu două reședințe — dintre care una principală — și cel cu ajutorul unei capitale. Din totalul celor 41 de ani, la care ne referim, Iașul a deținut, alternativ, rolul de reședință principală și de capitală aproximativ 35 de ani. Acest ultim sistem de conducere s-a impus tot mai hotărît în secolul al XVII-lea. Începînd din ianuarie 1606,

<sup>24</sup> *Ibidem*.

<sup>25</sup> D. Ciurea. *Organizarea administrativă a statului feudal Moldova (sec. XIV—XVIII)*, p. 201.

<sup>26</sup> V. Neamțu. *op. cit.*, p. 117 și urm. și anexa 2.

<sup>27</sup> *Ibidem*.

<sup>28</sup> *Ibidem*.

toate problemele legate de conducerea statului au fost rezolvate de domni, cu excepția unui scurt interval din timpul domniei lui Radu Mihnea, în Iași. Suceava, unde Vasile Lupu a reconstruit curțile<sup>29</sup> și a ridicat o biserică — a beizadelelor —, a rămas o simplă reședință de odihnă a domnilor și familiilor lor.

S-a arătat deja că urmașii lui Petru Rareș au acordat o atenție sporită Iașului. Ștefan Rareș a intenționat, foarte probabil, să ridice și capacitatea de rezistență a orașului. Menționarea — pentru prima oară la 28 martie 1552 — a panilor Bodei și Nicoară, în calitate de pircălabi de Iași, înaintea celor de Neamț, de Cetatea Nouă și a portarului de Suceava<sup>30</sup>, pledează pentru ideea că s-a început sau s-a intenționat să se înceapă construirea unei cetăți puternice<sup>31</sup>. Asemenea planuri nu au putut fi, însă, materializate nici în timpul scurtei domnii a acestuia, nici sub urmașii săi. Ceva mai mult, Alexandru Lăpușneanu a trebuit să distrugă, din ordinul turcilor, cetățile Moldovei<sup>32</sup>.

Domnii au trebuit, apoi, să se îngrijească de construirea unor curți confortabile. Cronicarul Azarie notează faptul că Alexandru Lăpușneanu „palatele domnești le-a înnoit”<sup>33</sup>. Deși cronicarul nu vine cu precizări suplimentare, nu ar fi cu totul exclus să fie vorba de lucrări efectuate la curtea domnească din Iași. Asemenea lucrări de extindere a curții domnești, care s-au putut continua și în cea de a doua domnie a sa, au fost surprinse și cu ocazia cercetărilor arheologice.

La o dată anterioară anului 1582, la curte s-au făcut și lucrări de fortificare. Negustorul englez John Newberie scria, în acest an, că la Iași „castelul” avea „de jur împrejur . . . o împrejmuire de trunchiuri mari de copaci”<sup>34</sup>. Este vorba deci de existența unei palisade, asemănătoare, desigur, celor pe care moldovenii le-au folosit, în trecut, la fortificarea orașelor lor.

Curțile domnești din Iași n-au impresionat în mod deosebit pe străinii, obișnuți cu palate somptuoase, care au trecut prin acest oraș. Fox, omul de casă al lui Harrie Cavendish, care a trecut pe aici în anul 1589, scria, chiar, că „curtea domnului este construită numai din lemn

<sup>29</sup> Eugenia Neamțu, *Ceramica decorativă polono-lituaniană de la curtea domnească din Iași*, în SCIV, 4, tomul 21, 1970, p. 701.

<sup>30</sup> *Documente privind istoria României*, veacul XVI, A. Moldova, vol. II, p. 11 (în continuare se va cita : DIR).

<sup>31</sup> I. Caproșu, *Cînd au devenit Iașii capitală a Moldovei ?*, în „*Flacăra Iașului*”, anul XXX, nr. 8512 (3 februarie 1974).

<sup>32</sup> Gr. Ureche, *Letopisețul Țării Moldovei* (ed. P. P. Panaitescu), București, f.a., p. 179.

<sup>33</sup> *Cronicele slavo-române din sec. XV—XVI publicate de Ion Bogdan* (ed. P. P. Panaitescu), București, 1959, p. 141.

<sup>34</sup> *Călători străini despre țările române*, II, București, 1970, p. 517.

și acoperită cu șită<sup>35</sup>. Aceste curți, care nu impresionează prin aspectul lor exterior, au oferit totuși domnilor moldoveni din secolul al XVI-lea tot confortul necesar unei șederi îndelungate la Iași. Se știe că Despot a pus să se zugrăvească în interiorul lor, lupta de la Verbia, dar, după moartea lui, pictura a fost distrusă<sup>36</sup>. Lucrări destinate să înfrumusețeze interiorul lor s-au făcut și mai târziu. Cu ocazia cercetărilor arheologice făcute la curtea domnească din Iași, au fost scoase la iveală, pe lângă ceramică de uz comun (fig. 1), fragmente de plăci de sobă cu frumoase motive geometrice, geometrice-vegetale și figurale, dintre care unele sînt nesmălțuite, altele însă smălțuite. Ele datează din secolul al XVI-lea<sup>37</sup>. Au fost, de asemenea, descoperite și cahle, datînd din secolele XVI—XVII, ornamente cu motive geometrice și florale<sup>38</sup>.

În afară de ceramica decorativă de proveniență locală, la curtea domnească din Iași s-au descoperit și fragmente de faianță *tare* de Iznîk, dateate în a doua jumătate a secolului al XVI-lea (fig. 4). Această categorie de ceramică de *lux*, făcută dintr-o pastă foarte fină, ornamentată de obicei cu motive florale (laleaua, garoafa, zambila, margareta, albăstrelele și floarea de rodie) policrome, acoperite cu un smalt transparent<sup>39</sup>, dovedește nu numai gustul deosebit de rafinat al unor domni din această vreme, ci și o creștere continuă a influenței orientale în Moldova. Unele exemplare au fost datate, prin analogie, în timpul domniei lui Soliman Magnificul<sup>40</sup>. Nu este cu totul exclus ca această ceramică orientală să fi apărut la curtea domnească din Iași, pentru prima dată, în timpul celei de a doua domnii a lui Alexandru Lăpușeanu. De altfel, se știe că acest domn a construit la curtea domnească și o baie turcească. Pentru această lucrare, Alexandru Lăpușeanu a adus meșteri de peste hotare, de la Constantinopol și din Transilvania<sup>41</sup>.

Odată cu domnia, au trebuit să vină și să se stabilească la Iași și mulți boieri moldoveni, în special cei ce ocupau d'egătorii la curte. Pentru ei s-au construit desigur multe case noi și confortabile în acest oraș aflat într-un continuu proces de dezvoltare. Marele vistier, din

<sup>35</sup> Paul Cernovodeanu, *Călătoria lui Henry Cavendish în Țările Române la 1589*, în *Anuarul Institutului de istorie și arheologie „A. D. Xenopol”*, VII, 1970, p. 276; *Călători străini despre țările române*, III, p. 296.

<sup>36</sup> *Ibidem*, II, p. 258.

<sup>37</sup> Al. Andronic, Eugenia Neamțu, M. Dinu, *op. cit.*, p. 246—247 și fig. 52/1—6; 53.

<sup>38</sup> *Ibidem*, p. 247—248 și fig. 54/1—3; 55/1—2.

<sup>39</sup> Al. Andronic, *Ceramica otomană descoperită la Iași*, în *SCIV*, 1, Tomul 19, 1968, p. 160, 162 și fig. 1/4—5, 7—8.

<sup>40</sup> *Ibidem*, p. 160.

<sup>41</sup> Gh. Balș, *Bisericile și mănăstirile moldovenești din veacul al XVI-lea (1527—1582)*, București, 1928, p. 319.

timpul ultimei domnii a lui Petru Șchiopul, Iane<sup>42</sup>, își făcuse în Iași, lângă biserica Sf. Sava, case care au intrat mai apoi în stăpânirea domnului, așa cum arată un document din 2 decembrie 1600<sup>43</sup>.

În imediata apropiere a bisericii Sf. Sava, cu ocazia săpăturilor făcute pentru fundația liceului nr. 6 „Vasile Alecsandri”, de pe strada Costache Negri, au fost descoperite, printre alte materiale, mai multe cahle și plăci ceramice. În afară de motivele de mai largă circulație, cum sînt cele geometrice (fig. 2/1) și vegetale stilizate (fig. 2/3—4), au apărut și unele reprezentînd scene de folclor (fig. 3/1)<sup>44</sup>, precum și altele înfățișînd elemente heraldice, ca, de pildă, șerpi încoronați (fig. 3/2)<sup>45</sup>.

Împreună cu aceste materiale interesante, au fost descoperite și aici fragmente ceramice de Iznik. Este vorba de piese cu decor floral, policrom, — predominînd albastrul, verdele și roșul tomat pe un fond alb<sup>46</sup> — și, de asemenea, de cele cu motive în solzi de pește, asociate și cu elemente florale<sup>47</sup>, datînd din a doua jumătate a secolului al XVI-lea. De altfel, și cele două tezaure monetare descoperite aici datează complexul la care ne referim tot în această vreme<sup>48</sup>.

Dacă avem în vedere faptul că descoperirile s-au făcut în preajma bisericii Sf. Sava, unde documentele arată că „de demult”, în timpul domniei lui Petru Șchiopul, și-a construit case vistiernicul Iane, atunci se justifică ipoteza că materialele la care ne referim au putut proveni de la locuința acestuia.

Probabil prin desherență, casele lui Iane „au rămas domnești” și au fost dăruite, de Ieremia Movilă, mănăstirii Sf. Sava. Nu este exclus ca domnia să le fi folosit un anumit timp și ca ceramica de Iznik, descoperită în complexul de care am amintit, să dateze din această fază a existenței lor.

Case la fel de confortabile ca cele ale lui Iane vistiernicul și-au construit, desigur, și mulți alți boieri moldoveni din a doua jumătate a secolului al XVI-lea și din cel următor. La 15 aprilie 1605, cneaghina lui Condrea Bucium, Antimia, și copiii ei vindeau, cu 250 de taleri, lui

<sup>42</sup> N. Stoicescu, *Dicționar al marilor dregători din Țara Românească și Moldova*, sec. XIV—XVII, București, 1971, p. 312.

<sup>43</sup> DIR, veac. XVI, vol. IV, A. Moldova, p. 302—303.

<sup>44</sup> Eugenia Neamțu, *Contribuții la cunoașterea motivelor ceramicii ornamentale medievale moldovenești*, în SCIVA, 2, Tomul 25, 1974, p. 309 și urm. și fig. 1.

<sup>45</sup> Al. Andronic, Eugenia Neamțu și Stela Cheptea, *Cercetări arheologice pe teritoriul orașului Iași în anii 1961—1967*, în *Arheologia Moldovei*, IX.

<sup>46</sup> Al. Andronic, *op. cit.*, p. 162 și fig. 1/1—2.

<sup>47</sup> *Ibidem*, fig. 1/6.

<sup>48</sup> Al. Andronic, Eugenia Neamțu și Stela Cheptea, *op. cit.*, în *Arheologia Moldovei*, IX.

Nestor Urech, „curțile lor din târgul Iașilor”<sup>49</sup>. Prețul la care se vindeau aceste curți, făcute în a doua jumătate a secolului al XVI-lea sau în primii ani ai celui următor, arată că nu este vorba, în nici un caz, de niște construcții modeste.

Descoperirea unor cahle cu motive vegetale stilizate, în zona Pieții Unirii (fig. 2/2), ca și în alte părți ale orașului, ar putea să indice, de asemenea, prezența unor curți boierești. Rămîne, însă, ca viitoarele cercetări arheologice să scoată la iveală noi mărturii ale prezenței acestora pe teritoriul Iașului.

Pentru problema noastră, prezintă, deocamdată, o importanță deosebită faptul că boierii din sfat simt nevoia să aibă locuințe statornice în Iași și aceasta pentru că exista acum o reședință domnească permanentă — o capitală a Moldovei.

Se știe că din a doua jumătate a secolului al XVI-lea, în condițiile accentuării dominației otomane asupra Moldovei și implicit a dirijării tot mai pronunțate a comerțului spre Constantinopol, s-a ajuns la o accelerare a ritmului de dezvoltare a orașelor din sudul țării. Este vorba nu numai de o înviorare a activității economice, ci și de o creștere sensibilă a numărului locuitorilor.

Acest proces de dezvoltare economică și demografică este caracteristic și Iașului, dar aici ritmul a trebuit să fie mult mai alert decît în oricare alt oraș moldovenesc din a doua jumătate a secolului al XVI-lea și din primele decenii ale celui următor. Tommasó Alberti scria în 1612 că Iașii aveau, deja, 8000 de case<sup>50</sup>, deci aproximativ 40.000 de locuitori. Unsprezece ani mai târziu, în 1623, Bogoslavici nota că acest oraș era „mai însemnat decît toate celelalte”, avînd o populație de 60.000 de locuitori<sup>51</sup>. Desigur că cifrele amintite nu sînt absolut sigure, dar trebuie să admitem că pe acești călători i-a impresionat, totuși, numărul mare al locuitorilor orașului. Remarca lui Bogoslavici, că orașul era „mai însemnat decît toate celelalte”, reflectă anumite schimbări în ierarhia așezărilor urbane din Moldova.

Unele concluzii deosebit de importante se pot formula și pe baza datelor arheologice. S-a putut stabili că, în zona halelor centrale, pe străzile Elena Doamna, Cuza Vodă și Filimon Sirbu avem de-a face cu o locuire destul de intensă din secolul al XVI-lea. Pe strada Filimon Sirbu și în Piața Unirii s-au descoperit mai multe cuptoare de ars ceramica și s-a admis că aici era un cartier al olarilor, la marginea ora-

<sup>49</sup> DIR, veacul XVII, A. Moldova, vol. I, p. 230—231.

<sup>50</sup> *Călători străini în țările române*, IV, București, 1972, p. 361.

<sup>51</sup> *Ibidem*, V, p. 6.

șului<sup>52</sup>. Harta, întocmită pe baza acestor descoperiri<sup>53</sup>, arată, pentru sfârșitul secolului al XVI-lea, o triplare a zonei locuite din oraș, în raport

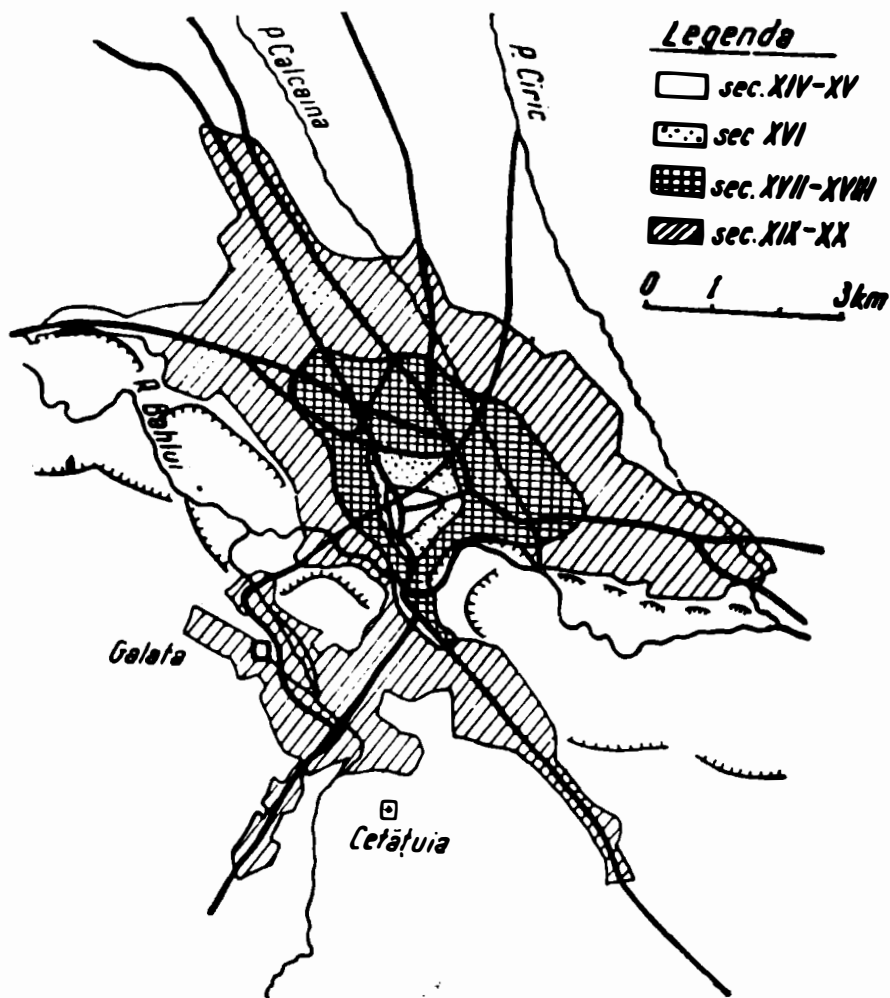


Fig. 5. — Harta dezvoltării târgului Iași în epoca feudală (după Al. Andronic).

<sup>52</sup> Al. Andronic și Eugenia Neamțu, *Cercetări arheologice pe teritoriul orașului Iași în anii 1956—1960*, în *Arheologia Moldovei*, II—III, 1964, p. 417—421.

<sup>53</sup> Al. Andronic, *Contribuții arheologice la istoria orașului Iași în perioada feudală*, în *Arheologia Moldovei*, I, 1961, p. 275 și urm. și fig. 1.

cu cea atinsă la sfârșitul secolului precedent (fig. 5). Ne lipsesc, desigur, pentru această vreme, informații amănunțite în legătură cu evoluția demografică a orașului, dar triplarea suprafeței locuile ne permite să presupunem că ritmul de creștere a populației s-a accelerat simțitor în a doua jumătate a secolului al XVI-lea.

Pentru nevoile populației, s-au construit numeroase case noi, dar, în același timp, a fost necesar să se ridice și noi lăcașuri de închinăciune. Se știe că pînă în a doua jumătate a secolului al XVI-lea la Iași nu s-au construit prea multe biserici<sup>54</sup>. Începînd din a doua domnie a lui Petru Rareș, deși Moldova a trecut prin numeroase momente de criză, ritmul în care s-au înălțat — în acest oraș și în imediata lui apropiere — asemenea construcții a fost mai rapid.

Noile ctitorii veneau să se adauge celor mai vechi, din secolele XIV—XV. Încă din anul 1541, boierul Iurie Dancu termina de zidit biserica Sf. Mihail și Gavril<sup>55</sup>, care, din păcate, a fost dărîmată în anul 1903<sup>56</sup>. Urmele ei au fost surprinse, recent, cu ocazia unor săpături de consolidare a solului, în imediata apropiere a Teatrului Național „Vasile Alecsandri”. Mai tirziu, la o dată greu de precizat, poate în 1564, cunoscutul boier moldovean Ion Golăi și-a terminat ctitoria care-i poartă numele și căreia vornicul Maxim Burnar îi dăruia o cruce de aur, cu anul înscris pe ea<sup>57</sup>.

În timpul domniei lui Petru Șchiopul, în 1583, s-a făcut „în mijlocul tîrgului Iași”, și prima construcție bisericească de la Sf. Sava<sup>58</sup>, aproape de casa lui Iane vistiernicul. Miron Costin arată că mama lui Miron Movilă Barnovschi a zidit, la Iași, foarte probabil la sfârșitul secolului al XVI-lea, biserica Sf. Ioan<sup>59</sup>.

<sup>54</sup> Biserica armenească, care a provocat multe discuții, s-a înălțat, probabil, pe locul unei ctitorii din anul 1395 (V. Vătășianu, *Istoria artei feudale în țările române*, I, București, 1959, p. 305. 463 ; Dan Bădăraș, Ioan Caproșu, *op. cit.*, p. 45—47). La aceasta se adaugă biserica Sf. Nicolae Domnesc, zidită între anii 1491—1493 (V. Vătășianu, *op. cit.*, p. 657), probabil pe locul alteia mai vechi (Dan Bădăraș, Ioan Caproșu, *op. cit.*, p. 44) și biserica Adormirii, căreia logofătul Tăutu îi făcea un dar prin anii 1491—1492 (Ilie Minea, *Despre cea mai veche biserică din Iași*, în „*Insemnări ieșene*”, an III, vol. V, nr. 1, p. 130 și urm. ; V. Vătășianu, *op. cit.*, p. 696 ; Dan Bădăraș, Ioan Caproșu, *op. cit.*, p. 44—45).

<sup>55</sup> N. Iorga, *Inscripții din bisericile României*, II, București, 1908, p. 134—135 ; N. A. Bogdan, *op. cit.*, p. 198 ; Dan Bădăraș, Ioan Caproșu, *op. cit.*, p. 45).

<sup>56</sup> Gh. Balș, *op. cit.*, p. 66.

<sup>57</sup> N. Iorga, *op. cit.*, II, p. 168 ; R. Popa, *Mănăstirea Golia*, București, 1966, p. 8 ; Dan Bădăraș, Ioan Caproșu, *op. cit.*, p. 203 și nota 130.

<sup>58</sup> *Ibidem*, p. 168 și urm.

<sup>59</sup> Miron Costin, *Opere* (ed. P. P. Panaitescu), București, 1958, p. 94.



În a doua jumătate a secolului al XVI-lea și la începutul celui următor, s-a înmulțit numărul construcțiilor religioase din imediata apropiere a orașului. Aceste biserici erau frecventate și de locuitorii Iașului.

Istoricii de artă au admis că actuala biserică de la Socola, din afara Iașului, s-a ridicat pe locul alteia, mai vechi, ctitorie a lui Alexandru Lăpușneanu<sup>60</sup>. În 1578, Petru Șchiopul a construit, tot în afara orașului, Galata din vale, care avea să se prăbușească<sup>61</sup> și să-l determine pe domn să înalțe, peste șase ani, o nouă biserică, pe un loc mai solid, Galata din deal<sup>62</sup>. Se consideră că egumenia, din preajma bisericii, a putut servi și ca locuință domnească<sup>63</sup>.

Fiica lui Petru Șchiopul și soțul ei, Zolu, puneau să se construiască vechea biserică de la Hlincea care, cu timpul, s-a dărîmat<sup>64</sup>. Pe locul unei ctitorii mai vechi, de la Alexandru Lăpușneanu<sup>65</sup>, Aron vodă a ridicat, în 1594, în țarina târgului Iași, o frumoasă biserică de zid<sup>66</sup>.

Este posibil ca, din ultimele decenii ale secolului al XVI-lea, să se fi construit, la Iași și în împrejurimi, și alte biserici, mai modeste, dar izvoarele nu ne dau indicații în această privință. Făcînd abstracție de acestea, trebuie totuși să remarcăm faptul că, extinderii ariei orașului i-a corespuns, în a doua jumătate a secolului al XVI-lea, o înmulțire a numărului ctitoriilor religioase.

Din analiza atentă a datelor documentare și arheologice rezultă că, din a doua jumătate a secolului al XVI-lea s-au produs schimbări importante în istoria Iașului. Ridicat la rolul de reședință principală

<sup>60</sup> Gh. Balș, *op. cit.*, p. 83.

<sup>61</sup> Gr. Ureche, *op. cit.*, p. 198 ; N. Grigoraș, *Mănăstirea Galata*, Iași, 1943, p. 6—7 ; Dan Bădărău, Ioan Caproșu, *op. cit.*, p. 136.

<sup>62</sup> Gr. Ureche, *op. cit.*, p. 202 ; Gh. Balș, *op. cit.*, p. 9 și urm. ; N. Grigoraș, *op. cit.*, p. 7 și urm. ; Dan Bădărău, Ioan Caproșu, *op. cit.*, p. 136 și urm.

<sup>63</sup> *Ibidem*.

<sup>64</sup> Gh. Balș, *op. cit.*, p. 18—19 ; N. Grigoraș, *Două monumente de artă feudală din împrejurimile Iașului : mănăstirile Hlincea și Aroneanu*, în „Cercetări istorice”, Iași, 1970, p. 284 ; Dan Bădărău, Ioan Caproșu, *op. cit.*, p. 148.

<sup>65</sup> Alexandru I. Gonța, *Mănăstirea de la Greci din țarina Iașilor, o ctitorie a lui Alexandru Lăpușneanu*, în „Mitropolia Moldovei și Sucevei”, an XXXV, 1959, nr. 1—2, p. 50 și urm.

<sup>66</sup> Gh. Balș, *op. cit.*, p. 16—17 ; N. Grigoraș, *Biserica Aroneanu*, în „Mitropolia Moldovei și Sucevei”, an XLIII, 1967, nr. 7—8, p. 532 și urm. ; idem, *Două monumente de artă feudală din împrejurimile Iașului : mănăstirile Hlincea și Aroneanu*, p. 532 și urm. ; Dan Bădărău, Ioan Caproșu, *op. cit.*, p. 158 și urm.

a domnilor moldoveni și apoi la cel de capitală a țării, orașul a cunoscut o dezvoltare destul de rapidă sub aspect economic, demografic și urbanistic. Această evoluție avea să situeze Iașul, în scurt timp, în fruntea ierarhiei așezărilor urbane din Moldova.

## CONTRIBUTIONS A L'HISTOIRE DE LA VILLE DE JASSY

### RÉSUMÉ

S'appuyant sur des données documentaires et archéologiques, les auteurs démontrent que, dans la deuxième moitié du XVI<sup>e</sup> et au commencement du siècle suivant, la ville de Iassy connaît d'importants changements. Devenue résidence principale des princes moldaves dès le second règne d'Alexandre Lăpușneanu, la ville a joué, par intermittence, durant 26 ans — entre 1564 et 1605 — aussi le rôle d'une résidence permanente des princes, c'est-à-dire de capitale.

Au cours de la deuxième moitié du XVI<sup>e</sup> siècle on a exécuté des opérations de reconstruction du palais princier, qui n'impressionnait pas par son aspect extérieur, mais qui offrait le confort nécessaire au prince et à sa famille. Les intérieurs du palais ont été peints, au cours du règne de Despot, et, plus tard, ont été décorés, successivement, à la céramique locale et d'importation.

Au cours de la deuxième moitié du XV<sup>e</sup> siècle ou au commencement du siècle suivant, de nombreux boyards ont fait bâtir ou ont acheté des palais à Iassy, afin de résider tout près des princes. En même temps, il s'est produit une puissante croissance du nombre des habitants de la ville.

Cette situation résulte non seulement de certaines sources documentaires, du commencement du XVII<sup>e</sup> siècle, mais aussi du fait que les données archéologiques indiquent un triplement de la surface habitée au cours de la deuxième moitié du XVI<sup>e</sup> siècle, par rapport à celle de la fin du siècle précédent. La croissance sensible du nombre des églises, dans l'emplacement de la ville et aux alentours, atteste, aussi, le processus d'un rapide progrès démographique.

Ces mutations produites dans le domaine urbaniste et démographique sont, sans doute, étroitement liées aux transformations parues dans la situation de la ville, devenu d'abord principale résidence des princes et, ensuite, capitale de la Moldavie.

### LÉGENDE DES FIGURES

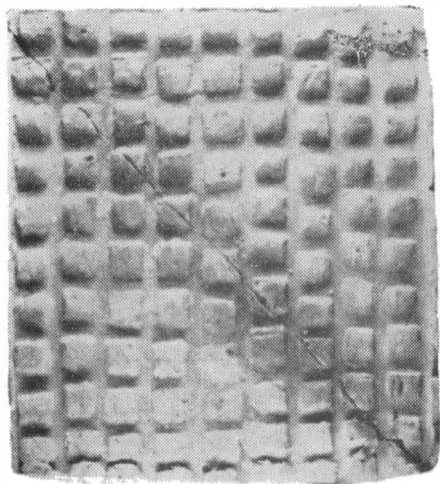
Fig. 1. — Iassy — le palais princier. Céramique d'usage domestique de la deuxième moitié du XV<sup>e</sup> siècle (2—5), du XVI<sup>e</sup> siècle (6) et du XVII<sup>e</sup> siècle (1).

- Fig. 2.** — Iassy. Carreaux de poêle du XVI-e siècle (1—2, 4) et du XVII-e siècle (3) ; 1, 3—4, Rue C. Negri, n-os 46—56 ; 2, Place de l'Union.
- Fig. 3.** — Plaque ornamentale du XVI-e siècle (1) et carreau de poêle du XVII-e siècle (2), Rue C. Negri, n-os 46—56.
- Fig. 4.** — Iassy — le palais princier. Faïence ottomane d'Iznik de la deuxième moitié du XVI-e siècle.
- Fig. 5.** — Carte montrant le développement du bourg de Iassy à l'époque féodale (d'après Alexandru Andronic)





Fig. 1. — Iași — Curtea domnească. Ceramică locală de uz casnic din a doua jumătate a secolului al XV-lea (2—5), din secolul al XVI-lea (6) și din secolul al XVII-lea (1) <http://www.muzeu-neamt.ro> / <http://cimec.ro>



1



2



3



4

Fig. 2. — Iași. Căle din secolul al XVI-lea (1—2, 4) și din secolul al XVII-lea (3) ;  
1, 3—4, str. C. Negri, n-rele 46--56 ; 2, Piața Unirii.

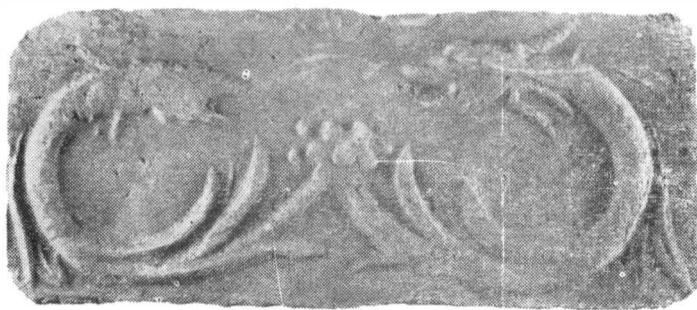


Fig 3. — Placă ornamentală din secolul al XVI-lea (1) și cahlă din secolul al XVII-lea (2), str. C. Negri, n-rele 46—56.



Fig. 4. — Iași — Curtea domnească. Faianță otomană de Iznik din a doua jumătate a secolului al XVI-lea.