

CONSIDERAȚII PRELIMINARE ASUPRA CELOR DOUĂ NECROPOLE DIN SECOLUL AL IV-LEA e.n. DESCOPERITE ÎN MOLDOVA DE JOS

de VICTOR BOBI

Primele descoperiri arheologice de tip Sintana de Mureș în sud-vestul Moldovei — județul Vrancea — au fost identificate în anul 1926 în satul Vîrteșcoiu ¹, (fig. 1). O nouă cercetare întreprinsă în anul 1956, dă adevărata interpretare urmelor de locuire din secolul al IV-lea e.n. de pe dealul „Titila“ (Vîrteșcoiu) atribuindu-le în exclusivitate ² culturii Sintana de Mureș.

A urmat apoi descoperirile de la Bolotești ³, Pietroasa ⁴, Lespezi ⁵, Cîmpuri ⁶, Oreavu ⁷, Mărtinești ⁸ și Iugani ⁹.

Prima necropolă de tip Sintana de Mureș a fost descoperită în anul 1971, în partea de sud a satului Mărtinești, pe terasa stîngă a pîriului Vîjiitoarea, la confluența sa cu riul Rîmnicul, punctul „Stația de filtrare a apei“.

Cu ocazia lucrărilor de terasament pentru „Stația de filtrare a apei“ a Complexului zootehnic Mărtinești, o bună parte din necropolă a fost distrusă, cu care prilej au mai fost recuperate inventarele parțiale a trei morminte de inhumație.

În timpul sondajului de salvare efectuat în toamna anului 1972, au fost trasate trei secțiuni. Secțiunea 1, în zona estică, lungă de 21 m și lată de 2 m orientată est-vest, cit și unele taluzări.

Celelalte două secțiuni (S2-S3), au fost trasate în zona sudică, lungi de 50 m și late de 2 m, cu interval de 1m cu casele adiacente, cu care prilej au mai fost identificate două morminte de inhumație M4, M5 și un cenotaf.

A doua necropolă a fost identificată la cca 3 km sud-est de satul Iugani, comuna Boghești, pe malul stîng al pîriului Pereschiv, în apropierea drumului ce duce la Ciorăști și Șoseaua Națională Ghidigeni-Tecuci.

Pîriul Pereschiv schimbîndu-și albia cu ani în urmă, a tăiat necropola în două.

În anul 1973, elevii școlii din satul Iugani, au descoperit în malul surpat al pîriului Pereschiv, ceramică, oase și mai multe vase întregi, care au fost duse la școala din localitate, apoi date Muzeului din Focșani.

Cercetările întreprinse în vara anului 1974, au reprezentat o săpătură de salvare, cu care prilej au fost trasate patru Secțiuni (S1-S4) lungi între 18-27 m, late de 2 m la intervale de 1m, cu unele degajări între ele și orientate est-vest, unde s-au descoperit 12 morminte de inhumatie din care șapte au fost reconstituite, (M7, 8, 9, 10, 11, 12).

Continuarea cercetărilor în anul următor (1976) prin prelungirea Secțiunilor 3 și 4, au dus la identificarea a încă trei morminte de inhumatie, M13, 14 și 15.

Atît necropola de la Mărtinești, cît și cea de la Iugani, nu au putut fi cercetate exhaustiv, datorită unor dificultăți obiective. Amîndouă necropole nu prezentau din punct de vedere al stratigrafiei un alt nivel de locuire.

În ambele necropole, constatăm prezența numai a mormintelor de inhumatie, cu gropi de formă rectangulară, colțurile rotunjite și ușor ovale a căror adîncime variază în necropola de la Mărtinești, între 1,90-2,10 m, iar la Iugani între 0,40-1,00 m, orientate NS, cu mici devieri spre est la Iugani iar cele de la Mărtinești cu mici devieri spre vest. La Iugani din totalul de 15 morminte orientate N-S, un singur caz M 15, mormint de copil a fost orientat cu capul la vest, și cu excepția mormintelor 2 și 5 care erau răvășite din vechime, cu gropile tot rectangulare, capetele rotunjite și laturile ușor ovale și a căror adîncime varia între 0,40-1,00 m de la suprafața solului. Excepție face M 15, care avea groapa perfect dreptunghiulară, iar pămîntul de umplutură amestecat cu o mare cantitate de cioburi pisate și chirpic ars la roșu.

Poziția scheletelor erau în general culcate pe spate cu mîinile așezate în lungul corpului, fac excepție M 4 de la Iugani care este întins pe partea stîngă cu picioarele arcuite, ce pare a fi într-o poziție ușor chircită. De asemenea M 4 de la Mărtinești este întins pe spate cu mîinile pe lingă corp, piciorul drept sub cel stîng și ușor înclinat pe partea dreaptă.

Disponerea mormintelor ¹⁰ în cuprinsul necropolelor, atît la Mărtinești cît și la Iugani, a fost semnalată în grupe de cîte 2-3, asemănător altor necropole ca cele de la Tîrgușor, Lețcani, sau Sintana de Mureș.

O altă observație a fost făcută la mormintele în care au apărut urme de foc în practicile rituale. Atît la Mărtinești cît și la Iugani. Știm că urme de foc au fost semnalate și în mormintele de inhumatie daco-carpace din Secolele II-III e.n. cît și în mormintele sarmatice mai vechi de pe teritoriul țării noastre ¹¹.

În general mormintele au inventar bogat, compus din vase din ceramică, pahare de sticlă, fusaiole, cuțite din fier, tuburi de os cu ace, obiecte de podoabă și accesorii vestimentare ca : fibule din bronz, cătărămi din bronz și fier, piepteni din plăci de os prinse în nituri de bronz, pandative din scoici și melci marini, coliere de mărgele din sticlă colorată, de diferite tipuri și mărimi.

Ca ofrande au fost găsite oase de cornute mici, de păsări și ouă.

Unele morminte nu au avut inventar M 3 și M 15 de la Iugani.

De asemenea, tot ca ofrande, au fost depuse în unele morminte, partea inferioară a unor vase cu pietricele de rîu sau bucățele de cretă ¹²,

M 1 și M 2 sau pietricele probabil în mină M 5 Iugani. Iar la M 4 și M 5 de la Mărtinești au fost găsite numai partea inferioară a unui vas.

Din totalul obiectelor de inventar, predomină vasele din ceramică. Numărul lor în morminte varia de la 4-12 în necropola de la Mărtinești și de la 2-13 în necropola de la Iugani, în funcție de număr, loc și poziție. O primă categorie o constituie mormintele a căror vase sînt grupate în jurul brațelor și a picioarelor (M 1, M 4, M 14) Iugani și M 4 Mărtinești. Un caz cu totul deosebit îl găsim la Mărtinești M 5, unde toate vasele în număr de 12 sînt depuse sub schelet, ce ne îndreptățește să ajungem la concluzia că după săparea gropii au fost depuse ofrandele de-a lungul gropii și apoi decedatul (fig. 2/5).

O categorie de morminte care pînă în prezent nu a fost elucidate, sînt mormintele a căror schelet se află dispersat sau grupat pe fundul gropii¹³, în cazul nostru, avem mormintele 2 și 5 de la Iugani (fig. 3/2 ; fig. 4/5). Probabil a avut loc o deranjare ulterioară în urma unor jefuiri sau ritualuri cum presupun unii cercetători. Totuși mormintele 2 și 5 au avut un inventar foarte bogat și grupat în jurul scheletului M 2, sau dispus în semicerc M 5. Rămîne însă cealaltă ipoteză a unor practici rituale, dar după părerea noastră înclinăm să credem că au fost și cadavre înhumate în urma unor încăierări, lupte.

Poziția unor vase cu gura în jos și dispunerea scheletului la mormintul 5 pare a fi deranjat din vechime, dar au fost identificate și alte morminte a căror schelet zace în poziție normală dar vasele așezate cu gura în jos. M. 5 Mărtinești.

O altă remarcă o putem face la M 14 de la Iugani, unde este folosită practicarea depunerii unor vase în interiorul altora¹⁴ (fig. 2/3).

Ceramica din inventarul mormintelor, din punct de vedere al tehnicii prelucrării și sub aspect calitativ și tipologic o putem împărți în patru categorii :

Din prima categorie fac parte vasele lucrate cu mîna de tip borcan din pastă zgrunțuroasă, conține multe cioburi pisate. Sînt de mărimi diferite, cu profil de la ușor arcuit pînă la globular, gura larg deschisă, buza evazată în exterior, cu fundul plat (fig. 5/1-4).

Această categorie de ceramică este prezentă în proporție de 20%, atît în necropola de la Mărtinești cît și la Iugani chiar și în mormintele cu inventar bogat M 5 Mărtinești și M 2 și M 5 Iugani.

Din a doua categorie fac parte vasele lucrate la roată din pastă ce conține nisip, bine arse culoare brună și aspre la pipăit. Formele acestor vase sînt îndeosebi borcane sferoidale, de dimensiuni diferite, cu buza răsfrîntă în exterior, fundul plat, iar unele sînt ornamentate cu briu de linii incizate și dispuse pe orizontală (fig. 6/1-2). Această categorie de ceramică o întîlnim în toată aria de răspîndire a culturii Sîntana de Mureș.

În cea de a treia categorie putem include vasele de calitate superioară, din pastă de culoare cenușie, brună sau cenușiu-roșiatică, bine arsă și lucrată la roată, a cărui repertoriu destul de variat, cuprinde străchini, castroane cu trei torți, de diferite mărimi (fig. 7/1-3) Mărtinești și Iugani, căni bitronconice, cu gîtul cilindric, înalt și strîmt prevăzute

cu câte două torți, gura lărgită și buza rotunjită sau cele cu gura trilobată și cu o singură toartă (fig. 8/1-4) Iugani.

Un alt tip de vas — pahar din ceramică cu baza inelară profilul ușor arcuit, buza evazată în exterior și rotunjită iar pereții împodobiți cu decor incizat în zig-zag frînt a fost descoperit tot în necropola de la Iugani (fig. 10/2).

A patra categorie de ceramică o constituie vasele din pastă fină culoare roșie-cărămizie, lucrate la roată. Pe unele se mai păstrează un înveliș subțire de vopsea roșie ¹⁵.

Repertoriul acestor vase cuprinde două tipuri : a. căni de formă bitronconică cu corpul bombat în partea inferioară și redus în cea superioară și cu buza trilobată și ușor oblic deschisă în afară. Baza este prevăzută cu inel de susținere și cu o mică concavitate. Au câte o singură mânășă cu secțiunea aproape ovală, mai mult sau mai puțin arcuită care pornește de sub buza vasului și se sprijină pe partea superioară a pîntecului. Ca ornament se observă la unele tipuri nervuri în relief și dungi ușor adâncite care înconjoară de jur împrejur vasul în regiunea umărului a gîtului și a gurii (fig. 9/1-2). b. Ulcioare cu corpul bitronconic, la unele vase aproape ovoidal, cu inel de susținere, gîtul alungit și terminat în partea superioară în formă de pîlnie, la altele cilindric cu buza inelară și resfrîntă în exterior sînt prevăzute cu o mânășă în secțiune ovală ce pornește mai jos de buză și se sprijină pe partea superioară a pîntecului (fig. 9/3-4).

Această categorie de ceramică cu elemente caracteristice este prezentă în toate mormintele descoperite în necropola de la Mărtinești. Tot aici în inventarul mormîntului 5, din cele 12 vase, un singur recipient era din sticlă (fig. 10/1) un pahar depus răsturnat lîngă cotul mîinii drepte. Este un exemplar ce aparține tipului conic, cu pereții subțiri și irizați ¹⁶ considerat ca import din centrele romano-bizantine ¹⁷ și datat la sfîrșitul secolului al IV-lea și începutul secolului al V-lea ¹⁸.

Din obiectele de inventar ale mormintelor ce stau în strînsă legătură cu îndeletnicirea celor înhumați — torsul cusutul etc., se numără patru fusaiole în mormintele de la Iugani două în mormîntul nr. 1, în partea dreaptă a bazinului, una în mormîntul nr. 5 în dreptul genunchilor, ultima în mormîntul 14, în dreptul umărului stîng. Trei sînt de formă bitronconică cu oarecare concavitate la capete iar al doilea tip are o formă discordată și fațetele ușor alveolate (fig. 12/6-7-8).

Tot în legătură cu îndeletnicirea, mai fac parte din inventarul mormintelor două tuburi de os pentru păstrarea acelor M 5 Mărtinești și M 2 Iugani. Amîndouă găsite în zona oaselor iliace.

Cuțite din fier (fig. 12/1-2) s-au găsit în număr de două exemplare, unul în M 5 Mărtinești, lîngă laba piciorului stîng iar al doilea în M 1 Iugani — în partea stîngă a toracelui și tot din inventarul acestui mormînt mai face parte și o piesă din fier (fig. 12/4) descoperită în partea inferioară a bazinului. Piesa este foarte oxidată și pe întreaga suprafață este bătută cu nituri tot din fier ¹⁹.

Din obiectele de inventar destinate prinderii și susținerii veșmintelor, au fost descoperite un număr de opt fibule și patru catarama din bronz.

Fibule au fost găsite într-un singur mormint la Mărtinești, M nr. 5 în zona bazinului iar la Iugani în patru morminte. În M 1 și M 4 cite două fibule din bronz care se aflau dispuse câte una pe ambele clavicule. Două în M 2 și una în M 5, dar fiind deranjate din vechime nu s-a putut determina poziția exact. Din numărul celor șapte fibule descoperite în mormintele de la Iugani, deosebim un singur tip ce aparține fibulelor de bronz cu piciorul întors pe dedesubt. Una singură din M 14, are capătul lățit pe partea inferioară și probabil rupt suportul de susținere al acului (fig. 11/1-4).

Fibula din M 5, de la Mărtinești fiind foarte oxidată nu s-a putut determina tipologic. Cele de la Iugani, desigur sînt specifice sec. IV e.n. ²⁰.

Cele trei catarama descoperite în mormintele 4 și 5 — Mărtinești și una în M 1 Iugani au fost situate în zona oaselor iliace. Trei din ele sînt de bronz și una de fier. Sînt de formă ovală, cu partea prinderii a curelii subțiată iar cealaltă mult îngroșată. Tipuri comune ariei culturii Sîntana de Mureș.

Din inventarul mormintelor, un loc însemnat îl ocupă și obiectele de podoabă. Din numărul acestora fac parte șase piepteni de os, 160 de mărgale și trei pandative din scoică și melci.

Pieptenii confecționați din plăci de os, prinse cu nituri de bronz din care se deosebesc două tipuri : unul cu apucătorul semioval, iar al doilea tip cu apucătorul arcuit și mici aripioare laterale. M 4 și M 5 Mărtinești fig. 13/1, 3).

Găsiți în diferite zone ale scheletelor, în partea dreaptă a bazinului M 4 și sub craniu M 5 Mărtinești, în regiunea stîngă a toracelui M 1 sau zona umărului stîng M 14 Iugani.

De asemenea ambele tipuri de piepteni sînt specifici tuturor necropolelor și așezărilor de tip Sîntana — sec. IV e.n. ²¹.

Mărgelele de tipuri diferite, alcătuiau coliere din 24 pînă la 86 de piese (fig. 14/1, 2) găsite numai în inventarul mormintelor de la Iugani M 1, 86 ; M 2, 26 ; M 5, 24 ; M 14 — 29 exemplare. Marea majoritate fac parte din grupa mărgelilor de sticlă de diferite culori și mărimi, au forma paralelipipedică, cu colțurile șlefuite pentru a scoate în evidență pe fiecare față un romb cele de culoare albastru ultramarin. O altă grupă o formează cele din cornalină, polifățetate, culoare vișinie și galben. Altele tubulare sau sferice ornamentate cu galben pe fond negru sau albastru. O altă categorie o constituie cele îngemănate învelite cu o peliculă aurită.

Din inventarul mormintului nr. 2 de la Iugani mai fac parte și trei pandantivi unul din scoică marină și două din melci (fig. 11/5-6) care au fost găsite în zona oaselor iliace. Piese întîlnite frecvent în complexele culturii Sîntana de Mureș ²².

Deși nu dispunem de un studiu antropologic a scheletelor descoperite în cele două necropole de la Mărtinești și Iugani, prin constatările făcute putem menționa ca mormintele nr. 1-5 de la Mărtinești, după inventare

toate cinci sînt de bărbați. În schimb la Iugani, din mormintele nedistruse și cercetate, putem menționa că un singur mormînt a fost de bărbat, predominînd mormintele de femei, adulți și copii.

Apoi, cercetările fiind într-o fază de început²³, nu putem preciza dacă nu există și morminte de incinerare, atît în cimitirul de la Mărtinești cît și în cel de la Iugani. Pe baza inventarului, a observațiilor ritului și ritualului de înmormîntare, practicat în aceste două necropole, a portului prin folosire a uneia sau două fibule, numeroase mărgelile descoperite în jurul gîtului sau pe schelet, pandantive din scoică și melci, urme de foc în morminte, putem atribui necropolei de la Iugani o mai mare afinitate a populației locale cu cea sarmatică, pe cînd în necropola de la Mărtinești se întrevăd influențele mai mari ale centrelor provincial romane tîrzii și a populației locale. Dar, în ambele necropole rămîn și elemente de influență gotică, ca obiceiul depunerii armelor în morminte, piepteni, a ceramicii de culoare neagră etc. În general ambele necropole aparțin din punct de vedere etnic, unei colectivități eterogene, cu „baze social-economice solide, generată în primul rînd de dezvoltarea agriculturii și creșterea vitelor“²⁴ a cărui substrat solid de o îndelungată și continuă tradiție a fost populația daco-getică.

N O T E

- 1 În anul 1926, Gr. Anișescu, cu ocazia cercetării necropolei carpice de la Virteșcoiu, a descoperit și urme materiale aparținînd culturii Sintana de Mureș, printre care un pieptene de os și o monedă de la Constantin cel Mare, dar care le atribuie culturii carpice. Gr. Anișescu, în *A. Arh.* II, 3, 1929, p. 14-21 și I. L. Neagu, în *A. Arh.*, III, 5-6, 1930, p. 45-51.
- 2 Cercetînd această zonă dr. Gh. Bichir, descoperă așezarea necropolei carpice și urme de locuire de tip Sintana de Mureș. În acest sens arată că de locuirea de tip Sintana de Mureș, trebuie legate moneda de la Constantin cel Mare și pieptenele de os și nu de necropola carpică cum face Gr. Anișescu. La fel fragmentele de amfore pe care Anișescu le considera elenistice, aparțin secolului III (categoria amforelor din pastă zaharoasă cu pigmentație neagră, care le apropie de pasta amforelor de Cos). Pe dealul „Titila“ nu se găsesc urme din epoca La Tène (Gh. Bichir, *Descoperiri carpice în regiunea Galați*, în „*Danubius*“ I, 1967, p. 116).
- 3 N. Zaharia, M. Petrescu-Dîmbovița, Em. Zaharia, *Așezări din Moldova de la paleolitic pînă în secolul al XVIII-lea*, p. 359, Ed. Academiei R.S.R., București, 1970 (Informare, Gh. Constantinescu).
- 4 N. Zaharia, M. Petrescu-Dîmbovița, Em. Zaharia, *op. cit.*, p. 367 (Informare, Gh. Constantinescu).
- 5 Ioan Mitrea, *Descoperiri prefeudale din regiunea central-estică a Carpaților orientali și din zona de contact cu podișul Moldovei. Carpica*, I, 1968, p. 254.
- 6 M. Brudiu, *Cercetări periegetice în Sudul Moldovei*, în *Materiale*, IX, p. 511, 1970.

- 7 Așezare din secolele IV-VII e.n., cercetată parțial în anul 1975 de către Ioan Mitrea de la Muzeul din Bacău, în colaborare cu Muzeul din Focșani.
- 8 Necropola a fost descoperită de către învățătorul Constantin Burtea în 1971.
- În timpul cercetărilor de suprafață a fost identificată și așezarea din sec. IV e.n., la cca. 800 m. spre vest de necropolă. De asemenea, între necropolă și așezare — sec. IV e.n. — a fost identificată și o așezare aparținând sec. IX-XI e.n.
- La aceste cercetări, cât și la inaugurarea șantierului a participat și Dr. Gh. Bichir, mulțumindu-i și pe această cale pentru sprijinul dat.
- 9 Informarea despre această necropolă a fost dată colectivului Muzeului Județean Vrancea de către directorul Școlii generale din Iugani — prof. Șerban Claudiu.
- Cu ocazia cercetărilor de suprafață a zonei din jurul necropolei, a fost identificată și așezarea din secolul IV e.n., în partea de nord a necropolei.
- 10 Ion Ioniță, *Contribuții cu privire la cultura Sîntana de Mureș-Cerneahov pe teritoriul R.S.R.*, în *A.M.*, IV, 1966, p. 225; Gh. Diaconu, *Considerații preliminare asupra necropolei de la Tîrșor din secolele III-IV e.n.*, în *SCIV*, XI, 1, 1960, p. 56, 57; Cătălina Bloșiu, *Considerații preliminare asupra necropolei birituale din secolul al IV-lea e.n. de la Lețcani-Iași*, în *Cercetări istorice*, IV, p. 119, Iași, 1973; Kovács István, *A Maroszentannai népvándorlászori temető*, în *Dolg Cluj*, III, 1912, p. 250-367; Idem *A Marosvásárhelyi őskori telep. skitha és népvándorlászori temető*, în *Dolg Cluj*, VI, 1915, p. 278-299 și 317-325.
- 11 Ion Ioniță, *Noi descoperiri sarmatice pe teritoriul Moldovei*, în *A.M.*, II-III, 1964, p. 319-323.
- 12 Menționăm că din inventarul mormîntului sarmat descoperit la Focșani, a făcut parte și o bucată de cretă situată în partea dreaptă a craniului. (Gh. Untaru și S. Morintz în *SCIV*, 1, 1962, p. 157).
- 13 Asemănător celor de la Sîntana de Mureș, Erbiceni, Pietriș, Spațov, Independența, Ion Ioniță, *op. cit.*, în *A. A.*, IV, 1966, p. 222-223.
- 14 Obicei practicat în lumea sarmatică — Al. Andronic, *Un mormînt sarmatic descoperit la Vaslui*, în *SCIV*, XIV, 2, 1963, p. 350-353.
- 15 Radu Vulpe, *Izvoare*, 1957, p. 295-296, V. Canarache, *Importul amforelor ștam-pilate la Istria*, 1957, p. 11.; Gh. Ștefan, *Une tombe de l'époque des migrations à Aldeni*, în *Dacia*, VII-VIII, 1937-1940, p. 217; B. Mitrea și Const. Preda, *Necropole din secolul al IV-lea e.n.*, în *Muntenia*, 1966, p. 360, fig. 228/3-6; p. 392, fig. 362/34, p. 395, fig. 266; Cătălina Bloșiu, *op. cit.*, p. 118, fig. 9.
- 16 V. V. Kropotkin, *Rimskie importnye izdelya v vostochnoj Evrope* (II v. ds. n.e. V v n.e.), în *Archeologija SSSR. Svod archeologičeskich istocnikov*, p. 1-27, Moscova, 1970, p. 108); B. Mitrea și C. Preda, *op. cit.*, p. 143; Gh. Diaconu-Tîrșor, *Necropola din secolele III-IV e.n.*, p. 106, București, 1965.
- 17 Gh. Diaconu-Tîrșor, *op. cit.*, p. 107.
- 18 Gh. Diaconu-Tîrșor, p. 107, V. V. Kropotkin, *op. cit.*, p. 108.
- 19 Este probabil un mîner de pumnal sau o pafta de centură. Menționăm că în inventarul acestui mormînt, a fost găsită și o cataramă din bronz. De asemenea, după inventar — două fibule, două fusaiole, un pieptene, un cuțit, un vas întreg și unul fragmentar, un colier din 86 de mărgelă în jurul gîtului, ofrande de carne lângă cuțit, — cât și după unele observații asupra scheletului, inclînăm să credem că acest schelet a aparținut unei femei.

- 20 Dr. Kovács István, *op. cit.*, p. 270, fig. 23/3 a; Bucur Mitrea, *Şantierul Spanţov, în SCIV, I-II, 1953*, p. 231, fig. 12/3; I. T. Dragomir, *Săpăturile arheologice de la Cavadineşti, în Materiale, VII, p. 158, fig. 6/7*; Gh. Diaconu, *Şantierul arheologic Tîrghşor, Perioada prefeudală şi feudală timpurie, în Materiale, VII, p. 640, fig. 8/5-6.*
- 21 Kovács István, *op. cit.*, p. 263, fig. 12; p. 272; fig. 26, p. 280; fig. 57; Sebastian Morintz şi Const. Preda, *Săpăturile de la Spanţov, în Materiale, V, p. 169, fig. 5/1-2*; I. T. Dragomir, *Săpăturile arheologice de la Bălteni, în Materiale, VIII, p. 14, fig. 3/4-5*, Vasile Palade, *Ateliere pentru prelucrat piepteni din os din secolul al IV-lea e.n. de la Bîrlad-Valea Seacă, în A.M., IV, p. 274, fig. 13-14*; Cătălina Bloşiu, *op. cit.*, p. 108, fig. 5/1, s.a.
- 22 La Lunca, jud. Galaţi (inf. I. T. Dragomir) au fost găsite două exemplare M. 2 şi 11; Bucur Mitrea şi Constantin Preda, *op. cit.*, 263 fig., 87/61; p. 280, fig. 107/799; p. 292; fig. 132/2,3; p. 362; fig. 230/5; p. 382; fig. 251/11, Cătălina Bloşiu, *op. cit.*, p. 100.
- 23 În vederea obţinerii unor date cât mai complete asupra acestor două obiective, vom întreprinde în continuare săpături arheologice.
- 24 Gh. Diaconu, *Probleme ale culturii Sintana-Cerneahov pe teritoriul R.S.R. în lumina cercetărilor din necropola de la Tîrghşor, în SCIV, XII, 2, 1961, p. 285.*

CONSIDÉRATIONS PRÉLIMINAIRES SUR LES DEUX NÉCROPOLES
DU IV-ÈME SIÈCLE TROUVÉES DANS LA MOLDAVIE INFÉRIEURE

R é s u m é

Les recherches préliminaires de deux nécropoles — du type Sintana de Mureş — de Mărtineşti, découverte en 1971, et de Iugani, découverte en 1974, sur le territoire de l'arrondissement de Vrancea, ont abouti à l'identification de 20 autres tombeaux d'inhumation. On y a découvert un riche inventaire à intérêt historique : de la céramique, des fibules, des outils, des armes, des accessoires vestimentaires ainsi que des vestiges d'offrande, y déposés à l'occasion du rite funéraire. C'est à ces découvertes qu'on doit les observations (les remarques) faites sur certains traits matériels et spirituels des éléments (composants), ethniques qui avaient pleinement contribué à la (formation) naissance de la culture du type Sintana de Mureş, fondée sur la vie commune des deux populations aborigène (indigène) et provinciale romane tardive.

Les porteurs de la culture de Sintana de Mureş aboutissent au sommet de leur épanouissement dans la deuxième moitié du IV-ème siècle-notre ère.

LÉGENDE DES FIGURES

Fig. 1. — La carte des découvertes archéologiques du type Sintana de Mureş — IV-ème siècle, n.è. sur le territoire du département de Vrancea, établis-
sments nécropoles. 1. Virteşcoiu; 2. Boloteşti, 3. Pietroasa; 4. Lespezi; 5. Cîmpuri, 6. Oreavu; 7. Fitioneşti; 8. Iugani.

- Fig. 2. — Tombeaux d'inhumation 1-2, — IV^{ème} siècle, notre ère. 1-2, Mărtinești, tombeaux 4 et 5 ; 3, Iugani, tombe Nr. 14.
- Fig. 3. — Iugani, tombes 1 et 2.
- Fig. 4. — Iugani, tombes 4 et 5.
- Fig. 5. — Céramique en pâte grumelense faite main, Mărtinești 1 et 2, Iugani 3 et 4.
- Fig. 6. — Céramique en pâte rugueuse travaillée à l'aide de la roue 1 et 2, céramique fine, 3 et 4 Iugani.
- Fig. 7. — Céramique grise en pâte fine, 1 et 3 Mărtinești, 2 Iugani.
- Fig. 8. — Céramique grise et terre fine, tombes 1-2-3 et 4 rougeâtre, Iugani.
- Fig. 9. — Céramique rougeâtre en pâte fine, importée, Mărtinești.
- Fig. 10. — Verre en pâte de verre, 1 Mărtinești, et bol à decor incisé en pâte fine de Iugani.
- Fig. 11. — Fibules, 1-4, pendente avec coquilles, et colimaçons, 5-6 Iugani.
- Fig. 12. — Couteau et boucle de ceinture, 1-5, Mărtinești couteau boucle de ceinture, pièce en fer, fusaioles, 2-3-4-5-6-7-8, Iugani.
- Fig. 13. — Peignes en os, 1-3, Mărtinești, 2, Iugani.
- Fig. 14. — Colliers de perles en verré, 1-2, Iugani.

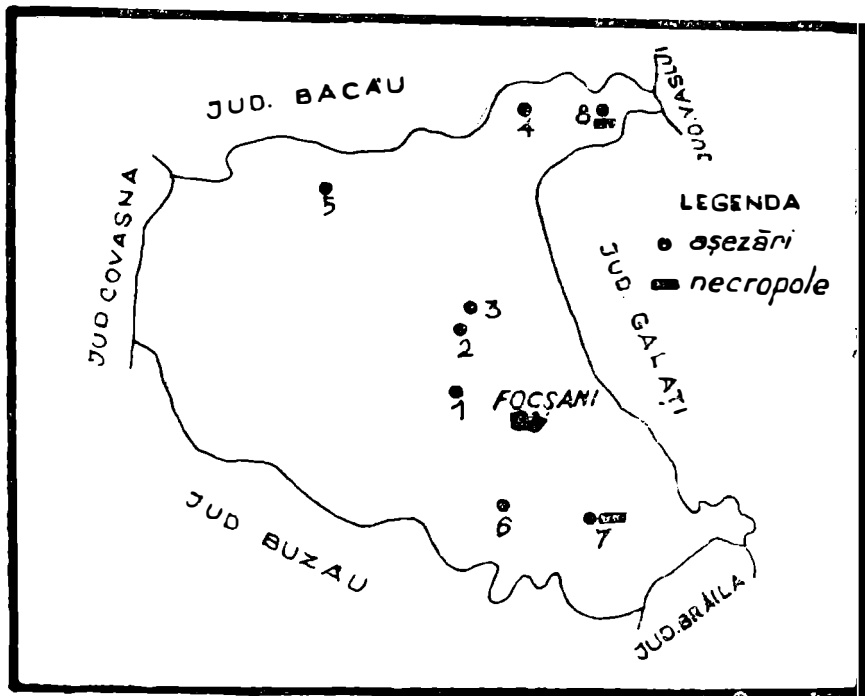


Fig. 1. — Harta descoperirilor arheologice de tip Sintana de Mureș — sec. IV., e.n. — de pe teritoriul județului Vrancea : așezări, necropole. 1. Virteșcoiu ; 2. Bolotești ; 3. Pietroasa ; 4. Lespezi-Homocea ; 5. Cimpuri ; 6. Oreavu ; 7. Mărtinești ; 8. Iugani.

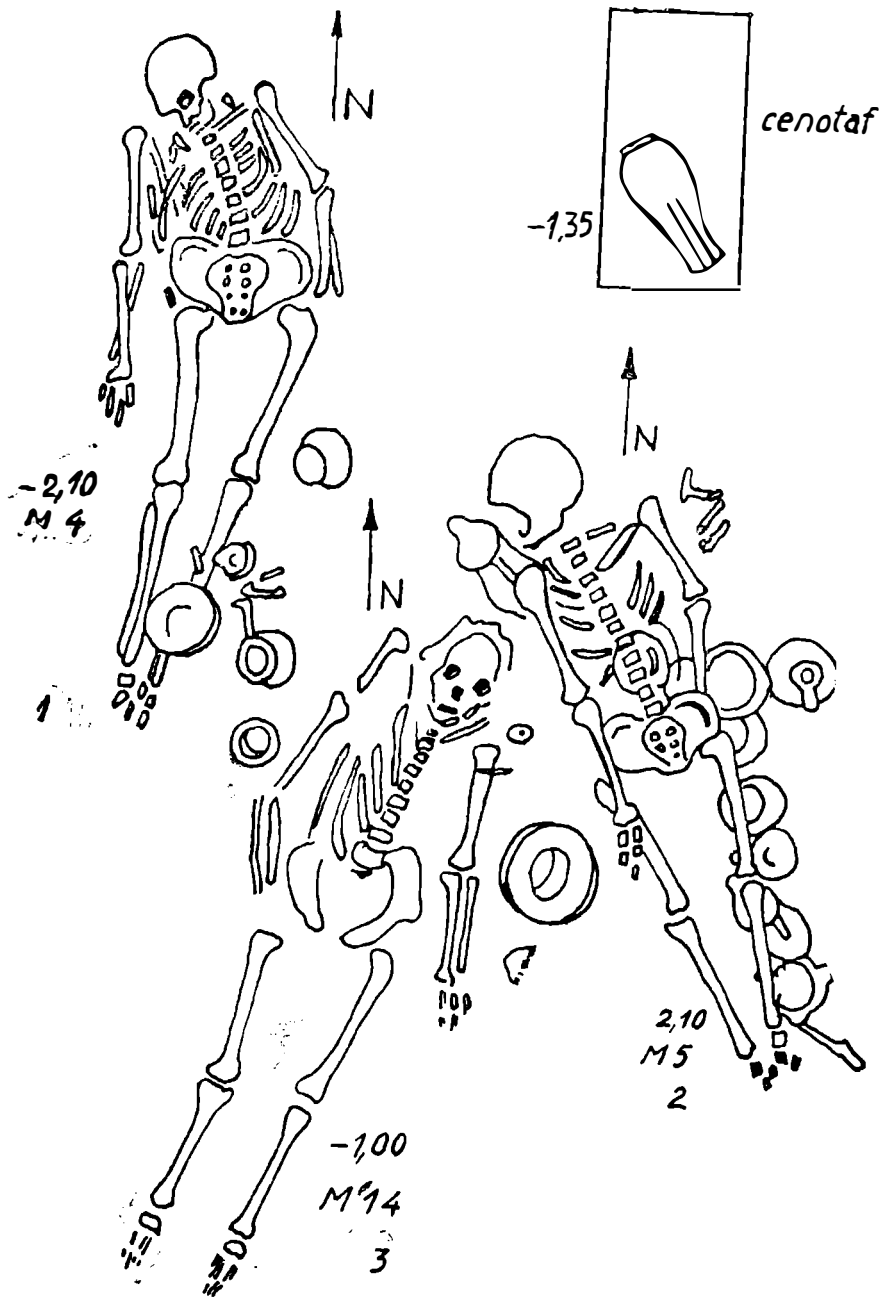


Fig. 2. — Morminte de înmormântare din sec. IV. e.n.: 1-2, Mărtinești, Mr. Nr. 4-5; 3, Iugani, Mr. Nr. 14.



Fig. 3. — Iugani, Mormintele Nr. 1-2.

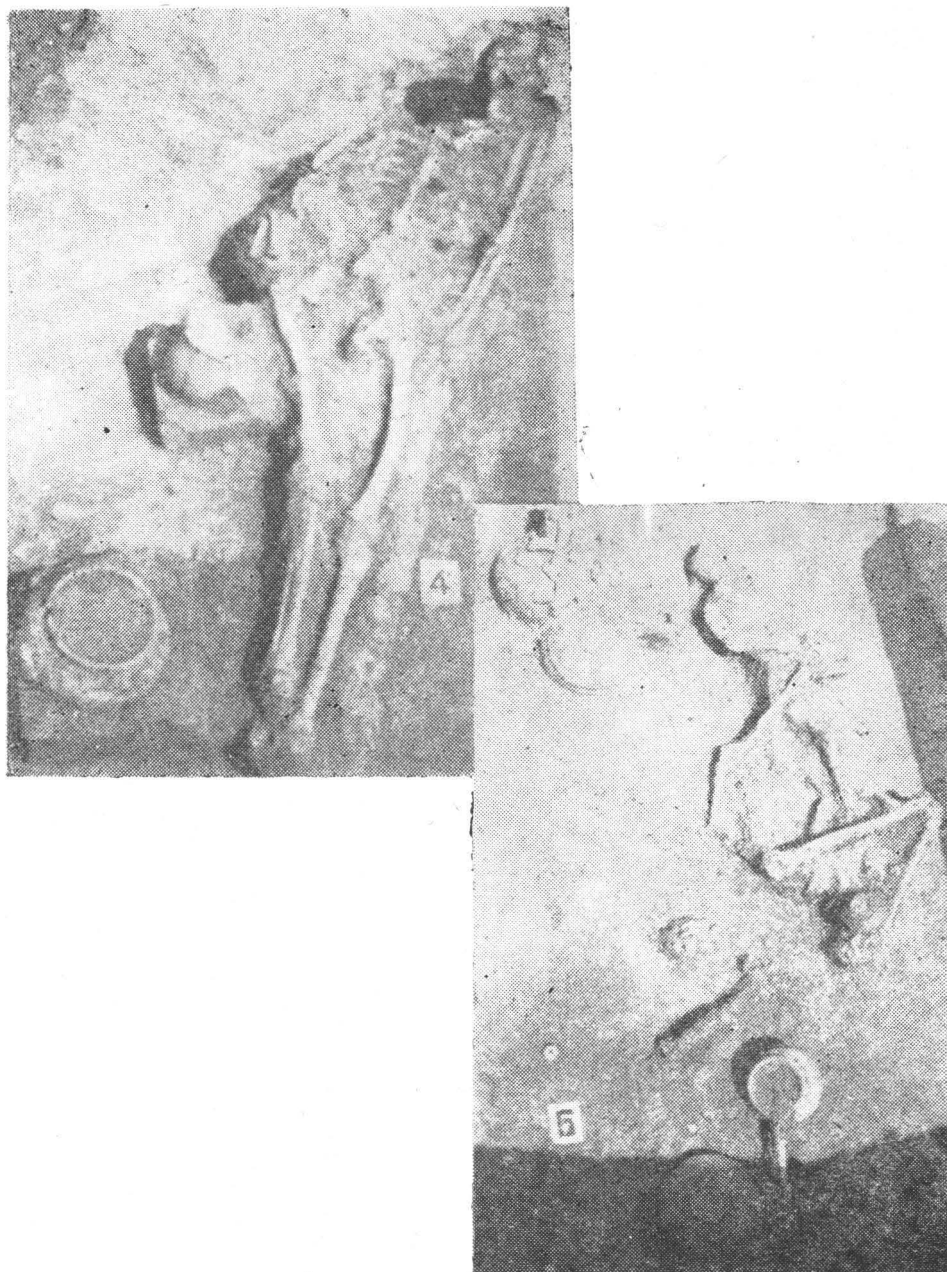


Fig. 4. — Iugani, Mormintele Nr. 4-5.

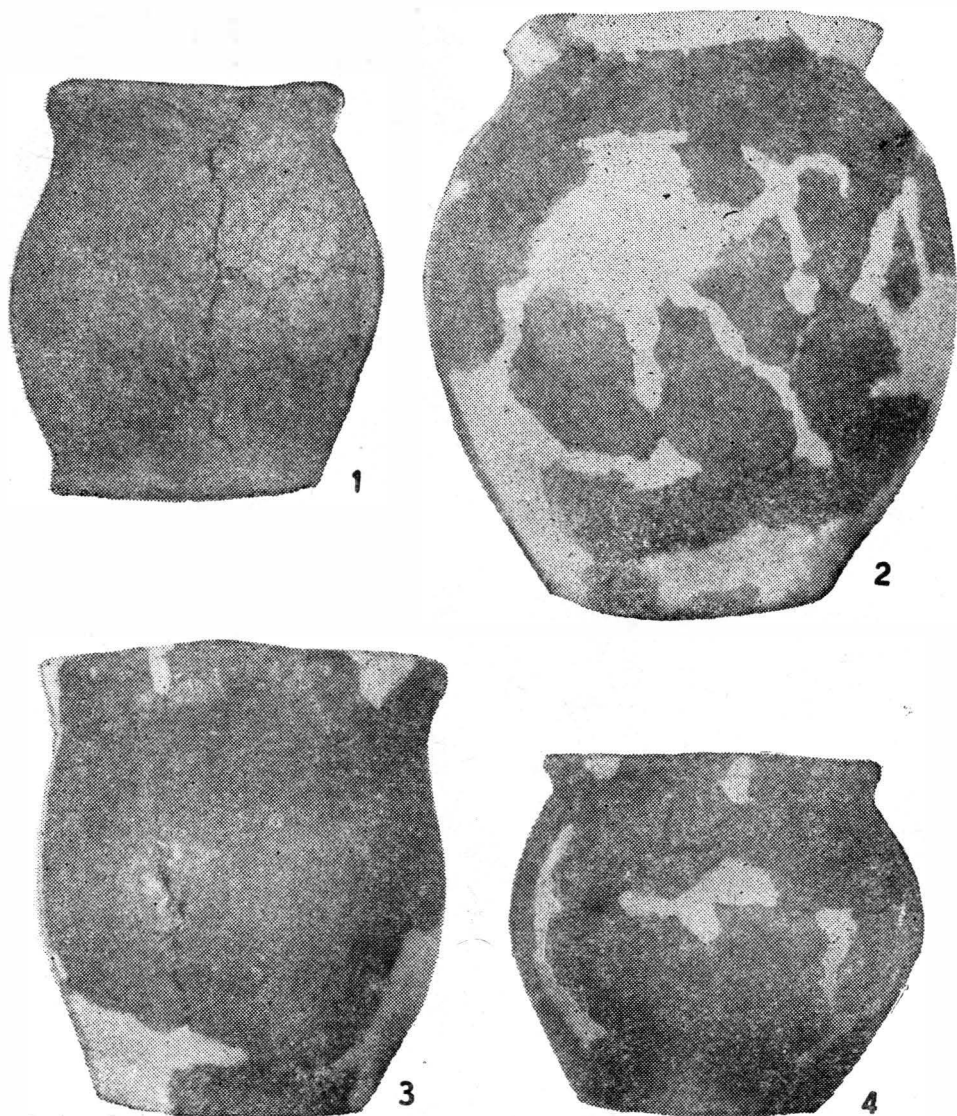


Fig. 5. — Ceramică din pastă zgrunțuroasă lucrată cu mâna, Mărtinești 1-2, Iugani 3-4.

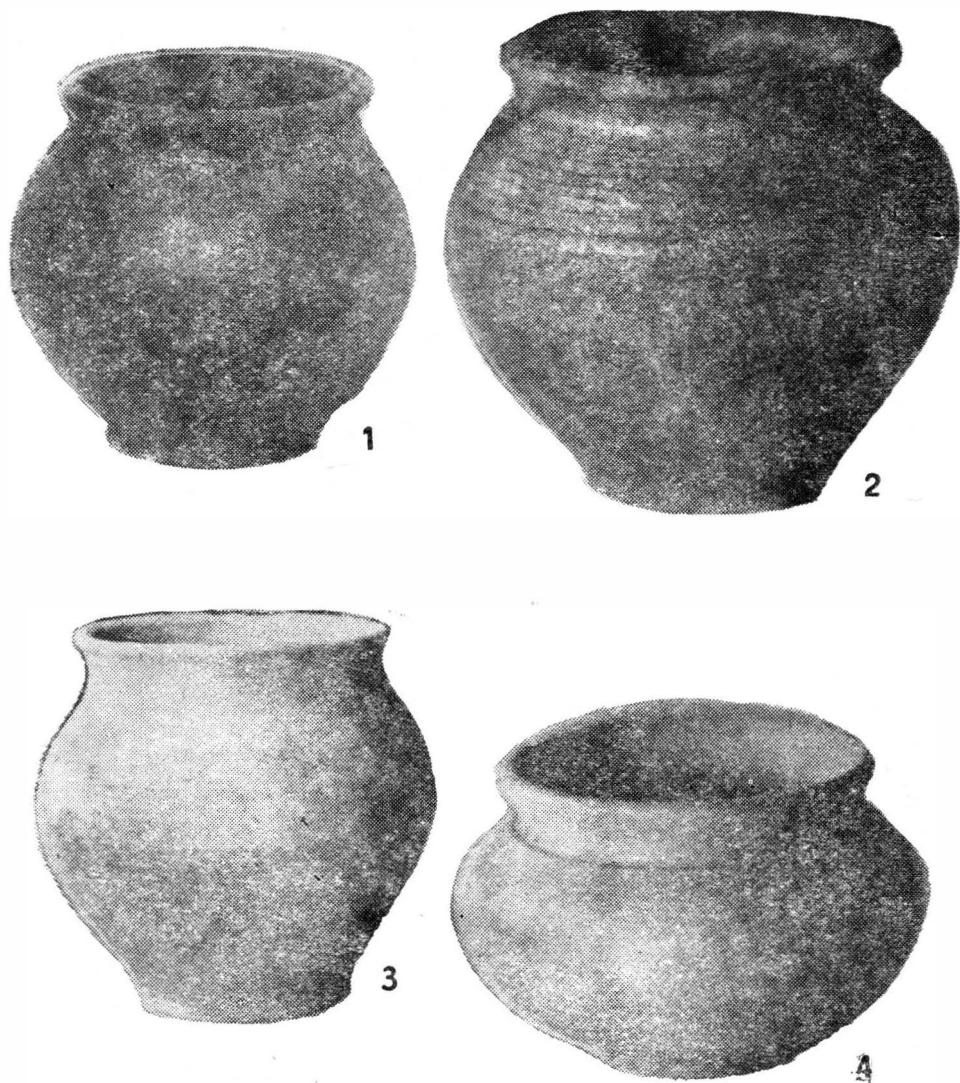


Fig. 6. — Ceramică din pastă aspră lucrată la roată, 1-2, ceramică fină 3-4, Iugani.

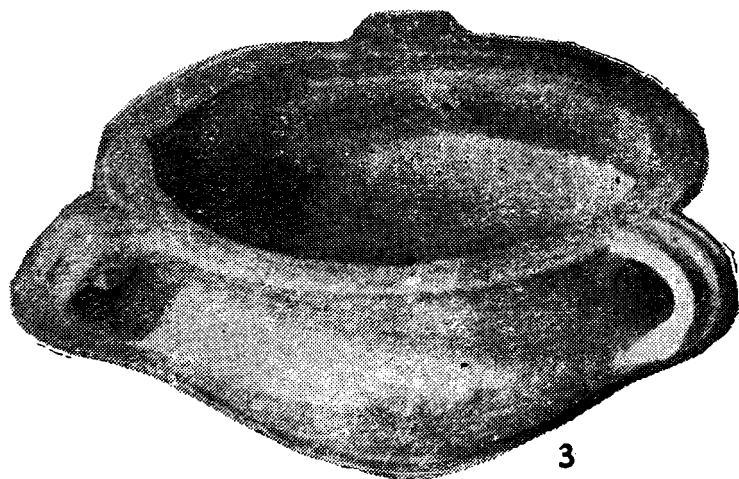
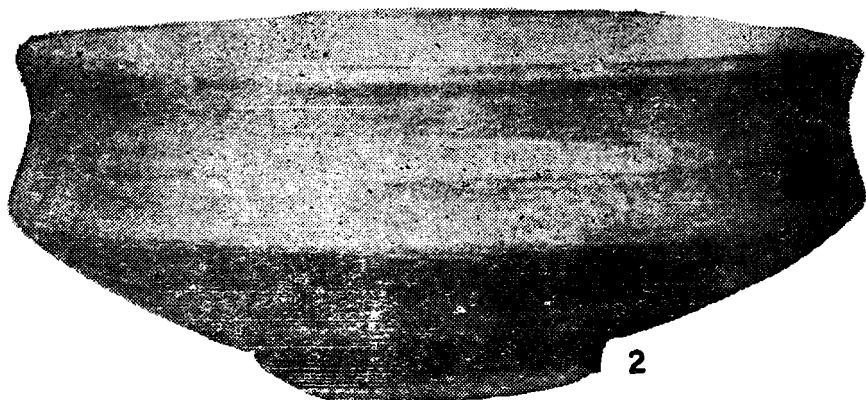


Fig. 7. — Ceramică cenușie din pastă fină, 1-3, Mărtinești, 2, Iugani.
<http://www.muzeu-neamt.ro> / <http://cimec.ro/>

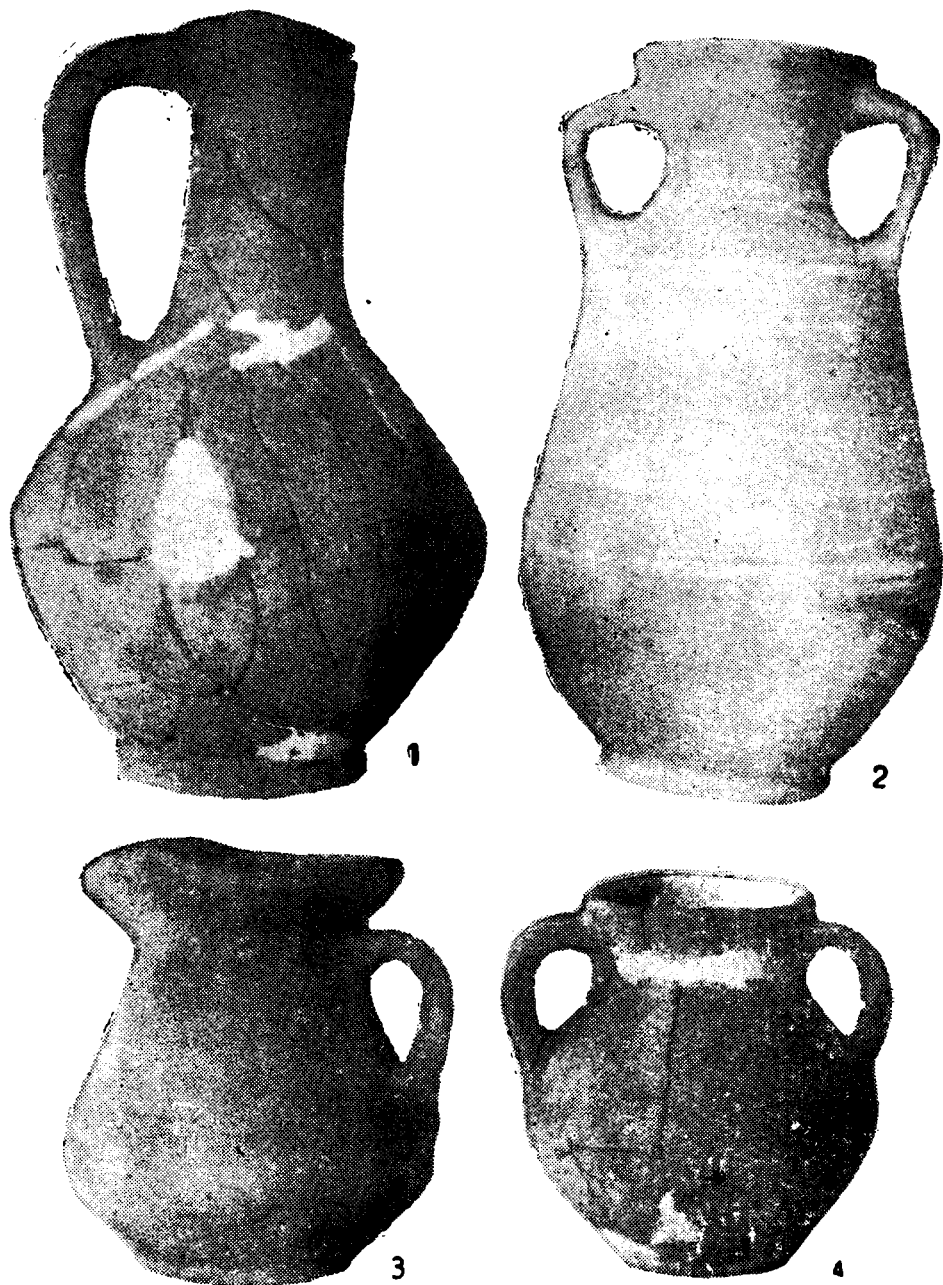


Fig. 8. — Ceramică cenușie din pastă fină 1-2-3 și 4 roșiatică Iugani.

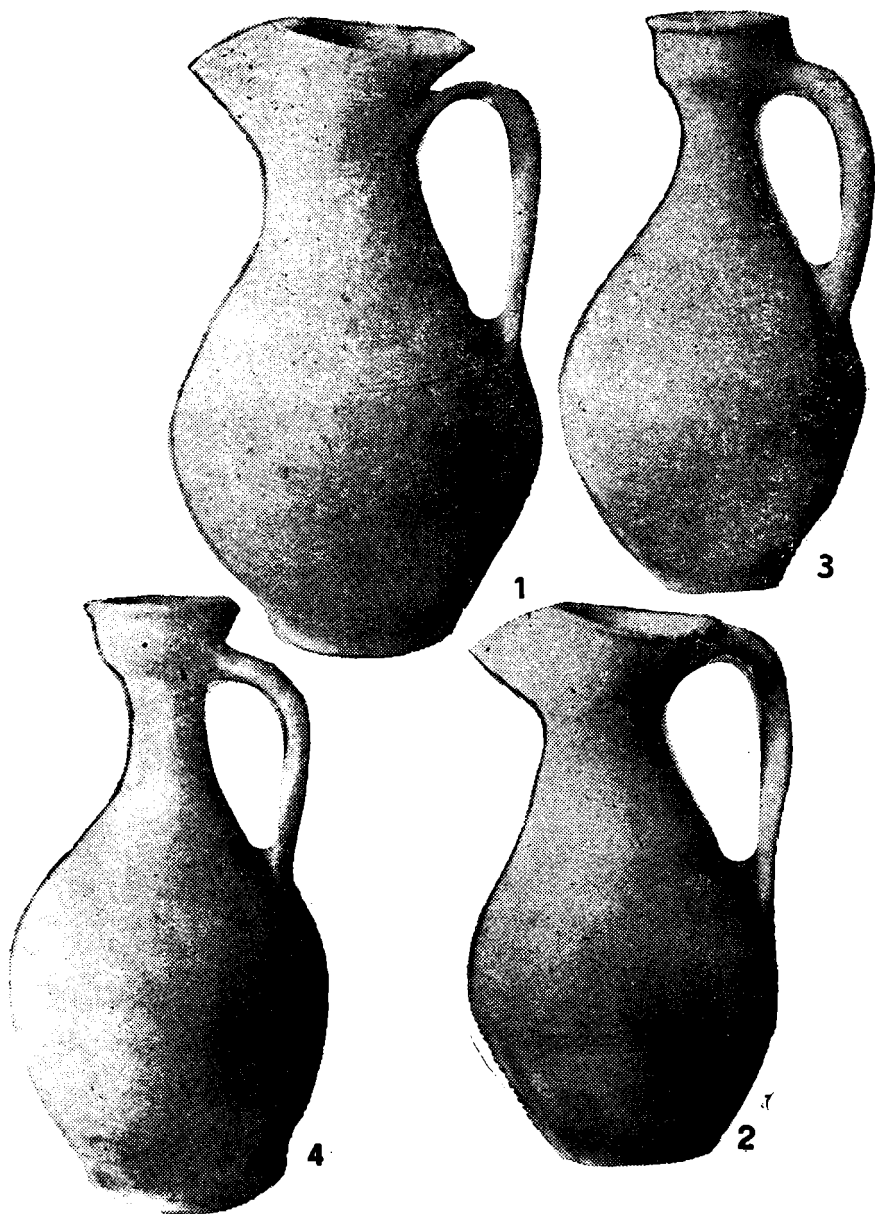
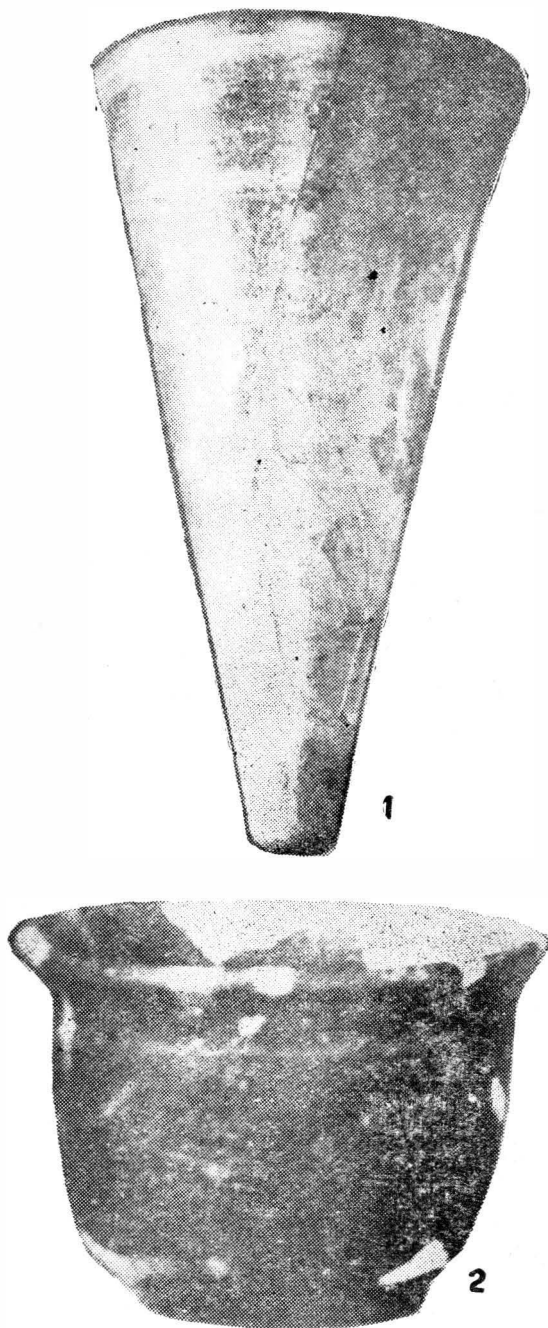


Fig. 9. — Ceramică din pastă fină roșie de import, Mărtinești.



● Fig. 10. — Pahar de sticlă, 1, Mărtinești, vas din pastă fină cu decor incizat Iugani, 2.

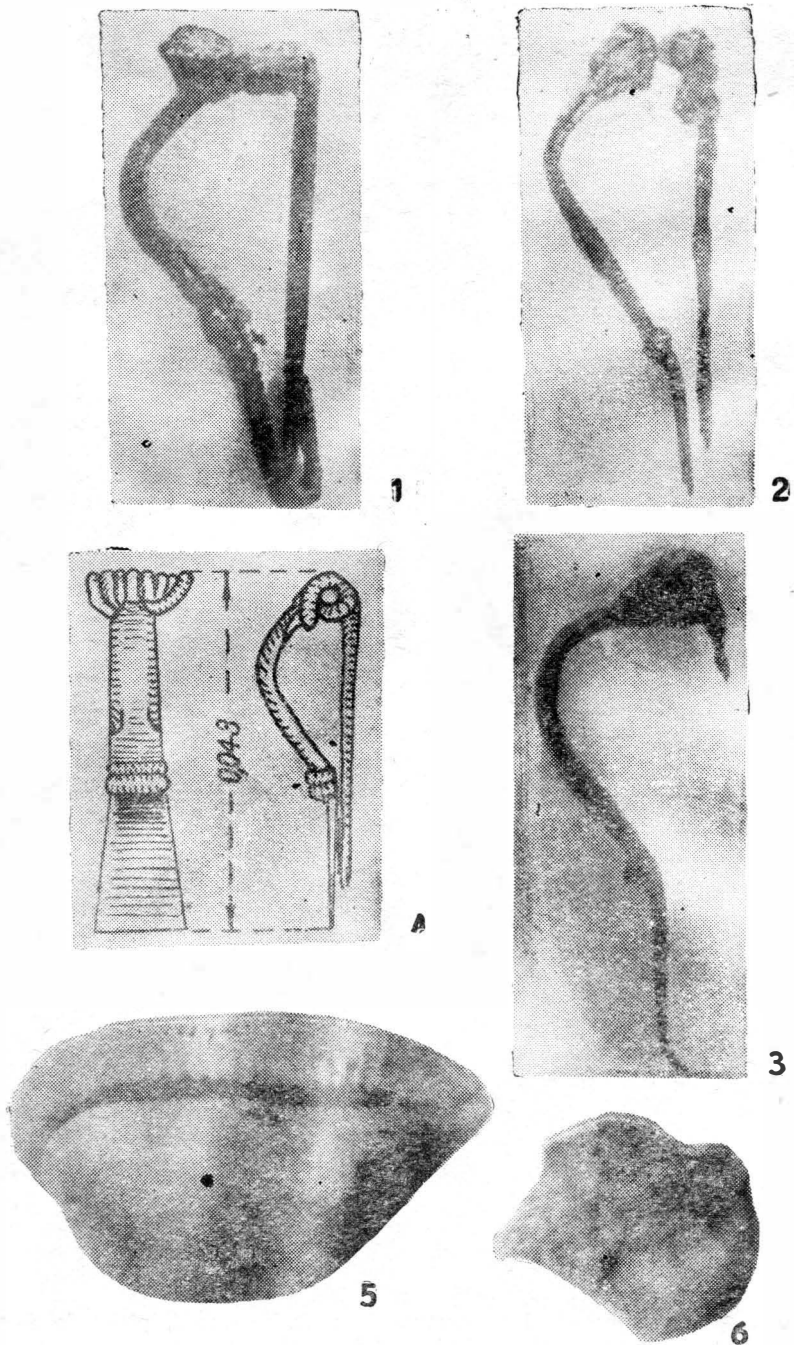


Fig. 11. — Fibule, 1-4, pandative din scoică și melc, 5-6, Iugani.
<http://www.muzeu-neamt.ro> / <http://cimec.ro/>

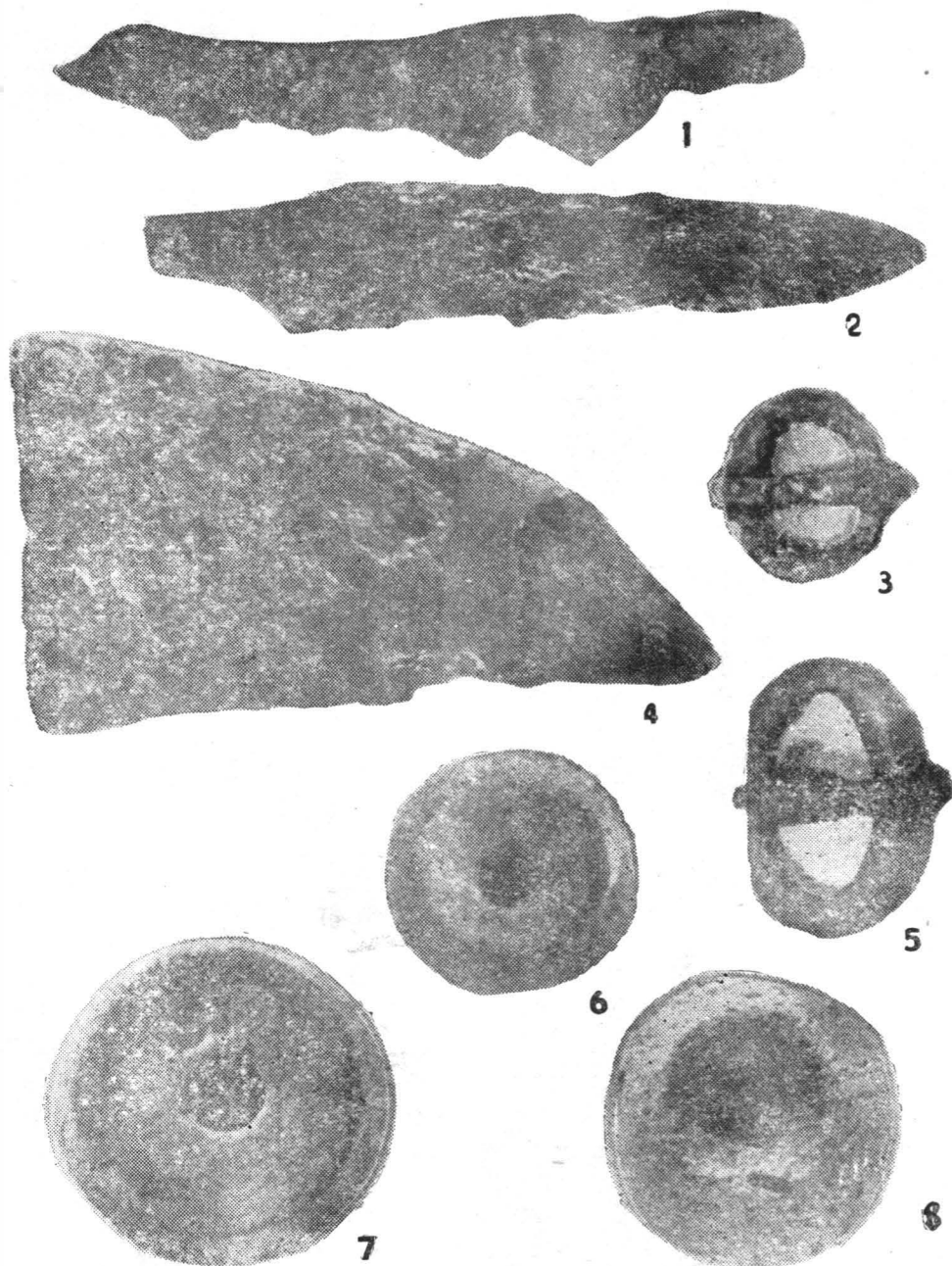


Fig. 12. — Cuțit și cataramă, 1-5, Mărtinești, cuțit, cataramă, piesă de fier, fusaiole 2-3-4-5-6-7-8, Iugani.

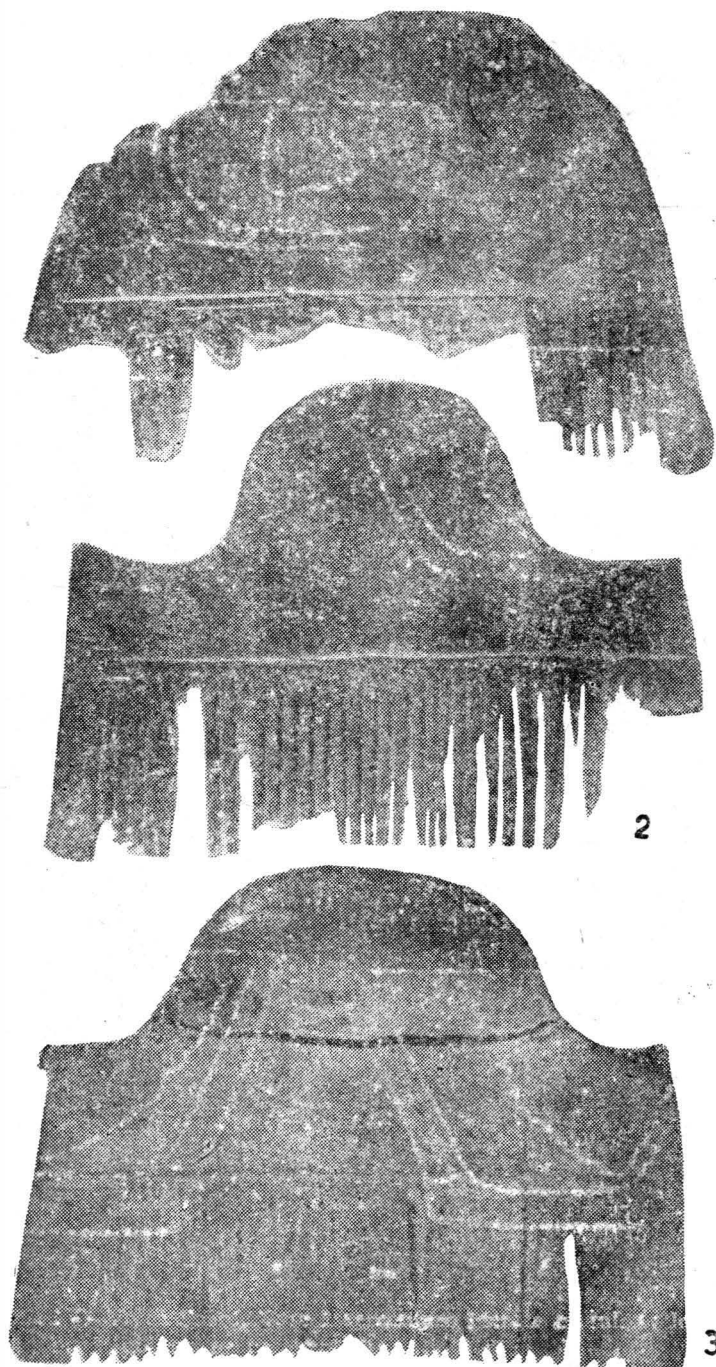


Fig. 13. — Piepteni de os, 1-3, Mărtinești, 2, Iugani.

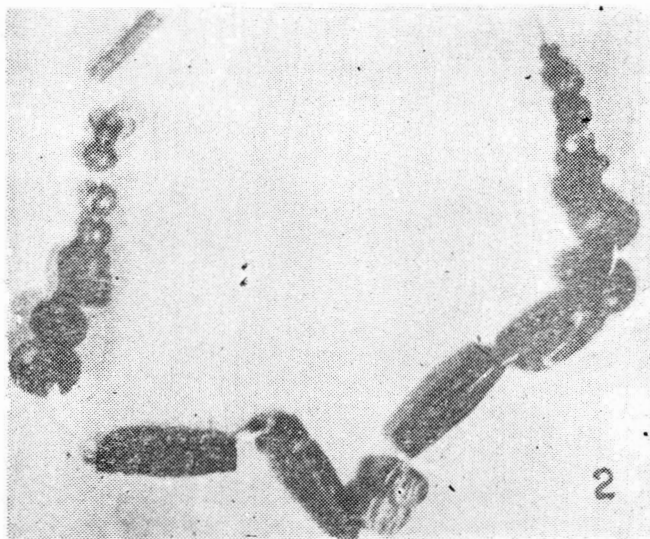
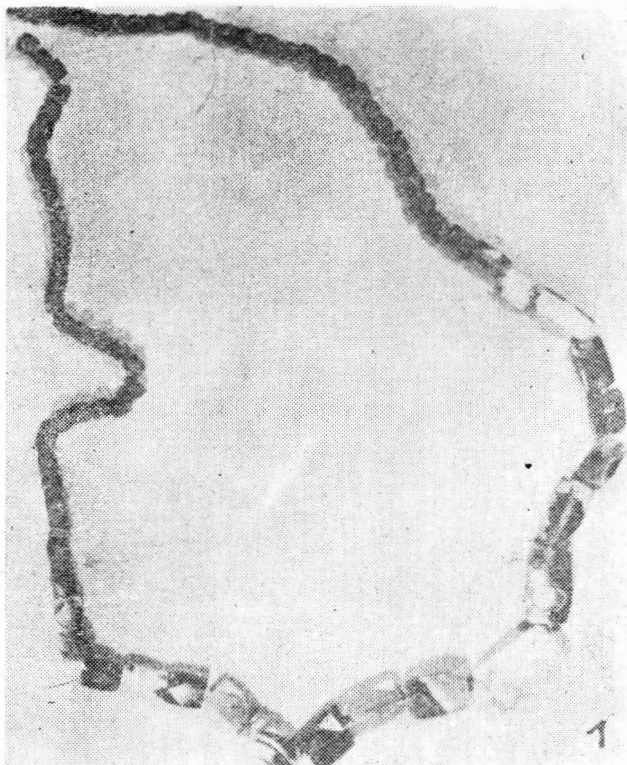


Fig. 14. — Coliere de mărgele de sticlă, 1, 2 ; Iugani