

SĂPĂTURILE ARHEOLOGICE DE LA DOINA-GIROV DIN 1982—1983

de VICTOR SPINEI, MARIUS ALEXIANU
și VIOREL BUTNARU

La inițiativa Muzeului județean de istorie din Piatra Neamț, în octombrie 1982 au fost reluate săpăturile de la Doina (com. Girov, jud. Neamț), continuate în a doua jumătate a lunii august și prima parte a lunii septembrie 1983 în colaborare cu Institutul de Istorie și Arheologie din Iași¹.

Satul Doina este situat în depresiunea Cracău-Bistrița din cadrul Subcarpaților Bistriței, în zona drenată de riul Cracău, afluent de pe stînga Bistriței. În linie dreaptă Doina se găsește la 11 km est de centrul municipiului Piatra Neamț și la numai 7,5 km de extremitatea sa răsăriteană, de Girov, aflat la nord, despărțindu-l numai 4 km. Satul actual este amplasat pe dreapta Cracăului, pe o terasă care coboară abrupt sau în trepte spre valea riului, diferența de nivel dintre ele ajungînd la circa 10-15 m. Perimetrul supus cercetărilor (fig. 11/1) se plasează în marginea de est a satului, fiind situat între șoseaua Girov-Roznov, care îl străbate de la nord spre sud, și marginea terasei dinspre rîu, la circa 300 m de acesta. Urmele albiilor părăsite arată că de-a lungul timpului Cracăul și-a schimbat de mai multe ori cursul, la o dată greu de stabilit rîul curgînd mai aproape de sat.

Încă din 1959 în zona cercetată s-au descoperit întîmplător două morminte din perioada corespunzătoare evoluției culturii Sintana de Mureș-Cerneahov (secolele III-IV) și unul atribuit purtătorilor culturii Noua, toate trei fiind de înhumatie². Aceste descoperiri au determinat Muzeul arheologic din Piatra Neamț să programeze în anul următor săpături în imediata apropiere a punctului unde fuseseră scoase la iveală vestigiile amintite. Cu acest prilej au fost identificate două necropole suprapuse, cea mai veche aparținînd culturii Noua, iar cea mai recentă evului mediu. Din prima au fost cercetate 40 de morminte, iar din cea de-a doua 30 de morminte. Din nefericire materialul arheologic a rămas inedit aproape în totalitate³, o parte a sa nemaifiind recuperată. În schimb, s-a publicat analiza antropologică a scheletelor din ambele necropole⁴.

Refînscrierea Doinei în cîmpul cercetărilor a fost justificată atît de faptul că nici una din necropolele investigate nu fusese epuizată, cît și

pentru că numeroase aspecte au rămas neclarificate. Obiectivul prioritar al noilor campanii de săpături l-a constituit necropola medievală, urmărindu-se totodată depistarea eventualelor complexe funerare de la sfârșitul epocii bronzului și din prima parte a epocii marilor migrații.

Dat fiind că zona de interes arheologic corespunde cu vatra satului actual, în cuprinsul ei aflându-se locuințe, anexe gospodărești, livezi și terenuri arabile, posibilitățile unor cercetări potrivit tuturor normelor disciplinei au fost drastic îngrădite. În mod firesc, a trebuit ca pentru amplasarea secțiunilor să ne limităm numai la anumite suprafețe — nu întotdeauna ideale — și să excludem proiectul cercetării complete a obiectivelor depistate. În anul 1982, în imediata vecinătate a zonei cercetate în 1960, a fost trasată o secțiune (I) cu orientarea 800‰ NE — 4000‰ SV, avînd dimensiunile de $12,5 \times 2$ m, în care s-au descoperit 24 de morminte medievale (fig. 1). La 43 m SE de ea, într-o casetă (nr. 2) de $4 \times 3,5$ m, cu caracter de salvare, a fost surprins un mormînt de înhumăție de tip Noua, iar într-o altă casetă (nr. 1) cu laturile de $2,5 \times 2$ m, situată la circa 60 m S de secțiune, s-au repetat urme de locuire din secolele II-III constînd din fragmente ceramice.

Săpăturile din anul 1983, depășind de această dată cadrul unui simplu sondaj, au vizat două sectoare, denumite convențional A (fig. 1) și B (fig. 2), aflate la circa 50 m unul de celălalt și flancînd arealul investigat în 1960. În cel dintîi s-a urmărit cercetarea exhaustivă a unei suprafețe însumînd peste 200 m² prin șanțuri paralele, orientate 2400‰ SE — 5600‰ NV — deci perpendiculare pe secțiunea trasată în anul anterior —, lungi de 17,2 m și late de 1,5 sau 2 m, cu intervale de numai 0,5 m între ele, astfel ca nici un mormînt să nu rămînă nedepistat (fig. 1). În sectorul B preconizam inițial dezvelirea unei porțiuni mai întinse, dar în cele din urmă a trebuit din motive obiective să ne mulțumim cu trasarea a numai șase șanțuri paralele, cu dispoziția 2300‰ ESE — 5500‰ VNV, cu distanțe variabile între ele : una de 20×1 m, iar restul de 11, 12 sau $12,5 \times 1,5$ sau 2 m (fig. 2).

Prin cercetările întreprinse în campania de săpături din 1983 s-au dezvelit noi suprafețe din necropola de la sfârșitul epocii bronzului și din cea medievală, nefiind însă intersectat nici un mormînt aparținînd culturii Sîntana de Mureș-Cerneahov. În schimb, au fost depistate urme de locuire corespunzătoare secolelor II-III. În sectorul A au fost descoperite 55 de morminte medievale și 6 de tip Noua, iar în sectorul B alte 5 morminte de tip Noua. Adăugînd și descoperirile din 1959, 1960 și 1982, rezultă că de la Doina provin în total 53 de morminte ale purtătorilor culturii Noua, două atribuite culturii Sîntana de Mureș-Cerneahov și 109 medievale. Necropolele de la sfârșitul epocii bronzului și din veacurile evului de mijloc de la Doina se înscriu printre cele mai ample cercetate obiective arheologice de acest fel de la est de Carpații Orientali.

Din punct de vedere stratigrafic succesiunea depunerilor este în mare parte asemănătoare în ambele sectoare. După solul arabil, gros de 0,30-0,40 m, urmează un strat de pămînt cenușiu, mai deschis la culoare

și mai puțin afinat în adincime. În partea sa superioară, cam între —0,30/0,40 m și 0,45/0,50 m se întâlnesc sporadic fragmente ceramice din evul mediu, iar între —0,45/0,50 m și 0,60 m fragmente de vase din secolele II-III. Între —1,0 și 1,30 își face apariția solul galben argilos. Cu cât ne apropiem de marginea terasei, deci la limitele estice ale suprafeței cercetate, depunerea de pământ cenușiu se îngustează, pământul galben fiind în această parte la numai 0,50 și 0,60 m de nivelul actual de călcare.

În rîndurile de mai jos ne vom referi numai la vestigiile scoase la iveală în campaniile de săpături întreprinse în anii 1982—1983.

NECROPOLA APARTINÎND PURTĂTORILOR CULTURII NOUA

Morminte corespunzătoare etapei târzii a epocii bronzului au fost descoperite atît cu prilejul săpăturilor întîmplătoare din 1959, cît și a celor cu caracter științific din 1960 și 1982—1983, în suprafețele A (fig. 1) și B (fig. 2), precum și în caseta 2 (M B 6)⁵. Aria de răspîndire a cimitirului era foarte mare, fiind cel puțin de 300-400 m². Densitatea mormintelor pare să fi fost mai redusă decît la cele medievale. În suprafața A numărul mormintelor de tip Noua a fost inițial desigur mult mai mare decît cel reperat de noi, dar aflîndu-se la adincime inferioară celor medievale, o parte din ele au fost distruse de acestea din urmă, după cum dovedesc oasele umane și fragmentele ceramice (fig. 7/1, 7) aparținînd culturii Noua, răspîndite în nivelul cu depuneri corespunzătoare evului mediu.

Din cele 12 morminte din epoca bronzului descoperite în 1982—1983, 11 erau de înhumăție (M A 1 — A 5, B 1 — B 6) și unul singur de incinerăție (M A 6).

La mormintele de înhumăție conturul gropilor nu s-a putut delimita precis. Adincimea lor oscila între 0,80 și 1,25 m. Înhumății erau așezați în poziție chircită, culcați pe o parte, cu brațele îndoite din cot și mîinile în apropierea feței (fig. 3). Starea de conservare a unor schelete era destul de precară, oasele macerîndu-se în decursul vremurilor. Cei șase înhumăți din suprafața B și din caseta 2 (M B 1—B 6) erau culcați pe partea dreaptă, avînd orientarea SE-NV (fig. 2-3), spre deosebire de cei din suprafața A, unde erau culcați pe partea stîngă și unde, pe lîngă poziția SE-NV, înregistrată în două cazuri (M A 3, A 5) apare și dispunerea NV-SE la alți doi înhumăți (M A 1, A 4). La cel de-al cincilea mormînt (M A 2) din suprafața A scheletul a fost aproape total distrus încă din vechime, fiind recuperat numai un vas și foarte puține oase. Cu excepția unui singur mormînt (M B 4) din suprafața B, toate celelalte conțineau ca inventar cel puțin un vas, așezat la cîțiva centimetri în fața capului. La două morminte (M A, B 6) erau depuse cîte două vase, cel din caseta 2 (M B 6) conținînd totodată o așchie de silex alburiu. Din punct de vedere tipologic ceramica din mormintele de înhumăție cuprinde numai cești bitronconice sau globulare cu o toartă (fig. 4/1-2 ;

6/1 ; 7/4) și mai ales cu două torți suprainălțate (fig. 4/3-7 ; 5/1-2 ; 6/2-3 ; 7/2-3, 5-6), acestea din urmă cu buton cilindric sau cu creastă. Numai la o singură ceașcă s-a remarcat un decor compus din trei linii verticale incizate (fig. 6/4).

Singurul mormînt de incinerare (M A 6) s-a găsit în suprafața A, la adîncimea de —0,80 m. Mormîntul cuprindea o urnă constînd dintr-un vas de dimensiuni mai mari de formă bitronconică (fig. 7/8), conținînd mici oase calcinate.

Necropola de la Doina este una din puținele complexe funerare birituale cunoscute aparținînd purtătorilor culturii Noua, al căror rit de înmormîntare predominant era înhumarea. În vecinătatea Doinii au fost identificate cimitirele plane birituale de la Ciritei-Piatra Neamț⁶ și Săbăoani⁷ (jud. Neamț), în care pe lângă morminte de înhumare, preponderente din punct de vedere numeric, apar izolat și cîteva morminte de incinerare.

În ceea ce privește ritualul funerar și inventarul, descoperirile de la Doina prezintă analogii în celelalte necropole de tip Noua cercetate în ultimele decenii la răsărit de arcul carpatic : Trușești — „Tuguieta”⁸ (jud. Botoșani), Ciritei — Piatra Neamț⁹ (jud. Neamț), Căbești¹⁰ (com. Podu Turcului, jud. Bacău), Săbăoani¹¹ (jud. Neamț), Lețcani¹², Popricani¹³ (jud. Iași), Mitoc¹⁴ (jud. Botoșani), Trestiana¹⁵ (com. Grivița, jud. Vaslui), Bădragii Vechi¹⁶, Brînzani — „Țiganca”¹⁷ (raionul Edineț), Șeptebani¹⁸, Costești¹⁹ (raionul Rîșcani, R.S.S. Moldovenească), Aroneanu^{19a}, Glăvănești (com. Andrieșeni)^{19b}, Iacobeni (com. Vlădeni)^{19c}, Probota^{19d} (jud. Iași), Balintești^{19e} (jud. Galați) etc.

Orientarea neuniformă a înhumărilor era obișnuită și pentru alte complexe funerare. La Bădragii Vechi, spre exemplu, scheletele dispuse SE-NV erau majoritare (23, față de numai 15 cu capul în direcția opusă). În schimb, la Trușești și Ostroveț^{19f} (reg. Stanislav, R. S. S. Ucraineană), mai numeroase erau scheletele orientate NV-SE, înhumările fiind culcați atît pe partea stîngă, cît și pe cea dreaptă. Specialiștii care au cercetat necropolele de tip Noua nu au sesizat departajări cronologice între înhumările avînd dispunerea și poziția diferită. Cele mai frecvente forme ceramice depuse ca ofrandă în mormintele culturii Noua sînt, ca și la Doina, ceștile bitronconice cu două torți și, mai rar, ceștile cu o singură toartă și borcanele în formă de sac.

AȘEZAREA CARPICĂ

În afara unor fragmente ceramice sporadice, stratul corespunzător secolelor II-III cuprinde resturile unei locuințe și ale unui cuptor, acestea din urmă fiind descoperite în partea de vest a suprafeței A (fig. 1). Faptul că din perimetrul cercetat în 1960 și 1982—1983 nu provine decît o singură casă, arată că zona respectivă nu era locuită intens, aflîndu-se probabil la periferia satului carpatic²⁰.

Locuința identificată era de suprafață, avînd forma rectangulară. Întrucît n-au fost condiții pentru dezvelirea părții sale de sud-vest,

dimensiunile ei exacte nu s-au putut delimita. Singura latură reperată, cea de nord-est, avea circa 4,60 m. Locuința a suferit mari distrugerii din cauza gropilor mormintelor medievale care au perforat podeaua. În pofida acestor neajunsuri, au fost posibile anumite observații privind sistemul ei de construcție. Podeaua sa fusese lutuită, iar pereții erau din birne groase lipite cu lut amestecat cu pleavă. Bucățile de chirpic ars cu amprente de bețe și nuiele, răspândite pe întreaga suprafață a podelei, proveneau probabil de la tavan și acoperiș. Acești chirpici arși, ca și cele câteva fragmente ceramice zgurificate din interior, arată că locuința a fost mistuită de un incendiu. Pietrele de riu găsite pe podea ar putea proveni de la vatră.

La 2,5 m de colțul nordic al casei se afla un cuptor săpat în pământ cu circa 0,40 m față de nivelul de călcare antic. Partea sa inferioară — singura care s-a păstrat, de altfel — cu diametrul maxim de 1,30 m, era lătită spre bază, slujind drept cameră de foc. Lutuirea pereților, arși în procesul folosirii cuptorului, era menită să împiedice reverberația căldurii spre exterior. La gura cuptorului, aflat spre nord, erau puse două dale mari de piatră. Cuptorul avea destinație gospodărească, servind probabil în principal la prepararea hranei.

Inventarul locuinței se compunea din două cute din gresie (fig. 10/3, 5), folosite la ascuțitul obiectelor de metal, și dintr-un bogat material ceramic destul de fragmentat (fig. 8 ; 9 ; 10/1, 2, 4), astfel că reconstituirea formelor de vase comportă dificultăți.

În funcție de tehnica de realizare ceramica cuprindea două categorii principale : specia modelată cu mâna și cea lucrată la roata cu turație medie. Cea dintâi, reprezentând circa o treime din total, cuprindea un repertoriu de forme sărac, compus din borcane (fig. 9/2, 5, 6 ; 10/4) și cești (fig. 8/6). Pasta din care se făceau aceste vase avea drept degresant cioburi pisate și pietricele. Vasele au fost supuse unei arderi în mediu oxidant, ceea ce a conferit pereților o culoare cărămizie. Borcanele erau decorate cu briuri în relief (fig. 9/5, 6 ; 10/4), alveole pe buză (fig. 9/2), linii incizate orizontale și în val (fig. 9/5) etc.

Specia lucrată cu roata cuprinde vase produse de localnici și importate din Imperiul roman. Importurile se reduc la numai câteva fragmente de amforă (fig. 9/4 ; 10/1). Ceramica realizată în mediul autohton, poate chiar la Doina sau într-o localitate din apropiere, era modelată din lut de bună calitate, cu nisip fin ca degresant, suferind o ardere uniformă la cenușiu (majoritatea) (fig. 8/1-3, 5, 7, 8 ; 9/1, 3 ; 10/2) sau la roșu (fig. 8/4). Repertoriul formelor include borcane („urne“) cu gîtul îngust, căni cu o toartă, fructiere, străchini, capace etc. O parte din vase au fost decorate cu linii lustruite și nervuri în relief ²¹.

Pe baza analogiilor cu vestigiile din alte așezări similare, locuința de la Doina se datează în secolele II-III. Judecînd după descoperirile făcute pînă în acest moment, partea centrală de vest a Moldovei, unde se află și așezarea de la Doina, se înscrie între regiunile cu cea mai mare concentrație demografică a triburilor daco-carpice ²².

NECROPOLA MEDIEVALĂ

Analiza planimetrică a necropolei, interceptată numai prin săpăturile din suprafața A, ne relevă existența unor șiruri de morminte cu orientarea SE-NV (fig. 1). Pe alocuri se înregistrează perturbații de la această dispunere, datorită desigur perioadei îndelungate de folosință a cimitirului, fapt evidențiat de suprapunerea mormintelor, frecventă în special spre sud-estul zonei cercetate (fig. 1 ; 11/2 ; 12 ; 17), unde, după cum estimăm, era situată partea centrală a complexului funerar medieval, dar nelipsind cu totul nici în partea ei de nord-vest.

Forma gropilor nu a putut fi întotdeauna determinată. Cele la care s-a reușit să se stabilească conturul erau dreptunghiulare, cu colțurile ușor rotunjite. Uneori spre picioarele înhumaților gropile se îngustau. Cu excepția a patru morminte, care se aflau la —0,65, —0,80, —0,95 și 1,0 m, toate celelalte se găseau la o adâncime variind între 1,05 și 1,55 m. Toate aceste cifre sînt indicate de la actualul nivel de călcare, întrucît nu a fost posibil să se stabilească punctul superior al gropilor. Nivelul de călcare din evul mediu era după toate probabilitățile numai cu puțin mai jos decît cel prezent. Demn de remarcat ni se pare faptul că la Doina gropile mormintelor de copii și de maturi erau situate la adîncimi apropiate, spre deosebire de necropolele medievale unde copiii erau îngropați mult mai la suprafață. În schimb, se observă că înhumații care aveau brațele întinse de-a lungul corpului erau depuși în gropi mai adînci decît cele ale înhumaților cu mîinile îndoite din cot și așezate pe piept sau abdomen.

La un număr de opt morminte (M 24, 25, 26, 28, 47, 61, 62, 72) s-au descoperit fragmente lemnoase provenind de la sicrie (fig. 12/4 ; 16/4). Scheletele din ele aparținuseră unor indivizi maturi sau adolescenți. Nu avem certitudinea că urmele de lemn dintr-o extremitate a unui mormînt triplu (M 40), conținînd numai schelete de copii, reprezentau rămășițe de la sicriu. Probabil că numărul mormintelor cu sicrie era mai mare decît cel înregistrat prin săpături, dar resturile lor nu s-au păstrat. În cele mai multe cazuri, însă, înhumații erau depuși direct pe pămînt, în gropi simple.

Întrucît nu dispunem încă de analiza antropologică a materialului osos de la Doina, sîntem în imposibilitatea de a preciza repartiția scheletelor după vîrstă și sex. O cercetare preliminară a lungimii scheletelor lasă să se întrevadă un indice al mortalității infantile foarte ridicat, procentajul scheletelor de copii reprezentînd circa jumătate din total celor înmormîntați.

Inhumații erau așezați pe spate în poziție întinsă, cu brațele de-a lungul corpului ori îndoite din cot și puse pe bazin sau piept și cu picioarele paralele (fig. 11/2 ; 12 ; 13 ; 14/8, 9 ; 15/15-17 ; 16 ; 17). Inițial toți înhumații fuseseră dispuși cu privirea înainte, spre est. Deviațiile craniilor spre dreapta sau stînga, întîlnite la mai multe schelete, au fost pricinuite de apăsarea pămîntului.

Orientarea mormintelor era de regulă vest-est, înhumații fiind așezați cu capul la vest. Micile abateri se datorează anotimpului cînd s-a produs

înmormintarea. Din totalul de 88 de schelete descoperite, numai la 74 brațele s-au păstrat nederanjate. Dintre ele 10 aveau miinile îndoite din cot și palmele puse pe piept (fig. 11/2 ; 12/1 ; 13/1 ; 16/3 ; 17), 23 miinile îndoite din cot și palmele pe abdomen (fig. 11/2 ; 12/3 ; 14/9 ; 15/17 ; 16/4, 6 ; 17), 2 cu brațul drept pe piept și cel stîng pe abdomen și 39 cu brațele întinse paralel cu corpul (fig. 11/2 ; 12 ; 13 ; 14/8 ; 15/15-17 ; 16/1, 2, 5 ; 17). Aceste din urmă morminte, reprezentînd cu puțin peste jumătate din totalul celor la care au fost posibile observațiile, conferă nota specifică a cimitirului de la Doina față de toate celelalte complexe funerare medievale investigate pînă în prezent la est de Carpații Orientali.

Din cele 79 de morminte cercetate, șapte conțineau cîte două schelete (M 29, 33, 38, 51, 57, 66 și 70) (fig. 13/1 ; 15/5 ; 16/1, 3), iar unul cîte trei (M 40) (fig. 15/17), astfel că în total s-au descoperit 88 de înhumații. Alte patru morminte duble și unul triplu fuseseră dezvelite la Doina prin săpăturile din 1960, ridicînd numărul mormintelor de acest fel la 13, ceea ce constituie 11,9% din total. Spre deosebire de situația înregistrată în 1960, mormintele duble și triple cercetate în campania de săpături din 1983 cuprindeau, eventual cu o singură excepție, numai schelete de copii.

Prin cercetările din 1982—1983 au fost înregistrate 22 de suprapuneri, implicînd 34 de morminte, adică 43% dintre ele. Există morminte care se aflau deasupra a două sau chiar a trei morminte mai vechi, cum este cazul cu M 6 (peste M 4, 5 și 10) și M 12 (peste M 13, 22 și 23) (fig. 17). În trei situații s-au constatat suprapuneri duble ; M 8 deasupra lui M 24, iar acesta deranja pe M 9 (fig. 11/2 ; 12/1), M 12 mai sus de M 22, iar acesta întretăia pe M 11 (fig. 17), precum și M 19 suprapus peste M 18 și acesta peste M 20 (fig. 11/2).

În lipsa unor criterii mai exacte pentru datarea mormintelor, examinarea cazurilor de întretăieri este de natură să ofere anumite indicii pentru cronologia lor relativă. Dintre cele 22 de suprapuneri se constată opt cazuri de anterioritate a mormintelor cu înhumații cu brațele de-a lungul corpului față de mormintele cu înhumații cu brațele îndoite din cot și așezate pe piept (M 6 peste M 10, M 8 peste M 24, M 22 peste M 11 și M 12 peste M 13) sau pe abdomen (M 1 peste M 2, M 18 peste M 20, M 21 peste M 20 și M 50 peste M 63). În schimb, în cele patru situații în care mormintele cu înhumați cu brațele pe piept sau abdomen au fost deranjate de morminte mai noi, acestea din urmă erau de același tip cu ele. Se mai întîlnesc cazuri în care mormintele cu înhumați cu brațele întinse suprapun alte morminte de aceeași categorie. Pentru cronologia relativă a necropolei de la Doina cazul mormîntului triplu 40 merită o atenție aparte pentru motivul că acesta conținea un schelet cu brațele întinse, alături de un altul cu brațele îndoite și așezate pe oasele bazinului, la cel de-al treilea schelet oasele membrilor superioare fiind distruse (fig. 15/17). Observațiile făcute la acest mormînt reflectă raportul de contemporaneitate cel puțin pentru un anumit moment între cele două tipuri de înmormîntări. În schimb, suprapunerile despre care am amintit relevă elocvent că în general mormintele conținînd înhumații cu brațele întinse pe lîngă corp aparțineau unei faze mai vechi.

Se poate admite deci că în necropola de la Doina au fost două sau chiar trei faze de înmormintare. În cea mai veche dintre ele majoritatea sau totalitatea înhumaților se depuneau cu minile de-a lungul corpului. Într-o eventuală fază intermediară coexistau ambele tipuri de înmormintări. În faza mai nouă a necropolei majoritatea sau totalitatea celor înhumați aveau brațele pe piept sau pe abdomen. Frecvența mormintelor suprapuse dovedește durata îndelungată de folosință a necropolei.

Inventarul mormintelor era foarte sărac. Numai patru înhumați din trei morminte (M 33 A, 40 A și B și 41) conțineau unul (M 33 A și 40 B) sau doi (M 40 A și 41) bumbi sferoidali din argint sau bronz argintat, cu o urechiușă de prindere în partea superioară (fig. 15.9-14). Ei erau dispuși lângă tîmplele înhumaților, fiind probabil prinși pe o bucată de pînză ce se lega de-a lungul frunții. Aceeași sărăcie a inventarului caracteriza și mormintele dezvelite în campania din 1960, cînd a fost descoperită, pe lângă un bumb sferoidal de același tip cu cei mai sus menționați, numai o diademă compusă din opt plăcuțe rectangulare de bronz (fig. 14.1-7 ; 15.1-8). Toate scheletele la care s-au găsit bumbi sferoidali aparțineau unor copii. De altfel, și în alte necropole medievale din Moldova s-a remarcat că cele mai multe obiecte de podoabă din componența inventarului funerar se aflau în morminte de copii.

În ceea ce privește cronologia absolută a necropolei medievale, cercetările întreprinse ne oferă destul de puține elemente edificatoare. Bumbii sferoidali sînt de un tip comun pentru întregul ev mediu, fiind folosiți destul de mult în secolele XI-XVI, așa cum indică descoperirile din cimitirele urbane și rurale de la Suceava — „Platoul din fața cetății“²³, „Biserica Sf. Dumitru“²⁴ și „Biserica Mirăuți“²⁵ (jud. Suceava), Trifești²⁶ (jud. Iași), Arsura²⁷ (jud. Vaslui), Hansca — „Limbari“²⁸ și „Căprăria“²⁹ (raionul Kutuzov), Orheiul Vechi³⁰ (= Trebujeni, raionul Orhei, R. S. S. Moldovenească), Hudum³¹ (com. Mihai Eminescu, jud. Botoșani), Volovăț³² (jud. Suceava), Tîrgu Trotuș³³ (jud. Bacău), Netezi³⁴ (com. Grumăzești, jud. Neamț), Liteni³⁵ (jud. Suceava), Giulești³⁶ (com. Boroaia, jud. Suceava) etc. Spre deosebire de necropolele din secolele XIV-XVII, în care bumbii sferoidali erau mai mari și se utilizau ca nasturi, în necropolele mai timpurii, din secolele XI-XIV, cum sînt cele de la Hansca — „Căprăria“ și „Limbari“ și Trifești, bumbii au fost descoperiți — la fel ca și la Doina — îndeosebi lângă tîmplele înhumaților, semn că fuseseră atașați de o panglică prinsă de frunte. La Arsura obiectele de acest fel s-au găsit în zona gîtului³⁷.

Obiectul purtării bumbilor la cap s-a menținut — se pare — și mai tîrziu : cel puțin așa rezultă din notele de călătorie de la sfîrșitul secolului al XVI-lea datorate lui John Newberie. Referindu-se la vestimentația femeilor din sudul Moldovei, acesta făcea observația că „femeile umblă cu bumbi mari de argint, care atîrnă deasupra urechilor“³⁸. Din nefericire nu știm dacă negustorul englez avusese în vedere pe români sau pe țigani și nici dacă bumbii pe care i-a văzut erau la fel cu cei descoperiți în necropolele din Moldova din primele secole ale mileniului al II-lea. Nu este exclus ca acești bumbi să fi fost cusuți de năframele, maramele, vălurile sau panglicile ce împodobeau capul femeilor, care în

evul mediu intrau în alcătuirea costumului românesc popular și a celui de curte³⁹. Numărul lor trebuie să fi fost mai mare decât cel înregistrat în necropolele menționate⁴⁰.

Plăcuțele rectangulare de diademă, decorate cu motive geometrice sau zoomorfe, erau unele din piesele de podoabă cele mai des întâlnite în cursul secolelor XIII-XIV. Astfel de obiecte apar în numeroase din necropolele rurale de la răsărit de lanțul carpatic, dateate în limitele secolelor amintite: Izvoare⁴⁰ (com. suburbană Dumbrava Roșie a municipiului Piatra Neamț), Hlincea — Iași⁴¹ (în trecut în com. Ciurea, astăzi pe teritoriul municipiului Iași, jud. Iași), Trifești⁴², Piatra Neamț — „Dărmănești“⁴³ (jud. Neamț), Hudum⁴⁴.

Ca elemente de încadrare cronologică pot fi invocate și mormintele cu înhumăți cu brațele întinse în lungul corpului. În Moldova astfel de morminte, în număr de trei și, respectiv, patru, au fost semnalate la Hudum — necropola I⁴⁵ și Vornicenii Mari⁴⁶ (com. Moara, jud. Suceava), ambele din perioada anterioară statului feudal. Aceeași poziție a brațelor avea un înhumat dintr-un mormint dublu din cimitirul aferent bisericii de la Giulești, datat probabil în ultimul sfert al secolului al XIV-lea, la fel ca și mormintul din imediata sa apropiere, de unde provenea o monedă de la Petru I Mușat. Semnificativ ni se pare faptul că mormintul dublu a fost suprapus de un altul, în care înhumatul avea brațele îndoite din cot și așezate pe piept⁴⁷. În mormintări cu miinile dispuse de-a lungul corpului se întâlnesc ocazional și în alte regiuni românești. În nordul Dobrogei ele se datează în secolele XI-XII la Isaccea, unde au fost găsite patru morminte de tipul în discuție (3,6% din totalul înmormintărilor)⁴⁸, și în secolele XV-XVIII la Enisala⁴⁹ (com. Sarichioi, jud. Tulcea). Un număr neobișnuit de mare de morminte de înhumăție cu brațele paralele cu corpul — 22 din cele 27 la care au fost posibile observațiile — s-au constatat în necropola din secolul al XII-lea amplasată în jurul bisericii-sală de la Drăușeni (com. Cața, jud. Brașov) din sud-estul Transilvaniei, atribuită coloniștilor secui⁵⁰. Această dispunere a membrilor superioare a fost înregistrată și la unele din mormintele din marea necropolă din secolele IX-XII de la Alba Iulia (jud. Alba)⁵¹. În cimitirul din secolul al XVI-lea de la Buzău (—Est) — „Balastiera“ (jud. Buzău) numai la un singur schelet de copil mic miinile erau paralele cu corpul⁵². În cazul copiilor această dispoziție este mai puțin relevantă, întrucât practicile de ordin ritual nu erau atât de riguros respectate la copii.

Tot pentru fixarea temporală a duratei de folosire a necropolei de la Doina se pot invoca, cu tot caracterul lor nu pe deplin probatoriu, fragmentele ceramice din secolele XIII-XIV, răspindite izolat în perimetrul cimitirului, câteva fiind antrenate în pământul de umplutură a gropilor de mormint. Pe baza datelor evocate mai sus presupunem, sub rezerva impusă de stadiul cercetărilor, că necropola medievală de la Doina se încadrează cronologic în limitele secolelor XIII-XIV.

Necropola de la Doina se detașează de celelalte complexe funerare medievale din Moldova din secolele XIII-XVI prin câteva particularități. Între ele menționăm adîncimea destul de mare la care s-au săpat gropile mormintelor. Majoritatea lor se aflau la sub —1,0 m, jumătate din

ele trecînd chiar de limita de $-1,30$ m, în vreme ce la Izvoare adîncimea gropilor varia între $0,30$ și $0,80$ m⁵³, la Hlincea-Iași între $0,15$ (terenul fiind spălat) și $1,20$ m⁵⁴, la Traian (com. Zănești, jud. Neamț) între $0,30$ și $1,10$ m⁵⁵, la Piatra Neamț — „Dărmănești“ între $0,60$ și $0,75$ m⁵⁶, la Hudum între $0,20$ și $1,05$ m⁵⁷, la Trifești între $0,40$ și $1,20$ m⁵⁸, la Adjuda Vechi (oraș Adjud, jud. Vrancea) între $0,60$ și $1,25$ m⁵⁹, iar la Vornicenii Mari între $0,55$ și $1,57$ m (mormintele depășind $-1,0$ m reprezentînd doar $15,3\%$ din total)⁶⁰.

Printre aspectele specifice cimitirului de la Doina amintim, de asemenea, procentul extrem de ridicat al înhumațiilor cu brațele așezate în lungul corpului. Mai multe ipoteze — pe care spațiul nu ne permite să le enumerăm — ar putea fi invocate pentru explicarea acestei practici rituale, fără să existe deocamdată argumente absolut convingătoare pentru adoptarea uneia dintre ele. În general, însă, celelalte trăsături ale necropolei cercetate la Doina corespund cu acelea din complexe arheologice similare contemporane aparținînd populației românești din spațiul est-carpatic.

Între satul medieval și cel contemporan nu există continuitate de locuire, cel din epoca noastră luînd ființă prin împrăștiarile de după războiul de independență din 1877. Cauzele părăsirii așezării rurale medievale, la o dată încă neprecizată de cercetări, nu ne sînt cunoscute. Investigarea așezării medievale corespunzătoare necropolei va fi desigur în măsură să pună într-o altă lumină numeroasele probleme rămase nclarificate privind viața comunităților omenești din localitatea rurală de pe valea Cracăului⁶¹.

N O T E

- 1 Săpăturile au fost efectuate sub conducerea lui Marius Alexianu de la Muzeul județean de istorie Piatra Neamț în 1982 și a lui Victor Spinei de la Institutul de Istorie și Arheologie din Iași și Marius Alexianu în 1983, la lucrările de pe șantier participînd și Viorel Butnaru, profesor de istorie la Liceul „C. Negruzzi“ din Iași.
- 2 A. Buzilă și P. Hălăucescu, *Două morminte din secolul al IV-lea e.n. de la Doina-Girov, județul Neamț*, în *Carpica*, 1972, p. 99-103.
- 3 Cîteva vase de tip Noua de la Doina au publicat A. C. Florescu, *Contribuții la cunoașterea culturii Noua*, în *Arh. Mold.*, II-III, 1964, fig. 4/3-5; S. Morintz, *Contribuții arheologice la istoria tracilor timpurii, I, Epoca bronzului în spațiul carpato-balcanic*, București, 1978, fig. 87/2, 3.
- 4 M. Cristescu și S. Antoniu, *Contribuție la cunoașterea structurii antropologice a populației aparținînd culturii Noua din Moldova*, în *Analele științifice ale Universității „Al. I. Cuza“ din Iași*, S.N., Secț. II (Șt. nat.), a. Biologie, VIII, 1962, 2, p. 193-204; O. Necrasov și D. Botezatu, *Studiul antropologic al schele-*

- telor feudale timpurii de la Doina (sec. XIII-XIV), în *Studii și cercetări de antropologie*, I, 1964, 2, p. 137-155.
- 5 M reprezintă prescurtarea de la „mormînt“.
- 6 A. Nițu, I. Zămoșteanu și M. Zămoșteanu, *Sondajele de la Piatra Neamț*, în *Materiale*, VI, 1959, p. 360-361; A. C. Florescu, *op. cit.*, p. 145.
- 7 M. Ursachi, *Necropola din epoca bronzului de la Săbăoani*, în *Carpica*, II, 1969, p. 35-48.
- 8 (M. Petrescu-Dîmbovița), *Săpăturile de la Trușești (raionul Trușești, regiunea Botoșani)*, în *SCIV*, III, 1952, p. 75-83; idem, *Șantierul Trușești*, în *SCIV*, IV, 1953, 1-2, p. 23-27; idem, *Contribuții la problema sfîrșitului epocii bronzului și începutului epocii fierului în Moldova*, în *SCIV*, IV, 1953, 3-4, p. 456-460.
- 9 Cf. nota 6.
- 10 C. Buzdugan, *Cimitir din epoca bronzului la Căbești (Bacău)*, în *Carpica*, I, 1968, p. 63-67.
- 11 Cf. nota 7.
- 12 N. Zaharia, M. Petrescu-Dîmbovița și Em. Zaharia, *Așezări din Moldova. De la paleolitic pînă în secolul al XVIII-lea*, București, 1970, p. 207 și pl. CLXXXIII, 1-2.
- 13 M. Vătafu, *Mormîntul „Noua“ de la Popricani*, în *Carpica*, 1972, p. 95-97.
- 14 V. Chirica și P. Șadurschi, *Descoperiri paleolitice și postpaleolitice la Mitoc-Pirul lui Istrate (jud. Botoșani)*, în *Hierasus. Anuar '78*, Botoșani, 1980, p. 66.
- 15 E. Popușoi, *Săpăturile arheologice de la Trestiana, com. Grivița, jud. Vaslui*, în *Cerc. Ist.*, S.N., XI, 1980, p. 105-134.
- 16 G. I. Smirnova, *Mogil'nik kul'tury Noua u s. Starye Bedraži v Moldavii*, în *Kratkie soobščeniia Instituta Archeologii*, 112, 1967, p. 66-74.
- 17 V. A. Dergacev, *Pamjatniki epochi bronzy (Archeologičeskaja karta Moldavskoj SSR, 3)*, Chișinău, 1973, p. 63, 71, La Brînzani — „Țiganca“ se presupune existența unui cimitir Noua tumular.
- 18 *Ibidem*, p. 63, 75.
- 19 I. G. Hincu, V. S. Titov, *Iz istorii sela Kosteșty po dannym raskopok 1973 g.*, în *Archeologičeskie issledovaniia v Moldavii (1973 g.)*, Chișinău, 1974, p. 156-161.
- 19 a Cercetare prof. Marcel Tănăsache. Informație dr. Vasile Chirica.
- 19 b I. Nestor și colaboratorii, *Săpăturile de pe șantierul Valea Jijiei (Iași-Botoșani-Dorohoi) în anul 1950*, în *SCIV*, II, 1951, 1, p. 67.
- 19 c N. Zaharia, M. Petrescu-Dîmbovița și Em. Zaharia, *op. cit.*, p. 248.
- 19 d Em. Zaharia și N. Zaharia, *Sondajul de salvare din necropola de la Probota*, în *Materiale*, VIII, 1962, p. 599-601.
- 19 e Eug. Zaharia, *Das Gräberfeld von Balintești-Cioinagi und einige Fragen der Bronzezeit in der Moldau*, în *Dacia*, NS, VII, 1963, p. 139-156.
- 19 f E. A. Balaguri, *Mogil'nik kul'turi Noa na Stanislavščini*, în *Archeologija*, Kiev, XIII, 1961, p. 145-154.
- 20 Urmele de locuire carpică de la Doina au fost semnalate mai demult în literatura de specialitate. Cf. C. Scorpan, *Date noi cu privire la carpi, în Sesiunea de comunicări a muzeelor de istorie 1964*, II, București, 1970, p. 103; Gh. Bichir, *Cultura carpică*, București, 1973, p. 45 (unde se menționează o seceră). Este posibil ca fragmentele ceramice „La Tène“, semnalate la Doina în perioada inter-

- belică (cf. C. Matasă, *Cercetări din preistoria județului Neamț*, în *BCMI*, XXXI, 1938, 97, p. 128), să fi fost în realitate din secolele II-III.
- 21 Pentru analogii, cf. Gh. Bichir, *La civilisation des Carpes (II^e — III^e siècle de n.é.) à la lumière des fouilles archéologiques de Poiana-Dulcești, de Butnărești et de Pădureni*, în *Dacia*, N.S., XI, 1967, p. 177-224; idem, *Cultura carpică, passim*.
- 22 C. Scorpan, *op. cit.*, p. 81-103; idem, *Date noi cu privire la carpi și problema continuității geto-dacice în bazinul Bistriței*, în *MemAntiq*, IV-V, 1972-1973, p. 115-124.
- 23 B. Mitrea, I. Nestor și colaboratorii, *Șantierul Suceava*, în *SCIV*, IV, 1953, 1-2, p. 360.
- 24 Al. Artimon, *Cronologia mormintelor și a descoperirilor monetare din complexul arheologic de la biserica Sf. Dumitru din Suceava*, în *Studii și materiale, Istorie*, III, Suceava, 1973, p. 141 și fig. 2/1-4; Al. Artimon, Al. Rădulescu, *Necropola medievală din Suceava, (sec. XV-XVIII)*, în *Sucrava. Anuarul Muzeului Județean*, VIII, 1981, p. 96 și fig. 4/1-4.
- 25 L. Bătrina și A. Bătrina, *Contribuții arheologice la cunoașterea primului lăcaș al Mitropoliei Moldovei: biserica Mirăușilor de la Suceava*, în *Cercetări arheologice*, V, 1982, p. 218.
- 26 I. Ioniță, *Săpăturile de salvare de la Trifești*, în *Materiale*, VIII, 1962, p. 738 și fig. 7/2. Piese de acest fel — inedite până în prezent — au fost descoperite și cu ocazia săpăturilor efectuate în 1981 sub conducerea lui V. Spinei.
- 27 D. Gh. Teodor, *Elemente și influențe bizantine din Moldova în secolele VI-XI*, în *SCIV*, 21, 1970, 1, p. 116-117 și fig. 8/6-10; idem, *Teritoriul est-carpatic în veacurile V-XI e.n.*, Iași, 1978, p. 107-108 și 42/1-6.
- 28 I. Hincu, *Limbari — srednovekovyi mogil'nik XII-XIV vekov v Moldavii*, Chișinău, 1970, p. 11 și fig. 5/4, 7, 10; idem, *Rezultaty arheologičeskikh ras-kopok 'selišča X-XIV vekov vv. u s. Hanska v 1970—1971 gg.*, în *Arheologičeskie issledovaniia v Moldavii v 1970—1971 gg.*, Chișinău, 1973, p. 197 și fig. 17/5.
- 29 Idem, *Kăprăria — pamjatnik kul'tury X-XII vv.*, Chișinău, 1973, p. 24, 26, 28 și fig. 22/1-2; 24; 25/1-2.
- 30 P. P. Birnea, T. A. Scerbakova, *Kratkie itogi arheologičeskikh issledovaniij v Starom Orhee v 1971 g.*, în *Arheologičeskie issledovaniia v Moldavii v 1970—1971 gg.*, Chișinău, 1973, p. 199-201 și fig. 2/2.
- 31 V. Spinei și Rodica Popovici-Baltă, *Principalele rezultate ale săpăturilor de la Hudum-Botoșani din anii 1970—1972*, în *Din trecutul județului Botoșani*, I, Botoșani, 1974, p. 128 și fig. 6/4-5.
- 32 Al. Artimon, *Cîteva considerații istorico-arheologice asupra bisericii din secolul al XIV-lea descoperită la Volovăț (județul Suceava)*, în *SCIVA*, 32, 1981, 3, p. 395.
- 33 Idem, *Orașul medieval Tg. Trotuș în lumina datelor istorico-arheologice*, în *Carpica*, XIV, 1982, p. 108.
- 34 L. Bătrina, A. Bătrina și I. Vatamanu, *Cercetările de la Netezi, jud. Neamț*, în *Cercetări arheologice*, V, 1982, p. 90.
- 35 M. D. Matei, E. I. Emandi, O. Monoranu, *Cercetări arheologice privind habitatul medieval rural din bazinul superior al Șomuzului Mare și al Moldovei (secolele XIV-XVII)*, Suceava, 1982 (1983), p. 80 și fig. 46/3, 5.

- 36 L. Bătrina, A. Bătrina, I. Vatamanu și Șt. Scorțeanu, *Ansamblul reședinței feudale de la Giulești, jud. Suceava*, în *Cercetări arheologice*, VI, 1983, p. 82.
- 37 Informația o datorăm dr. D. Gh. Teodor.
- 38 *Călători străini despre Țările Române*, II, ed. M. Holban, M. M. Alexandrescu Dersca Bulgaru, P. Cernovodeanu, București, 1970, p. 515.
- 39 C. Nicolescu, *Istoria costumului de curte în Țările Române. Secolele XIV-XVIII*, București, 1970, p. 167-175.
- 40 R. Vulpe, *Izvoare. Săpăturile din 1936—1948*, București, 1957, p. 50, 325 și fig. 338/2 ; 341/3-4.
- 41 M. Petrescu-Dîmbovița și colaboratorii, *Șantierul arheologic Hlincea-Iași*, în *SCIV*, IV, 1954, 1-2, p. 244 și fig. 6.
- 42 I. Ioniță, *op. cit.*, p. 737 și fig. 6. Alte plăcuțe de diademă au fost descoperite în anul 1981.
- 43 V. Spinei, *Cercetările arheologice de la Piatra Neamț-Dărmănești*, în *Danubius*, VI-VII, 1972—1973, p. 23, 25-26 și fig. 6/8.
- 44 V. Spinei și R. Popovici-Baltă, *op. cit.*, p. 124 și fig. 6/1-3.
- 45 *Ibidem*.
- 46 M. D. Matei, E. I. Emandi, *Habitatul medieval rural din Valea Moldovei și din bazinul Șomuzului Mare (Secolele XI-XVII)*, București, 1982, p. 118.
- 47 L. Bătrina, O. Monoranu, A. Bătrina, *Cercetările arheologice din cuprinsul reședinței feudale de la Giulești, com. Boroaia, jud. Suceava*, în *Cercetări arheologice*, VII, 1984, p. 155.
- 48 I. Vasiliu, *Cercetările arheologice întreprinse în cimitirul feudal-timpuriu (secolele XI-XII) de la Isaccea*, în *Materiale, a XIV-a Sesiune anuală de rapoarte*, Tulcea, 1980, p. 481.
- 49 Gh. Mănușu-Adameșteanu, *Necropola medievală de la Enisala (județul Tulcea)*, în *Materiale, a XIII-a Sesiune anuală de rapoarte*, Oradea, 1979, p. 379.
- 50 M. Dumitrache, *Cetatea sătească din Drăgușeni, jud. Brașov, ansamblul de arhitectură medievală. Cercetări arheologice 1973—1977*, în *Cercetări arheologice*, III, 1979, p. 184.
- 51 M. Blăjan, Al. Popa, *Cercetările arheologice de la Alba Iulia — „Stația de Salvare”*, în *Materiale, a XV-a Sesiune anuală de rapoarte, Muzeul județean Brașov-1981*, București, 1983, p. 377.
- 52 V. Drîmboceanu, *Săpăturile arheologice de salvare în necropola feudală din punctul „Balastieră” (Buzău-Est)*, în *Musaios*, Buzău, 1978, p. 29.
- 53 R. Vulpe, *op. cit.*, p. 50-53.
- 54 M. Petrescu-Dîmbovița și colaboratorii, *op. cit.*, p. 244.
- 55 H. Dumitrescu, *Șantierul arheologic Traian (1954)*, în *SCIV*, VI, 1955, 3-4, p. 472.
- 56 V. Spinei, *Necropola medievală de la Piatra Neamț-Dărmănești*, în *Mem.Antiq.*, I, 1969, p. 216 ; idem, *op. cit.*, în *Danubius*, VI-VII, 1972—1973, p. 22.
- 57 V. Spinei și R. Popovici-Baltă, *op. cit.*, p. 120.
- 58 Săpături inedite întreprinse în 1981.
- 59 Al. Artimon, A. Paragină, *Descoperirile de epocă feudală de la Adjudul Vechi, jud. Vrancea*, în *Materiale, a XIV-a Sesiune anuală de rapoarte*, Tulcea, 1980, p. 593.
- 60 M. D. Matei, E. I. Emandi, *op. cit.*, p. 125-129.

61 Restaurarea materialului arheologic s-a făcut în laboratorul Muzeului județean Piatra Neamț de către Aurel Buzilă și Mircea Ceacăru și în laboratorul Institutului de Istorie și Arheologie din Iași de către Paraschiva Dimitriu. Desenele ce compun materialul ilustrativ au fost realizate de Violeta Avarvarei (fig. 5-7), Viorel Butnaru (fig. 1, 2, 16), Dinu Huminiuc (fig. 17) și Emilia Drumea (fig. 8-10, 15), iar fotografiile de F. Cazacu (fig. 13-14), I. Nica (fig. 3, 4) și Sandu Dan (fig. 11, 12).

LES FOUILLES ARCHÉOLOGIQUES DE DOINA-GIROV DE 1982—1983

R é s u m é

Dans les années 1982—1983 on a repris les fouilles de Doina (commune Girov, district Neamț), village situé dans la dépression Cracău — Bistrița des Sous-Carpates de Bistrița, à 11 km est du centre de la ville de Piatra Neamț. En 1959 déjà, à Doina on avait découvert par hasard deux tombes de type Sintana de Mureș-Tcherniakhov (III^e — IV^e siècles) et l'une attribuée à la culture Noua. Par les fouilles entreprises durant l'année suivante on a examiné 40 tombes appartenant à la culture Noua et 30 tombes médiévales. Le matériel archéologique est resté par malheur inédit presque en totalité, mais on a publié en échange l'analyse anthropologique des squelettes des deux nécropoles.

Les fouilles de 1982—1983 ont visé deux secteurs, dénommés conventionnellement A et B, situés à 50 m approximativement l'un de l'autre et marquant la zone investiguée en 1960. Dans le secteur A on a découvert 79 tombes médiévales et 6 de type Noua, tandis que dans le secteur B — 5 tombes Noua. Une autre tombe Noua a été découverte par l'ouverture d'une section dans la proximité du secteur A. En y ajoutant aussi les découvertes de 1959 et 1960, il s'ensuit que du village Doina proviennent au total 53 tombes appartenant à la culture Noua et 109 tombes médiévales, les deux nécropoles s'inscrivant parmi les plus amplement étudiés objectifs archéologiques de cette espèce situés à l'est des Carpates Orientales. On a dépisté à cette même occasion des traces d'habitation correspondant aux II^e — III^e siècles.

Dans ce qui suit nous allons nous rapporter seulement aux vestiges mis à jour par les campagnes des fouilles entreprises en 1982—1983.

La nécropole appartenant aux porteurs de la culture Noua

Des 12 tombes de l'époque du bronze découvertes en 1982—1983, 11 étaient des tombes d'inhumation et une seule d'incinération. Sur la surface A leur nombre a été initialement plus grand que celui repéré par nous, mais une partie a été détruite par les tombes médiévales. La profondeur des tombes d'inhumation de type Noua oscillait entre 0,80 et 1,25 m. Les inhumés étaient mis en position recroquevillée, allongés sur le côté, les coudes pliés et les mains près du visage. Huit inhumés étaient orientés. SE-NO et deux NO-SO, étant allongés tant sur le côté droit que sur le côté gauche. À l'exception d'une seule tombe, toutes les autres contenaient comme inventaire au moins un vase, placé à quelques centimètres en face de la tête. Dans deux tombes on avait déposé deux vases. De point de vue

typologique la céramique des tombes d'inhumation comprend surtout des tasses bitronconiques ou globulaires à une anse et plus souvent à deux anses surhaussées.

La seule tombe d'incinération, découverte à une profondeur de 0,80 m, recelait une urne qui était un vase bitronconique et qui contenait des os calcinés.

La nécropole de Doina est l'un des rares complexes funéraires birituels connus appartenant aux porteurs de la culture Noua dont le rite d'enterrement prédominant était l'inhumation. Aux environs du village Doina on a identifié les cimetières planes birituels de Cîrtești-Piatra Neamț et Săbăoani (district Neamț) où, outre les tombes d'inhumation, prépondérantes du point de vue numérique, apparaissent isolément quelques tombes d'incinération aussi.

L'établissement carpique

Sauf quelques fragments céramiques sporadiques, la couche correspondant aux II^e — III^e siècles comprend les restes d'une habitation et d'un four. L'habitation identifiée était de surface, ayant une forme rectangulaire. Ses parois ont été faites de grosses poutres enduites de terre glaise mélangée avec de la balle. À 2,5 m du coin du nord de la maison se trouvait un four creusé à 0,40 m par rapport au niveau antique. Le four avait une destination ménagère, servant probablement à la préparation de la nourriture en premier lieu.

L'inventaire de l'habitation comprenait deux pierres à aiguiser en grès employées à l'aiguisage des objets en métal et un riche matériau céramique. La céramique présentait deux catégories principales : celle travaillée à la main et une autre travaillée au tour à rotation moyenne. Pour la plupart les vases travaillés au tour étaient ouvragés par les autochtones, et quelques-uns ont été importés de l'Empire romain.

La nécropole médiévale

L'analyse planimétrique de la nécropole relève l'existence de quelques rangées de tombes. À l'exception de quatre tombes, toutes les autres se trouvaient à une profondeur variant entre 1,05 et 1,55 m. Dans huit tombes on a découvert des fragments ligneux provenant de cercueils. Le pourcentage des squelettes d'enfants représentait presque la moitié du total des inhumés.

Les inhumés étaient allongés sur le dos, ayant l'orientation ouest-est. Des 79 tombes examinées, sept contenaient chacune deux squelettes, une autre en avait trois, de sorte qu'au total on a découvert 88 inhumés. Seulement à 74 squelettes les bras se sont gardés sans s'être dérangés. Parmi eux, 10 avaient les coudes pliés et les mains mises sur la poitrine, deux ayant le bras droit sur la poitrine et le gauche sur l'abdomen et 39 les bras étendus parallèlement au corps. Ces dernières tombes, représentant un peu plus de la moitié du total de ceux chez qui il a été possible de faire les observations, confère une note spécifique au cimetière de Doina par rapport aux autres complexes funéraires médiévaux investigués jusqu'à présent à l'est des Carpates Orientales.

Des 22 superpositions enregistrées, on constate huit cas d'antériorité des tombes avec les inhumés ayant les bras parallèles avec le corps face aux tombes avec les inhumés ayant les coudes pliés et les bras posés sur la poitrine ou sur l'abdomen.

On peut admettre que dans la nécropole de Doina il y a eu deux ou même trois phases d'enterrement. Dans la plus ancienne d'entre elles la majorité ou la totalité des inhumés étaient déposés les mains le long du corps. Dans une éventuelle phase intermédiaire les deux types d'enterrement coexistaient. Dans la phase la plus récente de la nécropole la majorité ou la totalité des inhumés avaient les bras sur la poitrine ou sur l'abdomen.

L'inventaire des tombes était très pauvre. Seulement quatre inhumés de trois tombes avaient un ou deux boutons sphéroïdaux en argent ou bronze argenté, avec oeillet dans la partie supérieure. Ils étaient rangés près des tempes des inhumés, étant probablement attachés à un ruban qu'on liait le long du front. La même pauvreté de l'inventaire caractérisait également les tombes découvertes dans la campagne de 1960, quand on a découvert seulement un bouton sphéroïdal et une diadème faite de petits plaques rectangulaires en bronze.

Nous basant sur les données que nous avons eu à notre disposition nous supposons, sous la réserve imposée par le stade de recherches, que la nécropole médiévale de Doina se situe de point de vue chronologique dans les limites des XIII^e — XIV^e siècles. Entre le village médiéval et le village contemporain il n'existe pas de continuité d'habitation, car le village de nos jours a pris naissance grâce aux distributions des terres faites aux paysans après la guerre d'indépendance de 1877. L'examen de l'établissement correspondant à la nécropole sera sans aucun doute en mesure de mettre dans une autre lumière les problèmes restés obscurs concernant la vie des communautés rurales de Doina.

(Traduit par Michaela Spinei)

EXPLICATION DES FIGURES

Fig. 1. — Le plan des fouilles faites dans le secteur A en 1982 (S I) et 1983 (S 1 — S 8). S — la section ; A — l'habitation des II^e — III^e siècles ; B = four des II^e — III^e siècles ; M A 1 — A 6 = tombes appartenant aux porteurs de la culture Noua ; M 1 — 79 = tombes médiévales.

Fig. 2. — Le plan des fouilles faites dans le secteur B en 1983. S = la section ; M B 1 — B 5 = tombes appartenant aux porteurs de la culture Noua.

Fig. 3. — Les tombes d'inhumation B 1 (1), B 2 (2), B 3 (3) et B 5 (4) appartenant aux porteurs de la culture Noua.

Fig. 4. — Pots en terre cuite de l'inventaire funéraire des tombes A 1 (1), B 1 (2), B 2 (3), B 3 (4), B 6 (5, 7) et A 2 (6) appartenant aux porteurs de la culture Noua.

Fig. 5. — Pots en terre cuite de l'inventaire funéraire des tombes A 2 (1), B 3 (2) et A 4 (3) appartenant aux porteurs de la culture Noua.

Fig. 6. Pots en terre cuite de l'inventaire funéraire des tombes A 1 (1), B 5 (2), A 3 (3) et A 4 (4) appartenant aux porteurs de la culture Noua.

Fig. 7. — Pots en terre cuite découverts dans les tombes A 5 (2), B 2 (3), B 1 (4),

B 6 (5, 6) et A 6 (8) et leur proximité dans les sections 8 (1) et 3 (7) du secteur A.

- Fig. 8. — Céramique fine grise (1-3, 5, 7, 8) et rouge (4) travaillée au tour et tasse modelée à la main (6) découvertes dans l'habitation des II^e — III^e siècles.
- Fig. 9. — Céramique fine grise (1, 3), fragment d'amphore romaine (4) et céramique modelée à la main (2, 5, 6) découvertes dans l'habitation des II^e — III^e siècles.
- Fig. 10. — Fragments d'amphore romaine (1), de pâte grise (2) et d'un pot modelé à la main (4) et queues en pierre (3, 5) découverts dans l'établissements des II^e — III^e siècles.
- Fig. 11. — L'extrémité de la terrasse de Cracău où l'on a fait des fouilles archéologiques en 1982—1983 (1). Image de la section I avec des tombes médiévales (2).
- Fig. 12. — Les tombes médiévales 8, 10-13 (1), 15, 17-20 (2), 20, 21 (3) et 24 (4).
- Fig. 13. — Les tombes médiévales 58, 57 A-B, 56 (1), 59 et 58 (2).
- Fig. 14. — Petites plaques de diadème en bronze (1-7) et les tombes médiévales 26 (8) et 27 (9).
- Fig. 15. — Petites plaques de diadème en bronze (1-8), boutons en argent (9-14) découverts dans les tombes 33 A (9), 40 A (10-11), 40 B (12) et 41 (13-14) et les tombes médiévales 33 A-B (15), 56 (16) et 40 A, C et B (17).
- Fig. 16. — Les tombes médiévales 38 A-B (1), 32 (2), 57 A-B (3), 25 (avec des restes de bois provenant du cercueil) (4), 35 (5) et 27 (6).
- Fig. 17. — Les tombes médiévales 11, 12, 13, 22 et 23. M 12 superpose M 13, 22 et 23 ; M 22 superpose M 13, 22 et 23 (M = tombe).

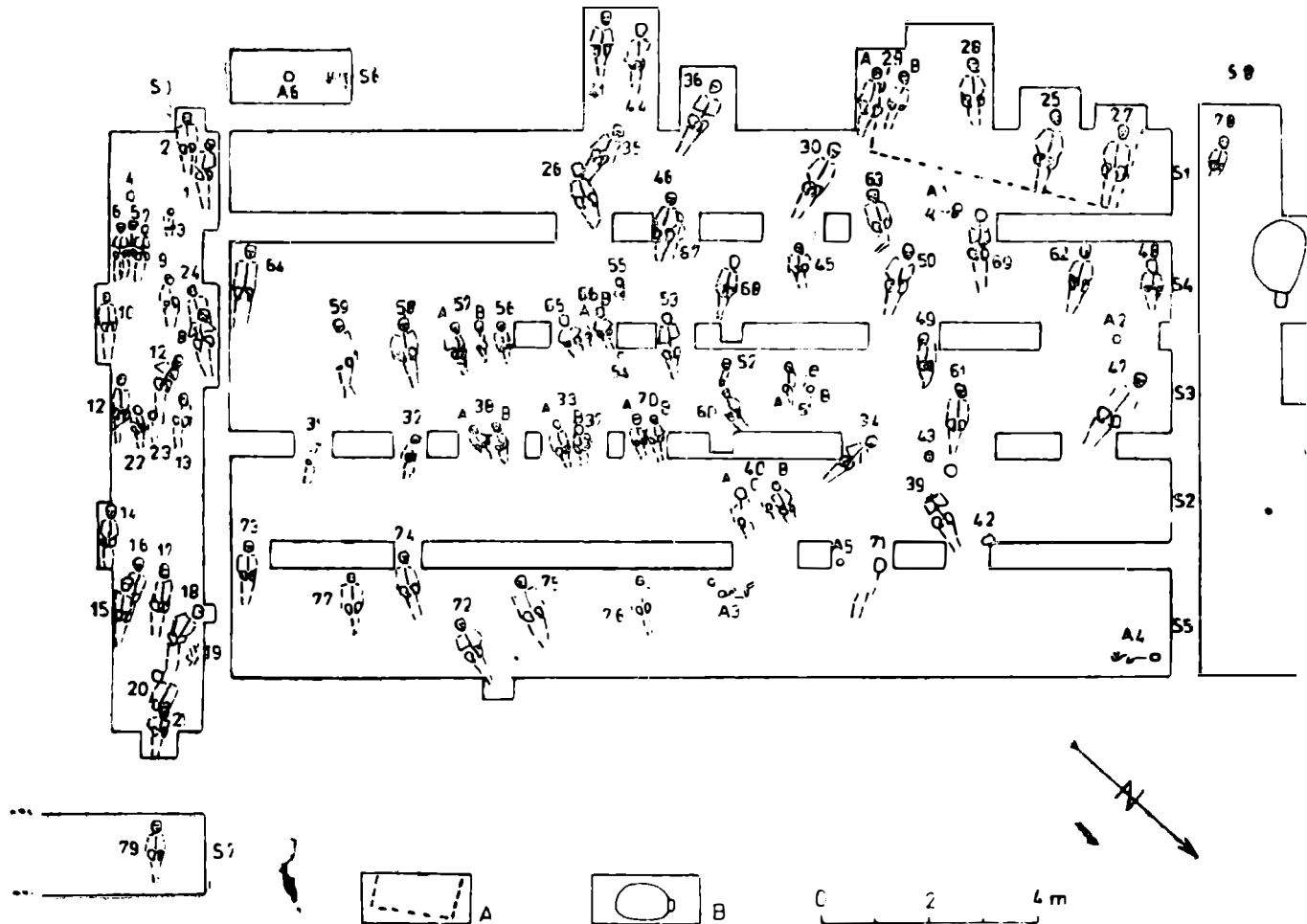


Fig. 1. — Planul săpăturilor efectuate în sectorul A în 1982 (S I) și 1983 (S 1 — S 8). S — secțiunea; A — locuința din secolele II-III; B = cuptor din secolele II-III; MA 1 — A 6 = morminte aparținând purtătorilor culturii Noua; M 1 — 79 = morminte medievale.

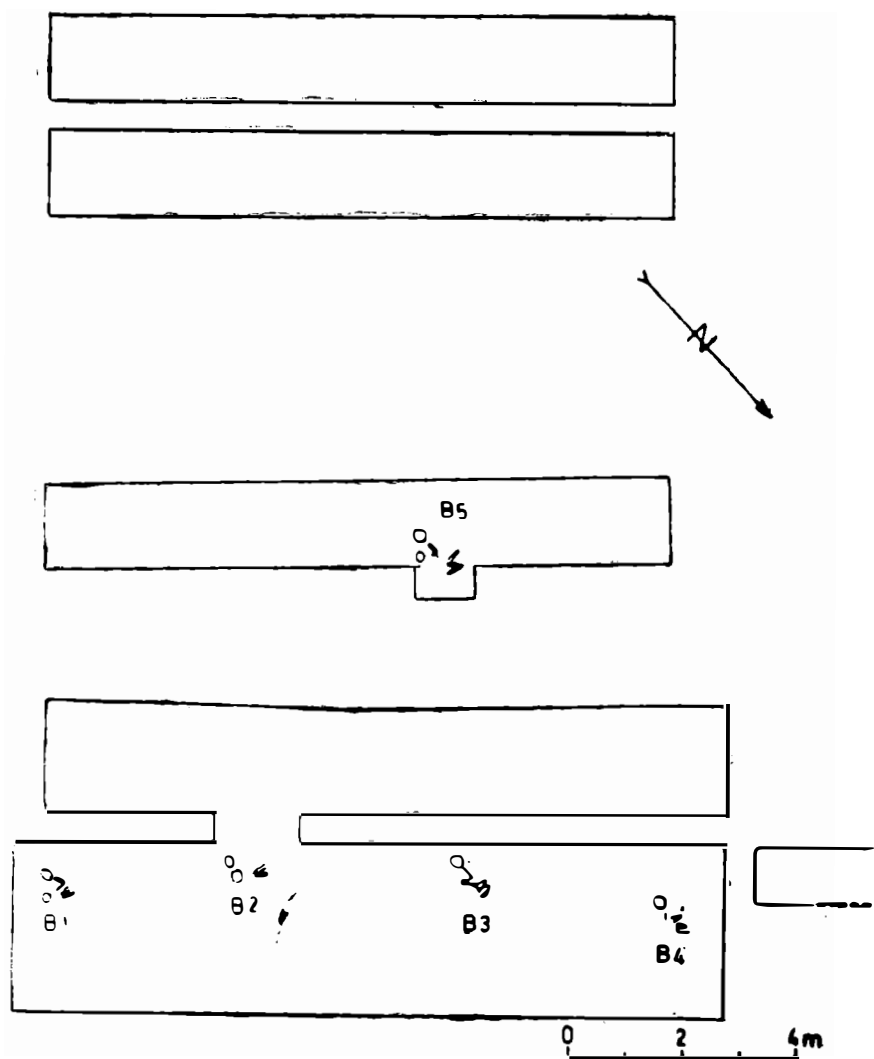


Fig. 2. — Planul săpăturilor efectuate în sectorul B în 1983. S = secțiunea ;
M B 1 — B 5 = morminte aparținând purtătorilor culturii Noua.

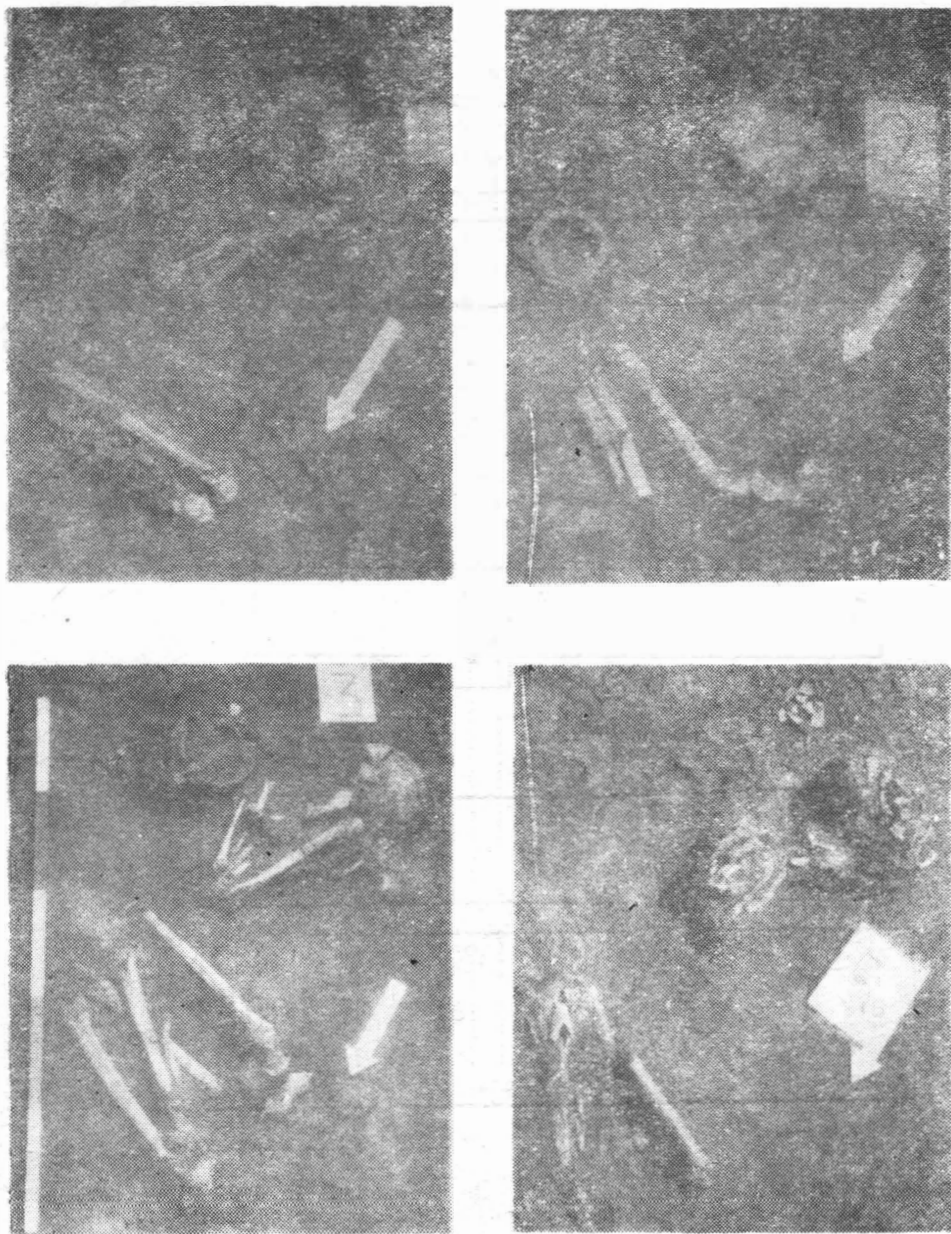


Fig. 3. — Mormintele de înmormântare B 1 (1), B 2 (2), B 3 (3) și B 5 (4) aparținând purtătorilor culturii Noua.

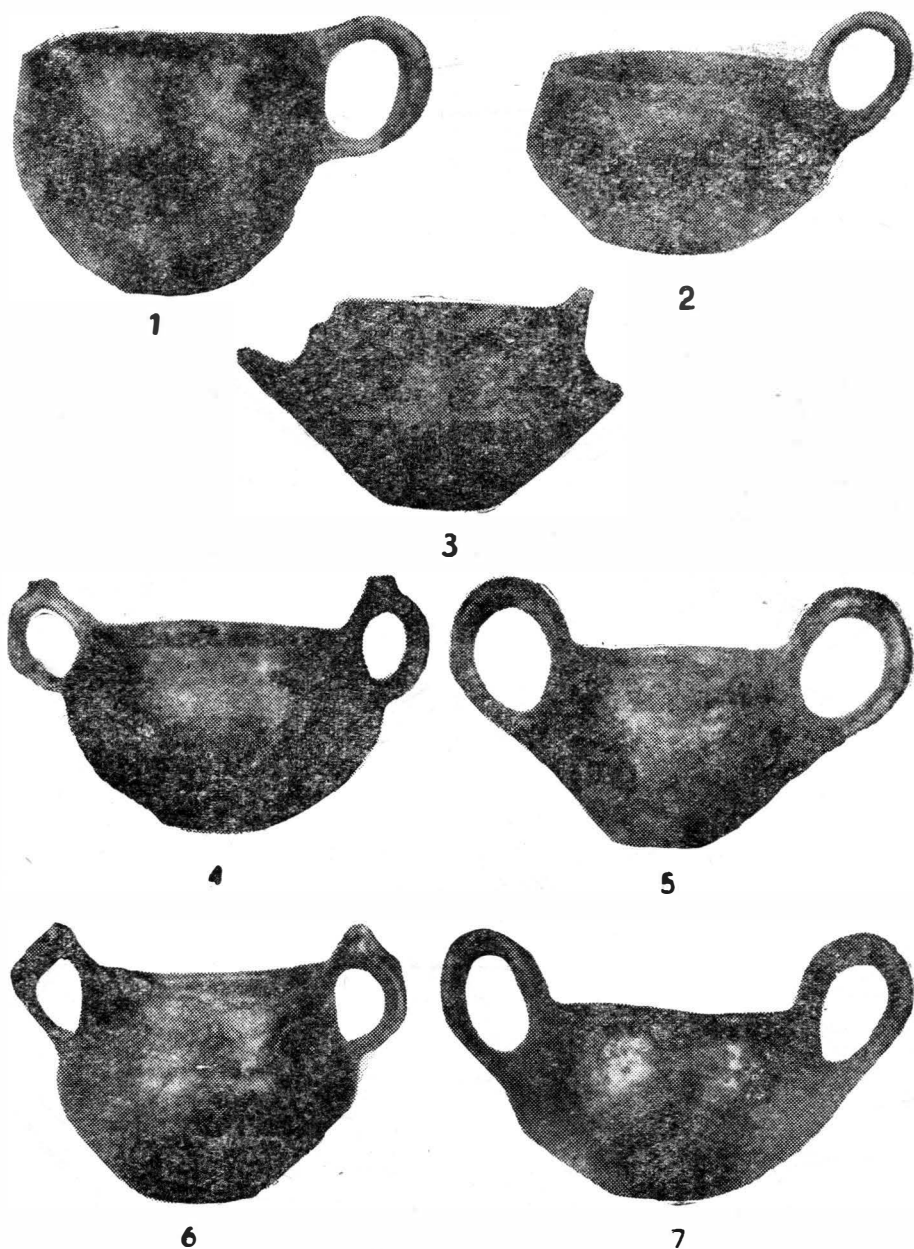


Fig. 4. — Vase de lut din inventarul funerar al mormintelor A 1 (1), B 1 (2), B 2 (3), B 3 (4), B 6 (5, 7) și A 2 (6) aparținând purtătorilor culturii Noua.

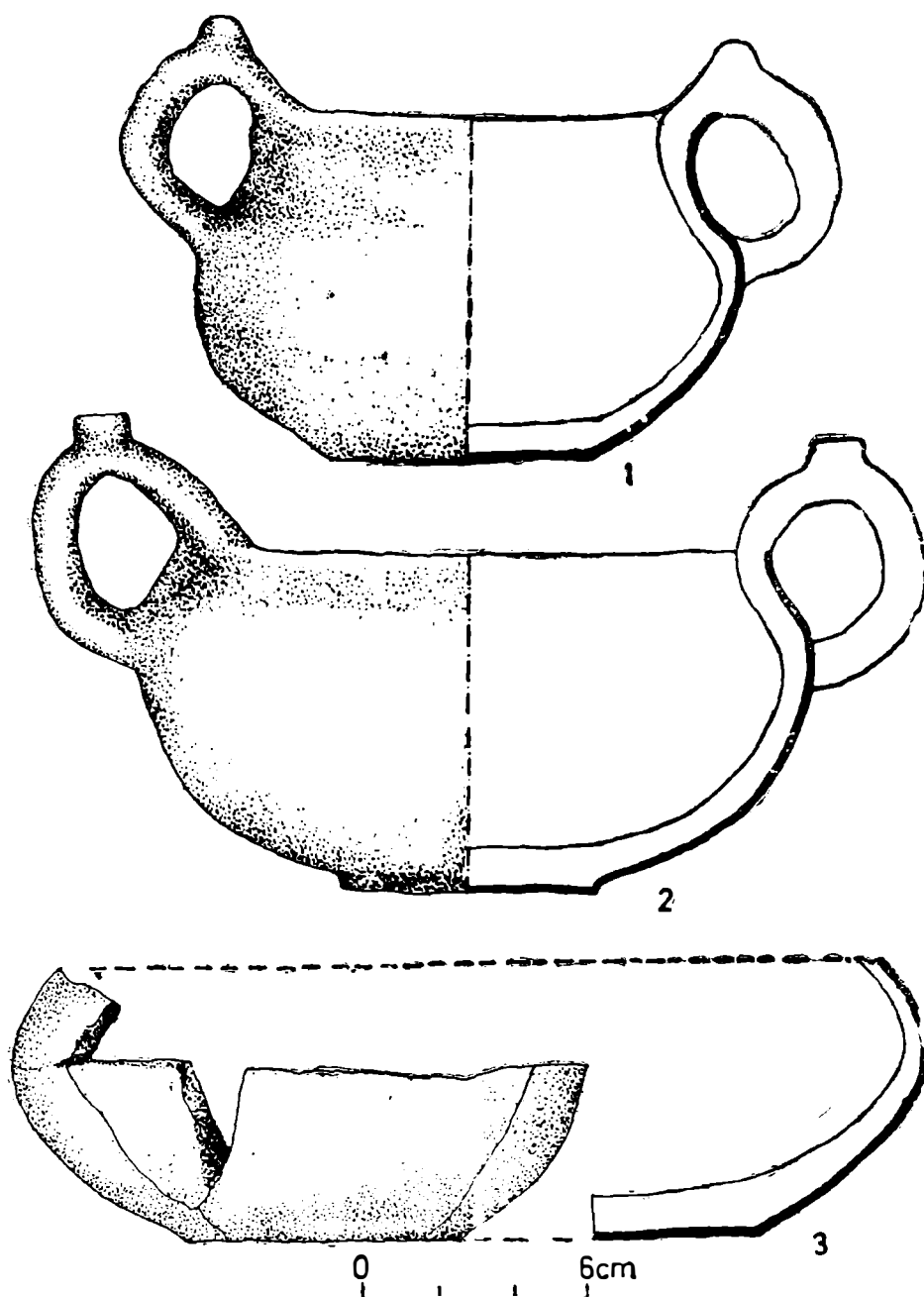


Fig. 5. — Vase de lut din inventarul funerar al mormintelor A 2 (1), B 3 (2) și A 4 (3) aparținând purtătorilor culturii Noua.

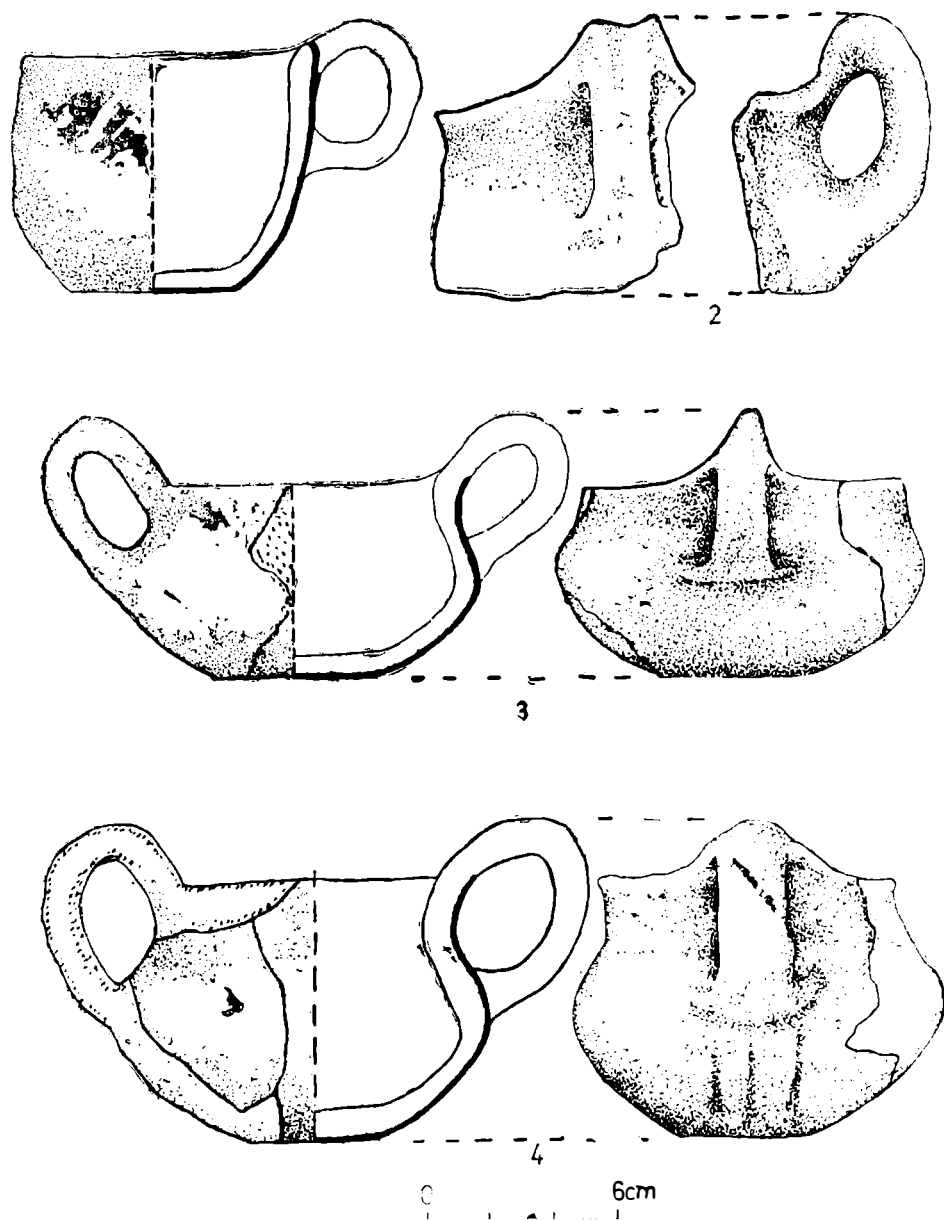


Fig. 6. — Vase de lut din inventarul funerar al mormintelor A 1 (1), B 5 (2), A 3 (3) și A 4 (4) aparținând purtătorilor culturii Noua.

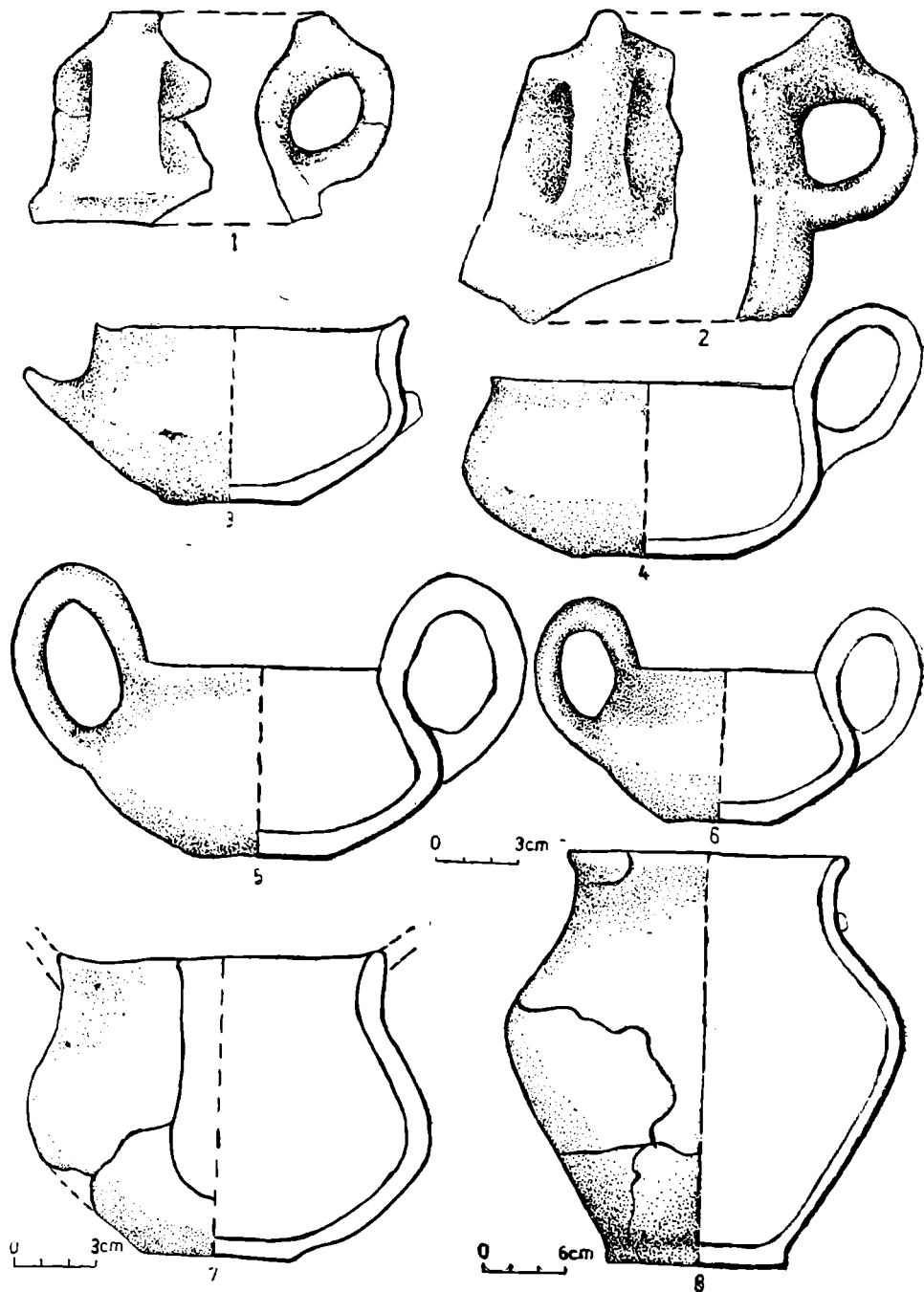


Fig. 7. — Vase de lut descoperite în mormintele A 5 (2), B 2 (3), B 1 (4), B 6 (5, 6) și A 6 (8), precum și în vecinătatea lor, în secțiunile 8 (1) și 3 (7) din sectorul A.

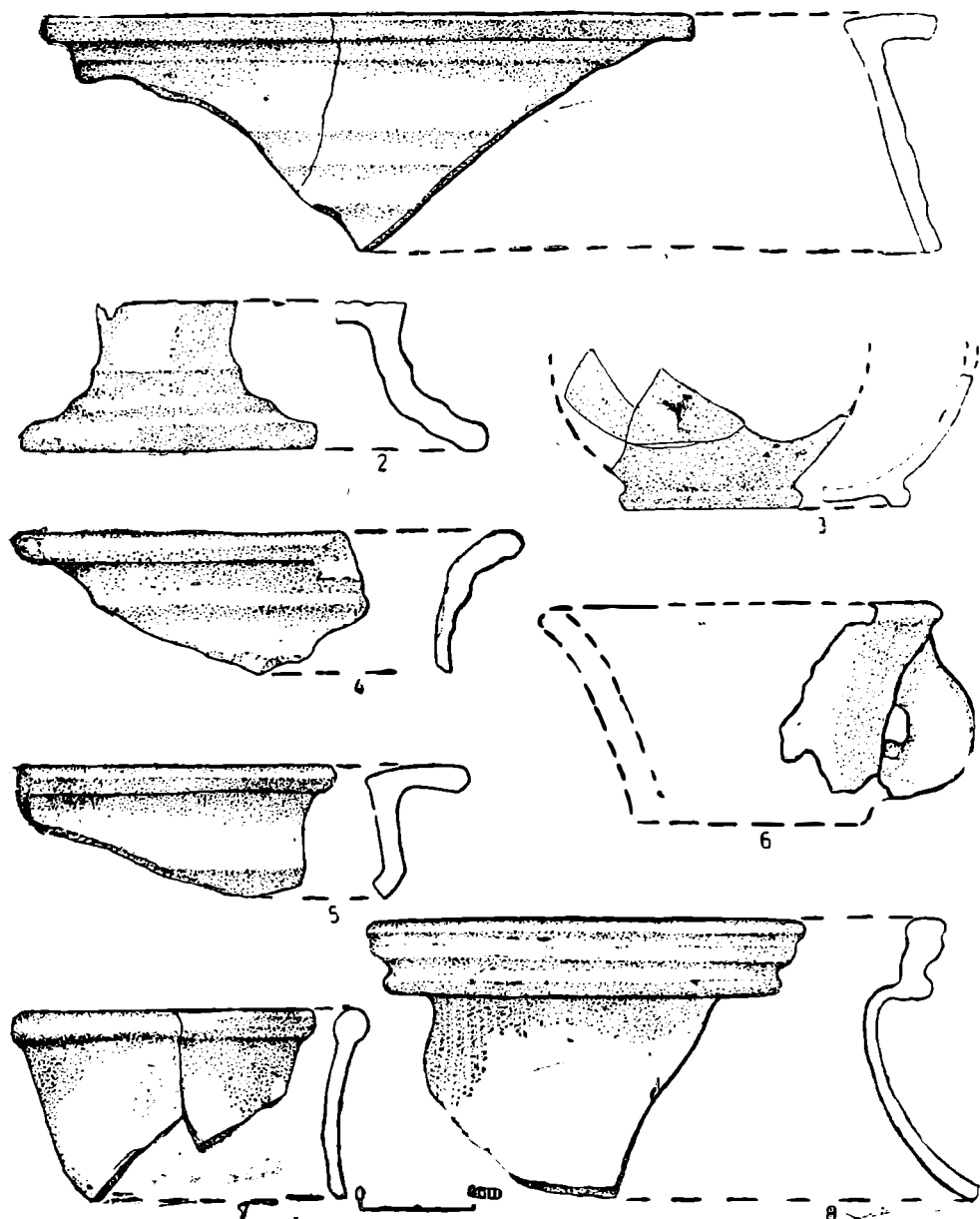


Fig. 8. — Ceramică fină cenușie (1-3, 5, 7, 8) și roșie (4) lucrată la roată și ceașcă modelată cu mîna (6) descoperite în locuința din secolele II-III.

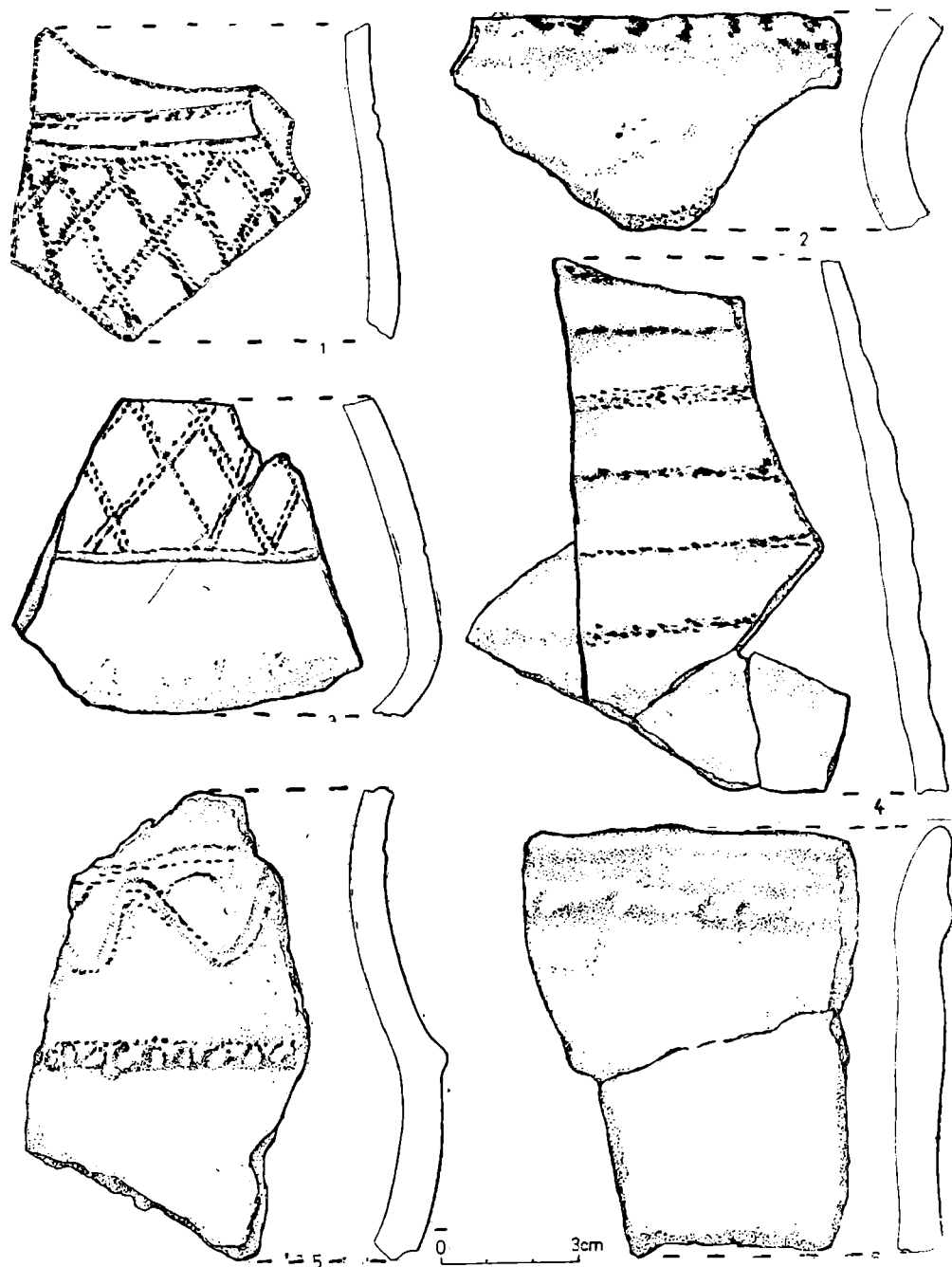


Fig. 9. — Ceramică fină cenușie (1, 3), fragment de amforă romană (4) și ceramică modelată cu mâna (2, 5, 6) descoperite în locuința din secolele II-III.

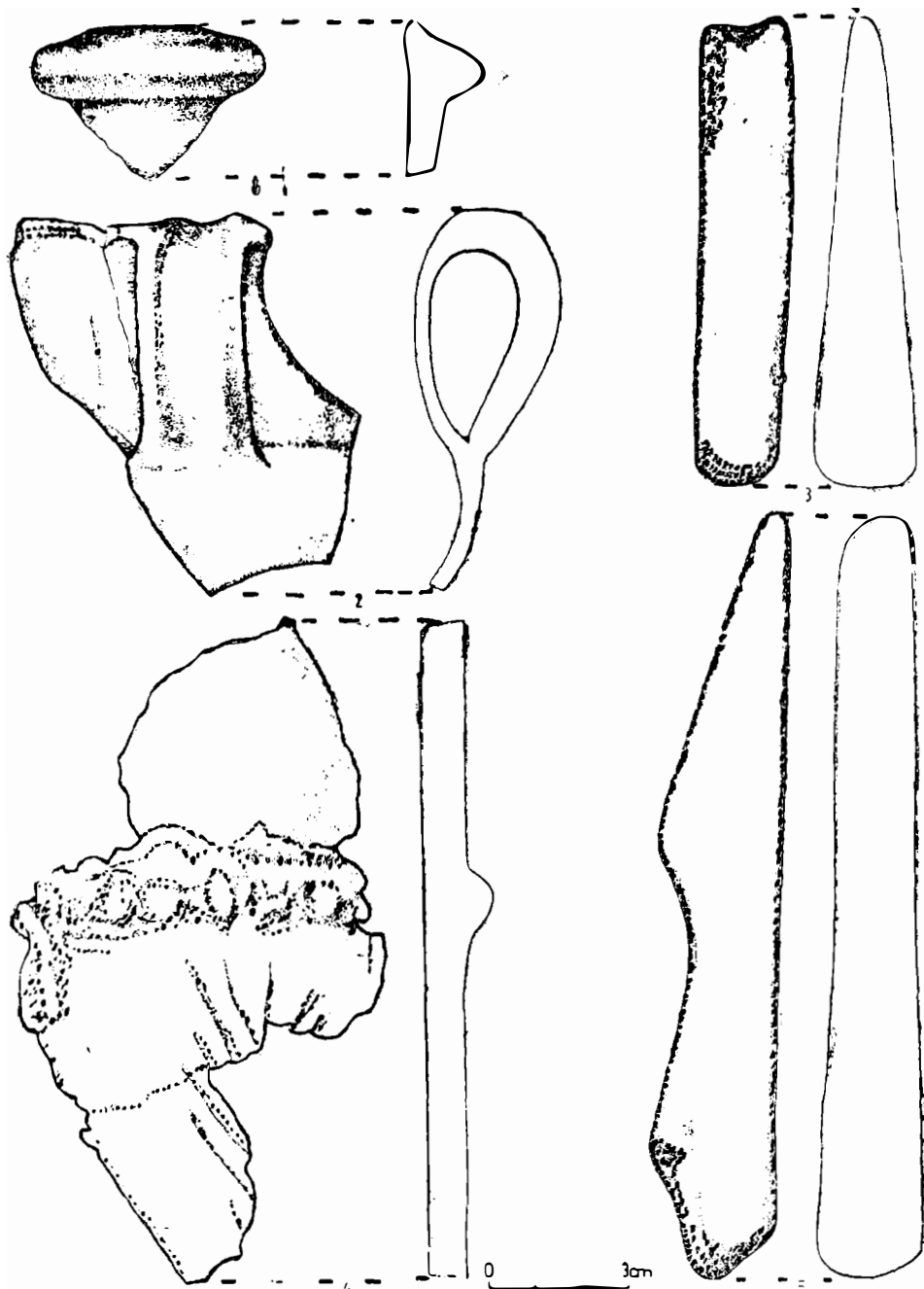


Fig. 10. — Fragmente de amforă romană (1), din pastă cenușie (2) și dintr-un vas modelat cu mîna (4) și cute din piatră (3, 5) descoperite în locuința din secolele II-III.

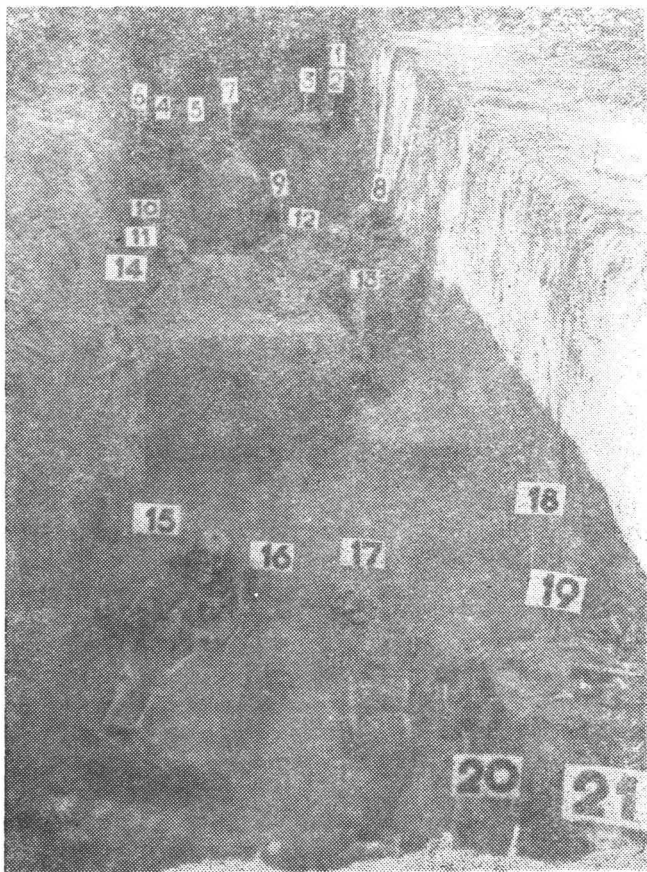
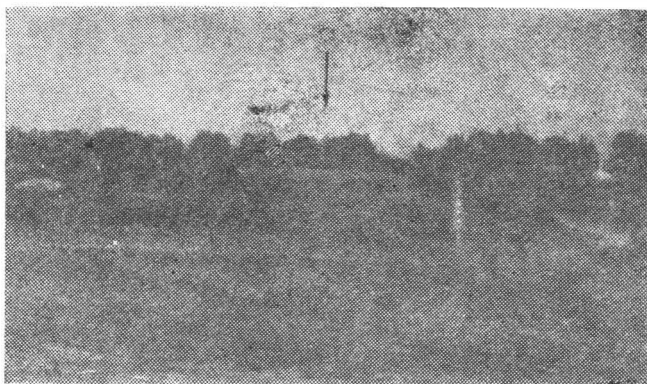


Fig. 11. — Extremitatea terasei Cracăului unde s-au făcut săpături arheologice în 1982—1983 (1). Imagine din secțiunea I cu morminte medievale (2).

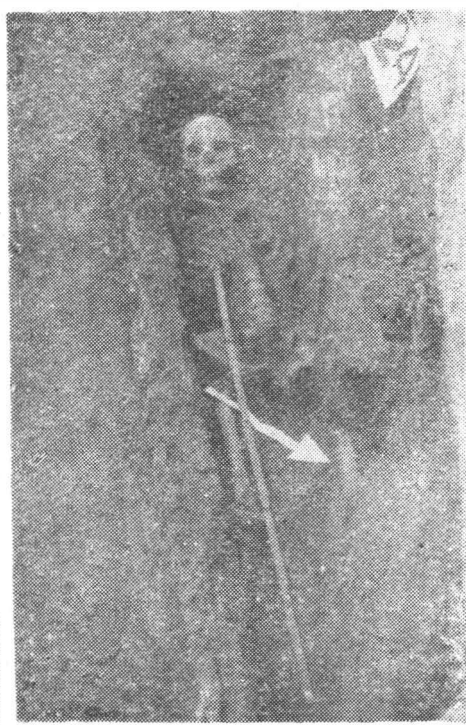
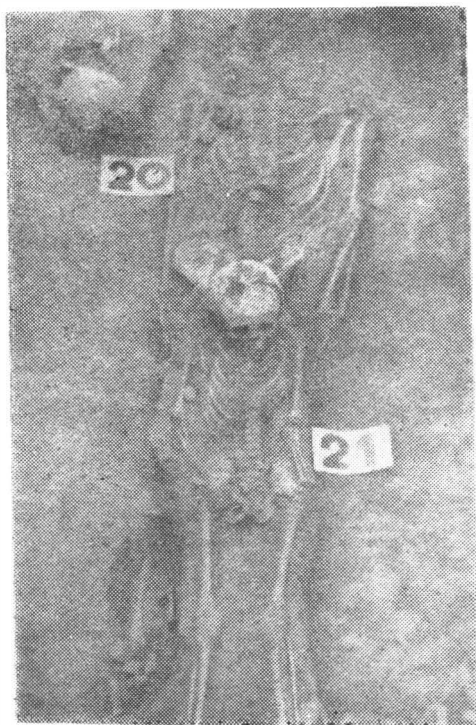


Fig. 12. — Mormintele medievale 8, 10-13 (1), 15, 17-20 (2), 20, 21 (3) și 24 (4).

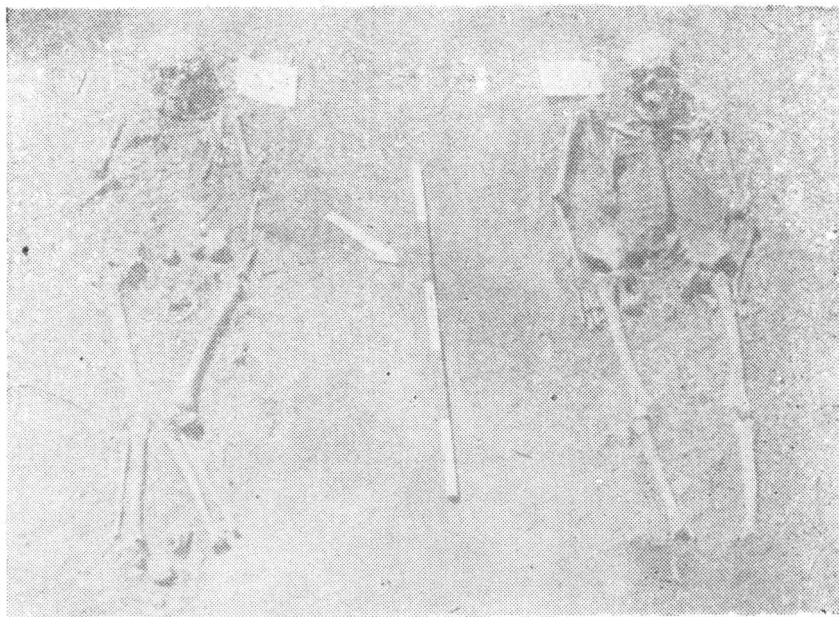
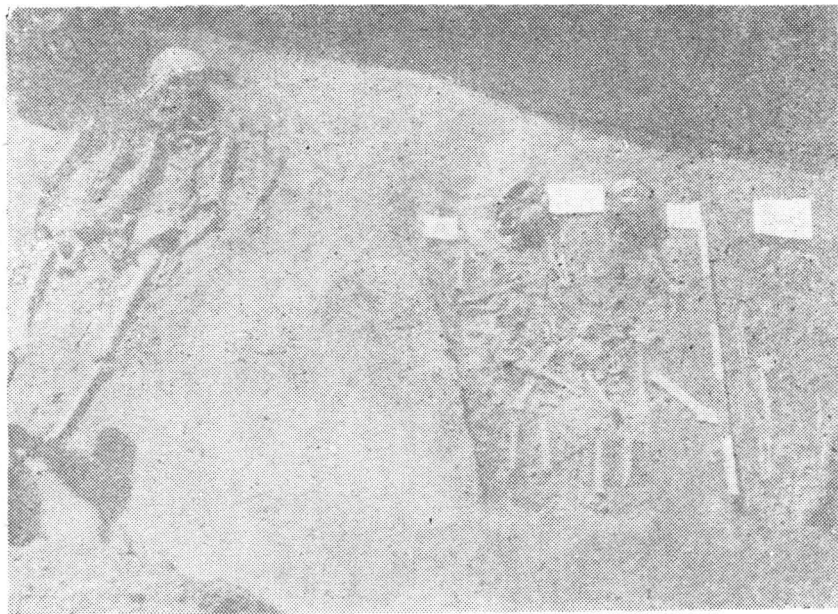


Fig. 13. — Mormintele medievale 58, 57 A-B, 56 (1), 59 și 58 (2).

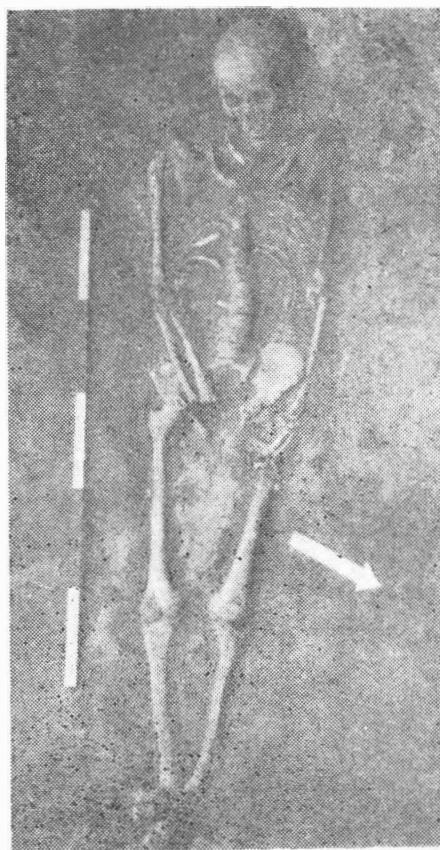
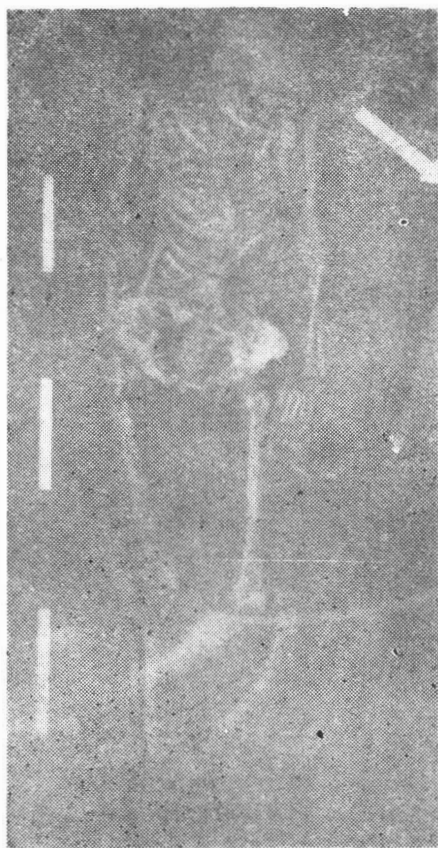
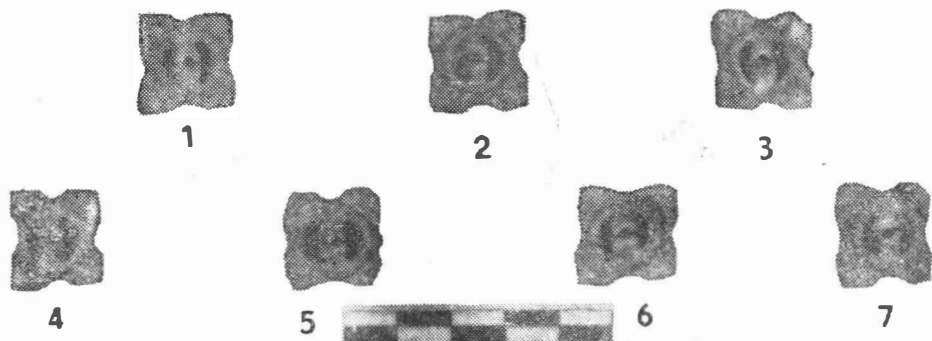


Fig. 14. — Plăcuțe de diademă din bronz (1-7) și mormintele medievale 26 (8) și 27 (9).

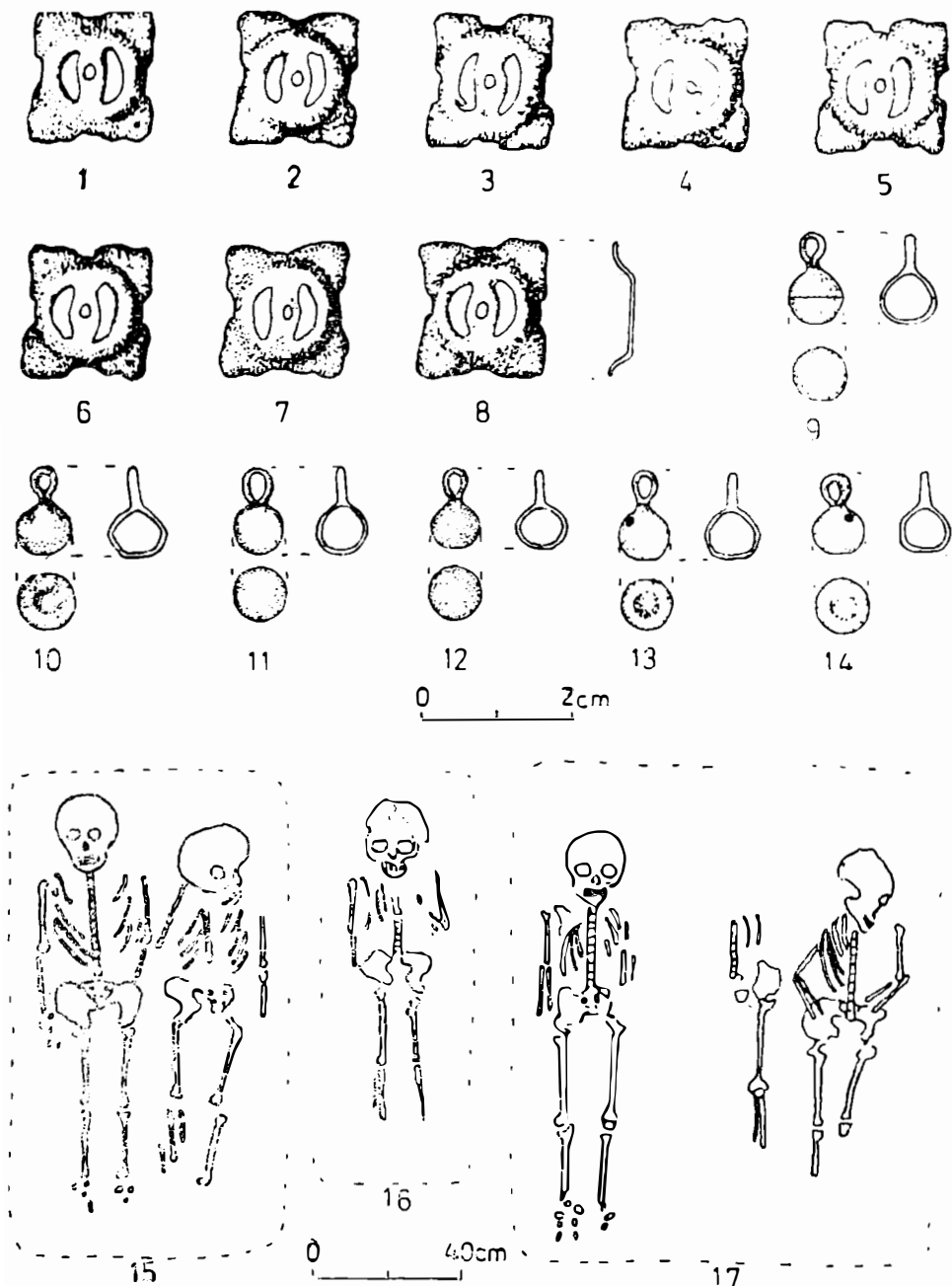


Fig. 15. — Plăcuțe de diademă din bronz (1-8), bumbi din argint (9-14) descoperiți în mormintele 33 A (9), 40 A (10-11), 40 B (12) și 41 (13-14) și mormintele medievale 33 A-B (15), 56 (16) și 40 A, C și B (17).

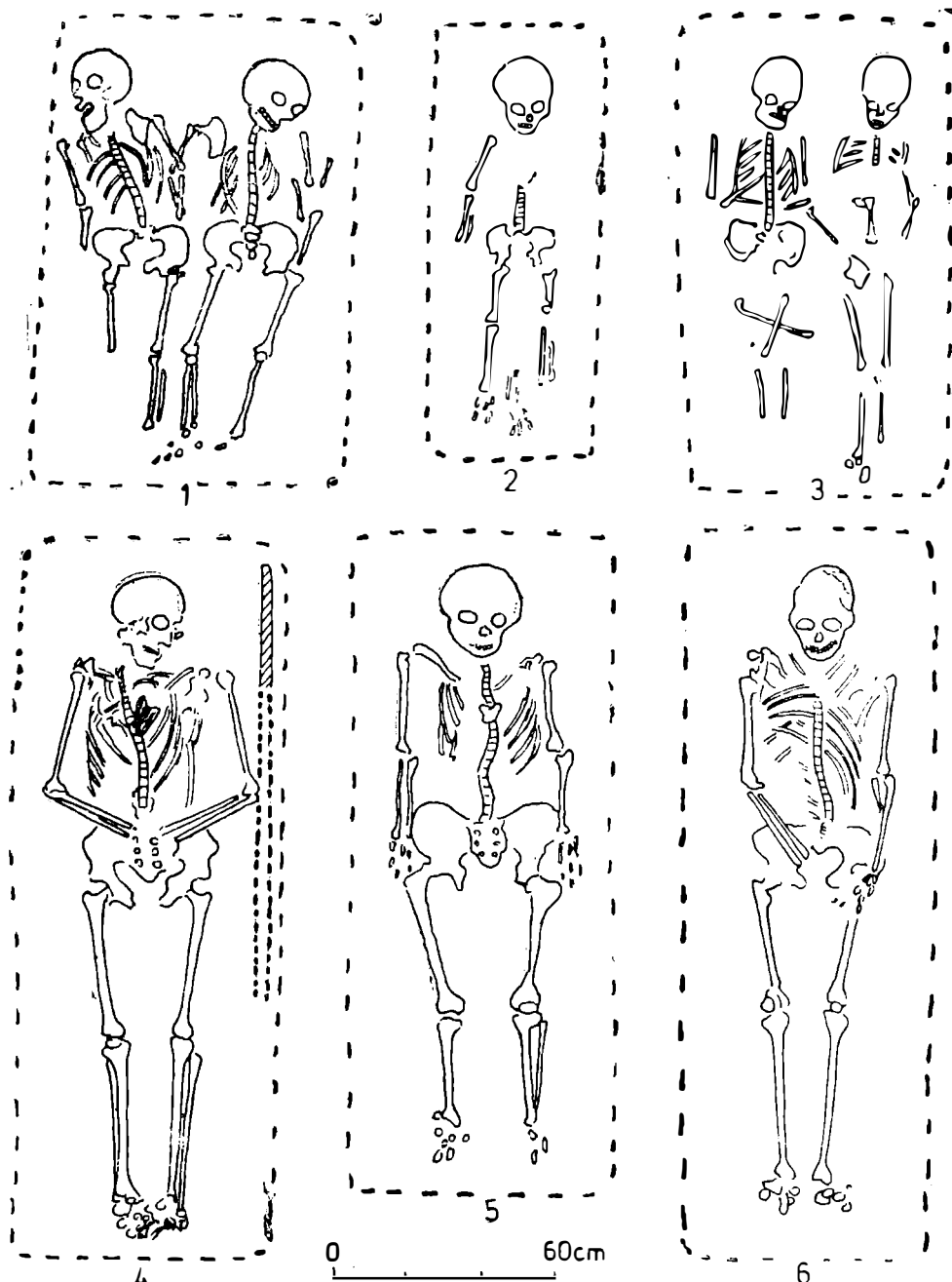


Fig. 16. — Mormintele medievale 38 A-B (1), 32 (2), 57 A-B (3), 25 (cu urme de lemn provenind de la sicriu) (4), 35 (5) și 27 (6).

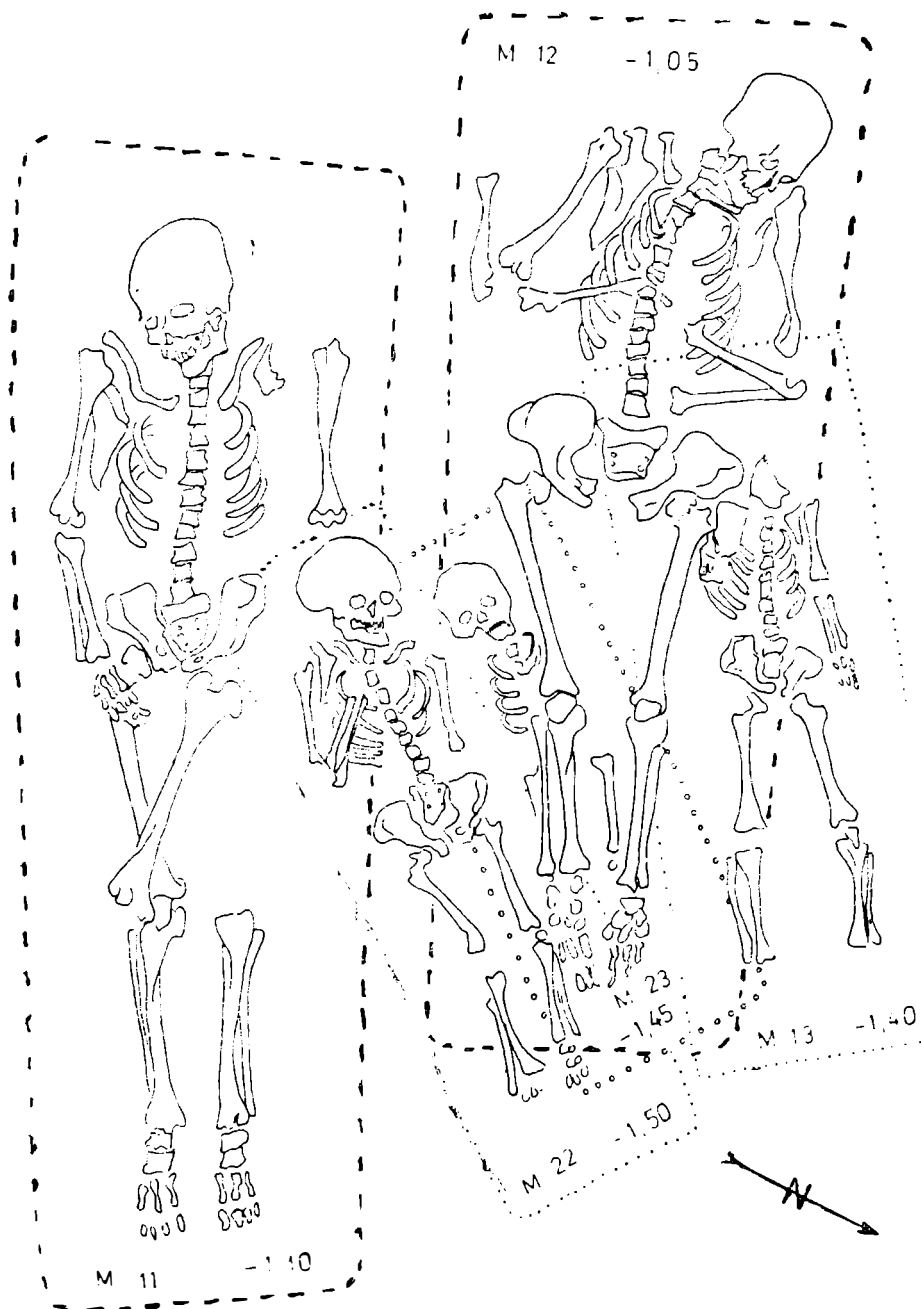


Fig. 17. — Mormintele medievale 11, 12, 13, 22 și 23. M 12 suprapune M 13, 22 și 23 ; M 22 suprapune M 13, 22 și 23.