

OBIECTE DE ARAMĂ ȘI BRONZ DESCOPERITE PE TERITORIUL JUDEȚULUI NEAMȚ

de GHEORGHE DUMITROAIA

De-a lungul anilor, pe teritoriul județului Neamț au fost descoperite numeroase vestigii care aparțin epocii bronzului. Formate în cea mai mare parte din materiale ceramice, obiecte de piatră și os, dar și din obiecte de metal, aceste vestigii au început să fie cunoscute mai bine în literatura de specialitate în urmă cu câteva decenii, când au apărut câteva studii și articole semnate de prestigioși specialiști. Între timp lista descoperirilor pentru această epocă s-a mărit, iar problematica legată de cunoașterea societății omenеști din această perioadă s-a diversificat, drept pentru care s-a impus atît reluarea cercetărilor, cît și valorificarea materialelor arheologice importante.

Pe această linie se înscrie și prezentul articol, care, pune în circulație noi informații legate de descoperirile de arme și unelte de aramă și bronz din aria județului Neamț. Chiar dacă majoritatea acestor obiecte s-au descoperit întîmplător, credem că noile tipuri pentru această arie, cît și propunerile privind încadrarea cronologică pot interesa specialiștii în domeniu.

Începem prezentarea acestor descoperiri cu topoarele de aramă.

1. *Topor de aramă* (fig. 4/a). A fost descoperit întîmplător, în jurul anului 1968, de către profesorul Constantin Pușcașu¹ de la Școala generală Rădeni, com. Păstrăveni, pe teritoriul satului, în punctul „Corlăți”. În prezent se păstrează în colecția școlii. Este un topor cu gaura de fixare transversală în secțiune rotundă. Are tăișul lătit și ușor curbat spre direcția cozii, iar pe alocuri lovit după descoperire. Colțurile lamei sînt ușor rotunjite, iar secțiunea acesteia este aproximativ dreptunghiulară. Culoarea piesei este roșiatică-maronie, urme ușoare de patină păstrîndu-se doar pe una din fețe. După culoarea metalului neoxidat, ieșit la iveală în zone zgîrțiate recent, se pare că este vorba de aramă curată. Pe corpul piesei nu se observă cusătura de turnare sau eventuale urme de folosire din vechime. Dimensiunile toporului sînt : lungimea = 12 cm ; lățimea maximă = 6,4 cm ; diametrul găurii de fixare = 2,5 cm ; grosimea maximă = 3,2 cm. Greutatea = 625 g.

Din punct de vedere tipologic, toporul de la Rădeni aparține tipului Baniabic². Pînă la publicarea monografiei lui Alexandru Vulpe astfel de topoare nu se cunoșteau în România decît pe teritoriul Transilvaniei,

din descoperirile de la Vilcele, Toplița, Cheile Turului, Cubleșul Someșan și Sebeș³. Piesa de la Rădeni, care are fețele laterale foarte puțin curbate spre interior, se apropie până la identitate cu unele din descoperirile de mai sus, fără a se deosebi prea mult nici de celelalte. Pentru Moldova această piesă este unică, cel puțin din punct de vedere al informațiilor pe care le-am putut culege din bibliografia ce ne-a stat la dispoziție.

Pentru datarea toporului de la Rădeni nu putem folosi decît legătura tipologică cu topoarele Baniabic, care sînt considerate specifice bronzului timpuriu⁴. Rămîne de văzut însă dacă piesa de la Rădeni poate să aparțină unor orizonturi culturale din bronzul timpuriu (care în cuprinsul județului Neamț sînt necunoscute pînă în prezent), sau unor culturi din bronzul mijlociu⁵ a căror purtători puteau folosi și vehicula astfel de piese.

2. *Topor de aramă* (fig. 4/b). Provine dintr-o descoperire întîmplătoare efectuată în împrejurări necunoscute, de pe raza comunei Dragomirești, jud. Neamț⁶.

Este un topor cu gaură de fixare transversală și manșon prelungit spre direcția cozii. Ambele capete ale manșonului sînt foarte puțin arcuite, iar marginile acestuia sînt îngroșate. Secțiunea lamei este hexagonală, iar tăișul curbat spre direcția cozii. A fost turnat într-o formă bivalvă, după cum se poate observa și din existența cusăturii de turnare. În interiorul găurii de fixare are o mică adîncitură care pare a proveni de la bățul ce s-a folosit la fixarea dopului de lut în momentul turnării⁷. În prezent toporul este acoperit de o patină verde, artificială, creată în laborator. Are următoarele dimensiuni: lungimea = 12,1 cm; lățimea tăișului = 4,4 cm; lățimea tubului de înmănușare = 2,4 cm; Greutatea = 547 g. Inventar nr. 5901 P.N.

Tipologic, toporul de la Dragomirești se apropie de topoarele de tip Izvoarele⁸, din rîndul cărora face parte și o altă piesă descoperită în județul Neamț, la Oniceni⁹. Aproximarea cu piesele de tip Izvoarele nu este însă prea mare, deoarece există deosebiri care constau în dimensiunile diferite ale tubului de fixare sau ale lamei. Prin caracteristicile sale, toporul de la Dragomirești s-ar asemăna mai mult cu topoarele de tip Pădureni¹⁰, care au marginile tubului de fixare de cele mai multe ori circulare și îngroșate, fără a se încadra însă nici în acest tip. După părerea noastră încadrarea acestei descoperiri într-o serie de topoare ce se plasează între tipul Izvoarele și tipul Pădureni, a cărui orizont n-a fost surprins din punct de vedere stratigrafic, nu ar fi greșită.

Din punct de vedere cronologic, dacă apropiem toporul de la Dragomirești de tipul Pădureni, ce este anterior seriei Borlești¹¹ mai evaluate, rezultă că această piesă ar putea aparține purtătorilor bronzului mijlociu, eventual acelor medii de interferență¹² dintre culturile Wietenberg și Monteoru-Costișa. Apropiat de piesa de la Dragomirești este și toporul de la Răcătău¹³.

3. *Celt* (fig. 1/a). Face parte din colecția muzeală a Școlii generale nr. 2 Tg. Neamț¹⁴. A fost descoperit în apropierea pîriului Ungheanca, satul Țibucani¹⁵, com. Țibucani, de către locuitorul Ioan Dominte, în

jurul anului 1965. Este un celt ce face parte din varianta răsăriteană a tipului transilvănean și care are corpul masiv și de formă dreptunghiulară în profil. Gaura de fixare este ovală în secțiune și adâncă. Are gura dreaptă și ușor lovită după descoperire. Tortița se păstrează întreagă. Toporul a fost turnat într-un tipar bivalv, lucru ce se observă și din cusătura care nu a fost finisată pe fețele înguste. Fețele late au cîte o adîncitură care este înconjurată de cîte o linie în relief ce pornește de deasupra tăișului. Întreaga suprafață a acestei piese este acoperită de o patină nobilă de culoare verde, intactă. Are doar ușoare zgîrfieturi datorate uneltelor agricole care l-au scos la suprafață. Dimensiunile celtului sînt : lungimea maximă = 12,4 cm ; lățimea tăișului = 1,5 cm ; diametrul găurii de fixare = 3,5 cm/2,3 cm ; adîncimea găurii de fixare = — 7,6 cm. Greutatea = 419 g.

Din punct de vedere tipologic are analogii în descoperirile de la : Bogdana¹⁶, Izvoarele¹⁷, Căscioarele¹⁸, Bichești¹⁹, Tanacu²⁰, Tătărani²¹, Risești²², Ghermănești²³ ș.a.

Ținînd cont că la Țibucani există și alte piese de bronz din așezarea ce aparține culturii Noua, nu putem atribui acest celt decît sfîrșitului epocii bronzului.

4. *Celt* (fig. 2/b). A fost preluat de Muzeul de istorie Piatra Neamț de la Școala generală din satul Ghigoiești, com. Ștefan cel Mare. Este un celt de bronz de tip transilvănean, cu gaura de fixare aproximativ rotundă în secțiune. Marginea găurii de fixare este îngroșată și ușor ovazată. În interiorul acesteia există mici asperități rămase din momentul turnării. Confectionat cu ajutorul unui tipar bivalv, acestui topor nu i s-a prelucrat complet cusătura de turnare. Tortița este apropiată de corpul piesei ca urmare a lovirii ei după descoperire. Are tăișul puțin rotunjit, iar pe fețele late există suprafețe plane în formă trapezoidală, mărginite de cîte o linie care pleacă de sub marginea gurii. Are următoarele dimensiuni : lungimea = 11,1 cm ; lățimea = tăișului = 4,2 cm ; diametrul găurii de fixare = 3 cm/2,6 cm ; adîncimea găurii de fixare = 6,5 cm. Greutatea = 284 g. Inventar nr. 6786 P.N.

Din punct de vedere tipologic are analogii cu piesele de la Ilîșeni²⁴, Bozia Nouă²⁵, Negrești²⁶, Doljești²⁷, Heleșteni²⁸, Ghermănești²⁹ și altele.

Cultural, acest celt aparține culturii Noua care pe teritoriul comunei Ștefan cel Mare este bine reprezentată.

5. *Celt* (fig. 2/a). S-a descoperit pe raza satului Ghigoiești, com. Ștefan cel Mare și a intrat în posesia muzeului nemțean odată cu piesa de mai sus. Este un celt de tip transilvănean, cu gura dreaptă și marginile îngroșate. A fost turnat într-un tipar bivalv. Fețele laterale, cît și cusătura de turnare au fost îngrijit lucrate. Pe laturile înguste formează cîte un romb. Gaura de fixare se îngustează spre fund și este de formă ovală în secțiune. Are dimensiunile de : lungimea = 9,6 cm ; lățimea = 4,4 cm ; diametrul găurii de fixare = 6,7 cm. Greutatea = 222 g. Nr. inv. 6785 P.N.

Ca tipologie, exemplare asemănătoare s-au descoperit la Miercurea Ciuc³⁰, Ormeniș³¹ și Negrești³². Din punct de vedere cronologic, considerăm că aparține secolelor corespunzătoare culturii Noua.

6. *Celt* (fig. 1/b). A fost descoperit³³ în așezarea de epoca bronzului de pe dealul „Corlăți”, satul Rădeni, com. Păstrăveni. Este un celt de

bronz cu toarta ruptă și gaura de fixare ovală în secțiune. Sub marginea găurii de fixare, care este ușor îngroșată, are patru benzi orizontale în relief. Corpul este zvelt și elegant. Patina nobilă este păstrată, iar pe suprafețele laterale are mici goluri de turnare. A fost confectionat cu ajutorul unui tipar bivalv. Are dimensiunile : lungimea = 11,3 cm ; lățimea tășului = 3,9 cm ; diametrul gurii de fixare = 2,5 cm/2,1 cm ; adâncimea găurii de fixare = 6,7 cm.

Prin caracteristicile sale celul de la Rădeni aparține unui tip mai nou, caracterizat prin nervuri orizontale pe gît, care se găsește destul de rar în Moldova. Are analogii cu celurile de la Birlad ³⁴, Techirghiol ³⁵, Sîmbăta Nouă ³⁶, Boldești ³⁷, Iara ³⁸, Suseni ³⁹.

Din punct de vedere cronologic considerăm că se încadrează în secolele corespunzătoare fazei târzii a culturii Noua.

7. *Celt* (fig. 3/a). Este o piesă de tip transilvănean, cu tortița ruptă și cu gaura de fixare ovală în secțiune. Face parte din colecția lui Nicolae Popa din Tîrpești și a fost găsit în punctul „Țarna Mare“, de locuitorul Alexandru Laru, în jurul anului 1963. Corpul celului este puțin îngustat spre mijloc, iar gura este concavă și are marginile ușor lovite. Pe fețele laterale are cîte trei linii verticale în relief, puțin vizibile ca urmare a oxidării și frecării piesei. A fost turnat într-un tipar bivalv, lucru care se observă și din aspectul celor două fețe pentru care s-au folosit forme cu decor diferit. Patina nobilă este ușor degradată și are mici goluri.

Analogiile cele mai apropiate le are în descoperirile de la Spălnaca ⁴⁰ și Dumbrava ⁴¹. În afară de acestea, celul de la Tîrpești se aseamănă și cu alte piese din ultima parte a epocii bronzului, unele prezentate și în articolele din prezentul volum.

2. *Celt fragmentar* (fig. 3/b). Se păstrează în colecția Muzeului de istorie din Piatra Neamț și provine de la Țibucani. Reprezintă partea dinspre tăiș a unui celt și este de formă aproximativ trapezoidală în profil. Pe ruptură păstrează o parte a găurii de fixare care a avut baza deplasată spre una din laturile mici. Patina nobilă este de culoare verde și se păstrează doar pe una din fețe. Dimensiunile acestei piese sînt de : lungimea = 5,3 cm ; lățimea maximă = 4,3 cm ; grosimea = 1,5 cm. Greutatea = 125 g. Nr. inv. 6805 P.N.

În privința tipologiei este greu de făcut o apropiere cu un anumit tip de celt, această piesă avînd posibilitatea de a se asemana cu orice tip sau variantă.

Deoarece cunoaștem mai multe descoperiri ale culturii Noua la Țibucani ⁴², considerăm că și această piesă poate fi atribuită acestei culturi.

9. *Seceră de bronz* (fig. 5/a). Face parte din categoria secerilor cu cîrlig la mîner. A fost descoperită în locul numit „Neagra Cociorvei“, din apropierea orașului Bicaz ⁴³, de către Mircea Ionescu, în 1970. Turnată în tipar monovalv, are un gol de turnare spre vîrf. Ciotul de turnare de pe curbura spinării este îndepărtat, iar tăișul bine ascuțit. Nu păstrează urme de patină nobilă. Dimensiunile secerii sînt : lungimea = cca. 30 cm ; lățimea maximă = 3,4 cm ; lungimea cîrligului = aprox. 5 cm ; grosimea pe nervură = 0,4 cm. Greutatea = 12 g. Inventar nr. 3693 P.N.

Are analogii în descoperirile de la Ruginoasa ⁴⁴, Ghermănești ⁴⁵, Petricani ⁴⁶ și Șerbești ⁴⁷.

10. *Seceră de bronz* (fig. 5/b). A fost descoperită în punctul numit „Țarna Mare“, în anul 1971. Este o seceră cu cîrlig ce are spinarea îngroșată și virful rupt. Taișul este bine ascuțit și în două locuri a fost lovit după descoperire. Păstrează pe spate ciotul de turnare care nu a fost îndepărtat complet. Dimensiuni : lungimea = cca. 25 cm ; lățimea maximă = 3,4 cm ; grosimea pe nervură = 0,6 cm ; lungimea maximă a cîrligului = 3,5 cm. Greutatea = 145 g.

Are analogii cu descoperirea de la Bicaz, dar și cu cele de la Bozia Nouă ⁴⁸, Ilișeni ⁴⁹ și Ciorani ⁵⁰.

Din punct de vedere cultural opinăm spre încadrarea acestei piese în secolele corespunzătoare culturii Noua.

11. *Virf de lance* (fig. 6/b). Această armă a fost descoperită în vara anului 1982, în timpul săpăturilor de salvare de la Vinători-Neamț. S-a recoltat la o adîncime de cca. 30 cm, împreună cu fragmente ceramice tipice culturii Noua. Are o patină nobilă de culoare verde, care la virf, peduncul, cît și pe marginile laterale ale lamei s-a mineralizat. Mineralizarea extremităților, cît și a marginilor laterale a dus la micșorarea acestei piese. Are următoarele dimensiuni : lungimea totală = 17,8 cm ; lungimea pedunculului = 3,6 cm ; lățimea = 2,6 cm ; Greutatea = 43,7 g. Inventar nr. 10215 P.N. Lama acestei lînci este în secțiune rombică, iar pedunculul în secțiune pătrată. Pentru considerarea acestei piese ca lance credem că stau în sprijin atît dimensiunile cît și forma pedunculului.

Fără să aibă analogii foarte apropiate, lancea de la Vinători Neamț se aseamănă cu unele piese din aria culturii, mai vechi, Monteoru ⁵¹, sau cu unele descoperiri din aria Noua ⁵² - Sabatinovka ⁵³.

12. *Lance de bronz* (fig. 6/a). Se află în colecția muzeului sătesc din Tirpești și a fost descoperită în punctul „La Gustări“. Virful și capătul manșonului acestei lînci sînt rupte, iar marginile sînt ușor lovite. Nervura mediană are secțiunea rotundă și este proeminentă. Tubul de înmănușare este în formă de trunchi de con, iar spațiul gol din interior ajunge pînă spre virf. Aripioarele laterale sînt alungite și în cîteva locuri lovite după descoperire. Dimensiunile acestei piese sînt : lungimea = 15,7 cm ; diametrul găurii de fixare 1,5 cm/1,3 cm ; adîncimea găurii de fixare = 12,5 cm ; lățimea = 3,5 cm. A fost lucrată prin turnare. Cu toate că această lance este diferită de majoritatea pieselor de acest fel, considerăm că are analogii în descoperirile de la Spălnaca ⁵⁴, Rebrîșoara ⁵⁵, Cincu ⁵⁶, Găloșpetreu ⁵⁷ în Transilvania, Sălcioara ⁵⁸ în Muntenia, iar în Moldova la Rafaila ⁵⁹.

Din punct de vedere cronologic și cultural nu ne putem da seama cum trebuie încadrată.

13. *Topor plat de bronz* (fig. 3/d). Se află în muzeul din Tirpești și a fost descoperit pe raza acestui sat, în zona „Rîpii lui Bodai“ ⁶⁰. Este un topor de formă trapezoidală alungită și are capetele bine ascuțite. Extremitatea mai îngustă are ușoare știrbituri din vechime. Marginile laterale sînt ușor ridicate fără ca acestea să fie rotunjite, iar profilul lenticular.

Culoarea piesei este maronie, patina verzuie nefiind păstrată decît spre capete. Dimensiunile toporului sînt : lungimea = 11,1 cm ; lăţimea maximă = 3,4 cm ; grosimea = 0,8 cm.

Din punct de vedere tipologic acest obiect face parte din categoria topoarelor de formă trapezoidală şi cu marginile laterale turtite, care au fost analizate de Alexandru Vulpe⁶¹. Are analogii foarte apropiate în variantele Partoş⁶² şi Şincai⁶³. Cel mai mult se aseamănă însă cu toporul de la Grădina (jud. Constanţa).⁶⁴

Datarea acestui topor este ceva mai dificilă, ţinînd cont atît de condiţiile de descoperire, cît şi de faptul că în general aceste piese nu sînt încadrate precis. Cu riscul de a greşi considerăm că acest exemplar de topor plat poate fi încadrat în bronzul mijlociu, ale cărui urme s-au constatat în zonă. Nu este exclus să fi aparţinut unui orizont cultural timpuriu, în care tradiţia topoarelor plate eneolitice de aramă (descoperite la Hlăpeşti şi Poduri)⁶⁵ să se fi păstrat.

14. *Lamă de cuţit* (fig. 3/c). A fost descoperită în punctul „La Izvoare-Spieşti“, satul Davideni, comuna Țibucani, împreună cu 5 împungătoare de bronz, 3 fragmente de inele de buclă, o sîrmă şi două fragmente mai mici de lame de cuţit. Are culoarea verzuie. Tăişul este uşor zimţat, iar secţiunea este triunghiulară. Cu toate că majoritatea lamelor de cuţit sînt la fel, apropiem această piesă de descoperirile de la Băleni⁶⁶, Truşeşti⁶⁷ şi Țigăneşti⁶⁸, atribuind-o culturii Noua, a căror urme s-au descoperit la Davideni⁶⁹.

*
* *
*

În concluzie, rezultă că noile descoperiri de obiecte de aramă şi bronz se încadrează, în linii generale, în seriile stabilite mai demult pentru teritoriul patriei noastre. Cîteva observaţii în plus se pot face, doar, în legătură cu unele particularităţi tipologice care nu pot fi atribuite, credem, decît unor orizonturi culturale necunoscute încă în judeţul nostru.

Adăugate la descoperirile mai vechi de acest gen, aceste piese de aramă şi bronz reuşesc să aducă noi date la cunoaşterea epocii bronzului de pe teritoriul judeţului Neamţ.

N O T E

1 Căruia îi aducem mulţumirile noastre călduroase.

2 Alexandru Vulpe, *Arte und Beile in Rumanien*, I, PBF, München, 1970, p. 26-28, pl. 1-3.

3 *Ibidem*, p. 27, nr. 1-36.

4 *Ibidem*, p. 28.

5 Cercetări mai vechi sau mai noi au dus la descoperirea unor materiale arheologice în zona satului Rădeni care aparţin, probabil, culturilor Costişa şi Monteoru.

6 Pe teritoriul acestei comune a mai fost descoperit şi un topor eneolitic de aramă, cf. Al. Vulpe, *op. cit.*, vol. I, p. 20, tab. 1/8.

- 7 Al. Vulpe, E. Tudor, *Topoare de metal cu gaură de înmănușare transversală*, în SCIV, 21, 1970, 3, p. 420.
- 8 Al. Vulpe, *op. cit.*, vol. I, p. 32-35, pl. 4-5, nr. 59-71.
- 9 *Ibidem*, nr. 70.
- 10 *Ibidem*, pl. 8-11.
- 11 Mihai Zamoșteanu, *Depozitul de topoare de bronz de la Borlești*, în Arh. Moldovei, II-III, 1964, p. 453-460 ; Al. Vulpe, *op. cit.*, vol. I, pl. 12, nr. 185-189.
- 12 Al. Vulpe, E. Tudor, *op. cit.*, p. 422-423.
- 13 Viorel Căpitanu, *Noi descoperiri de topoare de aramă și bronz în județul Bacău*, în Carpica, VIII, 1976, p. 34, fig. 3/1.
- 14 Mulțumim profesorului V. Vrinceanu pentru amabilitatea cu care ne-a pus la dispoziție acest obiect.
- 15 În aceeași zonă au mai fost descoperite și alte obiecte de bronz, cf. C. Matasă, în *Cercetări din preistoria Județului Neamț*, în BCMI, 97, 1938, p. 37, fig. 75 ; Ștefan Cucoș, *Descoperiri fortuite de obiecte de aramă și bronz*, în prezentul volum ; nr. 8 din acest articol.
- 16 Mircea Petrescu-Dîmbovița, *Date noi relativ la descoperirile de bronzuri din Moldova*, în Arh. Mold., II-III, 1964, p. 259, fig. 6/1.
- 17 Done Șerbănescu, George Trohani, *Obiecte de cupru și bronz din județul Ilfov*, în SCIVA, 26, 1975, 4, p. 533, pl. 3/4.
- 18 *Ibidem*, pl. 3/5.
- 19 Constantin Buzdugan, *Cîteva culturi provenite din descoperiri fortuite*, în Mem. Antiq., II, 1970, p. 488, fig. 2/3.
- 20 Viorel Căpitanu, *Două culturi descoperite în Moldova*, în Carpica, IV, 1971, p. 133, fig. 1.
- 21 C. Iconomu, *Depozitul de bronzuri de la Tătărăni (com. Dănești, jud. Vaslui)*, în *Cercetări istorice*, VIII, 1977, p. 217, fig. 1-2.
- 22 Mircea Petrescu-Dîmbovița, *Contribuții la cunoașterea epocii bronzului și începutul epocii fierului în Moldova*, în SCIV, IV, 1953, 3-4, p. 461-462.
- 23 Gh. Melinte, *Depozitul de bronzuri de la Ghermănești (jud. Vaslui)*, în Arh. Mold., VIII, 1975, p. 310, fig. 1/4.
- 24 Gr. Foiț, *Depozitul de obiecte de bronz de la Ilișeni*, în Arh. Mold., II-III, p. 463, fig. 1/1-3.
- 25 M. Dinu, G. Coman, *Depozitul de obiecte de bronz de la Bozia Nouă*, în Arh. Mold., II-III, p. 472, fig. 1/1 și 2/1.
- 26 Mircea Petrescu-Dîmbovița, *Depozitele de bronzuri din România*, 1977, p. 76, pl. 84/1-3.
- 27 I. Teșiban, *Depozitul de obiecte de bronz de la Doljești (rn. Roman, reg. Bacău)*, în SCS, Iași, VIII, 1957, 1, fig. 1.
- 28 I. Mitrea, *Depozitul de bronzuri de la Heleșteni*, în Mem. Antiq., III, 1971, p. 184 și 188, fig. 1/1 și 3/1.
- 29 Gh. Melinte, *op. cit.*, p. 310, fig. 1/1-3.
- 30 Z. Szekely, *Depozitul de obiecte de bronz de la Miercurea Ciuc*, în SCIV, 21, 1970, 3, p. 473-479.
- 31 M. Petrescu-Dîmbovița, *Depozitele...*, pl. 167/12, 14.
- 32 *Ibidem*, pl. 84/1.
- 33 Descoperit tot de C. Pușcașu.
- 34 M. Petrescu-Dîmbovița, *Date noi...*, p. 254, fig. 2/1.

- 35 A. Aricescu, *Depozitele de bronzuri din Dobrogea*, în *SCIV*, 16, 1965, 1, p. 17-42.
- 36 M. Petrescu-Dîmbovița, *Depozitele...*, pl. 284/7.
- 37 Ibidem, pl. 340/6-7.
- 38 Ibidem, pl. 308/4.
- 39 Ibidem, pl. 188/4.
- 40 Ibidem, pl. 195/3-4.
- 41 Ibidem, pl. 141/5.
- 42 Vezi nota 15.
- 43 Informație Aurel Buzilă.
- 44 M. Ursachi, *Depozitul de bronzuri de la Ruginoasa*, în *Carpica*, I, 1968, p. 31, fig. 3/1-12.
- 45 Gh. Melinte, *op. cit.*, p. 310, fig. 1.
- 46 Vezi piesa următoare.
- 47 M. Petrescu-Dîmbovița, *Contribuții...*, p. 461, fig. 8/3-5.
- 48 M. Dinu. G. Coman, *op. cit.*, p. 472, fig. 1-2/2-4.
- 49 Gr. Foit, *op. cit.*, p. 464, fig. 2.
- 50 M. Petrescu-Dîmbovița, *Date noi...*, p. 256, fig. 3.
- 51 M. Florescu, *Rituri și ritualuri în cultura Monteoru*, în *Carpica*, X, 1978, p. 132, fig. 10/4.
- 52 I. T. Dragomir, *Un nou depozit de obiecte de bronz descoperit la Băleni în sudul Moldovei*, în *Danubius*, I, 1967, p. 90, fig. 8/1-8.
- 53 N. A. Chetraru, I. A. Rafalovici, *Dva chinjala epohi bronzii iz Moldavii*, în *Materiali i isledovania*, Chișinău, 1964, p. 219-220.
- 54 Hortensia Dumitrescu, *Objets du dépôt en bronze de Spălnaca au musée national des antiquités de Bucarest*, în *Dacia*, V-VI, 1935—1936, p. 200, fig. 3.
- 55 M. Rusu, *Depozitele de bronzuri de la Rebrîșoara*, în *Arh. Mold.*, II-III, p. 238, fig. 1/6.
- 56 M. Petrescu-Dîmbovița, *Depozitele...*, pl. 130/11.
- 57 Ibidem, pl. 146/4.
- 58 Ibidem, pl. 295/1-2.
- 59 Ibidem, pl. 339/10.
- 60 Care nu ne-a putut da relații precise în legătură cu data descoperirii piesei.
- 61 Al. Vulpe, *op. cit.*, vol. II, p. 55-68.
- 62 Ibidem, p. 66, pl. 37, nr. 339.
- 63 Ibidem, nr. 342, 345, 352.
- 64 Mihai Irimia, *Un topor de bronz descoperit la Grădina (jud. Constanța)*, în *Pontica*, X, 1977, p. 297-300.
- 65 Inedite.
- 66 I. T. Dragomir, *op. cit.*, p. 97, fig. 2/1-3.
- 67 M. Petrescu-Dîmbovița, *Date noi...*, p. 261, fig. 7-8.
- 68 Idem, *Contribuții...*, p. 467, fig. 15.
- 69 I. Mitrea, *Principalele rezultate ale cercetărilor arheologice din așezarea de la Davideni*, în *Mem. Antiq.*, VI-VIII, 1974—1976, p. 66.

DES OBJETS EN CUIVRE ET EN BRONZE DE L'ÂGE DU BRONZE DÉCOUVERTES AU DÉPARTEMENT DE NEAMȚ

R é s u m é

Provenant généralement des découvertes fortuites faites dans le département de Neamț, les objets en cuivre et en bronze publiés dans cet article apportent des nouvelles données en ce qui concerne les porteurs des cultures de l'âge du bronze de l'est de la Roumanie.

On présente une hache en cuivre de typ Baniabici (fig. 4/a), la seule découverte jusqu'à présent à l'est des Carpathes, dont on a établi des analogies dans les découvertes de Vilcele, Toplița, Cheile Turului, Cubleşul Someșan et Sebeș, à l'ouest de la Roumanie. Par ses caractéristiques, cette pièce s'encadre chronologiquement dans les cultures du bronze initial et moyen.

La hache en cuivre découverte à Dragomirești s'inscrit, selon l'auteur, dans un horizon culturel correspondant au bronze moyen, c'est à dire à l'aire d'interférence entre les cultures Wietenberg et Monteoru-Costșa.

Les haches à douilles, toutes découvertes par hasard, enrichissent nos connaissances sur les porteurs de la culture Noua à qui celles-ci ont été attribuées.

En ce qui concerne les faucilles à crochet, assez rares dans cette zone, on remarque les exemplaires de Bicaz (fig. 5/a) et Tîrpești fig. (5/b) qui présentent des analogies dans les zones voisines.

Une pièce importante est la tête de lance découverte à l'occasion des fouilles de sauvetage de Vinători-Neamț qui, quoique dans un mauvais état de conservation, nous offre l'image d'une arme assez rare spécifique à la culture Noua.

Une autre tête de lance, également une rareté dans cette partie de la Roumanie, a été découverte à Petricani (fig. 6/a).

Enfin, la hache aplatie découverte à Tîrpești, dont on connaît peu d'exemplaires en Moldavie, présente des similitudes avec les variantes Partoș et Șincai, mais surtout avec la pièce découverte à Grădina (dép. de Constanța).

EXPLICATION DES FIGURES

Fig. 1. — Haches à douille (a — Țibucani ; b — Rădeni).

Fig. 2. — Haches à douille (a, b — Ghigoiești).

Fig. 3. — Haches à douille (— Tîrpești ; b — Țibucani), fer d'un couteau (c — Davideni) et hache en bronze (d — Tîrpești).

Fig. 4. — Haches en cuivre découvertes à Rădeni (a) et Dragomirești (b).

Fig. 5. — Faucilles à crochet découvertes à Bicaz (a) et Tîrpești (b).

Fig. 6. — Fers de lances (a — Petricani ; b — Vinători-Neamț).

Fig. 7. — Haches en cuivre (1-2), haches à douille (3-8) et hache en bronze (9).

Fig. 8. — Faucilles à crochet (1-2), fers de lances (3-4) et fer d'un couteau (5).

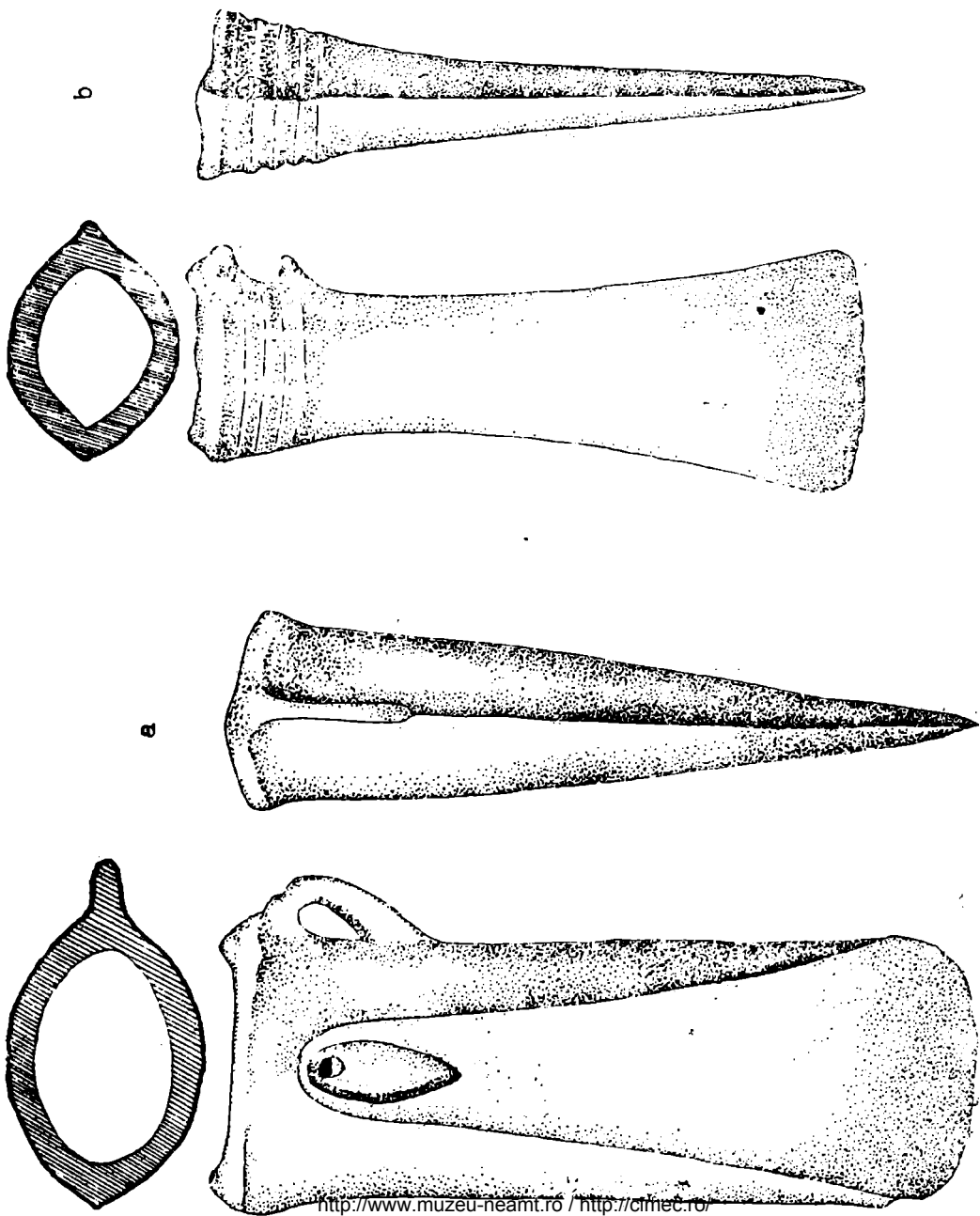


Fig. 1. — Tibucani (a) ; Rădeni (b),

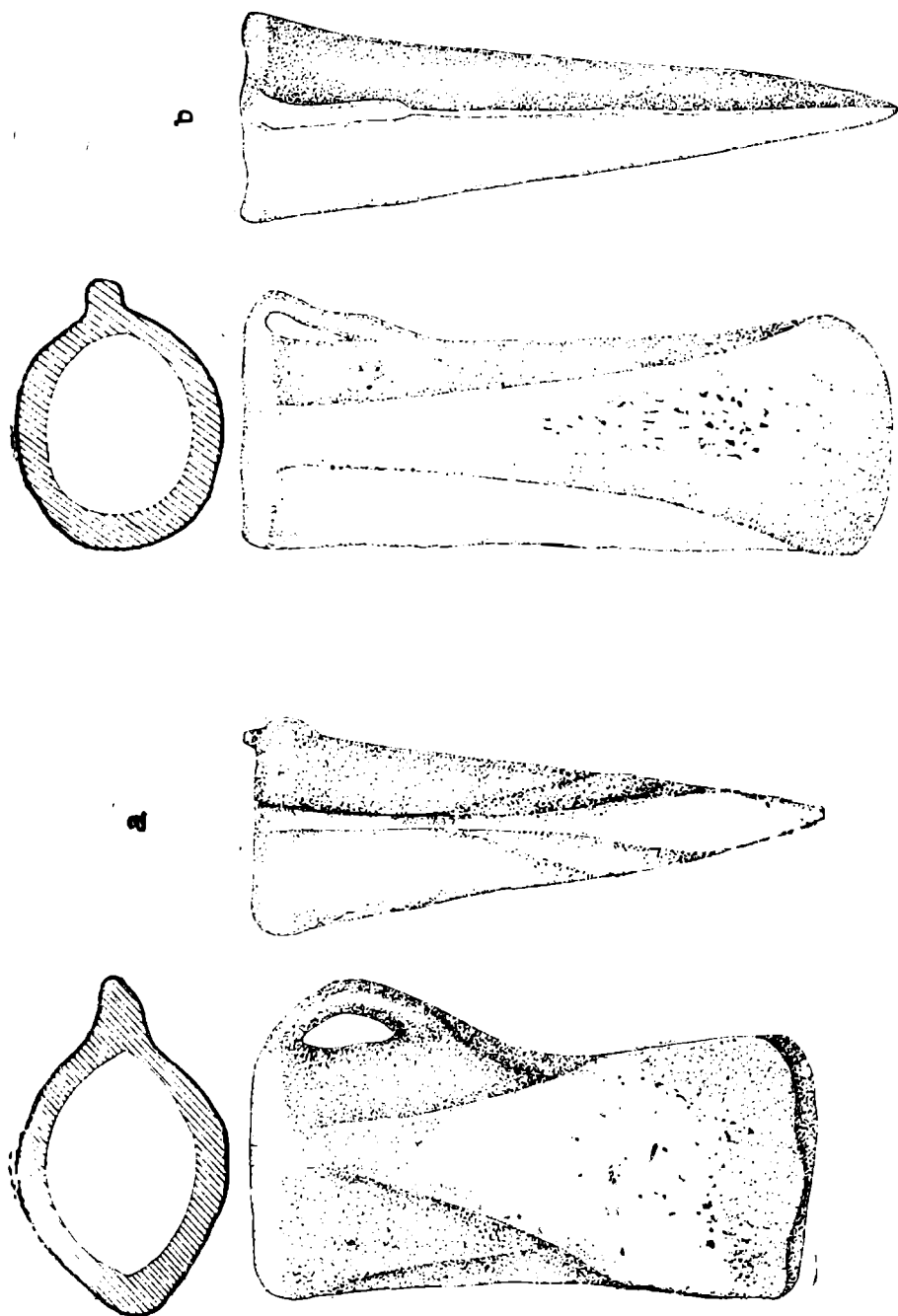


Fig. 2. — Ghigoiești (a-b).

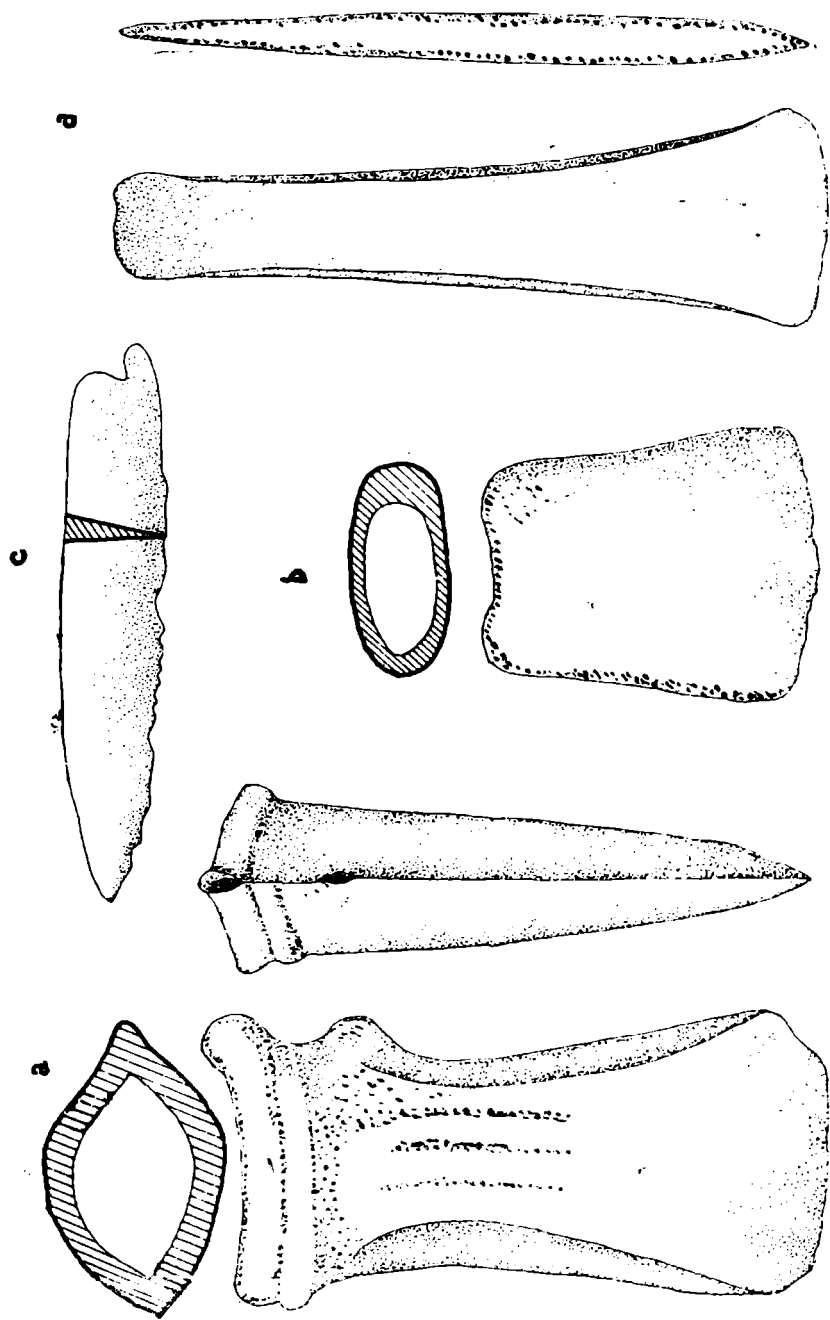


Fig. 3. — Tîrpești (a) ; Tîbucani (b) ; Davideni (c) ; Tîrpești (d).

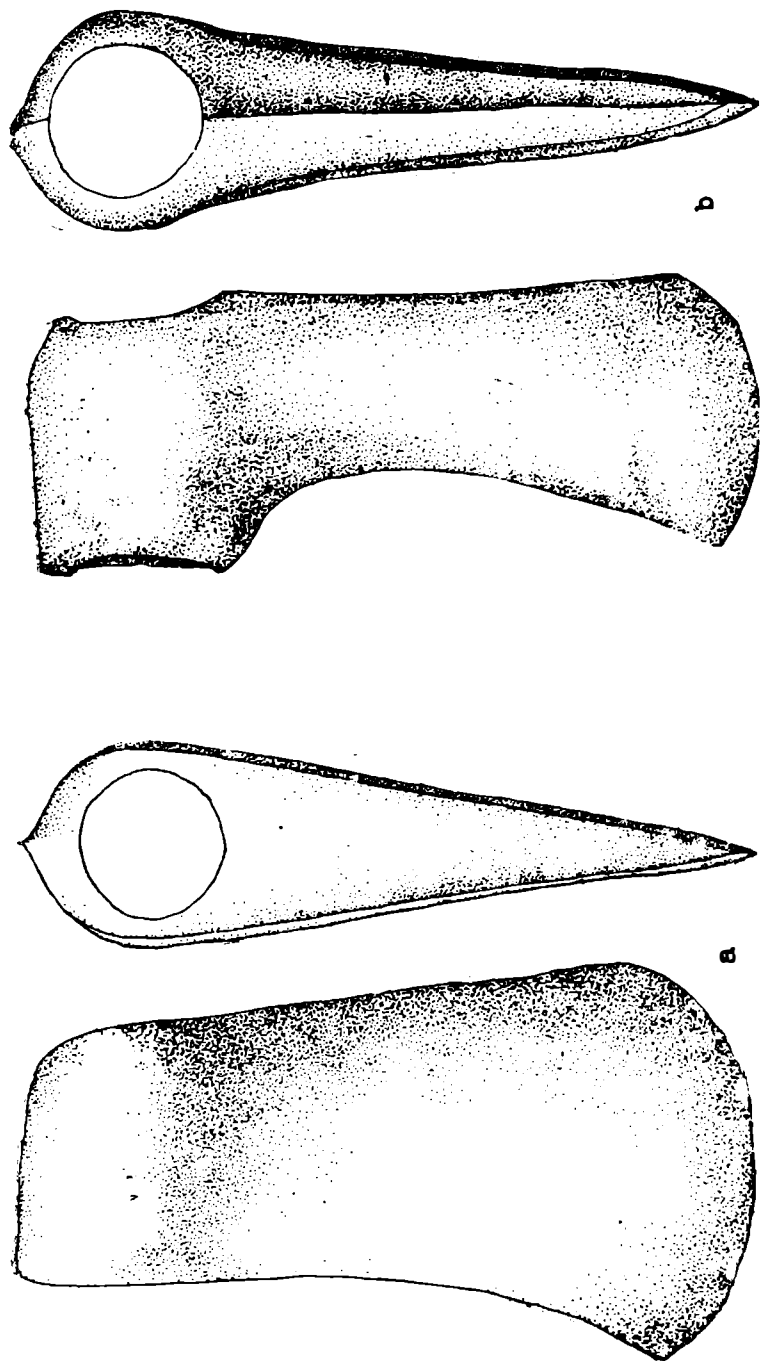


Fig. 4. — Rădeni (a) ; Dragomirești (b).

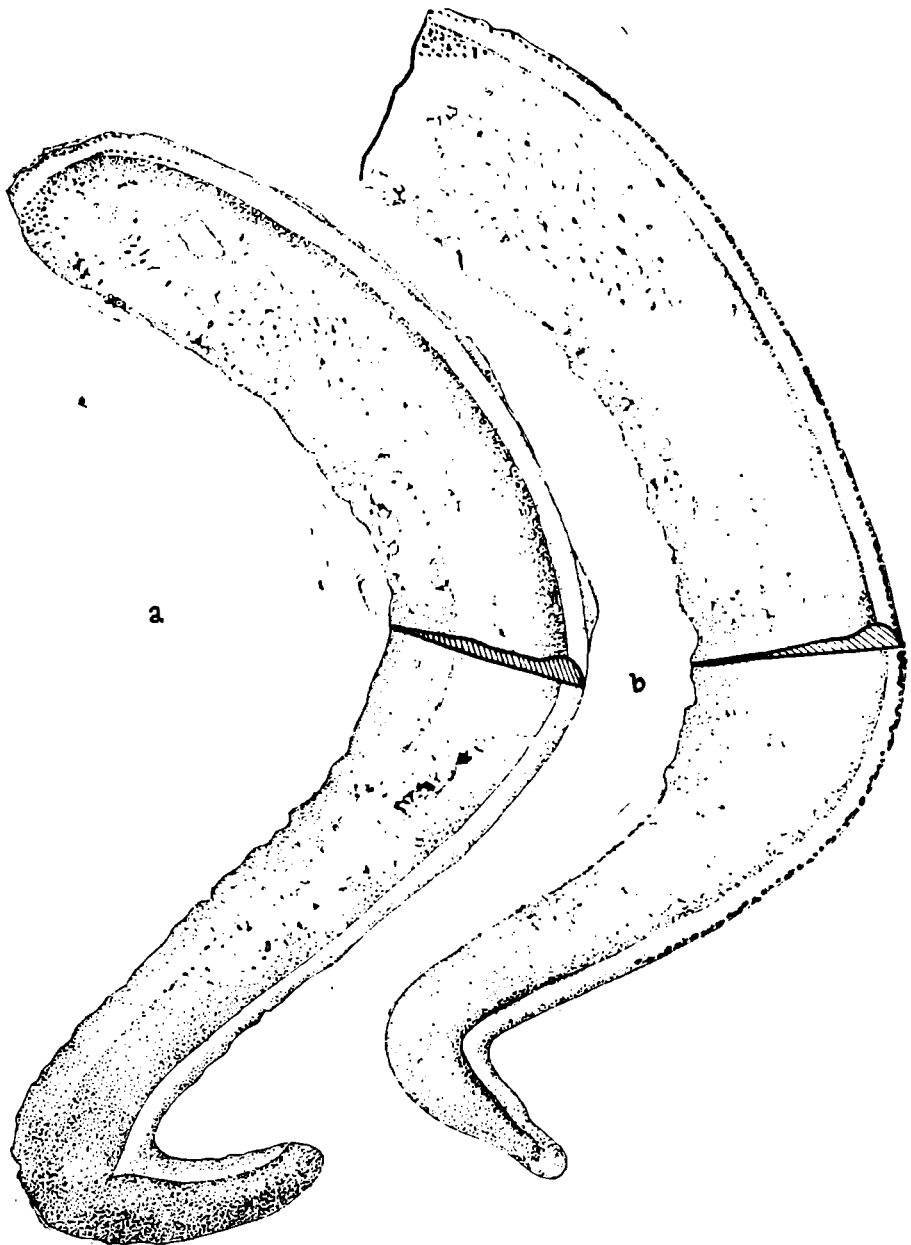


Fig. 5. — Bicăz (a) ; Tîrpești (b).

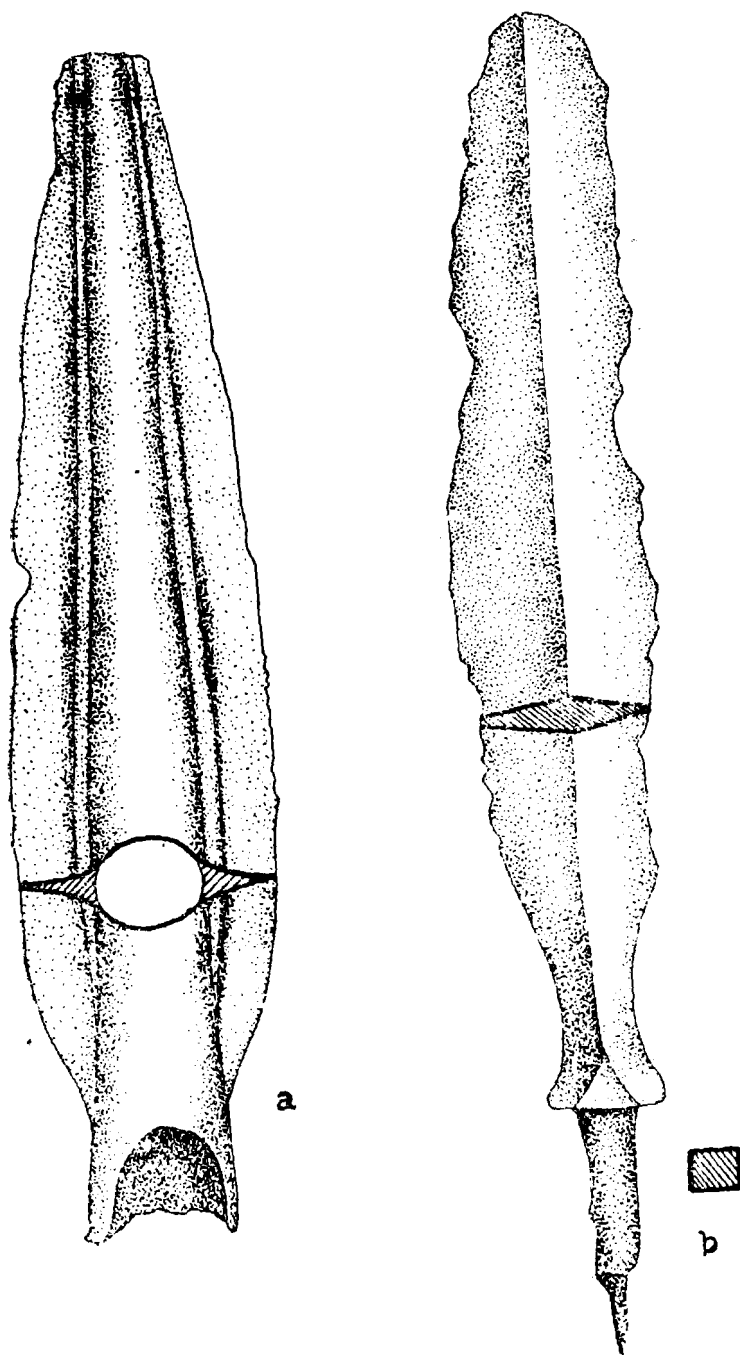


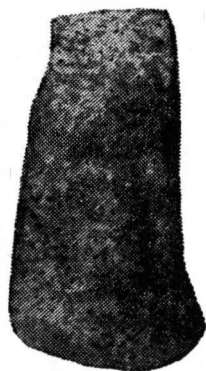
Fig. 6. — Petricani (a) ; Vinători-Neamț (b).



1



9



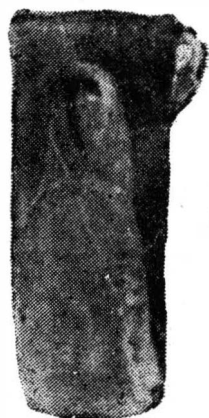
2



3



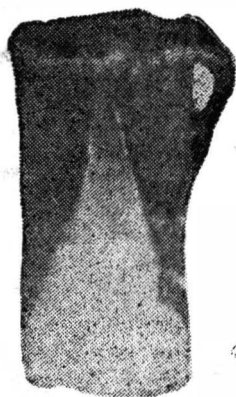
4



5



6



7



8

Fig. 7. — Topoare de aramă (1-2), celturi (3-8) și topor de tip pană de bronz (9).



Fig. 8. — Seceri (1-2), vîrfuri de lance (3-4) și lamă de cuțit (5).