

TEZAUURUL DE LA RĂDENI - NEAMȚ

de ALEXANDRU VULPE ȘI VIRGIL MIHĂILESCU-BÎRLIBA

Prelucrarea aurului în epoca bronzului este, în sud-estul Europei, un meșteșug larg folosit, ilustrat prin numeroase descoperiri, multe devenite celebre atît prin bogăția reprezentată de metal, cît și prin gama extrem de variată de obiecte realizate cu multă iscusință. Multe dintre acestea însă au ridicat probleme legate de funcția și cronologia lor, rămase deseori fără o explicație pe deplin satisfăcătoare. Un nou depozit de vase de aur, cum este cel pe care-l tratăm, este susceptibil să trezească un interes deosebit nu numai prin propria-i problemă, ci și prin faptul că aduce o nouă lumină în interpretarea binecunoscutului tezaur de la Vălcitrăn, din nordul Bulgariei, despre care s-a scris și se scrie încă în literatura de specialitate, fără a se fi ajuns la un consens. Dar mai întîi să prezentăm noua descoperire din Moldova, care, ca mai toate omorile, are și ea o istorie frămîntată.

În micul muzeu al Școlii generale din Rădeni (com. Păstrăveni, jud. Neamț) au fost adăpostite multă vreme, alături de vestigii arheologice din epoci diferite, și trei vase (piesele 1-3) aflate pe teritoriul localității, considerate inițial a fi fost de alamă. Aflînd despre existența acestor obiecte și intuind că erau din metal prețios, V. Mihăilescu-Bîrliba a întreprins, la 24 septembrie 1977 o cercetare la fața locului, cu care prilej piesele respective, care s-au dovedit a fi într-adevăr de aur, au fost imediat incluse în patrimoniul Muzeului de istorie din Piatra Neamț¹.

Din nefericire, condițiile de descoperire sînt destul de obscure. Din relatările săteanului Gh. Nistor rezultă că prin anii 1965—1966, acesta a găsit, cu ocazia lucrărilor agricole, la o adîncime ce nu mai poate fi precizată, mai multe vase metalice deformate și acoperite pe alocuri cu pete ruginii sau chiar verzui². Locul probabil al descoperirii se numește „În Fînaț“, lîngă „Corlăți“, și este situat la aproximativ 400 m. de marginea vestică a satului, pe terasa secundară stîngă a pîrîului Rădeanca, pe o pantă ce urcă foarte lin în direcția VSV. Solul este tipic de pădure, astăzi fiind teren arabil. Cu toate eforturile depuse — în decembrie 1977 s-a efectuat o nouă recunoaștere a terenului și s-a recurs și la ajutorul detectoarelor de metal, prospectîndu-se terenul pe o rază mare — nu s-au mai identificat alte piese de aur³.

În 1971 au intrat în colecțiile Muzeului de Istorie a R. S. România din București, fragmente ale unui vas de aur (nr. 4) provenind de la Rădeni și care, la data respectivă, a fost înregistrat ca descoperire izolată. Cercetările ulterioare au dovedit proveniența din același loc și

apartenența la tezaur⁴. În 1979 au fost preluate de la un alt locuitor din Rădeni fragmente ale unei a cincea cești de aur (nr. 5), care au ajuns, în anul 1980, în posesia Băncii Naționale a R. S. România⁵.

În sfârșit, tot prin ancheta întreprinsă, s-a obținut și informația că numărul vaselor ar fi fost inițial de opt. Din aceeași sursă provine și informația potrivit căreia tezaurul era alcătuit, în momentul descoperirii, dintr-un vas „mare” cu două torți de care ar fi fost prinse cu o sîrmă (pare-se tot de aur) celelalte vase mai „mici”⁶. Aceste date nu pot fi desigur confirmate și sînt puține șanse să fie adevărate vreodată. Despre soarta presupusului rest de trei vase nu știm nimic.

Deși, după cum vedem, subzistă posibilitatea ca să mai apară și alte piese din acest tezaur și, cu toate că nu s-a procedat încă la o încercare de restaurare a vaselor, alta decît în desen, socotim utilă publicarea în condițiile actuale a acestei descoperiri deosebit de importante.

Cele cinci cești recuperate prezintă în linii mari, aceeași formă : gîtul este delimitat de pîntece printr-un prag mai mult sau mai puțin accentuat, marginea este răsfrîntă, buza îngroșată, iar fundul, mai marcat la unele exemplare, abia se distinge la piesa nr. 1. Trei exemplare (nr. 1, 2, 4) au sigur două torți ; una (nr. 3), o toartă iar piesa nr. 5 a avut foarte probabil tot două torți. Starea de conservare este precară. Vasele au fost intenționat deteriorate înainte de a fi depuse în pămînt, fapt dovedit elocvent de primele trei exemplare, care n-au mai suferit și intervenții recente importante : toate au fost deformate prin presare și prin lovituri executate pe corp. Sîntem de părere că și vasele nr. 4 și 5 fuseseră scoase la lumină întregi sau aproape întregi, fiind îmbucătățite după aceea, desigur în vederea valorificării metalului prețios. Este de presupus însă că nu toate fragmentele au fost recuperate ; unele s-au pierdut probabil.

În ceea ce privește titlul aurului posedăm date din diferite analize : cea făcută la Banca Națională din București, a indicat un titlu mai bun de 950‰, respectiv peste 22 de carate pentru exemplarul nr. 5 ; cea efectuată, cu metode mai puțin sensibile la banca din Piatra Neamț, a dat un titlu de 750—800‰, respectiv 20 de carate pentru piesele nr. 1-3, iar cea obținută pentru vasul nr. 4 arată un titlu „superior față de 750‰”. Pînă la executarea unei analize definitive ne mărginim la părerea că titlul constatat pe exemplarul nr. 5 este cel mai demn de încredere, nefiind exclusă nici posibilitatea ca celelalte piese să posedă un titlu diferit.

Fiecare ceașcă a fost lucrată dintr-o singură foaie de tablă de aur, forma vasului fiind obținută prin batere la cald pe un calapod, desigur din lemn, în timp ce torțile au fost realizate prin laminare. Pe întreaga suprafață a corpului vaselor se observă striuri fine, de regulă orizontale (mai rar verticale) pe corp și longitudinale pe toartă, rezultate în urma polisajului, executat după ce forma fusesse obținută. Profilarea umărului a fost realizată pe calapod (nu se zăresc urme de daltă). Îngroșarea buzei s-a obținut prin ciocănire cu un obiect căptușit, marginea fiind finisată prin lovituri fine cu daltă dinspre exterior (urmele sînt încă vizibile), executate în paralel cu ciocănirea dinspre interior ;

a rezultat astfel o margine puțin evazată, dar îngroșată. Relieful torților a fost realizat tot prin dăltuire pe fața exterioară. Marginile torților sînt îngroșate. La piesele nr. 2-5 s-a rezervat, în porțiunea ce se desprinde din gura vasului, o zonă unghiulară ce se îngustează, transformîndu-se într-o nervură mediană, care se despică la rîndul ei la capătul unde toarta este prinsă prin nituri de corpul ceștii. Niturile, luate separat, au capătul exterior îngroșat conic sau emisferic, fapt obținut poate cu un instrument de tip „dorn“ și finisat cu dalta. Pe suprafața lor se văd clar urmele acesteia din urmă. În interiorul vasului niturile au fost fixate prin batere cu un obiect cu vîrf bont, cu ajutorul căruia au fost lățite și presate. Cu excepția ceștii nr. 1, cu decor gravat pe torți, celelalte exemplare sînt nedecorate.

1. *Ceașcă cu două torți* (fig. 1). Muzeul Piatra Neamț, inv. 5548. Pragul ce delimitează gîtul de umărul vasului este mai puțin accentuat. Fundul este abia conturat și neprofilat. Pe el se zăresc două cercuri concentrice foarte fin zgîriate. În centrul lor se observă punctul de sprijin — ușor adîncit — al compasului cu care au fost trasate. Acestea reflectă poate preocuparea de obținere a unui fund inelar, rămas nerealizabil, probabil datorită subțierii exagerate a foi de aur, fapt care a obligat dublarea ei. Astfel, în spațiul dintre cele două cercuri, se disting, la exterior, șase nituri dispuse la distanțe aproximativ egale (fig. 1/d); ele au fost atît de puternic aplatiate încît în interior abia mai pot fi sesizate. Lîngă unul din nituri se constată o porțiune de circa 1 cm², unde metalul este exfoliat; la aceasta se mai adaugă cîteva fisuri fine care străpung tabla. Fundul vasului, în forma actuală, este astfel alcătuit din două foițe suprapuse, presate prin ciocănire la cald și consolidate prin nituire. Cele două torți supraînălțate, simetrice, din bandă cu marginile ușor îngroșate, sînt despicate la capătul unde se împreună cu corpul vasului prin cîte două nituri fiecare. Niturile sînt emisferice spre exterior. Ambele torți sînt decorate la exterior prin gravură. Ornamentul, dispus pe două registre delimitate printr-o linie dreaptă, diferă de la o toartă la alta: dacă porțiunile dinspre gura vasului sînt acoperite cu un cîmp cu romburi, cele din afară prezintă deslășurarea unor motive diferite (fig. 1/b, c). În ceea ce privește modul de realizare a decorului se observă cum conturul motivului principal a fost executat cu mare precizie, în timp ce hașurarea s-a făcut mai neglijent (liniutele depășesc frecvent marginile, nu sînt mereu paralele iar numărul lor, în cazul romburilor, variază în jur de 20 ± 2). Motivul decorativ a fost realizat cu un vîrf fin ascuțit.

Pe corpul vasului se observă urmele a cinci lovituri puternice, executate cu un corp bont. S-ar putea ca tăietura, care a dus la înlăturarea unei părți din margine, să fi fost practică recent. Avem impresia că metalul acestei cești are o culoare de o nuanță puțin mai roșie decât cea a exemplarelor nr. 2 și 3.

Înălțimea (cu torți): 132 mm (în desen: 136 mm); înălțimea gura-fund: 74 mm (respectiv 76 mm); Ø gurii: 130×120 mm; Ø maxim: 140 mm (respectiv: 132×135 mm); grosimea tablei la gură: 2 mm; pe corp: 0,9 mm; greutate: 458,60 g.

2. *Ceașcă cu două torți* (fig. 2/1 a-b). Muzeul Piatra Neamț, inv. 5549. Fundul ușor concav. Pe interiorul lui se observă urme de ciocănire, fapt ce presupune că forma concavă a fost obținută pe un calapod aplicat, după realizarea vasului, **dinspre** exterior. Torțile au fost decupate în zona de prindere mai puțin concav decât la celelalte exemplare. Ele sînt prinse de corp prin cîte două nituri cu capete conice spre exterior, lucrate cu o daltă ale cărei urme se disting limpede.

Vasul a fost deformat prin presare puternică ceea ce explică și diferențele relativ mari ale dimensiunilor între forma actuală și cea reconstituită în desen. Aceasta din urmă ar putea prezenta un grad de aproximație mai mare decât la piesele nr. 1 și 3. În plus, vasul a suferit mai multe lovituri laterale de mici dimensiuni. Pe una din fețe se observă o gaură care ar putea fi modernă : nu se zăresc urme de depunere în spărtură.

Înălțimea (cu torți) : 80 mm (în desen : 97,5 mm) ; înălțimea gură-fund : 49 mm (respectiv 53 mm) ; \varnothing gurii : 87×102 (respectiv 90×96 mm) ; \varnothing maxim : 94×97 mm ; \varnothing fundului : 48 mm ; grosimea tablei : 2 mm (la gură), 0,9 mm (pe corp) ; greutate : 243,10 g.

3. *Ceașcă cu o toartă* (fig. 2/2). Muzeul Piatra Neamț, inv. 5550. Gîtul este delimitat de umăr printr-un prag bine accentuat. Fundul plat este marcat printr-un cerc ușor reliefat. Toarta este prinsă de corp prin două nituri, cu capetele exterioare decupate conic cu o daltă. Profilarea marginilor fundului a fost realizată prin presare pe un inel, probabil metalic, fixat pe calapod, și prin ciocănire la, cald.

Vasul a fost deformat prin trei lovituri puternice **primite** pe corp, probabil cu un obiect bont, de lemn (două pe o latură, una pe cealaltă) și altele, de mai mică putere, în diferite locuri. Tăierea torții a fost începută, poate, tot în antichitate, dar a fost sigur continuată după descoperire : metalul prezintă în spărtură, în partea superioară a torții, urme de depunere ; pe restul muchiei rupte este galben strălucitor.

Înălțimea (cu toartă) : 116 mm ; înălțimea gură-fund : 67 mm (în desen : 65 mm) ; \varnothing gurii : 95 mm ; \varnothing maxim : 105 mm ; \varnothing fundului : 52 mm ; grosimea tablei : 1,4 mm (la gură) și 0,9 mm (pe corp) ; greutate : 203,70 g.

4. *Ceașcă cu două torți* (fig. 2/3 a-b). Muzeul de Istorie a R. S. România, București, inv. B. 32/1-9. Forma a fost reconstituită din cele nouă fragmente recuperate, din care șapte întregesc o jumătate din margine și una din torți. Locul de desprindere a celei de a doua torți se vede de asemenea foarte clar pe unul din fragmentele de margine. Un al optulea fragment (de la pîntece) nu se potrivește cu cele din margine, iar al noulea, tot izolat, reprezintă fundul plat al ceshii, cu conturul foarte ușor reliefat. Toarta conservată, aîdoma exemplarelor nr. 2, 3, 5, se prinde de corpul ceshii prin două nituri din care s-a păstrat numai unul, complet deformat, cu capătul exterior probabil de formă conică. Toate fragmentele sînt puternic deformate și este cert că vasul se va fi prezentat în momentul descoperirii într-o stare asemănătoare exemplarelor

nr. 1-3. Descoperitorul s-a mărginit doar să-l fragmenteze și să pilească unele bucăți.

Dimensiuni restaurate în desen : înălțime (cu torți) : 112 mm ; înălțime buză-fund : 70 mm ; \varnothing gurii : 115 mm ; \varnothing maxim : 122 mm ; \varnothing fundului : 49 mm ; grosimea tablei pe corp : 1 mm ; greutate (toate fragmentele) : 198,17 g.

5. *Ceașcă cu una (?) sau două (?) torți* (fig. 2/4 a—c). Banca Națională a R. S. România, București. S-au recuperat cinci fragmente : două fragmente de toartă care se pot lipi, un fragment mare din corpul vasului (inclusiv jumătate din conturul marginii), pe care este prins, cu trei nituri, o altă bucată din toartă (de la aceeași toartă din care fac parte primele două fragmente — existența celei de a doua torți poate fi dedusă din curbura marginii), un alt fragment din corpul vasului (inclusiv o parte din fund) care nu pare să se întregească cu cel precedent și, în fine, un mic fragment izolat de margine. Toarta conservată a fost lucrată la fel ca cea a vaselor nr. 2—4 iar niturile au toate un capăt îngroșat, de formă conică. Fundul era plat, marginile ușor accentuate. Și acest vas a suferit deformări în antichitate iar fragmentarea este evident de dată recentă (unul din fragmentele de toartă a fost polisat). Metalul prezintă reflexe roșiatice ca și ceașca nr. 1, poate datorită condițiilor de conservare. Ținând seama de incertitudinea reconstituirii (piesa nu ne este accesibilă în momentul de față), prezentăm în desen ambele variante : cu una și cu două torți, în primul caz toarta fiind redată puțin mai înălțată.

Dimensiuni reconstituite : înălțimea între 111 și 109 mm ; înălțime buză-fund : 64 mm ; \varnothing gurii : circa 80 mm ; \varnothing maxim : 97,5 mm ; \varnothing fundului : 48 mm ; greutatea tuturor fragmentelor : 138,50 g.

★

Cea mai apropiată analogie formală o găsim în ceașca de aur descoperită în mod întâmplător (în 1974), la Kryžovlin, raionul Balta, reg. Odesa, între Nistru și Bug (U.R.S.S.). Este o descoperire izolată. Fiind recent publicată, reluăm pe scurt descrierea ei și aici (fig. 3). Ceașca are două torți lucrate aidoma celor de piesele nr. 2—5 de la Rădeni. Sînt însă prinse de corpul vasului cu patru nituri. Acestea au capătul din afară modelat emisferic și cel din interior aplatisat prin batere ca pe exemplarele noastre. Fundul este ușor concav cu marginea puțin reliefată. Atrage atenția „dublarea” fundului printr-o fișie inelară lată de 5 mm, fixată cu șase nituri dispuse simetric și bătute pînă la aplatisare (vezi ceașca nr. 1 de la Rădeni). Spre deosebire de exemplarele de la Rădeni, vasul de la Kryžovlin nu a fost deformat intenționat. În zona uneia din torți se constată o reparație. Înălțime (cu torți) : 188 mm ; înălțime buză-fund : 114 mm ; \varnothing maxim : 179 mm ; grosimea tablei de aur : 0,8 mm ; greutate : 765,59 g. Titlul metalului : 747,2‰. Vasul este deci sensibil mai mare decît cel mai voluminos exemplar de la Rădeni (nr. 1) ⁷.

De aceeași formă cu exemplarele de la Rădeni și Kryžovlin este și ceașca mare cu două torți din tezaurul de la Vălcitrăn (fig. 4/1 a-b)⁸. Totuși această piesă prezintă și unele deosebiri, mai ales dimensionale. Ceașca de la Vălcitrăn are o înălțime de 224 mm (cu torți) și 171 mm (gură-fund), un Ø al gurii de 282 mm și cântărește 4,395 kg. Titlul auriului este de 881,5‰. Greutatea cu totul neobișnuită se explică prin grosimea tablei (circa 3,5 mm)⁹, altminteri vasul nu este decât cu circa 30‰ mai mare decât ceașca de la Kryžovlin. Pe torțile piesei de la Vălcitrăn sînt dispuse în lungime trei nervuri, cea centrală și marginile torților fiind brăzdate de creștături; cele trei nituri care fixează toarta de corpul vasului au ambele capete conice, modelate cu îngrijire. Fundul ceștii este marcat prin două inele concentrice. De aceeași factură sînt torțile și fundul celorlalte patru vase mai mici de la Vălcitrăn, în formă de căuc (fig. 4/2-5)¹⁰.

Dacă lăsăm de o parte micile deosebiri, care pot fi puse pe seama diferențelor de atelier și sînt inerente oricăror lucrări de metal prețios, este evident că cele cinci vase de la Rădeni constituie, împreună cu piesa de la Kryžovlin și cu ceașca cu două torți de la Vălcitrăn o serie tipologică aparte pentru care nu putem cita, în stadiul de față, alte analogii directe. Cele trei descoperiri conturează o arie cuprinsă între Bug, Carpații răsăriteni și nordul Balcanilor (fig. 5). Aceste elemente trebuiesc avute în primul rînd în vedere pentru orice discuție de ordin cronologic și cultural-istoric.

Piese de la Rădeni și Kryžovlin nu oferă ele însele decât puține puncte de sprijin pentru datare. Cei ce au publicat vasul de la Kryžovlin au considerat, pe bună dreptate, că discutarea respectivei descoperiri poate fi făcută numai în context cu cea a tezaurului de la Vălcitrăn și trebuie situată într-o vreme în care au existat intense contacte culturale în aria conturată mai sus¹¹. Descoperirea tezaurului de la Rădeni întărește acest punct de vedere și îngăduie să se exprime ipoteza existenței unei arii culturale relativ unitare în întreg acest spațiu, în cadrul căreia Vălcitrănul reprezintă doar zona sudică.

Cum bine se știe, încadrarea cronologică a tezaurului de la Vălcitrăn a dus la formularea a nenumărate ipoteze, variind între sfîrșitul mileniului al III-lea și epoca proto-bulgară, cele mai multe oscilînd însă între 2000 și secolul VII î.e.n.¹² Deficiența tuturor acestor ipoteze rezidă în faptul că, în lipsa unor analogii directe, s-au luat în seamă mai ales trăsături particulare, observație valabilă și în ceea ce privește tipul ceștilor. Așa s-a ajuns la compararea tezaurului bulgar cu cel din Templul de la El-Tod, din vremea lui Amenemhet al II-lea (în jur de 2000)¹³ și, prin intermediul unor piese din Egipt, cu vasele de aur și argint din mormintele de la Alaça Hüyük din aproximativ aceeași vreme¹⁴. Dacă relația Anatolia-Egipt la această vreme apare plauzibilă, legăturile cu Vălcitrăn nu sînt deloc convingătoare. Relațiile cu mormîntul puș nr. IV de la Micene, ilustrate prin lucrarea torții cupei de aur cu picior nr. 351, în chip analog cu cele ale ceștii mari de la Vălcitrăn¹⁵, nu pot fi luate în considerare decât în măsura în care și alte elemente sugerează o datare în această vreme. La fel, relațiile cu depozitul de vase de aur

din Bihor, întemeiate pe o relativă analogie a decorului de pe ceașca nr. 4 din acel depozit cu ornamentația de pe discurile mari de la Vălci-trân, nu pot constitui un argument pentru apartenența ambelor descoperiri la cercul cultural de tip Hajdúsámson¹⁶. Mai important ni se pare faptul că ceștile din Bihor¹⁷ sînt de cu totul alt tip decît cele de la Rădeni, Kryžovlin și Vălci-trân; între altele nu au toartă prinsă de corp, ci în formă de mîner (ca și ceașca de la Biia)¹⁸ și caracterizează un tip aparte de ceașcă cu răspîndire în jumătatea apuseană a spațiului carpato-dunărean. În ce măsură acest tip de cești este în parte contemporan cu cele tratate aici rămîne încă de văzut (vezi mai jos, nota 64).

În lumina acestei discuții, observațiile lui Dzis-Raiko și Černjakov privitoare la o serie de contacte culturale în cadrul ariei, aici în studiu¹⁹, par a fi cît se poate de consistente. Ele pun în valoare relația Micene (mormîntul IV) — Borodino²⁰, vasele de lut cu două torți pe de-o parte și „scepтрul“ de lemn de la Borisovka²¹ cu analogiile cu formele de turnat de la Pobit Kamāk, de lîngă Razgrad (NE-ul Bulgariei)²² pe de altă parte, legăturile cu topoarele duble de tip Kozoresovo-Begunci²³ și răspîndirea spre sud-vest a elementelor Sabatinovka, sub forma grupei Coslogeni²⁴; toate aceste elemente deci joacă, credem, un rol mai important în stabilirea limitelor cronologice și a semnificației tezaurului de la Vălci-trân. În lumina noii descoperiri de la Rădeni considerăm că întreaga discuție despre Vălci-trân se poate purta cu folos numai în limitele acestei arii și a relațiilor culturale amintite mai sus.

Aparența ceștii de la Vălci-trân la tipul Rădeni-Kryžovlin constituie o dovadă că cel puțin *acest* obiect este o creație locală; desigur în aceeași situație se pot considera și cele patru căuce din același tezaur. Constatarea face și mai plauzibilă părerea că descoperirea de la Vălci-trân este unitară din punct de vedere funcțional, cronologic și cultural, fiind un produs local în totalitatea lui, ideile exprimate mai de mult de Mikov, deși datarea foarte tîrzie, propusă de acest cercetător, se întemeia pe o ipoteză greșită²⁵. Faptul că nu s-au găsit pînă acum analogii bune nici pentru discurile mari și mici (desigur capace, cum crede Pingel)²⁶ sau pentru acel enigmatic obiect constînd din trei linguri unite prin manșoane tubulare (interpretate în mod plauzibil ca servind pentru amestecul a trei substanțe diferite)²⁷, nu obligă la căutarea unor asemănări în zone îndepărtate, cum ar fi obiecte prădate dintr-un palat sau templu anatolian²⁸, ori altele de acest fel. Dacă ne gîndim că primele analogii pertinente pentru ceașca mare de la Vălci-trân, și care constituie obiectul studiului de față au apărut în publicații abia în deceniul 8 nu ar fi deloc surprinzător să aflăm odată și pentru obiectele amintite explicații tot în aceeași arie.

Mikov și, după el, Amália Mozsolics și alții au analizat asemănările vaselor de la Vălci-trân cu tipuri de cești de lut din diverse culturi de la orizontul Otomani-Füzesabony — Monteoru pînă în Hallstattul mijlociu (orizontul și grupul Insula Banului). În principiu, trebuie acceptată ideea că formele de lut imită pe cele din metal, mai rar invers. În general, apariția și impunerea tehnicii decorului plastic, canelat, la sfîrșitul epocii bronzului și la începutul epocii fierului, se explică cel mai

bine prin tendința de a imita în lut recipiente metalice. Dar stabilirea prototipurilor este, dincolo de aceste considerații principiale, de cele mai multe ori imposibil de precizat. Pentru a ilustra cea mai apropiată analogie ceramică a ceștii mari de la Vălciștrău s-a exemplificat o ceașcă din cimitirul monteorean de la Poiana, analogie relevantă și de Mikov²⁹. Ceașca respectivă aparține etapei Monteoru IIa și este reprezentativă pentru această fază. În datarea relativă se situează imediat după apariția primelor influențe miceniene în cultura Monteoru, în cifre absolute deci, nu este mai veche de secolul XV, putînd fi datată și în secolul XIV î.e.n.³⁰ De reținut ni se pare a fi însă mai ales faptul că zona de răspîndire a culturii Monteoru se cuprinde în întregime în aria ceștilor de aur aici în discuție, fiind puncta de legătură între ținuturile balcanodunărene și carpato-niprovieni. De aceea, prezența acestui tip ceramic trebuie reținută ca reflectînd cea mai timpurie influență posibilă a unor cești de metal de tipul Vălciștrău asupra mediului cultural ambiant. Deși ceștile cu două torți continuă să fie caracteristice în culturile Noua, Coslogeni, Zimnicea—Plovdiv, Tei tîrziu și Verbicioara tîrzie (Govora)³¹ — pentru a cita doar culturi din spațiul aflat aici în studiu —, asemănările cu piesele de aur de tip Rădeni se reduc de fapt la profilarea umărului. Torțile groase, prevăzute uneori cu butoni (mai ales în cultura Noua), nu au nimic comun cu cele metalice. Totuși, se cuvine avut în vedere faptul că o imitare exactă a torților de aur în lut nu este de așteptat, ținînd seama de specificul tehnicii respective care impune anumite caracteristici. Analogii cu vasele metalice devin pregnante odată cu difuzarea ceramicii canelate la Dunărea de jos, respectiv la începutul epocii fierului. Paralela făcută de Mikov între căucele de la Vălciștrău și vase asemănătoare de la Ostrovul Mare, Novgrad și Gigen³² își găsește o confirmare în formele dominante din cimitirul de înhumăție de la Zimnicea, în faza care succede etapei Zimnicea-Plovdiv³³. Faptul că toate aceste din urmă descoperiri se situează în aceeași zonă cu Vălciștrău, reprezintă cel mai temeinic argument pentru demonstrarea unei relații între vasele de aur și cele de lut. A data tezaurul de la Vălciștrău în secolele XII—XI și numai pe acest considerent este soluția pe departe cea mai plauzibilă³⁴.

Cum s-a remarcat mai de mult, relația între vasele metalice și unele forme de la Susani, jud. Timiș, mai ales ceștile cu una ori cu două torți, nu poate fi negată³⁵. În acest sens atrag atenția și asemănările unora din acele cești cu vasele de aur de tip Rădeni³⁶. Susanii se află însă în altă arie culturală, de aceea și aceste relații nu pot fi acceptate decît într-un sens general. Se cuvine totuși remarcat că ne aflăm aproximativ în aceeași vreme cu orizontul hallstattian timpuriu de la Zimnicea³⁷.

Cu oarecare surprindere trebuie remarcată lipsa — cel puțin pînă acum — a ceștilor de lut de acest tip în orizontul ceramicii canelate din Moldova. Tipul apare din nou în cadrul grupului Brad—Cozia, deci în secolul X, poate ca rezultat al influențelor venite din aria culturii Babadag³⁸.

De reținut din această discuție este în primul rînd intervalul de timp în care se pot face relații cituși de cît verosimile între vasele noastre de aur și ceștile de lut din diferite aspecte culturale care au înflorit în aria studiată aici, interval care se cuprinde între secolele XV—X (inclusiv). Cu excepția analogiilor dintre căucele de la Vălciștrău și cele de tip Zimnicea—Gigen nu posedăm nici un alt criteriu care să restrîngă fără obiecții această perioadă de 600 de ani, numai pe baza comparației vase de aur — vase de lut.

Nici studierea ceștilor de bronz, categorie devenită frecventă începînd cu faza tîrzie a bronzului, nu oferă vreo asemănare sugestivă cu vasele noastre de aur. Și aceasta din două motive : în primul rînd tehnica orfevrăriei, cu lucrul pe calapod prin batere, laminare și modelare fină cu dalta, are drept consecință realizarea unor forme diferite de cele turnate din bronz (compară în special lucrătura torților de pe ceștile de bronz cu cele de la vasele similare de aur)³⁹; în al doilea rînd, aria de difuzare a ceștilor de bronz este diferită de cea studiată aici (în general nu depășește spre est linia Carpaților Răsăriteni). De aceea repertoriul de forme al veselei de bronz, a cărei influență asupra ceramicii canelate din Transilvania, Banat și de la Dunărea mijlocie este de multe ori evidentă, nu ne este de nici un ajutor pentru rezolvarea problemelor aici în discuție.

Decorul de pe torțile ceștii nr. 1 de la Rădeni, singurul exemplar decorat din întreaga serie, reprezintă un motiv geometric, relativ simplu, dar singular, atît pe vasele de aur, cît și pe cele de metal și de lut. Motivul este caracteristic pentru tehnica gravurii pe metal sau a inciziei fine pe ceramică. La prima vedere amintește ornamentația ceramicii Wietenberg, pe suprafața căreia (plasate mai ales pe corpul vaselor) motivele respective apar realmente, chiar dacă combinate diferit, mai elaborat desenate sau redată în negativ⁴⁰. Este interesant de remarcat că motivele rectiliniiare, meandrice, devin mai frecvente în faza tîrzie a culturii Wietenberg⁴¹. Deoarece limita răsăriteană a ariei culturii Wietenberg se situează nu departe, spre vest, de Rădeni — influențe Wietenberg (importuri de vase) au fost deja atestate în cuprinsul unor așezări montane din Moldova subcarpatică⁴² — analogiile cu motivistica culturii din Transilvania sînt justificate, dar nu pe deplin satisfăcătoare.

În căutarea de asemănări pentru ornamentația torților de la Rădeni trebuie ținut seama de faptul că moda decorului incis tinde să se restrîngă la sfîrșitul epocii bronzului în întreg spațiul carpato-dunărean pentru a face loc decorului plastic, acesta din urmă deținînd, în unele regiuni, aproape exclusivitatea pe o durată de mai bine de două sute de ani. Că motivistica specifică inciziei s-a menținut pe materii perisabile (textile, lemn) este dovedit de reapariția ei în a doua etapă a Hallstattului timpuriu, asociată cu tehnica imprimării (grupurile Insula Barului, Babadag, Brad-Cozia), pentru a se generaliza în Hallstattul mijlociu (cultura Basarabi)⁴³. Este deci de așteptat să găsim asemănări pentru decorul nostru, în ceramică, doar în perioadele extreme ale intervalului în care am presupus că au putut fi confecționate vasele de

tip Rădeni, fapt care explică poate de ce nu aflăm exemple mai apropiate pe olăria din aria pe care o studiem. De fapt nici în ceramica culturilor mai vechi de secolul XV (Costișa, Tei și Monteoru timpurii) ornamentele respective nu sînt caracteristice. Prin urmare, singurele exemple, în afara celor citate din cultura Wietenberg, le găsim pe corpul unor cești din fazele Tei—Stejar și Tei—Fundeni⁴⁴ sau Zimnicea—Plovdiv⁴⁵, care dovedesc cel mult existența a unor astfel de motive în patrimoniul ornamental al ariei de care ne ocupăm; decorul de pe toarta unei ceșcuțe din peștera Devetaki, din nordul Bulgariei și care poate proveni dintr-o etapă corespunzătoare fazei Tei—Fundeni, pare a reprezenta analogia cea mai apropiată pentru decorul torților ceștii nr. 1 de la Rădeni⁴⁶.

În bronzul mijlociu Rădenii se află în aria culturii Costișa, iar Kryžovlin, în cea a culturii Komarov⁴⁷, culturi în unele privințe înrudite, cu o motivistică geometrică foarte simplă (mai ales triunghiuri hașurate)⁴⁸. Pe de altă parte, evoluția mai târzie a culturii Costișa — cultură a cărei arie de răspîndire propriu-zisă se limitează la județul Neamț — este în mare parte necunoscută⁴⁹. În Moldova, motivul cîmpului de romburi hașurate se mai întîlnește abia în decorul culturii halstattiene timpurii Brad—Cozia în secolul X î.e.n., de altfel foarte rar și dispus pe corpul vasului⁵⁰.

Această trecere în revistă arată limpede că decorul de pe toarta ceștii nr. 1 de la Rădeni nu poate servi în mod decisiv la precizarea cronologică și culturală a tezaurului, dar nici nu se opune încadrării propuse pe baza analizei formei vaselor. Nici comparația cu decorul gravat de pe unele topoare de bronz, cu disc, cum sînt cele din depozitul de la Ighiel, jud. Alba (în aria culturii Wietenberg), pe care apar cîmpuri de romburi hașurate, nu este în măsură să restrîngă intervalul pe care-l urmărim, neieșind din caracterul general al motivisticii epocii bronzului⁵¹. Cel mult s-ar putea constata că decorul rectiliniar de pe ceașca de la Rădeni contrastează cu cel curbiliniar meandric de pe discurile de la Vălciștră, asemenea situației de pe topoarele de luptă sau pumnalele de bronz. Ar fi însă riscant să se tragă concluzii, altele decît cele cu totul generale, din paralela cu evoluția motivisticii de tip Apa-Hajdúsámson, curbiliniară, de sorginte așa-zisă miceniană, și cea de tip rectiliniar, de origine tradițională „locală”⁵². Această paralelizare ar cîștiga numai dacă am dovedi în mod indiscutabil că tezaurele aparțin secolelor XVI—XV î.e.n. Cum sînt însă mai multe șanse pentru o datare în perioada ulterioară secolului XIV, comparația sugerată apare irelevantă. Desigur, în contextul de față nu putem ignora motivele curbiliniare, meandrice, de pe discurile mari de la Vălciștră, care, după cum am arătat mai sus⁵³, au servit ca punct de plecare pentru o încadrare în vremea mormintelor puț de la Micene și în etapa imediat următoare. Aceste comparații se pierd în generalitate dacă ies din aria pe care o studiem aici, în schimb, remarcăm că motivistica curbiliniară nu este străină ceramicii culturilor de la Dunărea de jos, nici chiar în faza finală a epocii bronzului⁵⁴, chiar dacă nu vom întîlni o replică exactă a decorului de pe discul de la Vălciștră. Această ornamentație

se putea deci foarte bine menține și după ce a dispărut, în secolul XII, de pe ceramică, odată cu preferințele pentru decorul canelat⁵⁶.

Aria în care se plasează cele trei descoperiri studiate în lucrarea de față cuprinde culoarul de-a lungul căruia s-au difuzat influențele heladice spre stepele nord-pontice și invers. Și această arie, ca întregul sud-est european, se află sub o puternică influență sudică în tot cursul epocii bronzului, influență care capătă un impuls deosebit începînd cu perioada mormintelor puț (secolul XVI). Cum s-a arătat în repetate rînduri, vechile și noile descoperiri ilustrează din plin rolul pe care l-a avut impactul influenței miceniene în declanșarea unui nou impuls în evoluția culturii materiale și spirituale în toată perioada de mai bine de trei veacuri care au urmat secolului XVI⁵⁶. Așa cum am precizat mai sus, în acest context mai general trebuie și pot fi explicate diferitele relații între Vălciștră și cultura miceniană. În afara celor deja amintite în literatură⁵⁷, atragem atenția asupra unei cești de aur din mormîntul I al camerei funerare 10 de la Dendra (Argolida). Piesa, confecționată dintr-o foaie de aur, pe calapod, are o toartă lucrată separat, prinsă de vas cu nituri. Marginile torții, nervura centrală, marginea vasului și marginile frizei decorative de pe corp, sînt brăzdate de linii asemenea torții ceștii de la Vălciștră și după stilul micenian. Decorul este spiralo-mean-dric, iar fundul profilat. Prin context, piesa poate fi datată începînd cu mijlocul secolului XV⁵⁸. În limitele metodei pe care ne-am propus-o, descoperirea de la Dendra, deși nu reprezintă un punct de referință cronologic, oglindește mai degrabă existența unor piese prototip care au putut inspira, într-o perioadă largă, desigur și anterioară, meșteșugul lucrării vaselor de aur din spațiul balcano-carpatic.

Dacă la începutul epocii fierului, începînd cu secolul XII, influența heladică se face sensibil mai puțin simțită, se constată în schimb o intensificare a relațiilor între spațiul balcanic și cel est-carpatic. La sfîrșitul epocii bronzului, Rădenii și Kryžovlin se includ în aria complexului cultural Noua—Sabatinovka—Coslogeni, compus din grupuri bine individualizate, dar avînd ca numitor comun o puternică amprentă răsăriteană, oglindită mai ales în caracterul predominant pastoral al economiei în zonele de la răsărit de Carpați și la Dunărea de jos. În aceeași perioadă, zona Vălciștrăului constituie centrul altui complex cultural — Zimnicea-Plovdiv — care se deosebește prin structura sa de grupurile răsăritene, în ciuda unor influențe reciproce, ce dovedesc contacte frecvente. Nu știm în ce măsură această divizare culturală, urmată în etapa următoare (secolul XII) de o restructurare a ariilor de răspîndire a grupurilor culturale (aparitia ceramicii canelate, a culturii Babadag, aceasta din urmă vîdînd, în secolul X, o extindere a ariei sale spre Moldova), reflectă și modificări etnice sau, în caz afirmativ, cît de importante vor fi fost ele⁵⁹. Acesta este tabloul în perioada cu cea mai mare probabilitate pentru încadrarea tezaurului nostru. Cele trei descoperiri conturează, ce-i drept o arie tipologică, care ar putea fi ecoul unor obiceiuri comune în ceea ce privește întrebuințarea vaselor din metal nobil, dar, aceste fapte sînt deocamdată insuficiente pentru a ilustra o unitate culturală supraregio-

nală. Totuși ideea existenței unei astfel de unități n-ar trebui pierdută din vedere.

★

Diferitele păreri urmărind interpretarea tezaurului de la Vălciștrău pot fi împărțite, în mare, în două categorii : 1. Acesta este compus din piese produse undeva în zonele cu civilizații înaintate și au ajuns în nordul Balcanilor fie ca pradă de război, fie sub formă de daruri ; 2. piesele reprezintă produse locale și, ținând seama de caracterul lor neobișnuit, destinația lor era în legătură cu cultul ; este și părerea lui Mikov ⁶⁰.

Descoperirile de la Kryžovlin și, în special, de la Rădeni, elimină în mare parte ipotezele din prima categorie. Măcar ceștile sînt produse locale și nu vedem de ce și celelalte obiecte n-ar fi avut aceeași origine. Cel mai probabil este ca piesele să fi constituit un ansamblu cu o destinație cultică precisă ⁶¹. Posibilitatea ca obiectele recuperate să fi alcătuit doar o parte a unui întreg ipotetic ni se pare mai puțin probabilă. Cel mult putem să ne închipuim ca alte obiecte lucrate din materiale obișnuite (bronz, ceramică) din acest presupus ansamblu să nu fi fost depuse împreună cu exemplarele din aur. Este evident că în această vreme, cînd bronzul se găsea pe toate cărările și pierduse în mare parte din valoarea pe care o deținuse în cursul epocii bronzului propriu-zise, aurul se detașa din ce în ce ca un metal prețios, fapt ce ar putea explica de ce apare în depozite, de cele mai multe ori neasociat cu alte metale.

Dacă tezaurul de la Rădeni, format exclusiv din cești, va fi avut la origine o destinație similară celui de la Vălciștrău este problematic, dar nu imposibil. În stadiul de față al cunoștințelor, elementul de referință este caracterul de „depozit de cești”. Acest tip de depozite, alcătuit mai ales din vase ceramice, apare către mijlocul epocii bronzului în diferite zone ale Europei sud-estice pentru a deveni din ce în ce mai frecvent spre sfîrșitul acestei epoci, atît în sud-estul Europei, cît și în centrul continentului ⁶². Părerea, potrivit căreia aceste depozite de vase reflectă practici de cult (ofrande, libații în legătură cu ritualul funerar etc.), ni se pare cea mai plauzibilă. A face deci o relație în acest sens și cu tezaurul de la Rădeni, care provine tocmai din perioada cînd acest obicei era în toi, este foarte firesc. Remarcăm că depozitul de la Rădeni este poate cel mai la răsărit situat din această serie de monumente arheologice, totuși bogat reprezentată în spațiul carpato-dunărean, de unde mai provine încă un depozit de cești de aur : cel din Bihor, despre care am amintit mai sus ⁶³ și care, deși, poate ceva mai timpuriu, nu este totuși foarte depărtat în timp de cel din Moldova ⁶⁴.

★

Rezumînd această discuție reținem ca mai importante următoarele :

1. Ceștile de aur de la Rădeni, Kryžovlin și exemplarul cu două torți de la Vălciștrău constituie o serie tipologică de sine stătătoare, descoperirile fiind independente.

2. Comparațiile cu formele corespunzătoare din ceramica culturilor situate în zona delimitată de cele trei descoperiri reprezintă cea mai sigură cale pentru a restrînge datarea acestor tezaur. Deși se poate

avea în vedere intervalul secolelor XV—X î.e.n., argumentele cele mai pertinente se restrâng la perioada secolelor XII—XI, cel puțin în cazul Vălcitrănului⁶⁵; în ceea ce privește tezaurul de la Rădeni putem considera o perioadă ceva mai largă.

3. Problematica acestor tezaure este strâns legată de cea a aspectelor culturale din zona în care au fost descoperite. Din noianul de încercări de a explica și data depozitul de la Vălcitrăn, făcute înaintea publicării descoperirilor de la Rădeni și Kryžovlin, socotim ca folositoare în special acelea care au în vedere evoluția cultural-istorică din aria respectivă sau scot în evidență relații în acest spațiu⁶⁶.

NOTE

1 Cele trei vase au fost preluate de la profesorul de istorie C. Pușcașu, care răspundea de muzeul școlar din Rădeni. Îi mulțumim călduros pentru amabilitatea cu care ne-a ajutat, precum și pentru informațiile pe care ni le-a pus la dispoziție. Descoperirea a format obiectul unor scurte prezentări în *Flacăra* (anul XXVII, nr. 39 (1216), din 28 septembrie 1978, p. 10) și în *Magazin istoric* (1982, 12, p. 22), ultimul reprodus și în ziarul *Ceahlăul* (anul 16, nr. 2376 din 7 ianuarie 1983, Piața Neamț).

2 Și în acest caz, după cum s-a dovedit și pentru monedele antice, fenomenele de coroziune și de difuziune au favorizat migrarea spre exterior și chiar eliminarea metalelor inferioare din compoziție, ridicând astfel titlul metalului prețios (Cf. E. R. Caley, *On the Occurrence of Abnormally Low Weight and Specific Gravity in Ancient Coins*, în *Revue Numismatique*, 3(2), 1964, p. 51-53; J. G. Milne *Comments on Corrosion of Ancient Coins*, în *Revue Numismatique*, 3 (3), 1946, p. 95; H. Jedrzejewska, *Zagadnienia korozji metali w numizmatyce*, în *Wiadomości Numizmatyczne*, 3 (3-4), 1959, p. 199-208; J. Condamine și M. Picon, *The Influence of Corrosion and Diffusion on the Percentage of Silver in Roman Denarii*, în *Archaeometry*, 7, 1964, p. 98-105; J. Lafaurie, în *Bulletin de la Société Française de Numismatique*, 25 (2), 1970, p. 491 și urm.

3 Din apropiere s-a cules un fragment de toartă cu buton, aparținând unei cești din cultura Noua, fapt care poate atesta existența unei stațiuni de acest tip. Potrivit unei informații culese de la un alt localnic, tezaurul ar fi fost descoperit chiar în albia pârului Rădeanca. Aceste date n-au putut fi confirmate, dar sînt în măsură să arunce o umbră asupra celorlalte informații expuse mai sus. Rădenii se află la mică depărtare de valea Moldovei, în zona subcarpatică. În hotarul satului au putut fi depistate mai multe așezări (cultura Cucuteni, cultura dacilor liberi și o stațiune din secolele VI—VII e.n.).

4 Fragmentele au fost recuperate de la un bijutier din Oradea, căruia îi fusese ră îndreținată de către o locuitoare din Rădeni spre a face o bijuterie. Potrivit cercetărilor întreprinse de autorități piesele ajunseseră în posesia respectivei locuitoare indirect de la descoperitorul tezaurului.

5 Piesele au fost deja depistate în urma anchetei întreprinse de autorități și au fost predate direct filialei județene a Băncii Naționale, fiind ulterior expediate la București.

6 Relatări verbale.

7 G. A. Dzis-Rajko și I. T. Černjakow, în *Sovetskaja Arch.*, 1981, 1. p. 151 și urm.

8 V. Mikov, *Zlatnoto sâkrovište ot Vâlcitrân (Le trésor d'or de Valcitrân)*, 1958, p. 8 și urm., fig. 2, pl. 3-5.

9 Cum remarcă V. Pingel (în vol. *Südosteuropa zwischen 1600 und 1000 v. Chr., Prähistorische Archâologie Südosteuropa*, Herausgegeben B. Hänsel, 1, 1982, p. 176), acest vas odată umplut, avea o capacitate de 15 kg, greutate ce nu corespunde rezistenței torților. Vasul plin nu putea fi purtat; avea deci o funcție staționară.

- 10 V. Mikov, *op. cit.*, p. 10, fig. 3/4 ; pl. 6-11.
- 11 G. A. Dzis-Rajko și I. T. Černjakow, *op. cit.*, p. 154 și urm.
- 12 O trecere în revistă a principalei bibliografii despre Vălcițrân la Dzis-Rajko/Černjakow, *op. cit.*, p. 156 și urm.; V. Pingel, *op. cit.*, p. 173 și urm. și M. Gramatopol, *Artă și arheologie dacică și romană*, București, 1982, p. 48 și urm. Tezaurul a fost descoperit în anul 1924 și a fost pentru prima oară publicat de către B. Filov (*IzvestijaSofia*, 3, 1925, p. 232), care l-a considerat protobulgar. A fost pentru prima dată datat în epoca bronzului — în perioada premiceniiană — de către I. Andrieșescu (*AARMSI*, seria III, tom V, 1926, p. 10 și urm.), lucrare însoțită de o lungă notă a lui Vasile Pârvan, care pledează pentru o datare „în ultimul sfert al mileniului II”, perioada de maximă dezvoltare a orfevrăriei nord-tracice (V. Pârvan, *Getica*, 1926, p. 294 și 331). Istoricul cercetării pînă în anii 50, vezi la V. Mikov, *op. cit.*, p. 17 și urm.
- 13 H. Seyrig, în *Syria*, 31, 1954, 3-4, p. 222 și urm.; V. Popović, în *Révue Archéologique*, 2, 1959, p. 106 și urm.
- 14 V. Pingel, *op. cit.*, p. 182 și urm. Pentru El-Tod și Alaça Hüyük, vezi H. Müller-Karpe, *Handbuch der Vorgeschichte*, III: *Kupferzeit*, 1974, p. 818 (El-Tod), pl. 114-115 (ceașca la pl. 114/127), p. 853 (Alaça Hüyük), pl. 309-313. A se avea totuși în vedere profilarea corpului unei cupe de argint din „Euboia” (mormint? loc de descoperire necunoscut), considerată ca produs al unei puternice influențe anatoliene, dacă nu chiar import, și datată în a doua jumătate a mileniului al III-lea (H.-G. Bucholz și V. Karageorghis, *Altägäis und Altkypros*, 1971, nr. 1081).
- 15 A. Mozsolics, în *BerRGK*, 46-47, 1965—1966 (1968), p. 11. Vezi acolo analogii citate. Pentru cupa de la Micene: G. Karo, *Die Schachtgräber von Mykenai*, 1930, pl. 111, nr. 351. De remarcat și factura torților de pe o ceașcă din același mormint (IV): *ibidem*, pl. 108, nr. 440; acestea sînt însă lucrate separat și prinse de vas cu nituri. Cf. și alte vase analoage la E. Sprockhoff, în *Germania*, 39, 1961, 1-2, p. 11 și urm.
- 16 A. Mozsolics, *op. cit.*, p. 15; V. Pingel, *op. cit.*, p. 177; analogia cu cupele din Bihor fusese scoasă în evidență și de către P. Reinecke (*Germania*, 9, 1925, p. 50 și urm.).
- 17 Mozsolics, *op. cit.*, p. 56, pl. 4-10.
- 18 *Ibidem*, p. 48, pl. 12.
- 19 G. A. Dzis-Rajko și I. T. Černjakow, *op. cit.*, p. 156 și urm.
- 20 Observația făcută de mult de P. Reinecke (*op. cit.*, p. 50 și urm.) asupra asemănării de stil între decorul de pe acul de la Borodino și cel de pe discurile mari de la Vălcițrân (cf. și Dzis-Rajko/Černjakow, *op. cit.*, p. 157) este sugestivă înainte de toate prin faptul că cele două descoperiri se află în aceeași arie și nu indică neapărat o contemporaneitate. Pe de altă parte, același detaliu stilistic (flancarea motivului meandric cu un șir de puncte) comparat cu piese din altă arie, de pildă din bazinul Tisei (cf. V. Pingel, *op. cit.*, p. 177), apare mai puțin relevantă, înscrind-se în categoria generalităților stilistice ale epocii respective.
- 21 N. M. Smagilii și I. T. Černjakow, în *Sovetskaja Arch.*, 1. 1970, p. 108 și urm.; G. A. Dzis-Rajko și I. T. Černjakow, *op. cit.*, p. 159, fig. 4/12.
- 22 B. Hänsel, *Beiträge zur regionalen und chronologischen Gliederung der älteren Hallstattzeit an der unteren Donau*, 1976, p. 39 și 41, pl. 1-3.
- 23 A. Vulpe, în *SCIV*, 22, 1971, 3, p. 485 și urm.
- 24 S. Morintz și N. Angheliescu, în *SCIV*, 21, 1970, 3, p. 373 și urm.; S. Morintz, *Contribuții arheologice la istoria tracilor timpurii*, I, București, 1976, p. 120 și urm., fig. 60; B. Hänsel, *op. cit.*, p. 73 și urm. Părerea lui G. B. Rutter (*AJA*, 79, 1975, p. 17 și urm.), potrivit căreia o serie de materiale lucrate cu mîna, găsite într-un nivel LH III C incipient la Korakou, ar fi de origine Coslogeni sau Babadag nu a fost confirmată. În schimb relațiile dintre Macedonia și aria culturii Coslogeni sînt puse în lumină prin unele materiale apărute în săpăturile de la Kastanas: (A. Hochstetter, în vol. *Südosteuropa zwischen 1600 und 1000 v. Chr.*, *op. cit.*, p. 108). Pentru aceeași temă, dar privind unele tipuri de bronzuri, cf. B. Hänsel, în *PZ*, 48, 1973, p. 200 și urm. și A. Hochstetter, în *Germania*, 59, 1981, 2, p. 239 și urm.

25 V. Mikov (*op. cit.*, p. 51 și urm.) datează tezaurul în secolul VIII, convins că este de origine cimmericiană (vezi și critica formulată de către B. Hänsel, *Beiträge zur regionalen...*, p. 192); altminteri majoritatea analogiilor cu diverse piese ceramice, propuse de Mikov (*op. cit.*, p. 25 și urm.) s-au dovedit corecte.

26 V. Pingel, *op. cit.*, p. 178. Discurile de bronz, asemănătoare ca formă, dar substanțial mai mici, care au fost descoperite atât în Grecia, cât și în Europa centrală, interpretate ca falere (așa G. v. Merhart, în *JahrbRGZM*, 3, 1956, p. 28) sau ca plăci de centuri (așa la W. Radt, *Beiträge zu italienischen und griechischen Bronze-funden*, PBF, XX/1, Herausgegeben H. Müller-Karpe, 1974, p. 129) nu pot fi luate în considerare în contextul de aici, deși se datează în perioada de față (secolele X—IX : Vergina).

27 Așa V. Pingel, *op. cit.*, p. 178 ; M. Rusu, în *ActaMN*, IX, 1972, p. 40, nota 49, crede că piesa servea pentru amestecarea singelui la jurămintele solemne.

28 M. Gramatopol, *op. cit.*, p. 53 și urm.

29 E. Dunăreanu-Vulpe, în *Dacia*, V—VI, 1935—1936 (1938), p. 158, fig. 6-7 ; V. Mikov, *op. cit.*, p. 26, fig. 10.

30 Cf. și A. Vulpe, în *JahresberInstitutVorgeschFrankfurt/M*, 1977 (1978), p. 104, fig. 3/1, 17.

31 B. Hänsel, *op. cit.*, passim, pl. I, II ; S. Morintz, *op. cit.*, passim, fig. 31-35 (Zimnicea—Plovdiv, Verbicioara), 40—41 (Govora), 42-47 (Tei), 56—57 (Monteoru, Balintăști—Cioinagi), 70—71 (Coslogeni ; vezi în special profilarea torții în partea unde se îmbucă cu corpul vasului : fig. 70/1 ; 71/6), 88 (Noua).

32 V. Mikov, *op. cit.*, p. 29, fig. 16-19.

33 A. D. Alexandrescu, în *Dacia*, N. S., 22, 1978, p. 119 și urm., fig. 4-6 ; inventarul metalic, conștind mai ales din cuțitașe de bronz, este tipic fazei finale a bronzului și perioadei Ha A în general (*ibidem*, p. 120).

34 Această datare („althallstattzeitlich”) a fost sugerată și de către B. Hänsel, tot pe baza analogiilor ceramice ; studiul promis n-a fost însă redactat (*op. cit.*, p. 44, nota 126).

35 I. Stratan și A. Vulpe, în *PZ*, 52, 1977, 1. p. 52 și 57.

36 *Ibidem*, pl. 8/26, 32 etc., 10/50-52 etc. (ceșcuțe cu o toartă) ; pl. 7/56 ; 9/55 etc. (ceșcuțe cu două torții).

37 Pentru cronologia și implicațiile mai generale ale tumulului de la Susani, vezi *op. cit.*, p. 53 și urm.

38 B. Hänsel, *op. cit.*, p. 134 și urm., pl. 54/4 (Cozia), 54/9 (Botoșana), pl. V/1-3, 15 (repertoriul formelor din grupul Babadag).

39 Se cuvine totuși remarcat că și torțile multor vase de aur, de alte tipuri decât cele studiate aici, prezintă asemănări cu modul de lucru al vaselor de bronz, începînd cu ceașca de aur de la El-Tod, amintită mai sus, și continuînd cu majoritatea celorlaltor din Egeea și din restul continentului european (vezi printre altele Bucholz și Karageorghis, *op. cit.*, p. 84 și urm. ; H. Mathäus, *Die Bronzegefäße der kretisch-mykenischen Kultur*, în *PBF*, II/1, 1980, passim ; cf. în general și E. Sprockhoff, *Zur Handelsgeschichte der germanischen Bronzezeit*, 1930 ; *idem*, în *Germania*, 39, 1961, 1—2, p. 11 și urm. ; G. Eogan, în *Proceedings of the Royal Irish Academy*, 81, C, nr. 14, 1981, p. 345 și urm.).

40 K. Horedt, în *Dacia*, N. S., 4, 1960, p. 115 și urm., fig. 6/4, 12 ; 8/5, 9, 13 ; N. Chidioșan, *Contribuții la istoria tracilor din nord-vestul României (așezarea Wietenberg de la Derșida)*, 1980, p. 51 și urm., pl. 15/2 ; 16/4 ; 19/1, 5, 8 ; 35/25-27. Vezi și decorul restaurat de pe unele cărucioare de lut din așezări Wietenberg (Gh. Bichir, în *Dacia*, N. S., 8, 1964, p. 70, fig. 4/2, 3).

41 Vezi în special cămășirul de la Dumbrăvița, jud. Bistrița-Năsăud (T. Soroceanu și A. Retegan, în *Dacia*, N. S., 25, 1981, p. 195 și urm., fig. 4/1 ; 7/2 ; 9/1 ; 13/3 ; 16/3 ; 17/2 ; 24/15, 16). Cf. și Z. Székely, în *Materiile*, 7, 1961, p. 187, fig. 11/1, 5 (Nicoleni, jud. Harghita).

42 Vezi M. Florescu în *Danubius*, 5, 1971, p. 37 și urm.

43 A. Vulpe, în *Dacia*, N. S., 9, 1965, p. 126 și urm.

44 V. Leahu, *Cultura Tei*, București, 1966, p. 101 și urm., fig. 28/5, 6 ; 30/1, 3. 6 (faza Tei = Tei—Stejar) ; pl. 33/3, 6 (faza Tei IV = Tei—Fundeni) ; cf. și S. Morintz, *op. cit.*, p. 71 și urm., fig. 46/4-6 ; 47/1.

45 B. Hänsel, *op. cit.*, p. 76 și urm., pl. 9/2 ; 36/4, 7.

46 V. Mikov și N. Džambazov, *Devetaškata Peștera*, 1960, p. 132, fig. 97/e, i.

47 I. K. Swiesznikow, *Kultura Komarowska*, *ArchPolSKI*, 12, 1967, p. 39 și urm.; S. S. Berezanskaja, *Srednii period bronzovogo veka v severnoi Ukraine*, 1972, p. 125 și urm., fig. 45-46.

48 A. Vulpe, în *Dacia*, N. S., 5, 1961, p. 105 și urm., fig. 4-7.

49 Din etapa premergătoare culturii Noua provine un fragment de toartă decorată la exterior cu un șir de romburi hașurate, descoperit la Corlăteni, jud. Botoșani, considerat ca oglindind o tradiție a culturii Costișa (A. C. Florescu, în *ArchMold*, 2—3, 1964, p. 168 și urm., fig. 17/10).

50 B. Hänsel, *op. cit.*, p. 134 și urm., pl. VIII/11, 25.

51 A. Vulpe, *Die Äste und Beile in Rumänien*, I, *FBF*, IX, 2, 1975, nr. 315, 316, pl. 64 (Ighiel).

52 H.—J. Hundt, în *JahrbRGZM*, 17, 1970, p. 35 și urm.

53 V. Pingel, *op. cit.*, p. 180.

54 Ne referim în special la motive spiralice redată în stil dânmatic, precum spirale înălțuite, vârtejuri etc. sau meandre. Pentru grupul Govora: B. Hänsel, *op. cit.*, pl. 4/6; 5/2; 6/3, 11. În cultura Tei ele sînt caracteristice fazei Tei III (Stejar): V. Leahu, *op. cit.*, p. 109 și urm., fig. 29; 31/1, fiind rare în fazele timpurii: A. Vulpe, în *Dacia*, N. S., 8, 1964, p. 323, fig. 4/2. În cultura Monteoru apar în fazele timpurii, mai ales în necropola de la Pietroasa Mică: A. Oancea, în *Dacia*, N. S., 25, 1981, p. 131 și urm., fig. 8/2; 10/2; 16/4, 5; 20/1. Pentru exemple pe ceramică din Macedonia, analoagă și contemporană culturilor de mai sus, vezi S. Moritz, *op. cit.*, p. 79 și urm., fig. 48 și A. Hochstetter, *op. cit.*, în *PAS* 1 1982, p. 99 și urm.

55 Cum ar dovedi-o și stelele de marmură de la Razlog, din sud-vestul Bulgariei, datate de către B. Hänsel (*Germania*, 47, 1969, 1—2, p. 62 și urm., fig. 1-2) la începutul epocii fierului, datare verosimilă chiar dacă sfîrșitul epocii bronzului nu poate fi nici el exclus.

56 Vezi puncte mai noi de vedere la B. Hänsel, în *PAS*, 1, 1982, p. 1 și urm. și A. Vulpe, în *PAS*, 1, 1982, p. 321 și urm.

57 Vezi mai sus notele 12-15.

58 A. W. Persson, *New Tombs at Dendra near Midea*, 1942, p. 74, fig. 88, pl. 6; Bucholz/Karageorghis, *op. cit.*, nr. 1117.

59 S-au exprimat păreri diferite din care spicuim: A. C. Florescu, în *Dacia*, N. S., 11, 1967, p. 59 și urm.; B. Hänsel, *Beiträge zur regionalen...*, p. 65 și urm. și 105 și urm. (Vezi recenzie la A. Vulpe, în *Germania*, 57, 1979, p. 209); S. Moritz, *op. cit.*, p. 93 și urm. și în special p. 155 și urm. Mai recent, vezi M. Florescu, în *Materiale*, Brașov, 1981, (1983), p. 119, cu nota 26.

60 V. Mikov, *op. cit.*, p. 47.

61 Este și părerea lui V. Pingel (*op. cit.*, p. 179).

62 Despre depozitele de vase — cele mai multe fiind depozite de cești și străchini — s-a ocupat mai pe larg C. Eibner, în *ArchAustriaca*, 46, 1969, p. 19 și urm.; despre cele din aria lusaciană vezi F. Horst, în: *Geneza kultury luźickiej na terenie Nadodrza (Materiały Konferencyjne Polska Akad. Nauk. Oddział we Wrocławiu. Sekcja archeologiczne*, 1977), p. 109 și urm.; cele din România au fost enumerate cu prilejul publicării tumulului de la Susani (I. Stratan și A. Vulpe, în *PZ*, 52, 1977, p. 46).

63 Vezi mai sus nota 17.

64 Un indiciu pentru datarea ceștilor de aur din Bihor și pentru o relație contemporaneitate a acestora cu tezaurul de la Vălcitrăn este oferit de diadema din tablă de aur din recent descoperitul tezaur de la Hinova, jud. Mehedinți (M. Davidescu, în *Thraco-Dacia*, 2, 1981, p. 7 și urm.; idem, în *Arhivele Olteniei*, S. N., 1, 1981, p. 41 și urm.; idem, în *Drobeta*, 5, 1982, p. 5 și urm.; acest din urmă studiu este bilingv, în română și franceză, și însoțit de fotografii color). Pe această piesă se repetă de 14 ori un motiv spiralo-meandric asociat cu cercuri cu punct central, întregul motiv fiind înscris în cercuri concentrice. Asemănarea cu motivul ornamental redat pe fundul ceștii nr. 4 din Bihor este evidentă, atît prin dispunerea meandrelor, cît și prin încadrarea cercurilor cu punct (compară piesa de la Hinova cu A. Mozsolics, *op. cit.*, pl. 10/a). Cum tezaurul de la Hinova este bine datat prin vasul bitronconic decorat cu caneluri (de tip Virtop: M. Davidescu, în *Thraco-Dacia*, 2, 1981, fig. 7/1), în care fusese ascuns, precum și prin

unele piese cu analogii în depozitele de bronzuri (în special brătară lată, străbătuță de coaste în relief : *ibidem*, fig. 9/1) din seriile Uriu sau Cincu—Suseni — deci cuprinde tipuri ce au circulat în secolele XIII—XII, fiind depuse într-un vas databil în secolele XII—XI —, putem presupune aceeași datare și pentru depozitul de cești din Bihor. Chiar dacă comparația între motivele de pe diadema de la Hinova și vasul din Bihor pe de-o parte, și cel de pe discurile mari de la Vălciștrău, pe de altă se mărginesc la stilul ornamentului curbiliniar meandric în sens general, este interesant că toate aceste descoperiri, abordate pe căi diferite, se cuprind, în linii mari, în aceeași vreme : secolele XIII—XI î.e.n. Această scurtă discuție pune în lumină existența, în spațiul carpato-dunărean, a unui stil decorativ spiralo-meandric într-o epocă sensibil mai târzie decât cea a orizontului Apa—Hașdusâmson, stil care persistă și după stingerea influențelor civilizației miceniene clasice.

65 Merită subliniată coincidența datării propuse aici cu cea de mult sugerată de către Vasile Pârvan pentru tezaurul de la Vălciștrău, în nota la studiul lui I. Andriesescu, supra nota 12. Argumentația lui Pârvan, întemeiată pe de-o parte pe materiale arheologice (în special analogii în depozitele de bronzuri) considerabil mai puține decât am avut acum la dispoziție, pe de altă parte pe considerații istorice („tezaurul nu poate fi mai nou de 1000 deoarece nu este posibil ca migrațiile cimmeriene să fi început mult înainte de această dată”), poate părea astăzi puțin naivă, dar vedește de fapt, așa cum bine scria Ion Nestor (*BerRGK*, 22, 1933, p. 105, nota 423) „genialitatea intuițiilor, rigurozitatea științifică a metodei lui”. De remarcat că I. Nestor, tratând, la rândul lui, tezaurul de la Vălciștrău, s-a lăsat influențat de părerile și metodele lui P. Reinecke (*Germania*, 9, 1925, p. 50 și urm.), a cărui încadrare în așa-numitul cerc cultural nord-traco-cimmerian, deci puțin înainte de apariția sciților, o consideră ca fiind cea justă (I. Nestor, *op. cit.*, p. 123) : secolul VII î.e.n. !

66 După terminarea lucrării de față am luat cunoștință de recent apărutului articol al lui A. Bonev despre datarea tezaurului de la Vălciștrău (*Studia Praehistorica Sofia*, 7, 1984, p. 164 și urm.). Aducând și el noi analogii, încă neexploitate, din aria egeică, printre care și mai sus-amintita ceașcă de la Dendra, ajunge la concluzia că tezaurul se datează în a doua jumătate a secolului XIV sau în jur de 1300, deci în intervalul de timp pe care noi îl considerăm ca cea mai timpurie posibilitate de datare.

Pe de altă parte M. Garașanin (*Studia in honorem V. Beșevliev*, Sofia, 1978, p. 284 și urm., articol pe care nu l-am putut consulta decât acum) înclină spre o datare a tezaurului împinșat pe baza relațiilor dintre decorul vălurit al capacelor mari și motivistica culturilor balcano-carpătice din epoca bronzului pe de-o parte (Dubovac, Žuto-Brdo, Cîrna, Wietenberg) și, pe de altă parte, cu șabele cruciforme de bronz, ajurate, care apar în special în depozitele de tip Uriu sau Cincu-Suseni, adică în perioada Ha Al. Ultima etapă o consideră ca fiind cea mai târzie posibilitate de datare.

DER GOLDSCHATZ VON RĂDENI — NEAMȚ

(Zusammenfassung)

In dem kleinen Schulmuseum von Rădeni (Gemeinde Păstrăveni, Kr. Neamț) standen längere Zeit neben anderen archäologischen Funden aus verschiedenen Zeitaltern auch drei Gefäße (Abb. 1, 2/1-2), die aus dem Weichbild der Ortschaft stammten und ursprünglich für Messing gehalten wurden. V. Mihailescu-Bîrliba unternahm am 24. September 1977 eine Untersuchung an Ort und Stelle. Dabei stellte sich heraus, dass die Gefäße aus Gold bestehen, woraufhin sie sofort vom archäologischen Museum in Piatra Neamț übernommen wurden. Leider sind die Fundumstände ziemlich unklar. Aus Berichten des Ortsansässigen G. Nistor ergibt sich, dass dieser 1965—1966 bei Feldarbeit in einer nicht mehr festzustellenden

Tiefe mehrere verformte Metallgefäße mit Rost- und Grünspanflecken gefunden hat. Der vermutliche Fundort war die „În Finaț“ genannte Stelle bei „Corlăți“, etwa 400 m vom Westrand des Dorfes auf der zweiten Terrasse am linken Ufer des Baches Rădeanca, an einem sehr sanft nach Westsüdwest ansteigenden Hang. Der typische Waldboden ist heute beackert. Trotz aller Bemühungen — im Dezember 1977 fand eine Geländebegehung statt, und der Boden wurde in grossem Umkreis mit Metallsuchgeräten durchforscht — konnten keine weiteren Goldgegenstände gefunden werden. 1971 waren Bruchstücke eines Goldgefäße (Abb. 2/3) aus Rădeni ins Bukarester Nationalmuseum gelangt, die damals als Einzel Fund inventarisiert wurden. Spätere Untersuchungen ergaben die Herkunft von derselben Stelle und die Zugehörigkeit zum Schatz. 1979 wurden aus dem Besitz eines Einwohners von Rădeni Fragmente einer fünften Goldtasse (Abb. 2/4) übernommen, die 1980 in die Obhut der rumänischen Nationalbank gelangten.

Als wichtigste Punkte der Erörterung seien die folgenden zusammengefasst (Der Aufsatz erschien in deutscher Sprache in der *Prähistorische Zeitschrift*, 60, 1985, 1, S. 47 ff.):

1. Die Goldtassen aus Rădeni, Kryžovlin und das zweihenklige Stück aus Vălcițrân bilden eine eigenständige Typengruppe; die Funde stehen miteinander im Zusammenhang.

2. Die Vergleiche mit entsprechenden Keramikformen in der von den drei Funden unrisenen Zone bilden das beste Mittel zur schärferen Datierung dieser Schätze. Obwohl man den Zeitraum 15.—10. Jahrhundert in Betracht ziehen kann, lassen die stichhaltigsten Argumente auf das 12.—11. Jahrhundert schliessen, zumindest für Vălcițrân, für den Schatz von Rădeni kommt eine etwas längere Periode in Frage.

3. Die Problematik dieser Schätze ist eng mit derjenigen der Kulturgruppen in den Fundgebieten verknüpft. Aus der Fülle der Versuche zur Erklärung und Datierung des Schatzes von Vălcițrân, die der Veröffentlichung der Depots von Rădeni und Kryžovlin vorausgingen, haben sich vor allem diejenigen bewährt, die kulturhistorische Entwicklung in dem betreffenden Raum berücksichtigten oder solche Beziehungen zu diesem Gebiet hervorhoben.

ABBILDUNGSVERZEICHNIS

Abb. 1. Rădeni, Kr. Neamț. Hortfund. Goldtasse Nr. 1. M. 1 : 3.

Abb. 2. Rădeni. Hortfund. Goldtassen Nr. 2-5. 1 a-b Tasse Nr. 2; 2 Tasse Nr. 3; 3 a-b; Tasse Nr. 4; 4 a-c Tasse Nr. 5. M. 1 : 3.

Abb. 3. Kryžovlin, Kr. Balta, UdSSR. Goldtasse (nach Dzis-Rajko u. Černjakow).

Abb. 4. 1-5 Vălcițrân, Kr. Pleven, Bulgarien (Hortfund); 6-7 Zimnicea, Kr. Teleorman (6 Grab 5; 7 Grab 7). 1-5 nach Mikov; 6-7 nach Alexandrescu. Verschiedene Massstäbe.

Abb. 5. Fundorte: Rădeni, Kr. Neamț, Rumänien; Kryžovlin, Kr. Balta, UdSSR; Vălcițrân, Kr. Pleven, Bulgarien.

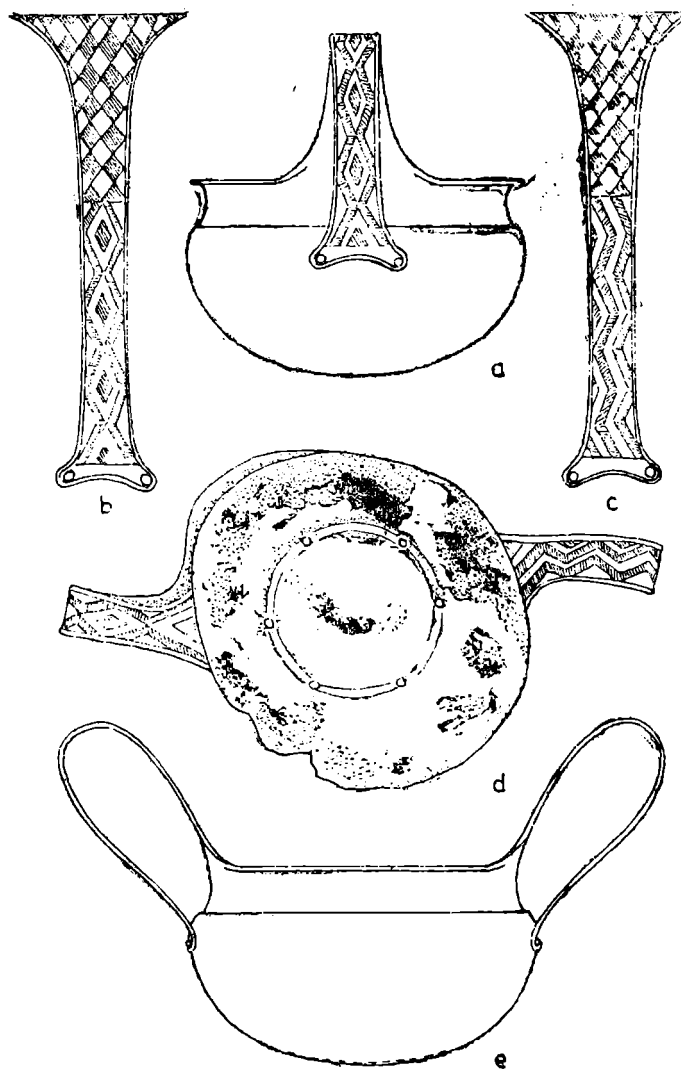


Fig. 1. — Rădeni, jud. Neamț. Tezaurul. Ceașca de aur nr. 1 Mărire : 1/3.

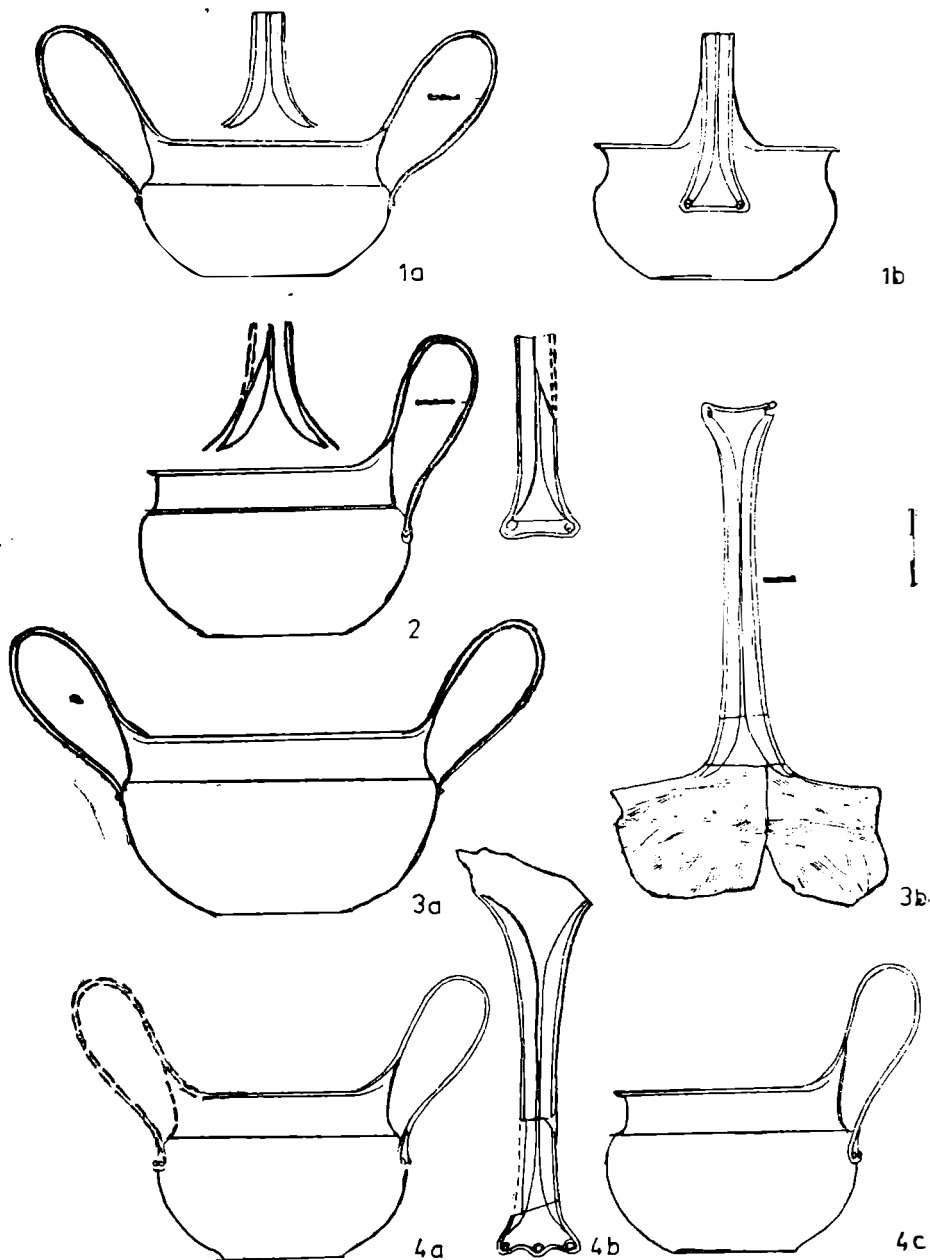


Fig. 2. — Rădeni. Tezaurul. Ceștiile nr. 2-5. 1 a-b ceașca nr. 2; 2 ceașca nr. 3; 3 a-b ceașca nr. 4; 4 a-c ceașca nr. 5. Mărime : 1/3.

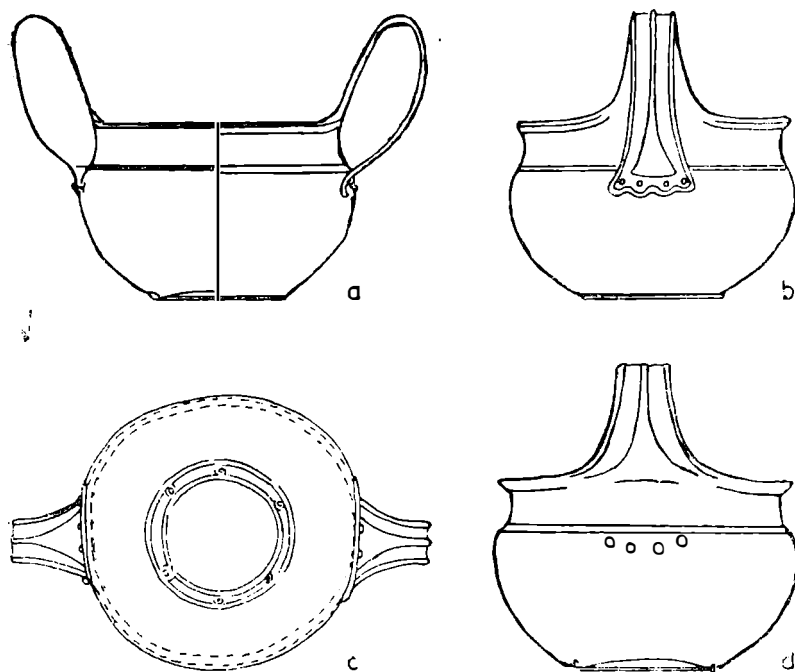


Fig. 3. — Kryžovlin, jud. Balta, URSS. Ceașcă de aur (după Dzis-Rajko și Černjakow).

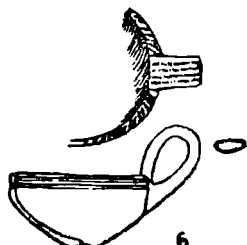
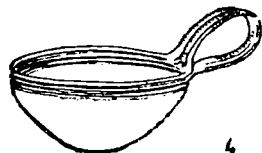
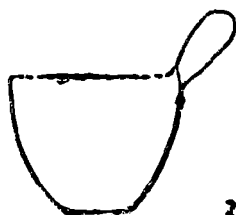
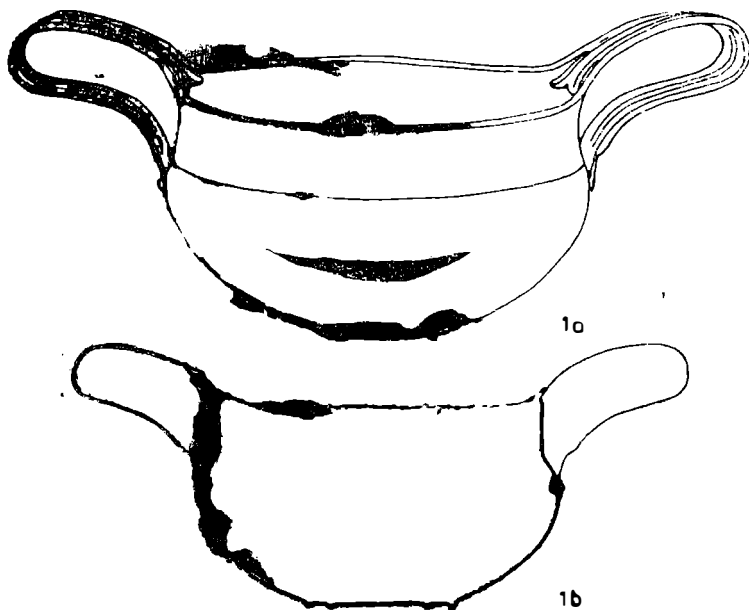


Fig. 4. — 1-5 Vălciștră, jud. Pleven, Bulgaria (tezaurul); 6-7 Zimnicea, jud. Teleorman (6 mormintul 5; 7 mormintul 7). 1-5 după Mikov; 6-7 după Alexandrescu. Diferite

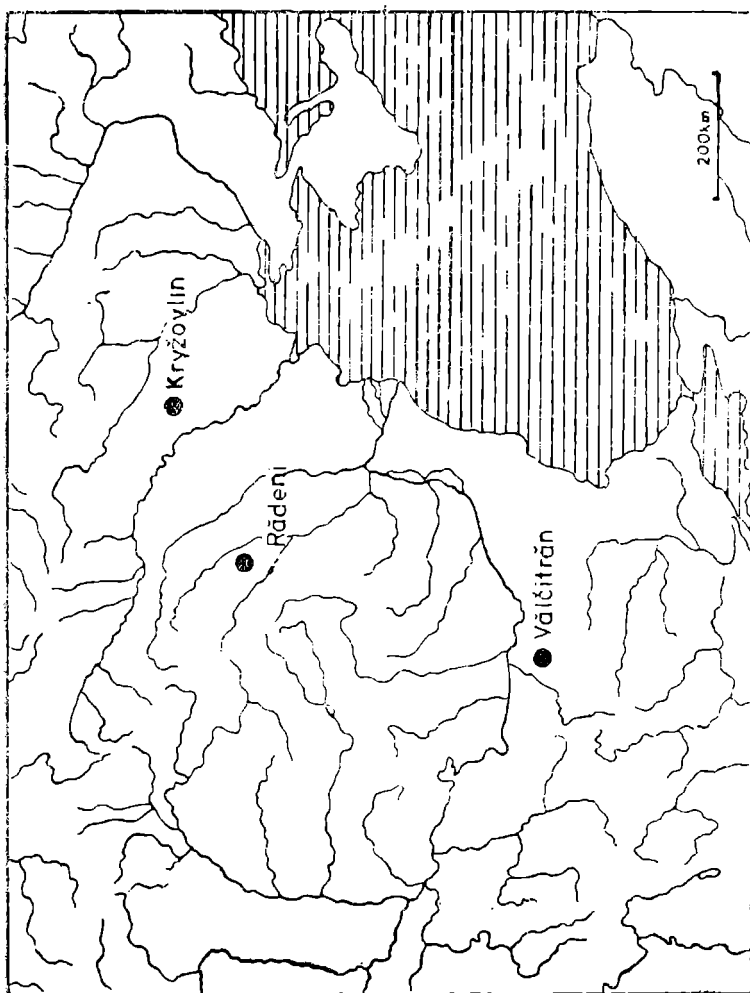


Fig. 5. — Harta cu descoperirile de la Rădeni, Kryžovlin și Vălcitrăn.