

DATE NOI ASUPRA NECROPOLEI DE TIP SÎNTANA DE MUREȘ DE LA IZVOARE — PIATRA NEAMȚ

de MARIUS ALEXIANU și LINDA ELLIS

De la publicarea monografiei stadiale a stațiunii arheologice de la Izvoare¹ au survenit noi descoperiri care întregesc și imaginea necropolei din secolul al IV-lea de aici. Menționăm descoperirea întâmplătoare în 1972, ca urmare a lucrărilor de instalare a unei conducte de apă, a unui mormînt de înhumatie (M IX), din care nu s-a recuperat, datorită condițiilor nefavorabile, decît inventarul funerar, și acesta, probabil, nu în întregime². În anul 1984, la inițiativa Muzeului de istorie din Piatra Neamț, s-au reluat săpăturile sistematice în această stațiune arheologică de referință, fapt ce s-a soldat cu obținerea unor date și asupra acestei necropole³.

Pentru început semnalăm între vestigiile ce provin, probabil, din morminte deranjate sau de la ritualurile funerare, alături de mai multe fragmente ceramice, inclusiv de amfore, o monedă și o cataramă.

Moneda, un denar roman imperial de argint de la Commodus (181—182)⁴, (fig. 12/1), a fost descoperită la adîncimea de 1,20 m, la distanța de 0,15 m de taluzul vestic al secțiunii I (din 1984), pe axul lung al acesteia. Condițiile descoperirii par să indice proveniența sa dintr-un mormînt. Chiar dacă această ipoteză nu va fi confirmată de continuarea investigațiilor, moneda provine cu certitudine din zona necropolei și se

1 Radu Vulpe, *Izvoare. Săpăturile din 1936—1948*, Edit. Acad. R.P.R., Buc., 1957, p. 276—317.

2 Ștefan Cucos, *Săpăturile arheologice din județul Neamț* (III), în *Mem. Antiq.*, IV—V, 1972—1973 (1975), p. 302. Cercetarea de teren a fost efectuată de Aurel Buzilă de la Muzeul arheologic din Piatra Neamț care a recuperat și inventarul funerar.

3 Planul integral al săpăturilor de la Izvoare din campania 1984 va fi publicat în raportul general asupra săpăturilor. Colectivul de cercetare a fost constituit din Ștefan Cucos, Victor Spinei, Dan Monah, Gheorghe Dumitroaia și Marius Alexianu.

4 *Legenda*: Av. M. ANTONINUS COMMODUS AUG. Capul laureat al împăratului spre dreapta.

Rv. TRP VII IMP III COS III PP. Annona în picioare cu spice și modius la stînga jos.

RIC, III, p. 369, nr. 28. D=17,3 mm; G=2,51 g.

Mulțumim numismatei Elena Petrișor pentru identificarea monedei.

inscrie printre rarele descoperiri de acest fel din cimitirele Sintana de Mureș.⁵

Catarama a fost descoperită în S I, caroul 5, la aproximativ 1 m spre est de marginea de sus a gropii unui mormint nou descoperit (M X), la adâncimea de 0,90 m. Piesa, realizată din 3 categorii de bronz diferențiate cromatic, este de tipul cataramelor cu veriga ovală, rotundă în secțiune, prevăzută cu 2 plăcuțe pentru prinderea de curca. (fig. 12/2). Plăcuța de sus e suprapusă de o alta de alamă. Cele trei plăcuțe, rotunjite la capete, sînt prinse între ele prin trei nituri, presupunem de argint, cu capetele semisferice. Spinul este confecționat dintr-o mică bară, la bază rectangulară în secțiune. Urmează un prag, apoi o nervură longitudinală și fațete în partea superioară pînă la vîrful terminat cu o protomă zoomorfa⁶. Capul de animal are bine reprezentate botul, nasul, nările și urechile (fig. 12/3). Această cataramă prezintă analogii cu piesele identice din M 129 și M 281 de la Tirgșor, datate la sfîrșitul secolului al IV-lea și începutul secolului al V-lea⁷.

În campania de săpături din 1984 de la Izvoare-Neamț, în perimetrul S I au fost descoperite două morminte de înhumatie notate, urmînd sistemul de numerotare utilizat de Radu Vulpe, cu siglele M X și M XI (fig. 1). Datorită faptului că i s-a reperat doar extremitatea sudică, din M XI, cu o adâncime de 0,40 m, s-au recuperat decornatată doar două vase de culoare cenușie, lucrate la roată, din ceramică fină. Într-unul din recipiente se afla depusă, în poziție înclinată, un pieptene de os de formă semicirculară⁸.

Descoperirea cea mai importantă din această campanie de săpături a fost cea a mormîntului X (fig. 2 : 3). Groapa mormîntului a străpuns locuința 1 din nivelul Cucuteni A 3 și locuința nr. 3 din nivelul Cucuteni A 2, atingînd o adâncime de 1,80 față de nivelul actual de călcare și de 1,60 față de cel antic. (fig. 4). Datorită existenței unor gropi de morminte medievale, cît și vestigiilor cucuteniene, conturul gropii nu a putut fi sesizat decît la adâncimea de 1,40 m, observîndu-se că era orientată perfect pe direcția N—S, și de formă rectangulară, cu colțurile rotunjite, dimensiunile gropii la bază fiind de 2,20 x 1,00 m. Fundul gropii, ușor înclinat de la N la S, era bine bătătorit într-un strat de argilă de nivelare

5 În legătură cu prezența monedelor mai vechi în complexe Sintana de Mureș — Cernjachov, cf. Constantin Preda, *Circulația monedelor romane postaureliene în Dacia*, în SCIVA, 26, 4, 1975, p. 449—450 ; Virgil Mihailescu-Bîrliiba, *La monnaie romaine chez les Daces orientaux*, Edit. Acad. R.S.R., Buc., 1980, p. 210—217 ; Gh. Diaconu, *Despre datarea culturii Sintana-Cerneahov*, în SCIVA, 34, 3, 1983, p. 235—242.

6 Pentru tehnologia și tipologia cataramelor, cf. Gh. Diaconu, *Tirgșor. Necropola din secolele III—IV e.n.*, Edit. Acad. R.P.R., Buc., 1965, p. 89—92. Cataramele cu spin terminat cu protomă zoomorfa sînt des întîlnite în lumea romană în perioada 300—476 e.n. (vezi Markus Sommer, *Die Gürtel und Gürtelbeschläge des 4. und 5. Jahrhunderts im Römischen Reich*, în *Bonner Hefte zur Vorgeschichte*, nr. 22, Bonn, 1984.)

7 Gh. Diaconu, *op. cit.*, p. 91.

8 După cercetarea integrală a M XI, inventarul funerar va fi publicat în întregime.

din perioada eneolitică. În umplutura gropii se aflau și multe fragmente de chirpici provenind de la locuințele cucuteniene incendiate.

X Scheletul se afla cu capul (încălinat spre dreapta) la nord și picioarele la sud, fiind situat în apropierea laturii vestice, în poziția întins pe spate. Nu s-a putut preciza poziția brațelor, întrucît oasele *radius* și *ulna* lipseau de la ambele.

În ceea ce privește poziția elementelor ce alcătuiau inventarul funerar, remarcăm faptul că majoritatea recipientelor ceramice au fost grupate la stînga scheletului, de la cap la abdomen. Într-o poziție neobișnuită, asupra căreia vom reveni, lîngă genunchiul stîng, a fost descoperită o fibulă. Un pahar de lut ars lucrat la roată cu decor realizat prin stampare și cu roțița dintată se afla depus într-un castron cu 3 torți⁹. Gambele au fost așezate pe un vas. În mod firesc, cataramele, o agățătoare, un capăt de curea și un cuțițaș de bronz au fost găsite dispuse în linie în zona bazinului, indicînd astfel locul de plasare pe corp a curelelor-centură (fig. 3). Resturi osteologice de la păsări, provenind de la ofrande alimentare, au fost găsite mai sus de cap și în zona bazinului, spre dreapta scheletului.

După criteriul materialului din care au fost confecționate, obiectele ce compun inventarul funerar al M X se împart în recipiente ceramice, obiecte de metal, chihlimbar și sticlă, însumînd un total de 24 de piese.

RECIPIENTE CERAMICE. Din punct de vedere tehnologic, vasele de lut ars se pot împărți în trei categorii :

a. vase lucrate cu mîna, cu degresant cioburi pisate, arse în cuptor ;
b. vase lucrate la roată, arse reducător în cuptor, cu degresant „natural“ ;

c. vase lucrate la roată, arse într-o atmosferă necontrolată, cu degresant microprundișuri.

a. Din această categorie face parte o singură oală (fig. 3/19 ; 8/4), lucrată cu mîna destul de stîngaci dintr-o pastă cu degresant cioburi pisate, arsă în mediu oxidant într-un cuptor, un interval de timp relativ scurt, după cum o arată miezul negru din spărtură. Formă zvultă, umeri ridicați, buză răsfrîntă în afară și fund drept. În jumătatea superioară a vasului se observă urmele unui lichid negru care a șiroit. Vase de acest tip sînt des întîlnite în mediu sarmatic¹⁰.

b. La producerea celor 10 vase de acest tip a fost utilizată o argilă cu mică, cu cîteva incluziuni de CaCO₃. Nici un degresant nu a fost adăugat argilei, astfel încît s-a obținut o ceramică extrem de fin texturată. Toate vasele au fost lucrate la roată, iar urmele perfect centrate de pe fund arată că acestea au fost desprinse de pe roată cînd aceasta

⁹ Acest obicei, atestat în cadrul culturii Sintana de Mureș (vezi, de pildă, Gh. Diaconu, *Tîrgșor...*, p. 51 și nota 86) a fost considerat de sorginte sarmatică (cf. Ion Ioniță, *Contribuții cu privire la cultura Sintana de Mureș pe teritoriul Republicii Socialiste România* în *ArhMold*, IV, 1966, p. 233).

¹⁰ Ion Ioniță, *Noi descoperiri sarmatice pe teritoriul Moldovei*, în *ArhMold*, II—III, p. 311—328, fig. 2/3 ; Gh. Diaconu, *op. cit.*, p. 75, fig. LXXX/2 ; Gh. Bichir, *Les Sarmates au Bas-Danube*, în *Dacia*, XXI, 1977, p. 167—198, pl. 6/1—3 ; 7/2, 4 ; 8/1, 2 ; 20/3.

stătea. Unele vase prezintă în interior „coaste” destul de bine conturate. Decorația de suprafață este minimă sau lipsește (cu o singură excepție) și constă dintr-o rapidă lustruire cu un obiect mic, ascuțit și neted, de pildă un instrument de os. Suprafața interioară a vaselor cu gura deschisă nu a fost lustruită în întregime. Această ceramică densă, de culoare uniform cenușie sau cenușie-închis la suprafață ca și în spărtură, a fost arsă într-o atmosferă bine controlată, reducătoare, adică bogată în CO (monoxid de carbon), tipică pentru cuptoarele de ardere înalte, cu o bună circulație a gazelor. Această tehnologie continuă tradițiile olăritului dacic ¹¹.

Din punct de vedere tipologic, vasele din această categorie cuprind :

1. Strachină (fig. 3/5 ; 9/4) de formă tronconică, cu gura largă, buză răsfrântă în afară, fund inelar ;

2. Strachină (fig. 3/7 și 8/5) de formă tronconică, gura largă, buza răsfrântă în afară, fund inelar. Pe gît prezintă o nervură.

3. Castron (fig. 3/3 ; 11/2) de formă tronconică-rotunjită, gît scund terminat cu o carenă bine reliefată. Buza este trasă numai în afară. Vasul are trei torți cu cîte trei nervuri, realizate dintr-o aceeași bucată modelată inițial și apoi tăiată în trei. Capetele torților se sprijină pe buză și pe carenă.

4. Castron (fig. 3/6 ; 10/2) de formă cvasi-bitronconică, carenat, cu buza dreaptă răsfrântă în afară, fund pe inel. În partea superioară a vasului este reliefată o nervură.

5. Castron (fig. 3/8 ; 11/1) de formă bitronconică, cu gît arcuit spre interior, buză rotunjită bine reliefată, răsfrîntă în afară, fund pe inel.

6. Castron (fig. 3/18 ; 9/3) de formă bitronconică, cu gît arcuit spre interior, cu carenă, buză rotunjită, ușor răsfrîntă în afară. În partea superioară prezintă o nervură.

7. Castron (fig. 3/22 ; 9/2). Deși păstrat fragmentar, se observă buza bine reliefată, răsfrîntă în afară și o nervură situată sub buză.

8. Cană (fig. 3/21 ; 10/1) avînd corp sferoidal, gură rotundă, gît ușor evazat, fund pe inel. Toarta este relativ dreptunghiulară în secțiune, cu două caneluri slab reliefate.

9. Pahar (fig. 3/2 ; 8/3) de formă relativ tronconică, cu carena lată, bine evidențiată, buză slab pronunțată și fund pe inel.

10. Pahar (fig. 3/4 ; 9/1). Pereții ușor înclinați spre interior se termină tronconic cu un fund drept. Decorul constă din 8 registre verticale, alcătuite din cîte 3 (odată două) motive triunghiulare, între care se află intercalate 8 cercuri. Motivele triunghiulare au în interior motivul „brăduțului”, virfurile triunghiurilor fiind marcate prin cîte un punct în relief. Aceste motive au fost realizate prin stampare în pasta crudă, probabil cu un instrument de metal sau os. Cercurile au fost imprimate în pasta moale cu roțița dințată. Execuția unuia dintre cercuri a fost imperfectă. Mai jos de bază sînt situate 2 caneluri (fig. 9/5). Decorul de acest tip pe ceramica fină își are originea în ceramica provincial-romană ¹².

¹¹ Ion Ioniță, *Din istoria și civilizația dacilor liberi*, Edit. Junimea, Iași, 1982, p. 104 și 109.

¹² *Ibidem*.

c. Din categoria vaselor lucrate la roată cu degresant microprundișuri fac parte două recipiente mai mici ce se situează, din punct de vedere tehnologic, la antipodul vaselor fine cenușii, descrise mai sus. A fost o utilizată tot o argilă cu mică, dar cu adăugarea unei cantități mari de degresant constând din microprundișuri. Cantitatea exactă de degresant nu a putut fi determinată, deoarece vasele erau întregi și nu a fost studiată nici o secțiune subțire. Spărturile mari de suprafață indică un procentaj volumetric de aproximativ 15—20% degresant. Modelarea și fasonarea vaselor au fost făcute cu folosirea roții olarului. Urmele spirale descentrate de pe funduri indică faptul că ele au fost desprinse de pe roată când aceasta era în mișcare. Aceste vase nu prezintă decor, deci, de fapt, lustruirea suprafeței era aproape imposibilă, întrucât fragmentele de degresant erau prea numeroase și vizibile clar la suprafață. Foarte rar, unele vase de acest tip prezintă totuși decor.

Culoarea variabilă de gri-negru de pe suprafața acestor două vase sugerează cu tărie că ele au fost arse rapid într-o atmosferă reducătoare care nu a fost controlată în totalitate. Rezultă că aceste vase au fost arse mai degrabă în aer liber, probabil într-o groapă ușor adâncită, mai degrabă decât într-un cuptor. Mai mult, cele două vase prezintă depozite extinse de carbon de-a lungul umerilor, la exterior, și într-o parte a suprafeței interioare, dar nu și la fund. Asemenea depozite de carbon se formează destul de des în timpul său sau după procesul de ardere, când vasele sînt parțial îngropate cu capul în jos, în jarul incandescent a combustibilului ce conține carbon — situație ce indică din nou o groapă de ardere.

Din punct de vedere tipologic, această categorie cuprinde :

1. Oală (fig. 3/17 și 8/1) cu pînțece sferoidal, umeri ridicați, gît scund, fund drept cu diametru mic, buza relativ dreaptă, ușor răsfrîntă în afară.

2. Oală (fig. 3/23 ; 8/2) cu caracteristici aproape identice cu exemplarul precedent.

Acest tip de vase este de certă origine provincial-romană ¹³.

Cele trei tipuri de ceramică — întîlnite, de altfel, în general, în cadrul culturii Sintana de Mureș ¹⁴ — derivă din trei tradiții tehnologice complet diferite ¹⁵. Stilurile ceramice, așa cum sînt ele definite pe

13. Gh. Diaconu, *op. cit.*, p. 76 ; idem, *Mogoșani. Necropola din secolul IV e.n.*, Tîrgoviște, 1970, p. 38 ; Ion Ioniță, *Din istoria...*, p. 104—105 și 109.

14. Recipientele ceramice din M X de la Izvoare prezintă analogii evidente cu ceramica specifică culturii Sintana de Mureș, fapt asupra căruia considerăm că nu mai trebuie insistat. Cf. Ion Ioniță, *Contribuții...*, idem, *Din istoria...*, p. 103—105.

15. La rezultate similare s-a ajuns în urma studierii și a altor morminte (cf. Linda Ellis, *Analiza microscopică a materialelor ceramice, de sticlă și metal dintr-un mormînt Sintana de Mureș de la Izvoare*, comunicare prezentată la Sesiunea de comunicări științifice a Muzeului de istorie din Piatra Neamț, 17—18 decembrie 1981). Asupra corelației dintre tehnologia ceramică și componentele etnice cf. Vasile Palade, *Cultura Sintana de Mureș. Concept și cronologie*, în *Mem.Antiq.*, IX—XI, 1985, p. 519—520.

baza forme¹⁶ și decorației vaselor, pot varia considerabil în fiecare cultură particulară sau grup etnic în conformitate cu moda timpului și cu expresia artistică individuală. Dar, fapt bazat și pe alte observații, metodele de confecționare sînt mai conservatoare și apar ca fiind subiectul unor mai mari constrîngerii, dintre care enumerăm existența materiilor prime, stăpînirea tehnică a legilor naturii și cunoștințele transmise în practică de la o generație la alta.

Cele trei tipuri de ceramică sînt opuse în fiecare etapă a procesului de manufacturare, respectiv prepararea argilei, forma, decorarea și arderea vaselor. La începutul confecționării produselor fine, argila a fost manipulată fără concursul degresantului. Estul României este deosebit de bogat în depozite de argilă cu mică¹⁶ în care cantitatea mare de incluțiuni de mică acționează ca un soi de „degresant natural“, prevenindu-se în acest fel contractarea excesivă a argilei. Acest fapt a fost, în mod evident, necunoscut sau voit ignorat în confecționarea produselor la care s-au utilizat cioburi pisate sau microprundișuri.

De asemenea, deși vasele ceramice fine și cele cu degresant microprundișuri au fost arse într-o atmosferă reducătoare, durata, controlul și metodele de ardere diferă considerabil. Merită să fie subliniat faptul că au fost descoperite multe cuptoare cu cameră dublă, cu tiraj vertical, care au fost folosite pentru arderea produselor fine¹⁷. Totuși, toate evidențele probează că cele două vase cu degresant microprundișuri nu au fost arse în cuptoare¹⁸.

OBIECTE DE METAL.

1. Fibulă (fig. 3/15 ; 5) descoperită într-o poziție neobișnuită : în dreptul genunchiului stîng, spre exterior, și la o înălțime de 20 cm față de fundul gropii. În momentul de față nu putem oferi nici o explicație plauzibilă pentru plasarea fibulei într-un asemenea loc. Fibula este de tip *Zwiebelknopffibel* și la realizarea ei au fost folosite două categorii de bronz diferențiate cromatic. Este vorba de cel de-al șaselea exemplar de acest tip descoperit în aria vestică a culturii Sintana de Mureș-Cernjachov pînă în prezent¹⁹. Fibula cu capete în formă de bulbi de ceapă

16 Linda Ellis, *The Cucuteni — Tripolye Culture. A Study in Technology and the Origins of Complex Society*, Oxford, BAR, 1984, nr. 217, p. 81 și urm.

17 F. Florescu, *Evoluția cuptoarelor de ceramică din Moldova*, în *Studii și cercetări de etnografie și artă populară*, Buc., 1965, p. 134—191 ; Maria Comșa, *Cuptoare de ars oale din secolele I î.e.n. — IV e.n. în regiunile de la est și sud de Carpați*, în *MemAntiq*, IX—XI, 1985, p. 171—184.

18 Desigur, acestei concluzii nu trebuie să i se acorde o valoare generalizatoare absolută.

19 Trei exemplare au fost descoperite în necropola de la Bîrlad—Valea Seacă (cf. Vasile Palade, *Fibule cu capete în formă de bulbi de ceapă în necropola de la Bîrlad—Valea Seacă*, în *SCIVA*, 32, 3, 1981, p. 437—445 ; idem, *Nécropole du IV^e et commencement du V^e siècle de n.è. à Bîrlad—Valea Seacă*, în *Inventaria Archaeologica*, Edit. Acad. R.S.R., Buc., 1986, R 80 (fig. 3), R 81 (fig. 3) și R 82 (fig. 2), unul la Pietroasele (cf. Gh. Diaconu și colab., *Dacia*, XXI, 1977, p. 207 și 218) și altul la Oinac (informație oferită cu amabilitate de Gh. Diaconu).

de la Izvoare are resortul bilateral format din trei spire pe o parte și două pe cealaltă parte, dacă nu o luăm în considerare pe cea provenind din prelungirea arcului. Capetele prelungite ale axului transversal sînt lucrate dintr-o sîrmă de bronz în care au fost introduse două piese paralelipipedice, dintre care una fațetată prin turnare heptagonal, iar cealaltă octogonal, ambele terminate cu cîte un buton nu prea mare, relativ sferic, precedat de cîte un inel slab reliefat. Piesele paralelipipedice terminate cu inel și buton au fost turnate deodată, fiind fixate prin nituire pe sîrma de bronz. Arcul este în secțiune relativ triunghiular, marginile laterale fiind rotunjite. Particularitatea tipologică a acestei fibule este dată de faptul că la baza capului arcului este situată, tot din turnare, o mică placă semicirculară, secționată în linie dreaptă, paralelă cu axul transversal, pentru a permite montarea pe tijă a celui de-al treilea buton relativ sferic, precedat de inel. Acest buton a fost turnat separat și a fost fixat prin nituire. Piciorul este scurt și prevăzut cu praguri formate dintr-o șanțuire la capătul dinspre arc și din două la cealaltă extremitate.

Fibula din M X de la Izvoare prezintă analogii destul de strînse cu exemplarul din M 342 de la Birlad-Valea Seacă²⁰ de care, în mare, se diferențiază prin existența celui de-al treilea buton, prin fațetarea hepta- și respectiv octogonală a pieselor paralelipipedice și prin secționarea plăcuței semicirculare. Vasile Palade s-a pronunțat asupra descendenței fibulei de la Birlad-Valea Seacă din fibulele romane de forma literi „T”, datate în secolul al III-lea e.n., subliniind totodată că prezența plăcuței semicirculare o apropie de tipul celor prevăzute cu semidisc deasupra resortului, caracteristice secolului al IV-lea e.n.²¹ Pentru această fibulă a fost propusă datarea „cître sfîrșitul secolului al III-lea și probabil începutul secolului al IV-lea e.n.”²². Cea mai apropiată analogie în lucrarea de referință a lui Erwin Keller pentru fibula din M X de la Izvoare o reprezintă exemplarul fără plăcuță semicirculară descoperit în M I de la München -Moosach, inclus în tipul 1 B, datat între 290-320 e.n.²³. Luînd în considerare particularitățile fibulei descoperite în M X de la Izvoare, care sugerează o fază evolutivă mai tîrzie și ținînd seama de mediul arheologic al descoperirii, propunem datarea ei spre mijlocul secolului al IV-lea e.n.

2. Cataramă (fig. 3/13 ; 6/3) lucrată dintr-o singură categorie de bronz. Are veriga aproape circulară, rotundă în secțiune, prezentînd o plăcuță pentru fixarea de curca, de formă rotunjită, prevăzută cu un orificiu pentru un nit, pierdut din vechime. Spinul, cu prag cvasi-dreptunghiular la bază, prezintă două fațetări laterale și o protomă zoomorfa la capăt, fără detalii anatomice.

20 Vasile Palade, *Fibule...*, p. 438, fig. 1/2 ; 3/1.

21 *Ibidem*, p. 440.

22 *Loco cit.*

23 Erwin Keller, *Die spätrömischen Grabfunde in Sudbayern*, München, 1971, Abb. 11, fig. 21/1.

3. Cataramă (fig. 3/9 ; 6/2) prezintă caracteristici identice cu exemplarul anterior, cu deosebirea că detaliile protomei zoomorfe sînt oarecum reliefate. Nitul pentru fixarea plăcuței de piele s-a păstrat.

4. Cataramă (fig. 3/11 ; 6/4a) lucrată dintr-o singură categorie de bronz. Are veriga de formă ovală, rotundă în secțiune, fiind prevăzută cu două plăcuțe unite prin trei nituri care fixau cureaua. Plăcuța inferioară este mai mică, iar cea de sus este zimțuită. Spinul, cu un prag cvasi-dreptunghiular la bază, este fațetat lateral. Protoma zoomorfă de la capătul spinului are schițate cu suficientă pregnanță urechile, maxilarele și botul. Este interesant de remarcat că detaliile capului indică același animal ca și în cazul cataramei descoperite în afara mormîntului. De cataramă a fost prinsă o atașă, crestată pe margini, ce servea la fixarea celuiilalt capăt al curelei (fig. 6/4b).

Cataramele din M X de la Izvoare, cu numeroase analogii în necropolele de tip Sîntana de Mureș, indică datarea lor în cea de-a doua jumătate a secolului al IV-lea e.n.²⁴

5. Agățătoare (fig. 3/14 ; 6/5), lucrată dintr-o singură categorie de bronz. Are veriga ovală, rotundă în secțiune, iar plăcuțele duble sînt prinse între ele cu un nit.

6. Capăt de curea (fig. 3/12 ; 6/6) format dintr-o bucată de tablă de bronz a cărei îndoire la mijloc pe o sîrmă este evidentă. Extremitățile sînt rotunjite, capătul de curea metalic fiind prevăzut cu un orificiu în vederea fixării de centură un un nit. În interiorul capătului de curea s-au găsit urme de piele.

7. Cuțitaș de bronz (fig. 3/10 ; 6/1) cu tăișul și vârful ascuțit, ceafa puțin mai groasă și mînerul scurt, realizat prin îngustarea cvasisimetrică a lamei. S-au păstrat urme destul de consistente din teaca de piele a cuțitașului care este posibil să fi fost prins de centură prin intermediul agățătoarei descrise mai sus. Cuțitașele de bronz au fost considerate obiecte de toaletă, fiind descoperite în mai multe necropole²⁵.

8. Pandantiv în formă de căldărușă (fig. 16b). Este confecționat din bronz și, deși păstrat extrem de fragmentar, făcînd imposibilă o reconstituire, s-a putut observa existența unor striuri orizontale pe pereții exteriori²⁶.

24 Gh. Diaconu, *Tîrgșor...*, p. 89—91 ; N. Zaharia, Em. Zaharia, V. Palade, *Materiale*, 8, 1962, p. 525, fig. 7/5 ; Cătălina Bloșiu, *Necropola din secolul al IV-lea e.n. de la Lețcani (jud. Iași)*, în *ArhMold*, VIII, 1975, p. 213.

25 Gh. Diaconu, *Tîrgșor...*, p. 89 ; idem, în *SCIVA*, 29, 1978, 4, p. 520, fig. 2/3 ; idem, *Mogoșani...*, p. 16, fig. 14/15 ; B. Mitrea, C. Preda, *Necropolele din secolul IV .en. în Muntenia*, Buc., 1969, p. 280, fig. 107/3, 4 ; Stela Tau, Mircea Nicu, *Necropola din secolul al IV-lea e.n. de la Barcea (jud. Galați)*, în *Materiale*, Buc., 1983, p. 419, fig. 3/13. În necropola Sîntana de Mureș de la Izvoare a mai fost descoperit un cuțitaș de bronz (cf. Radu Vulpe, *op. cit.*, p. 309—310, fig. 326/1).

26 Despre pandantivele-căldărușă, vezi discuția la Gh. Diaconu, *Tîrgșor...*, p. 94—96. În ultima vreme s-a atras atenția asupra prezenței pandantivelor-căldărușă în civilizația dacilor liberi (cf. Ion Ioniță, *Din istoria...*, p. 107) ca și în faza „clasică” a civilizației geto-dacice (cf. Vasile Ursachi, *Rituri și ritualuri de înmormîntare în cetatea dacică de la Brad, com. Negri, jud. Bacău*, în *MemAntiq*, XI—XIV, 1986, p. 121.

OBIECTE DE CHIHLIMBAR

1. Mărgea (fig. 3/16a ; 6/7). Este de formă discoidală și de culoare maro-roșiatică. Această mărgea a fost găsită lângă pandantivul-căldărușă, fapt ce sugerează purtarea lor drept un sumar colier.

2. Mărgea (fig. 3/20 ; 6/8). De formă cilindrică, cu marginile orizontale ușor înclinate, culoare maro-roșiatică. A fost, fără îndoială, reutilizată întrucât a fost secționată vertical în două, prezentînd, alături de urmele orificiului vertical central, o altă perforare laterală.

OBIECTE DE STICLĂ

Din această categorie face parte un vas de sticlă (fig. 3/1 ; 7), desigur un import din Imperiul roman. Este, din cîte cunoaștem, unicat în aria vestică a culturii Sintana de Mureș-Cernjachov. Vasul de sticlă a fost depus de dreapta sus față de capul înhumatului. Din cauza devitrifierii, prezentă în momentul descoperirii o pojghită din mai multe foițe extrem de subțiri, oxidată în exterior și cu luciu viu-metalic în interior. Vasul a fost depus inițial în poziție înclinată, după cum o arată urmele de evaporare a lichidului cosmetic, probabil parfum, ce ocupase aproximativ două treimi din capacitatea recipientului. Se include în tipul XXVI din clasificarea lui M. Bucovală, respectiv seria de „vase cu corpul globular, gît cilindric scurt și gura pîlnie”²⁷. Față de vasele din această serie, exemplarul de la Izvoare are corpul globular destul de accentuat aplatizat și gîtul puțin mai lung. Fundul este pe inel, realizat cu oarecare stîngăcie. Ca element decorativ, la baza gîtului au fost prinse două fire de sticlă cu diametre diferite legate între ele printr-un nod. Culoarea sticlei translucide este gălbui-verzuie, cu irizații policrome. Pe corp și mai ales pe gît se observă dungi în val, vasul fiind realizat prin suflare. Vase de acest tip, deși se întîlnesc într-o lungă perioadă de timp, apar frecvent în Pannonia în morminte datate cu monedă în secolul al IV-lea e.n.²⁸. Un exemplar relativ asemănător, datat între 350-375 e.n., este publicat de E. Keller²⁹. Pe litoralul pontic dobrogean — foarte aproape deci de zona descoperirii noastre — asemenea vase de sticlă sînt atestate în necropola de la Callatis³⁰.

²⁷ M. Bucovală, *Vase antice de sticlă la Tomis*, Muzeul de arheologie Constanța, p. 59—60.

²⁸ A. Sz. Burger, *The Late Roman Cemetery at Ságvár*, p. 232, fig. 125, tipul 13, apud M. Bucovală, *op. cit.*, p. 59—60.

²⁹ Erwin Keller, *op. cit.*, p. 135, fig. 37/4.

³⁰ Constantin Preda, *Callatis. Necropola romano-bizantină*, Edit. Acad. R.S.R., Buc., 1980, p. 33. Semnificativ e faptul că mormintele 22, 192, 252 și 298, cuprinzînd vase de sticlă cu forme apropiate cu cel din M X de la Izvoare (pl. LIV, LXXII, LXXVII și XIII) sînt datate către mijlocul și în a doua jumătate a secolului al IV-lea e.n.



Pe baza tuturor obiectelor de inventar ce prezintă valoare cronologică, luînd de asemenea în considerare numărul mare de recipiente ceramice ³¹, M X de la Izvoare se datează în a II-a jumătate a secolului al IV-lea e.n. Analiza tehnologică detaliată, ce se cuvine desigur extinsă la cit mai multe stațiuni arheologice de tip Sintana de Mureș, a pus în evidență existența unor tradiții diferite de confecționare a recipientelor ceramice, dovedindu-se și sub acest unghi întrepătrunderea elementelor componente ale acestei culturi, respectiv dacii, goții și sarmații. Chiar și la nivelul unui singur mormînt, apar totodată clare raporturile intense dintre purtătorii culturii Sintana de Mureș și lumea romană ³².

NOUVELLES DONNÉES SUR LA NECROPOLE DE TYPE SÎNTANA DE MUREȘ DE IZVOARE — PIATRA NEAMȚ

R é s u m é

Dans la station archéologique de Izvoare, située à l'est de la Roumanie, dans le dép. de Neamț, connue surtout grâce à la première attestation de la culture Precucuteni, on a découvert également une nécropole de la culture Sintana de Mureș (IV—ème s. de n.è.) à la suite des fouilles des années 1936—1948 (voir Radu Vulpe, *Izvoare*, Buc., 1957, 396 p.). De cette nécropole on a dépisté 8 sépultures à inhumation, un autre sépulture de même type étant découverte par hasard en 1972.

En 1984 on a repris les fouilles dans cette station archéologique, le but de cet article étant de présenter les découvertes relatives à cette nécropole. Parmi les vestiges qui proviennent probablement des tombes dérangées ou des rituels funéraires on remarque, à côté de plusieurs fragments céramiques, y compris d'amphores, un dénier romain impérial en argent émis par Commodus (181—182 de n.è.) (fig. 12/1) et une boucle de ceinture (fig. 12/2). En 1984 on a repéré 2 autres sépultures, notées M X et M XI (en roumain M — sépulture) dont la dernière a été fouillée partiellement. (fig. 1).

Le mobilier funéraire de M X comprend des récipients céramiques, des objets en métal, ambre et verre, en comptant au total 24 objets. Technologiquement, les vases céramiques se divisent en : a. vases faits à la main avec dégraissant de la terre cuite broyée, combustion oxydante (un exemplaire ; fig. 3/19 et 8/4) ; b. Vases naturellement dégraissés par mica, tournés, cuits au four à bois, combustion réductrice (10 exemplaires ; fig. 3/5 et 9/4 ; 3/7 et 8/5 ; 3/3 et 11/12 ; 3/6 et 10/2 ; 3/8 et 11/11 ; 3/18 et 9/3 ; 3/22 et 9/2 ; 3/21 et 10/1 ; 3/2 et 8/3 ; 3/4 et 7/1) c. vases tournés, cuits dans une atmosphère noncontrôlée, dégraissés par microgra-

³¹ Ion Ioniță, *Din istoria...*, p. 107.

³² Recipientele ceramice au fost restaurate de Aurel Buzilă și Melania Teodosiu, iar celelalte obiecte de Ecaterina Băbușanu. Desenele au fost realizate cu deosebită acuratețe de Mircea Ciacăru, toți aceștia din cadrul Laboratorului de restaurare-conservare al Muzeului de istorie Piatra Neamț. Planul săpăturilor din 1984 de la Izvoare ne-a fost pus la dispoziție cu amabilitate de dr. Ștefan Cucos. Fotografia M X de la Izvoare a fost făcută de Gheorghe Dumitroaia. Tuturor le exprimăm mulțumirile noastre călduroase.

Recunoștința noastră deplină se îndreaptă spre dr. Ioniță Ion pentru observațiile și sugestiile formulate la lectura lucrării de față.

er (2 exemplaires ; fig. 3/17 et 8/1 ; 3/23 et 8/2). A la suite d'une analyse technologique détaillée, qui présente une certaine valeur généralisatrice pour la culture Sîntana de Mureș, on distingue 3 traditions technologiques complètement différents de la production céramique.

Les objets en métal se composent de : une fibule en bronze à extrémités en forme de bulbe d'oignon (Zwiebelknopffibel) qui atteste un moment inconnu de l'évolution de cette série de fibules (fig. 3/15 ; 5), 3 boucles de ceinture (fig. 3/13 : 6/3 ; 3/9 et 6/2 ; 3/11 et 6/4a), un anneau (fig. 3/14 et 6/15), une extrémité métallique de ceinture (fig. 3/12 et 6/6), un pendeloque-chaudron (fig. 3/16b), et un petit plateau (fig. 3/10 et 6/1), tous faits en bronze. Les objets en ambre sont représentés par deux perles (fig. 3/16a et 6/7 ; 3/20 et 6/8). M X de Izvoare comprend aussi un vase en verre (fig. 3/1 et 7), unique dans l'aire occidentale de la culture Sîntana de Mureș — Černjachov.

La sépulture no. X de Izvoare est datée dans la seconde moitié du IV-ème s. ap. n.è., reflétant l'interpénétration des éléments composants de cette culture : les sarmates, les goths, les sarmates et le monde romain provincial.

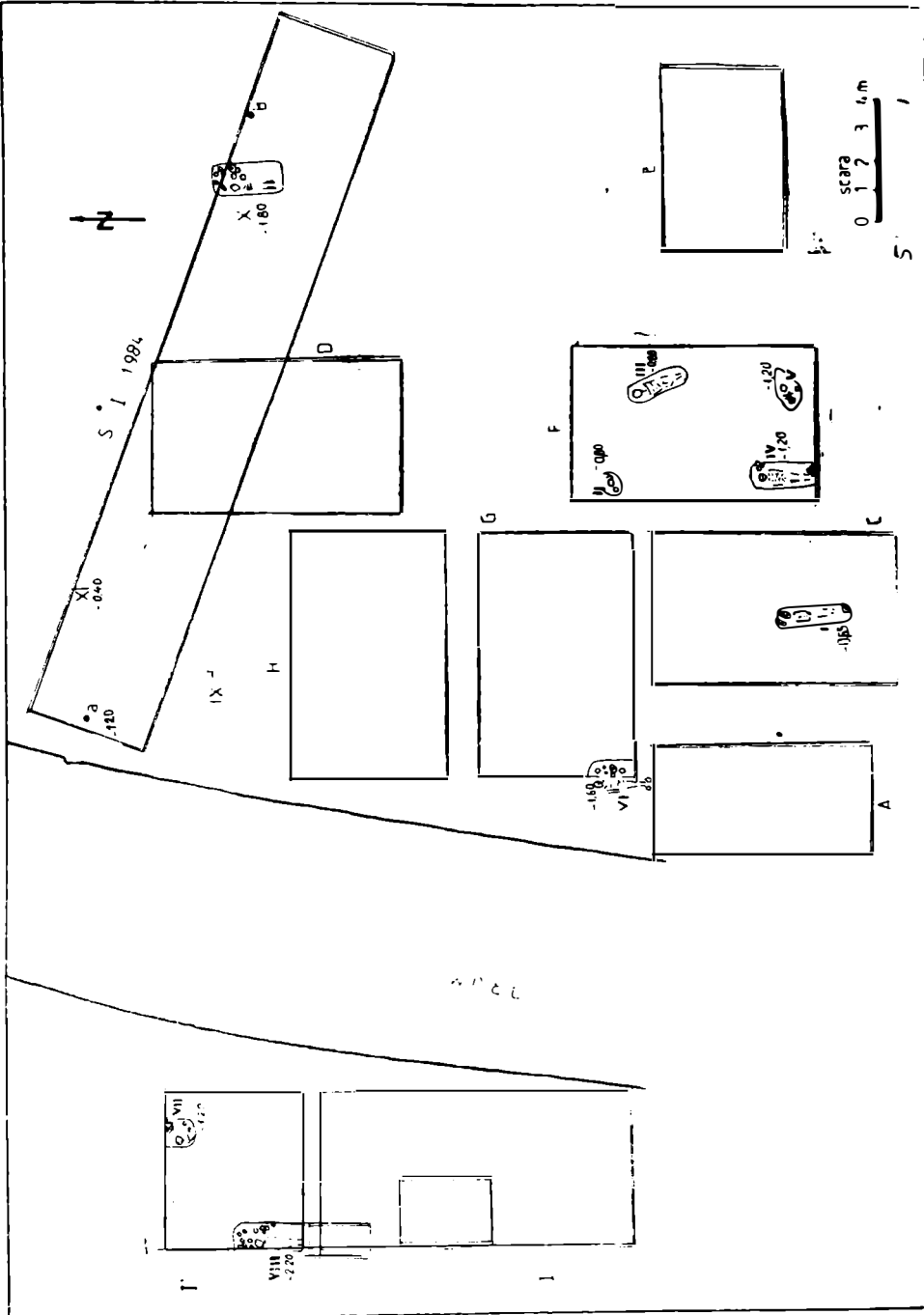


Fig. 1. Planul necropolei de tip Sintana de Mureș de la Izvoare — Neamț: I—VII, morminte descoperite în săpăturile conduse de Radu Vulpe; IX, mormintă descoperită întâmplător; X—XI, morminte descoperite în 1984; a, denar al lui Commodus; b, cataramă.

Fig. 1. Plan de la necropole de type Sintana de Mureș de Izvoare — Neamț: I—VIII, sépultures découvertes dans les fouilles conduites par Radu Vulpe; IX, sépulture découverte par hasard; X—XI, sépultures découvertes en 1984; a, denier de Commodus; b, boucle de ceinture.

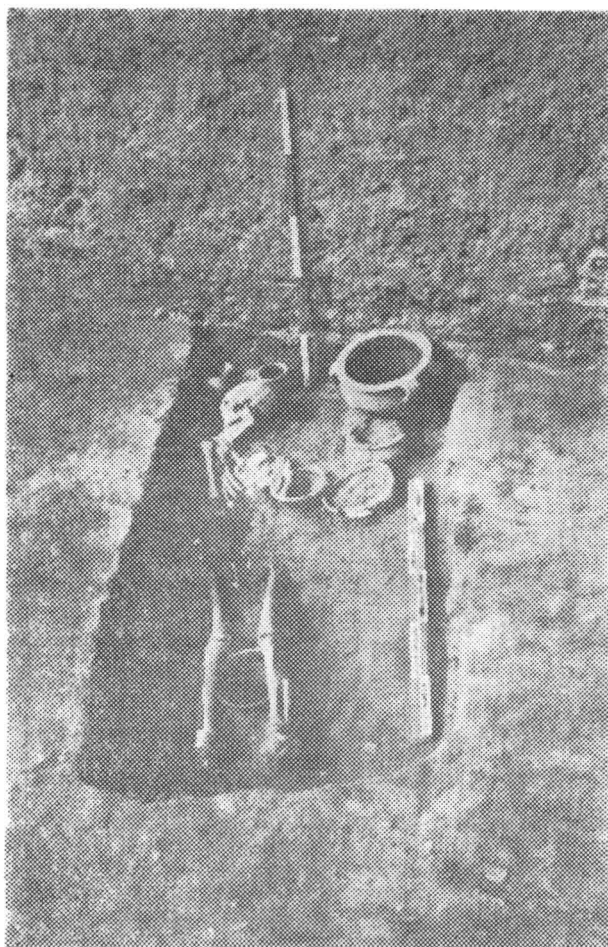


Fig. 2. Izvoare — Neamț. Mormîntul X.
Fig. 2. Izvoare — Neamț. Sépulture no. X.

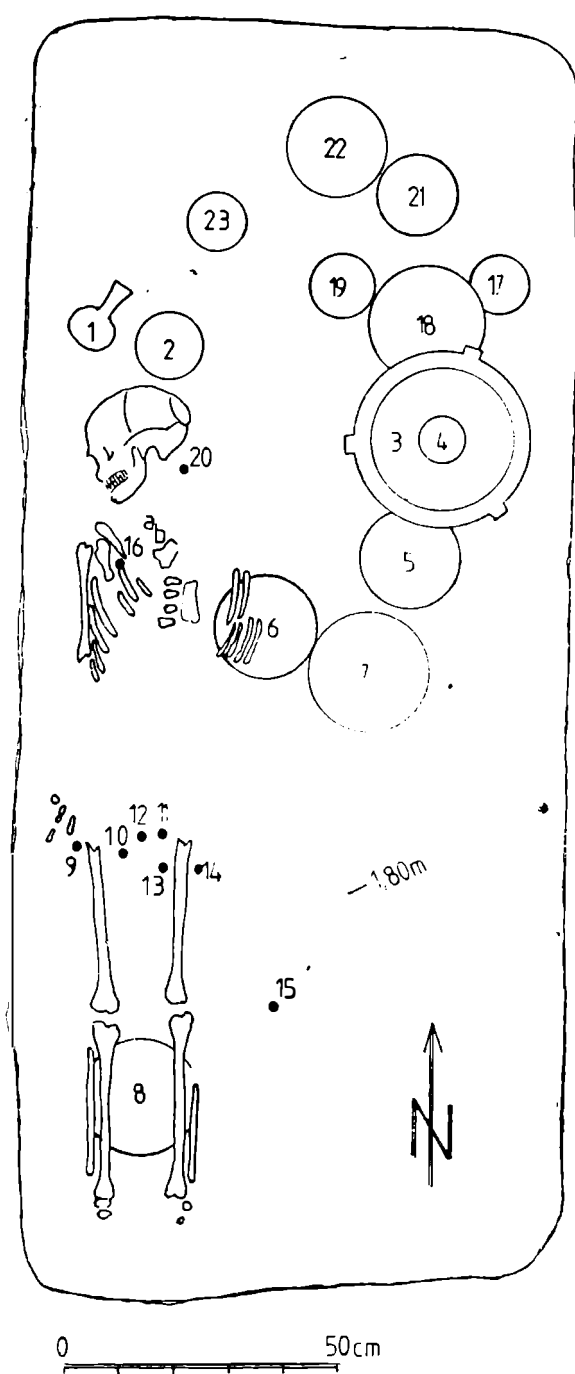


Fig. 3. Planul mormintului X de la Izvoare — Neamț.
 Fig. 3. Plan de la sépulture X de Izvoare — Neamț.

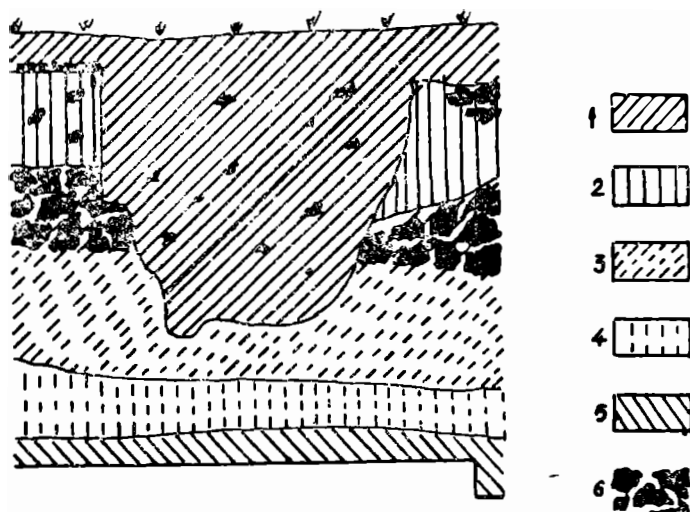


Fig. 4. Profilul mormintului X de la Izvoare — Neamț.
1. pământ cenușiu-humos; 2. pământ cenușiu-galben, nivel cucutenian; 3. pământ galben-albicios, nivel cucutenian; 4. pământ cenușiu-albicios, niveluri Cucuteni și Precucuteni; 5. prundiș; 6. chirpici. Scara 1 : 50.

Fig. 4. Coupe de la sépulture no. X de Izvoare — Neamț.
1. sol grisâtre-argileux; 2. sol grisâtre-jaune, niveau Cucuteni; 3. sol jaune-blanchâtre, niveau Cucuteni; 4. sol grisâtre-blanchâtre, niveaux Cucuteni et Precucuteni; 5. gravier; 6 — torchis. Grandeur 1 : 50.

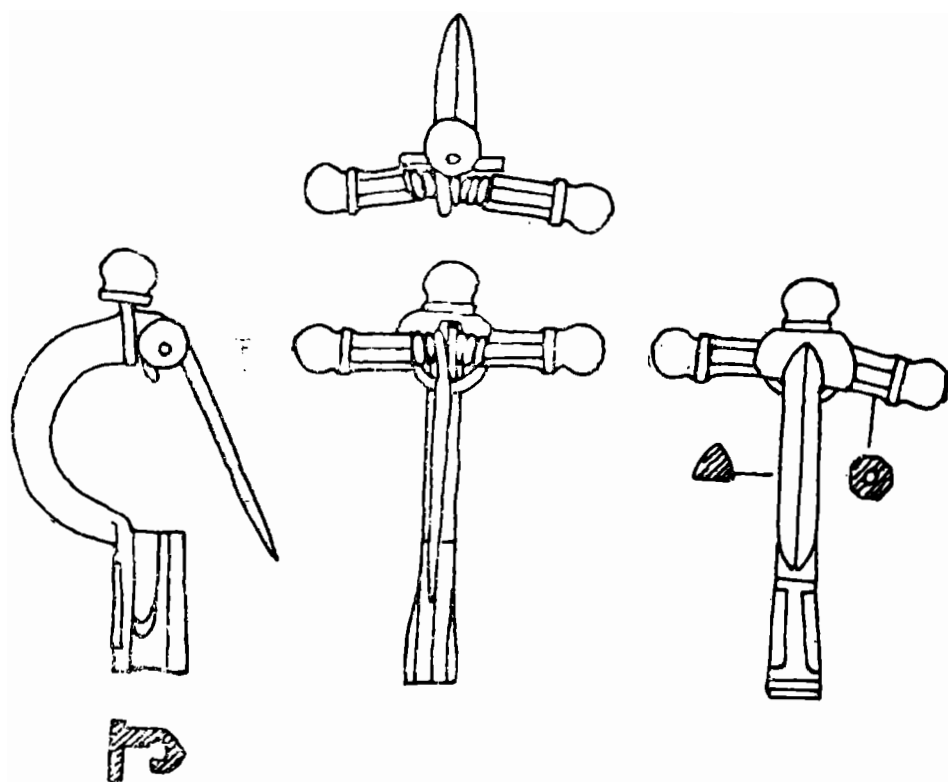


Fig. 5. Mormintul X de la Izvoare — Neamț. Fibula. Scara 1 : 1.

Fig. 5. Sépulture no. X de Izvoare — Neamț. Fibule. Grandeur naturelle.

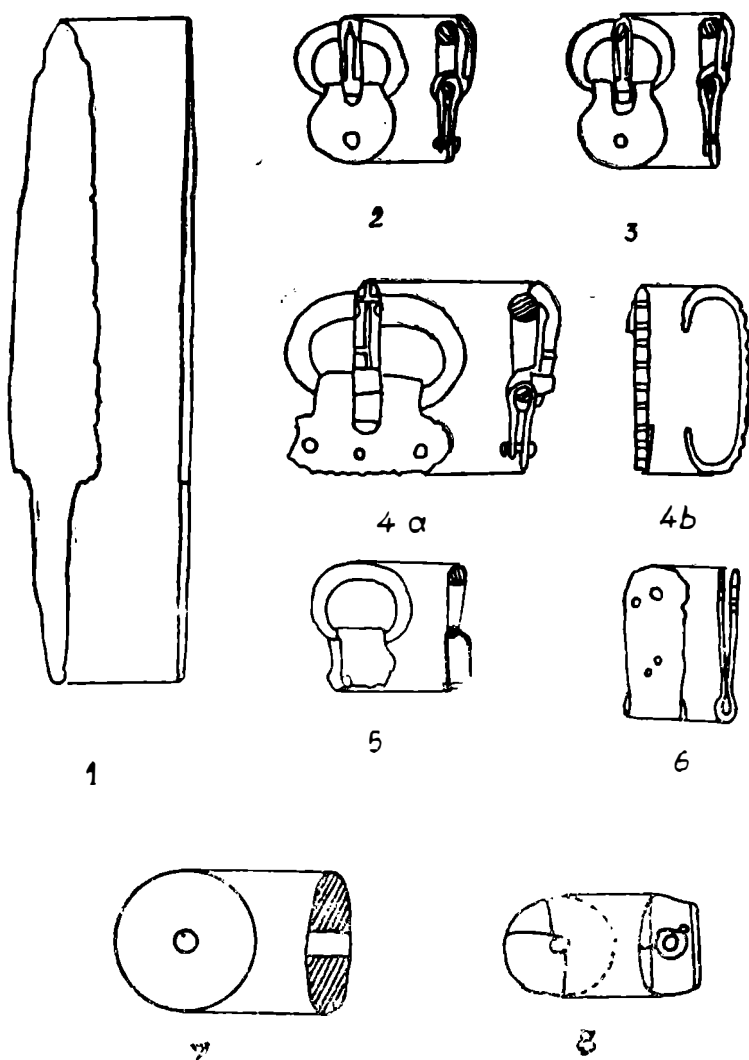


Fig. 6. Mormîntul X de la Izvoare — Neamț. 1—6, obiecte de metal ; 7—8, obiecte de chihlimbar. Scara 1 : 1.

Fig. 6. Sépulture no. X de Izvoare—Neamț. 1—6, objets en métal ; 7—8, perles en ambre. Grandeur naturelle.

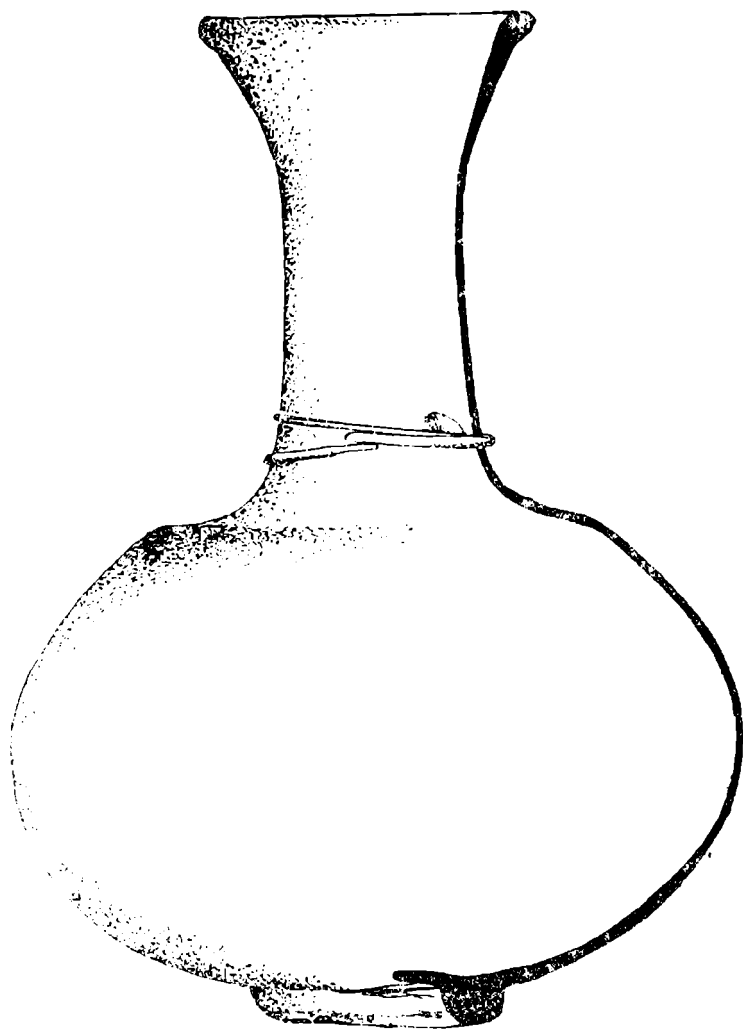


Fig. 7. Mormintul X de la Izvoare — Neamț. Vas de sticlă. Scara 1:1.

Fig. 7. Sépulture no. X de Izvoare — Neamț. Verre. Grandeur naturelle.

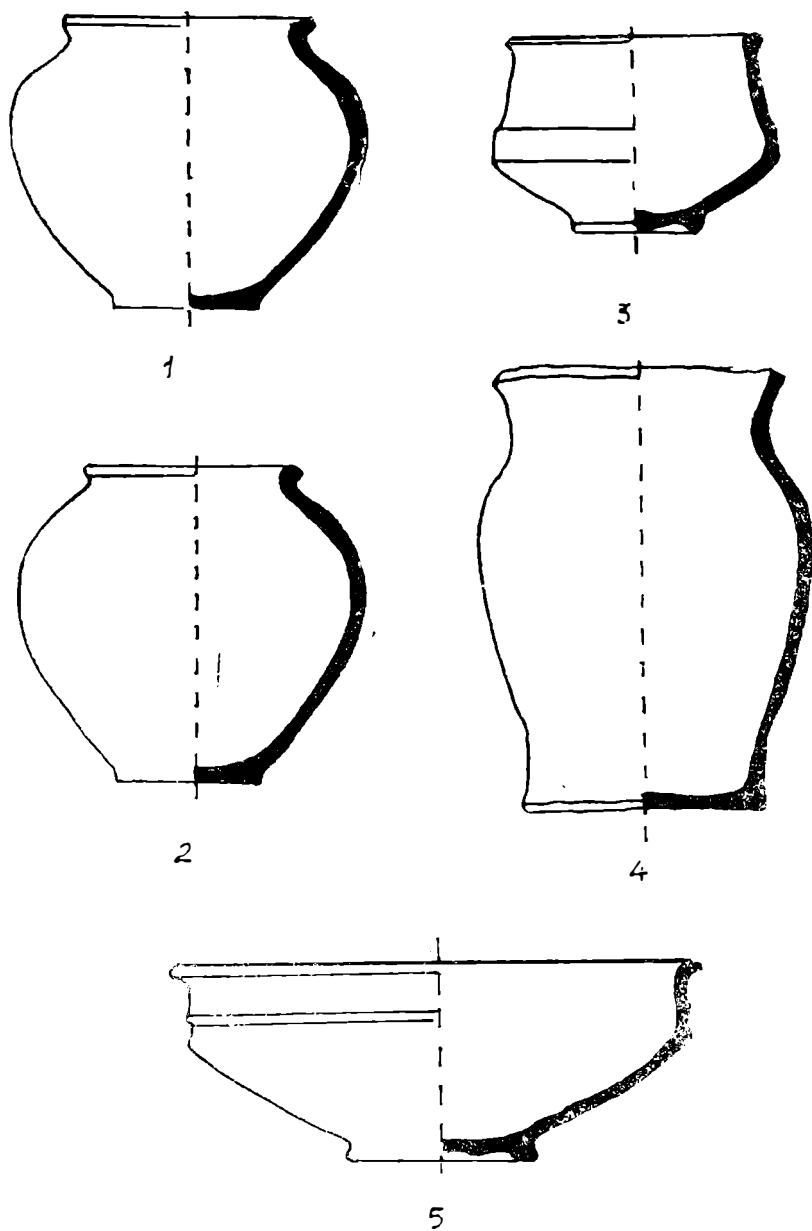


Fig. 8. Mormîntul X de la Izvoare — Neamț. Recipiente ceramice. Scara 1:3.

Fig. 8. Sépulture no. X de Izvoare — Neamț. Récipients céramiques. 1/3 gr. nat.

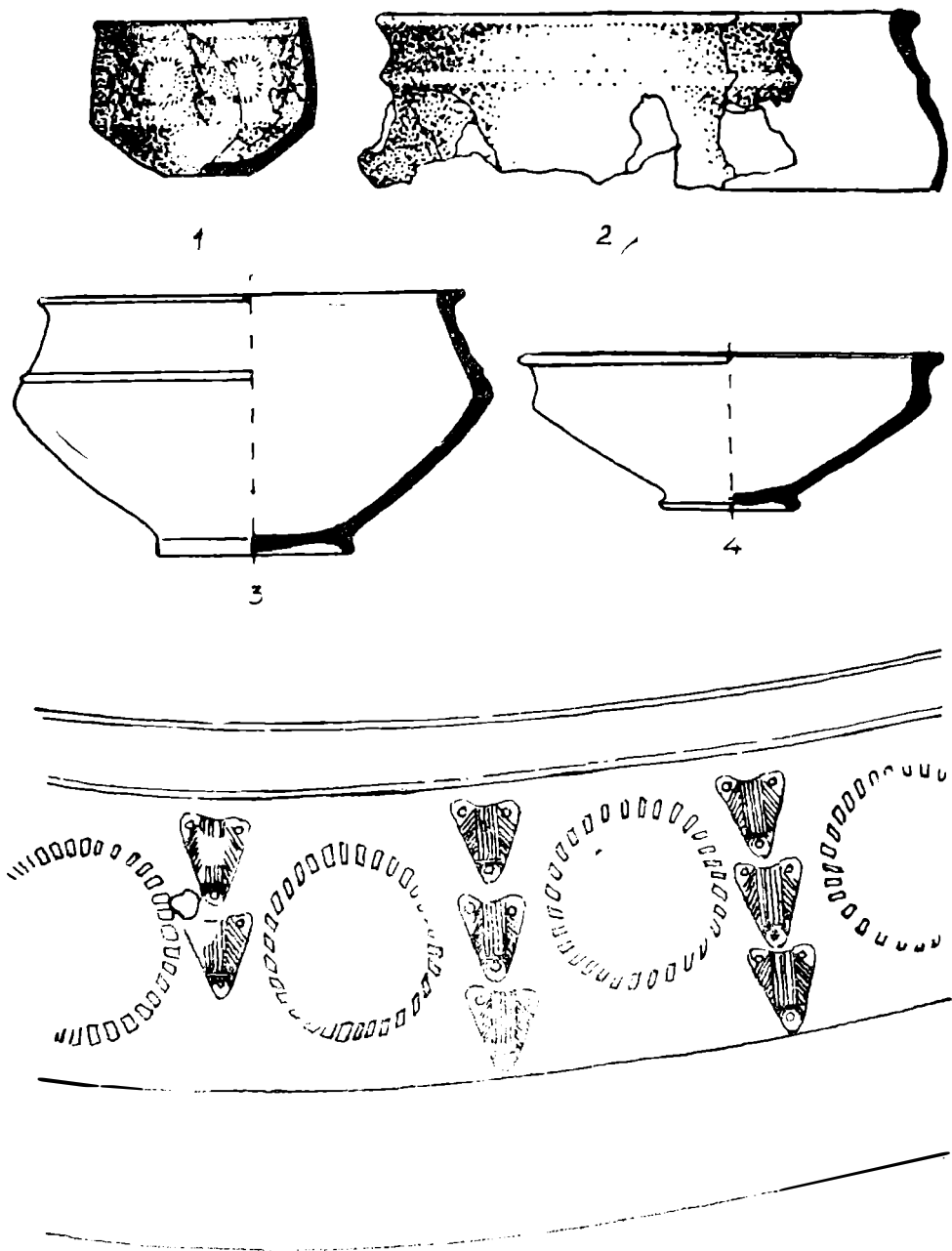
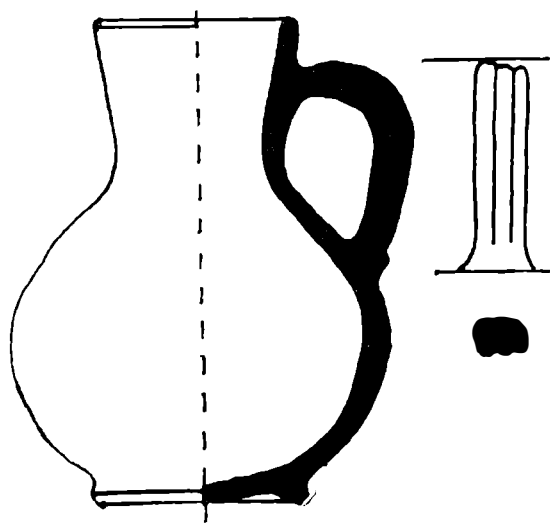
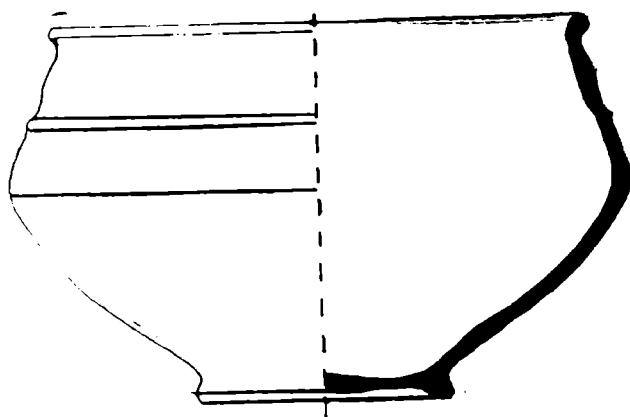


Fig. 9. Mormintul X de la Izvoare — Neamț. 1—4, recipiente ceramice. Scara 1 : 3.
5, detaliu de decor al vasului nr. 1.

Fig. 9. Sépulture no. X de Izvoare — Neamț. 1—4, récipients céramiques (1/3 gr. nat.) ; 5, détail du décor du vase du no. 1.



1



2

Fig. 10. Mormîntul X de la Izvoare — Neamț. Reci-
piente ceramice. Scara 1 : 3.

Fig. 10. Sépulture no. X de Izvoare — Neamț. Réci-
pients céramiques. 1/3 gr. nat.

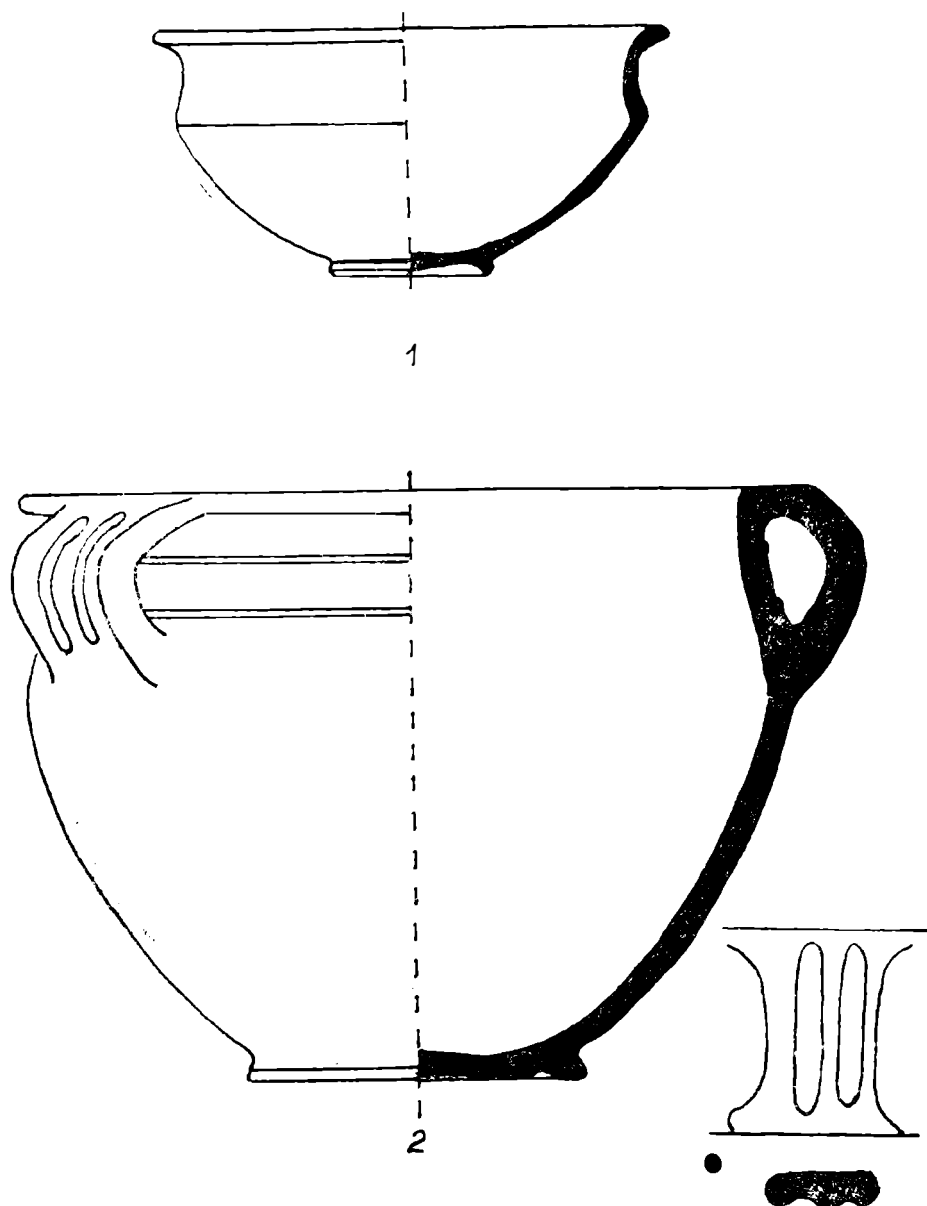


Fig. 11. Mormintul X de la Izvoare — Neamț. Recipiente ceramice. Scara 1 : 3.
 Fig. 11. Sépulture no. X de Izvoare — Neamț. Récipients céramiques. 1/3 gr. nat.

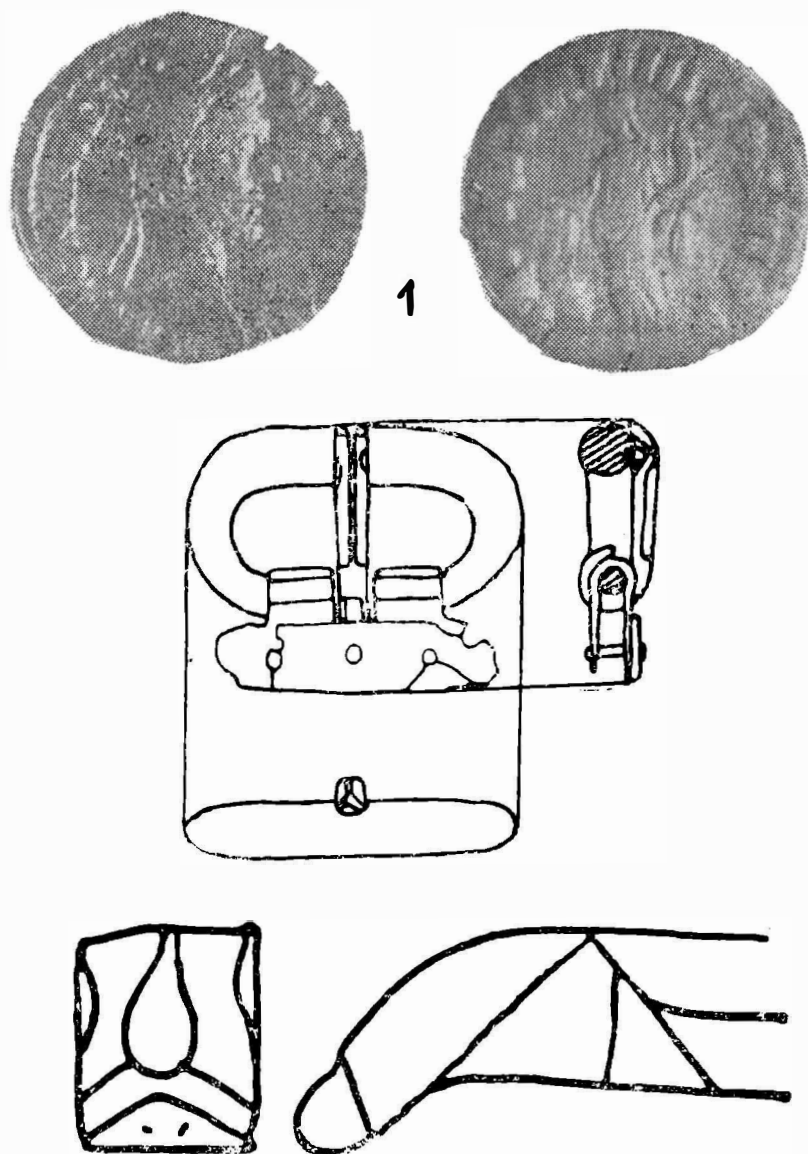


Fig. 12. Obiecte descoperite în perimetrul necropolei de tip Sintana de Mureș de la Izvoare — Neamț. 1. denar roman imperial de argint; 2. cataramă (scara 1:1); 3. detaliu al protomei zoomorfe.

Fig. 12. Objets découverts dans le périmètre de la nécropole de type Sintana de Mureș de Izvoare — Neamț. 1. denier romain impérial en argent; 2. boucle de ceinture (grandeur nat.); 3. détail de la protome zoomorphe de la boucle de ceinture.