

DOUĂ TOPOARE DIN EVUL MEDIU DESCOPERITE ÎN JUD. NEAMȚ

de MARIUS ALEXIANU și ȘTEFAN SCORȚANU

Publicarea unui studiu privind, în primul rând, clasificarea și ierarhizarea tipologică a topoarelor din evul mediu a relevat, între altele, necesitatea intensificării intrării în circuit științific a acestor artefacte, multe descoperiri rămânând inedite¹. În cele ce urmează ne propunem să publicăm două topoare, în continuarea altora din județul Neamț², dintre care unul descoperit în urma unor cercetări arheologice de suprafață, iar celălalt întâmplător.

Toporul de la Dulcești (Fig. 1 : 3/1) a fost descoperit cu prilejul cercetărilor de suprafață din satul Dulcești, com. Dulcești, din primăvara anului 1987, întreprinse în perimetrul afectat de lucrările de redare și ameliorare pentru creșterea suprafeței agricole și arabile³. Locul respectiv este situat în stînga șoselei Piatra Neamț — Roman și în dreapta pîruiului Dulcești, la aproximativ 1 km de intrarea în sat. În împrejurimi nu s-au descoperit alte vestigii edificatoare pentru încadrarea cronologică și culturală a acestei piese.

Procedeele și etapele tehnologice de modelare a toporului de la Dulcești sînt, desigur, cele cunoscute⁴. Menționăm numai că gaura de fixare a cozii a fost realizată prin îndoirea unei extremități a barei de fier, în prealabil subțiată, în jurul unei bușe relativ cilindrice, sudarea la cald făcîndu-se, așa cum rezultă în urma observațiilor macroscopice, într-o parte, în zona gîtului, procedeu curent întrebuintat⁵.

Toporul se înscrie în seria celor cu corp îngust. Ceafa este rotunjită, cu două aripioare în prelungirea părții superioare a muchiei, destul de bine reliefate, executate pentru o mai bună priză la coadă. Una din

1 Ioan-Emil Emandi, *Cercetări privind uneltele de tăiat de pe teritoriul României, în perioada secolelor IX—XVII*, în *Studii și comunicări de istorie a civilizației populare din România*, vol. II, Muzeul Brukenthal, Sibiu, 1981, p. 19—65.

2 Gheorghe Dumitroaia, *Două topoare de luptă din feudalismul timpuriu descoperite pe teritoriul județului Neamț*, în *MemAntiq*, IX—XI (1977—1979), 1985, p. 527—532.

3 Cercetări efectuate de Marius Alexianu, Ștefan Sorțanu și Vasile Ursachi, în cadrul contractului de salvare arheologică nr. 3/1986, încheiat între Complexul Muzeal Județean Neamț și I.E.E.L.I.F. Neamț.

4 Ioan-Emil Emandi, *op. cit.*, p. 26.

5 *Ibidem*.

aripioare a fost știrbită din vechime. În zona centrală, ceafa este, pe ambele laturi, puțin lătită. Gaura de fixare a cozii este cvasi-rotunjită în secțiune. Trecerea de la ceafă la lamă se face lin, printr-un gît slab individualizat. Lama este ușor arcuită pe latura internă, iar tăișul, puțin mai lat față de corpul lamei, a fost executat simetric, pe ambele fețe ale acesteia, fiind în plan ușor curbat. Lungimea totală a piesei este de 189 mm, iar greutatea de 670 g.

Funcționalitatea acestui tip de topoare, s-a arătat, este dublă : „în primul rînd armă și, în al doilea rînd, unealtă de tăiat”⁶.

Toporul de la Dulcești nu își găsește analogii perfecte în materialele publicate din spațiul est-carpatic, cel mai apropiat exemplar fiind cel descoperit la Arbore⁷. Considerăm că el reprezintă o verigă intermediară între tipul I (cu corpul îngust și aripioare laterale în dreptul găurii de fixare) și tipul VI, subtipul II (securi cu aripioare laterale la muchie), după clasificarea lui Ioan-Emil Emandi⁸. Potrivit clasificării lui A. Ruttkay, toporul de la Dulcești reprezintă trecerea de la tipul II C la III A⁹. Topoarele aparținînd tipurilor menționate au fost datate cu precădere în intervalul secolelor IX—XII¹⁰. R. Müller consideră că exemplarele de acest tip, care depășesc lungimea de 150 mm, se încadrează în secolele X—XI¹¹. Pornind de la toate aceste precizări, considerăm că toporul de la Dulcești poate fi datat în limitele secolelor X—XI.

Toporul de la Săvinești (Fig. 2 1 ; 3/2) a fost descoperit întîmplător în grădina locuitorului Cornel Cojocaru din această comună suburbană a municipiului Piatra Neamț. Din păcate, descoperitorul a vrut să-l transforme într-o unealtă mai robustă, adăugîndu-i puncte de sudură, fără a-i aduce, însă, modificări esențiale. Studiarea piesei, deși îngreunată, a fost totuși posibilă.

Toporul este lucrat dintr-o bucată de fier modelată prin forjare, folosindu-se același procedeu ca la toporul de la Dulcești.

Toporul face parte din seria celor cu corpul triunghiular, avînd lungimea totală de 125 mm, diametrul găurii pentru coadă de 30 mm și lățimea tăișului de 60 mm. Ceafa este cilindrică, cu partea de sus trasă ușor sub forma unor aripioare. Aripioara dinspre interior este mai lungă pentru a conferi o mai mare rezistență cozii. Gaura pentru coadă este rotundă în secțiune. Trecerea de la ceafă la lamă se face printr-un gît format prin îngustarea cefeii și a laturii interioare a lamei. Lama este dreaptă la exterior și puternic arcuită pe latura inte-

⁶ *Ibidem*, p. 31.

⁷ Dan Gh. Teodor, *Teritoriul est-carpatic în veacurile V—XI e.n.*, Edit. Junimea, Iași, 1978, fig. 30/5; Victor Spinei, *Moldova în secolele XI—XIV*, Edit. Științifică și Enciclopedică, București, 1982, p. 103, fig. 21/6.

⁸ Ioan-Emil Emandi, *op. cit.*, p. 29—30, fig. 1 și p. 35, fig. 6/2, 5.

⁹ Alexander Ruttkay, *Waffen und Reiterausrüstung des 9. bis zur ersten Hälfte des 14. Jahrhunderts in der Slowakei* (II), în *Slovenská Archeológia*, XXIV, Bratislava, 1974, p. 306—307, Abb. 42.

¹⁰ Ioan-Emil Emandi, *op. cit.*, p. 31.

¹¹ R. Müller, în *Acta Archeologica*, XXVII, 1975, Budapesta, p. 66.

rioară, formînd un călcîi care, împreună cu aripioara de la manșon, descrie o curbă parabolică. Tăișul este executat simetric pe ambele fețe.

Toporul putea fi utilizat în primul rînd ca armă de luptă, dar și ca unealtă în gospodărie, la lucrări mai ușoare. Este evident că greutatea mică, manșonul de la ceafă cu peretele subțire (4,5 mm) și coada subțire nu permiteau folosirea lui la tăiatul arborilor mari sau la despicat.

Toporul de la Săvinești se încadrează în tipul X (topoare cu corpul triunghiular), după clasificarea lui Ioan-Emil Emandi¹², datate în secolele XIII—XIV¹³. Descoperiri asemănătoare sînt cunoscute la Bîtea Doamnei — Piatra Neamț¹⁴ (jud. Neamț) și Păcuiul lui Soare¹⁵ (jud. Constanța).

Toporul acesta poate fi pus în legătură cu o altă descoperire făcută tot în satul Săvinești, într-o zonă apropiată, unde, cu ocazia săpării unui canal pentru o conductă de apă, s-au reperat mai multe morminte aparținînd unui cimitir medieval¹⁶. La unul din cranii s-a găsit o diademă formată din trei plăcuțe de aramă, slab aliată cu argint. Plăcuțele, din care una s-a mai păstrat întreagă, au forma dreptunghiulară și sînt lucrate dintr-o foiță metalică subțire în tehnica „au repousse” (Fig. 2/2 și 3/3).

Motivul ornamental este geometric. Marginea îndoită încadrează un chenar punctat în interiorul căruia, la colțuri, sînt dispuse patru volute îndreptate spre centrul ce constă dintr-un romb, cu o cruce la mijloc. Pe marginea rombului, de o parte și de alta, se află cîte trei triunghiuri. La fiecare colț al plăcuței se află cîte o gaură ce servea la prinderea pe o bandă textilă¹⁷ sau bonetă¹⁸. Plăcuțe de diademă, găsite tot în morminte, dar cu motive ornamentale diferite sau din alte metale, au fost găsite la Dărmănești — Piatra Neamț¹⁹, Doina—Girov²⁰, Izvoare — Dumbrava-Roșie²¹ (jud. Neamț), Trifești²², Hlincea²³ (jud.

12 Ioan-Emil Emandi, *op. cit.*, p. 40.

13 *Ibidem*.

14 Constantin Scorpan, *L'ensemble archéologique féodal de Bîtea Doamnei*, în *Dacia*, N.S., IX, 1965, p. 450, fig. 7/4.

15 Petre Diaconu, *Șantierul arheologic de la Păcuiul lui Soare*, în *Materiale*, VII, 1960, p. 650, fig. 8/5.

16 Informații oferite de Ion Vatamanu căruia îi mulțumim.

17 Victor Spinei și Rodica Popovici-Baltă, *Rezultate ale săpăturilor de la Huduș din anii 1970—1972*, în *Din trecutul județului Botoșani*, 1974, p. 124.

18 Radu Vulpe, *Izvoare. Săpăturile din anii 1936—1948*, Edit. Academiei R.P.R., București, 1957, p. 325.

19 Victor Spinei, *Cercetările arheologice de la Piatra Neamț — Dărmănești*, în *Danubius*, VI—VII, 1972—1973, p. 23, 25—26 și fig. 6.8.

20 Victor Spinei, Marius Alexianu, Viorel Butnaru, *Săpăturile din 1982—1983 de la Doina — Girov*, în *MemAntiq*, IX—XI (1977—1979), 1985, p. 235, fig. 14.17 și 15/1—8.

21 Radu Vulpe, *op. cit.*, p. 5, 325, 331, fig. 338 și 341/3—4.

22 Ion Ioniță, *Săpăturile de la Trifești*, în *Materiale*, VIII, 1962, p. 737, fig. 6.

23 Mircea Petrescu-Dîmbovița și colab., *Șantierul arheologic Hlincea — Iași*, în *SCIV*, IV, 1954, 1—2, p. 244, fig. 6.

Iași) și Hudum²⁴ (jud. Botoșani). Toate sînt datate în secolele XIII—XIV, fapt de natură să justifice apropierea cu toporul de la Săvinești.

Prezentarea acestor două topoare permite o nuanțare tipologică a repertoriului topoarelor de fier de pe teritoriul României, lărgind totodată aria descoperirilor²⁵.

DEUX HACHES DU MOYEN AGE DÉCOUVERTES DANS LE DÉP. DE NEAMȚ

Résumé

La hache en fer de Dulcești a été découverte à l'occasion des recherches de terrain. Elle représente un type de transition entre les types I et VI, selon la classification des haches du Moyen Âge de la Roumanie (voir la note no. 1). Elle est datée pendant les X-ème — XI-ème siècles.

La hache en fer de Săvinești a été découverte par hasard. Selon la même classification, elle s'encadre dans le type X, étant datée pendant les XIII-ème — XIV-ème siècles. La hache de Săvinești est mise en relation avec quelques petites plaques de diadème (XIII—XIV s.) découvertes dans la proximité du lieu de découverte de cette hache.

²⁴ Victor Spinei, Rodica Popovici-Baltă, *op. cit.*, p. 124, fig. 6/1—3.

²⁵ Pieseile au fost tratate de către Ecaterina Băbușanu și Melania Teodosiu. Desenele au fost executate de Violeta Dinu și fotografiile de Mircea Ciacăru, tot din cadrul Laboratorului de conservare-restaurare al Muzeului de istorie Piatra Neamț. Le adresăm mulțumirile noastre.

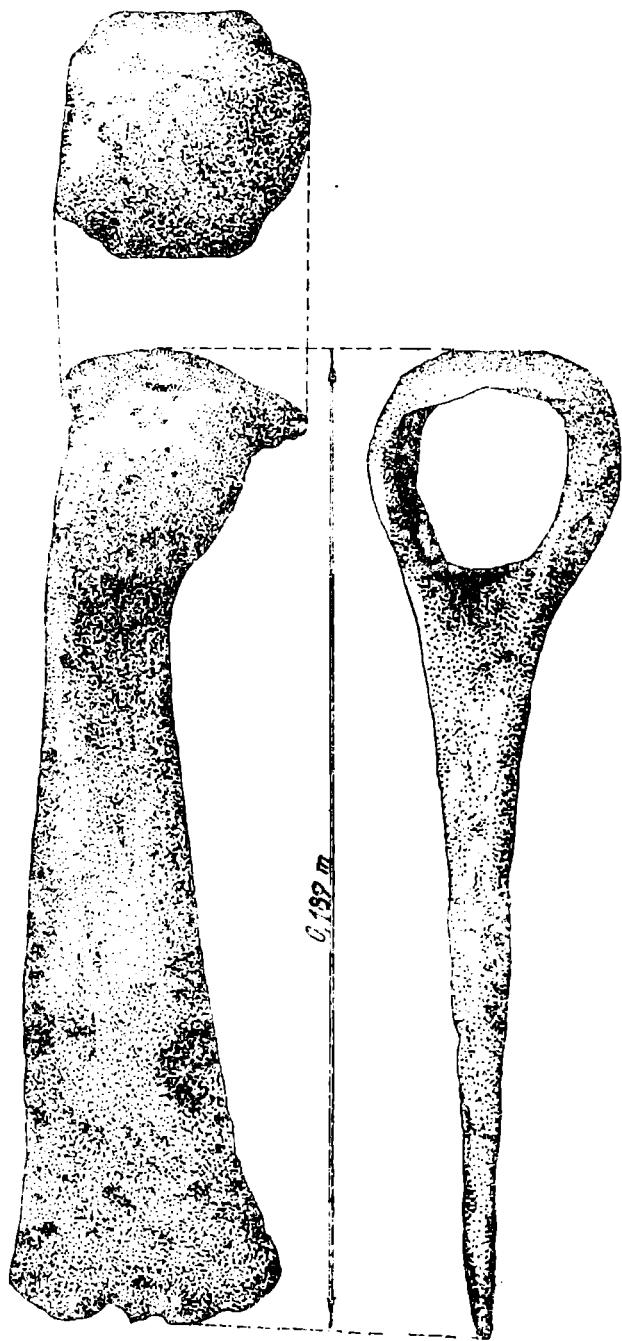


Fig. 1. Toporul de la Dulcești.
Fig. 1. La hache de Dulcești.

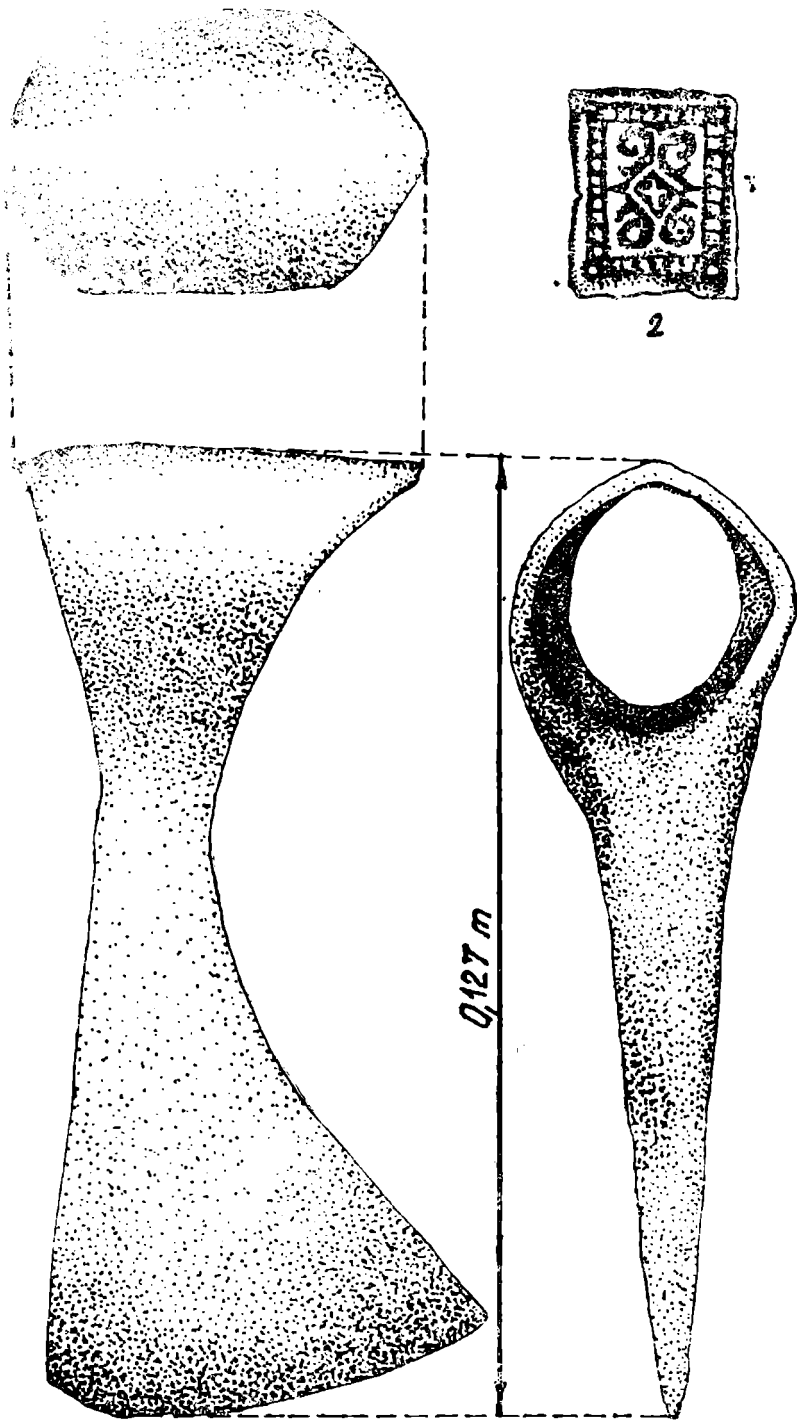


Fig. 2. 1. Toporul de la Săvinești ; 2. Plăcuța de diademă de la Săvinești (scara 1:1)
 Fig. 2. 1. La hache de Săvinești ; 2. Petite plaque de diademe de Săvinești (gr. 1:1)

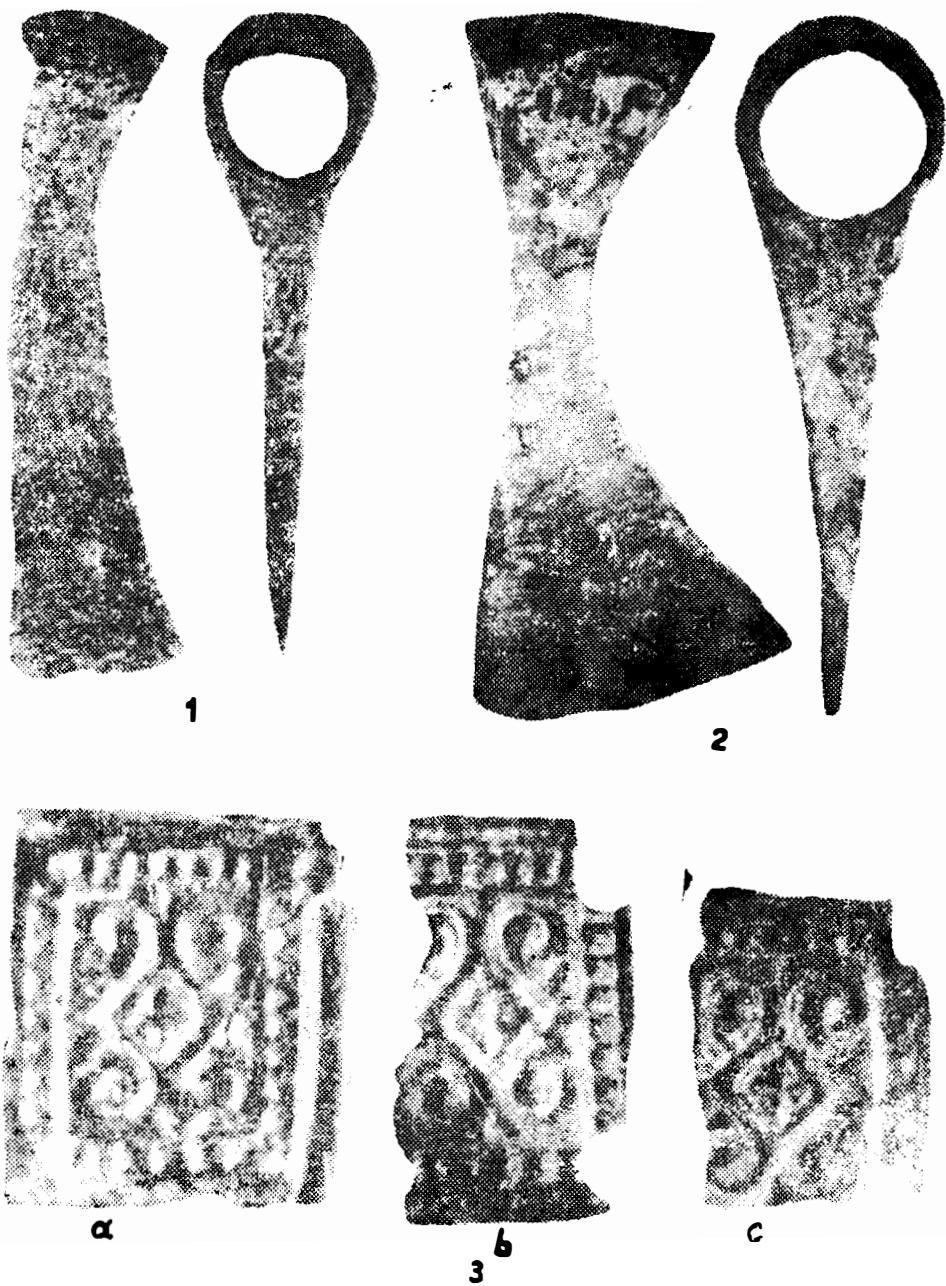


Fig. 3. 1. Toporul de la Dulcești ; 2. Toporul de la Săvinești ; 3. Plăcuțele de diademă de la Săvinești.

Fig. 3. 1. La hache de Dulcești ; 2. La hache de Săvinești ; 3. Petites plaques de diadème de Săvinești.