
ÎNCEPUTURILE MUZEULUI ARHEOLOGIC DIN PIATRA NEAMȚ

de Virgil Mihăilescu-Bîrliba

Lucrarea de față¹ are menirea să prezinte apariția și dezvoltarea uneia din cele mai prestigioase instituții de cultură din județul Neamț și, poate, chiar din țară – Muzeul Arheologic din Piatra Neamț –, pînă în deceniul al șaptelea al veacului nostru. Dar, dacă s-ar reduce la o simplă înșirare de fapte și date, articolul nostru nu ar avea decît o utilitate restrînsă, scopul lui fiind ca, în afară de consemnarea principalelor evenimente din viața acestui muzeu, să constituie, de asemenea, o bază teoretică pentru activitatea sa de perspectivă, deoarece considerăm că tradiția trebuie privită ca un element de continuitate cu activitatea din trecut și căreia îi revine importantul rol de a intermedia legătura dintre generații.

Începuturile muzeografiei pietrene. Cunoașterea trecutului neamului nostru a început să devină o preocupare statornică pentru cărturarii din Moldova, abia din secolele XVII-XVIII, cînd Miron Costin², apoi, Dimitrie Cantemir³ pun bazele istoriografiei noastre. În același timp, atît Miron Costin, cît și Dimitrie Cantemir, semnalează primele obiecte de natură arheologică (inscripții și mone-de) apărute la Tirighina-Barboși, lîngă Galați. Interesul pentru antichități era vădit încă din această vreme, chiar reglementările **Pravilei lui Vasile Lușu** (1646) țînînd să precizeze drepturile descoperitorului unei “comori”, care “... se cheamă aur, argint, *bani vechi de demult* (s.n.), stăpînul a cui a fost să nu să cunoască cine au fost”⁴.

Începuturile veacului al XIX-lea au adus o amplificare a activității colecționarilor⁵, fiind necesare noi reglementări (Codul lui Calimach din 1817)⁶. După pacea de la Adrianopole și atît în perioada premergătoare Revoluției de la 1848, cît și după, iau amploare colecțiile particulare și își fac apariția instituțiile spe-

(1) Comunicare susținută la Muzeul de istorie Piatra Neamț, 20-21 decembrie 1984.

(2) Miron Costin, **Opere**, ESPLA, București, 1958, p. 267.

(3) Dimitrie Cantemir, **Descrierea Moldovei**, ESPLA, București, 1956, p. 53.

(4) I. Țabrea, în **CNA**, XIV, 1939, 115-116, p. 162.

(5) E. Zaharia și B. Mitrea, în **RR**, X, 1971, 1, p. 101-102.

(6) I. Țabrea, loc. cit., p. 164.

cializate de stat (Muzeul de Istorie Naturală al "Societății de Medici și Naturaliști din Iași", în 1837, și Cabinetul de numismatică de pe lângă Academia Mihăileană¹). Tot în această vreme, Gh. Asachi² va fi primul om de cultură român care va încerca ca prin intermediul **Albinei românești** să țină o evidență științifică a descoperirilor din diferite regiuni ale Moldovei³. Paharnicul Gh. Seulescu⁴, D. A. Sturdza⁵ și M. Kogălniceanu⁶ i se vor alătura de asemenea, colecționând și studiind antichitățile. Mai semnalăm faptul că Mihail Sturdza din Miclăușeni (fostul județ Roman), încă din 1867, își susținea o teză de doctorat cu subiectul luat din domeniul numismatiei antice⁷.

O importanță deosebită pentru stimularea descoperirilor arheologice din județul Neamț, ca și din întreaga țară, l-a avut **Cestionarul** lui Alexandru Odobescu, care marchează pe harta județului 19 puncte de un oarecare interes istoric⁸. Este semnificativ că, din aceste 19 stațiuni, 5 vor fi confirmate de cercetările ulterioare, trei dintre ele ajungând la o notorietate binemeritată în cadrul istoriei noastre vechi (Frumușica-Bodești, Bîtca Doamnei-Piatra Neamț și Braniște-Nemțișor, com. Vînători).

După înființarea Academiei Române și întemeierea la Iași a Muzeului de Antichități (1916)⁹ și a Muzeului Municipiului¹⁰, cercetarea arheologică și activitatea muzeografică din Moldova vor căpăta un serios suport științific, inițiativele locale crescând în amploare.

Scurtul nostru excurs privitor la începuturile cercetărilor arheologice și ale muzeografiei moldovenești a urmărit să arate doar că, la Piatra Neamț, va fi posibilă întemeierea unui muzeu numai odată cu progresul general corespunzător – material și spiritual – înregistrat de societatea românească din acea vreme. În acest context, putem fixa abia în primul sfert al secolului XX începutul muzeografiei din județul Neamț, când profesorul Mihai Stamatini înființa "Muzeul Cozla".

Intellectual de prestigiu, cu o serioasă pregătire științifică (a fost șef de lucrări

- (1) M. Petrescu-Dîmbovița, în **Cronica**, VIII, 13 aprilie 1973, 15 (376), p. 14.
- (2) Idem, în **Danubius**, I, 1967, p. 5.
- (3) C. Moisil, în **BSNR**, XI, 1914, 22, p. 42-43; I. Andrieșescu, în **BSNR**, XVI, 1921, 37, p. 23; C. Moisil, în **BSNR**, XXV-XXVI, 1930-1931, 73-80, p. 12; O. Iliescu, în **Studii și cercetări de bibliologie**, SN, XII, 1973, p. 239-242.
- (4) C. Moisil, în **CNA**, XIII, 1938, 110-111, p. 62-63; M. Petrescu-Dîmbovița, op. cit., p. 5.
- (5) I. Andrieșescu, op. cit., p. 23.
- (6) R. Vulpe, **L'archéologie en Roumanie**, București, 1938, p. 75.
- (7) Arhivele Statului-Filiala Piatra Neamț, fond **Documente și scrisori ale moșiei Drăgești**.
- (8) Răspunsul învățătorilor din județul Neamț la **Chestionarul** lui Alexandru Odobescu, tom VI, Biblioteca Academiei R.S. România, Secția manuscrise.
- (9) M. Petrescu-Dîmbovița, op. cit., p. 9; idem, în **Cronica**, loc. cit., p. 14.
- (10) Ibidem.

la Facultatea de Științele Naturii a Universității din Iași), Mihai Stamatina a condus mult timp Liceul "Petru Rareș" din Piatra Neamț, atât înainte, cât și după primul război mondial. Fire energetică și minte luminată, el a intuit însemnătatea unui muzeu pentru realizarea unui învățământ apropiat de practică, de viață, de realitate, așa după cum reiese și din cuvintele apelului său din anul 1919, făcut în sensul înființării muzeului: "Vremurile ne chiamă pe trepte de cultură mai înaltă decât cele pe care au fost pînă acum. Pentru satisfacerea acestei chemări, e nevoie să apelăm la un număr mai mare de noi factori culturali și mai cu seamă e de absolută nevoie să trecem din lumea vorbelor și a iluziilor, în care am trăit pînă acum, la cea a faptelor reale. Între factorii de propășire culturală a unui popor, muzeele îndeplinesc un rol important"¹.

Din anul 1919, Mihai Stamatina a pornit la lucru și materialul adunat de la început "l-a ordonat în câteva săli ale liceului său"², năzuind "să adune tot ce-i mai caracteristic din complexul geografic, economic și istoric al județului Neamț"³. În curînd s-au adunat numeroase obiecte, ceea ce a făcut ca la 13 iunie 1920 muzeul să fie inaugurat oficial, sub numele de "Muzeul regional Cozla"⁴. Erau expuse plante, roci, animale împăiate, precum și numeroase vestigii antice și medievale, detașîndu-se, mai ales, descoperirile dacice de la stațiunea de pe dealul Cozla⁵, ceea ce explică în bună măsură și numele muzeului.

Avînd în primul rînd un rol didactic, "Muzeul regional Cozla" n-a îndeplinit și nici nu o putea face, cerințele unui adevărat muzeu, exponatele sale nefiind cunoscute decât elevilor și unui cerc restrîns de cadre didactice sau specialiști. Era necesară apariția unui muzeu care să fie accesibil, în primul rînd, tuturor cetățenilor orașului și județului, fără ca prin aceasta să se piardă ceva din caracterul său științific.

Totodată, nu putem trece peste această etapă a muzeografiei nemțene, fără a sublinia rolul de pionierat îndeplinit de muzeul întemeiat de către Mihai Stamatina pentru activitatea muzeografică din ținut, cât și faptul că ani de-a rîndul, în această instituție s-au putut aduna o serie de vestigii amenințate de distrugere,

Înființarea Muzeului Arheologic Regional Piatra Neamț. Un adevărat muzeu a apărut nu la mult timp după cel de la Liceul "Petru Rareș", îndeplinindu-se astfel o necesitate resimțită tot mai stringent pe plan local. Acesta a fost Muzeul Arheologic Regional Piatra Neamț.

Înființarea unui muzeu de arheologie la Piatra Neamț este de nedespărțit de activitatea lui Constantin Matasă, personalitate locală cu numeroase preocupări de ordin cultural. Animator al turismului din Județul Neamț, el a publicat în anul 1929 și primul ghid turistic al județului, "Călăuza județului Neamț". Concomi-

(1) V. Ghițescu, Mihai Stamatina – directorul, în ALPR, 1935-1936 (1937), p. 23.

(2) V. Ciurea, Profesorul M. Stamatina, în ALPR, 1935-1936 (1937), p. 18.

(3) Idem.

(4) V. Ghițescu, op. cit., p. 23.

(5) N. Gostar, Cetăți dacice din Moldova, Ed. Meridiane, București, 1969, p. 6.

tent, Constantin Matasă, în peregrinările sale, a descoperit și cercetat multe din așezările străvechi ale ținutului¹. Deoarece activitatea culturală din Piatra Neamț se desfășura sub egida "Casei Naționale", după ce—mai ales prin eforturile sale—aceasta a căpătat o clădire proprie (1929), C. Matasă a pornit la colectarea vestigiilor arheologice și inițierea unui muzeu pe lângă această instituție² (fig. 1).

După ce—în anul 1934—a fost hotărâtă de către Comitetul de conducere al "Casei Naționale" începerea de cercetări arheologice³, în anul 1935, sub conducerea prof. Radu Vulpe, au fost efectuate primele săpături arheologice sistematice la Calu-Piatra Șoimului⁴, materialul recoltat fiind expus în două vitrine, chiar din toamna aceluiași an⁵.

În anul 1936, campaniile de săpături arheologice au luat o amploare sporită, făcându-se cercetări la Izvoare-Piatra Neamț (prof. Radu Vulpe)⁶, Mătăhuia-Dobreni și Traian-Zănești (prof. Vladimir Dumitrescu)⁷, cheltuindu-se din fondurile "Casei Naționale" suma de 17. 278 lei pentru săpături și instalarea de noi vitrine⁸ (fig. I/2 și II/1, 2). Și în anii următori se capătă noi ajutoare financiare, cercetându-se tot mai multe stațiuni antice și, în consecință, crescând în mod corespunzător și numărul exponatelor. Astfel, în anul 1937, cu circa 200.000 lei⁹ s-au efectuat noi săpături la Mastacăn și Costișa¹⁰, iar în anul 1938, la Pometea-Tîrgu Neamț, Mătăhuia-Dobreni, Traian-Zănești, Izvoare-Piatra Neamț și Calu-Piatra Șoimului¹¹, la care se vor adăuga numeroase descoperiri de suprafață; în anul 1938, datorită acestei munci energice, numărul stațiilor cunoscute fiind

- (1) Vladimir Dumitrescu, în SCIV, 23, 1972, 1, p. 161.
- (2) C. Matasă, **Însemnări despre activitatea culturală a Casei Naționale din Piatra Neamț, pe anii 1928-1929** (mss.).
- (3) C. Matasă, **Importanța Muzeului Arheologic Regional din Piatra Neamț** (mss.); idem, **Muzeul Arheologic Regional P. Neamț—ghid** (mss.).
- (4) R. Vulpe, ALPR, 1935-1936 (1037), p. 50; C. Matasă, **Muzeul Arheologic Regional P. Neamț—ghid** (mss.).
- (5) R. Vulpe, **Cuvînt înainte**, în **Cronica de vizitatori a muzeului din anii 1938-1950** (mss.); C. Matasă, loc. cit.
- (6) R. Vulpe, **Descoperirile arheologice de la Izvoare (Neamț)**, în ALPR, 1935-1936 (1937), p. 50; C. Matasă, loc. cit.
- (7) R. Vulpe, op. cit., p. 53; C. Matasă, loc. cit.
- (8) **Raportul Consiliului de administrație al Casei Naționale din Piatra Neamț făcut în ședința Adunării generale din 28 III 1937** (mss.).
- (9) **Miniștrii V. Iamandi (Culte și Arte) și P. Andrei au donat, primul 30.000 lei, iar al doilea 10.000 lei** (Cf. C. Matasă, **Introducere**, ianuarie 1940, mss.); **Procesul-verbal din ședința Comitetului de direcție al Casei Naționale din 13 IX 1937** (mss.).
- (10) **Procesul-verbal din 1 XII 1937 a Comitetului Casei Naționale** (mss.).
- (11) VI. Dumitrescu, **Cronica Muzeelor și colecțiilor noastre. Muzeul arheologic regional din Piatra Neamț**, în **Cuvîntul**, 3 februarie 1938, f. 3; C. Matasă, **Muzeul Arheologic Regional P. Neamț—ghid** (mss.).

peste o sută.

Totuși, faptul că muzeul nu avea mijloace financiare sigure, precum și un personal salariat specializat, a fost sesizat de conducerea instituției care căuta, încă de pe atunci, ca tînărul muzeu să treacă în patrimoniul de stat¹.

Anii războiului au adus, în chip așteptat, o diminuare a activității muzeului², deși – cu toate greutățile – se vor continua săpăturile din renumita așezare cucuteniană Frumușica-Bodești. Dar, pe de-o parte lipsurile materiale din acele timpuri, pe de alta – micșorarea atenției acordată de către autorități, au făcut ca instituția să nu poată progresa prea mult. Abia odată cu trecerea muzeului în patrimoniul de stat, sub numele de Muzeul Arheologic regional Piatra Neamț (1947)³, dezvoltarea sa devine tot mai vizibilă pe toate planurile.

În același timp, trebuie să remarcăm că muzeul a început să-și îndeplinească și sarcinile sale culturale și sociale. Astfel, încă din 1938, se alocă fonduri speciale pentru materiale și instrumente de muzeu, pentru alcătuirea unei biblioteci de specialitate, precum și în scopul valorificării științifice a descoperirilor⁴. De asemenea, Constantin Matasă – acest inimos om de cultură – a intuit că muzeul trebuie să se adreseze oamenilor de rînd și să fie, în primul rînd, destinat acestora. În acest scop a organizat cicluri de conferințe privind descoperirile arheologice și activitatea muzeului, mai mult, atrăgînd pentru susținerea acestor conferințe specialiști de talie națională; inaugurarea unuia din aceste cursuri, de exemplu, s-a făcut de către prof. Vladimir Dumitrescu, cu prelegerea **Arta preistorică în România**⁵.

Înainte de a încheia acest capitol, socotim de cuviință să aducem și cîteva precizări referitoare la data de înființare a muzeului. Majoritatea autorilor care s-au ocupat de această problemă, printre care C. Matasă⁶, C. Scorpan⁷ și Șt. Cucoș⁸, socot anul 1934 ca data cînd a luat naștere Muzeul Arheologic din Piatra Neamț. Întrucît toți autorii îl urmează pe Constantin Matasă – de altfel, părerea

- (1) Prin procesul-verbal al Comitetului de conducere din 2 I 1941 (mss.), se hotărăște trecerea "Muzeului Regional al Moldovei de sub munte" la Muzeul Național de Antichități – București, fapt confirmat printr-un nou Proces-verbal din 21 Iunie 1943 (mss.).
- (2) Se pare că în timpul războiului, imobilul, inventarul și colecțiile n-au avut de suferit (Cf. Proces-verbal al Comitetului de conducere din 8 IV 1945) (mss.).
- (3) C. Matasă, Muzeul Arheologic Regional P. Neamț – ghid (mss.); idem, în MemAntiq, I, 1969, p. 401; C. Scorpan, Muzeul arheologic din Piatra Neamț, în ArhMold, IV, București, 1966, p. 361.
- (4) Procesul-verbal al Comitetului de conducere din 7 XI 1938 (mss.).
- (5) Procesul-verbal al Adunării generale din 10 IV 1938 (mss.).
- (6) C. Matasă, Muzeul arheologic regional P. Neamț – ghid (mss.); idem, în MemAntiq, I, 1969, p. 400.
- (7) C. Scorpan, loc. cit., p. 361.
- (8) Șt. Cucoș, Expoziția permanentă a Muzeului Arheologic Piatra Neamț, în MemAntiq, II, 1970, p. 559.

cea mai autorizată – iar acesta consideră anul *cînd s-a hotărît* întemeierea unui muzeu pe lângă “Casa Națională” din Piatra Neamț, ca dată de înființare a instituției, după opinia noastră nu credem că se poate susține că în anul 1934 a apărut Muzeul Arheologic din Piatra Neamț, deoarece la acea dată nu existau nici clădirea pentru muzeu, nici expoziție, nici săpături arheologice, adică, într-ur cuvînt, nici o activitate.

Întrucît din anul 1935 s-au întreprins cele dintîi săpături arheologice, materialele expoziționale acumulîndu-se treptat, abia în anul 1938 avem confirmarea oficială despre existența unor vitrine cu obiecte expuse, sălile muzeului fiind vizitate de școlari, cadre didactice și specialiști¹. De aceea, nu credem că greșim cînd propunem *anul 1938* ca dată reală de înființare a muzeului pietrean, abia din acest an existînd și registrul de evidență a vizitatorilor².

Dezvoltarea Muzeului Arheologic din Piatra Neamț (1947-1974). Odată cu trecerea în patrimoniul statului, activitatea muzeului pietrean a cunoscut o tot mai rapidă dezvoltare pe toate planurile. Dacă – în anul 1947, muzeul avea o clădire proprie de dinainte de război (fig. I/1), o sală de expoziție cu 14 vitrine de tip vechi (fig. II/1) și circa 5000 de piese – în exclusivitate – preistorice³, numai – pînă în anul 1953 – se va ajunge la 27 de vitrine cu materiale expoziționale, un depozit cu 2 dulapuri și circa 6683 piese, dintre care multe, acum, din stațiunile dacice sau feudale⁴.

Grija permanentă a autorităților locale sau centrale, a fost vizibilă – după cum am subliniat de la început – pe toate planurile. Vom începe, după cum este și firesc, cu personalul instituției. Înainte de război, personalul muzeului se reducea la un singur specialist, C. Matasă – director nesalariat și care era ajutat, uneori, de salariați temporari. Din anul 1947, directorul va deveni salariat de stat și i se vor adăuga un restaurator și un îngrijitor, ambii retribuiți.

Continua dezvoltare a instituției va impune o mărire a personalului, în anii 1955-1956, muzeul primind noi posturi importante: 2 muzeografi cu studii superioare, un contabil, un gestionar și un supraveghetor. Apariția, din anul 1960, a unui compartiment destinat științelor naturii⁵, iar – din anul 1964, a altuia pentru artă, precum și includerea în administrația muzeului și a caselor memoriale “Calistrat Hogaș” și “Mihail Sadoveanu”, ca și a expoziției etnografice de la Durău (1970), au făcut ca – în anul 1974, personalul instituției să atingă numărul de 22, dintre care 8 cu studii superioare. În același timp, titulatura muzeului a

(1) VI. Dumitrescu, loc. cit.

(2) *Condica de vizitatori a muzeului din anii 1938-1950* (mss.).

(3) C. Matasă, *Muzeul Arheologic Regional P. Neamț – ghid* (mss.).

(4) *Ibidem*.

(5) M. Ciobanu, *În viltor – un muzeu de științele naturii, în Flacăra, Piatra Neamț, 14 septembrie 1960, f. 2*. Din anul 1965, căpătînd o clădire proprie și autonomie administrativă, din acest compartiment va lua naștere Muzeul de Științele Naturii Piatra Neamț.

devenit mai cuprinzătoare, prin cuprinderea unor noi unități și în urma unor transformări administrative, devenind necesară schimbarea numelui său în Muzeul Județean de Istorie Piatra Neamț.

În afară de alocarea anuală a unor fonduri pentru dotare, gospodărie, săpături arheologice, achiziții și deplasări, atenția acordată de forurile conducătoare instituției s-a materializat în chipul cel mai concludent, prin cedarea unei noi clădiri pentru muzeu, în anul 1960 (fig. III/1)¹. Construcție solidă, plasată în imediata vecinătate a monumentelor istorice mușatine (biserica, turnul-clopotniță și ruinele curților domnești), noua clădire a muzeului avea 5 săli mari cu aproximativ 482 m² spațiu expozițional (fig. III/2), precum și circa 367 m² spațiu destinat laboratorului, bibliotecii, atelierului foto, depozitelor, magaziei, sălilor de lucru etc. Mai mult, din anul 1964, acestora li s-a adăugat și o clădire pentru Colecția de artă (100 m² spațiu expozițional) recent înființată. În acel moment, instituția avea un laborator, o bibliotecă de specialitate, un mic atelier de tâmplărie, un microbuz – destinat cercetărilor de teren etc.

În mod corespunzător, în toți acești ani, colecțiile muzeului au crescut continuu și aceasta, mai ales, datorită extinderii cercetărilor. Accentul a fost pus și în această perioadă pe săpăturile arheologice, căutându-se ca într-o măsură sporită să se răspundă necesităților sociale. Astfel, numai colecțiile de arheologie s-au mărit, între 1947-1974, până la circa 30.000 piese, dintre care 8.000 obiecte expoziționale. În acele ultime decenii, s-a acordat o atenție deosebită și cercetărilor – mult timp lăsate de-o parte – legate de civilizația dacică, de perioada de formare a poporului român, precum și de epoca feudală. Săpăturile arheologice de la Bîtca Doamnei-Piatra Neamț, Ghelăiești-sat și Nedeia, Cozla-Piatra Neamț, Calu-Piatra Șoimului, Braniște-Nemțisor, Lutărie și Dărmănești-Piatra Neamț, Brășăuți-Dumbrava Roșie, Curtea Domnească-Piatra Neamț ș.a., au adus contribuții însemnate la elucidarea diferitelor aspecte ale culturii materiale a înaintașilor noștri.

La cele de mai sus, urmărind atât popularizarea rezultatelor, cât și introducerea lor în circuitul științific, mai adăugăm că în acei ani s-a început și o intensă activitate editorială. Astfel încă din anul 1967, secția de istorie avea două pliante, la care, treptat, s-au mai alăturat două ilustrate color (1972), pliante pentru casele memoriale (1972, 1973) și, în sfârșit, o publicație proprie, intitulată *Memoria Antiquitatis. Acta Musei Petrodavensis* (I, 1969; II, 1970; III, 1971; IV-V, 1972-1973), precum și un supliment al acesteia, destinat unei serii de lucrări monografice (*Bibliotheca Memoriae Antiquitatis*, 1973)².

(1) C. Matasă, în *MemAntiq* I 1969, p. 403.

(2) Băci de seară privind activitatea muzeului din anii 1967-1974 (mss.).

THE BEGINNINGS OF THE ARCHAEOLOGICAL MUSEUM FROM PIATRA NEAMȚ

Summary

The paper deals with the setting up and the development of the Archaeological Museum from Piatra Neamț. After showing the preoccupation for the archaeological researches and for the collecting of the ancient vestiges in Moldavia, it presents the setting up the first museum in Piatra Neamț—“Cozla County Museum”, in 1920. It must be underlined the activity of profesor M. Stamatin, the headmaster of “Petru Rareș Secondary School” who initiated and organized this museum. We can speak about a real museum, only after the setting up of the “County Archaeological Museum from Piatra Neamț”. Though it is dated in 1934, the first archaeological researches are dated in 1935 when the first discoveries are exhibited in two show cases.

We think that beginning with the year 1938 the activity of the museum knows a certain development, that's we consider the museum was set up that year. The setting up and the organization of the museum is due to the intellectual patriot Constantin Matasă, the first director of the museum. In 1947 the museum of Piatra Neamț becomes a state museum, its development getting an ever growing extension.

Translated by Maria Mihăilescu-Bîrliba

Figure explanations

Fig. 1. The old building of the “National House” (Piatra Neamț), where was the museum for the first time.

Fig. 2. The exhibition hall of the old museum.

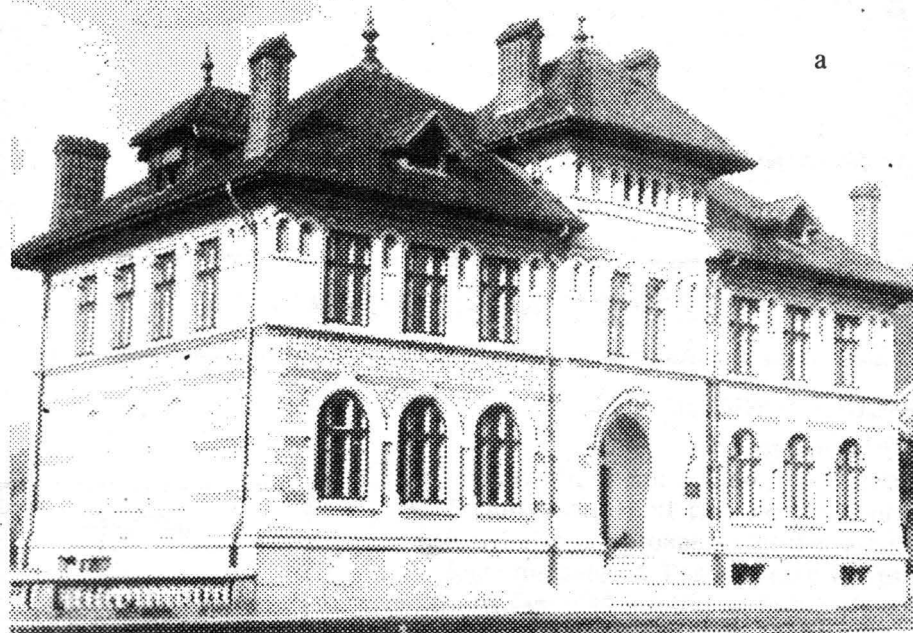
Fig. 3. 1— the building of the museum obtained in 1960; 2— show cases with archaeological objects.



Fig. 1 Prima clădire în care a funcționat Muzeul de istorie Piatra Neamț.



Fig. 2 Imagine din expoziția existentă la Casa Națională "Regina Maria".



a



b

Fig. 3 a) Sediul muzelui (1960-1978) din Piața Libertății nr. 1.
b) Imagine din expoziția de bază.

