
TEZAUROL DE MONEDE MEDIEVALE DESCOPERIT ÎN 1975 LA ROMAN¹

de Domnița Hordilă

In primăvara anului 1975, cu ocazia săpării unei gropi, locuitorul Dancău Ioan din Roman, strada Cuza Vodă nr. 26, a descoperit mai multe monede medievale, din care 8 au fost aduse la Muzeul de Istorie Roman, iar altele 9 au fost recuperate ulterior de către noi, de la diferite persoane care s-au aflat la locul descoperirii.

Controlul amănunțit al pământului scos din groapă a dat posibilitatea să se completeze tezaurul cu încă 75 de monede medievale, care, împreună cu cele 17 amintite, au intrat în patrimoniul muzeului.

Din cele 92 de monede care compun tezaurul, 90 sunt monede moldovenești, de aceeași valoare nominală, jumătăți de gros anepigrafe, una este un ban emis în Țara Românească în timpul lui Dan al II-lea, iar ultima piesă este un aspru turcesc de la Murad al II-lea. Monedele moldovenești sunt emise de cinci domnitori: Alexandru cel Bun, Iliș, Ștefan al II-lea, Petru al II-lea, Roman al II-lea².

Monedele lui Alexandru cel Bun au ponderea cea mai mare în cadrul tezaurului: ele sunt în număr de 50 și cuprind trei tipuri cu mai multe variante.

Un număr de 48 de monede din acestea aparțin tipului V și cuprind 7 variante.

Varianta a este reprezentată de 15 monede de aramă (nr. 1-15), care au pe avers capul de bour stilizat, cu coarnele lungi și puternic arcuite, ochii din globule plasați în afara conturului capului, cu urechile de formă romboidală, drepte sau crestate și care arc între coarne o stea cu cinci raze. În partea stângă a capului se află semiluna, iar în dreapta rozeta din cinci globule. Totul este înscris într-un cerc de perle sau șnur răsucit. Pe revers se află un scut despicat, care are în primul câmp trei fascii, iar în al doilea câmp șapte flori de crin. În câmpul din dreapta scutului se află plasată sigla **A**- monograma domnitorului.

-
- (1) Tezaurul de la Roman a făcut subiectul unei comunicări, susținută în cadrul colocviului "Contribuții numismatice la istoria României", din 17 iunie 1987, organizat de Muzeul Național de Istorie.
 - (2) La determinarea monedelor am folosit următoarele lucrări: G. Buzdugan, O. Luchian, C. Oprescu, **Monede și bancnote românești**, București, 1977 și Nuri Pere, **Osmanlılarda Madenî Parlala**, Istanbul. 1968.

Varianta b. inedită – exemplarul nr. 16 – este asemănătoare cu varianta a, numai că rozeta de pe avers este formată din patru globule.

Moneda cu nr. 17 din tezaur este o variantă inedită – varianta c – deoarece are pe avers lângă cornul stâng sigla Σ , iar reversul invers mobilat. Redarea inversă de pe revers se datorează gravării greșite din matriță.³

Varianta d cuprinde 7 monede (nr. 18-24). Ele au reversul variantei a, numai că aici capul de bour are globulă în frunte.

Varianta e are aversul și reversul ca al variantei a, numai că scutul de pe revers reprezintă o globulă centrală. Din această variantă fac parte trei exemplare (nr. 25-27).

Alte 14 monede (nr. 28-41), ce formează varianta f – inedită – au pe avers capul de bour cu globulă în frunte și pe revers scutul despicaț cu globulă centrală. Acest gen de scut se cunoștea până acum numai la monedele care aveau aversul ca al variantei a. O variantă necunoscută este și moneda nr. 42, care are pe avers capul de bour cu globula nu în frunte, ci sub stea și reversul ca al variantei b.

Toate monedele aparținând acestui tip sunt de aramă. Florile de crin de pe revers sunt redată sub formă de coroniță.

Acest tip monetar de la Alexandru cel Bun este datat de O. Iliescu în 1430⁴.

În acest tip au fost încadrate șase monede, cu mențiunea falsuri de epocă (nr. 43-48). Acest lucru s-a făcut avându-se în vedere reprezentarea de pe avers și a greutateii lor mult mai mari ca a jumătăților de gros: 1,09-1,90 g.

Tipului VI îi aparține o singură monedă de argint (nr. 49). Ea are pe avers capul de bour cu globulă în frunte, în stânga semiluna și în dreapta rozeta din cinci globule. Pe revers se află un scut despicaț timbrat cu o coroană, ce are în primul câmp trei fascii, iar în al doilea șapte flori de crin, redată sub forma unor crenguțe. Moneda este o variantă inedită, necunoscându-se până acum jumătăți de gros având pe avers capul de bour cu globulă în frunte, iar pe revers scutul cu globulă centrală.

Datorită faptului că urmașul lui Alexandru cel Bun, Iliș, a menținut pe primele monede ale sale scutul timbrat cu o coroană, acest tip este considerat ultima emisiune monetară a lui Alexandru cel Bun din 1430-1431⁵.



Tipul următor, aparținând aceluiași emitent, este reprezentat de o monedă de argint (nr. 50) având pe avers capul de bour cu globulă în frunte, însoțit de attributele sale – rozeta și semiluna. Pe revers se află o cruce cu brațele egale; în primul canton se află o stea cu cinci raze, în al doilea o coroană, în al treilea reprezentarea nu se observă, iar în cantonul al patrulea semiluna.

Acest tip este considerat o emisiune excepțională locală, probabil de la Cetatea Albă, bătută spre sfârșitul domniei lui Alexandru cel Bun, între 1415-1431⁶.


(3) O. Iliescu, **Despre legendele celor mai vechi monede moldovenești**, AIIA, III, 1966, p. 209-210.

(4) O. Iliescu, **Moneda în România**, București, 1970, p. 28.

(5) Ibidem; O. Iliescu și Gr. Foit, **Un tezaur de monede moldovenești din prima jumătate a secolului al XV-lea**, descoperit la Suceava, în **AM**, V, 1967, p. 162.

De la Iliș tezaurul conține o singură monedă de argint, ce are pe avers capul de bour cu steaua între coarne, cu rozeta în dreapta și semiluna în stânga. Pe revers se află scutul despicaț, cu patru fascii în primul câmp și cu șase flori de crin în al doilea. În dreapta se află sigla  iar în stânga o cheie. Moneda nr. 51, prin numărul de fascii și al florilor de crin este o variantă inedită ce aparține tipului premergător, care ne-ar putea trimite cu gândul la începutul domniei lui Iliș prin prezența siglei  de pe revers.

Următorul emitent este Ștefan al II-lea, prezent în tezaur cu 9 monede care fac parte din trei tipuri diferite.


Monedele cu nr. 52 și 53 aparțin tipului al II-lea ce se datează între 1433-1435⁷. Ele au pe avers stema Moldovei iar pe revers scutul despicaț cu trei fascii în primul câmp și cu șase flori în al doilea: în dreapta se află o cheie așezată drept sau răsturnat, iar în stânga sigla . Ele sunt o variantă inedită, deoarece până acum se cunosc jumătățile de gros cu șapte flori de crin⁸, iar cele cu șase flori de crin sunt groși⁹.

Tipul III are același avers: pe revers se află un scut despicaț timbrat cu o coroană plată, având într-un cartier trei fascii, iar în celălalt o aripă. Tezaurul de la Roman conține trei monede de bilon aparținând acestui tip (nr. 54-56). Acest tip este datat de Octavian Iliescu între 1435-1443¹⁰.

Tipul IV are aversul ca la celelalte două tipuri, iar reversul reprezentat de un scut despicaț, cu globulă centrală, timbrat cu o coroană plată, având în primul câmp trei fascii, iar în al doilea o cruce dublă. Acestui tip, datat între 1443-1445¹¹, i se încadrează patru monede de argint (nr. 57-60).

Cele 29 de monede care aparțin lui Petru al II-lea se încadrează în trei tipuri diferite.

Tipului I îi aparțin 7 monede (nr. 61-67). Ele au pe avers stema obișnuită a Moldovei, iar pe revers scutul despicaț, cu globulă centrală, timbrat cu o rozetă: în primul câmp se află trei fascii, iar în al doilea o cruce dublă.

Moneda cu nr. 67 ridică o problemă interesantă. Inițial ea a fost un gros, dar datorită unor necesități urgente de monedă măruntă, în împrejurări excepționale, a fost transferată în jumătate de gros¹². Având un lan foarte redus din legendă se mai observă doar pe avers: .

Tipul al doilea este reprezentat prin 7 monede, exemplarele cu nr. 68-74. Aversul este ca la tipul anterior. Pe revers se află un scut despicaț, cu globulă centrală, timbrat

(6) O. Iliescu, Moneda în România, p. 28.

(7) Ibidem, p. 30.

(8) C. Știrbu, Colecția de monede medievale românești "Dr. Rudolf Gssauer", în BSNR, LXXV-LXXVI / 1981-1982 /, București, 1983, p. 235.

(9) G. Buzdugan, O. Luchian, C. Opreșcu, op. cit., 70, nr. 516, 516 a, 516 b.

(10) O. Iliescu, op. cit., p. 31.

(11) Ibidem.

(12) O. Iliescu, Emisiuni monetare ale Moldovei în timpul domniei lui Ștefan cel Mare, în "Cultura moldovenească în timpul lui Ștefan cel Mare", București, 1964, p. 31.

cu coroană, având în primul câmp două flori de crin opuse, unite printr-un manșon, iar în al doilea trei fascii. Moneda nr. 70 având reversul invers mobilat este o variantă inedită. Exemplarele 71-73 prezintă batere dublă pe ambele fețe. Am încadrat în categoria jumătăților de groși și moneda 74, deși ea are o greutate de 1,28 g, considerând-o un fals de epocă.

Cel de-al treilea tip îl formează 11 exemplare (nr. 75-85) care au aversul ca mai sus, dar pe revers se află un scut despicaț cu trei fascii în primul câmp și cu o spadă cu vârful în jos în al doilea câmp. Deasupra scutului se află sigla K așezată drept sau răsturnată.

Toate emisiunile monetare ale domnitorului Petru al II-lea sunt datate între anii 1447-1449¹³.

De la urmașul lui Petru al II-lea, Roman al II-lea, tezaunul de care ne ocupăm conține o singură monedă (nr. 86).

Aversul are capul de bour însoțit de atributele sale. Pe revers se află scutul despicaț, cu globulă centrală, ce are în primul câmp trei fascii, iar în celălalt capul de bour. Prezența capului de bour atât pe avers cât și pe revers și înlăturarea florilor de crin, de influență angevină, este considerată ca o exprimare a drepturilor sale la tronul Moldovei¹⁴. Datorită acestui fapt, tipul acesta este datat în perioada 1447-1449, când el domnește singur¹⁵.

Patru monede (nr. 87-90) sunt imprimate numai pe avers – fiind o greșală de batere – și capătă aspect de monede bracteate.

Singura monedă aparținând Țării Românești este exemplarul cu nr. 91, care ridică o problemă interesantă. Este un ban emis de Dan al II-lea, urmașul lui Mircea cel Bătrân. Acest tip de monedă amintit documentar la 10 noiembrie 1424 de către Dan II¹⁶, în popor purta denumirea de *jiller* sau denar mic.

Moneda descoperită la Roman are pe avers înfățișat domnitorul, în poziție frontală, cu haină strânsă pe bust și plisată în partea de jos. În mâna dreaptă ține un scut terminat cu o floare de crin. Împrejur se află sigle ce nu se observă. Pe revers se află un scut timbrat cu o coroană plată, în mijlocul căruia se află o cruce cu brațele terminate drept. În dreapta scutului se află o floare de crin stilizată, iar sub ea sigla **A**. Acest exemplar se încadrează în tipul III de monedă emis de Dan al II-lea¹⁷; datorită combinațiilor de sigle este o variantă inedită. Până nu demult monedele emise de Dan al II-lea erau atribuite în mod greșit lui Nicolae Redwitz- ban de Severin¹⁸.

Moneda mărunță cu valoare de 1 ban din vremea lui Dan al II-lea a avut o

(13) O. Iliescu, *Moneda în România*, p. 31.

(14) C. Știrbu, p. 236.

(15) O. Iliescu, *Moneda în România*, p. 31.

(16) DRH, D, vol. 2, p. 227-230.

(17) Ana-Maria Velter, *Câteva probleme de numismatică românească – monede atribuite lui Nicolae Redwitz*, în CN, II, 1980, p. 103.

(18) G. Buzdugan, O. Luchian, C. Opreșcu, p. 29.

circulație restrânsă, ea fiind cunoscută îndeosebi în partea de vest a Țării Românești și în Transilvania. Se cunoștea în Moldova, până la descoperirea prezentului tezaur, doar un exemplar descoperit întâmplător în partea de nord a Moldovei¹⁹. Descoperirea acestei monede aduce în discuție problema ariei și a mijloacelor de pătrundere a banilor lui Dan al II-lea în Moldova.

Ultima monedă din tezaur reprezintă un aspru emis de Murad II în anul 834 al hegirci (1431), la Serress în Grecia de astăzi. Ea este tăiată pe margini, reducându-se astfel greutatea de la 1.15 la 0.50 g.

Deși în documentele din Moldova asprul este amintit mai târziu numai în Țara Românească, descoperirea de la Roman, ca și cele de la Succava²⁰ și Cârpiți-Iași²¹, vine să aducă noi date în legătură cu pătrunderea asprului turcesc în Moldova. Dacă în Țara Românească asprii sunt cunoscuți din descoperiri izolate, cei din Moldova sunt descoperiți în tezaur.

Cele două tezaure sus amintite, ca și cel de la Roman – ce conțin aspri din 1431 – vin să arate că asprul turcesc a circulat pe teritoriul Moldovei în vremea urmașilor lui Alexandru cel Bun, cum o dovedește componența acestora. În sec. XVI ei sunt folosiți curent pe piața acestui stat²², datorită comerțului cu Brașevul și Țara Românească, circulând alături de florinii ungurești.

Ultimele două monede descoperite în tezaurul de la Roman, dau posibilitatea să se întrevadă și pe calca descoperirilor arheologice legăturile economice ale Țării Românești – din timpul lui Dan al II-lea – și Turciei cu Moldova, legături cunoscute numai din documente.

Monedele descoperite la Roman se întind pe o perioadă relativ scurtă de ani, de la sfârșitul domniei lui Alexandru cel Bun, până în timpul domniei lui Roman al II-lea. Acumularea tezaurului s-a făcut aproximativ în 33 ani.

Repartiția monedelor pe țări, emitenți, tipuri și variante monetare este următoarea:

1. MOLDOVA

Alexandru cel Bun – 50 monede

Tipul V: varianta a – 15 exemplare

varianta b – 1 exemplar

varianta c – 1 exemplar

varianta d – 7 exemplare

varianta e – 3 exemplare

(19) Ibidem.

(20) C. Chirițescu, Sistemul bănesc al leului și precursorii lui, București, 1964, I, p. 93.

(21) O. Iliescu, D. Marin, Tezaurul monetar din secolul XV, de la Cârpiți, în SCSII, VIII, 2, 1957, p. 334.

(22) E. Neamțu, Gr. Foit, Tezaurul de la Păun, com. Mihălășeni (jud. Botoșani), în ArhMold, VII, 1972, p. 363; O. Iliescu, Un tezaur de aspri turcești de la începutul sec. XVI găsit la București, în SCN, III, 1960, p. 307, subsol 5.

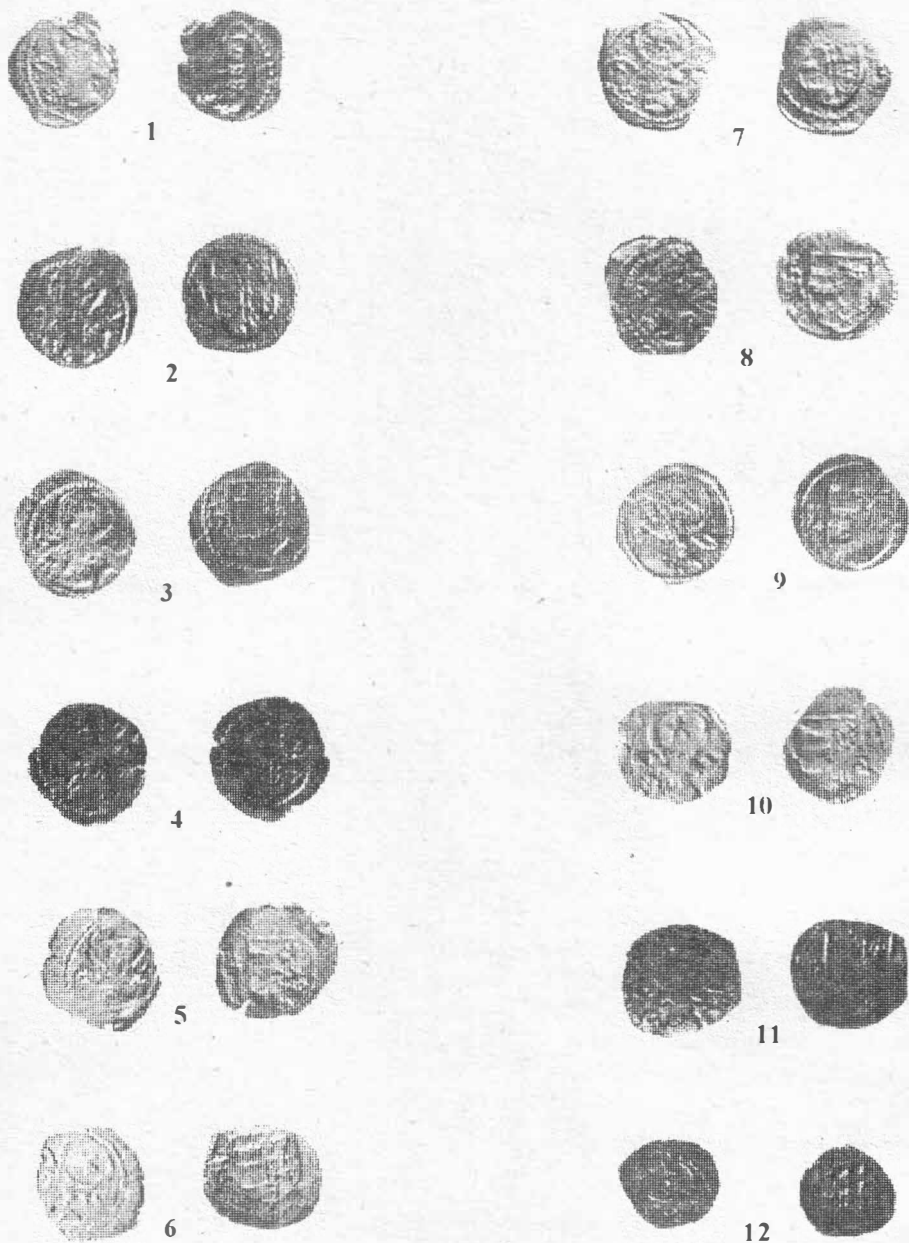


Fig. 1 Monede din tezaurul descoperit la Roman.

variante c – 3 exemplare
variante f – 15 exemplare
variante g – 1 exemplar
falsuri – 6 exemplare

Tipul IV – 1 exemplar

Emisiuni excepționale – 1 exemplar

Ilias – 1 monedă

Tipul premergător

Ștefan al II-lea – 9 monede

Tipul II – 2 exemplare

Tipul III – 3 exemplare

Tipul IV – 4 exemplare

Petru al II-lea – 25 monede

Tipul I – 7 exemplare

Tipul II – 7 exemplare

Tipul III – 11 exemplare

Roman al II-lea – 1 monedă

2. ȚARA ROMÂNEASCĂ

Dan al II-lea

Tipul III – 1 monedă

3. TURCIA

Murad al II-lea – 1 monedă

Îngroparea tezaurului – probabil într-o pungă din material perisabil – pe la mijlocul secolului al XV-lea poate fi pusă în legătură cu dese schimbări de domnie survenite în această perioadă, deci din cauza nesiguranței timpului.

Tezaurul a aparținut, se pare, unui negustor care avea nevoie de monedă măruntă în tranzacțiile comerciale diverse – fiind probabil parte din suma ce o posedă.

Considerăm că alături de alte descoperiri monetare de pe teritoriul Moldovei și a monedelor din diverse colecții, tezaurul descoperit la Roman își aduce contribuția atât la cunoașterea emisiunilor monetare moldovenești din prima parte a secolului al XV-lea, cât și la pătrunderea și circulația monedelor străine în Moldova în această perioadă.

CATALOGUL MONEDELOR

I. MOLDOVA

a) ALEXANDRU CEL BUN

1. Av. Cap de bour cu steaua între coarne, în dr. rozeta din cinci gloabule, în st. semiluna, c.ș.



13



19



14



20



15



21



16



22



17



23




18



24

Fig. 2 Monede din tezaurul descoperit la Roman.

Rv. Scut despiciat, în primul câmp trei fascii, în al doilea șapte flori de crin. În dreapta scutului sigla  c.ș.

AE; 13,5 mm; 0,40 g.

MBR, p. 62, nr. 418.

2. Av. și rv. ca mai sus.

AE; 15 mm; 0,52 g.

MBR, p. 62, nr. 418.

3. Av. și rv. ca mai sus.

AE; 15 mm; 0,95 g.

MBR, p. 62, nr. 418.

4. Av. și rv. ca mai sus.

AE; 15 mm; 0,42 g.

MBR, p. 62, nr. 418.

5. Av. și rv. ca mai sus.

AE; 15 mm; 0,40 g.

MBR, p. 62, nr. 418.

6. Av. și rv. ca mai sus.

AE; 15 mm; 0,57 g.

MBR, p. 62, nr. 418.

7. Av. și rv. ca mai sus.

AE; 15 mm; 0,54 g.

MBR, p. 62, nr. 418.

8. Av. ca mai sus.

Rv. ca mai sus, dar vizibile 5 flori.

AE; 15 mm; 0,70 g.

MBR, p. 62, nr. 418.

9. Av. ca mai sus, dar rozeta ștersă.

Rv. ca mai sus.

AE; 15 mm; 0,39 g.

MBR, p. 62, nr. 418.

10. Av. ca mai sus.

Rv. ca la nr. 1, dar vizibile 5 flori.

AE; 15 mm; 0,55 g.

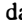
11. Av. ca mai sus.

Rv. ca la nr. 1, dar vizibile 4 flori.

AE; 15 mm; 0,77 g.

MBR, p. 62, nr. 418.

12. Av. ca mai sus.

Rv. ca la nr. 1, dar sigla  nu se observă.

AE; 13 mm; 0,38 g.

MBR, p. 62, nr. 418.

13. Av. ca mai sus.

Rv. ca mai sus, dar florile șterse.

AE; 15 mm; 0,78 g.

MBR, p. 62, nr. 418.



25



31



26



32



27



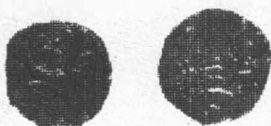
33



28



34



29



35



30



36

Fig. 3 Monede din tezaurul descoperit la Roman.

14. Av. ca la nr. 1, dar rozeta ștersă.
Rv. ca mai sus, dar florile șterse.
AE; 14 mm; 0,25 g.
MBR, p. 62, nr. 418.
15. Av. ca la nr. 1, dar rozeta ștersă, baterie dublă (?).
Rv. ca la nr. 1, dar vizibile 2 fascii și 2 flori.
AE; 15 mm; 0,47 g.
MBR, p. 62, nr. 418.
16. Av. ca la nr. 1, dar rozeta din 4 globule.
Rv. ca la nr. 1, dar vizibile 2 fascii și 2 flori.
AE; 14,5 mm; 0,47 g.
MBR, p. 62, nr. 418 var.
17. Av. ca la nr. 1, dar în partea stângă lângă corn sigla Γ.
Rv. ca la nr. 1, dar scutul invers mobilat – se observă 2 flori – sigla în stânga scutului.
AE; 15 mm; 0,67 g.
MBR, p. 62, nr. 418 var.
18. Av. ca la nr. 1, dar capul cu globulă în frunte.
Rv. ca la nr. 1.
AE; 15 mm; 0,73 g.
MBR, p. 63, nr. 435.
19. Av. și rv. ca mai sus.
AE; 14 mm; 0,75 g.
MBR, p. 63, nr. 435.
20. Av. și rv. ca mai sus.
AE; 15 mm; 0,63 g.
MBR, p. 63, nr. 435.
21. Av. și rv. ca mai sus, dar vizibile 4 flori.
AE; 15 mm; 0,75 g.
MBR, p. 63, nr. 435.
22. Av. și rv. ca mai sus, dar c.p.
AE; 15 mm; 0,63 g.
MBR, p. 63, nr. 435.
23. Av. și rv. ca la nr. 1.
AE; 15 mm; 0,88 g.
MBR, p. 63, nr. 435.
24. Av. și rv. ca mai sus.
AE; 15,5 mm; 0,67 g.
MBR, p. 63, nr. 435.
25. Av. ca la nr. 1.
Rv. ca la nr. 1, dar scutul cu globulă centrală.
AE; 15 mm; 0,52 g.
MBR, p. 63, nr. 441.
26. Av. și rv. ca mai sus.
AE; 15 mm; 0,40 g.
MBR, p. 63, nr. 441.



37



43



38



44



39



45



40



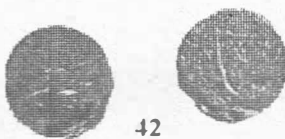
46



41



47



42



48

Fig. 4 Monede din tezaurul descoperit la Roman.

27. Av. și rv. ca mai sus, dar c.ș.
AE; 14 mm; 0,54 g.
MBR, p. 63, nr. 441.
28. Av. ca mai sus, dar capul de bour cu globulă în frunte și c.p. pătrate.
Rv. ca mai sus, dar c.p. pătrate.
AE; 14 mm; 0,68 g.
MBR, p. 63, nr. 441 var.
29. Av. și rv. ca mai sus, dar c.p.
AE; 15 mm; 0,87 g.
MBR, p. 63, nr. 441 var.
30. Av. și rv. ca mai sus.
AE; 14 mm; 0,70 g.
MBR, p. 63, nr. 441 var.
31. Av. și rv. ca mai sus.
AE; 14,5 mm; 0,75 g.
MBR, p. 63, nr. 441 var.
32. Av. și rv. ca mai sus, dar c.ș.
AE; 14 mm; 0,66 g.
MBR, p. 63, nr. 441 var.
33. Av. și rv. ca mai sus.
AE; 15 mm; 0,77 g.
MBR, p. 63, nr. 441 var.
34. Av. și rv. ca mai sus.
AE; 15,5 mm; 0,70 g.
MBR, p. 63, nr. 441 var.
35. Av. și rv. ca mai sus, dar c.p.
AE; 14 mm; 0,52 g.
MBR, p. 63, nr. 441 var.
36. Av. și rv. ca mai sus.
AE; 14 mm; 0,54 g.
MBR, p. 63, nr. 441 var.
37. Av. și rv. ca mai sus.
AE; 15 mm; 0,60 g.
MBR, p. 63, nr. 441 var.
38. Av. și rv. ca mai sus, dar c.ș.
AE; 15 mm; 0,69 g.
MBR, p. 63, nr. 441 var.
39. Av. și rv. ca mai sus, dar pe rv. c.p.
AE; 15 mm; 0,60 g.
MBR, p. 63, nr. 441 var.
40. Av. și rv. ca mai sus, dar c.p., iar fasciile și sigla șterse.
AE; 15 mm; 0,83 g.
MBR, p. 63, nr. 441 var.
41. Av. și rv. ca la nr. 39, dar vizibile 5 flori.
AE; 14,5 mm; 0,53 g.

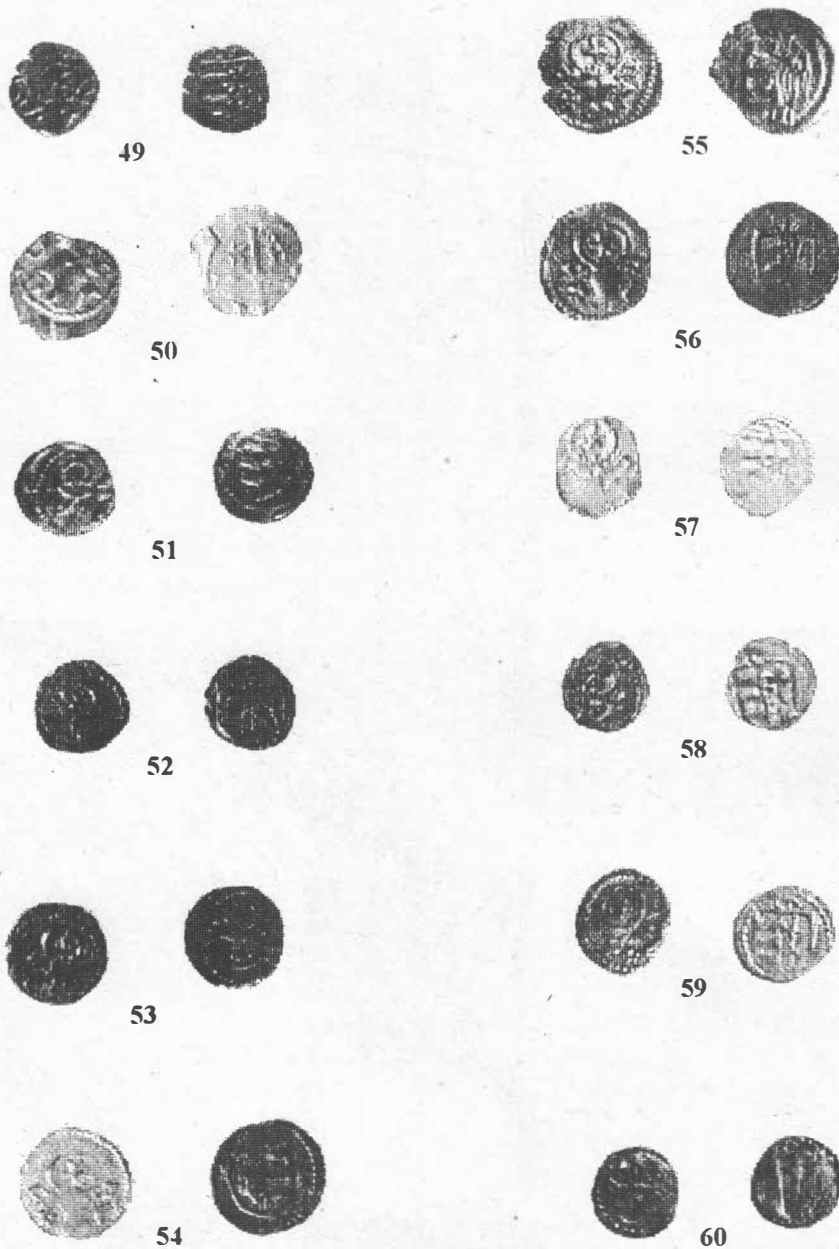


Fig. 5 Monede din tezaurul descoperit la Roman.

MBR, p. 63, nr. 441 var.

42. Av. și rv. ca mai sus, numai că pe avers globula este sub stea, rv. este invers mobilat și vizibile 3 flori.

AE; 15 mm; 0,71 g.

MBR, p. 63, nr. 441 var.

43. Av. și rv. ca la nr. 25, numai că pe revers sunt 8 flori de crin și sigla răsturnată.

AE; 15,5 mm; 0,72 g.

MBR, p. 63, nr. 441 var.

44. Av. și rv. ca la nr. 1, c.ș.

AE; 14 mm; 1,09 g.

MBR, p. 63, nr. 418.

45. Av. și rv. ca la nr. 18.

AE; 15 mm; 1,30 g.

MBR, p. 63, nr. 435.

46. Av. și rv. ca la nr. 27.

AE; 15 mm; 1,10 g.

MBR, p. 63, nr. 441.

47. Av. și rv. ca mai sus.

AE; 16 mm; 1,60 g.

MBR, p. 63, nr. 441.

48. Av. și rv. ca mai sus.

AE; 14,5 mm; 1,90 g.

MBR, p. 63, nr. 441.

49. Av. ca la nr. 18.

Rv. Scut despicat, cu globulă centrală, timbrat cu o coroană, trei fascii în primul câmp, 7 flori în al doilea.

AR; 11,5 mm; 0,27 g.

MBR, p. 65, nr. 470; var.

50. Av. ca mai sus.

Rv. Cruce cu brațele egale, în cantoane: I stea, II coroană, III (?), IV semiluna.

AE; 14 mm; 0,64 g.

MBR, p. 65, nr. 490 b.

b) ILIAȘ

51. Av. ca la nr. 1.

Rv. Scut despicat, în primul câmp 4 fascii, în al doilea 6 flori, în dreapta sigla, în stânga o cheie răsturnată.

AR; 13 mm; 0,50 g.

Inedită.

c) ȘTEFAN AL II-LEA

52. Av. ca la nr. 1.

Rv. Scut despicat, în primul câmp 3 fascii, în al doilea 6 flori de crin; în dreapta scutului o cheie, în stânga sigla.

Bi; 13 mm; 0,30 g.



61



67



62



68



63



69



64



70



65



71



66



72



Fig. 6 Monede din tezaurul descoperit la Roman.

Inedită.

53. Av. ca mai sus.

Rv. ca mai sus, dar cheia răsturnată.

Bi; 13 mm; 0,30 g.

Inedită.

54. Av. ca mai sus.

Rv. Scut timbrat cu o coroană plată, în primul cartier o aripă, în al doilea trei fascii.

Bi; 15 mm; 0,98 g.

MBR, p. 71, nr. 522.

55. Av. și rv. ca mai sus.

Bi; 16 mm; 0,57 g.

MBR, p. 71, nr. 522.

56. Av. și rv. ca mai sus, dar reversul invers mobilat.

Bi; 15 mm; 0,57 g.

MBR, p. 70, nr. 521.

57. Av. ca mai sus.

Rv. Scut timbrat cu o coroană plată, în primul câmp 3 fascii iar în al doilea o cruce dublă, globulă centrală.

AR; 13,5 mm; 0,50 g.

Inedită.

58. Av. și rv. ca mai sus.

AR; 12 mm; 0,18 g.

Inedită.

59. Av. și rv. ca mai sus.

AR; 13 mm; 0,63 g.

Inedită.

60. Av. și rv. ca mai sus, dar pe rv. 2 c.p.

AR; 12 mm; 0,80 g.

Inedită.

d) PETRU AL II-LEA

61. Av. ca mai sus.

Rv. Scut despicat, cu globulă centrală, timbrat cu o rozetă, în primul câmp 3 fascii, în al doilea o cruce dublă, c.p.

Bi; 14 mm; 0,64 g.

MBR, p. 72, nr. 540.

62. Av. și rv. ca mai sus.

Bi; 13,5 mm; 0,55 g.

MBR, p. 72, nr. 540.

63. Av. și rv. ca mai sus.

Bi; 14 mm; 0,52 g.

MBR, p. 72, nr. 540.

64. Av. ca mai sus, dar invers mobilat.

Rv. ca mai sus.

Bi; 14 mm; 0,47 g.



73



79



74



80



75



81



76



82



77



83



78



84



Fig. 7 Monede din tezaurul descoperit la Roman.

MBR, p. 72, nr. 540.

65. Av. și rv. ca mai sus.
Bi; 14,5 mm; 0,51 g.
MBR, p. 72, nr. 541.

66. Av. și rv. ca mai sus.
Bi; 14 mm; 0,64 g.
MBR, p. 72, nr. 541.

67. Av. și rv. ca mai sus, dar pe avers vB.
Bi; 14 mm; 0,41 g.
Inedită.

68. Av. ca la nr. 1 dar c.p.
Rv. Scut despicat îmbrat cu o coroană, globulă centrală, în primul câmp 2 flori de crin opuse unite printr-un manșon, c.p.
AE; 14 mm; 0,75 g.
MBR, p. 72, nr. 545.

69. Av. și rv. ca mai sus.
AE; 14 mm; 0,63 g.
MBR, p. 72, nr. 545.

70. Av. ca mai sus, dar invers mobilat.
Rv. ca mai sus.
Bi; 13,5 mm; 0,40 g.
MBR, p. 72, nr. 545 var.

71. Av. și rv. ca mai sus, dar batere dublă.
Bi; 13,5 mm; 0,60 g.
MBR, p. 72, nr. 545 var.

72. Av. și rv. ca mai sus.
Bi; 14 mm; 0,41 g.
MBR, p. 72, nr. 545 var.

73. Av. și rv. ca mai sus.
AE; 14 mm; 0,32 g.
MBR, p. 72, nr. 545 var.

74. Av. și rv. ca la nr. 68.
Bi; 13 mm; 1,20 g.
MBR, p. 72, nr. 545.

75. Av. ca la nr. 1.
Rv. Scut despicat, în primul câmp 3 fascii, în al doilea o spadă cu mâner bombat și vârful în jos. Deasupra scutului sigla K.
Ar; 13 mm; 0,36 g.
MBR, p. 73, nr. 550 var.

76. Av. și rv. ca mai sus.
Bi; 13,5 mm; 0,41 g.
MBR, p. 73, nr. 550 a var.

77. Av. și rv. ca mai sus.
Ar; 13,5 mm; 0,40 g.
MBR, p. 73, nr. 550 a var.

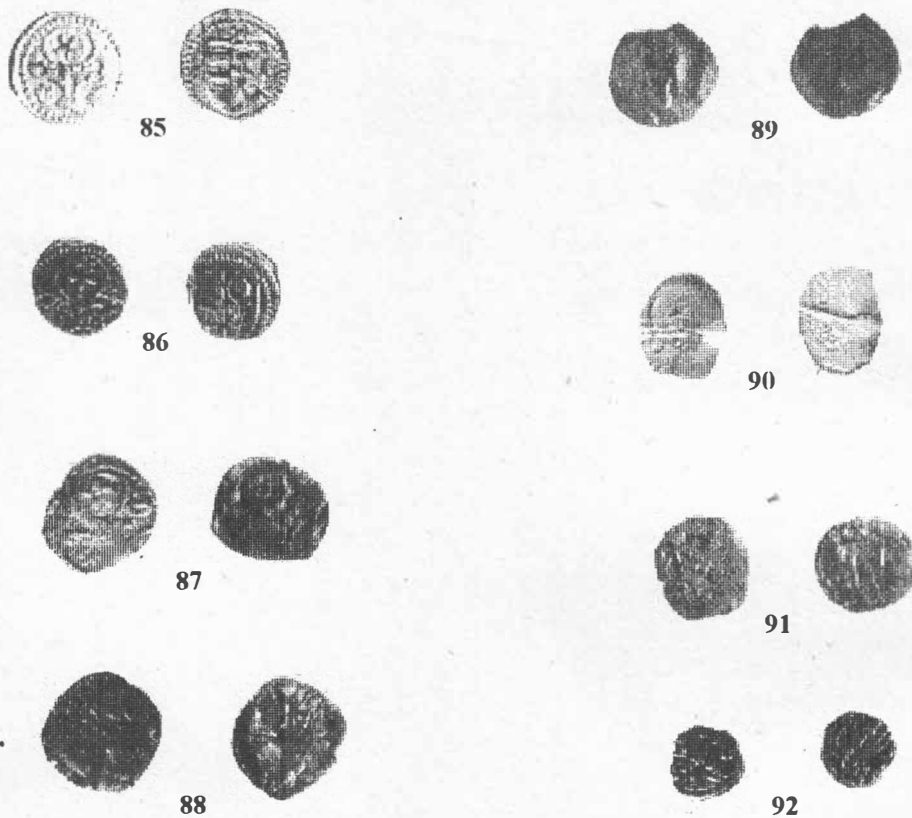


Fig. 8 Monede din tezaurul descoperit la Roman.

78. Av. și rv. ca mai sus.
Ar, 13,5 mm; 0,41 g.
MBR, p. 73, nr. 550 a var.
79. Av. și rv. ca mai sus.
Ar, 14 mm; 0,33 g.
MBR, p. 73, nr. 550 a var.
80. Av. și rv. ca mai sus.
Ar, 14 mm; 0,50 g.
MBR, p. 73, nr. 550 a var.
81. Av. și rv. ca mai sus.
Bi, 13 mm; 0,45 g.
MBR, p. 73, nr. 550 a var.
82. Av. și rv. ca mai sus.
Ar, 13 mm; 0,33 g.
MBR, p. 73, nr. 550 a var.
83. Av. și rv. ca mai sus.
Ar, 15,5 mm; 0,63 g.
MBR, p. 73, nr. 550 a var.
84. Av. și rv. ca mai sus.
Ar, 14,5 mm; 0,35 g.
MBR, p. 73, nr. 550 a var.
85. Av. și rv. ca mai sus.
Ar, 14 mm; 0,77 g.
MBR, p. 73, nr. 550 a var.

c) ROMAN AL II-LEA

86. Av. ca la nr. 1, dar c.p.
Rv. Scut despicat, cu globulă centrală, în primul câmp 3 fascii, în al doilea cap de bour, c.p.
AE, 12 mm; 0,35 g.
MBR, p. 74, nr. 564 var.

f) MONEDE NEDETERMINATE

87. Av. Cap de bour cu stea între coarne, în dreapta rozeta, în stânga semiluna.
Moneda este imprimată numai pe avers.
AE, 14 mm; 0,51 g.
88. Av. și rv. ca mai sus.
AE, 15 mm; 0,69 g.
89. Av. și rv. ca mai sus.
AE, 14 mm; 0,60 g.
90. Av. și rv. ca mai sus.
AE, 13,5 mm; 0,32 g.

II. ȚARA ROMÂNEASCĂ

DAN AL II-LEA

91. Av. Domnitorul în picioare în poziție frontală, cu haina strânsă pe bust și plisată în partea de jos. În mână dreaptă ține un scut terminat cu o floare de crin. Împrejur se află sigle care nu toate se observă bine.

Rv. Scut timbrat cu o coroană plată, în mijlocul căruia se află o cruce cu brațele egale. În dreapta o floare de crin.

Ban, Ar, 11,3 mm; 0,30 g.

Inedită.

III. TURCIA

MURAD II

Denar cu marginile tăiate.

AR; 9,5 mm; 0,50 g.

Nuri Pere, nr. 62.

MONNAIES DU TRÉSOR DE ROMAN

Résumé

Monsieur Dancău Ioan de Roman, a découvert en 1975, 17 monnaies qui à présent font partie du patrimoine du Musée d'Histoire de Roman.

Les recherches entreprises plus tard n'ont plus rien révélé, mais le contrôle de la terre du fosse a permis de compléter le trésor de 75 exemplaires.

Les 92 monnaies sont émises en Moldavie, Valachie et Turquie, 90 exemplaires sont des moitiés de groschen d'argent, bilon ou cuivre – émis en Moldavie d'Alexandru cel Bun (50 exemplaires), d'Iliș (1 exemplaire), de Ștefan II (9 exemplaires), Petru II (25 exemplaires), Roman II (1 exemplaire), 4 monnaies sont bractées.

La monnaie émise en Valachie est un dinar appartenant à l'époque de Dan II, et la monnaie turque est un aspre émis de Murad II.

Explication des figures

Fig. 1-8. Monnaies du trésor de Roman.