
CERCETĂRILE ARHEOLOGICE DE LA BORȘENI-NEAMȚ¹

de Ioan Mitrea,
Gheorghe Dumitroaia
și Elena Ciubotaru

Vatra satului Borșeni, comuna Războieni, județul Neamț, face parte dintr-o micro-regiune cu bogate vestigii arheologice². Prin cercetări de suprafață și recuperarea unor descoperiri întâmplătoare, în ultimele decenii, pe teritoriul comunei Războieni, din care face parte și satul Borșeni, au fost semnalate numeroase puncte de interes arheologic³. Vestigii arheologice importante au fost descoperite, în ultimii ani, pe terasa din stânga pârâului Valea Albă, într-o zonă situată la sud și sud-est de satul Borșeni (fig. 1/2). Punerea în evidență a acestor vestigii arheologice a fost prilejuită de recuperarea unor descoperiri întâmplătoare. Creșterea debitului pârâului Valea Albă, afluent de dreapta al râului Moldova, în unele perioade ale anilor 1991-1992, care a provocat eroziuni puternice în unele sectoare ale malului stâng al pârâului menționat, a dus la distrugerea unor morminte dintr-o necropolă din secolul al IV-lea d.H. Locul în care au fost distruse aceste morminte se află situat la sud-est de satul Borșeni, în punctul numit de localnici "Bulgărie"⁴. La o primă cercetare de teren, în

- (1) La cercetări a participat și Florin Luchian, student la Universitatea "1 Decembrie" din Alba-Iulia.
- (2) N. Zaharia, M. Petrescu-Dâmbovița și Em. Zaharia, *Așezări din Moldova de la paleolitic până în secolul al XVIII-lea*, Editura Academiei, București, 1970, p. 295, 363-364, 366; Ștefan Cucos, *Mărturii din "arhiva" milenară*, în monografia *Războieni – Valea Albă și împrejurimile*, 1977, p. 29-46.
- (3) Ștefan Cucos, *Contribuții la repertoriul arheologic al județului Neamț*, în *Memoria Antiquitatis*, XVIII, 1992, p. 44-46; Gheorghe Dumitroaia, *Materiale și cercetări arheologice din nord-estul județului Neamț*, în *Memoria Antiquitatis*, XVIII, 1992, p. 91-92.
- (4) Descoperirea a fost semnalată Muzeului de Istorie din Piatra-Neamț de către locuitorul Gheorghe Negură din Borșeni, a cărui gospodărie este situată pe panta de pe malul drept al pârâului Valea Albă, la câteva zeci de metri de locul în care au fost scoase la lumină zilei primele materiale arheologice. Tot acestui sătean, respectuos față de vestigiile trecutului, îi datorăm și recuperarea primelor trei vase dintr-un mormânt de înhumăție. Pentru toate îi mulțumim și pe această cale.

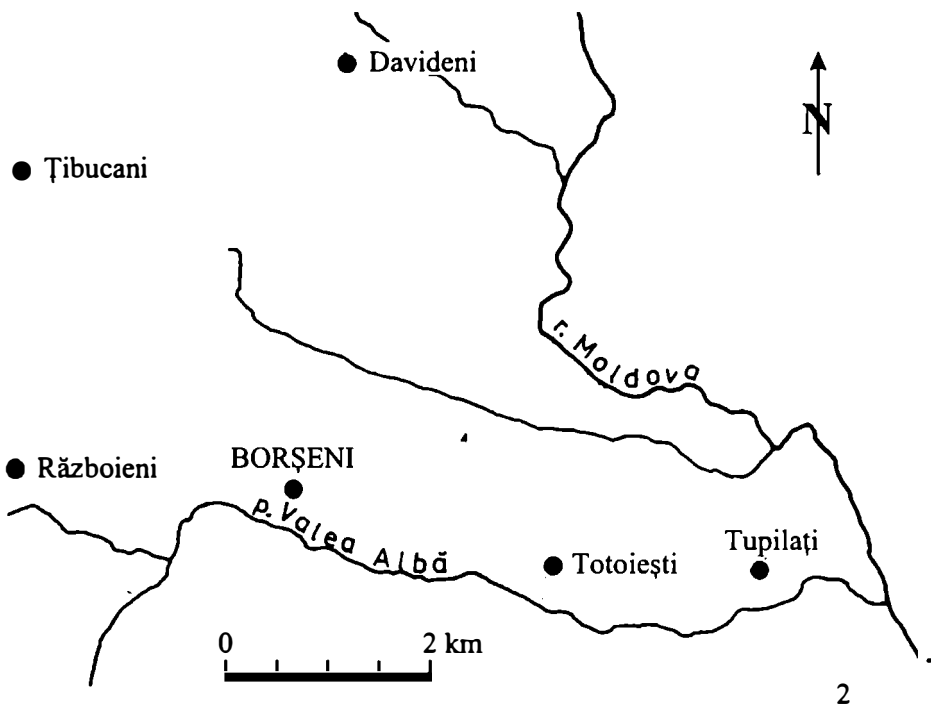
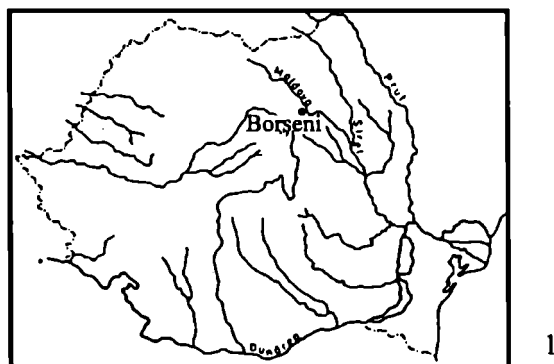


Fig. 1. Situația localității Borseni pe harta României (1) și micronegiunea în care se află această localitate (2).

septembrie 1991, a fost recuperat, probabil integral, inventarul unui mormânt de înhumatie din necropola de tip Sântana de Mureș⁵, mormânt care a fost notat M_I (fig. 9/1; fig. 10).

În vara anului 1992, cu prilejul unor noi cercetări de teren, în malul aceluiași pârau, în apropiere de M_I, a fost descoperit un nou mormânt de înhumatie, notat M_{II} (fig. 10). Cu acest prilej, pe o întinsă suprafață, de pe malul stâng al pârauului menționat, la nord-est de locul în care s-au descoperit cele două morminte, au fost semnalate fragmente ceramice care puneau în evidență urme de locuire din secolele II-III și IV d.H. Noile descoperiri, precum și pericolul distrugerii sitului arheologic cu ocazia unor noi viituri, au impus efectuarea unor săpături de salvare care s-au soldat cu rezultate remarcabile, confirmând, în primul rând, prezența unei necropole de tip Sântana de Mureș, din care s-au mai descoperit încă 14 morminte.

Cum prin cercetările de suprafață, pe o arie mai mare de la nord-est de necropola de tip Sântana de Mureș, au fost recoltate fragmente ceramice aparținând secolelor II-III și IV d.H., din dorința de a identifica așezarea corespunzătoare necropolei, tot în campania arheologică din 1992 s-a efectuat un sondaj de informare, prin săparea unei secțiuni situată la cca. 300 m nord-est de necropolă. Cu prilejul acestui mic sondaj au fost semnalate resturile unor complexe arheologice din secolele II-III (fig. 17/1; fig. 24/2) și din secolele VI-VII.

Având în vedere importanța siturilor arheologice semnalate la Borșeni, punctul "Bulgărie", începând din 1994 s-au efectuat cercetări arheologice sistematice în așezările din mileniul I d.H. Cu prilejul săpăturilor sistematice din anii 1994-1996, efectuate într-o zonă situată la nord-est de necropola de tip Sântana de Mureș (fig. 2) au fost descoperite complexe de locuire care pun în evidență o suită de așezări din mileniul I d.H., respectiv din secolele II-III, VI-VII și VIII-IX⁶.

În continuare, vom proceda la prezentarea cronologică a complexelor descoperite până acum la Borșeni, punctul "Bulgărie".

1. AȘEZAREA DIN SECOLELE II-III

Prin cercetările sistematice efectuate în anii 1994-1996, în punctul "Bulgărie", situat la sud-est de satul Borșeni, respectiv prin săparea a cinci secțiuni, a fost investigată o suprafață de cca. 2000 mp (fig. 2). Secțiunile, având orientarea sud-nord, fiecare cu o lungime de 100 m și o lățime de 1,50 m, au fost, de regulă, amplasate la o distanță de 2 m, pentru a surprinde, pe cât posibil, toate complexele de locuire din diversele epoci istorice.

(5) Gheorghe Dumitroaia, *op. cit.*, p. 92.

(6) Deși în suprafața cercetată până acum nu au fost identificate complexe arheologice care să pună în evidență o așezare din secolul al IV-lea, menționăm că în mai multe locuri de pe malul stâng al pârauului Valea Albă, nu departe de necropolă, au fost semnalate și fragmente ceramice din secolul al IV-lea. Continuarea săpăturilor sistematice, în anii viitori, va duce, cu siguranță, și la descoperirea așezării din secolul al IV-lea, deci a așezării corespunzătoare necropolei deja cercetată parțial.

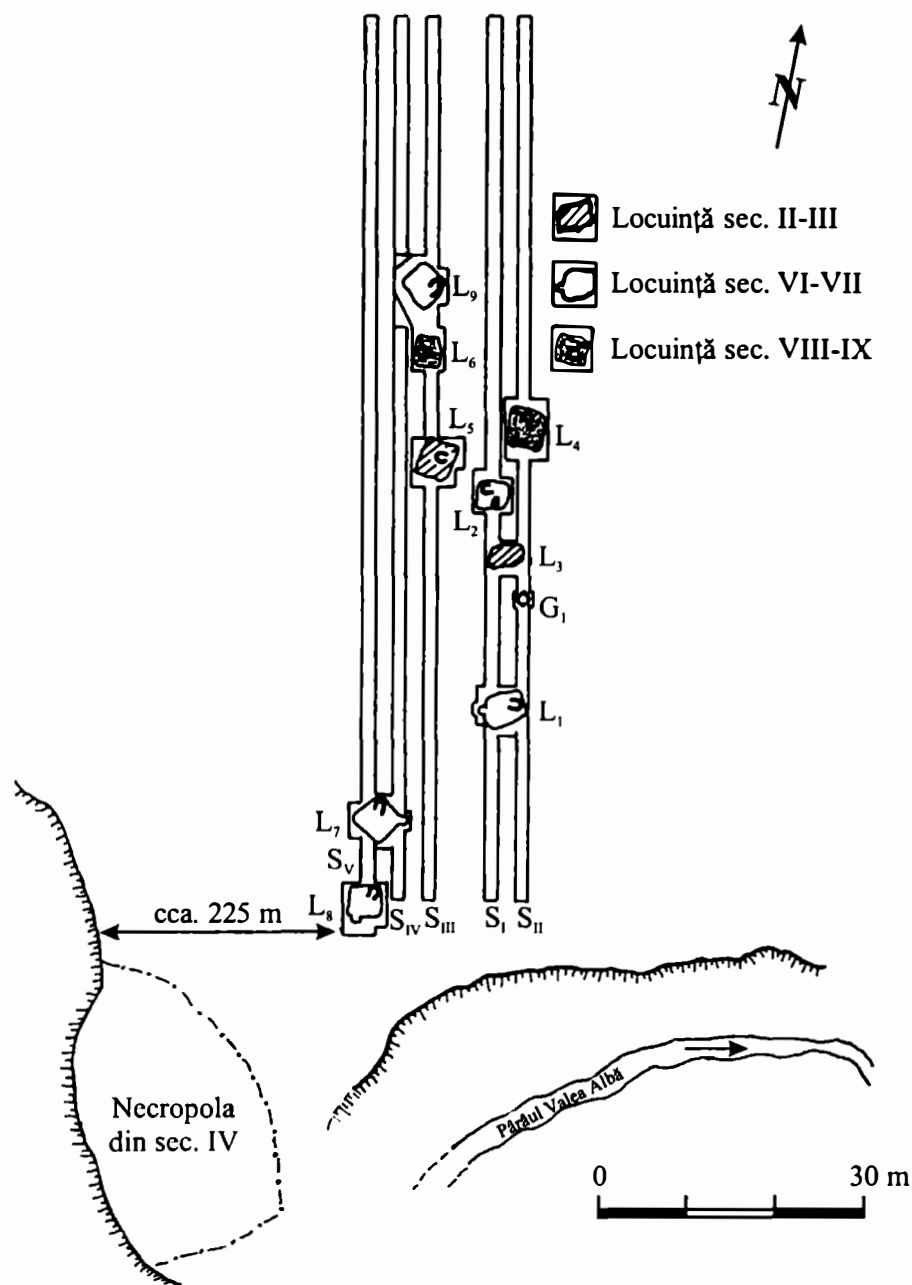


Fig. 2. Borșeni. Planul general al săpăturilor din anii 1994-1996.

În secțiunile săpate situația stratigrafică se prezintă astfel: 1. stratul vegetal de culoare cenușie, (humus actual și pământ întors de plug), având o grosime medie de 0,25-0,35 m, în care sporadic se găsesc fragmente ceramice antrenate de fierul plugului din stratul imediat următor; 2. strat de cultură, într-un pământ de culoare cenușie-negricioasă, gros în medie de 0,30/0,35 m – 0,50/0,55 m. În acest strat se găsesc complexe de locuire și anexele gospodărești, începând cu cele din secolele VIII-IX până la cele mai vechi, din secolele II-III d.H.

La baza acestui strat, cele mai vechi vestigii arheologice descoperite aparțin culturii Costișa din epoca bronzului mijlociu. Prezența acestei culturi este atestată de descoperirea câtorva fragmente ceramice⁷. 3. Sub stratul de pământ cenușiu-negricios, în fapt stratul cu vestigii arheologice, urmează un pământ galben-murdar, steril din punct de vedere arheologic. Doar groapa unor bordeie și respectiv unele gropi menajere se adâncesc în acest pământ galben.

În suprafața cercetată au fost descoperite și câteva locuințe și anexe gospodărești care pun în evidență prezența unei așezări din secolele II-III d.H. Din așezarea ce atestă prezența unei comunități sătești aparținând dacilor liberi, respectiv carpilor, s-au descoperit, până acum, două locuințe (L₃ și L₅)⁸ și o groapă menajeră, notată G₁ (fig. 2).

Locuința L₃, descoperită în 1994, este în fapt un bordei, de formă ușor ovală în plan orizontal (fig. 3/1). Groapa bordeiului se adâncea până la cca. -1,33 m față de nivelul actual al terenului și cu cca. -0,80 m față de nivelul de construcție, respectiv nivelul de călcare din secolele II-III d.H.

Nu s-au găsit gropi de la furcile de susținere a pereților și acoperișului. Având în vedere lățimea mică a gropii bordeiului și adâncimea relativ mare a acestei gropi, putem presupune că "pereții", în fapt acoperișul, a fost realizat din bârne subțiri, dispuse în unghi și sprijinite pe marginile gropii bordeiului. Peste acest schelet din lemn s-au pus materiale ușoare, respectiv păioase, fixate cu bulgări de pământ și bolovani, din care mulți s-au găsit pe podea. Intrarea în locuință se făcea probabil dinspre sud-est.

Spre latura de vest a locuinței, pe podea s-au găsit resturile a două vetre simple, din lut ars, care aveau fundul ușor adâncit față de nivelul podelei. Nu s-a putut preciza dacă cele două vetre au fost folosite concomitent sau succesiv.

Având în vedere dimensiunile mici ale locuinței, presupunem că cele două vetre au fost construite succesiv. Faptul că vatra numărul 1 (V₁) era mai bine conservată ne determină să apreciem că este din ultima fază de folosire a locuinței L₃.

- (7) Cele câteva fragmente ceramice descoperite sunt ornamentate cu triunghiuri hașurate, incizate. Un asemenea fragment ceramic s-a descoperit și în suprafața necropolei din secolul al IV-lea. Pentru caracteristicile ceramicii specifice culturii Costișa a se vedea: Alexandru Vulpe, Mihai Zămoșteanu, *Săpăturile de la Costișa*, în *Materiale*, VIII, 1962, p. 309-333; Vladimir Dumitrescu, Alexandru Vulpe, *Dacia înainte de Dromiheta*, Editura Științifică și Enciclopedică, București, 1988, p. 72.
- (8) Numerotarea complexelor de locuire s-a făcut în ordinea descoperirii, indiferent de epoca căreia le aparțin. Astfel L₁, L₂, L₇, L₈ și L₉ aparțin așezării din secolele VI-VII, L₃ și L₅ așezării din secolele II-III, iar L₄ și L₆ așezării din secolele VIII-IX.

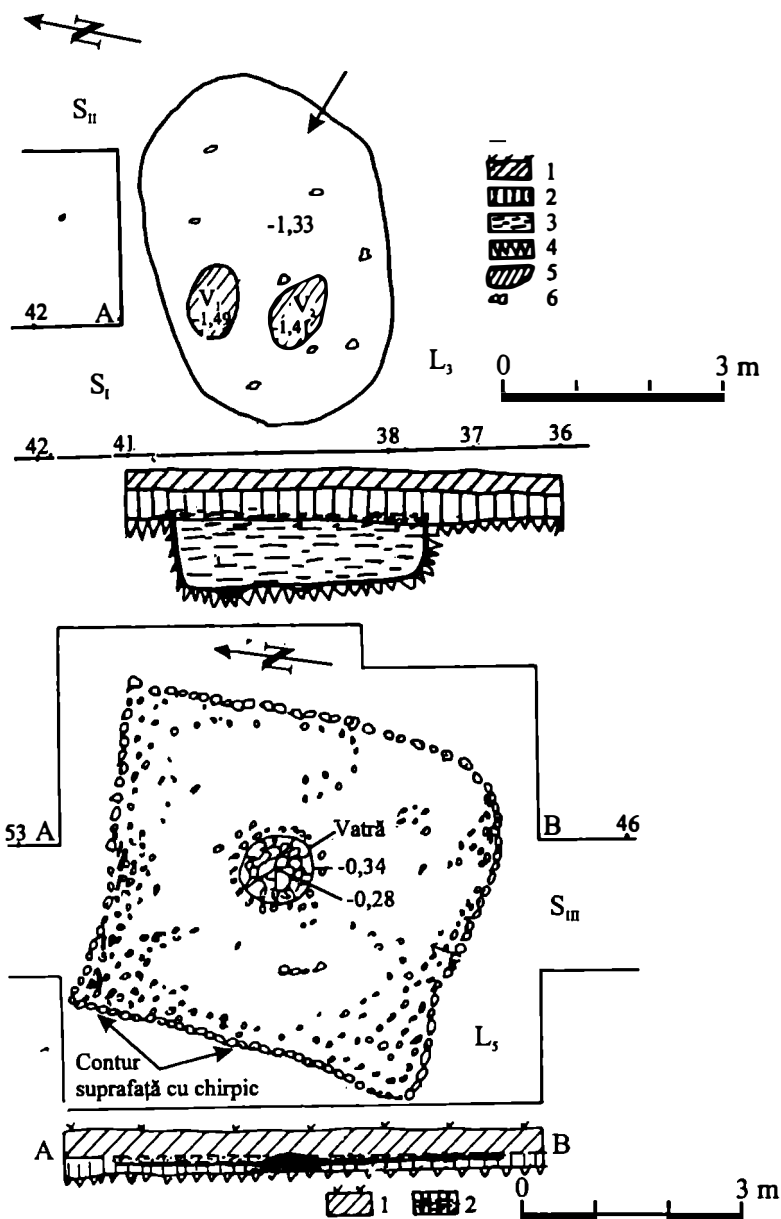


Fig. 3. Borșeni. Planul și profilul locuințelor L3 și L5 din secolele II-III. 1, sol vegetal de culoare cenușie; 2, strat de cultură, pământ de culoare cenușie-neagră; 3, umplutură; 4, pământ galben; 5, vatră; 6, pietre.

În umplutura din groapa bordeiului (L3) s-au găsit mai multe fragmente ceramice provenind din vase lucrate cu mâna și la roată. Fragmentele provenind din vase lucrate cu mâna sunt mai puțin numeroase și neornamentate. Sunt fragmente ce provin din corpul și fundurile unor vase borcan. Ceramica lucrată la roată, deținând ponderea cea mai mare în ansamblul inventarului aflat în L3, în mare sa majoritate, a fost confecționată dintr-o pastă fină, având după ardere culoarea cenușie. Ca forme menționăm vasele fără toartă, cu toartă, străchini și castroane (fig. 6/1; 7/1, 4, 10, 13; 8/12, 14) și fructierele (fig. 5/3). Alături de ceramica cenușie, sporadic apar și fragmente ceramice, provenind din vase lucrate la roată, de culoare roșie-cărmăzie.

În umplutura bordeiului L3 s-au găsit și câteva fragmente de amforă (fig. 4/6; 7/9) de tipul celor frecvent întâlnite în așezările și cimitirele carpice din secolele II-III.

Alături de ceramică din umplutura locuinței L3 mai provin trei fusaiole, bitronconice, (fig. 8/6, 7, 9) și un suport pentru frigare, din lut, de forma unui trunchi de piramidă, păstrat fragmentar (fig. 7/16).

Locuința L5, descoperită în 1995, a fost surprinsă parțial în secțiunea III, unde între metrii 47,50 – 52, măsurați pe latura de est a secțiunii, de la -0,28 – 0,30 m, pe toată lățimea acesteia, au apărut fragmente ceramice și foarte mult chirpic ars la roșu. Prin săparea unei casete pe laturile de est și vest ale secțiunii, a fost surprinsă întreaga suprafață a locuinței (fig. 2/2).

Locuința L5 este de suprafață, cu podeaua la nivelul de călcare din secolele II-III, respectiv la cca. -0,50 m față de nivelul actual al terenului, având laturile de cca. 3,75 x 4,10 m. Suprafața locuinței s-a putut delimita cu oarecare exactitate, fiind marcată de masa de chirpic gros, provenind din lutuiala pereților și tavanului. Locuința a fost distrusă probabil printr-un incendiu puternic și rapid care a surprins sub dărâmături o mare parte din inventarul gospodăresc.

Multe fragmente de lutuială aveau un colț în unghi drept, provenind de la colțurile pereților sau de la îmbinarea pereților cu tavanul. Aproximativ în mijlocul "platformei" cu chirpic, deci în mijlocul suprafeței podelei, s-a găsit o vatră din lut, rotundă, puternic arsă, supraînălțată față de podea. Nu s-au găsit gropi de la furcile de susținere a pereților și acoperișului. Dar fragmentele de chirpic aveau imprimate urmele unor bârne și pari subțiri. Este de presupus că această locuință a avut pereții construiți din bârne, relativ subțiri, nuiete împletite și luite. Scheletul din lemn s-a ridicat, foarte probabil, pe tâlpici de lemn. Acoperișul va fi fost în două pante sau ape, din materiale ușoare, păioase, așezate pe un schelet de lemn și fixate cu pământ și bolovani. Intrarea în locuință se afla probabil pe mijlocul laturei de sud.

Inventarul aflat în locuința L5 este format dintr-o mare cantitate de ceramică, lucrată cu mâna și la roată. Ceramica lucrată cu mâna este reprezentată de vase de diferite mărimi, de la mici vase tronconice (ceșcuțe, fără toartă), (fig. 4/1; 8/3), pahare mici (fig. 4/2) până la vase mari ornamentate cu nervuri simple sau nervuri alveolate, dispuse pe verticală (fig. 6/5). O pondere mare în ansamblul inventarului o deține ceramica lucrată la roată, în majoritate aparținând speciei cenușii.

Ceramica cenușie, reprezentată de vase de diferite mărimi, cu sau fără toartă, străchini și castroane, reprezintă cca. 80% din totalul inventarului ceramic aflat în această locuință. Reține atenția un vas cenușiu, de dimensiuni mari, cu urme de ardere

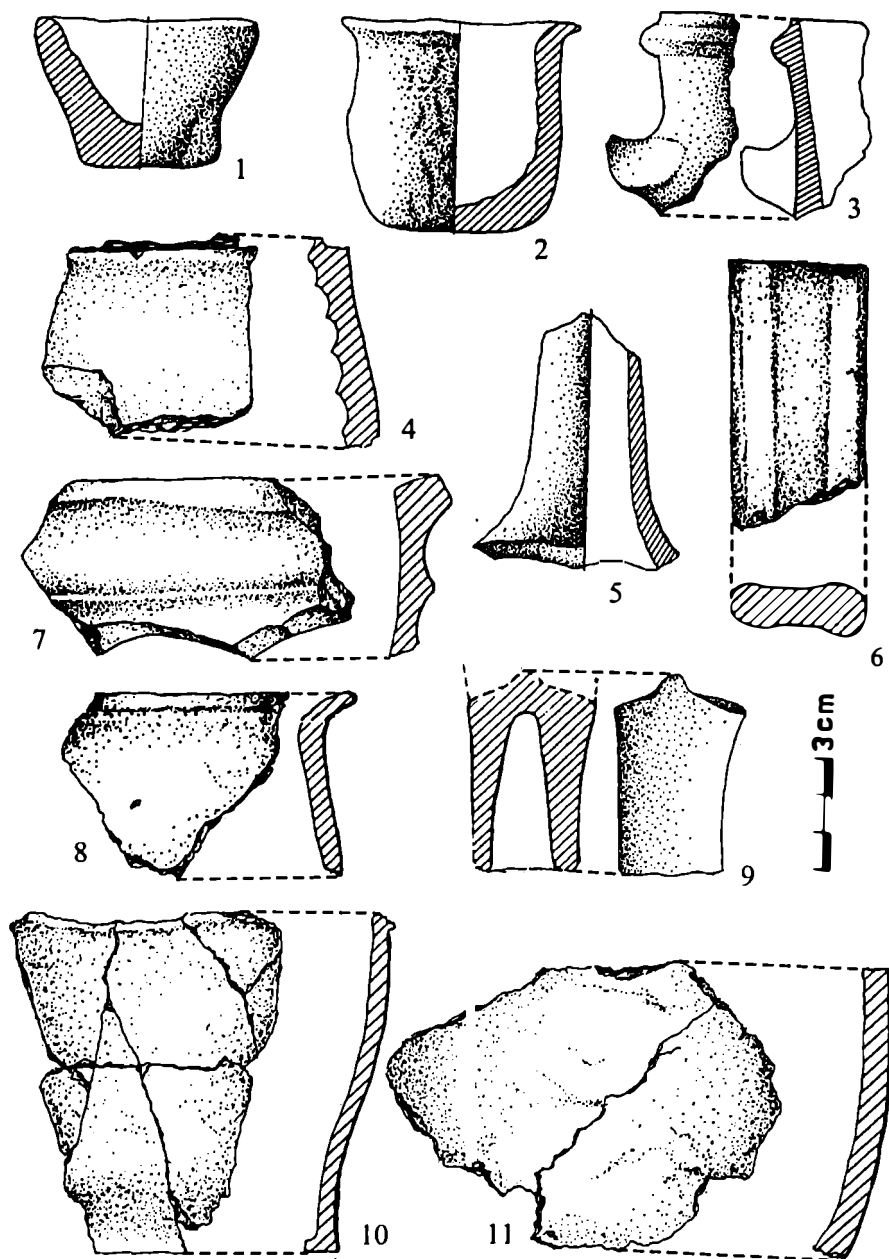


Fig. 4. Borșeni. Ceramică lucrată cu mâna și la roată din secolele II-III.
1-2 din L5; 6 din L3; 3-5, 7, 10, 11 din G1; 8 din S11 și 9 din caseta L7.

secundară, care prezintă niște mici orificii, dispuse simetric pe corpul vasului, câte două, formând niște linii oblice (fig. 5/1). Alături de ceramica cenușie s-au găsit și câteva fragmente din vase de culoare roșie. Toate vasele lucrate la roată, fie cenușii (fig. 5/1, 2) sau roșii, au fundul inelat.

Amforele sunt reprezentate prin mai multe fragmente de torți, reținând atenția un fragment care are incizat un semn alfabetiform, respectiv un "y" cu piciorul barat (fig. 6/3). Pe suprafața podelei, înspre colțul de sud-vest s-a găsit un suport pentru frigare, din lut, în formă de trunchi de piramidă, de culoare cărămizie (fig. 6/4).

Gropi de provizii. În secțiunea II, între metrii 33,70-35,50 de la -0,55 m se trasa clar conturul unei gropi de provizii, notată G₁. De formă aproximativ circulară în plan orizontal, groapa în formă de butoi se adâncea până la -1,45 m spre peretele de vest și -1,52 m spre peretele de est.

Groapa nu avea pereții arși, prezentând spre marginea de sud-vest două praguri, respectiv trepte, care să ușureze accesul spre fund. După un timp de folosire drept groapă de provizii, deteriorându-se, a servit apoi pentru depunerea resturilor gospodărești, în fapt drept groapă de gunoi. Dovadă, în umplutura gropii s-au găsit numeroase fragmente ceramice, oase, bolovani, cărbuni. Fragmentele ceramice găsite în groapă provin din vase lucrate cu mâna, uneori decorate (fig. 4/10, 11; 16/2) și vase lucrate la roată. În umplutura gropii s-au găsit și numeroase fragmente de amfore (fig. 4/3, 5; 7/2, 7, 12, 14).

Numeroase fragmente ceramice și câteva obiecte s-au găsit în diverse puncte din suprafața secțiunilor sau în casele deschise pentru surprinderea conturului locuințelor din perioadele mai târzii, respectiv din secolele VI-IX.

Astfel, tot așezării din secolele II-III îi aparțin numeroasele fragmente ceramice provenind din vase lucrate cu mâna, uneori ornamentate (fig. 7/6), sau din vase lucrate la roată, cenușii (fig. 4/7, 8; 7/17; 8/1, 11, 13) și roșii (fig. 4/4; 8/4, 5). Rețin atenția o cană întreagă, cenușie (fig. 8/1), descoperită în caseta locuinței L₉, o strachină întreagă, tot cenușie (fig. 8/13), aflată în caseta locuinței L₄ și două picioare de fructieră (fig. 5/4; 8/11).

Numeroase sunt fragmentele de amfore descoperite izolat, în afara complexelor de locuire, constând în fragmente din gura unor amfore (fig. 7/14; 8/10), torți (fig. 6/6; 7/5, 7; 8/2) și funduri (4/7; 7/2).

Dintre obiectele aparținând așezării din secolele II-III, descoperite izolat în stratul de cultură, menționăm o fusaiolă din lut (fig. 8/8), o mărgică din pastă de sticlă (fig. 36/2), un pendentiv (?) din piatră (fig. 8/15) și o fibulă din bronz (fig. 36/1).

O descoperită valoare istorică și artistică arc fibula descoperită în secțiunea II, la metru 28 și la -0,35 m adâncime. Corpul fibulei (fig. 36/1) a fost realizat din bronz, prin turnare. Arcul curbat, plat, o nervură pe mijlocul arcului și un nod la punctul de întâlnire al arcului cu piciorul. Resortul a fost din fier și este puternic ruginit. Corpul fibulei, din bronz, este foarte bine conservat.

Ansamblul descoperirilor de la Borșeni, prezentate mai sus, au analogii în numeroase așezări și necropole din secolele II-III aparținând lumii dacilor liberi de la est de Carpați, respectiv carpilor⁹. Astfel de locuințe de suprafață și bordeie de formă ovală, de tipul celor de la Borșeni sunt cunoscute în numeroase așezări din aria lumii

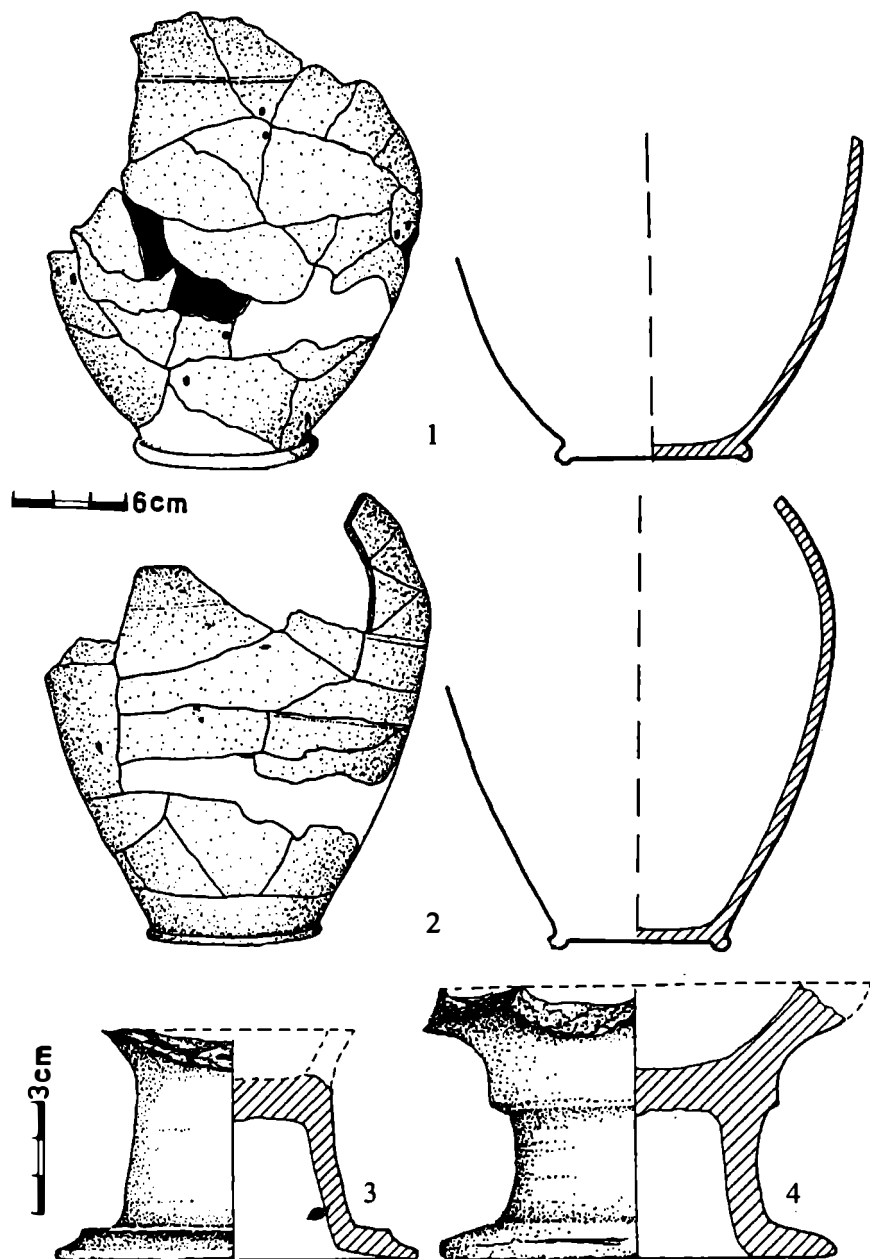


Fig. 5. Borșeni. Ceramică lucrată la roată din secolele II-III.
1-2 din L₅; 3 din L₃ și 4 din S₁.

carpice¹⁰. Am remarca doar că în bordeiul de la Borșeni s-a găsit două vetre în lut, în vreme ce în majoritatea bordeielor din aria lumii carpice nu s-au găsit instalații pentru foc *in situ*¹¹.

Ceramica descoperită în locuințele de la Borșeni, respectiv în L₃ și L₅, precum și materialul ceramic aflat în groapa G₁ sau în stratul de cultură contemporan celor două complexe de locuire, își găsește analogii în numeroase așezări și necropole din secolele II-III. Astfel, vase-borcan, având corpul mai mult sau mai puțin bombat, gâtul distinct și buza simplă, răsfrântă în afară, ornamentate uneori cu nervuri în relief (fig. 7/6), cu brâu în relief alveolat (fig. 6/5) sau cu nervuri crestate (fig. 6/2) s-au descoperit la Poiana-Dulcești nivelul I, Piatra-Neamț-Lutărie și în multe alte așezări și necropole carpice¹². Mai puține analogii cunoaștem pentru vasele mici tronconice (cești fără toartă) și paharele mici din lut. Asemenea recipiente se întâlnesc însă în nivelul III-IV din cetatea dacică de la Brad¹³, așa încât originea lor dacică nu poate fi pusă la îndoială. Vasul tronconic de dimensiuni mici (ceașcă fără toartă) este semnalat, destul de rar, și în așezările carpice¹⁴, până târziu, în faza finală a culturii carpice și începuturile culturii Sântana de Mureș¹⁵.

Și ceramica lucrată la roată, cenușie și roșie, descoperită la Borșeni, își găsește analogii în așezările și necropolele carpilor¹⁶. Așa de exemplu, vase cenușii, având corpul ușor sferoidal, uneori mai înalt, cu o nervură pe umăr, fundul inelar (fig. 5/1, 2), de tipul celor de la Borșeni, se întâlnesc în mai multe așezări și necropole din secolele II-III¹⁷. La fel, străchini cenușii de tipul celor de la Borșeni (fig. 8/14), cu peretele scund, cu marginea puțin evazată se întâlnesc la Poiana-Dulcești¹⁸, Dămieniști¹⁹ și în alte așezări carpice și necropole carpice.

Cănițe având corpul bombat către bază, gâtul cilindric și marginea dreaptă, toarta prinsă de buză și diametrul maxim, ușor supraînălțată deasupra buzei, de culoare cenușie (fig. 8/1) se întâlnesc mai ales în așezările culturii carpice²⁰, dar și în necropole, ca de exemplu la Oncești-Bacău²¹.

(9) Gh. Bichir, *Cultura carpică*, Editura Academiei, București, 1973.

(10) Idem, *op. cit.*, p. 19-25; Ion Ioniță, *Din istoria și civilizația dacilor liberi*, Editura Junimea, Iași, 1982, p. 60; Ioan Mitrea, *Noi contribuții arheologice la cunoașterea istoriei și civilizației dacilor liberi de la est de Carpați în secolele II-III*, în *Carpica*, XX, 1989, p. 150-152.

(11) Gh. Bichir, *op. cit.*, p. 23.

(12) Idem, *op. cit.*, p. 65-68; Ion Ioniță, Vasile Ursachi, *Văleni. O mare necropolă a dacilor liberi*, Editura Junimea, Iași, 1988, p. 68; fig. 46/53; 24/17.

(13) Vasile Ursachi, *Zargidava. Cetatea dacică de la Brad*, București, 1995, p. 162, p. 529, pl. 263/1-3, 9; p. 164, p. 531, pl. 267/3.

(14) Gh. Bichir, *op. cit.*, p. 68 și pl. XL1/2; Ioan Ioniță, *op. cit.*, p. 61.

(15) Ioan Mitrea, *Cercetări arheologice în așezarea din secolele II-V e.n. de la Cărligi, comuna Filipești, județul Bacău*, în *Materiale, a XVI-a sesiune anuală de rapoarte*, București, 1986, p. 138-143, fig. 6/1-2; fig. 8/4-6.

(16) Gh. Bichir, *op. cit.*, p. 69-90; Ioan Ioniță, Vasile Ursachi, *op. cit.*, p. 69-72.

(17) Gh. Bichir, *op. cit.*, p. 72.

(18) Idem, *op. cit.*, p. 74-75.

(19) Ioan Mitrea, *op. cit.*, în *Carpica*, XX, 1989, p. 175, fig. 5/4.

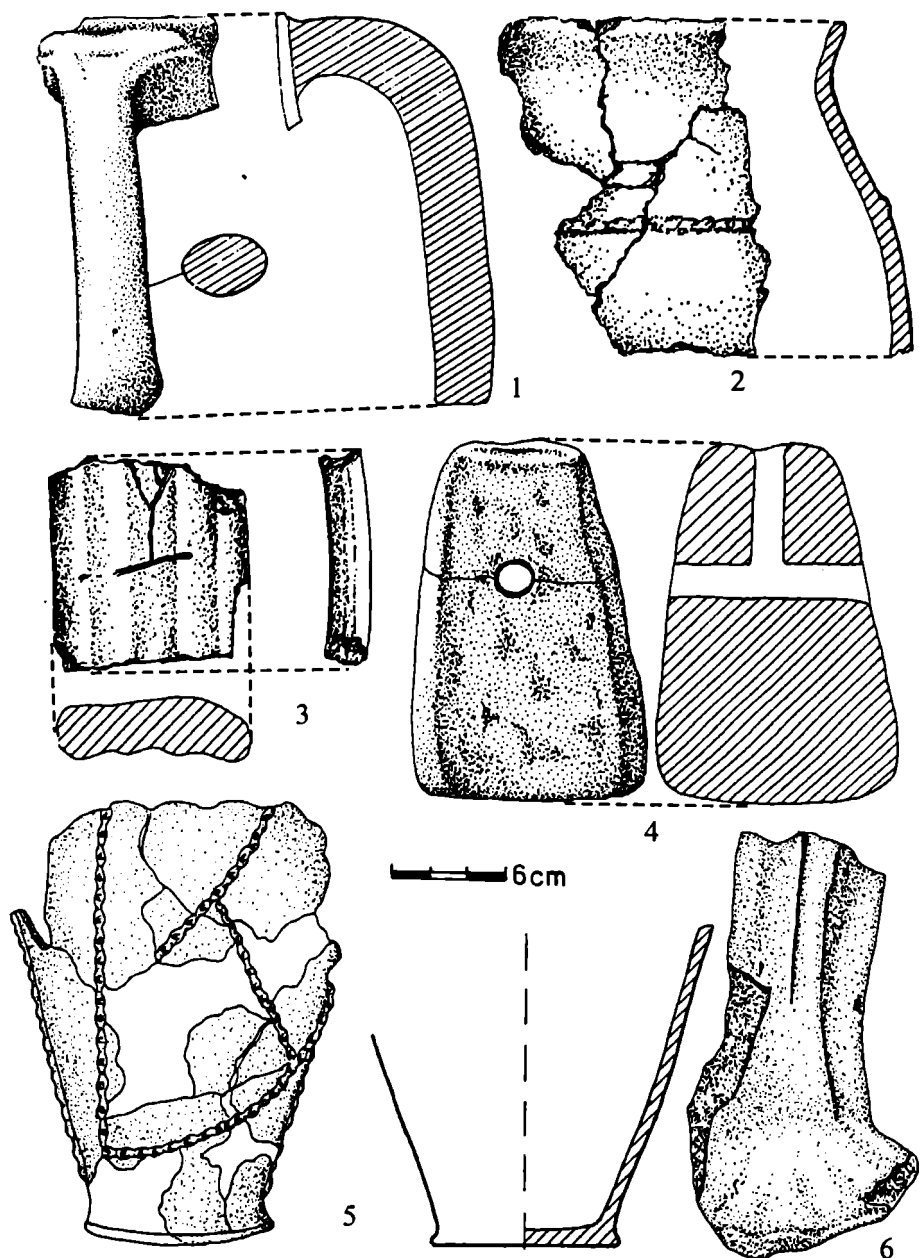


Fig. 6. Borșeni. Ceramică lucrată cu mâna (2, 5), la roată (1, 3, 6) și suport frigare (4) din secolele II-III. 1 din L3; 3-5 din L5; 2 din G1; 6 din caseta L9.

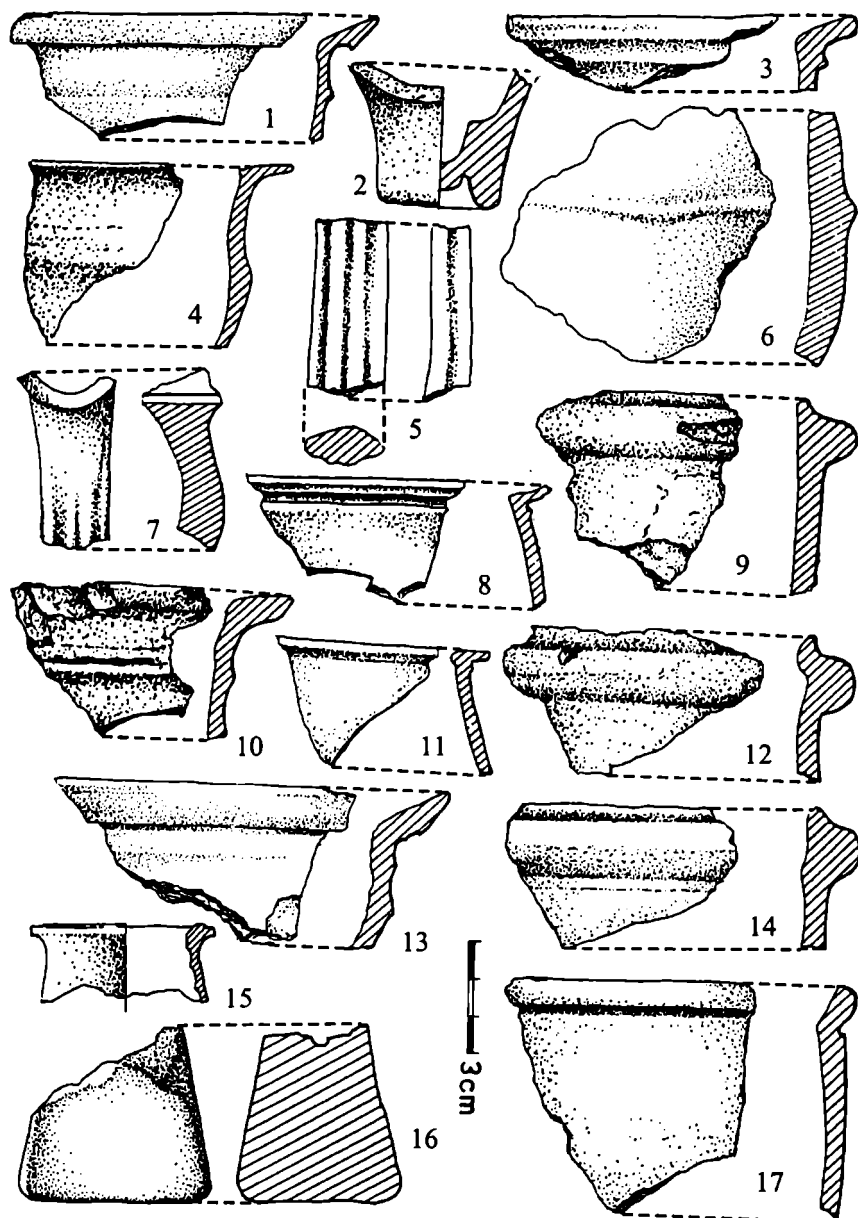


Fig. 7. Borșeni. Ceramică lucrată cu mâna (6), la roată (1-5, 7-15, 17) și suport frigare (16) din secolele II-III. 1, 4, 9, 10, 13, 16 din L₃; 2, 6, 7, 11, 12, 14, 15, 17 din G₁; 3 din caseta L₈; 5 din S_{III}; 8 din Sv.

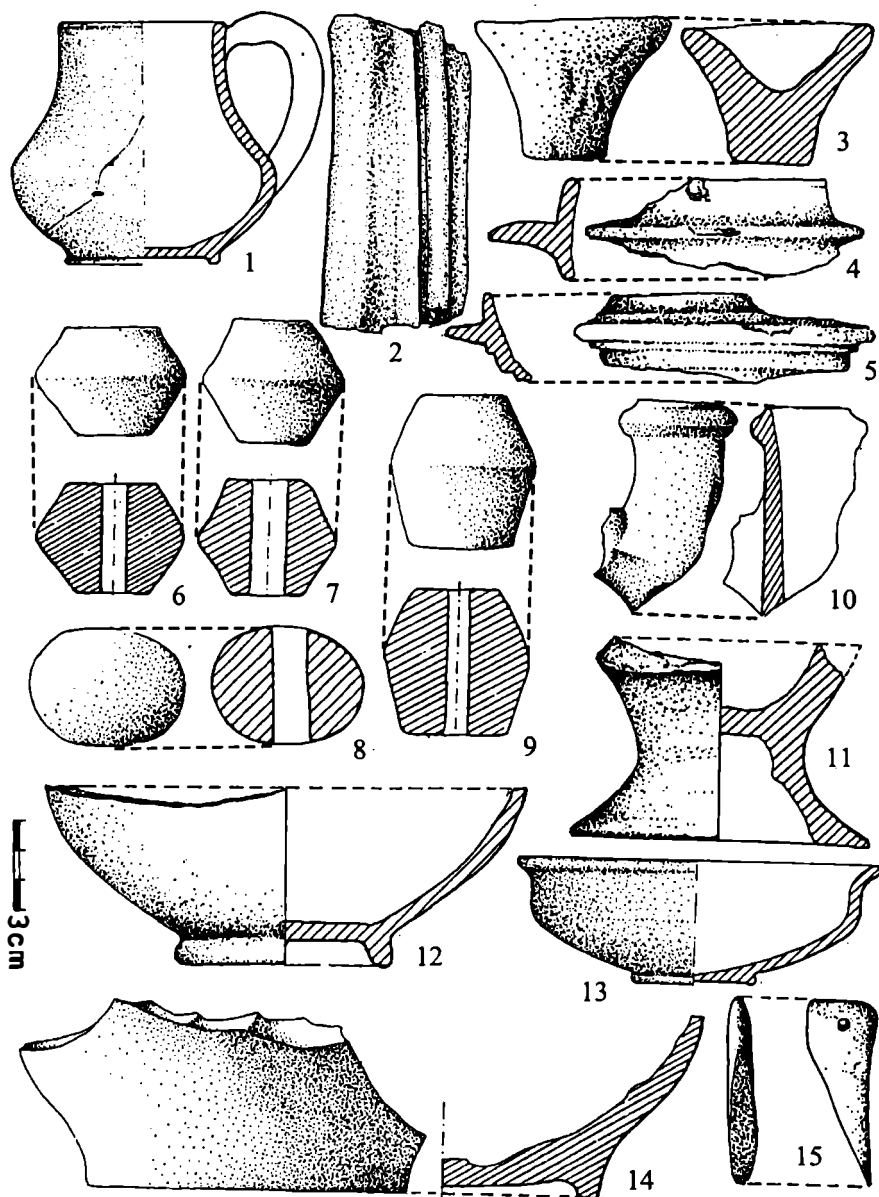


Fig. 8. Borșeni. Ceramică lucrată la roată (1, 2, 4, 5, 10-14), cu mână (3), fusaiole (6-9) și pandantiv din piatră (15) din secolele II-III. 1-2 din caseta L₉; 3 din L₅; 4-5, 10 din S_{III}; 6-7, 9 din L₃; 8, 11 din S_{II}; 12, 14 din L₃; 13 din caseta L₄; 15 din S_{II}.

Fructiere cenușii, de tipul celor de la Borșeni (fig. 5/3, 4; 8/11), cu piciorul scund, gol pe dinăuntru, se întâlnesc și în alte așezări precum la Poiana-Dulcești nivelul I²², dar și în necropole, ca de exemplu la Văleni²³, Dămieniști²⁴ și Oncești²⁵.

Fragmentele de amfore descoperite la Borșeni provin din exemplare de import, lucrate dintr-o pastă aspră, de culoare alburie sau roz-gălbuie, cu pigmentații negre în compoziție, cu buza îngroșată (fig. 4/3; 7/9, 12, 14) și fundul tronconic scobit (fig. 4/9; 7/2). Torțile sunt de tipul cu nervură mediană sau cu canelură largă (fig. 4/6; 6/3, 6; 7/5, 7). Atributele intrinseci ale fragmentelor descoperite arată că provin din amfore lucrate în ateliere ce continuă tradiția elenistică. Amfore asemănătoare se întâlnesc în majoritatea așezărilor și necropolelor carpice în care s-au făcut cercetări de mai mare amploare²⁶. Dintre celelalte piese de inventar o importanță aparte o are fibula de bronz, descoperită în stratul de cultură carpică de la Borșeni (fig. 36/1). Analogii foarte apropiate pentru acest tip de fibulă nu cunoaștem. Unele elemente se întâlnesc la exemplarele din tipurile de fibule 1 și 2 stabilite de Gh. Bichir²⁷, la fibula din M483 de la Văleni²⁸, sau la unele fibule de la Dămieniști²⁹ și Oncești³⁰.

În stadiul actual al cercetărilor de la Borșeni, pe baza analizei materialelor descoperite, a analogiilor semnalate, putem încadra larg această așezare în secolele II-III. Dacă luăm în considerație ponderea mare a ceramicii cenușii, față de ceramica roșie, tipul de fructieră cu piciorul scund, precum și alte atribute intrinseci ale materialelor descoperite am putea încadra așezarea de la Borșeni în faza timpurie a culturii carpice. Firește că noile cercetări, îmbogățirea bazei documentare, vor permite o încadrare mai exactă a așezării respective.

2. NECROPOLA DIN SECOLUL AL IV-LEA

După cum s-a mai menționat, viiturile puternice de pe valea pâraului Valea Albă din anii 1991-1992, surpările din malul stâng al acestui pârau au dus la descoperirea unei necropole care, așa cum va dovedi analiza materialelor descoperite, aparține culturii Sântana de Mureș, respectiv secolului al IV-lea d.H.

După ce a fost recuperat inventarul primelor două morminte, de inhumație, descoperite întâmplător în malul stâng al pâraului Valea Albă, s-a procedat la efectuarea unei săpături de salvare, în anul 1992, în suprafața din imediată apropiere a locului în

(20) Gh. Bichir, *op. cit.*, p. 82-83.

(21) Ioan Mitrea, *op. cit.*, în *Carpica*, XX, 1989, p. 165, 188, fig. 18/1.

(22) Gh. Bichir, *op. cit.*, p. 76-77; p. 316, pl. C/3, 4.

(23) Ion Ioniță, Vasile Ursachi, *op. cit.*, p. 72.

(24) Ioan Mitrea, *op. cit.*, p. 177, fig. 7/8.

(25) Idem, *op. cit.*, p. 187, fig. 17/4, 8.

(26) Gh. Bichir, *op. cit.*, p. 90-92; Ion Ioniță, Vasile Ursachi, *op. cit.*, p. 73-74.

(27) Gh. Bichir, *op. cit.*, p. 100-101.

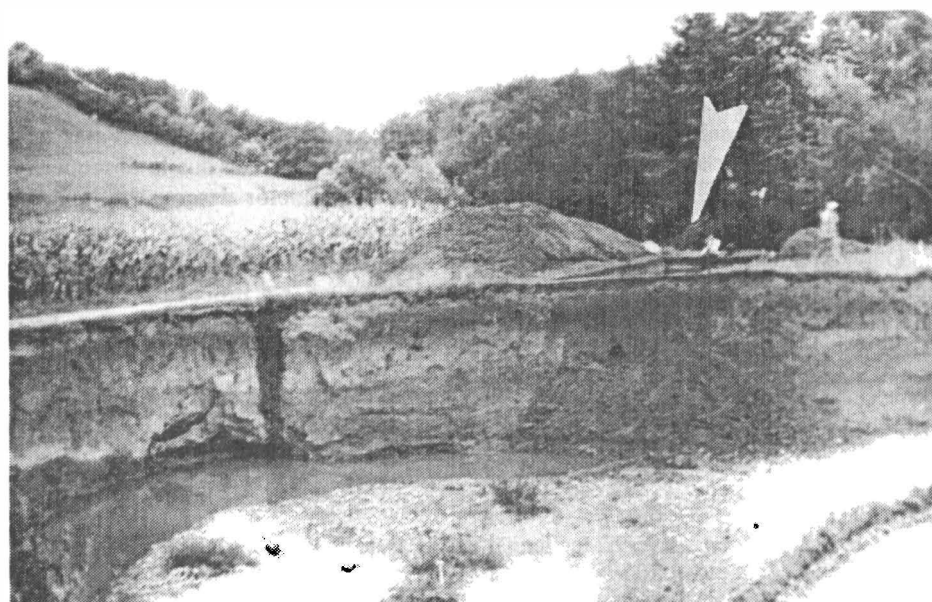
(28) Ion Ioniță, Vasile Ursachi, *op. cit.*, p. 46 și fig. 43/10.

(29) Ioan Mitrea, *Un complex funerar descoperit în necropola carpică de la Dămieniști*, în *SCIVA*, 39, 1988, 4, p. 375; fig. 4/1, 7.

(30) Idem, *op. cit.*, în *Carpica*, XX, 1989, p. 166, 191; fig. 21/4.



1



2

Fig. 9. Borșeni. Recuperarea primelor materiale din necropolă (1) și vedere generală a locului în care s-au efectuat săpăturile de salvare (2).

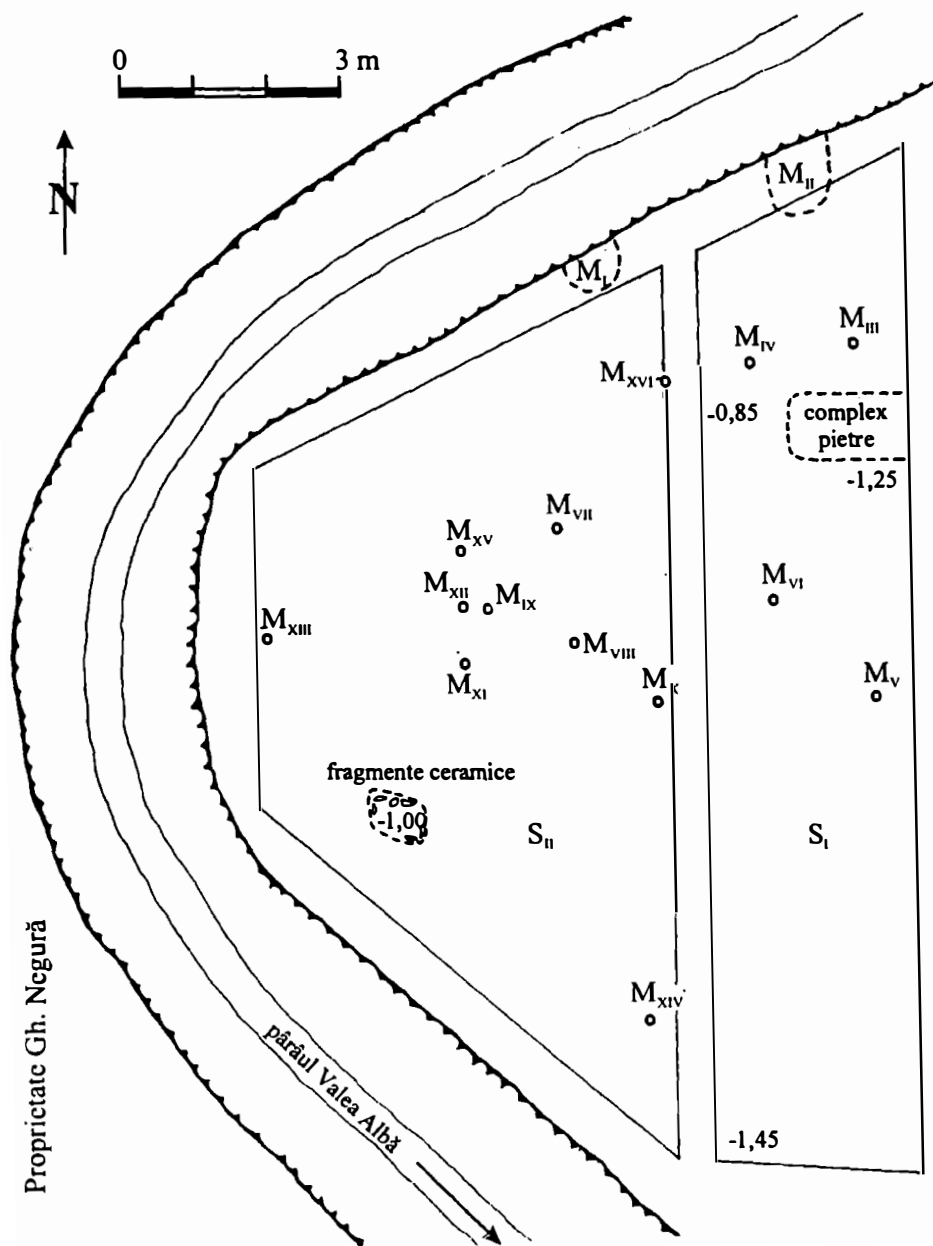


Fig. 10. Borșeni. Planul săpăturilor din necropolă.

care s-au găsit aceste morminte (fig. 9/1, 2). Cercetările arheologice de salvare au constatat în săparea a două secțiuni cu dimensiuni, formă și orientare impuse de condițiile din teren (fig. 10). În suprafața săpată, de cca. 85 mp au mai fost descoperite încă 14 morminte, toate de incineratie. După poziția mormintelor în plan, s-ar părea că necropola a fost mult mai extinsă, mai ales spre nord, dar și spre vest, dar, în timp, viiturile repetate ale pârâului Valea Albă au distrus o mare parte din necropolă. Firește, chiar dacă spre est, cum se observă din suprafața cercetată, mormintele sunt mai rare, nu este exclusă extinderea necropolei. Numai continuarea săpăturilor ar putea preciza cu exactitate limita de est a necropolei.

Din punct de vedere stratigrafic, în suprafața necropolei, sub stratul vegetal de culoare cenușie, având o grosime medie de cca. 0,25-0,30 m, în care s-au găsit sporadic fragmente ceramice din secolele II-III, antrenate de fierul plugului, urmează un strat de pământ de culoare cenușie-negricioasă, cu o grosime ce variază între 0,35-0,55/0,60 m, care conține fragmente ceramice din secolele II-III, morminte de incineratie din secolul al IV-lea, pietre sparte, oase răzlețe de animale, chirpici și pământ de umplutură indicând, probabil, gropile unor complexe de locuire din a doua jumătate a mileniului I d.H. Sub acest strat, urmează un pământ gălbui-murdar, steril. În acest pământ gălbui-murdar se adâncesc gropile mormintelor de inhumatie din secolul al IV-lea și părți din complexe de locuire din a doua jumătate a mileniului I d.H. (fig. 11).

Descrierea mormintelor și inventarul lor

Mormântul I (inhumație). Schelet de dimensiuni mari, în poziție întinsă, aflat la aproximativ -1,40 m³¹. Cu prilejul cercetărilor în malul pârâului se mai observă o mică porțiune din groapa mormântului. Cu acest prilej au mai fost găsite două vase. Întregul inventar aflat în M₁, descoperit întâmplător, se compune din cinci vase lucrate la roată.

1. Vas cu două torți (fig. 12/1; 20/3), având corpul sferoidal, gâtul aproape drept, gura ușor răsfrântă și fundul drept. Torțile au fost fixate aproximativ pe mijlocul gâtului și umărul vasului. Pe mijlocul pântecului, vasul era decorat cu o linie incizată. A fost lucrat din pastă zgrunțuroasă, ars la cenușiu.

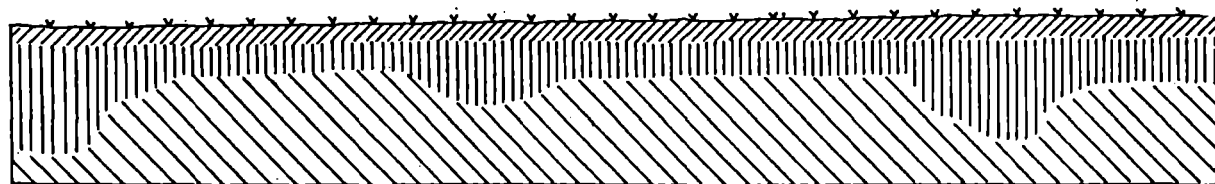
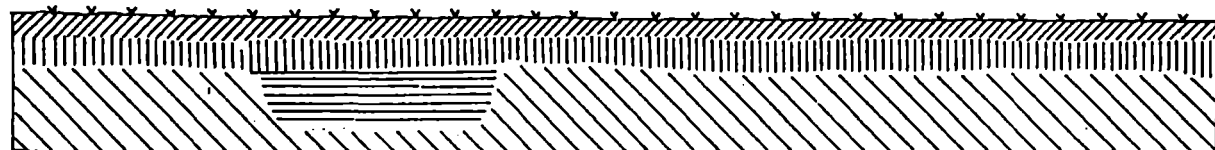
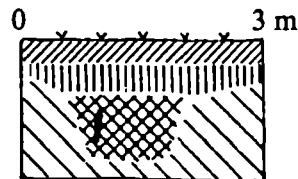
2. Castron de formă bitronconică, cu trei torți, din bandă lată cu șanțuire mediană. Pe linia locului de prindere a torților prezintă două nervuri, între care este un decor din linii lustruite, dispuse în zig-zag (fig. 12/2; 18/3). Castronul a fost confecționat din pastă fină și ars uniform la negru-cenușiu.






3. Bol (fig. 12/3; 18/4), tronconic, cu fundul sferoidal, buza ușor profilată. A fost lucrat din pastă fină, de culoare cenușie-închis.

4. Castron (fig. 12/4; 18/2) de formă bitronconică, cu fundul inelat. Pereții se deschid larg, pentru a reveni spre gură, terminându-se printr-o buză răsfrântă în afară. Pe umăr prezintă un prag. A fost lucrat din pastă fină, de culoare cenușie.

5. Vas-borcan (fig. 12/5; 18/1) cu fundul drept, corpul sferoidal, gâtul scurt. A fost realizat din pastă zgrunțuroasă, de culoare cenușie, cu pete negre.

(31) Informațiile privind acest mormânt le-am primit de la săteanul Gh. Negură, care a recuperat și o parte din inventar, respectiv 3 vase întregi.

Fig. 11. Borșeni. Situația stratigrafică în S_I și S_{II} din necropolă.Profil S_I estProfil S_{II} vestSecțiune M_{II}

-  sol vegetal actual, de culoare cenușiu-gălbui, nisipos, cu foarte puține materiale arheologice
-  strat de cultură, de culoare cenușie-neagră, conținând pietre sfărâmate, oase răzlețe, fragmente ceramice și urme de incineratie
-  pământ negru-marونیu, asociat cu pete de lut gălbui, conținând bucăți de piatră, cărbune și chirpic
-  pământ gălbui-marونیu, steril
-  umplutură M_I

Mormântul II (inhumație). Groapă rectangulară, având colțurile rotunjite. Scheletul aflat la -1,45 m, se pare că a aparținut unei femei. Din scheletul orientat ușor SE-NV s-au păstrat craniul, vertebrele, coastele și membrele superioare. Partea inferioară a scheletului a fost distrusă prin surparea malului. Inventarul era compus din cinci vase-borcan, lucrate la roată, un colier rupt format din mărgelile din lut și un pandantiv din colț de mistreț (fig. 19/2).

1. Borcan (fig. 13/1; 19/3) de mici dimensiuni, lucrat la roată din pastă zgrunțuroasă, cu boabe mari în compoziție. Are corpul ușor bitronconic, buza evazată, puțin îngroșată. Fundul cu un început de inel. Ca ornament prezintă trei linii incizate orizontal, din care una sub buză și două pe umăr. A fost ars la negru-marونیu în exterior și cenușiu în interiorul vasului.

2. Borcan de mici dimensiuni (fig. 13/2; 19/4) având corpul ușor sferoidal, gura aproape dreaptă, buza puțin evazată. Are fundul drept și foarte gros și o linie incizată pe mijloc. A fost realizat din pastă ciment, cu mult nisip în compoziție. După ardere a căpătat culoarea cenușie.

3. Borcan de dimensiuni mici (fig. 13/3; 20/1) având corpul ușor sferoidal, gura răsfrântă, buza puțin îngroșată și evazată. Fundul este drept, fiind tăiat cu sfoara de pe discul roții olarului. A fost confecționat din pastă zgrunțuroasă, ce conține nisip cu bobul mare. După ardere a căpătat culoarea neagră.

4. Borcan de mărime mijlocie (fig. 13/6; 19/1) având corpul puternic dezvoltat în diametru și umărul pronunțat, gâtul scurt, buza evazată și fundul inelat. Suprafața este aspră, iar sub gât, unde începe umărul, prezintă o canelură. A fost lucrat dintr-o pastă zgrunțuroasă, arsă la cenușiu-negru.

5. Borcan de dimensiuni mai mari decât cele prezentate mai sus, lucrat din pastă fină, arsă la cenușiu, corpul sferoidal, buza dreaptă și fundul inelat. Aflat puternic fisurat, vasul s-a sfărâmat, pur și simplu, în momentul recoltării, încât nu s-a mai putut întregi decât aproximativ (fig. 20/2).

6. Pandantiv dintr-un colț de mistreț (fig. 13/4) prins într-un colier cu mărgelile din lut.

7. Patru mărgelile din lut, două de formă bitronconică, una cilindrică și una ovoidală (fig. 13/5), care făceau parte dintr-un colier, în care era inclus și pandantivul din colț de mistreț.

Mormântul III. Incinerare în urnă, găsită la -0,70 m. Drept capac s-a folosit un fund de vas lucrat tot la roată. În urnă s-a găsit puțină cenușă cu mici resturi de oase.

1. Urna constă într-un borcan, de formă sferoidală, cu fundul ușor albiat, gura răsfrântă și buza îngroșată (fig. 14/2). Vasul a fost lucrat la roată din pastă ciment, de culoare gălbui-maronie.

2. Fund de vas borcan, de dimensiuni mari, confecționat din pastă ce conține nisip cu bobul mare. A fost tăiat cu sfoara de pe discul roții olarului (fig. 14/3).

Mormântul IV. Incinerare în urnă, găsită la -0,71 m. În urnă s-au găsit multe oase calcinate, provenind probabil de la un matur. S-au putut remarca fragmente de craniu, coaste și vertebre. Între oase s-au găsit câteva fragmente mici, probabil dintr-o cataramă din bronz distrusă la arderea pe rug. Drept capac s-a folosit un fragment dintr-un borcan lucrat la roată.

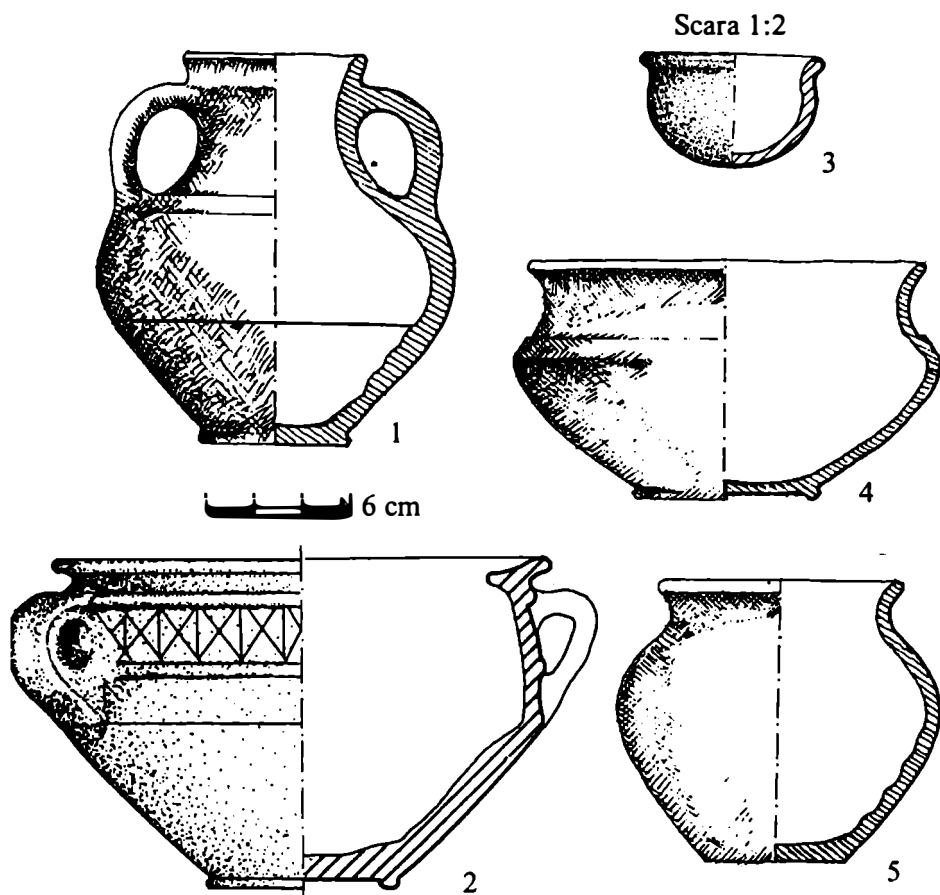


Fig. 12. Borșeni. Ceramică din M_I (1-5).

1. Urna este reprezentată de un vas borcan (fig. 14/6; 21/2) lucrat la roată, dintr-o pastă mai poroasă, având ca degresant nisip cu bobul mare. Fundul este albiat. Vasul era ars la cenușiu-marونی.

2. Fragment din gura unui borcan, lucrat la roată, din pastă cu nisip fin în compoziție, ars la cenușiu-marونی, folosit drept capac la urna din M_{IV} (fig. 14/1; 21/1).

Mormântul V. Incinerare, găsit la -0,70 m. Vasul era spart și răvășit, împreună cu resturile de la incinerare, așa încât nu s-a putut preciza cu exactitate dacă este un mormânt de incinerare în urnă sau în groapă. Mai plauzibilă ni se pare presupunerea că a fost un mormânt de incinerare cu resturile depuse pe fundul gropii.

1. Vasul, un borcan sferoidal, cu buza ușor evazată și îngroșată. Fundul era drept, fiind tăiat cu sfoara de pe discul roții olarului. A fost lucrat la roată, dintr-o pastă cu nisip cu bobul mare în compoziție.

Mormântul VI. Incinerare, găsit la -0,42 m. S-au găsit fragmente dintr-un borcan, lucrat la roată, din pastă având în compoziție nisip cu bobul mare. Buza borcanului era îngroșată. După ardere vasul avea culoarea cenușiu deschis. Împreună cu fragmentele ceramice s-au găsit oase calcinate și cărbuni. Probabil e vorba de un mormânt la care resturile de la incinerare, împreună cu fragmentele de la un vas spart pe rug, au fost depuse în groapă, deci fără urnă.

Mormântul VII. Incinerare în urnă, găsit la -0,30 m. Vasul folosit drept urnă este o cană, fără gură, confecționată la roată, din pastă fină cenușie. Are o toartă din bandă ovoidală în secțiune. Cana are fundul inelat. La baza gâtului a avut un brâu în relief (fig. 14/5; 21/3). Se pare că este o cană din secolele II-III, folosită drept urnă în secolul IV. Urna, în care se afla o mare cantitate de oase calcinate, era acoperită cu un fund de vas provenit de la un borcan lucrat la roată, din pastă zgrunțuroasă, de culoare cenușiu-cărămizie.

Mormântul VIII. Incinerare, găsit la -0,36 m. Este un mormânt de incinerare în groapă. Peste resturile calcinate, depuse pe fundul gropii, s-a găsit o ceașcă tronconică, lucrată cu mâna, dintr-o pastă grosieră, arsă la roșu. Ceașca era crăpată din vechime și fără toartă (fig. 14/4; 21/4). Ceașca era depusă peste oasele calcinate cu gura în jos.

Mormântul IX. Incinerare în urnă, aflat la -0,35 m. Urna este un borcan bitronconic, lucrat la roată din pastă zgrunțuroasă, având în compoziție nisip cu bobul mare. Are buza evazată și îngroșată, iar fundul tăiat neglijent (fig. 15/1; 22/1). După ardere vasul a căpătat culoarea marونی-cenușie. În urnă s-au găsit oase calcinate, de mici dimensiuni, pământ cu pigmenți de cărbune și fragmente mici de chirpic, probabil provenite din vatra rugului de incinerare.

Mormântul X. Incinerare în groapă. Pe fundul gropii aflat la -0,30 m erau depuse resturile de oase incinerate, în jurul lor fragmente dintr-un vas lucrat cu mâna, din pastă grosieră, ars la cărămiziu-cenușiu în exterior.

Mormântul XI. Incinerare în urnă, găsit la -0,45 m. Vasul este un borcan ușor bitronconic, lucrat la roată dintr-o pastă cu nisip fin în compoziție (fig. 15/1; 22/2). Pereții vasului sunt groși, buza evazată și rotunjită. Fundul vasului a fost tăiat drept. În urnă s-au găsit puține oase calcinate.

Mormântul XII. Incinerare, depus în groapă fără urnă. Peste oasele calcinate, depuse pe fundul gropii la -0,42 m se aflau fragmente din vase cenușii, lucrate din

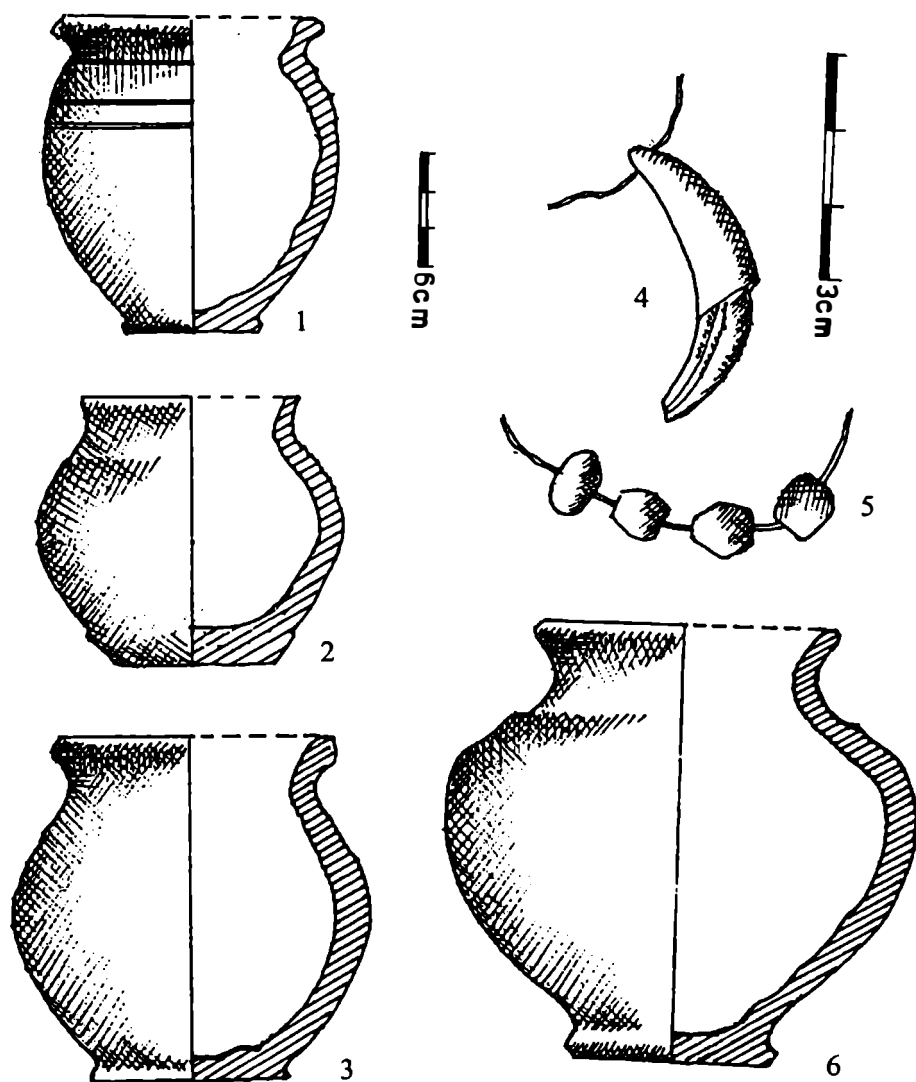


Fig. 13. Borșeni. Ceramică (1-3, 6), pandativ (4) și mărgale (5) din MII.

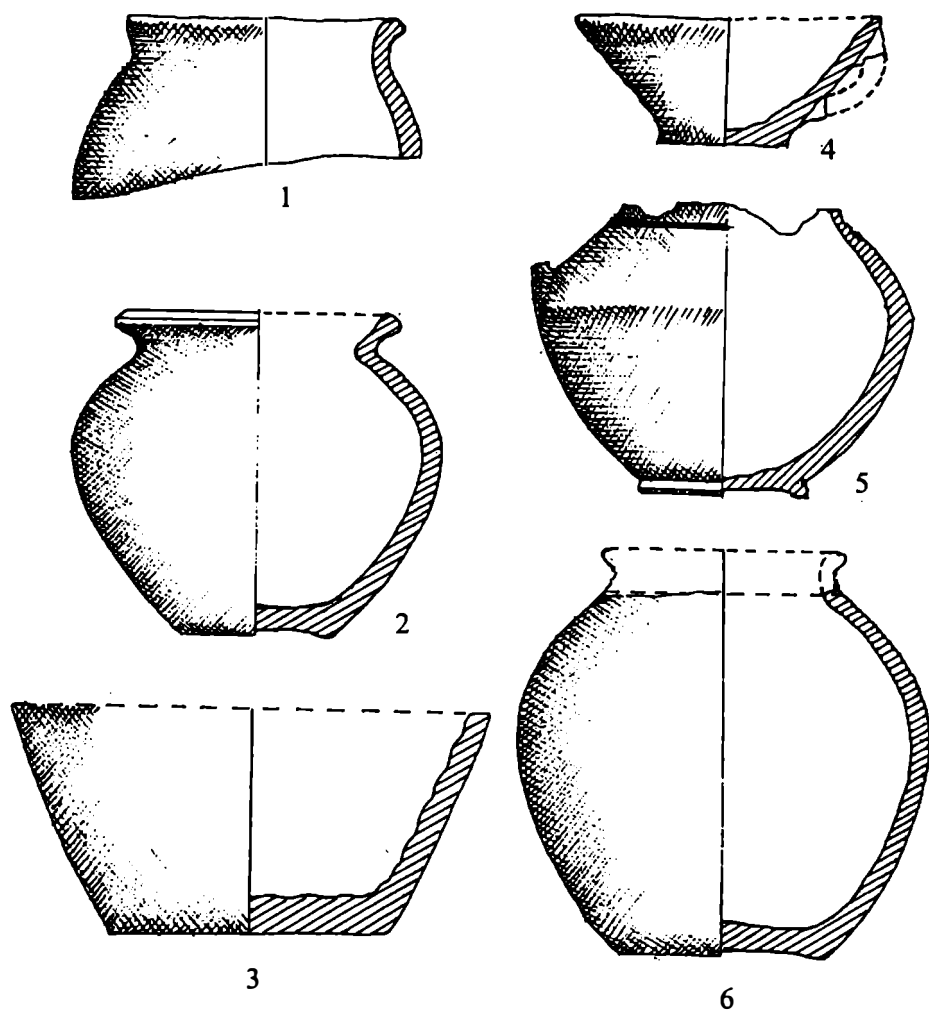


Fig. 14. Borșeni. Ceramică din M_{IV} (1,6), M_{III} (2-3), M_{VIII} (4) și M_{VII} (5).

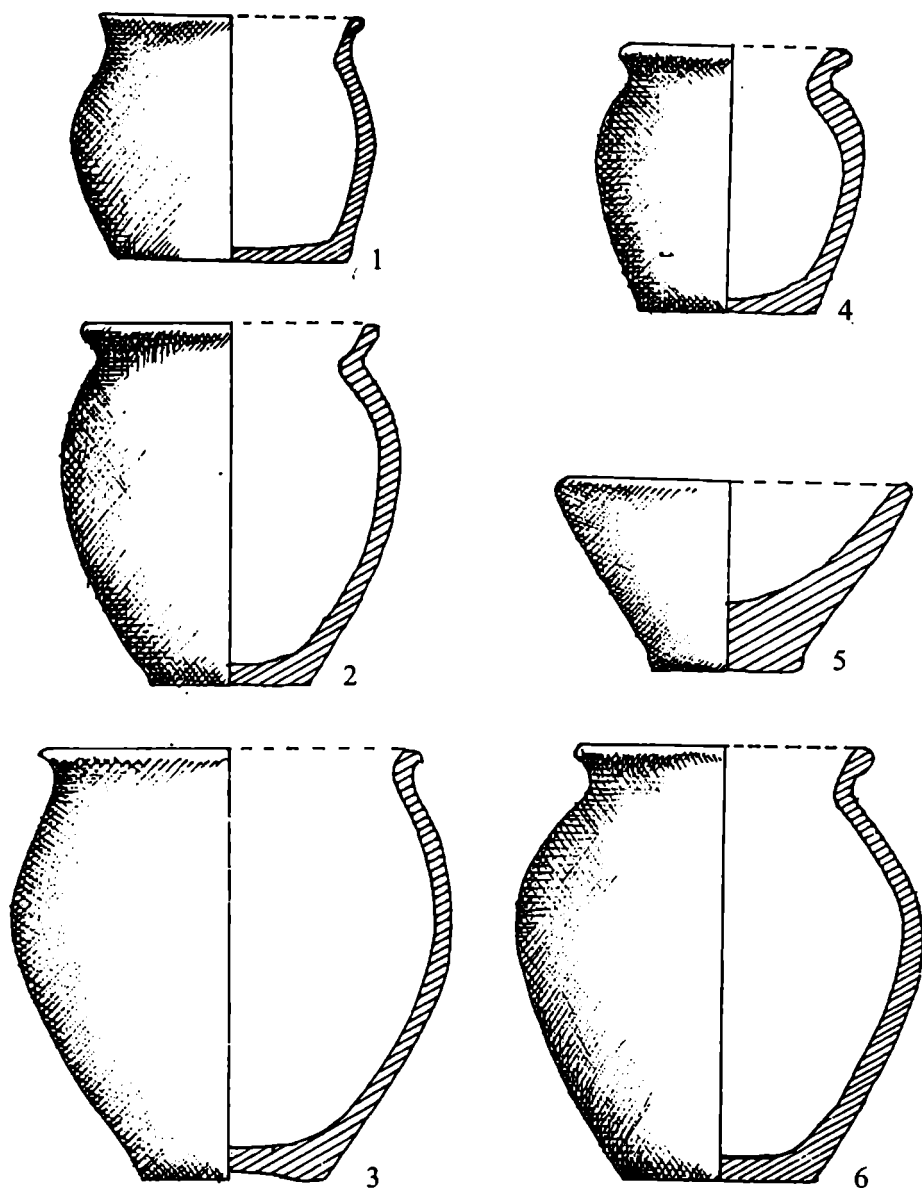


Fig. 15. Borșeni. Ceramică din M_{XI} (1), M_{IV} (2-3), M_{IX} (4), M_{XV} (5) și M_{XVI} (6).

pastă fină și un fragment dintr-un vas confecționat din pastă zgrunțuroasă, tipică vaselor din secolul al IV-lea.

Mormântul XIII. Incinerație, depus în groapă simplă, fără urnă. Peste oasele calcinate, amestecate cu cărbuni, depuse pe fundul gropii la -0,45 m, s-a găsit un fragment dintr-un vas-borcan lucrat la roată, dintr-o pastă cu nisip în compoziție. Fundul a fost desprins cu sfoara de pe discul roții olarului. Alături de acest fragment de vas-borcan se mai afla un gât de cană, cilindric, și o piatră.

Mormântul XIV. Incinerație, depus în groapă. Peste resturile de oase calcinate aflate la -0,70 m au fost găsite două vase borcan.

Primul borcan a fost lucrat la roată din pastă semiporoasă. Este de formă sferoidală, alungit, are buza răsfrântă și fundul drept (fig. 15/2). A fost ars la maroniu-cenușiu la exterior și maroniu în interior.

Al doilea borcan, lucrat tot la roată, din pastă poroasă, are o formă sferoidală, buza ușor răsfrântă și fundul puțin albiat (fig. 15/3).

Mormântul XV. Incinerație, depus în groapă fără urnă. Peste resturile de oase calcinate, aflate la -0,60 m, se aflau o ceașcă tronconică, fragmentară, lucrată cu mâna (fig. 15/5; 22/3) și fragmente de vase din pastă zgrunțuroasă, specifice secolului al IV-lea. Mai menționăm și fragmente dintr-un vas-borcan lucrat cu mâna, ornamentat cu brâu alveolat, caracteristic secolelor II-III.

Mormântul XVI. Incinerație în urnă, găsit la -0,70 m. Urna era un borcan lucrat la roată, din pastă zgrunțuroasă, ars la cărmiziu-cenușiu, având gura evazată și buza îngroșată (fig. 15/6; 22/5). În urnă, pe lângă oase calcinate s-au găsit cărbuni și bucăți mici de pământ ars la roșu.

În suprafața necropolei s-au găsit, în afara mormintelor, și alte materiale, între care un castron (fig. 17/2; 24/1), două fusaiole (fig. 23/3), un papdantiv (?) din colț de mistreț (fig. 16/3; 23/1) și fragmente de tablă de argint (fig. 16/1; 23/4).

După cum s-a observat din prezentarea mormintelor, inventarul aflat în necropola de la Borșeni este destul de sărac, constând în fapt din ceramică. Predomină ceramica lucrată la roată din pastă fină și zgrunțuroasă. Toată ceramica lucrată la roată, descoperită în mormintele de înhumatie și cele de incinerație, evident cu excepția câinii din MVII care aparține culturii carpice, își găsește analogii în necropolele din secolul al IV-lea.

Astfel, vasul cu două torți (fig. 12/1; 20/3) descoperit în M₁ își găsește analogii în necropolele din secolul al IV-lea de la Izvoare³², Pogorăști³³, Zorleni³⁴, Bârlad-Valea Seacă³⁵, Spanțov³⁶, Bezid³⁷, Dămieniști³⁸.

(32) Radu Vulpe, *Izvoare. Săpăturile din 1936-1948*, București, 1957, fig. 309/1, 2.

(33) N. Zaharia, M. Petrescu-Dâmbovița, M. Zaharia, *op. cit.*, p. 257, punctul g; p. 586, pl. CCX/16.

(34) Vasile Palade, *Un cuptor de olar din secolul al IV-lea e.n. la Zorleni-Fântânele (județul Vaslui)*, în *Memoria Antiquitatis*, I, 1969, p. 355, fig. 14/3.

(35) Idem, *Necropola din secolul IV și de la începutul secolului V e.n. de la Bârlad-Valea Seacă*, în *Materiale*, XIV, Tulcea, 1980, p. 411, fig. 4/9; Idem, *Săpăturile arheologice din necropola de la Bârlad-Valea Seacă*, în *Materiale*, XV, p. 404, fig. 6/10.

(36) Bucur Mitrea, Constantin Preda, *Necropole din secolul al IV-lea e.n. în Muntenia*,

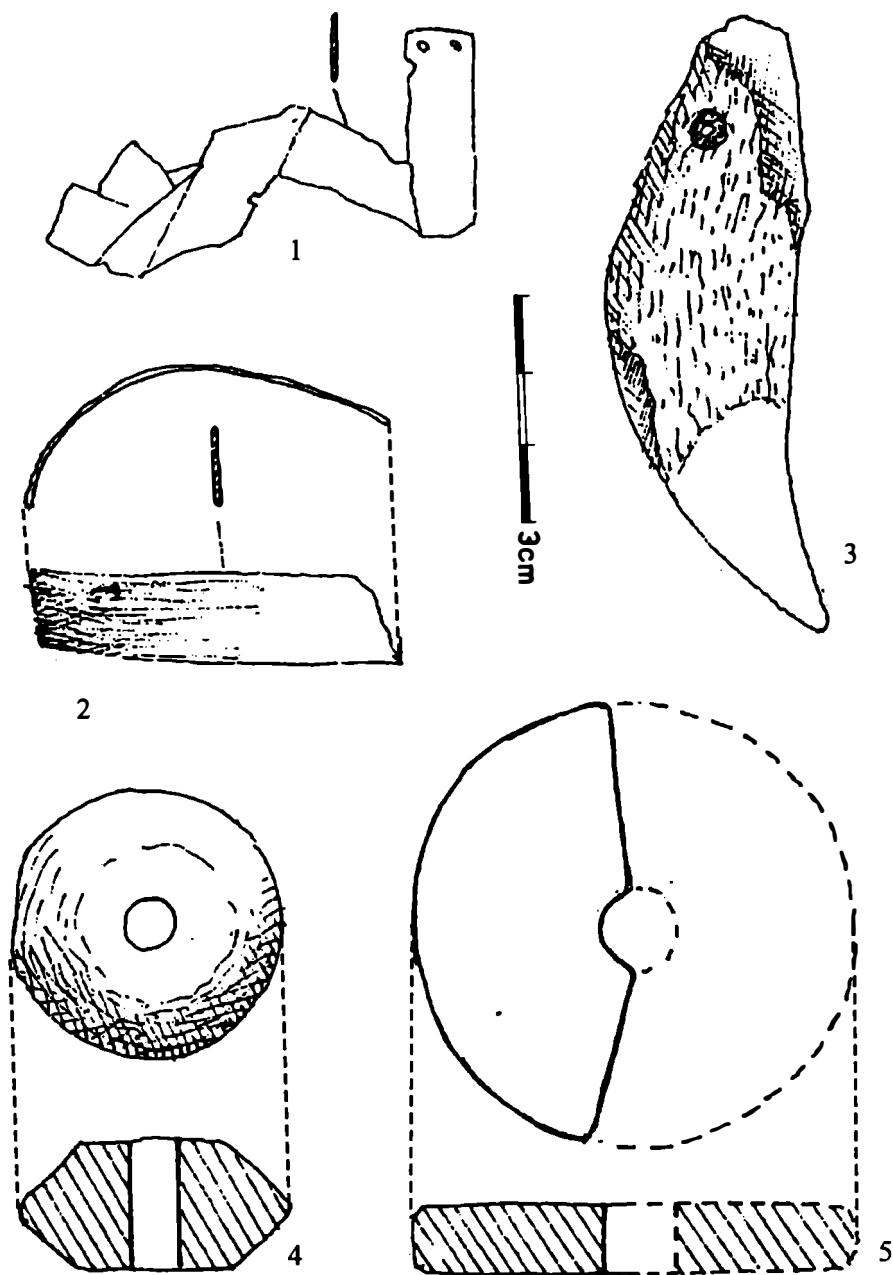


Fig. 16. Borșeni. Obiecte din necropolă.

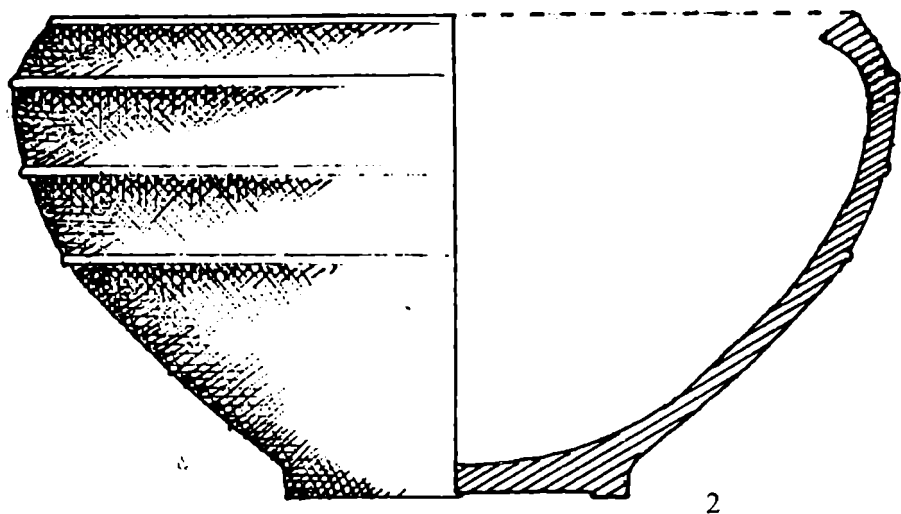
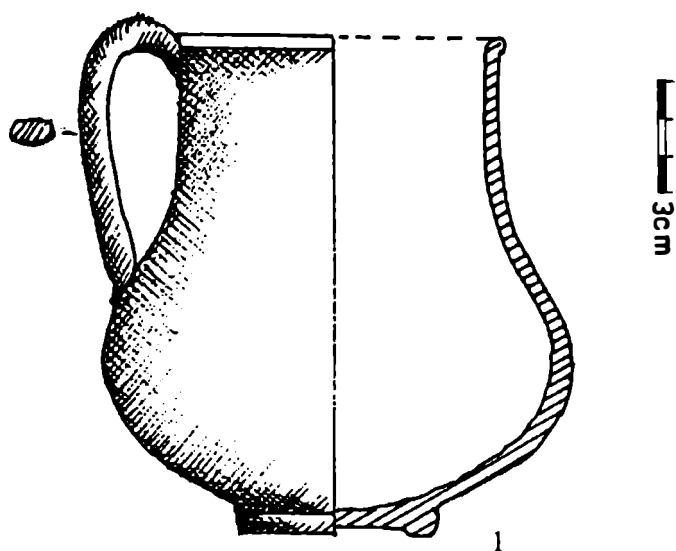


Fig. 17. Borșeni. Cană din sondajul de informare în așezare (1) și castron din SII (2).

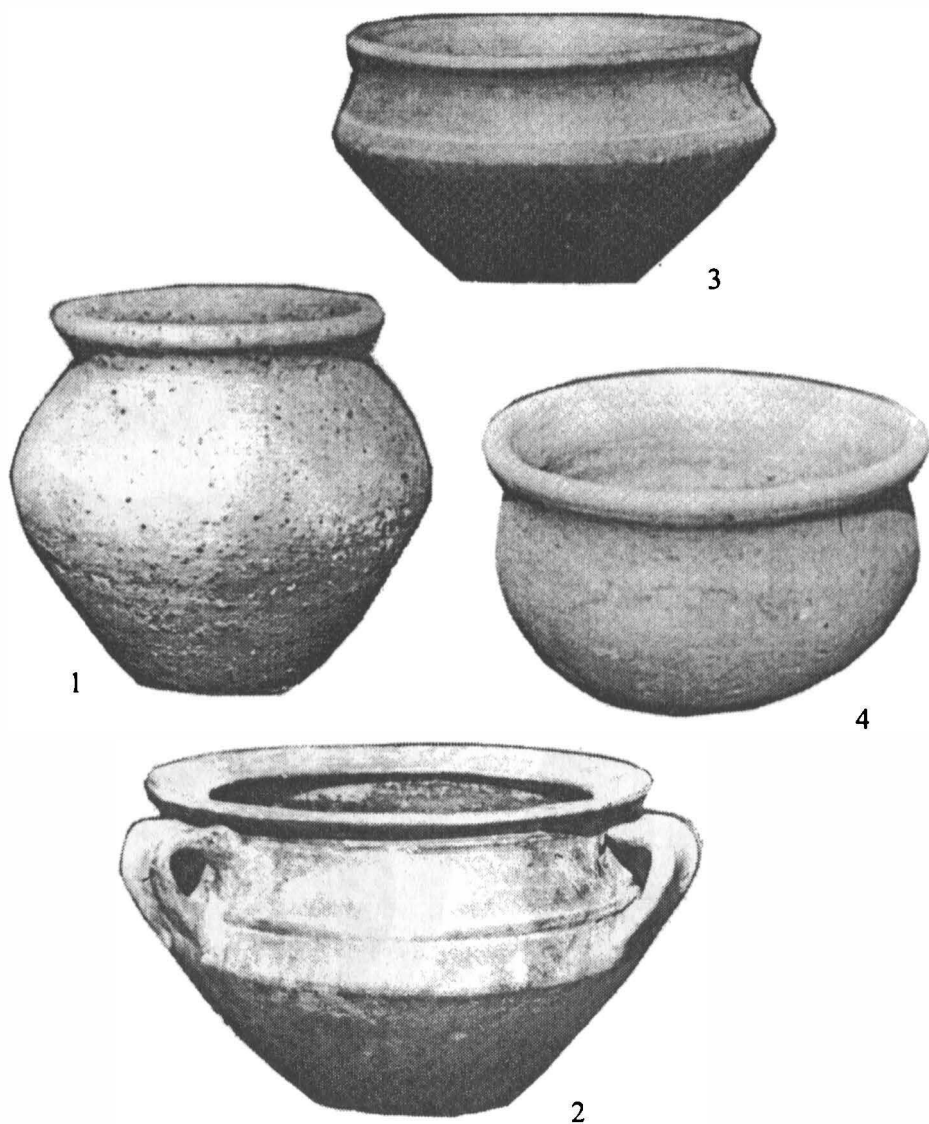


Fig. 18. Borșeni. Ceramică din M_I (1-4).

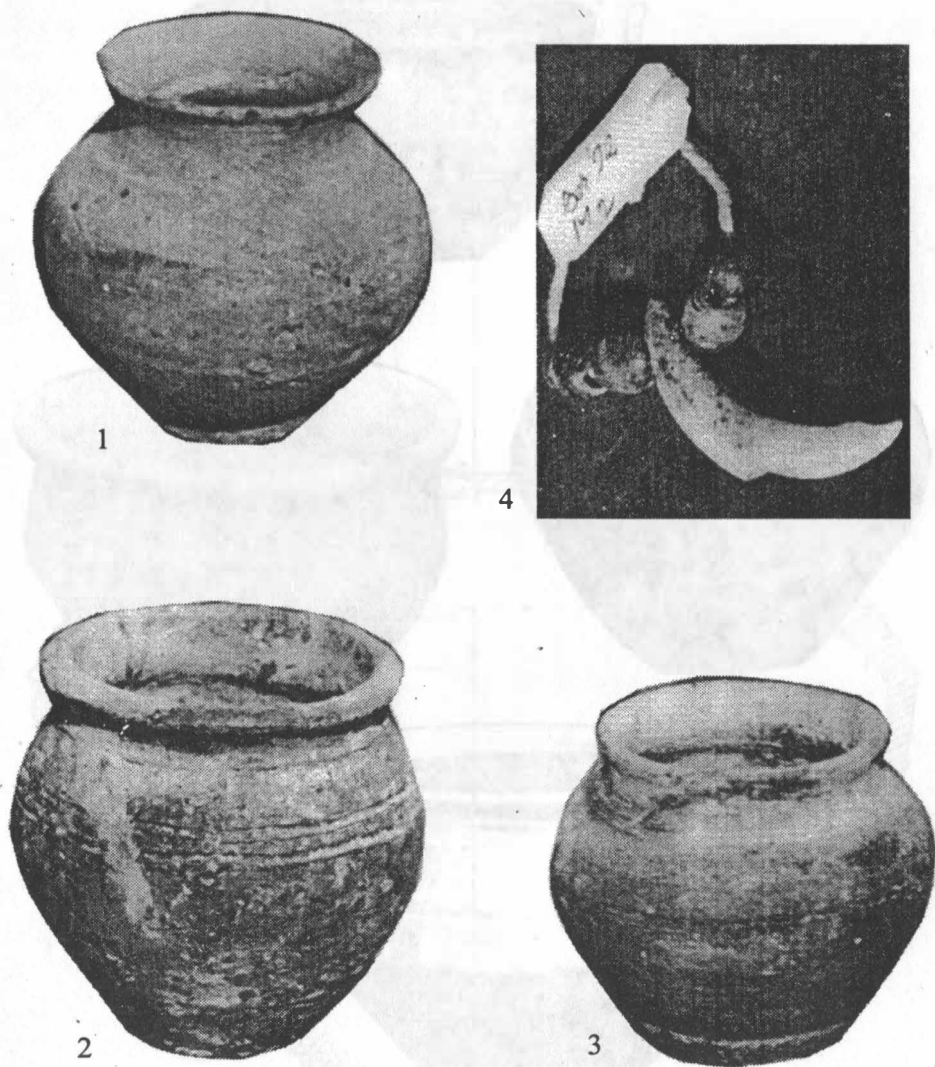
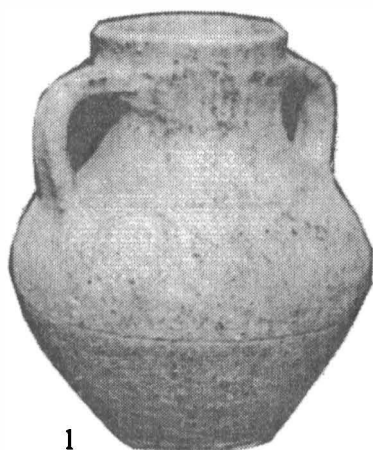


Fig. 19. Borșeni. Ceramică (1-3, 4) , colier din mărgelă și pandantiv (2).
1-3 din MII; 4 din MIII.



1



2



3

Fig. 20. Borșeni. Ceramică din MII (1-2) și MI (3).

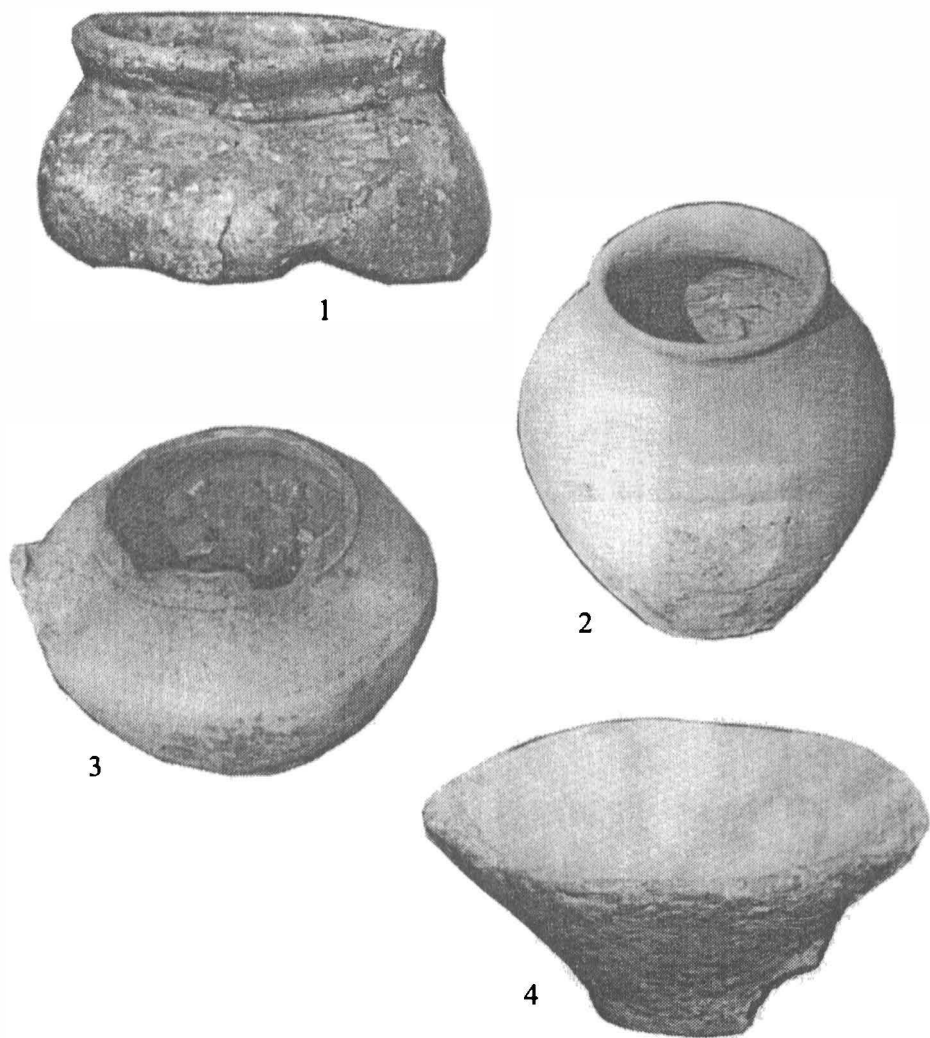


Fig. 21. Borșeni. Ceramică din M_{IV} (1-2), M_{VII} (3) și M_{VIII} (4).

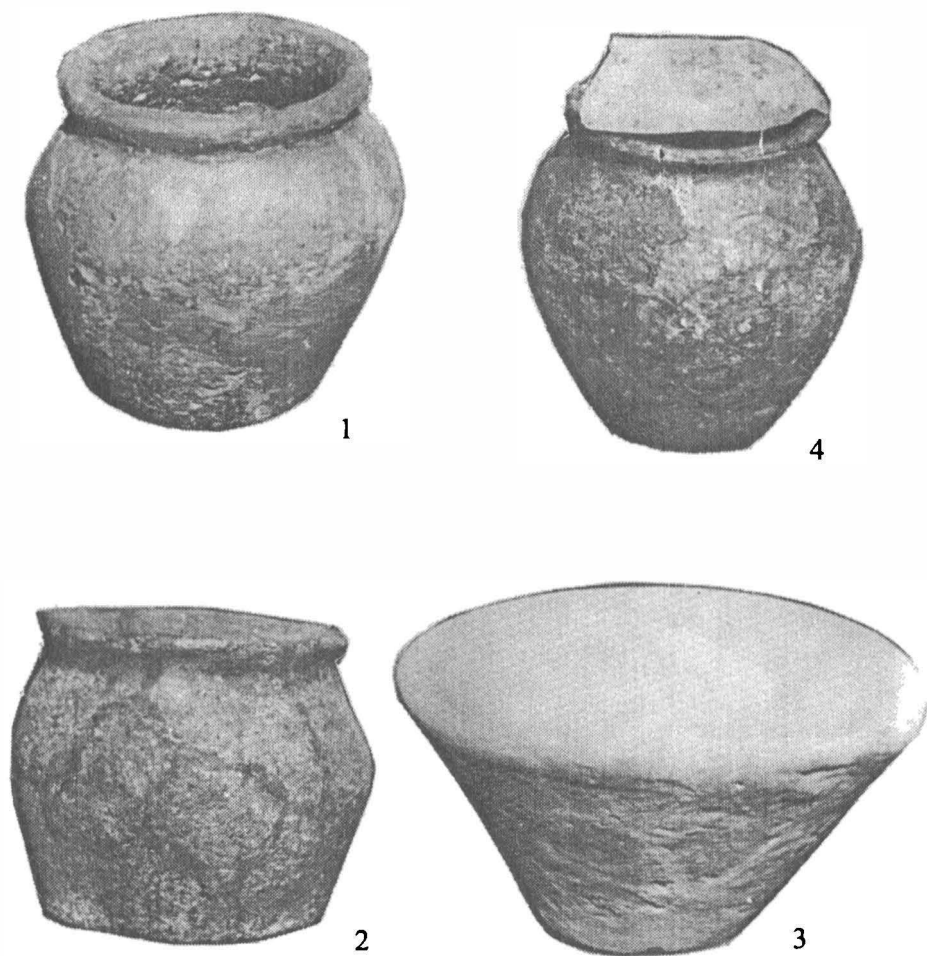


Fig. 22. Borșeni. Ceramică din M_{IX} (1), M_{XI} (2), M_{XV} (3), M_{XI} (4).

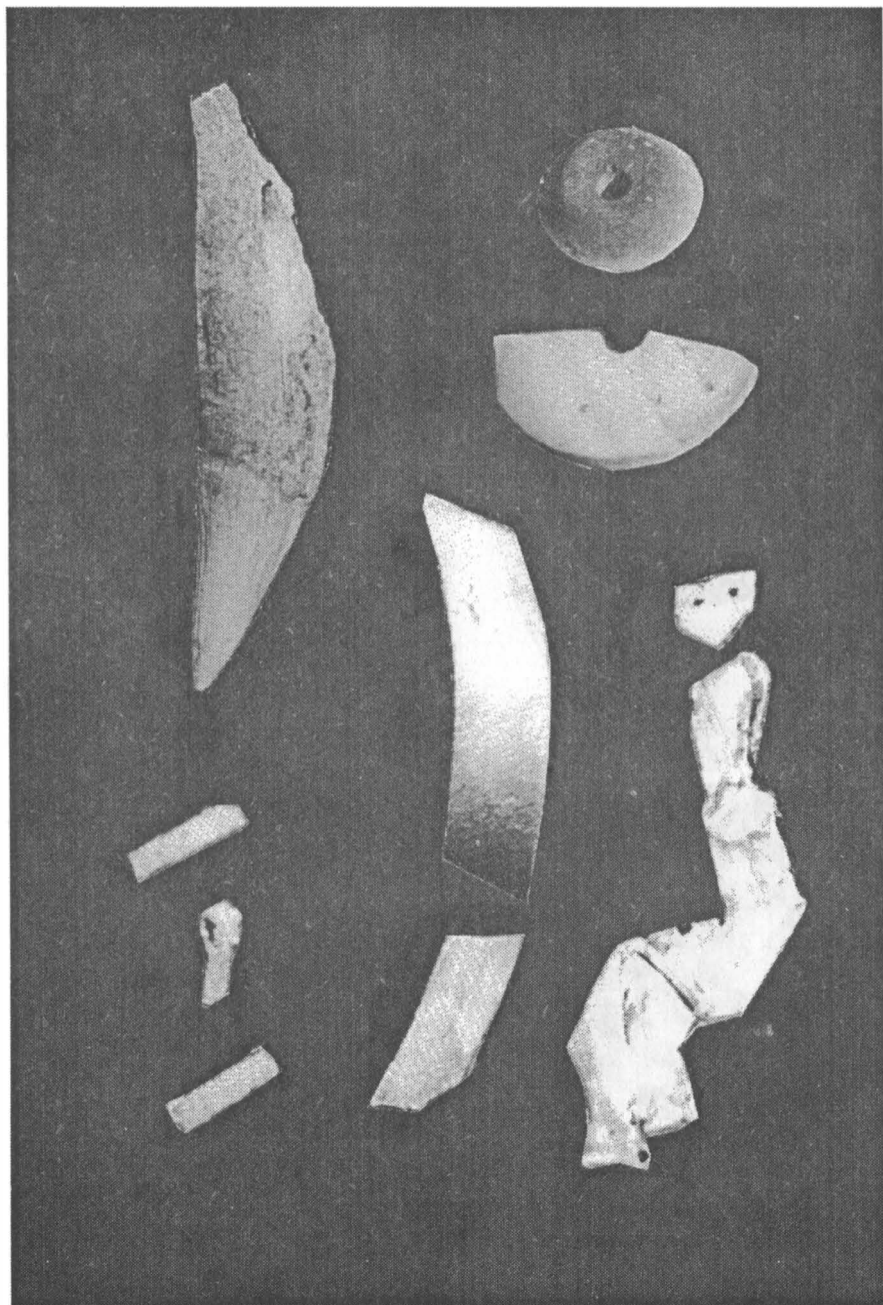


Fig. 23. Borșeni. Obiecte din necropolă.

Castroane cu trei torți de tipul celui descoperit la Borșeni, tot în M_I, s-au găsit în multe necropole din secolul al IV-lea, între care amintim pe cele de la Spanțov³⁹, Zapodeni⁴⁰, Pietriș⁴¹, Barcea⁴² etc.

Borcane, din pastă cenușie fină sau zgrunțuroasă, având corpul mai mult sau mai puțin sferoidal, uneori ușor bitronconic, deseori ornamentate cu linii incizate, de tipul celor de la Borșeni (fig. 18/1; 19/1, 3, 4; 20/1, 2; 21/2) se întâlnesc aproape în toate necropolele din secolul al IV-lea în care s-au făcut cercetări de mai mare amploare. Pentru borcanele de la Borșeni analogii se întâlnesc în necropolele de la Izvoare⁴³, Zorleni⁴⁴, Fălciu⁴⁵, Lețcani⁴⁶, Bârlad-Valea Seacă⁴⁷, Barcea⁴⁸, Dămieniști⁴⁹ etc. în Moldova, precum și la Spanțov⁵⁰, Independența⁵¹ și Târgșor⁵² în Muntenia.

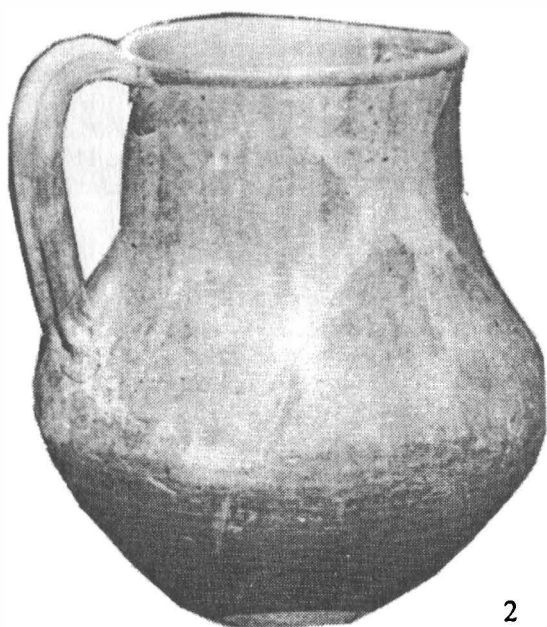
Castroane de tipul celor de la Borșeni (fig. 18/2) se întâlnesc frecvent în necropolele din secolul al IV-lea. Amintim piesele asemănătoare de la Bârlad-Valea Seacă⁵³, Barcea⁵⁴, Dămieniști⁵⁵ etc. din Moldova, precum și de la Spanțov⁵⁶, Independența⁵⁷, Izvorul⁵⁸ etc. din Muntenia.

București, 1966, p. 246, fig. 69/3.

- (37) Z. Székely, *Săpăturile executate de Muzeul regional din Sfântu Gheorghe*, în *Materiale*, VII, 1961, p. 184, fig. 7/3.
- (38) Ioan Mitrea, *Descoperiri arheologice din secolul al IV-lea în comuna Dămieniști, județul Bacău*, în *Carpica*, XI, 1979, p. 173, fig. 2/3.
- (39) B. Mitrea, C. Preda, *op. cit.*, p. 254, fig. 78/4.
- (40) Ion Ioniță, *Contribuții cu privire la cultura Sântana de Mureș-Cerneahov pe teritoriul R.S. România*, în *Arheologia Moldovei*, IV, 1966, p. 204, fig. 10/4.
- (41) Idem, *op. cit.*, p. 232, fig. 29/6.
- (42) Mircea Nicu, Stela Țău, *Necropola birituală din secolul al IV-lea e.n. de la Barcea, județul Galați*, în *Materiale*, XIV, Tulcea, 1980, p. 393, fig. 11/9; Stela Țău, Mircea Nicu, *Necropola din secolul al IV-lea e.n. de la Barcea, județul Galați*, în *Materiale*, XV, București, 1983, p. 425, fig. 6/2, 3.
- (43) Radu Vulpe, *op. cit.*, fig. 288/1; fig. 290/2.
- (44) V. Palade, *op. cit.*, la nota 33, fig. 11/1; 16/1.
- (45) Idem, *Necropola din sec. al IV-lea e.n. de la Fălciu, județul Vaslui*, în *Carpica*, IV, 1971, p. 218, fig. 2/5; p. 222, fig. 4/3.
- (46) Cătălina Blașiu, *Necropola din secolul al IV-lea e.n. de la Lețcani, județul Iași*, în *Arheologia Moldovei*, VIII, 1975, p. 243, fig. 6/10; p. 246, fig. 9/16; p. 251, fig. 14/6; p. 255, fig. 18/5; p. 261, fig. 24/6, 8, 10.
- (47) V. Palade, *op. cit.*, în *Materiale*, XV, 1983, fig. 5/10, 11.
- (48) Mircea Nicu, Stela Țan, *op. cit.*, în *Materiale*, XIV, 1980, p. 390, fig. 8/1-10; p. 392, fig. 10/1-8; Stela Țău, Mircea Nicu, *op. cit.*, în *Materiale*, XV, 1983, p. 432, fig. 4/1-6; p. 425, fig. 6/4-7.
- (49) Ioan Mitrea, *op. cit.*, în *Carpica*, XI, 1979, p. 172, fig. 1/1, 4; p. 177, fig. 3/1, 2, 5.
- (50) B. Mitrea, Constantin Preda, *op. cit.*, fig. 42/1, 3; fig. 43/2; fig. 46/4; fig. 52/3, 5.
- (51) Idem, *op. cit.*, fig. 121/3.
- (52) Gh. Diaconu, *Târgșor. Necropola din secolele III-IV e.n.*, București, 1965, p. 76.
- (53) V. Palade, *op. cit.*, în *Materiale*, XIV, 1980, p. 413, fig. 6/2; idem, *op. cit.*, în *Materiale*, XV, 1983, p. 403, fig. 5/2, 3, 7.
- (54) Mircea Nicu, Stela Țău, *op. cit.*, în *Materiale*, XIV, 1980, p. 391, fig. 9/6, 9, 11.
- (55) Ioan Mitrea, *op. cit.*, în *Carpica*, XI, 1979, p. 172, fig. 1/2.



1



2

Fig. 24. Borșeni. Castron din SII (1) și cană rezultată în urma sondajului de informare din așezare (2).

Din analiza atributelor intrinseci ale inventarului descoperit și pe baza analogiilor prezentate, se poate conchide cu certitudine, că necropola de la Borșeni se poate încadra în secolul al IV-lea d.H. Problema care se pune este aceea privitoare la restrângerea acestei datări. Dacă avem în vedere că din totalul celor 16 morminte descoperite, 14 morminte, respectiv 87,5% sunt de incinerare, am putea restrânge datarea necropolei de la Borșeni. În marea necropolă de la Bârlad-Valea Seacă, în zona înmormântărilor din faza mai veche predomină mormintele de incinerare⁵⁹. Analizând raportul între mormintele de incinerare și cele de înhumare din mai multe necropole, cunoscutul arheolog Ion Ioniță a ajuns la concluzia că la începutul culturii Sântana de Mureș se practica cu precădere incinerarea⁶⁰. Luând în considerație și aceste constatări, putem conchide că necropola de la Borșeni poate fi încadrată în primele decenii ale secolului al IV-lea d.H.

3. AȘEZAREA DIN SECOLELE VI-VII

În suprafața cercetată în anii 1994-1996 la Borșeni, în punctul "Bulgărie" au fost dezvelite și vestigii arheologice aparținând unei așezări din secolele VI-VII (fig. 2). Unor diverse etape din epoca secolelor VI-VII le aparțin locuințele L₁, L₂, L₇, L₈ și L₉. Locuințele L₁ și L₂ au fost dezvelite în 1994, L₇ și L₈ în campania arheologică din 1995, iar L₉ a fost cercetată parțial în 1995 și finalizată în 1996.

Locuința L₁ (fig. 25/1) a fost surprinsă în S₁ și parțial S₁₁. Prin deschiderea unei casete a fost surprinsă întreaga suprafață a locuinței. Este o locuință de tipul celor cu o încăpăre și podeaua adâncită cu cca. 0,80 m față de nivelul de construcție. Locuința L₁ poate fi considerată un bordei, a cărui groapă are o formă rectangulară în plan orizontal, cu laturile de cca. 3,25 x 3,85 m. Groapa bordeiului avea colțurile mai mult sau mai puțin rotunjite. Nu s-au găsit gropi de la furcile care ar fi trebuit să susțină pereții și acoperișul. Foarte probabil ca pereții să fi fost construiți pe tâlpici de lemn sau furcile să fi fost fixate la o oarecare distanță de groapa bordeiului, în pământul rezultat din săparea bordeiului. Nu este exclusă nici practicarea unui acoperiș realizat din lemne fixate în unghi deasupra gropii având capetele sprijinite pe marginea acesteia. Indiferent de variantă de construcție a fost adoptată, este aproape cert că pereții și acoperișul erau realizați din bârne, pari și nuiete luate. Acoperișul în două ape, cu axul, în acest caz, pe direcția est-vest, era realizat din păioase depuse pe un schelet din lemn, fixate probabil cu pământ și bolovani. Prezența unor bolovani, răspândiți pe podea, și care nu provin de la instalațiile pentru foc, ar putea fi pusă în legătură cu presupunerea amintită. Deși intrarea în locuință nu s-a surprins cu certi-

(56) Bucur Mîrea, Constantin Preda, *op. cit.*, p. 246, fig. 69/1; p. 249, fig. 72/1.

(57) *Idem*, *op. cit.*, p. 277, fig. 103/1, 2; p. 283, fig. 114/2.

(58) *Ibidem*, p. 321, fig. 179/3.

(59) V. Palade, *Éléments géto-daces dans le site Sântana de Mureș de Bârlad-Valea Seacă*, în *Dacia*, N.S., 24, 1980, p. 224.

(60) Ion Ioniță, *Din istoria și civilizația dacilor liberi*, Editura Junimea, Iași, 1982, p. 105.

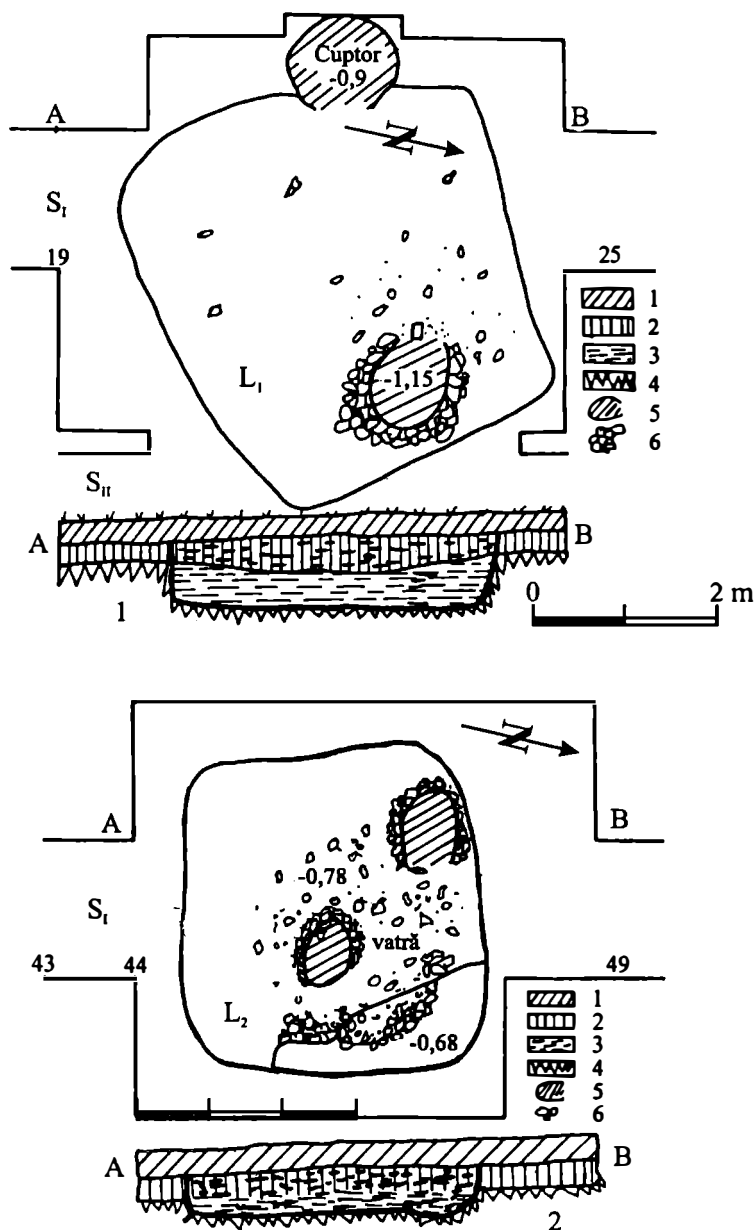


Fig. 25. Borșeni. Planul și profilul locuințelor L_1 și L_2 din secolele VI-VII.
 1, sol vegetal de culoare cenușie; 2, strat de cultură de culoare cenușie-neagră;
 3, umplutură; 4, pământ galben; 5, vatră; 6, piatră.

tudine, este de presupus că aceasta se afla pe latura de sud, în fața gurii instalațiilor pentru foc.

Spre latura de est a locuinței s-a găsit un cuptor din pietre. Cuptorul avea în exterior o formă rectangulară, paralelipipedică. Pereții, mai groși spre spatele cuptorului, înconjurau o vatră ovală, ușor albiată față de podea (fig. 25/1 – cuptorul din pietre). Pe latura de vest a avut un cuptor din lut, cotlonit în peretele gropii bordeiului. Vatra cuptorului din lut, cu diametrul de 1,00 x 1,20 m, era ușor supraînălțată față de nivelul podelei. Podeaua locuinței, amenajată prin bătătorire, era ușor albiată spre mijloc.

În umplutura gropii bordeiului s-au găsit mai multe fragmente ceramice, majoritatea provenind din vase lucrate cu mâna, din pastă grosieră. Cu mâna au fost confecționate vase borcan (fig. 29/12) și tipsii (fig. 29/6-8). Vasele borcan sunt de dimensiuni mici și mijlocii, în general neornamentate. Un singur fragment ceramic dintr-un vas-borcan lucrat cu mâna este ornamentat cu o linie în val (fig. 29/3). Fragmentele de vase lucrate cu mâna provin din cel puțin 15 exemplare, după numărul fundurilor păstrate. Tot cu mâna au fost confecționate și tipsiile din care s-au găsit patru fragmente, unele cu marginea dreaptă (fig. 29/6) sau ușor arcuită (fig. 29/7, 8). Pe suprafața unei tipsii se observă linii imprimate de fire de iarbă presate (fig. 29/6).

În umplutura locuinței L₁ s-au găsit și câteva fragmente ceramice din vase lucrate la roată din pastă nisipoasă, roșie-cărmizie. Unele sunt ornamentate cu striuri drepte sau vălurite (fig. 29/1, 2, 3, 5), iar altele au coaste pronunțate în interior (fig. 29/4). Alături de ceramică în L₁ s-a găsit și o fusaolă bitronconică (fig. 36/5).

Locuința L₂ (fig. 25/2) este tot de tipul celor cu podeaua adâncită față de nivelul de construcție. În acest caz groapa se adâncea mai puțin, doar până la -0,80 m față de nivelul actual al terenului și cu cca. 0,52 m față de nivelul de construcție.

Și această locuință a fost realizată din bârne lutuite, cu acoperișul în două pante. Pe mijlocul podelei a avut o vatră simplă din lut și mici pietre, iar înspre colțul de NV un cuptor din pietre, cu vatra ușor albiată față de nivelul podelei. Spre colțul de NE a avut o laviță din lut cruțat mai înaltă cu cca. 0,10 m față de nivelul podelei. Intrarea probabil s-a aflat pe latura de sud.

În umplutură s-au găsit mai multe fragmente din vase borcan lucrate cu mâna, neornamentate (fig. 29/10), un fragment dintr-o tipsie, cu marginea ușor arcuită (fig. 29/11). Ceramica lucrată la roată este reprezentată de trei fragmente din vase borcan, confecționate dintr-o pastă nisipoasă. Pe unul din fragmente, în interior, se observă coaste vizibile. Un alt fragment este ornamentat cu striuri drepte și câteva puncte dispuse orizontal (fig. 29/9). În umplutură, alături de ceramică s-a găsit o fusaolă bitronconică (fig. 36/6).

Locuința L₇ (fig. 26/1) a fost surprinsă în S_{IV}, unde între metrii 8,50-9,60, de la -0,48 m a apărut pământ de umplutură. La un moment dat a apărut conturul unui cuptor din lut, de tipul celor cotlonite în peretele locuinței. Vatra acestui cuptor se află la -0,73 m față de nivelul actual de călcare. Locuința de care aparține acest cuptor a fost surprinsă și în S_V. Prin săparea unei casete s-a dezvelit întreaga suprafață a locuinței (fig. 26/1).

Locuința L₇ este de dimensiuni relativ mari, având laturile pereților de cca. 3,75 x 3,80 m, podeaua mult adâncită față de nivelul de construcție, în mijlocul său fiind

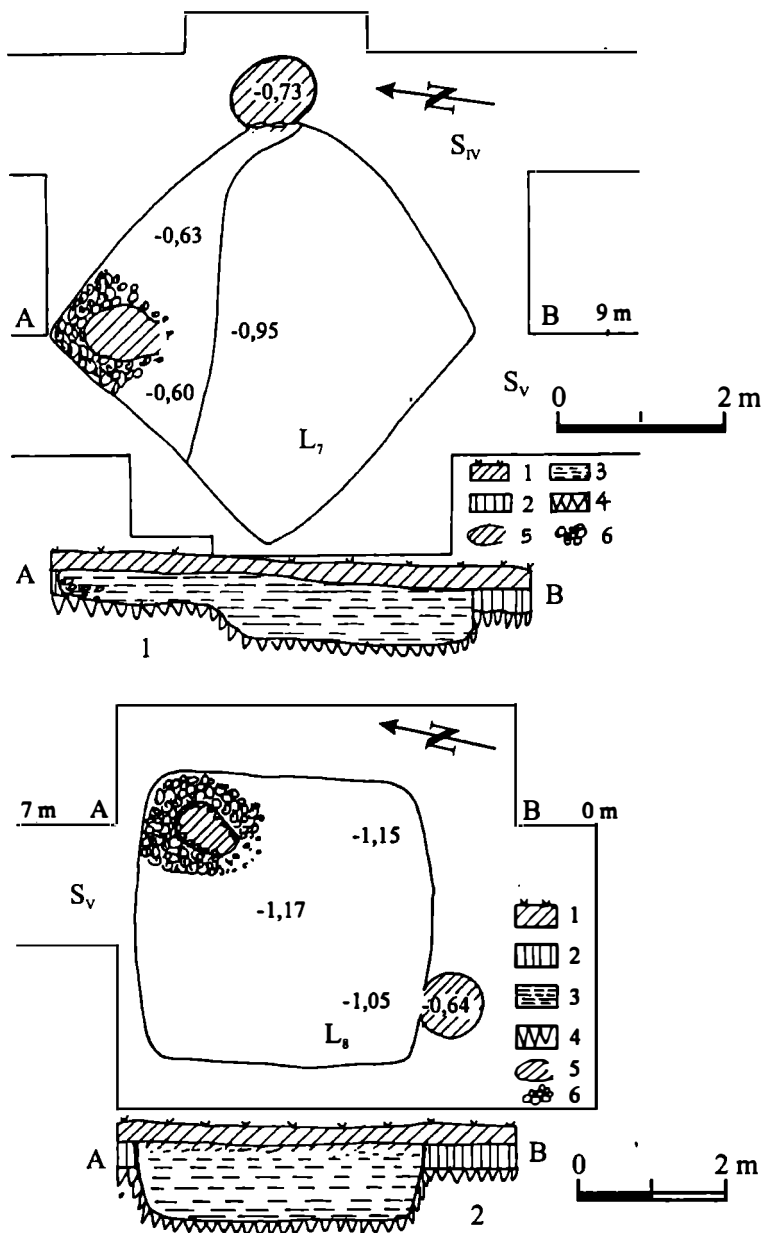


Fig. 26. Borșeni. Planul și profilul locuințelor L7 și L8 din secolele VI-VII.
1, sol vegetal de culoare cenușie; 2, strat de cultură de culoare cenușie-neagră;
3, umplutură; 4, pământ galben; 5, vatră; 6, pietre.

situată la -0,75 m față de nivelul de construcție, și respectiv 0,95 m față de nivelul actual al terenului. Locuința L7 este în fapt un bordei, de formă aproximativ pătrată în plan orizontal. Și în acest caz, pereții și acoperișul au fost construiți din bârne și pari. Cum nu s-au găsit gropi care să indice urmele furcilor de susținere a pereților și acoperișului, având în vedere dimensiunile mari ale încăperii e de presupus că pereții se sprijineau pe tâlpici de lemn. Peste scheletul din bârne se fixau pari și nuiele peste care se aplica lutul. Acoperișul a fost în două ape. Probabil intrarea în locuință s-a aflat pe latura de sud-vest, opusă gurii celor două cuptoare. În această locuință s-au găsit două instalații pentru foc. În colțul de est un cuptor din lut, cotlonit în peretele bordeiului, având o formă circulară, cu diametrul vetrei de cca. 1,00 m, cu vatra supraînălțată față de podeaua locuinței, iar în colțul de N un cuptor din bolovani de râu. Pereții cuptorului din bolovani mergeau până în pereții bordeiului.

În exterior, cuptorul din bolovani avea o formă aproximativ paralelipipedică, în interior pereții conturau o vatră ovoidală, ușor albiată în podea. Pereții, mai ales la bază, erau groși. Cele două cuptoare se aflau pe o laviță mare, cruțată în lut, cuprinzând o mare parte din marginea de nord a podelei locuinței L7 (fig. 26/1).

Inventarul descoperit în L7 este format din fragmente ceramice, care provin din vase lucrate cu mâna și la roată. Fragmentele din vase lucrate cu mâna provin din cel puțin opt vase borcan, de mărime mijlocie (fig. 30/1, 3-6, 8, 9, 11), cu fundurile groase (fig. 30/12), și diametrul situat între 7,7 cm și 9,5 cm. Fragmentele de vase borcan descoperite nu prezintă ornamente. Tot cu mâna au fost lucrate și tipsiile, descoperindu-se un fragment ce provine dintr-o tipsie cu marginea și fundul îngroșate (fig. 30/17). Categoria ceramicii lucrate la roată este atestată printr-un fragment dintr-un fund de vas, care prezintă coaste vizibile în interior (fig. 30/19).

Locuința L8 (fig. 26/2) a fost surprinsă la capătul de sud al secțiunii Sv, unde de la -0,32-0,35 m au apărut pământ de umplutură, bolovani și câteva fragmente ceramice din vase borcan și tipsii. Pentru a surprinde suprafața locuinței s-a prelungit secțiunea spre sud cu încă 4 m, față de capătul zero al secțiunilor SIII și SIV.

Locuința L8 este de tipul celor cu podeaua mult adâncită în pământ, deci un bordei, având laturile la nivelul gropii de cca. 3,50 x 3,65 m, colțurile rotunjite. Podeaua bordeiului, amenajată prin bățătorire, se află la cca. -0,90 m față de nivelul de construcție, respectiv la -1,17 m față de nivelul actual al terenului.

Și în această locuință s-au găsit două instalații pentru foc, respectiv un cuptor din pietre și un cuptor din lut. În colțul de NE a fost construit un cuptor din bolovani de râu, având pereții groși, aproape lipiți de pereții gropii bordeiului. În exterior cuptorul avea formă regulată, aproximativ paralelipipedică. În interior au fost îngroșați cu un strat gros de lut, din care s-a conturat și o boltă. Acest strat de lut a fost placat cu bolovani, rezultând un fel de miez din pământ placat în interior și cu deosebire în exterior cu bolovani de râu.

Vatra cuptorului, aproximativ ovoidală, se albia în podeaua bordeiului, fiind puternic arsă. Înspre colțul de SV a fost construit un cuptor din lut, prin cotlonire în peretele bordeiului. Cuptorul din lut, rotund, cu diametrul de 0,75 m, avea vatra supraînălțată față de podeaua bordeiului cu cca. 0,40 m, ușurând accesul la interiorul său.

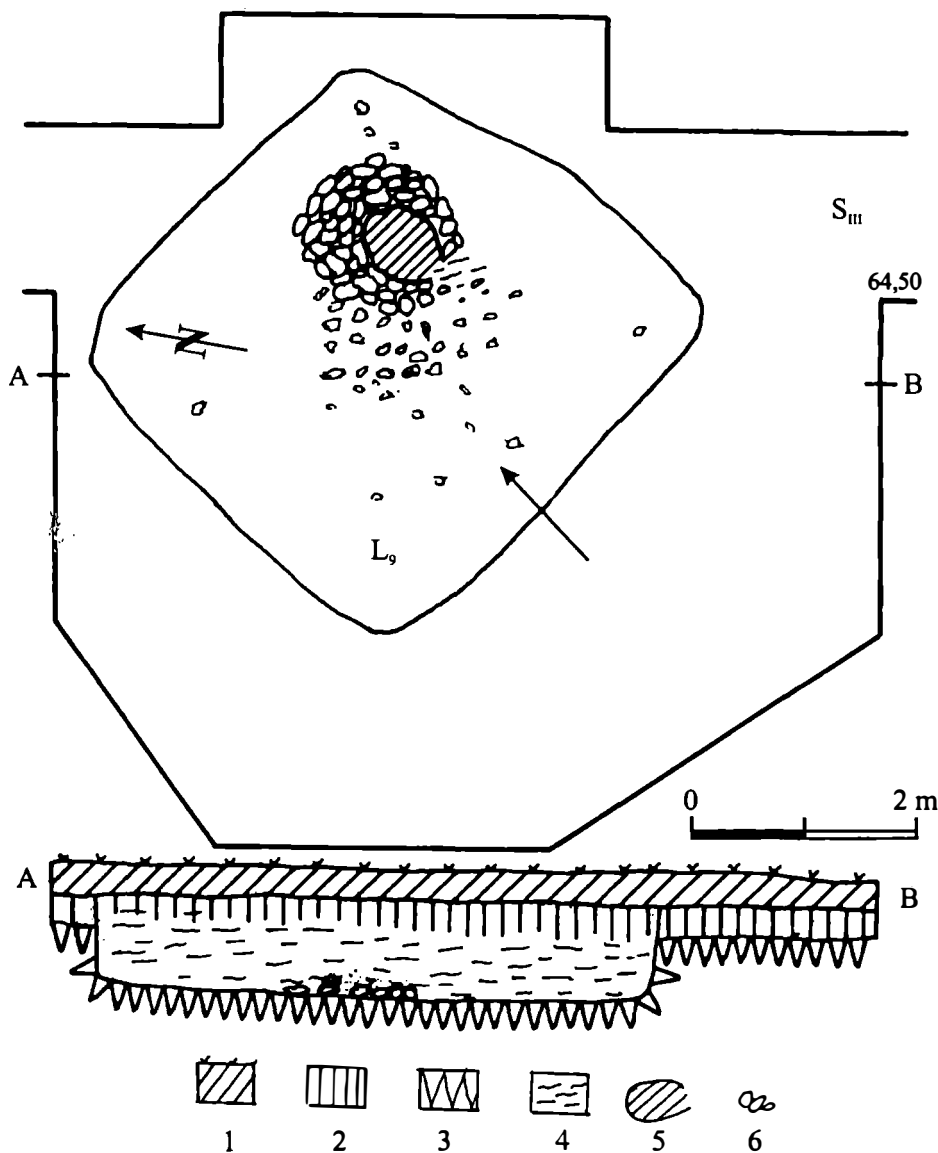


Fig. 27. Borșeni. Planul și profilul locuinței L9 din secolele VI-VII.

1, sol vegetal de culoare cenușie; 2, strat de cultură de culoare cenușie-neagră; 3, pământ galben; 4, umplutură; 5, vatră; 6, pietre.

Nici la bordeiul acesta nu s-au găsit gropi de la furcile de susținere a pereților și acoperișului. Ca și în alte multe asemenea cazuri, furcile de susținere au fost fixate probabil în pământul din margini, rezultat din săparea gropii bordeiului. În timp, prin aplatizarea acestui pământ eventualele gropi de furci au dispărut. Nu excludem nici fixarea pereților pe tălpici de lemn.

La un asemenea bordei, destul de mult adâncit în pământ, nu este exclus ca pereții și acoperișul să fi constituit "corp comun", în sensul că au fost realizați prin fixarea peste partea săpată în pământ, la cca. 45°, a unor bârne, în două ape, peste care se fixau resturi vegetale. În acest caz înălțimea maximă, în interior, de la podea, ajungea la 2,50-3 m, creându-se un spațiu suficient pentru deplasarea în interior a celor care au locuit aici. Intrarea în locuință s-a aflat probabil pe latura de sud, opusă gurii cuptorului, din bolovani de râu.

Inventarul acestei locuințe este format dintr-o mare cantitate de ceramică lucrată cu mâna și la roată și din alte câteva obiecte. Predomină ceramica lucrată cu mâna, neornamentată. Cu mâna, dintr-o pastă grosieră, au fost lucrate vase mici, respectiv un pahar, probabil creuzet (fig. 33/4), vase borcan de mărime mică și mijlocie, unele având gura trasă în interior, de aspectul unui "ou tăiat" (fig. 30/7, 16), dar mai ales borcane mijlocii și, mai rar, mai mari, având corpul ușor bombat, gura mai largă decât fundul, și buza mai mult sau mai puțin răsfrântă (fig. 30/2; 31/1; 33/5). Fundurile acestor vase, frecvent groase, măsoară între cca. 7,1-7,5 cm (fig. 30/18; 33/13). Alături de vasele borcan sunt prezente și tipsiile, lucrate din aceeași pastă. Două tipsii s-au întregit (fig. 32/3, 4), dar s-au găsit numeroase fragmente care provin din cel puțin alte 7-8 exemplare. Au fundurile uneori subțiri (fig. 29/15; 30/8; 32/4, 9), dar în majoritatea cazurilor mai groase (fig. 32/5-7), cu marginile drepte (fig. 29/15; 32/3, 8, 9) ușor răsfrânse și arcuite spre interior (fig. 32/6, 7). Rareori marginea tipsiei este evazată (fig. 32/5; 33/12).

Categoria ceramicii lucrate la roată este prezentă prin fragmente provenind din cel puțin 4-5 exemplare. Sunt vase borcan de mărime mică, lucrate dintr-o pastă bună, nisipoasă, unele prezintă coaste în interior (fig. 29/14), iar în exterior unele funduri prezintă cercuri concentrice de la desprinderea cu sfoara. Vasele borcan, de regulă cărămizii, au fost ornamentate pe umăr cu striuri și caneluri, uneori prezentând niște fațete, despărțite prin aceste striuri sau caneluri (fig. 32/1, 2; 33/1-3). Rareori buza este îngroșată (fig. 33/8) sau chiar ușor lătită (fig. 30/10).

Tot din categoria vaselor lucrate la roată fac parte și vasele mari de provizie, din pastă ciment, de culoare cărămiziu-roșcată, cu buza lată. Pe corp aceste vase sunt ornamentate cu linii vălurite (fig. 33/9).

Aceste vase de provizie sunt de tradiție Sântana de Mureș și apar și în alte așezări, ca de exemplu frecvent la Davideni. Ele permit o datare a complexelor în care se află mai timpurie, respectiv în ultimele decenii ale secolului al V-lea și prima jumătate a secolului al VI-lea d.H. În locuința Lg, alături de ceramică s-au găsit și alte obiecte, respectiv o fusaiolă plată, ușor bitronconică, întreagă (fig. 33/6) și o a doua fragmentară, precum și un gravoar din fier (fig. 36/3).

Prezența paharului-creuzet (?) și a gravoarului ne permite să presupunem că în această locuință s-a desfășurat și o activitate de prelucrare a metalelor.

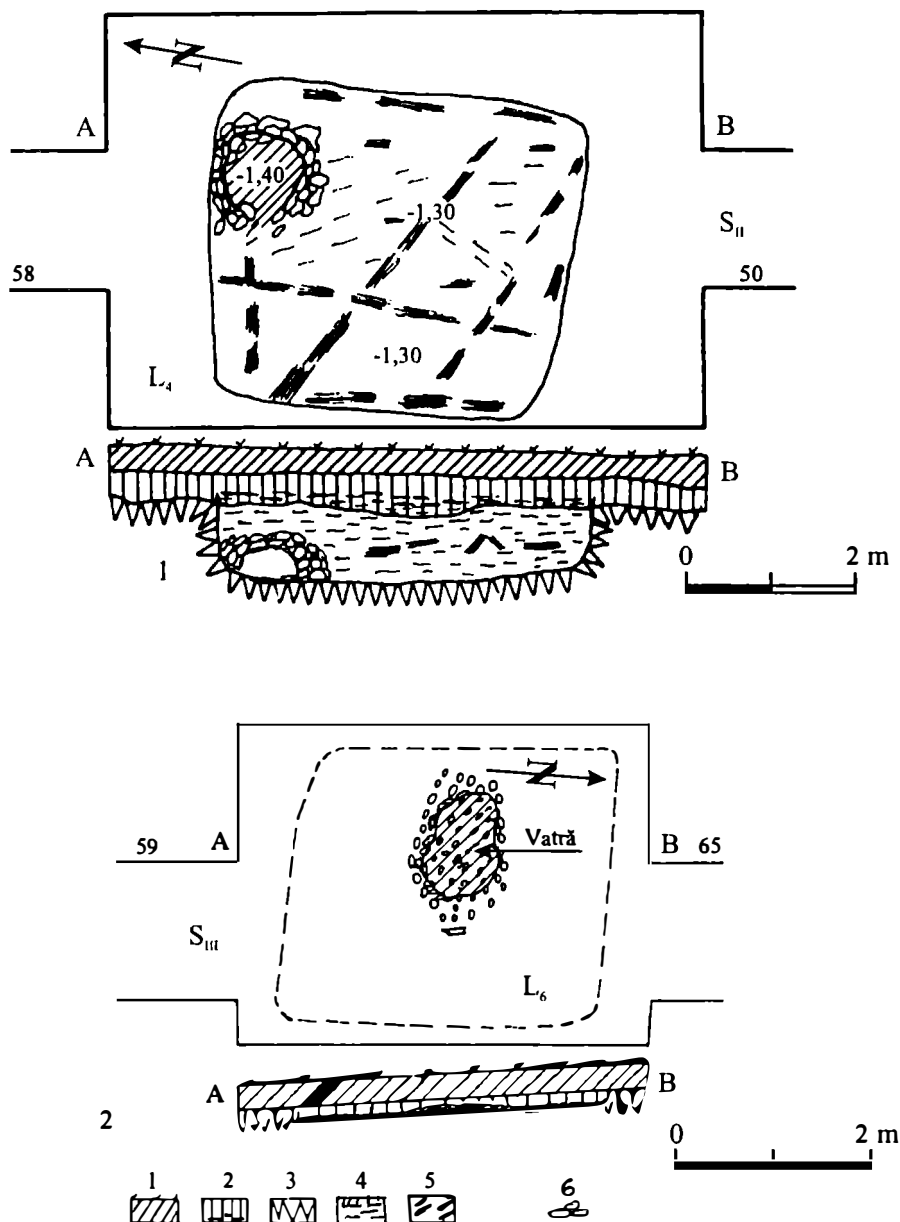


Fig. 28. Borșeni. Planul și profilul locuințelor L4 și L6 din secolele VIII-IX.

1, sol vegetal de culoare cenușie; 2, strat de cultură cu pământ de culoare cenușie-neagră; 3, pământ galben; 4, pământ de umplură; 5, vatră; 6, pietre.

Locuința L9 (fig. 27) a fost surprinsă parțial prin cercetările din 1995, în secțiunea SIII, unde pe toată lățimea secțiunii, dar în special spre marginea de vest, de la -0,32-0,35 m, a apărut pământ de umplutură, apoi fragmente ceramice, bolovani și oase. De la -0,90 m au apărut bolovanii de la o instalație pentru foc, respectiv un cuptor. În campania din 1995 nu a fost dezvelit decât parțial colțul de est al acestei locuințe, care se adâncea mult față de nivelul de construcție. Cercetările la această locuință au fost continuate în 1996, când a fost dezvelită în întregime.

Locuința L9 este de tipul celor cu podeaua mult adâncită față de nivelul de construcție. De fapt, este un bordei care are podeaua la -1,15 m față de nivelul actual al terenului și respectiv la cca. -0,85 m față de nivelul de construcție. Groapa bordeiului, având colțurile rotunjite, avea dimensiunile, la nivelul de construcție, de cca. 3,70 x 3,90 m. Nici la această locuință nu s-au găsit gropi care să indice urmele furcilor de susținere a pereților și acoperișului. Probabil și în acest caz pereții au fost ridicați pe tâlpici de lemn sau poate "furcile" au fost fixate în afara gropii bordeiului, în pământul de umplutură rezultat din săparea acesteia. Putem în schimb presupune că pereții, din bârne subțiri, peste care se fixau pari și nuiiele, erau lutuiți. Acoperișul a fost tot în două ape, iar intrarea în locuință pe latura de sud-vest.

Spre colțul de est a avut un cuptor din bolovani de râu. Bolta cuptorului era prăbușită. Pereții cuptorului, la bază, mai ales în spate, erau groși. Vatra cuptorului era arsă pe o grosime de cca. 4,5-5 cm, fiind ușor albiată față de podea. Între pietrele prăbușite din cuptor s-au găsit câteva bucăți dintr-o tavă mare ("vatră portativă"), lucrată din pastă grosieră (fig. 31/12), precum și fragmente din vase-borcan lucrate cu mâna și la roată. Tot între pietrele prăbușite din cuptor s-a găsit un fragment dintr-o tipsie (fig. 31/13).

În inventarul aflat în L9 se remarcă nu atât marea cantitate de ceramică, cât diversitatea ei. Numeroase sunt fragmentele care provin din vase lucrate cu mâna, respectiv din vase-borcan, de diferite mărimi, având buza deseori răsfrântă (fig. 31/2, 4, 5, 7, 8) și mai rar aproape dreaptă (fig. 31/6). Fundurile sunt puțin mai groase decât pereții vasului (fig. 31/9-11). Alături de vasele borcan sunt prezente și tipsiile, cu fundul gros și marginea ușor evazată (fig. 31/13) sau ușor arcuită spre interior.

Dacă borcanele lucrate la roată nu sunt atestate decât prin câteva mici fragmente, în schimb s-au găsit mai multe fragmente din vase mari de provizie, cu pereții groși, lucrate la roată, de culoare cărămizie, decorate cu striuri vălurite (fig. 31/3). După cum s-a mai menționat, din inventarul acestei locuințe a făcut parte și o tavă mare, rectangulară, cu bordura înaltă, dreaptă ("vatră portativă") din care s-au găsit câteva fragmente între pietrele prăbușite de la cuptor.

Menționăm că în SII, la metrul 36, aproape de locuința L1, s-a găsit un fragment mai mare dintr-o tavă mare ("vatră portativă"), de formă rectangulară, având colțurile rotunjite și gardina înaltă, aproape dreaptă (fig. 34/9). Foarte probabil această tavă ("vatră portativă") aparține așezării din secolele VI-VII sau celei din secolele VIII-IX.

Locuințele prezentate (L1, L2, L7, L8 și L9), cu întregul lor inventar își găsesc analogii în așezările din secolele VI-VII din tot spațiul vechii Dacii, evidențiind astfel unitatea culturii materiale din spațiul și timpul menționat.

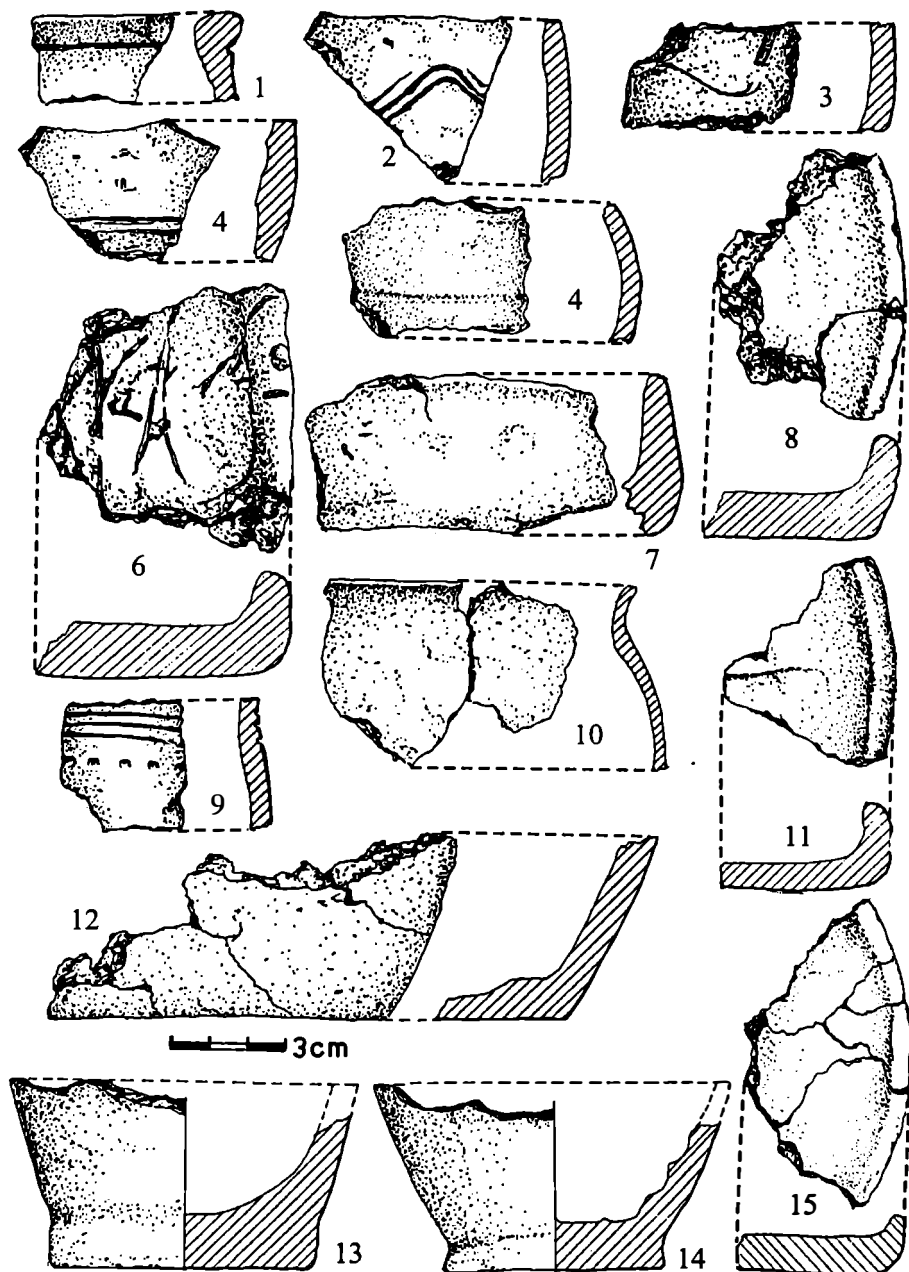


Fig. 29. Borșeni. Ceramică lucrată cu mână (6-8, 10, 13, 15) și la roată (1-5, 9, 14) din secolele VI-VII. 1-8, 12 din L₁; 9-11 din L₂ și 13-15 din L₈.

Astfel, locuințe de tipul celor de la Borșeni, cu o singură încăpere, având podeaua mai mult sau mai puțin adâncită față de nivelul de construcție, pereții realizați din bârne și luteuite, cu acoperișul în două ape construit dintr-un cadru din lemn peste care se fixau materiale ușoare, păioase din zonă (iarbă, stuf etc.), iar în interior având una (L₉) sau câte două instalații pentru foc (L₁, L₂, L₇ și L₈), constând dintr-un cuptor din bolovani fixați cu pământ, uneori pietrele fiind bine "luteuite", și un cuptor din pământ, cotlonit în peretele gropii bordeiului, s-au găsit în așezările din secolele VI-VII de la Șipot-Suceava⁶¹, Costișa-Neamț⁶², Botoșana⁶³, Cucorâni⁶⁴, Davideni⁶⁵, Dodești-Vaslui⁶⁶, Bacău-Curtea Domnească⁶⁷, Izvoare-Bahna⁶⁸, Ștefan cel Mare-Bacău⁶⁹, Hansca⁷⁰ etc. din Moldova, dar și în Muntenia la Budureasca⁷¹, Ciurel⁷², Dulceanca⁷³ etc., precum și în Transilvania la Bezid și Sălașuri⁷⁴, Bratei⁷⁵ etc.

- (61) M.D. Matei, *Șantierul arheologic Suceava*, în *Materiale*, VIII, 1962, p. 741-745.
- (62) Dan Gh. Teodor, V. Căpitanu și I. Mitrea, *Cercetările arheologice de la Mănoaia-Costișa și contribuția lor la cunoașterea culturii materiale locale, din sec. V-VI din Moldova*, în *Carpica*, I, 1968, p. 236, fig. 2.
- (63) Dan Gh. Teodor, *Civilizația romană la est de Carpați în secolele V-VII e.n. Așezarea de la Botoșana-Suceava*, Editura Academiei, București, 1984, p. 22-44; 82-95.
- (64) Silvia Teodor, *Săpăturile de la Cucorâni, județul Botoșani*, în *Arheologia Moldovei*, VII, 1974, fig. 4.
- (65) Ioan Mitrea, *Principalele rezultate ale cercetărilor arheologice din așezarea de la Davideni (sec. V-VII e.n.)*, în *Memoria Antiquitatis*, VI-VIII, (1974-1976), 1981, p. 67-72 și ilustrația privind locuințele; idem, *Noi descoperiri arheologice în așezarea din secolele V-VII de la Davideni-Neamț*, în *Memoria Antiquitatis*, XVIII, 1992, p. 204-213; fig. 2, 3, 4, 5; idem, *Așezarea din secolele V-VII de la Davideni, județul Neamț. Cercetările din anii 1988-1991*, în *Memoria Antiquitatis*, XIX, 1994, p. 281-299.
- (66) Dan Gh. Teodor, *Continuitatea populației autohtone la est de Carpați. Așezările din secolele VI-XI de la Dodești*, Editura Junimea, Iași, 1984, p. 22-26.
- (67) Ioan Mitrea și Alexandru Artimon, *Descoperiri prefeudale la Curtea Domnească Bacău*, în *Carpica*, IV, 1971, p. 233-239.
- (68) Ioan Mitrea, *Așezarea prefeudală de la Izvoare-Bahna (II). Contribuții la arheologia epocii de formare a poporului român*, în *Carpica*, X, 1978, p. 206-209.
- (69) Ioan Mitrea, Constantin Eminovici și Vasile Momanu, *Așezarea din secolele V-VI de la Ștefan cel Mare, județul Bacău*, în *Carpica*, XVIII-XIX, (1986-1987), 1987, p. 220-227 și figurile 2-9.
- (70) I.A. Rafalovici, *Kratkie Soobșćenja*, 113, Moscova, 1968, p. 98-102. Tipurile de locuințe din secolele VI-VII de la Hansca au fost văzute de noi, în iulie 1991, când, împreună cu Dan Gh. Teodor și Silvia Teodor, am participat la cercetările de la Hansca, la invitația colegului dr. Gh. Postică, responsabilul șantierului. Cu acest prilej am văzut și documentația din anii anteriori privind epoca secolelor VI-VII. Pentru toate acestea mulțumim istoricului și arheologului Gh. Postică și pe această cale. Pentru unele date rezumative privind descoperirile de la Hansca din secolele VI-VII a se vedea și lucrarea: Gheorghe Postică, *Românii din codrii Moldovei în evul mediu timpuriu*, (Studiu arheologic pe baza ceramicii din așezarea de la Hansca), Editura Universitas, Chișinău, 1994, p. 108-109.
- (71) Victor Teodorescu, *Despre cultura Ipotești-Cândești în lumina cercetărilor arheologice din nord-estul Munteniei (regiunea Ploiești)*, în *SCIV*, 15, 1964, p. 488-489.

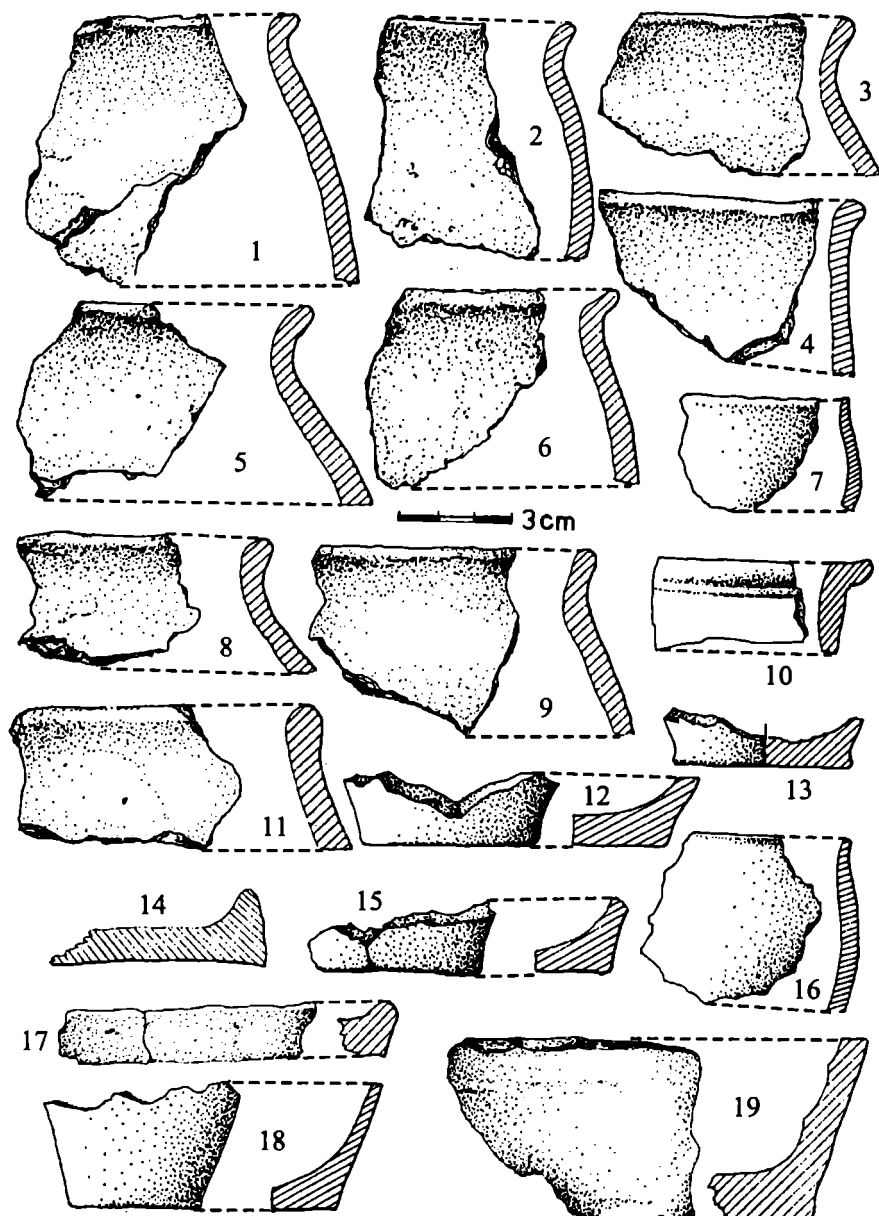


Fig. 30. Borșeni. Ceramică lucrată cu mână (1-9, 11, 12, 14-18) și la roată (10, 13, 19) din secolele VI-VII.
1, 3-6, 8-9, 11, 12, 15, 17, 19 din L7; 2, 7, 10, 13, 14, 16 și 18 din L8.

Ceramica descoperită la Borșeni, în ansamblul său, își găsește analogii în așezările din secolele VI-VII. Vase-borcan de tipul celor de la Borșeni, confecționate dintr-o pastă mai grosieră, cu fundurile groase, având buza mai puțin sau mai mult răsfrântă, se întâlnesc în toate așezările din secolele VI-VII, fiind de fapt tipul ceramic predominant pe spații largi în vremea la care ne referim.

Ca analogii menționăm numeroasele descoperiri de acest tip de la Botoșana⁷⁶, Bacău-Curtea Domnească⁷⁷, Ștefan cel Mare⁷⁸, Davideni⁷⁹, Budureasca⁸⁰, Dulceanca⁸¹, toate datate în secolele VI-VII. Aceste tipuri de borcane aparțin fondului cultural autohton.

La Borșeni s-au găsit și puține fragmente ceramice care provin din borcane mici și mijlocii, lucrate cu mâna, din pastă grosieră. Sunt borcane cu fundurile groase, având gura aproape dreaptă sau chiar trasă ușor în interior (cu aspectul unui ou tăiat la capete sau în formă de butoi). O asemenea categorie ceramică, întâlnită și în alte așezări din Moldova, a fost pusă pe seama slavilor⁸².

Și tipsiile, lucrate cu mâna, descoperite la Borșeni își au analogii în multe așezări din secolele VI-VII⁸³. Asemenea vase, folosite pentru copt lipii, s-au descoperit, de exemplu, la Botoșana⁸⁴ și Davideni⁸⁵, așezări din secolele V-VII în care s-au efectuat cercetări de mare amploare.

- (72) Margareta Constantiniu, *Elemente româno-bizantine în cultura materială a populației autohtone din partea centrală a Munteniei, în secolele VI-VII e.n.*, în SCIV, 17, 1966, 4, p. 688.
- (73) Suzana Dolinescu-Ferche, *Așezări din secolele III și VI e.n. în sud-vestul Munteniei. Cercetările de la Dulceanca*, Editura Academiei, București, 1974, p. 63-90.
- (74) Z. Székely, *Contribuții la cultura slavă în secolele VII-VIII în sud-estul Transilvaniei*, în SCIV, XIII, 1962, 1, p. 48, 54.
- (75) I. Nestor, *Le données archéologique et la problème de la formation du peuple roumain*, în RRH, III, 1964, 3, p. 400; Eugenia Zaharia, *Données sur l'archéologie de IV^e-XI^e siècles sur le territoire de la Roumanie. La culture Bratei et la culture Dridu*, în Dacia, N.S., XV, 1971, p. 272, 274.
- (76) Dan Gh. Teodor, *Civilizația romană...*, p. 117, fig. 38/1, 3, 5, 6, 7; p. 118, fig. 39/1-5; p. 119, fig. 40/3-4; p. 120, fig. 41/1-4.
- (77) Ioan Mitrea și Al. Artimon, *op. cit.*, în Carpica, IV, 1971, p. 240, fig. 11/1-4; p. 245, fig. 15/1-6.
- (78) Ioan Mitrea, Constantin Eminovici și Vasile Momanu, *op. cit.*, în Carpica, XVIII-XIX, (1986-1987), 1987, fig. 10/1-4; fig. 11/1-4; fig. 12/1-8; fig. 13/1-9; fig. 14/1-6; fig. 15/1-7.
- (79) Ioan Mitrea, *op. cit.*, în Memoria Antiquitatis, VI-VIII, (1974-1976), 1981, fig. 5/1; 6/2, 6; 7/1; 12/1; 13/1, 5; idem, *op. cit.*, în Memoria Antiquitatis, XVIII, 1992, fig. 10/2, 3; 11/7; 12/1-5, 11; 13/1; idem, *op. cit.*, în Memoria Antiquitatis, XIX, 1994, fig. 16/1-3, 12, 14; 17/6, 11; 19/1-4; 20/2, 3; 25/1, 5, 6.
- (80) Victor Teodorescu, *op. cit.*, p. 489; 491-496.
- (81) Suzana Dolinescu-Ferche, *op. cit.*, fig. 59/1-17; fig. 64/1-4; fig. 65/1-4; fig. 70/1-6.
- (82) Dan Gh. Teodor, *Teritoriul est-carpatic în veacurile V-XI e.n.*, Editura Junimea, Iași, 1978, p. 39-44; Ioan Mitrea, *Regiunea centrală a Moldovei dintre Carpați și Siret în secolele VI-LX e.n.*, în Carpica, XII, 1980, p. 114-121.
- (83) Dan Gh. Teodor, *op. cit.*, p. 28-29; Ioan Mitrea, *op. cit.*, p. 78-79.

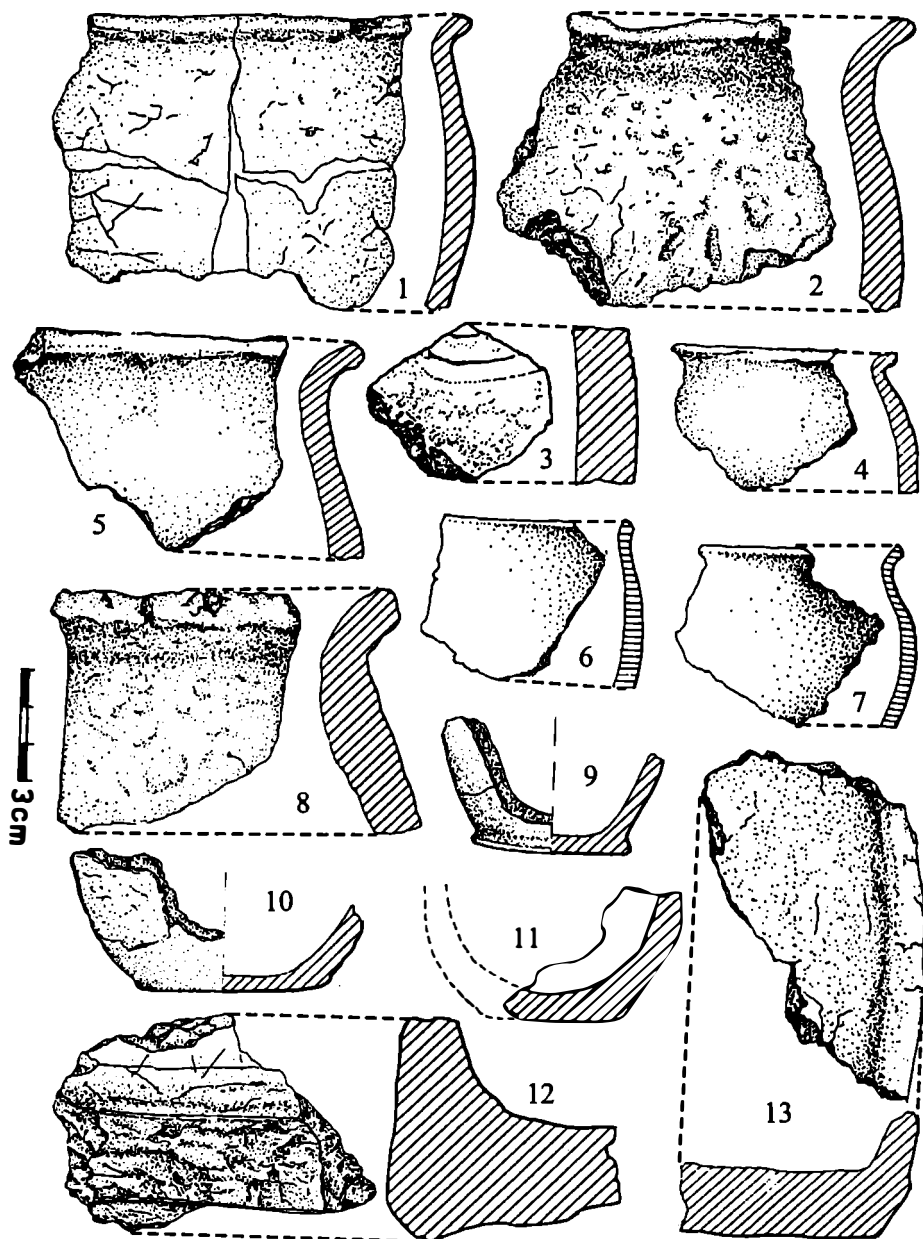


Fig. 31. Borșeni. Ceramică lucrată cu mână (1-2, 4-13) și la roată (3) din secolele VI-VII. 1 din Lg; 2-13 din Lg.

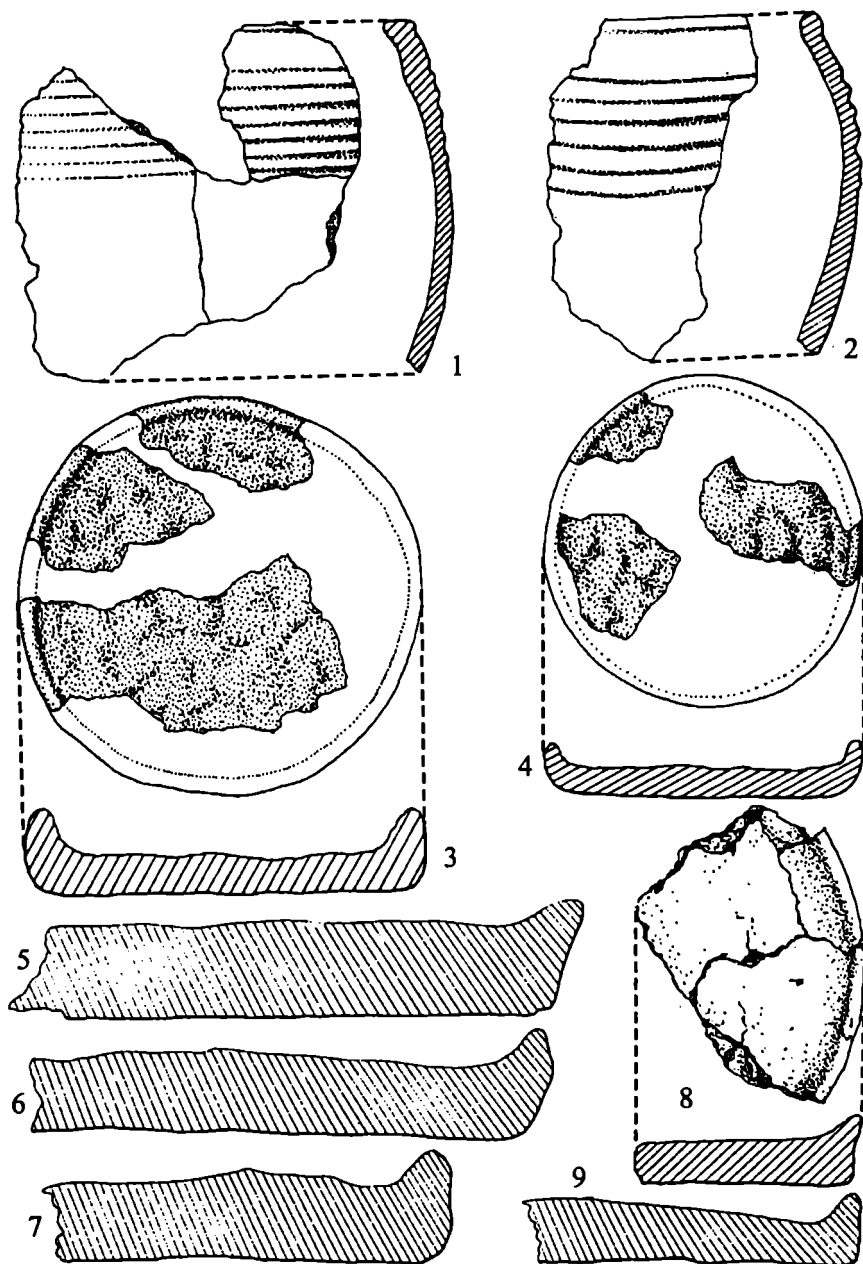


Fig. 32. Borșeni. Ceramică lucrată cu mâna (3-9) și la roată (1-2) din secolele VI-VII din Lg.

Borcanele lucrate la roată, dintr-o pastă mai bună, nisipoasă, arsă la cărămiziu, deseori decorate cu striuri drepte dese sau linii vălurite de tipul celor descoperite la Borșeni se întâlnesc și în alte așezări din secolele V-VII, precum cele de la Botoșana⁸⁶ și Davideni⁸⁷. Și vasele de provizii, de tradiție Sântana de Mureș, din care s-au găsit câteva fragmente la Borșeni, sunt cunoscute mai ales din descoperirile de la Davideni⁸⁸. Prezența acestui tip de vas asigură datarea începuturilor așezării de la Borșeni încă în ultimele decenii ale secolului al V-lea d.H.

Pe baza atributelor intrinseci ale materialelor descoperite la Borșeni în complexele de locuire L₁, L₂, L₇, L₈ și L₉ și a analogiilor amintite încadrăm așezarea din care fac parte aceste locuințe în secolele VI-VII. Este foarte probabil ca începuturile acestei așezări să fi avut loc chiar în ultimele decenii ale secolului al V-lea d.H. Cât privește finalul acestei așezări, considerăm că nu există nici o întrerupere între așezarea din secolele VI-VII și așezarea care urmează, din secolele VIII-IX.

4. AȘEZAREA DIN SECOLELE VIII-IX

În suprafața cercetată la Borșeni, punctul "Bulgărie", în anii 1994-1996, au fost surprinse și dezvelite și două locuințe, care pe baza caracteristicilor inventarului descoperit în cuprinsul lor au fost atribuite unui nivel de locuire din secolele VIII-IX.

Este vorba de locuințele L₄ și L₆, situate la câțiva metri una de alta, formând "un cuib", aparținând probabil unor familii înrudite (fig. 2).

Locuința L₄ (fig. 28/1) a fost surprinsă în timpul săpăturilor din 1994, în secțiunea II, între metrii 52-55,75, unde de la -0,40 -0,45 m a apărut pământ de umplutură și câteva fragmente ceramice. În campania din 1994 s-a săpat până la fundul locuinței, doar pe lățimea secțiunii, descoperindu-se mai multe fragmente ceramice, care arătau că ne aflăm în fața unui complex ce poate fi datat mai târziu, respectiv în secolele VIII-IX. Încă din acea fază a cercetării s-a constatat că ne aflăm în fața unui bordei cu podeaua mult adâncită față de nivelul de construcție. Abia în campania din 1996 a fost posibilă dezvelirea întregii locuințe⁸⁹.

(84) Dan Gh. Teodor, *Civilizația romană...*, p. 54.

(85) Ioan Mitrea, *op. cit.*, în *Memoria Antiquitatis*, XVIII, 1992, fig. 6/4; 9/5, 7; 10/1, 10; 12/10, 12; 13/11-13.

(86) Dan Gh. Teodor, *Civilizația romană...*, p. 52; 111, fig. 32/1, 3; 113, fig. 34/1-8; 115, fig. 36/1, 2.

(87) Ioan Mitrea, *op. cit.*, în *Memoria Antiquitatis*, XVIII, 1992, fig. 6/1, 2; fig. 7/1, 3; fig. 8/1-5; fig. 11/1-3, 5, 6; fig. 12/6; idem, *op. cit.*, în *Memoria Antiquitatis*, XIX, 1994, p. 310, fig. 16/6, 7; p. 312, fig. 17/1, 3-5, 7; p. 314; fig. 18/1; p. 318, fig. 20/1; p. 320, fig. 21/1, 4.

(88) Idem, *op. cit.*, în *Memoria Antiquitatis*, XVIII, 1992, fig. 13/2, 5; idem, *op. cit.*, în *Memoria Antiquitatis*, XIX, 1994, p. 308, fig. 15/13; 310, fig. 16/11; 314, fig. 18/5, 7.

(89) Dacă în 1994, timpul nefavorabil dar și insuficiența fondurilor nu au permis dezvelirea integrală a complexului de locuire, în campania arheologică din 1995 acest lucru nu a fost posibil din cauză că terenul era cultivat cu porumb, care s-a recoltat foarte târziu, după încheierea campaniei de cercetare. Abia în 1996, terenul fiind cultivat cu grâu, cu

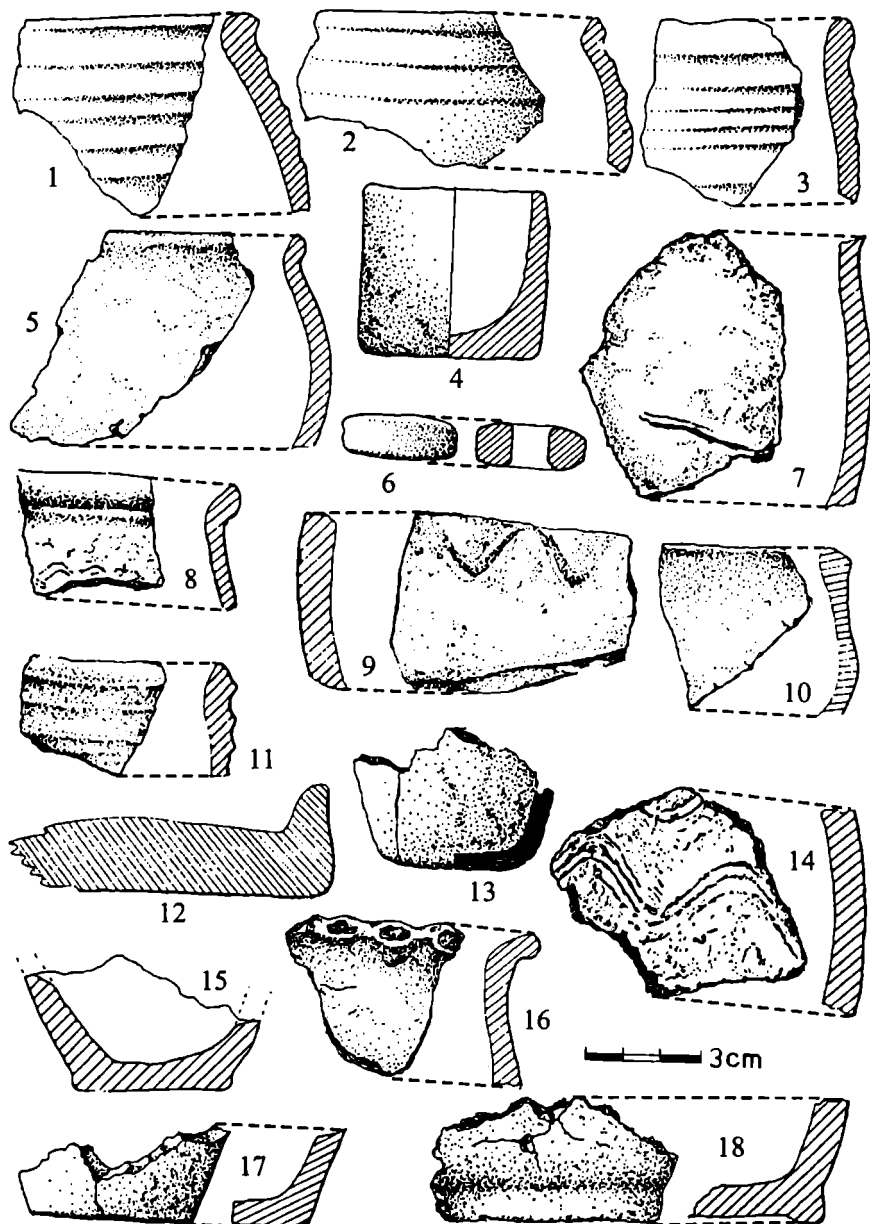


Fig. 33. Borșeni. Ceramică lucrată cu mâna (4, 5, 7, 10, 12-18), la roată (1-3, 8, 9, 11) și fusaiolă (6), din secolele VI-VII (1-13) și VIII-IX (14-18). 1-13 din Lg; 15, 18 din L4 și 14, 16, 17 din L6.

Locuința L4 este de tipul bordeielor, având podeaua mult adâncită, la - 1,50 m față de nivelul actual al terenului, și respectiv la cca. 1 m față de nivelul de construcție. Groapa bordeiului are dimensiunile, la nivelul de construcție, de cca. 3,30x3,85 m. Nici la acest bordei nu s-au găsit gropi care să indice prezența furcilor de susținere a pereților și acoperișului. În schimb, în umplutura gropii bordeiului, până la podea s-au găsit numeroase resturi de bârne carbonizate, provenite, fără îndoială, de la stâlpii și bârnele pereților și de la acoperiș. Multe resturi de bârne carbonizate indicau o lățime de până la 0,35 m și o grosime de 0,10-0,20 m. Peste aceste bârne era depusă o mare cantitate de cenușă, pe întreaga suprafață a locuinței. Este aproape cert că această locuință a fost distrusă printr-un incendiu, dovadă nu numai resturile de bârne carbonizate, cenușa, dar și numeroasele fragmente ceramice, descoperite în umplutura gropii bordeiului.

Pereții locuinței, din bârne și pari mai subțiri, respectiv nuiele, se sprijineau probabil pe tâlpici din lemn, fixați pe podeaua locuinței, cum par a indica unele resturi de lemn carbonizate, dispuse în lungul pereților gropii bordeiului. Acoperișul locuinței a fost construit în două ape, iar intrarea s-a aflat pe latura de sud. Înspre colțul de NE al gropii bordeiului a fost un cuptor din bolovani de râu și piatră spartă. Era un cuptor de mari dimensiuni, cu pereții groși. Pietrele din interior erau arse puternic.

Vatra din interiorul cuptorului, de formă ovală, era albiată în podea și arsă puternic pe o grosime de 5-7 cm. Dacă în exterior cuptorul avea o formă aproximativ paralelipipedică, pereții în interior erau arcuiți. Între pietrele prăbușite din cuptor s-au găsit mai multe fragmente ceramice, din care unele ornamentate cu linii vălurite.

În umplutura gropii bordeiului s-a găsit o mare cantitate de ceramică, între care și un vas-borcan întreg (fig. 34/1). Borcanele din care provin fragmentele din L4 erau de dimensiuni mijlocii și mari, având corpul oval, gura mai largă decât fundul și buzele mai mult sau mai puțin răsfrânte. În L4 s-au găsit numai vase-borcan, lipsind tipsiile. Unele borcane au fost ornamentate pe buză cu alveole (fig. 34/2-5; 35/7) sau creștături (fig. 35/8). Deseori pe corpul borcanelor s-a realizat un ornament constând în striuri drepte (fig. 35/4) sau striuri vălurite și drepte (fig. 35/1). Spre fundul unui vas borcan s-a realizat un ornament format din puncte incizate dispuse în linie, la o distanță aproximativ egală (fig. 34/7). Pe un fragment din fundul unui vas se observă urmele imprimate ale unei țesături (sau împletituri) (fig. 34/6). Pe un alt fragment din corpul unui borcan se observă două linii vălurite neglijent (fig. 35/3).

Locuința L6 (fig. 28/2) cercetată în 1995, a fost surprinsă în secțiunea III, unde între metrii 61,50-63,50, de la -0,35 m, mai ales spre peretele de vest au apărut bolovani cu pete de arsură, pământ amestecat cu cărbuni și câteva fragmente ceramice. Prin săparea unei case pe laturile de est și vest ale secțiunii a fost surprinsă o locuință de suprafață de dimensiuni mici, având laturile de cca. 3,00 x 3,50 m. Conturul suprafeței locuinței a fost stabilit cu aproximație, urmărindu-se resturile de cărbuni, pigmenți, bucăți mici de chirpic ars la roșu-cărmiziu și bolovani. Spre latura de vest a avut o vatră simplă din pământ și bolovani. Fundul vetrei era ușor albiat în podea.

acceptul proprietarului, a fost posibilă continuarea investigațiilor și descoperirea întregului complex.

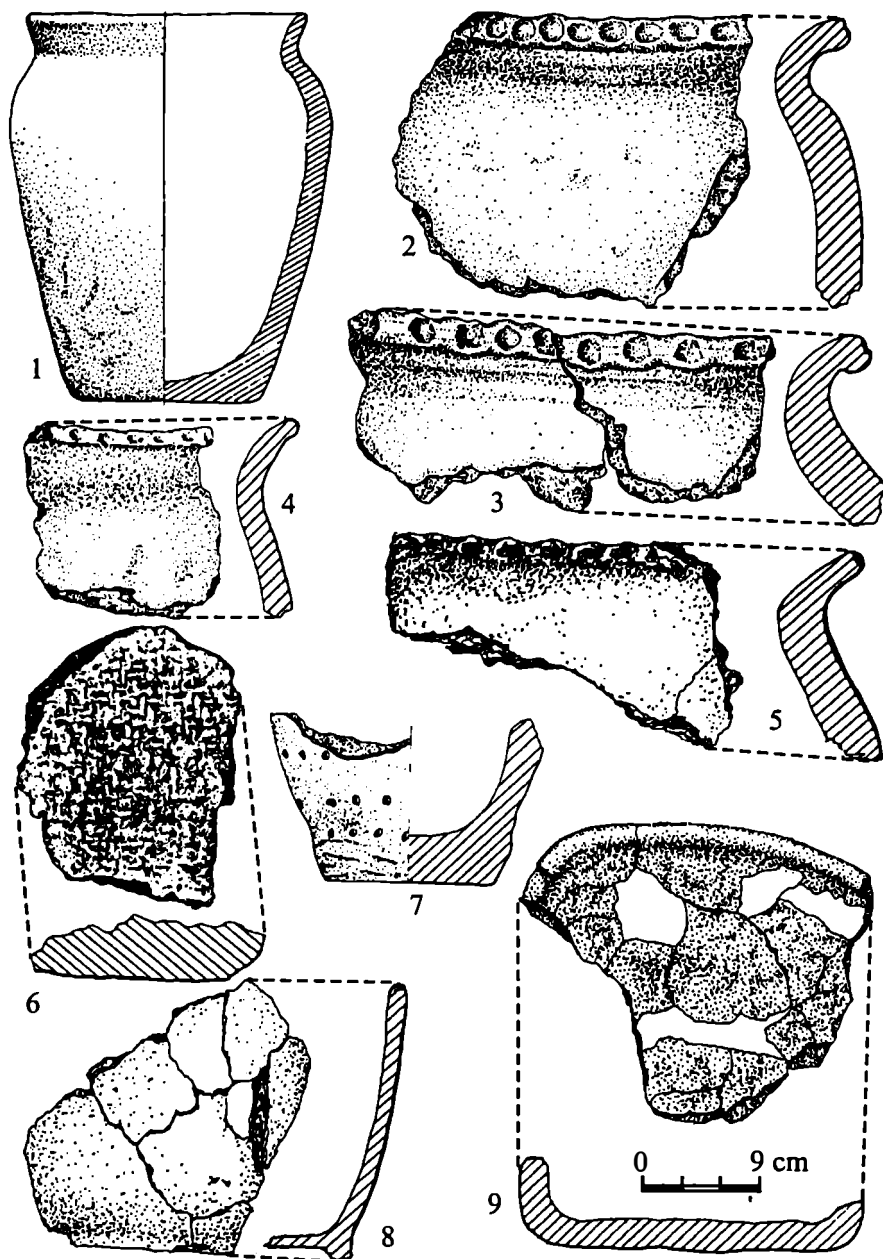


Fig. 34. Borșeni. Ceramică lucrată cu mână din secolele VIII-IX.
1-8 din L4 și 9 din SII.

Inventarul aflat în suprafața locuinței L6 este sărăcăcios. În zona bolovanilor răvășiți de la vatră, chiar sub bolovani, s-au găsit câteva fragmente ceramice care provin din vase borcan lucrate cu mâna, de diferite mărimi. S-au găsit și câteva funduri de borcane (fig. 33/17; 35/9), dar mai ales fragmente din corpul acestor vase. Unele borcane au avut pe buză un ornament din alveole (fig. 33/16), dar frecvent aceste vase au fost ornamentate cu benzi din linii vălurite (fig. 33/14; 35/12, 13).

Locuințele L4 și L6, cu inventarul aferent, își găsesc analogii într-o serie de așezări din secolele VIII-IX.

Astfel, locuințe de tipul celor de la Borșeni (L4 și L6) sunt cunoscute încă din descoperirile de la Hlincea⁹⁰ și Spinoasa⁹¹. Ulterior, asemenea locuințe au fost descoperite la Băiceni⁹², Lozna-Străteni⁹³, Izvoare-Bahna (nivelul II)⁹⁴, Borniș⁹⁵ și alte locuri.

Ceramică de tipul celei din L4 și L6 de la Borșeni, respectiv borcane ornamentate în alveole pe buză, dar mai ales cu striuri drepte și vălurite, se găsește atât în așezările menționate mai sus, cât și în alte așezări din secolele VIII-IX⁹⁶. În stadiul actual al cercetărilor, încadrăm larg așezarea de la Borșeni, pusă în evidență prin locuințele L4 și L6, în secolele VIII-IX.

Din cele prezentate rezultă că la Borșeni, prin cercetările din anii 1992 și 1994-1996, au fost descoperite o serie de așezări din secolele II-III, VI-VII și VIII-IX, precum și o necropolă din secolul al IV-lea d.H. Firește este de așteptat și descoperirea unei așezări din secolele IV-V, pentru a completa veriga lipsă din această suită de complexe care acoperă aproape un mileniu de istorie, de la geto-daci la români.

În final s-ar impune unele considerații privind evoluția comunităților care au viețuit la Borșeni, pe valea pârâului Valea Albă, în diverse etape ale mileniului în care a avut loc etnogeneza românilor. Cum însă cercetările sunt abia într-o fază incipientă, ne rezumăm doar la formularea câtorva considerații generale. În primul rând, cercetările efectuate au dovedit prezența, în zona de sud a actualului sat Borșeni, comuna Războieni, a unor comunități autohtone, sedentare care, atât în secolele II-III, cât și

(90) M. Petrescu-Dâmbovița și colaboratorii, *Șantierul Hlincea-Iași*, în SCIV, IV, 1953, 1-2, p. 312 și urm.; idem, în SCIV, IV, 1954, 1-2, p. 233 și urm.; idem, în SCIV, VI, 1955, 3-4, p. 678 și urm.

(91) A. Nițu și D. Teodor, *Raport asupra sondajului din așezarea prefeudală de la Spinoasa*, în Materiale, V, 1959, p. 485 și urm.

(92) I. Ioniță și V. Spinei, *Așezarea prefeudală târzie de la Băiceni-Siliște*, în Arheologia Moldovei, VII, 1972, p. 307-232.

(93) Dan Gh. Teodor și Ioan Mitrea, *Așezarea prefeudală de la Lozna-Dorohoi*, în Arheologia Moldovei, IV, 1996, p. 282-287.

(94) Ioan Mitrea, *Așezarea prefeudală de la Izvoare-Bahna*, în Carpica, VI, 1973-1974, p. 61, 65-68; *Ibidem*, în Carpica, X, 1978, p. 211-215; 219-228, *Ibidem*, în Materiale XIV, Tulcea, 1980, p. 443; *Ibidem*, în Materiale XV, București, 1983, p. 430.

(95) Dan Gh. Teodor, *Teritoriul est-carpatic...*, p. 80-85; Ioan Mitrea, *Regiunea centrală a Moldovei...*, p. 82-87.

(96) Ioan Mitrea, *Realități arheologice și etno-culturale în spațiul carpato-nistean în secolele VI-VII*, în Carpica, XIII/2, 1992, p. 216-218.

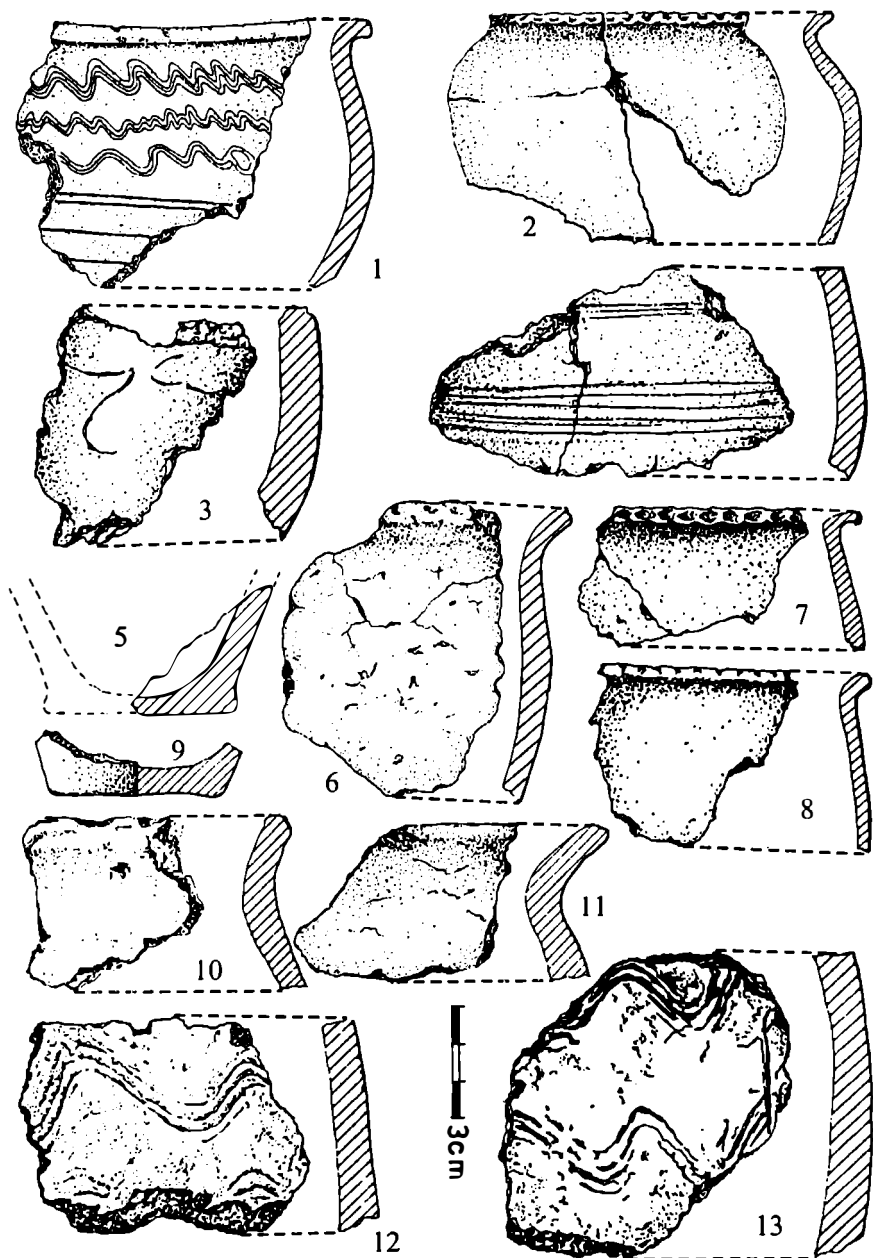


Fig. 35. Borșeni. Ceramică lucrată cu mână din secolele VIII-IX.
1, 3-8 din L4; 9-13 din L6; 2 din SIII.

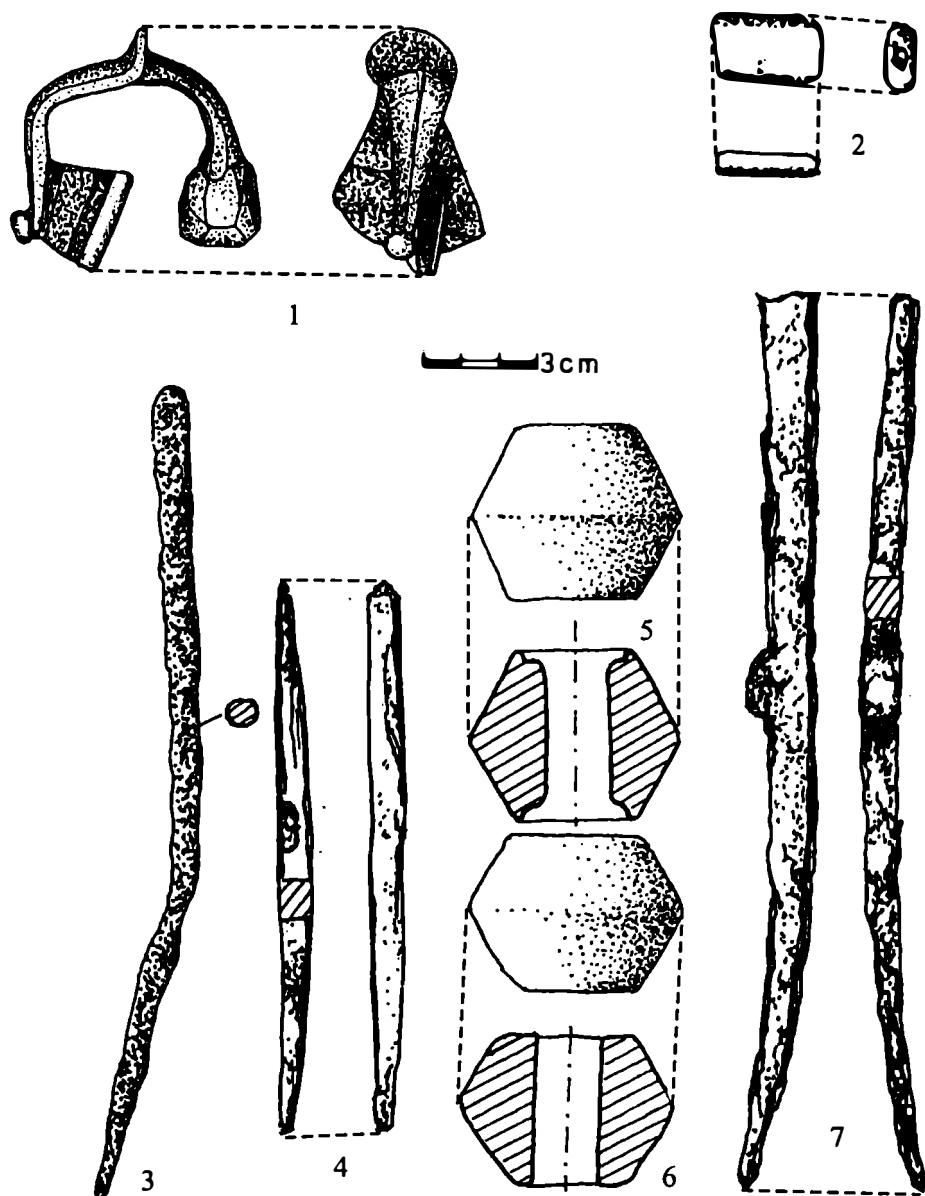


Fig. 36. Borșeni. Obiecte din secolele II-III (1-2, 4) și secolele VI-VII (3, 5-7).
1 din SII; 2 din caseta L₂; 3 din L₈; 4 din SII; 5 din L₁; 6 din L₂ și 7 din S₁.

În diverse etape ale epocii secolelor VI-IX, se ocupau cu agricultura, creșterea vitelor și practicarea unor meșteșuguri, de la tors și țesut la confecționarea ceramicii și prelucrarea metalelor. Prezența tipsiilor, a “vetrelor portative”, a cuptoarelor din lut pentru copt pâine, resturile de pleavă din lipitura caselor, oasele de animale domestice, precum și descoperirea unor fusaiole, gravoare din fier, creuzete etc., ilustrează și confirmă cele afirmate mai înainte. După cum s-a mai menționat, în cadrul culturii din secolele VI-VII, respectiv din a doua jumătate a secolului al VI-lea, apar și elemente, în cazul de față o anumite categorie ceramică, de factură slavă. Aceste realități arheologice sunt rezultatul pătrunderii unor grupuri de slavi, desprinse din masa mare ce migra spre Dunărea de Jos. Materialele de factură slavă de la Borșeni, puțin numeroase, arată că e vorba de o simplă coloratură și nu de schimbări structurale în cultura comunităților autohtone.

Ca și în alte așezări din zona apropiată, precum Davideni și Borniș, se pare că și la Borșeni elementele slave au pătruns și respectiv s-au integrat în sânul comunității locale doar în ultimele decenii ale secolului al VI-lea. Această constatare vine să confirme aprecierea că pătrunderea și sedentarizarea elementelor slave în vestul Moldovei s-a făcut în etape, în ultimele decenii ale secolului al VI-lea și începutul secolului al VII-lea.

Realitățile arheologice din secolele VI-VII de la Borșeni se integrează în cultura Costișa-Botoșana-Hansca, specifică spațiului carpatonistean. Între așezarea din secolele VI-VII și așezarea din secolele VIII-IX de la Borșeni nu există nici o întrerupere. Pe de altă parte, rezultatele cercetărilor de la Borșeni confirmă constatarea mai veche că elementele de cultură slavă din secolele VI-VII din spațiul est-dacic nu s-au dezvoltat într-o cultură proprie în cursul secolelor VIII-IX, cum s-a afirmat deseori⁹⁷.

În nivelul din secolele VIII-IX de la Borșeni, ca și în alte așezări din Moldova, elementele de factură slavă nu mai pot fi diferențiate. Această constatare arheologică vine să confirme intuiția lui V. Pârvan care afirma că slavii rămași în unele regiuni ale Daciei s-au asimilat treptat atât în daco-romanitate, cât și în românitatea nord-danubiană⁹⁸. Pe baza analizei rezultatelor cercetărilor de la Borșeni, coroborate cu rezultatele din alte așezări contemporane, se poate afirma că în secolele VIII-IX comunitatea de aici era o comunitate sătească românească. Cel dintâi argument al acestei categorice afirmații este acela că realitățile arheologice din secolele VIII-IX de la Borșeni se integrează organic în cultura veche românească, respectiv cultura poporului român deplin format.

Fără îndoială, continuarea cercetărilor arheologice în obiectivele investigate doar parțial la Borșeni până acum se impune, având convingerea că în această microregiune se profilează unul din cele mai interesante și importante ansambluri arheologice din mileniul I, respectiv din mileniul etnogenezei românilor.

(97) G.B. Fedorov, L.L. Polevoi, *Archeologia României*, Moscova, 1973, p. 297.

(98) V. Pârvan, *Începuturile vieții romane la gurile Dunării*, ediția a II-a, București, 1974, p. 37-42. Vezi și Ioan Mitrea, *Etnogeneza românilor în opera lui Vasile Pârvan*, în Suceava, X, 1983, p. 847-851.

LES RECHERCHES ARCHÉOLOGIQUES DE BORȘENI-NEAMȚ

Résumé

Par les recherches archéologiques de Borșeni, com. de Războieni, dép. de Neamț, de 1992 et de 1994-1996 on a découvert des habitats datés des II^e-III^e s., des VI^e-VII^e s. et des VIII^e-IX^e s. et une nécropole du IV^e s. ap. J.C.

L'habitat des I^e-III^e s.

À la suite des recherches de 1994-1996 on a découvert deux habitations (L₃ et L₅; L=habitation) et une fosse pour provisions (G₁; G=fosse), transformée ultérieurement dans une fosse ménagère, qui appartiennent à un habitat des II^e-III^e s. (fig. 2). Dans ces deux habitations, une habitation enterrée (L₃) et une maison (L₅), dans la fosse ménagère ou dans la couche archéologique on a trouvé une grande quantité de céramique modelée ou tournée. À côté de la céramique locale, modelée ou tournée, on a mis au jour des fragments d'amphores d'importation (fig. 4/3, 6, 9; 6/3, 6; 7/2, 5, 7, 9, 12, 14). On a découvert aussi une fibule en bronze (fig. 36/1). Tout le matériel trouvé à Borșeni, surtout celui en provenance de L₃, L₅ et G₁ comporte des parallèles dans de nombreux habitats et nécropoles des II^e-III^e s., comme par exemple les sites de Poiana-Dulcești, Piatra-Neamț-Lutărie, Văleni, Dămieniști etc.

À base des caractéristiques du matériel, découvert, l'habitat des Daces libres de Borșeni peut être daté en général aux II^e-III^e s., plus précisément dans la phase ancienne de la culture des Carpes, c'est-à-dire au II-a s. et au début du III^e s.

La nécropole du IV^e s.

À Borșeni on a fait des fouilles de sauvetage dans une nécropole de type Sântana de Mureș. On a découvert 16 tombes dont 2 à inhumation (M_I et M_{II}; M=tombe) et 14 à incinération (M_{III}-M_{XVI}). Sur 14 tombes à incinération, 6 appartiennent à la catégorie des tombes à incinération en urne (M_{III}, M_{IV}, M_{VII}, M_{IX}, M_{XI}, M_{XVI}) et 8 à la catégorie des tombes en fosse sans urne (M_V, M_{VI}, M_{VIII}, M_X, M_{XII}, M_{XIII}, M_{XIV} et M_{XV}).

Dans les tombes à inhumation, de même que dans celles à incinération on a trouvé de nombreux vases entiers et fragmentaires. Ce qui prédomine est la céramique tournée à pâte fine ou grumeleuse. Le matériel mis au jour dans la nécropole de Borșeni comporte des parallèles dans les nécropoles de Bârlad-Valea Seacă, Barcea, Spanțov, Independența, Izvorul etc. À base de l'analyse du matériel découvert, surtout de la céramique tournée et compte tenu des parallèles d'autres nécropoles on peut dater la nécropole de Borșeni aux premières décennies du IV^e s.

L'habitat des VI^e-VII^e s.

À Borșeni on a découvert 5 habitations (L₁, L₂, L₇, L₈ et L₉) qui appartiennent à un habitat des VI^e-VII^e s. Toutes les cinq habitations (fig. 2; 25/2; 26/1; 26/2; 27) sont plus ou moins enterrées par rapport au niveau de construction. Il s'agit des maisons

aux parois de poutres (sur lesquelles on a appliqué de l'argile) et au toit en deux pentes. Dans les habitations on a trouvé des fours en pierres et des fours en argile. Le mobilier prédominant comprend de la céramique modelée et tournée. Ce qui prédomine est la céramique modelée sans ornements. La céramique tournée, faite d'une meilleure pâte, est ornementée de stries.

Les découvertes de cet horizon archéologique de Borșeni comportent des parallèles dans les habitats de Suceava-Șipot, Botoșana, Davideni, Dodești-Costișă, Bacău, Izvoare-Bahna, Hansca etc. appartenant à la culture de Costișă-Botoșana-Hansca des VI^e-VII^e s.

À base de ces parallèles, l'habitat de Borșeni est daté aux VI^e-VII^e s.

L'habitat des VIII^e-IX^e s.

Par les fouilles de Borșeni on a découvert aussi 2 habitations, L4 et L6, qui appartiennent à un habitat des VIII^e-IX^e s. L'habitation L4 est enterrée (fig. 28/1), ayant des parois de poutres sur lesquelles on a appliqué une couche d'argile. Le toit est en deux pentes. À l'intérieur de l'habitation il y avait un four en pierres. Dans la terre de remplissage de l'habitation on a trouvé une grande quantité de céramique ornementée de stries droites et ondulées (fig. 34/2-5; 35/1, 3, 4, 7, 8).

La deuxième habitation (L6) est une maison qui a au centre un foyer simple fait de terre et de grosses pierres. De l'habitation on a récolté plusieurs fragments céramiques qui proviennent de vases décorés de stries droites et ondulées (fig. 33/14, 16, 17; 35/9, 12, 13).

Les habitations et leur mobilier comportent des parallèles dans une série d'habitats des VIII^e-IX^e s., comme ceux de Hlincea, Spinoasa, Lozna-Străteni, Izvoare-Bahna, Borniș etc. À base de ces parallèles, on peut dater ces habitations (L4 et L6) aux VIII^e-IX^e s.

Si l'habitat des VI^e-VII^e s. de Borșeni appartient à la culture de Costișă-Botoșana-Hansca, l'habitat des VIII^e-IX^e s. appartient à l'ancienne civilisation roumaine.

LÉGENDE DES FIGURES

Fig. 1. Situation de la localité de Borșeni sur la carte de la Roumanie (1) et la microrégion de cette localité (2).

Fig. 2. Borșeni. Plan général des fouilles des années 1994-1996.

Fig. 3. Borșeni. Plan et profils des habitations L3 et L5 des II^e-III^e s. (L=habitation). Légende: 1, sol végétal de couleur gris; 2, couche archéologique, terre de couleur gris-noir; 3, terre de remplissage; 4, terre jaune; 5, foyer; 6, pierres.

Fig. 4. Borșeni. Céramique modelée et tournée des II^e-III^e s. 1, 2 de L5; 6 de L3; 3-5, 7, 10, 11 de G1 (G=fosse); 8 de SII (S=tranchée) et 9 de la cassette L7.

Fig. 5. Borșeni. Céramique tournée des II^e-III^e s. 1,2 de L5; 3 de L3 et 4 de SI.

Fig. 6. Borșeni. Céramique modelée (2,5), tournée (1,3,6) et rôtissoire (4) des II^e-III^e s. 1 de L3; 3-5 de L5; 2 de G1; 6 de la cassette L9.

- Fig. 7. Borșeni. Céramique modelée (6), tournée (1-5, 7-15, 17) et rôtissoire (16) des II^e-III^e s. 1, 4, 9, 10, 13, 16 de L₃; 2, 6, 7, 11, 12, 14, 15, 17 de G_I; 3 de la cassette L₈; 15 de S_{III}; 8 de Sv.
- Fig. 8. Borșeni. Céramique tournée (1, 2, 4, 5, 10-14), modelée (3), fusaiôles (6-9) et pendentif en pierre (15) des II^e-III^e s. 1, 2 de la cassette L₉; 3 de L₅; 4, 5, 10 de S_{III}; 6, 7, 9 de L₃; 8, 11 de S_{II}; 12, 14 de L₃; 15 de S_{II}.
- Fig. 9. Borșeni. Récupération du matériel de la nécropole (1) et vue générale du lieu où on a fait les fouilles de sauvetage.
- Fig. 10. Borșeni. Plan des fouilles de la nécropole.
- Fig. 11. Borșeni. Situation stratigraphique de S_I et S_{II} de la nécropole.
- Fig. 12. Borșeni. Poterie de M_I (1-5) (M=tombe).
- Fig. 13. Borșeni. Poterie (1-3, 6), pendentif (4) et perles (5) de M_{II}.
- Fig. 14. Borșeni. Poterie de M_{IV} (1,6), M_{III} (2,3), M_{VIII} (4) et M_{VII} (5).
- Fig. 15. Borșeni. Poterie de M_{XI} (1), M_{IV} (2,3), M_{IX} (4), M_{XV} (5) et M_{XVI} (6).
- Fig. 16. Borșeni. Objets de nécropole.
- Fig. 17. Borșeni. Broc en provenance du sondage dans l'habitat (1) et soupière de S_{II} (2).
- Fig. 18. Borșeni. Poterie de M_I (1-4).
- Fig. 19. Borșeni. Poterie (1-3) et colier de perles et pendentif (4); 1-3 de M_{II}, 4 de M_{III}.
- Fig. 20. Borșeni. Poterie de M_{II} (1,2) et M_I (3).
- Fig. 21. Borșeni. Poterie de M_{IV} (1,2), M_{VII} (3) et M_{VIII} (4).
- Fig. 22. Borșeni. Poterie de M_{IX} (1), M_{XI} (2), M_{XV} (3) et M_{XVI} (4).
- Fig. 23. Borșeni. Objets de nécropole.
- Fig. 24. Borșeni. Soupière de S_{II} (1) et broc en provenance du sondage de l'habitat.
- Fig. 25. Borșeni. Plan et profil des habitations L₁ et L₂ des VI^e-VII^e s. Légende: 1, sol végétal de couleur gris; 2, couche archéologique de couleur gris-noir; 3, terre de remplissage; 4, terre jaune; 5, foyer; 6, pierres.
- Fig. 26. Borșeni. Plan et profil des habitations L₇ et L₈ des VI^e-VII^e s. Légende: 1, sol végétal de couleur gris; 2, couche archéologique de couleur gris-noir; 3, terre de remplissage; 4, terre jaune; 5, foyer; 6, pierres.
- Fig. 27. Borșeni. Plan et profil de l'habitation L₉ des VI^e-VII^e s. Légende: 1, sol végétal de couleur gris; 2, couche archéologique de couleur gris-noir; 3, terre jaune; 4, terre de remplissage; 5, foyer; 6, pierres.
- Fig. 28. Borșeni. Plan et profil des habitations L₄ et L₆ des VIII^e-IX^e s. Légende: 1, sol végétal de couleur gris; 2, couche archéologique à terre de couleur gris-noir; 3, terre jaune; 4, terre de remplissage; 5, foyer; 6, pierres.
- Fig. 29. Borșeni. Céramique modelée (6-8, 10, 13, 15) et tournée (1-5, 9, 24) des VI^e-VII^e s. 1-8 de L₁; 9-11 de L₂ et 13-15 de L₈.
- Fig. 30. Borșeni. Céramique modelée (1-9, 11, 12, 14-18) et tournée (10, 13, 19) des VI^e-VII^e s.; 1, 3-6, 8, 9, 11, 12, 15, 17, 19 de L₇; 2, 7, 10, 13, 14, 16, 18 de L₈.
- Fig. 31. Borșeni. Céramique modelée (1, 2, 4-13) et tournée (3) des VI^e-VII^e s.; 1 de L₈; 2-13 de L₉.

Fig. 32. Borșeni. Céramique modelée et tournée (1-2) des VI^e-VII^e de L₈.

Fig. 33. Borșeni. Céramique modelée (4, 5, 7, 10, 12-18), tournée (1-3, 8, 9, 11) et fusaiòle (6) des VI^e-VII^e s. (1-13) et des VIII^e-IX^e s. (14-18); 1-13 de L₈; 15, 18 de L₄ et 14, 16, 17 de L₆.

Fig. 34. Borșeni. Céramique modelée des VIII^e-IX^e s. 1-8 de L₄ et 9 de S_{II}.

Fig. 35. Borșeni. Céramique modelée des VIII^e-IX^e s. 1, 3-8 de L₄; 9-13 de L₆; 2 de S_{III}.

Fig. 36. Borșeni. Objets des II^e-III^e s. (1, 2, 4) et des VI^e-VII^e (3, 5-7); 1 de S_{II}; 2 de la cassette L₃; 3 de L₈; 4 de S_{II}; 5 de L₁; 6 de L₂ et 7 de S_I.

