

---

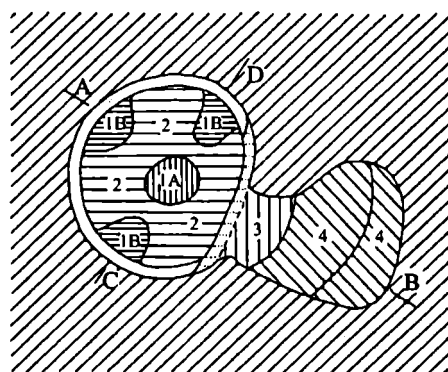
# UN CUPTOR DE ARS CERAMICĂ DIN SECOLELE XIV-XV DE LA TRAIAN, COMUNA SĂBĂOANI, JUDEȚUL NEAMȚ








---

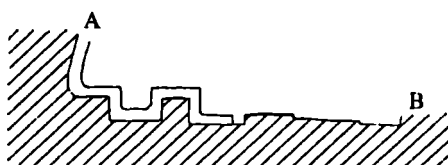
de Domnița Hordilă

Descoperirea în Moldova a unor tipuri diferite de cuptoare pentru ars ceramică, datate în secolele XIV-XVII, cum sunt cele de la Suceava<sup>1</sup>, Baia<sup>2</sup>, Iași<sup>3</sup>, Vaslui<sup>4</sup>, Adjud<sup>5</sup>, Grozăvești-Hangu<sup>6</sup>, Tulova (Vornicenii Mari)<sup>7</sup>, Tomești<sup>8</sup> etc. au contribuit la cunoașterea meșteșugului olăritului, unul dintre cele mai răspândite din această perioadă atât în mediul urban cât și rural. Pe aceeași linie se înscrie și descoperirea unui cuptor în satul Traian, comuna Săbăoani, județul Neamț, la punctul numit de localnici "Îzvoare" – în vatra satului Berindești, astăzi dispărut<sup>9</sup>.

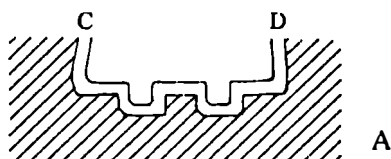
- (1) M. Nicorescu, *Cuptoare de ars ceramică din secolele XII-XI de la Suceava*, SCIV, 16, 1965, I, p. 97-107; Idem. *Noi date privitoare la cartierul meșteșugarilor din Suceava*, SCIV, I, XIII, 1967, p. 82-83; T. Martinovici, *Contribuții la cunoașterea ceramicii din a doua jumătate a secolului al XI-lea de pe teritoriul Sucevei*, Materiale, IV, 1957, p. 33; T. Martinovici, Șt. Olteanu, *Șantierul Suceava*, Materiale, VI, 1959, p. 693-694; M.D. Matei, *Civilizația urbană medievală românească*, București, 1987, p. 107.
- (2) E. Neamțu, V. Neamțu, S. Cheptea, *Orașul medieval Baia, în secolele XIV-XV*, II, 1964, p. 44, 186-189.
- (3) Al. Andronic, E. Neamțu, Șt. Cheptea, *Cercetări arheologice pe teritoriul orașului Iași*, Arh. Mold., IX, 1980, p. 116-117; Al. Andronic, *Iașii până la mijlocul secolului al XVII-lea*, Iași, 1980, p. 38-39.
- (4) Al. Andronic, E. Neamțu, F. Banu, *Săpăturile de salvare de la Vaslui*, Materiale, VIII, 1962, p. 99.
- (5) M. Florescu, V. Căpitanu, *Cercetări arheologice de suprafață în județul Bacău*, Arh. Mold., VI, 1969, p. 244; Al. Artimon, *Contribuții arheologice la istoria Adjudului, Carpica*, VIII, 1976, p. 248.
- (6) C.S. Nicolaescu Plopșor și colaboratorii, *Șantierul arheologic de la Bicăz*, Materiale, VI, 1959, p. 68.
- (7) M.D. Matei, E.I. Emandi, *Habitatul medieval rural din Valea Moldovei și bazinul Șomuzului Mare – sec. XI-XII*, București, 1982, p. 140-143.
- (8) Al. Andronic, *Săpăturile de salvare de la Tomești*, Materiale, IX, 1970, p. 107-110.
- (9) N. Stoicescu, *Repertoriul bibliografic al localităților și monumentelor medievale din Moldova*, București, 1974, p. 143.



-  fragment vatră lipsă
-  perete cuptor
-  picior central
-  picior lateral
-  canal de foc
-  gura (pământ ars roșu închis)
-  groapa de foc (cărbone, cenușă, fragmente de ceramică)

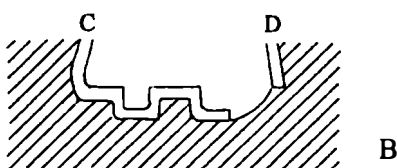


Profil longitudinal



Profil transversal

A. Picior reconstituit



B. Picior căzut

Fig. 1. Cuptorul de la Traian – plan și profil.

În primăvara anului 1989 Ferma Traian, care aparținea de IAS Roman, a amenajat, la cca. 500 m Nord-Est de sat, în punctul "Izvoare", un iaz și un drum de acces la izvoarele care au fost captate. În timpul lucrărilor pentru înălțarea digului iazului a fost descoperit un tezaur de monede romane<sup>10</sup>, iar cu prilejul amenajării accesului spre izvoare lama buldozerului a străpuns un cuptor de ars ceramică. Materialele din cuptor constând din două vase întregi și numeroase fragmente din care unele întregibile au fost aduse de elevul, pe atunci, Eva Emilian la Muzeul de Istorie Roman. Pe baza acestui material arheologic cuptorul descoperit a fost datat la sfârșitul secolului al XIV-lea și începutul secolului al XV-lea.

Cercetările sistematice în vatra satului Berindești au început în vara anului 1993, prin trasarea unei secțiuni (S<sub>1</sub>), ce a surprins și locul unde se afla cuptorul sus menționat. Pentru dezvelirea în întregime a părții ce s-a mai păstrat din el s-a deschis caseta 2, în dreptul carourilor 6-7.

Deși buldozerul a distrus mare parte din cuptor, ceea ce s-a păstrat din el ne permite să realizăm o descriere corectă a lui (fig. 1).

Groapa acestui cuptor simplu, de formă tronconică cu baza mică în sus, a fost săpată destul de îngrijit în solul viu, dar meșterul nu a reușit să-i dea o formă perfectă. Din înălțimea pereților arcuiți spre interior, cărora nu li s-au adăugat alte amenajări, s-au păstrat 35-41 cm.

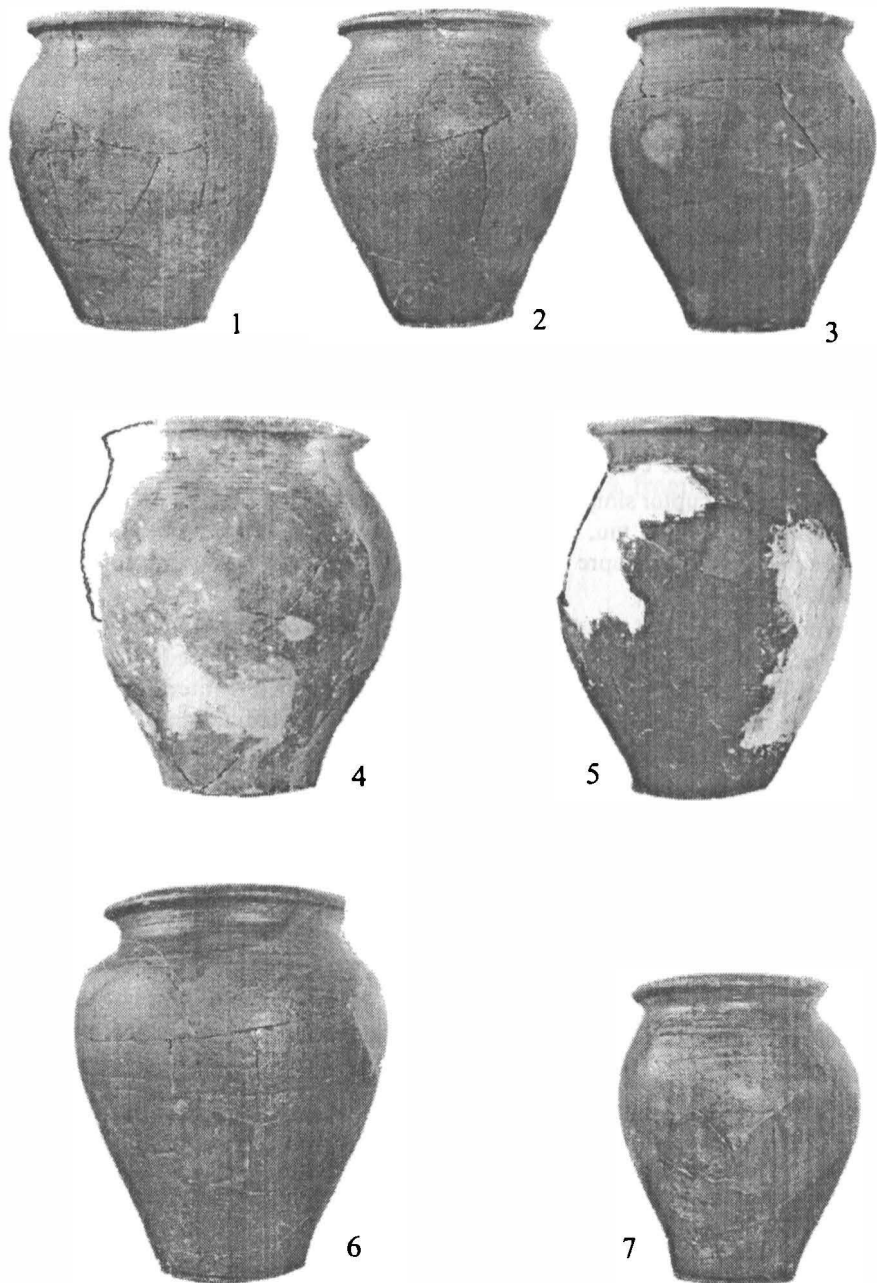
În privința amenajării interioare a acestui cuptor cu o singură cameră, se constată unele particularități față de cele aparținând tipului cu picior central, cunoscut în literatura de specialitate<sup>11</sup>, fiind o variantă inedită. Diametrul interior transversal, în dreptul "picioarelor laterale", era de 1,65 m, iar cel longitudinal de 2,25 m.

În interior era prevăzut cu un picior central cilindric, crușat, cu diametrul de 50 cm, și trei porțiuni de pământ crușat, pe care le-am considerat picioare laterale, așezate la distanțe aproximativ egale între ele, care pe o porțiune făceau corp comun cu perețele cuptorului și înaintau în interiorul camerei cu 30-40 cm. Un picior era situat în partea opusă gurii, iar celelalte așezate de o parte și de alta a lui. Ele nu sunt identice ca formă și dimensiuni, fapt ce demonstrează o oarecare neglijență sau stângăcie a meșterului constructor. Înălțimea celor patru picioare de la nivelul vetrei era de 20 cm, acestea permițând aranjarea vaselor ce urmau să fie arse. Spațiile libere din jurul lor formau canalele de foc și permiteau distribuirea în mod egal a temperaturii în cuptor în vederea unei arderi uniforme și de calitate.

Porțiunea cea mai afectată a fost gura cuptorului, din care se mai observă doar lărgimea ei și o porțiune din vatră, distrusă din vechime. În zona gurii arsura atingea grosimea maximă, 20 cm. S-a putut surprinde de asemenea forma gropii de deservire ("camera fochistului"), de formă ovală, săpată în pantă. În zona gurii și a gropii de deservire s-au găsit cenușă, cărbuni și fragmente ceramice.

(10) V. Mihăilescu-Bârliba, V. Ursachi, *Tezaurul de monede romane descoperit la Traian, județul Neamț*, Arh. Mold., XII, 1988, p. 117-130.

(11) M. Nicorescu, p. 98-101, fig. 1-3; E. Neamțu, V. Neamțu, S. Cheptea, p. 44, fig. 13; Al. Andronic, E. Neamțu, S. Cheptea, p. 116, fig. 3; Al. Andronic, E. Neamțu, F. Banu, p. 99.



**Fig. 2. 1-7, oale-borcan, ceramică de uz comun, zgrunțuroasă.**

Pereții cuptorului și vatra, cum o dovedește un picior lateral găsit răsturnat și porțiunea din vatră distrusă, prezintă o grosime de 10-12 cm, pământul fiind zgurificat, vitrificat, având o culoare cenușie închis. Datorită faptului că din înălțimea pereților s-au păstrat doar 35-41 cm, nu s-a putut observa deschiderea pentru aranjarea vaselor în cuptor. (fig. 1).

Materialul ceramic ce provine din cuptor, deși credem că nu a fost în întregime recuperat în momentul distrugerii de către lama buldozerului, și din groapa de descoperire demonstrează nivelul tehnic la care meșterii olari din satul Berindești au ajuns la sfârșitul sec. al XIV-lea și începutul secolului următor. Cuptorul a fost abandonat, din motive nebănuite, cu șarja de vase în interior, când procesul de ardere nu fusese terminat, cum o dovedesc unele vase ușor deformate, crăpate sau petele provenind de la atingerea între ele, defecte ce nu pot fi puse pe seama meșterilor olari care nu ar fi stăpânit bine tehnica de ardere. Acest lucru o dovedește culoarea uniformă a pereților vasului în exterior, dar și în spărtură, unde miezul acestora nu prezintă diferențe.

Ceramica descoperită datează cuptorul menționat la sfârșitul sec. al XIV-lea și începutul sec. al XV-lea. Este lucrată la roată rapidă perfecționată, dintr-o pastă de bună calitate, fără impurități, consistentă și omogenă, fapt care a făcut posibilă realizarea unor vase corecte, aproape identice, cu profil simetric și pereți uniformi ca grosime. Este arsă reducător, având o culoare cenușie, mai mult sau mai puțin închisă.

Având în vedere caracteristicile pastei, ceramica de la Traian-Săbăoani, se împarte în două categorii.

A. Ceramica cenușie zgrunțuroasă. Vasele aparținând acestei grupe sunt lucrate la roata rapidă, dintr-o pastă de bună calitate, omogenă, fără impurități, având ca decorație nisipul mare și mijlociu, repartizat uniform, care face pereții acestora aspri la pipăit, deși au fost bine neteziți înaintea arderii.

Singura formă aparținând acestei grupe este oala-borcan (fig. 2, 5). Buza este rotunjită, îngroșată la exterior sau muchiată, tăiată drept sau oblic spre interior, prevăzută uneori cu o nervură la bază, șanțuire interioară (fig. 3, 4, 7/4-8). Gâtul este scurt dar protejat, umărul bombat, fundul plat. Decorul constă dintr-un registru de caneluri orizontale plasat în partea cea mai bombată a vasului.

Oala-borcan este o formă larg răspândită în cadrul ceramicii moldovenești din această perioadă<sup>12</sup>. Vasele din această categorie de la Traian își găsesc analogii atât în mediul urban cât și rural precum cele descoperite la: Lunca Dorohoi<sup>13</sup>, Băiceni<sup>14</sup>, Hlincea-Iași<sup>15</sup>, Negoiești-Neamț<sup>16</sup>, Aldești<sup>17</sup>, Săbăoani<sup>18</sup>, Berchisești<sup>19</sup>, Liteni-“Sai-

- (12) E. Busuioc, *Ceramica de uz comun nesmălțuită din Moldova (secolul al XII-lea până la mijlocul secolului al XVI-lea)*, București, 1975, p. 51-52.
- (13) D.Gh. Teodor, E. Neamțu, V. Spinei, *Cercetări arheologice la Lunca-Dorohoi*, Arh. Mold., VI, 1969, p. 201-206; fig. 815/6; 9/4, 5.
- (14) Rodica Popovici-Baltă, *Cercetări arheologice în așezarea din secolele XIV-XV de la Băiceni, județul Iași*, Arh. Mold., VIII, 1975, p. 97, fig. 4; 6/12-14; 9/4-7.
- (15) M. Petrescu-Dâmbovița și colaboratorii, *Șantierul Hlincea-Iași*, SCIV, IV, 1953. I-2, p. 324, fig. 9; Idem, SCIV, VI, 1955, 3-4, p. 699; S. Chepte, *Săpăturile arheologice de la Hlincea-Iași din anul 1960*, C.I. Iași, I, 1970, p. 79-80, fig. 4/1, 3, 5, 7-8.
- (16) Rodica Popovici, *Așezarea rurală Negoiești (secolele XV-XVII). Rezultatul cercetărilor*

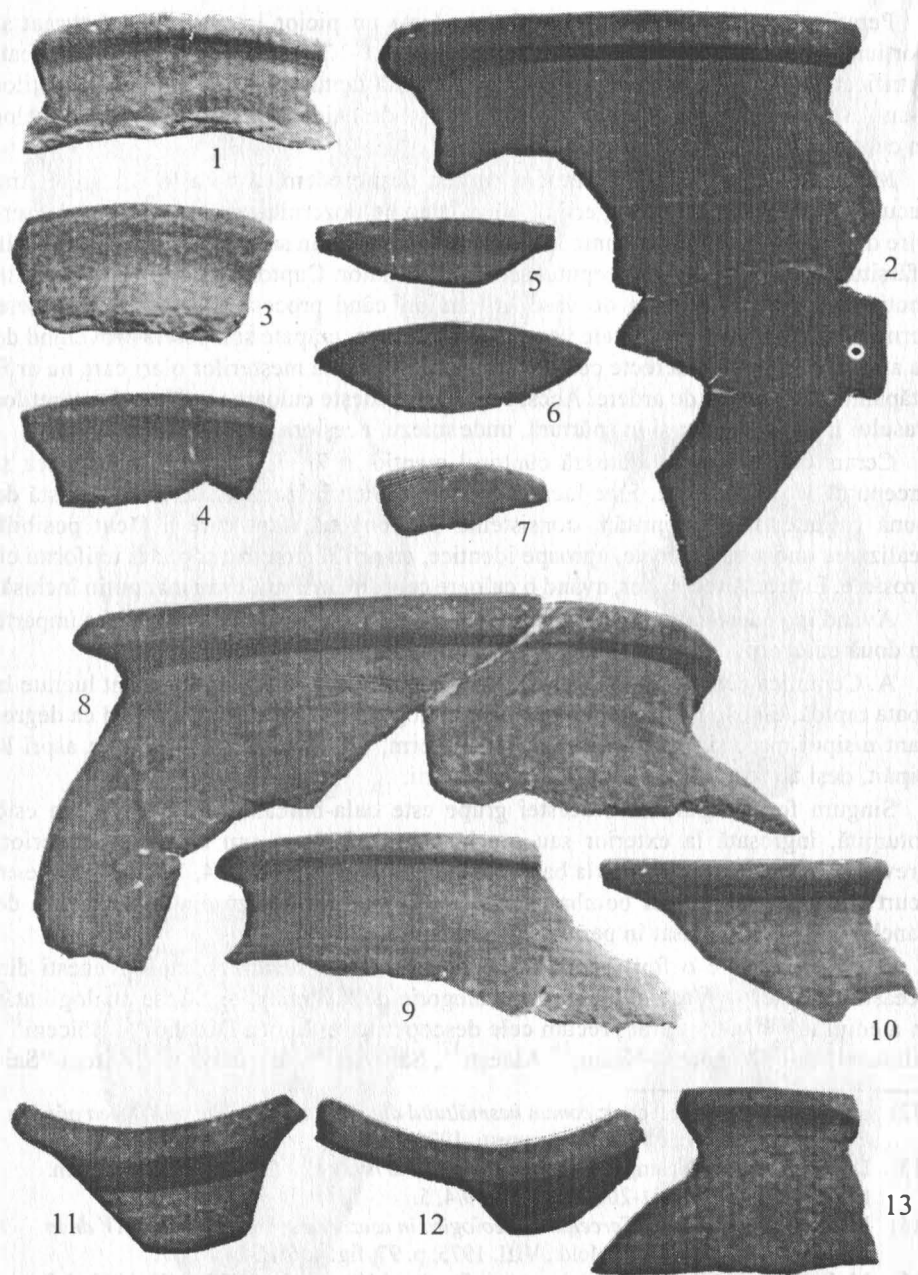


Fig. 3. 1-13, fragmente de buze provenind de la oale-borcan.

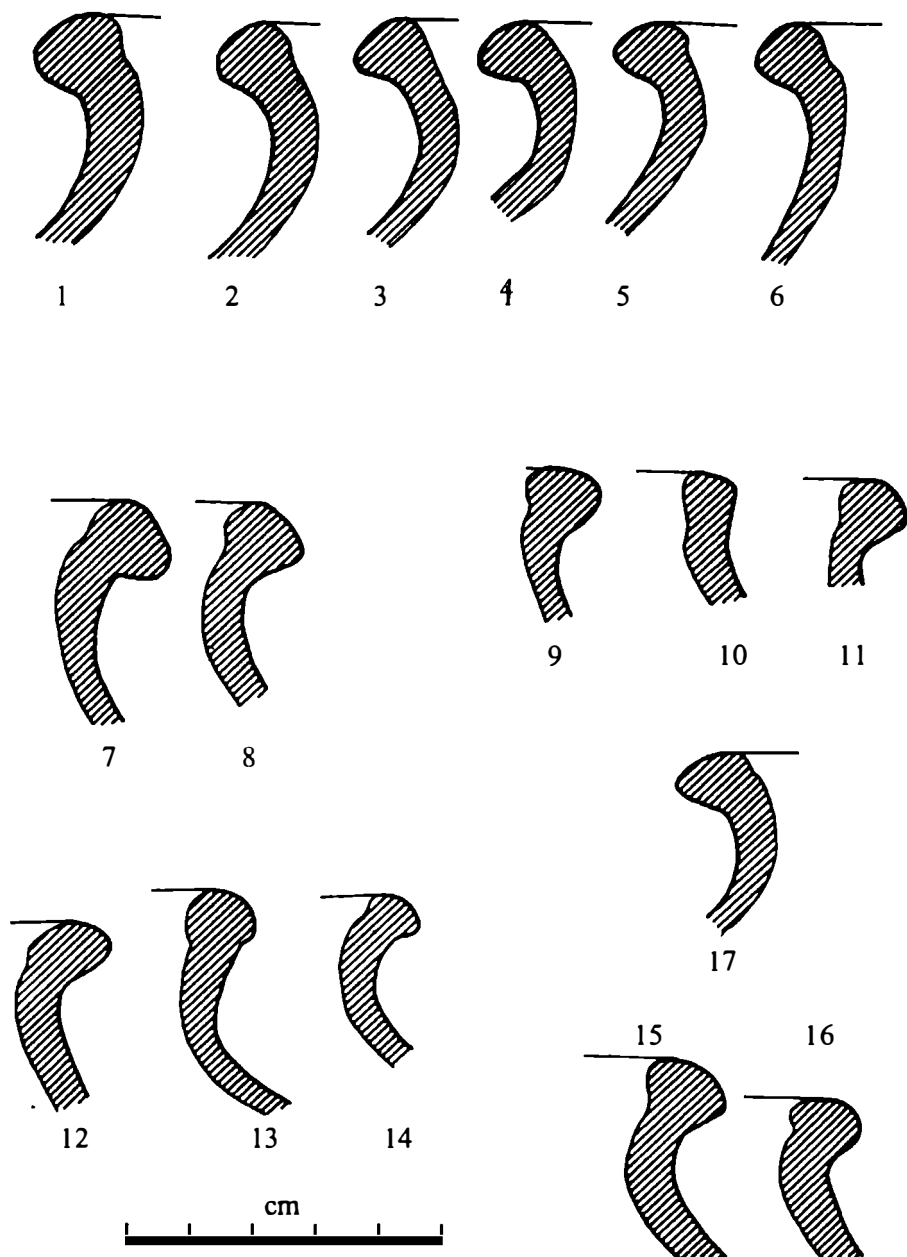


Fig. 4. 1-17, tipuri de buze provenind de la oale-borcan, ceramică zgrunțuroasă.

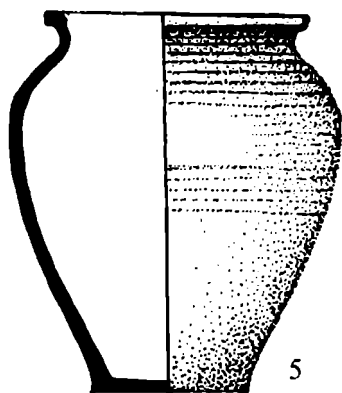
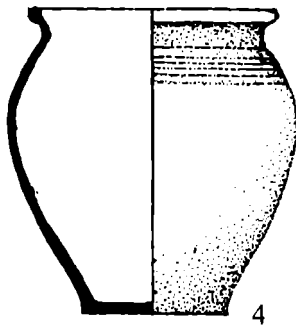
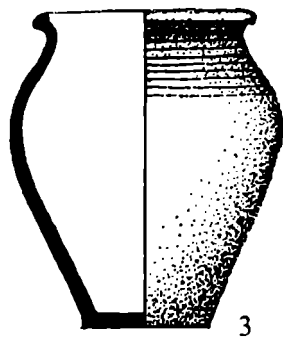
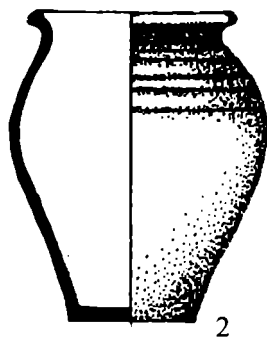
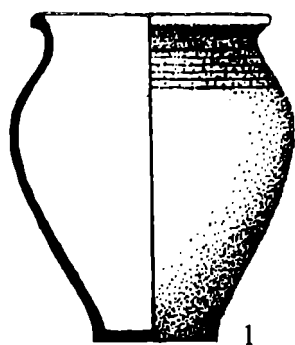


Fig. 5. 1-5, oale-borcan.



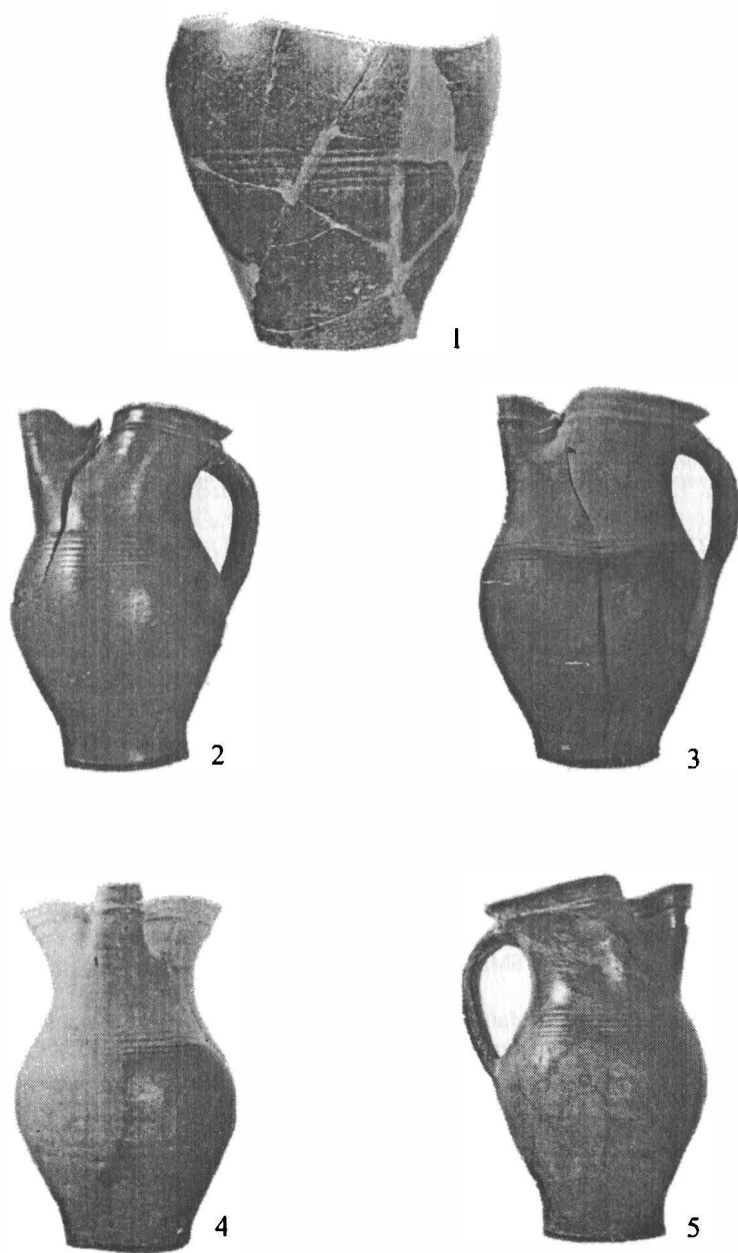
bă<sup>20</sup>, Tutova (Vornicenii Mari)<sup>21</sup>, Siret<sup>22</sup>, Suceava<sup>23</sup>, Baia<sup>24</sup>, Iași<sup>25</sup>, Roman<sup>26</sup>, Bacău<sup>27</sup>, Trotuș<sup>28</sup>, Brășăuți<sup>29</sup>.

Un singur fragment mic, aparținând acestei categorii de ceramică provine de la un vas decorat cu roțița dințată. Ornamentul constă din liniuțe paralele întrerupte de x-uri, mărginite de un rând de liniuțe în partea de sus și de două rânduri în partea de jos (fig. 8/4).

Acest decor se întâlnește nu numai pe ceramica comună, dar și pe ceramica fină cenușie, aparținând aceluiași perioade și se regăsește în descoperirile de la: Baia<sup>30</sup>, Roman<sup>31</sup>, Bacău<sup>32</sup>, Săbăoani-Neamț<sup>33</sup>, Negoiești<sup>34</sup>, Trotuș<sup>35</sup>.

arheologice din anii 1972-1977, Mem. Antiq., IX-X, 1985, fig. 2/2-3, 5.

- (17) V. Ursachi, *Cercetări arheologice efectuate de Muzeul de Istorie Roman în zona râurilor Siret și Moldova*, Carpica, I, 1968, fig. 28/1-5, 7.
- (18) *Ibidem*, fig. 46/1-2, 4-5.
- (19) D. Matei, E.I. Emandi, O. Monoranu, *Cercetări arheologice privind habitatul medieval rural din bazinul superior al Somuzului Mare și Moldova*, Suceava, IX, 1982, p. 94, fig. 23/2, 10, 11; 24/5-8, 14.
- (20) *Ibidem*, fig. 28/15-16; 10; 29/2-3, 10.
- (21) M.D. Matei, E.I. Emandi, fig. 33/2-4; 34/2-5.
- (22) S. Cheptea, *Săpăturile arheologice din 1963 de la Siret*, Arh. Mold., VII, 1972, p. 348, fig. 5/3; Al. Rădulescu, *Die Keramik von Siret (14 Jh.) Zur archäologischen Erforschung der moldavischen mittelalterlichen Stadt*, Dacia, NS, XVI, 1972, p. 226-227, fig. 5-7.
- (23) M.D. Matei, *Contribuții arheologice la istoria orașului Suceava*, București, 1963, p. 41-42; fig. 14-16. E. Busuioc, *op. cit.*, p. 33-34, fig. 29/6-12; 30/1, 3-11; 31-33; 34/2-3.
- (24) E. Neamțu, V. Neamțu, S. Cheptea, *op. cit.*, I, 1980, p. 106, 119, fig. 60/5, 15-17; 62/3-4, 6, 14, 20; 63/2, 4, 6; 96/10; *Ibidem*, II, 1984, p. 222, fig. 72/5, 7, 10, 18, 20, 22; 73/1-5, 13.
- (25) Al. Andronic, E. Neamțu, M. Dinu, *Săpăturile arheologice de la curtea domnească din Iași*, Arh. Mold., V, 1967, p. 213, fig. 25-2, 9; Al. Andronic, *Iași...*, fig. 24/1-4, 6, 10.
- (26) M.D. Matei, L. Chitescu, *Probleme în legătură cu fortificația mușatină și cu așezarea orășenească de la Roman*, SMMIM, I, 1968, p. 41-42; Dacia, NS, X, 1966, p. 299; fig. 6/1.
- (27) Al. Artimon, I. Mitrea, *Bacău – reședință voievodală*, Bacău, 1996, p. 48, fig. 13/1-4; *idem*, *Așezarea medievală din secolele XIV-XV de la curtea domnească Bacău*, Carpica, VIII, 1976, p. 24, fig. 3/4.
- (28) Al. Artimon, *Orașul medieval Târgu-Trotuș în lumina datelor istorico-arheologice*, Carpica, XIV, 1982, p. 103.
- (29) V. Spinci, D. Monah, *Șantierul arheologic Brășăuți, jud. Neamț*, Materiale, X, 1973, fig. 6/4, 6.
- (30) E. Neamțu, V. Neamțu, S. Cheptea, *op. cit.*, II, fig. 91/1.
- (31) M.D. Matei, L. Chișescu, *Dacia...*, p. 300.
- (32) Al. Andronic, I. Mitrea, *Bacău reședință...*, p. 49, fig. 19/1-2.
- (33) V. Ursachi, *op. cit.*, fig. 46/3.
- (34) Rodica Popovici, *Așezarea rurală...*, fig. 2/4.
- (35) Al. Artimon, *Orașul medieval Trotuș...*, p. 102, fig. 8/2.



**Fig. 6.** Căni din ceramică fină cenușie; 1, cană cu gura rotundă; 2-5, căni cu gura trilobată.

B. Ceramica cenușie. Cea de a doua categorie o formează ceramică fină cenușie, lucrată dintr-un lut de foarte bună calitate, fapt care-i dă pastei o mai mare plasticitate. Abandonarea cuptorului în timpul arderii a făcut ca vasele să prezinte crăpături sau deformări.

Cana este singura formă care aparține acestei categorii și cuprinde două tipuri:

*Tipul I.* Cana cu gura trilobată este reprezentată de două vase întregi și numeroase fragmente ce provin de la vase sparte din vechime sau în momentul distrugerii cuptorului (fig. 6/2-5; 8/1-2). Cele două exemplare sunt identice ca formă și apropiate ca dimensiuni (înălțimea lor este 22 și 24 cm). Gura largă, dreaptă cu nervură pe buză este prevăzută cu un lob central, realizat prin lipirea marginii buzei, și doi lobi mari, laterali. Gâtul larg, dar bine conturat, corpul bombat, gura mai largă decât baza dau cănilor un aspect greoi (fig. 6/2-5; 8/1-2). Decorul constă dintr-un registru de linii incizate paralele plasat pe umărul vasului. În partea opusă lobului central se află plasată toarta lată cu marginile îngroșate și una sau două nervuri mediane care se prind de la nervura buzei pe umăr (fig. 7/1-3).

Cănilor cu gura trilobată arse la cenușiu sau la roșu sunt asemănătoare cu cele descoperite la Roman<sup>36</sup>, Baia<sup>37</sup>, Iași<sup>38</sup>, Bacău<sup>39</sup>, Trotuș<sup>40</sup>, Brad-Bacău<sup>41</sup>, Băiceni<sup>42</sup>.

*Tipul II.* Cana cu gura circulară este documentată la Traian printr-un vas restaurat parțial și câteva fragmente. Corpul cănilor este bombat, pereții se retrag spre fund, care este plat. Decorul îl formează două registre de linii orizontale incizate, care delimitează zona de maximă curbura a vasului (fig. 6/1; 8/3).

Descoperirea la Suceava, în zona "Șipot" și la Cetatea Mușatină de la Roman a ceramicii fine cenușii decorată cu motivul "brăduț", grupuri de liniute întrerupte de x-uri, diferite motive realizate cu roțița dințată sau ruloul, de o tehnică superioară celei cunoscute în Moldova la sfârșitul secolului al XIV-lea și începutul secolului al XV-lea i-a făcut pe descoperitori să o considere "nelocală", aparținând unor grupuri de coloniști veniți ca meșteri la cetățile din Moldova<sup>43</sup>. Această "populație neromânească" ar fi adus pe filiera polonă vasele de proveniență germană. Meșterii locali care au preluat unele elemente ornamentale simple, cum ar fi "brăduțul" le realizau destul de stângaci, iar pasta nu avea aceleași calități<sup>44</sup>.

(36) M.D. Matei, L. Chițescu, *Dacia...*, fig. 5/3; 6/2-4; 7/1-3.

(37) E. Neamțu, V. Neamțu, S. Cheptea, *op. cit.*, I, p. 117, fig. 75/1-2; II, p. 217, fig. 94/1-2, 4.

(38) Al. Aronici, E. Neamțu, S. Cheptea, p. 109, fig. 4/9.

(39) Al. Artimon, I. Mitrea, *Bacău*, fig. 16/2-3.

(40) Al. Artimon, *Orașul medieval Trotuș*, p. 102.

(41) V. Ursachi, *op. cit.*, fig. 58/1.

(42) R. Popovici-Baltă, *Cercetări arheologice în așezarea din sec. XIV-XV de la Băiceni*, fig. 5/8.

(43) L. Chițescu, *Ceramica șampilată de la Roman și unele probleme în legătură cu purtătorii ei în Moldova*, SCIV, 15, 1964, 3, p. 415; M.D. Matei, Lucian Chițescu, *Dacia*, p. 303, 306; M.D. Matei, *Civilizația urbană medievală românească. Contribuții*, București, 1989, p. 64-65.

(44) M.D. Matei, *Civilizația urbană...*, p. 62.

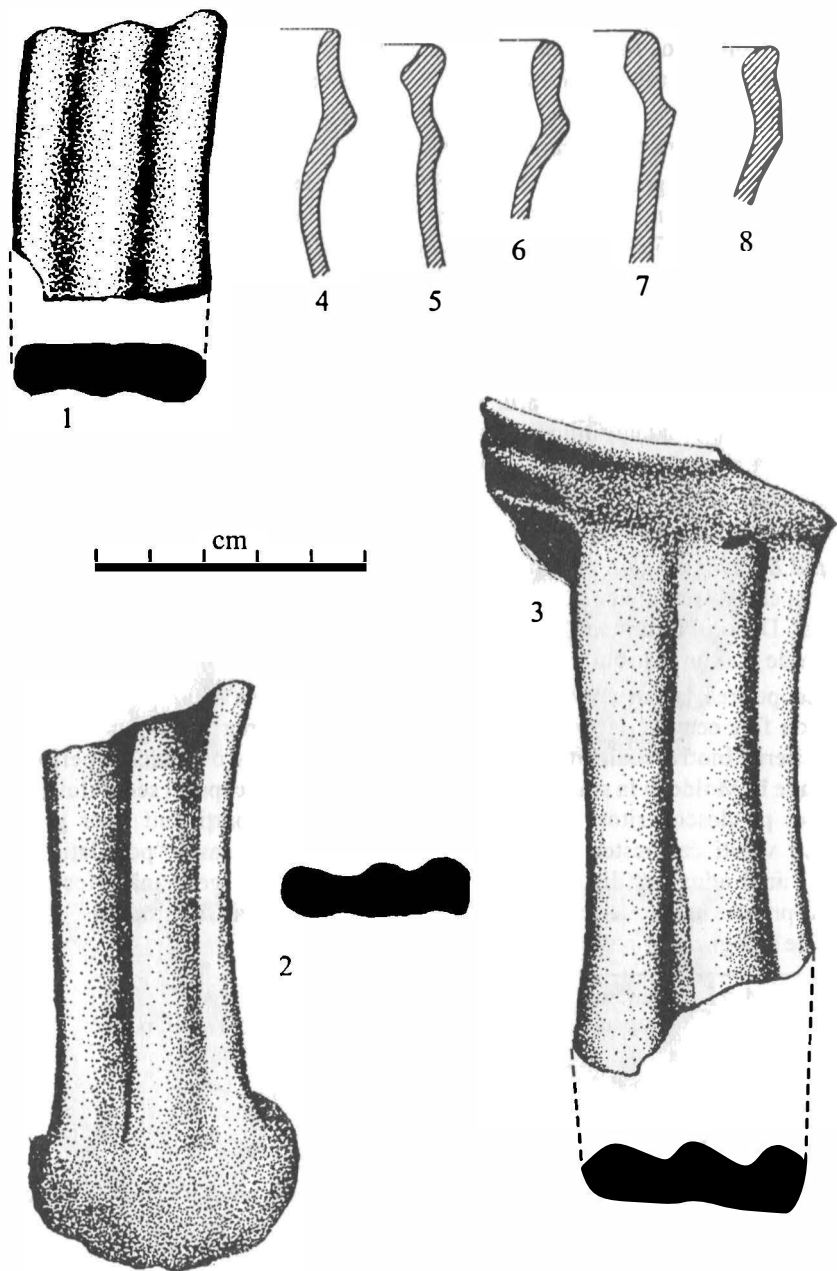


Fig. 7. Ceramică cenușie: 1-3, ceramică fină; 4-8, ceramică zgrunțuroasă.

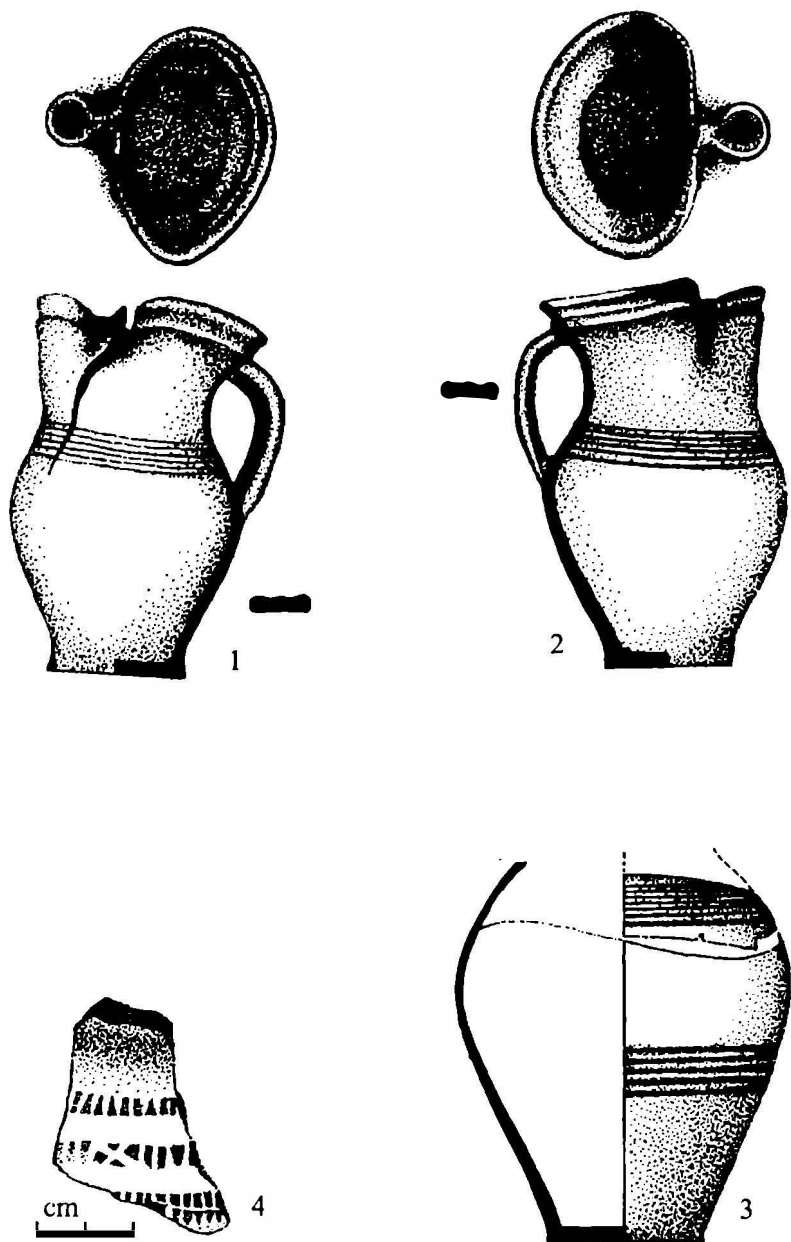


Fig. 8. Ceramică fină cenușie: 1-2, căni cu gura trilobată; 3, cană cu gura rotundă; 4, fragment decorat cu roțiță dințată și rulou.

Deși s-a descoperit ceramică fină cenușie și în alte localități – ele au fost enumerate mai sus – ea a fost pusă tot pe seama coloniștilor, considerându-se că meșterii locali au preluat doar unele elemente străine pe care le-au aplicat olăritului tradițional<sup>45</sup>.

Descoperirea în cuptorul de la Traian-Neamț împreună a celor două categorii de ceramică, zgrunțuroasă și fină cenușie, nu mai lasă loc nici unei îndoieli în legătură cu producătorii ei, demonstrând că la sfârșitul secolului al XIV-lea și începutul celui următor astfel de produse se realizau și în Moldova, uneori chiar în mediul rural. Meșterii locali au preluat unele motive, cum este cel de linii paralele întrerupte de x-uri, pe care le-au aplicat pe vasele lor și au însușit tehnica de realizare a pastei fine și de ardere uniformă.

Cele două categorii de vase, provenind dintr-un complex închis, cuptorul de ars ceramică, demonstrează că ele au fost realizate de același sau aceeași meșteri locali și arse concomitent reducător, obținându-se o ardere de calitate.

Meșterii sau meșterul de la Traian, de fapt din vechiul sat Berindești, produceau pentru nevoia și gusturile comunității, dar nu este exclus ca produsele lor să fi fost desfăcute și pe piața târgului Roman. Olarii din Berindești erau poate și ei scutiți de vamă cum era cazul celor din satul Negoiești, așa cum arată documentul de la 13 martie 1466<sup>46</sup>.

Articolul de față nu-și propune să prezinte toată ceramica fină cenușie descoperită în așezarea de la Berindești – ea făcând obiectul unei lucrări viitoare – ci doar cea provenind din cuptorul de ars ceramică.

Considerăm descoperirea de la Traian, comuna Săbăoani, județul Neamț, deosebit de importantă, deoarece contribuie alături de altele asemănătoare la cunoașterea stadiului la care ajunsese meșteșugul olăritului în unele centre din Moldova la sfârșitul secolului al XIV-lea și începutul celui următor.

## UN FOUR DE POTIER DES XIV<sup>e</sup>-XV<sup>e</sup> S. DE TRAIAN, COM. DE SĂBĂOANI, DEP. DE NEAMȚ Résumé

À l'occasion des fouilles archéologiques de 1993 pratiquées sous l'égide du Musée d'Histoire de Roman, au nord-est du village de Traian, au lieu-dit "Izvoare", on a découvert les restes d'un four de potier, détruit partiellement il y a quelques années à la suite des travaux d'aménagement de la route d'accès vers les sources situées à proximité.

Il s'agit d'une variante du type de four circulaire à une seule chambre et à pylône central. Le four de Traian est inédit, car à l'intérieur on a aménagé trois "pieds" latéraux qui ont 20 cm d'hauteur. Les parois ont 10-12 cm d'épaisseur. Le four a 2,25 m de diamètre longitudinal et 1,65 m de diamètre transversal.

À l'intérieur on a mis au jour plusieurs vases et fragments cuits dans une atmosphère reductrice appartenant aussi à la céramique grumeleuse qu'à celle fine. La

(45) E. Neamțu, V. Neamțu, S. Chepte, *op. cit.*, II, p. 226.

(46) D.R.H., A, Moldova, II, C, 1449-1486, p. 189-191.

découverte de Traian démontre pour la première fois que la céramique fine grise, ornementée au rouleau et à la roulette dentée, était faite aussi par les artisans locaux.

## LÉGENDE DES FIGURES

Fig. 1. Four de Traian – plan et profil.

Fig. 2. 1-7, pots, poterie d'usage commun grumeleuse.

Fig. 3. 1-13, fragments de lèvres provenant des pots.

Fig. 4. 1-17, types de lèvres provenant des pots – poterie grumeleuse.

Fig. 5. 1-5, pots.

Fig. 6. Brocs en céramique fine grise; 1, broc à ouverture ronde; 2-5, brocs à l'ouverture trilobée.

Fig. 7. Céramique grise: 1-3, céramique fine; 4-8, céramique grumeleuse.

Fig. 8. Céramique fine grise: 1-2, brocs à l'ouverture trilobée; 3, broc à ouverture ronde; 4, fragment ornementé au rouleau et à la roulette.

