

---

# PARURES PRÉHISTORIQUES DE ROUMANIE: DENTS PERCÉES PALÉOLITHIQUES ET ÉPIPALÉOLITHIQUES

---

par Corneliu Beldiman

## 1. Introduction: but, méthodes, matériel

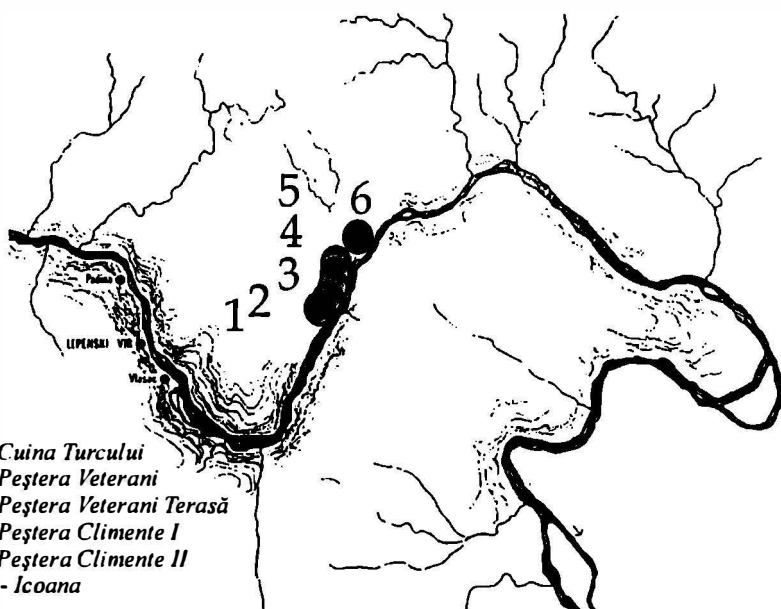
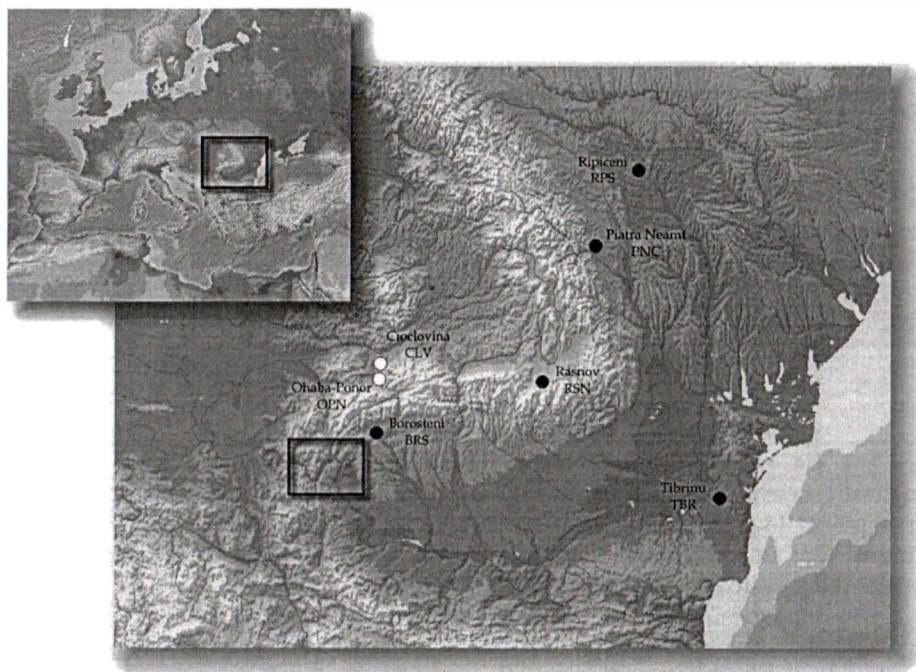
En dépit des recherches archéologiques, qui se sont déroulées systématiquement depuis un demi-siècle dans des dizaines de grands sites, de plein air ou en grotte, du paléolithique supérieur en Roumanie, les découvertes qui concernent le domaine de l'art mobilier et celui de la parure, pour cette partie de l'Europe, se sont avérées rares, voire exceptionnelles.

L'ouvrage qui suit propose une approche extensive sur les objets paléolithiques et épipaléolithiques de parure en Roumanie, respectivement les dents percées. Il s'agit d'un premier essai de synthèse sur les découvertes paléolithiques (aurignacien, gravettien oriental, environ 25.000-13.000 B.P.) et épipaléolithiques (épigravettien, environ 12.000-10.000 B.P.) de ce pays.

La présente démarche a pour but l'essai d'intégration des aspects actuels de la recherche du domaine (répertoire, typologie, technologie), en appliquant les modèles inspirés des *Fiches typologiques de l'industrie osseuse préhistorique* et utilisant les résultats des approches roumaines récentes. Ainsi, on peut essayer de définir les premières manifestations de ce phénomène dans les Carpates et le Bas Danube et de retracer les grandes lignes de l'évolution paléotechnologique et chronoculturelle du domaine (Beldiman, 1999; 2001a; 2003a-f; 2004).

Les lots d'objets étudiés et / ou discutés comportent 39 pièces, ce qui représente la totalité de l'effectif connu jusqu'alors. Cependant, il faut préciser qu'actuellement sur la parure paléolithique et épipaléolithique de Roumanie, on dispose encore d'informations de valeur inégale, ce qui affecte, sans aucune doute, la validité des conclusions complètes sur le phénomène étudié. En premier lieu, certains objets sont bien repérés stratigraphiquement et chronologiquement et disponibles pour un examen complet, par des moyens optiques ordinaires, y compris à la loupe binoculaire – ce qui c'est déjà fait. Ensuite, on a des découvertes anciennes ou récentes, relativement peu ou plus accessibles à l'examen direct mais publié, en bénéficiant de descriptions plus ou moins détaillées et illustrées. Enfin, il y a des situations où les artefacts sont seulement signalés dans les publications diverses ou brièvement décrites sans dessins, ni photos.

Nous considérons que la présente démarche s'avère utile et très nécessaire, dans les conditions où les découvertes paléolithiques et épipaléolithiques d'art et de



- 1 - Dubova - Cuina Turcului
- 2 - Dubova - Peștera Veterani
- 3 - Dubova - Peștera Veterani Terasă
- 4 - Dubova - Peștera Climente I
- 5 - Dubova - Peștera Climente II
- 6 - Ogradena - Icoana

**Fig. 1 – Objets de parure paléolithiques et épipaléolithiques en Roumanie -  
répartition des découvertes**  
www.cimec.ro

parure de Roumanie, malgré leur petit nombre, constituent l'expression matérielle d'un phénomène distinct dans l'espace envisagé. Tout à la fois, les artefacts en discussion ont sans aucune doute une grande importance documentaire au niveau régional (Beldiman, 1999; 2001a, b; 2003a-f; 2004). Mais, en dépit de cette évidence, les documents de l'art des origines et de parure, en provenance de Roumanie, sont encore absents ou méconnus dans les ouvrages de synthèse récents roumains ou internationaux (Bosinski, 1990; Kozłowski, 1992; Djindjian, Kozłowski, Otte, 1999; Cărciumaru, 1999; Păunescu, 2001a). En revanche, les dernières approches du domaine fournissent des données supplémentaires sur quelques découvertes et ont été utilisées pour compléter la documentation de cette étude (Păunescu, 2000; 2001b).

## 2. Paléolithique supérieur (N. total = 12)

Les découvertes attribuées au paléolithique supérieur proviennent de sept sites, appartenant à l'aurignacien (deux sites) et au gravettien oriental (cinq sites), dont cinq en grotte et deux en plein air – terrasse; ils sont localisés en Moldavie, en Dobroudja, en Olténie et en Transylvanie (fig. 1). L'effectif total compte 12 objets (cinq aurignaciens et sept gravettiens). Parmi les objets d'art et de parure de Roumanie les pendeloques et les dents percées dominent quantitativement (Beldiman, 1999; 2001a, b; 2003 a-f; 2004) (tab. 1-4; graph. 1-5).

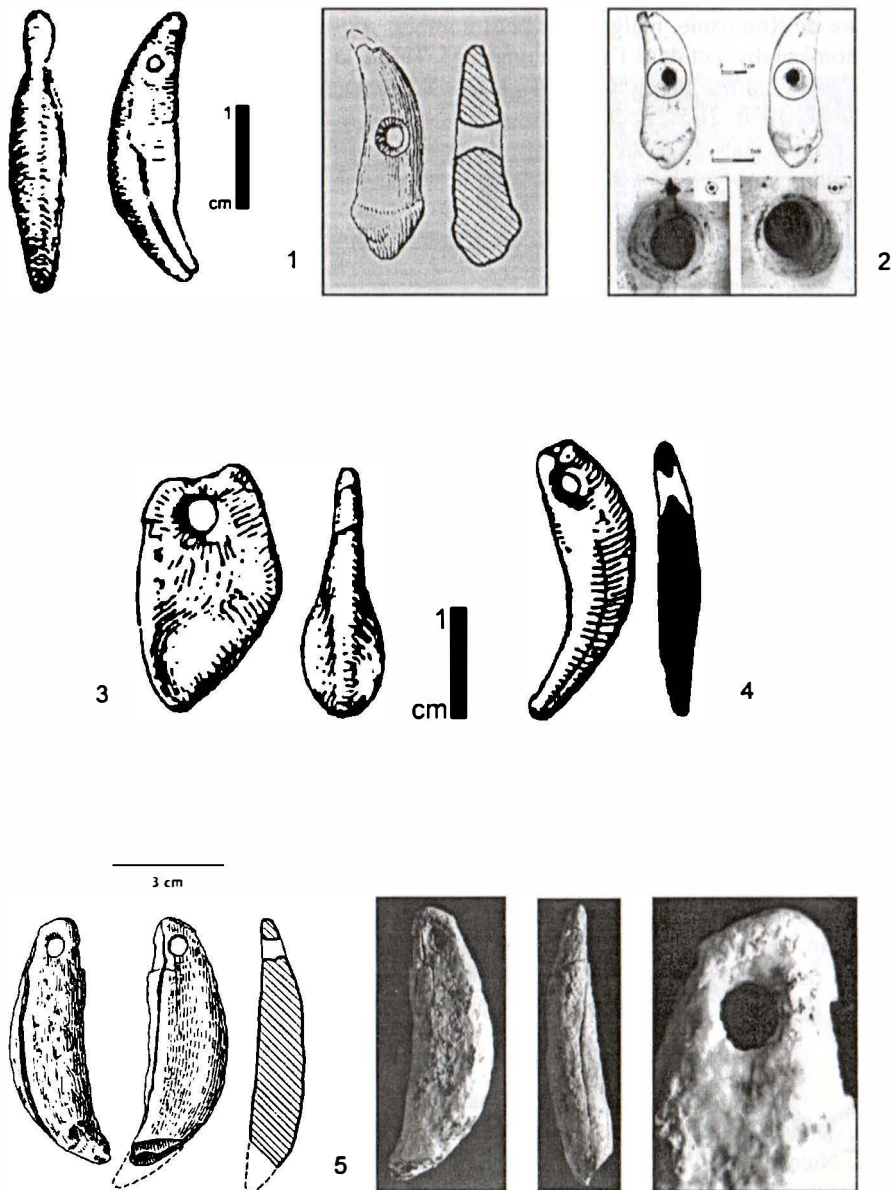
### *Aurignacien (N. total = 5)*

#### CIOCLOVINA (CLV, N. = 4)

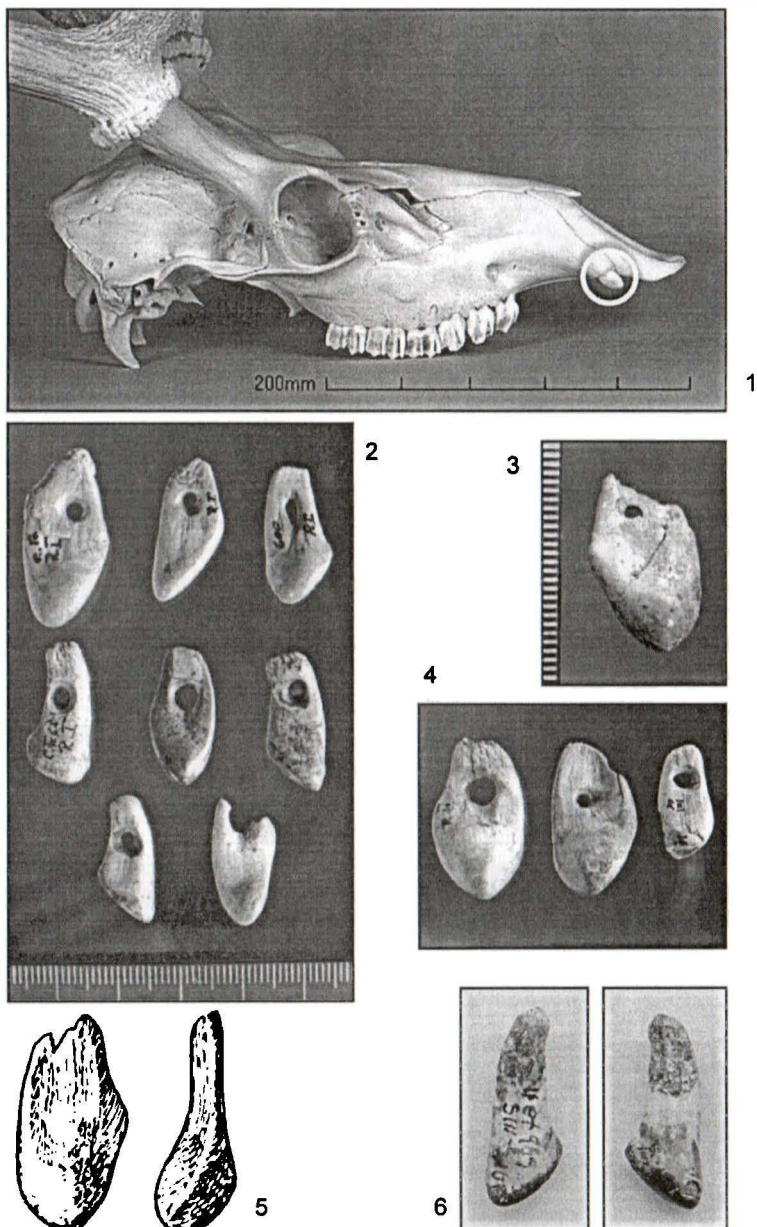
A l'occasion des fouilles de 1912, menées par M. Roska dans la grotte de Cioclovina-*Peștera Mare* (com. de Boșorod, dép. de Hunedoara), ont été récoltées trois dents de lait d'*Ursus spelaeus*, sur lesquelles on ne dispose pas d'autres précisions d'identification anatomique. Selon M. Roska, les dents portent des traces de perforation à la base de la couronne; on mentionne aussi une canine d'*Ursus spelaeus* fendue et façonnée. Les dents sont attribuées à l'aurignacien. On ne dispose d'autres précisions sur cette découverte, qui est restée signalée par l'auteur des recherches. Le crâne d'*Homo sapiens fossilis* retrouvé probablement dans la couche aurignacienne de la grotte pendant les travaux d'exploitation du guano a été daté récemment de 29.000 ± 700 B.P. (LuA-5229) (Roska, 1925; Păunescu, 2001b, p. 80, 86, 230).

#### OHABA PONOR (OPN, N. = 1)

Dans le site en grotte de Ohaba Ponor-*Peștera din Bordu Mare* (com. de Pui, dép. de Hunedoara, partie sud-ouest de la Transylvanie), les fouilles de 1955, dirigées par C.S. Nicolăescu-Plopșor, ont mis en lumière un faible niveau d'occupation (V) daté de paléolithique supérieur et attribué à l'aurignacien; de ce niveau provient un objet de parure, c'est-à-dire une canine percée de loup (diamètre de la perforation: env. 2 mm) (Nicolăescu-Plopșor, 1957; Nicolăescu-Plopșor, Păunescu *et alii*, 1961; Beldiman, 1999; Păunescu, 2001b, p. 80, 296, 297) (fig. 2/1). D'après les données disponibles à l'heure actuelle, il semble que l'on ait à faire à la plus ancienne découverte indubitable d'un objet de parure en matière dure animale, connue jusqu'à présent en Roumanie, et le plus ancien

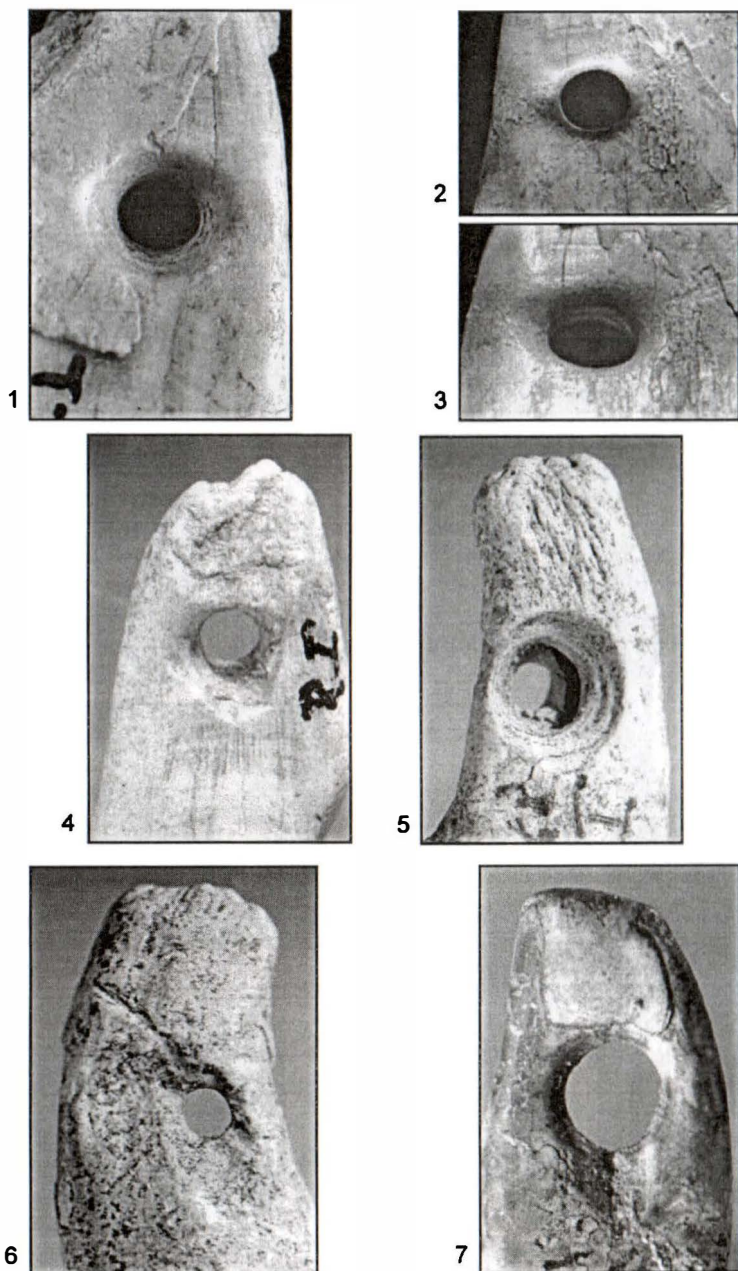


**Fig. 2 – Dents percée du paléolithique supérieur en Roumanie:** 1 - canine de loup de Ohaba-Ponor (*apud Nicolăescu-Plopșor et alii*, 1957); 2 - incisive d'ours de Boroșteni (*apud Cârciumar, Otte et alii*, 1996); 3 - canine de cerf de Râșnov; 4 - canine de renard de Râșnov (*apud Nicolăescu-Plopșor, Păunescu et alii*, 1962); 5 - canine d'ours de Țibrinu (dessins d'après Păunescu, 1999)



**Fig. 3 – Canines de cerf de l'épépaleolithique en Roumanie:**  
 1 - origine anatomique; 2-4 - Dubova-Cuina Turcului; 5 - Ogradena  
 (apud V. Boroneanț, 1970b); 6 - Dubova-Peștera Veterani-Terasă  
[www.cimec.ro](http://www.cimec.ro)





**Fig. 4 – Dubova-Cuina Turcului.** Canines de cerf de l'épépéolithique en Roumanie: 1-7 - vue de détail des perforations  
[www.cimec.ro](http://www.cimec.ro)

objet perforé de cette contrée. Sur le plan paléotechnologique, la découverte atteste la plus ancienne utilisation de la rotation alternative sur deux faces et de la préparation bilatérale préalable par raclage axial ou par grattage en cuvette (Beldiman, 1999). On ne dispose pas de repère de chronologie absolue pour le niveau aurignacien; la partie supérieure du niveau moustérien directement sous-jacent (IV b) a été daté de  $28.780 \pm 290$  B.P. (GrN-14627) (Păunescu, 2001b, p. 297).

#### *Gravettien (N. total = 7)*

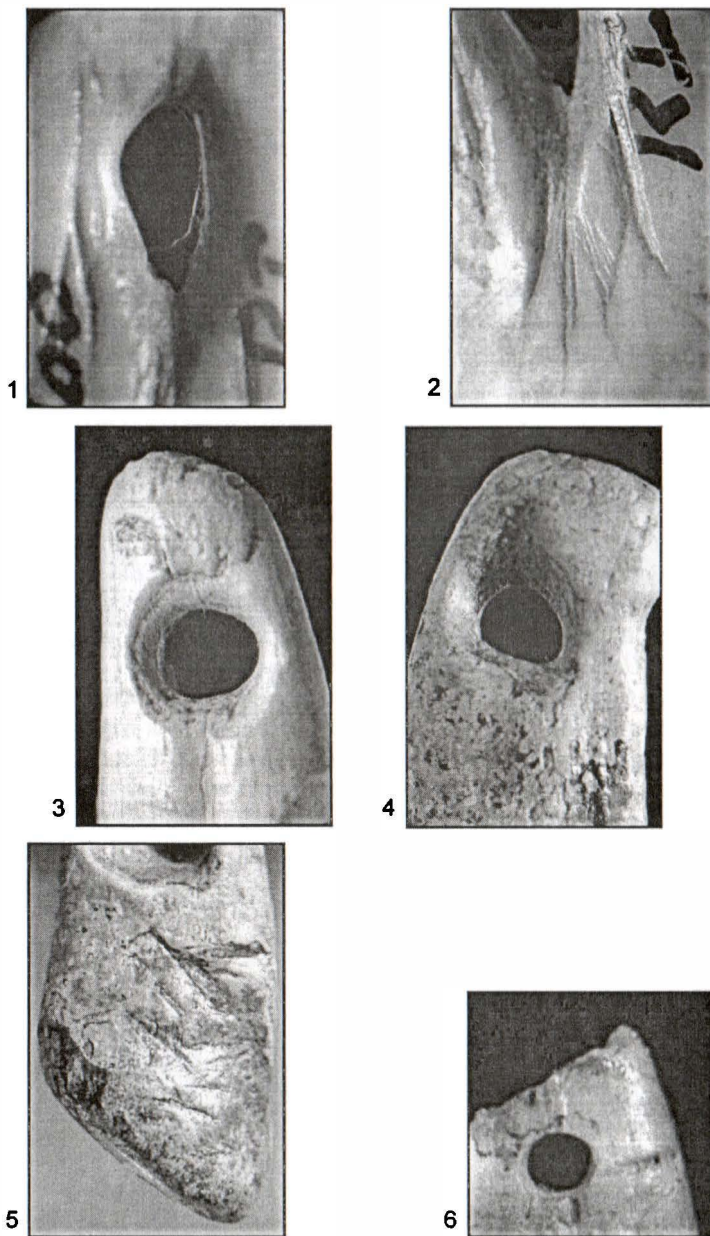
##### **BOROȘTENI (BRS, N. = 1)**

Le site en grotte de Boroșteni-*Peștera Cioarei* (com. de Peștișani, dép. de Gorj, partie de nord de l'Olténie) est déjà bien connu par sa riche séquence d'occupation moustérienne à plusieurs couches (Cârciumaru, 2000). En contraste, la couche O, attribuée au gravettien oriental, documente une occupation assez faible; en dépit de cela il a déjà livré, à deux reprises, sept objets de parure divers. A l'occasion des fouilles de 1995, conduites par M. Cârciumaru sur une surface approximative de  $75 \text{ cm}^2$ , on a récupéré les trois premiers artefacts, parmi lesquels se trouvent deux pendeloques et une perle calcaire; il faut y ajouter une autre perle sur fragment de stalactite, récupérée ultérieurement lors du tri des restes paléofauniques. Les fouilles de 1996 ont mis à jour, dans la même couche O trois autres objets de parure. Parmi eux se trouve une petite pendeloque, une perle en os et une dent percée, utilisée comme objet de parure (fig. 2/2). Il s'agit d'une incisive supérieure trois d'*Ursus spelaeus*, perforée dans sa partie médiane / apicale (diamètre de la perforation:  $3/5\text{-}6 \text{ mm}$ ). La morphologie de la perforation est identique à celle de deux autres objets retrouvés dans le même niveau et mentionnés plus haut (la pendeloque en grès et la pendeloque sur phalange); selon notre opinion, cette constatation inattendue permet d'envisager l'hypothèse de l'exécution probable des perforations par le même individu (Cârciumaru, Otte *et alii*, 1996; Cârciumaru, Dobrescu, 1997, p. 57-59; Cârciumaru, 2000; voir aussi récemment D'Errico et Vanhaeren, 2002; Beldiman, 2004).

Les dates radio-métriques de la couche O indiquent un âge compris entre  $25.900 \pm 120$  B.P. (GrN-15051) et  $23.570 \pm 230$  B.P. (GrN-15050) (Cârciumaru, Dobrescu, 1997, p. 61; Cârciumaru, 2000).

##### **PIATRA-NEAMȚ (PNC, N. = 2)**

Le site paléolithique supérieur de Piatra-Neamț est situé dans la partie centrale de la région de Moldavie (partie est de la Roumanie). Il occupe un endroit nommé *Poiana Cireșului*, placé dans la partie ouest de la ville, sur la rive gauche – haute terrasse – de la rivière Bistrița. Le site est attribué à une étape évoluée du gravettien oriental. Les recherches ont été effectuées en 1998 et 2001-2003 par une équipe sous la direction de prof. dr. M. Cârciumaru (Université de Târgoviște, Faculté de Sciences Humaines); les fouilles consistent en l'exploration de quatre surfaces permettant la définition de la stratigraphie et des aires d'occupation à plusieurs reprises (foyers, aires de débitage du matériel lithique, paléofaune etc.). A la suite de l'étude systématique des riches restes fauniques récupérés on a pu identifier plusieurs artefacts de la catégorie des *objets symboliques* ou d'art mobilier et de parure; ces objets appartiennent à quatre catégories



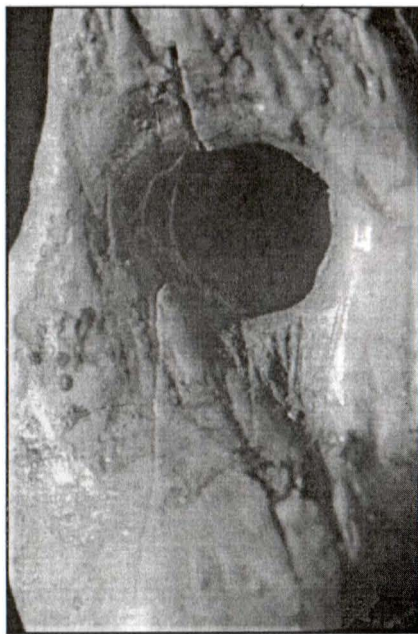
**Fig. 5 – Dubova-Cuina Turcului. Canines de cerf de l'épépaleolithique en Roumanie: 1-6 - vue de détail des perforations et des traces d'extraction**  
[www.cimec.ro](http://www.cimec.ro)



1

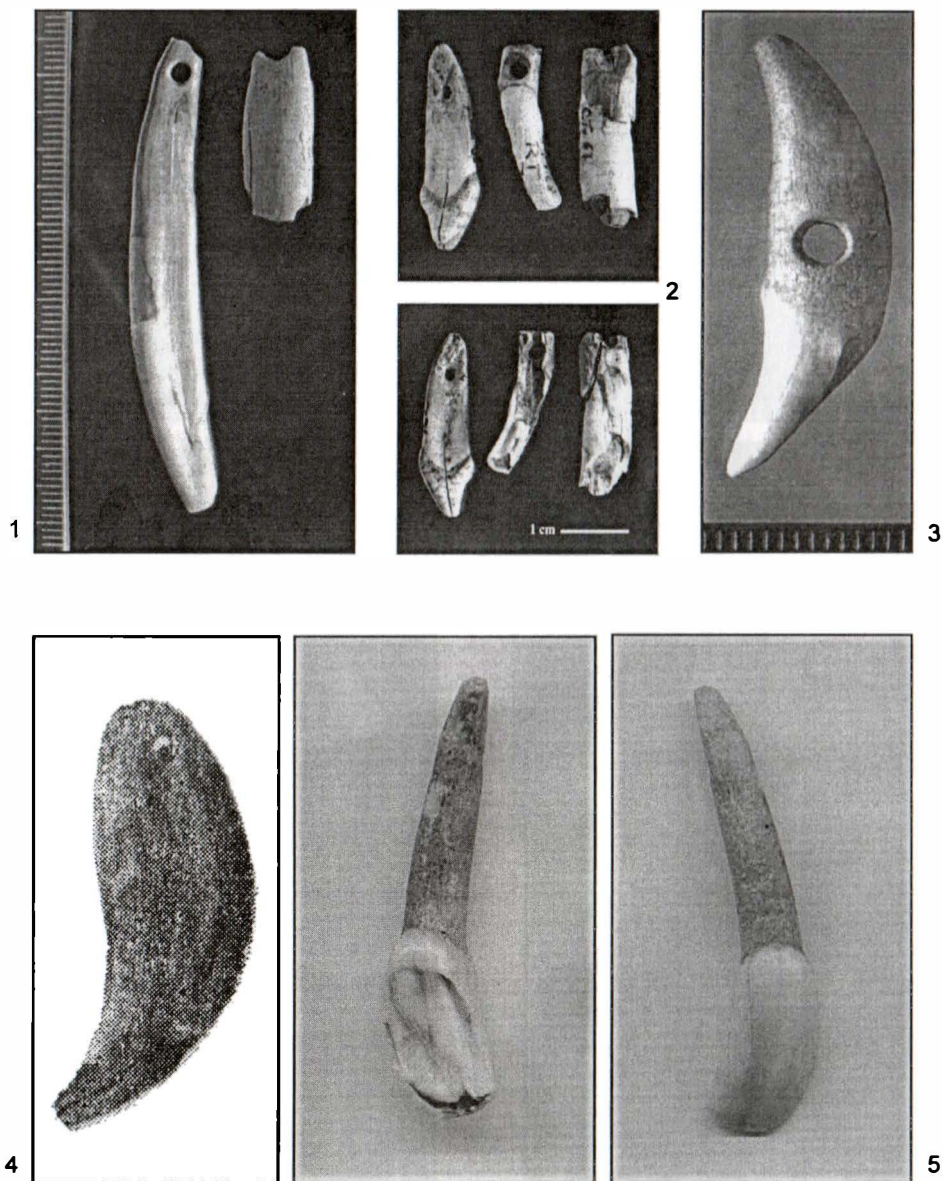


2



3

**Fig. 6 – Dubova-Cuina Turcului. Canines de cerf de l'épipaléolithique en Roumanie: 1-3 - vue de détail des perforations**  
[www.cimec.ro](http://www.cimec.ro)



**Fig. 7 – Dents percées de l'épipaléolithique en Roumanie:**

1 - incisive d'herbivore et défense de sanglier; 2 - incisive de loup, incisive d'herbivore, incisive de castor; 3 - canine de renard

(toutes de Dubova-Cuina Turcului); 4 - canine d'ours de Dubova-Peștera Veterani (apud V. Boroneanț, 1979); 5 - incisive de cerf de Dubova-Peștera Veterani Terasă

typologiques: deux dents perforées; des os encochés et portant de traces linéaires gravées; un galet encoché; deux lamellibranches fossiles – coquilles bivalves. Les dents percées sont: une canine entière de loup et une croche de cerf dont la partie proximale a été cassée dans l'antiquité au niveau de la perforation. D'après les indices fournis par les images qui accompagnaient la communication présentée au colloque de Liège en décembre 2003, il s'agit des perforations bilatérales ovales, aménagées par rotation alternative (Cârciumaru, Anghelinu *et alii*, 2003, p. 228, 229; Cârciumaru, Mărgărit *et alii*, 2003, p. 19).

#### RÂȘNOV (RSN, N. = 2)

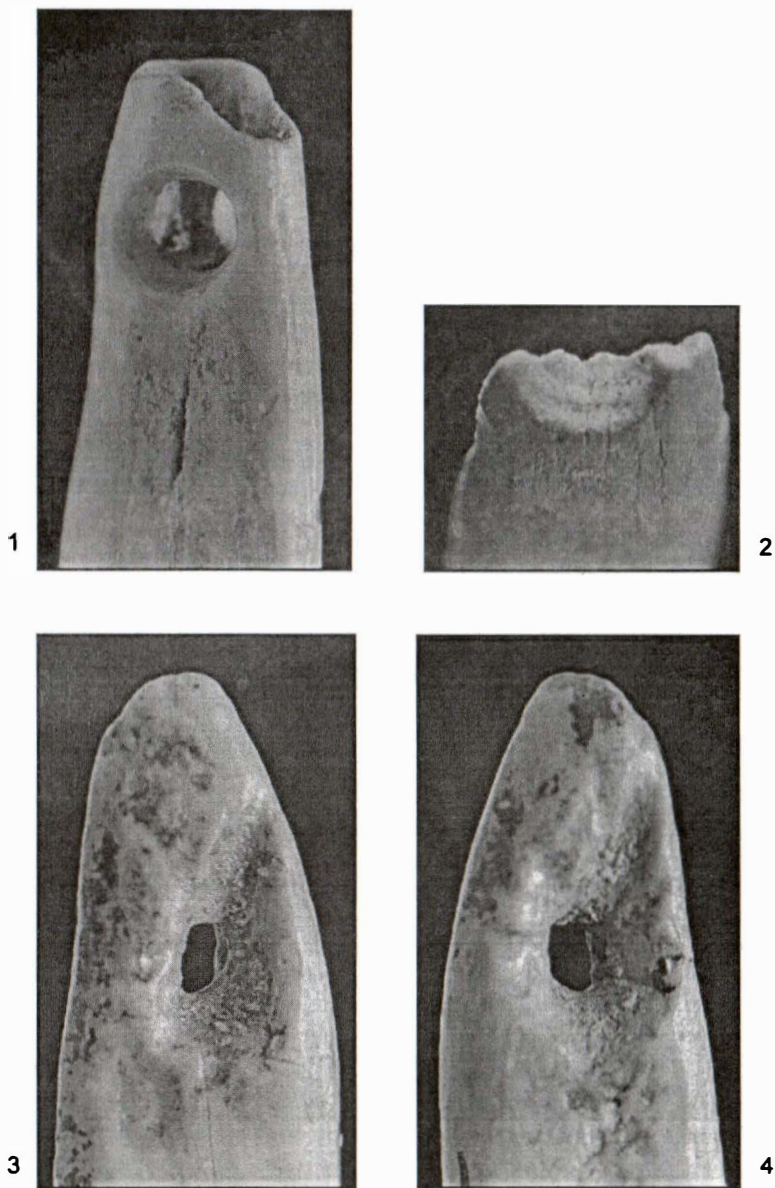
Dans le site en grotte de Râșnov-Peștera Gura Cheii (dép. de Brașov, partie sud-est de la Transylvanie) pendant les fouilles de 1959 conduites par C.S. Nicolăescu-Plopșor, a été décelé un niveau d'occupation (IV) attribué au gravettien oriental. De ce niveau ont été récupérées deux canines: une de cerf (fig. 2/3) et l'autre de renard (fig. 2/4). Les pièces sont perforées au niveau de leur partie proximale / apicale par rotation alternative de deux côtés (diamètre de la perforation de la canine de cerf: 3/4-5/6 mm; diamètre de la perforation de la canine de renard: 1,5/2-3/4 mm). Sur les échantillons prélevés ultérieurement par Al. Păunescu le niveau IV est daté de 22.160 ± 90 B.P. (GrN-14621) (Nicolăescu-Plopșor, Păunescu *et alii*, 1961; Păunescu, 2001b, p. 336-344).

#### RIPICENI (RPS, N. = 1)

Le seul site paléolithique en grotte connu en Moldavie roumaine était celui de Ripiceni-Stânca, dép. de Botoșani. Il a été détruit par l'exploitation de la pierre calcaire dans les années '20 du dernier siècle. A l'occasion de ses fouilles de 1925-1926 dans le site, N.N. Moroșan signalait la découverte dans le niveau V (attribué ultérieurement au gravettien oriental) d'une canine de loup qui porte des traces probables de perforation. On ne dispose pas de données supplémentaires en ce sens (Moroșan, 1938, p. 17; Păunescu, 1993; 1998).

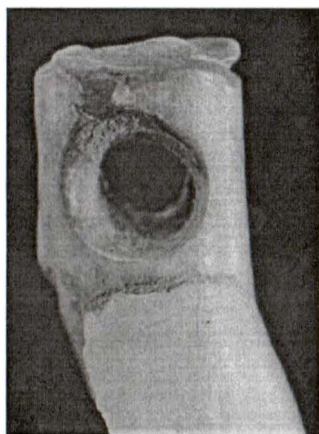
#### ȚIBRINU (TBR, N. = 1)

A Țibrinu (com. de Mircea Vodă, dép. de Constanța, partie d'ouest de Dobroudja, sud-est du pays) au bord d'un lac aménagé sur un ruisseau, a été découvert en 1993 par Eug. Mihail un petit site de plein air (nommé ultérieurement par Al. Păunescu *Point III*) ayant deux niveaux d'occupation, attribué à une étape évoluée du gravettien oriental; à cette occasion, on a trouvé, dans les sédiments de la falaise écroulée, deux objets d'art en matières dures animales, associés avec des outils gravettiens en silex. Le sondage de 1996, effectué par Al. Păunescu, a établi la succession stratigraphique et a permis, en même temps, de récolter un inventaire archéologique significatif en plan typologique et chrono-culturel (outillage lithique, restes de débitage et de macrofaune). L'auteur du sondage accepte, hypothétiquement, l'attribution des objets d'art au niveau I, où les restes squelettiques sont, comme les objets en discussion, préservés en conditions meilleures que dans le niveau II. Un des objets, entièrement façonné, est une pendeloque prise sur éclat diaphysaire d'os long d'un grand herbivore. Le deuxième est une pendeloque ou élément de collier réalisé sur canine inférieure gauche d'*Ursus spelaeus* (fig. 2/5). L'objet a comme aménagement

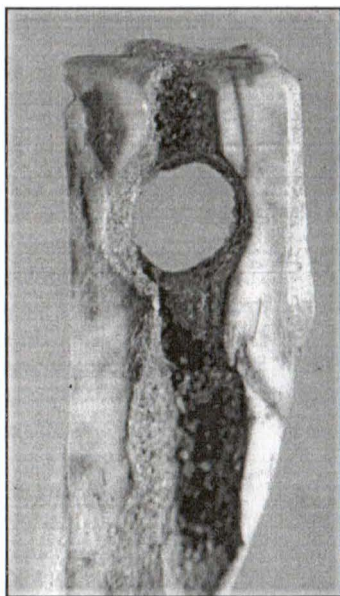


**Fig. 8 – Dubova-Cuina Turcului.** Dents percées de l'épipaléolithique en Roumanie: 1-4 - vue de détail des perforations





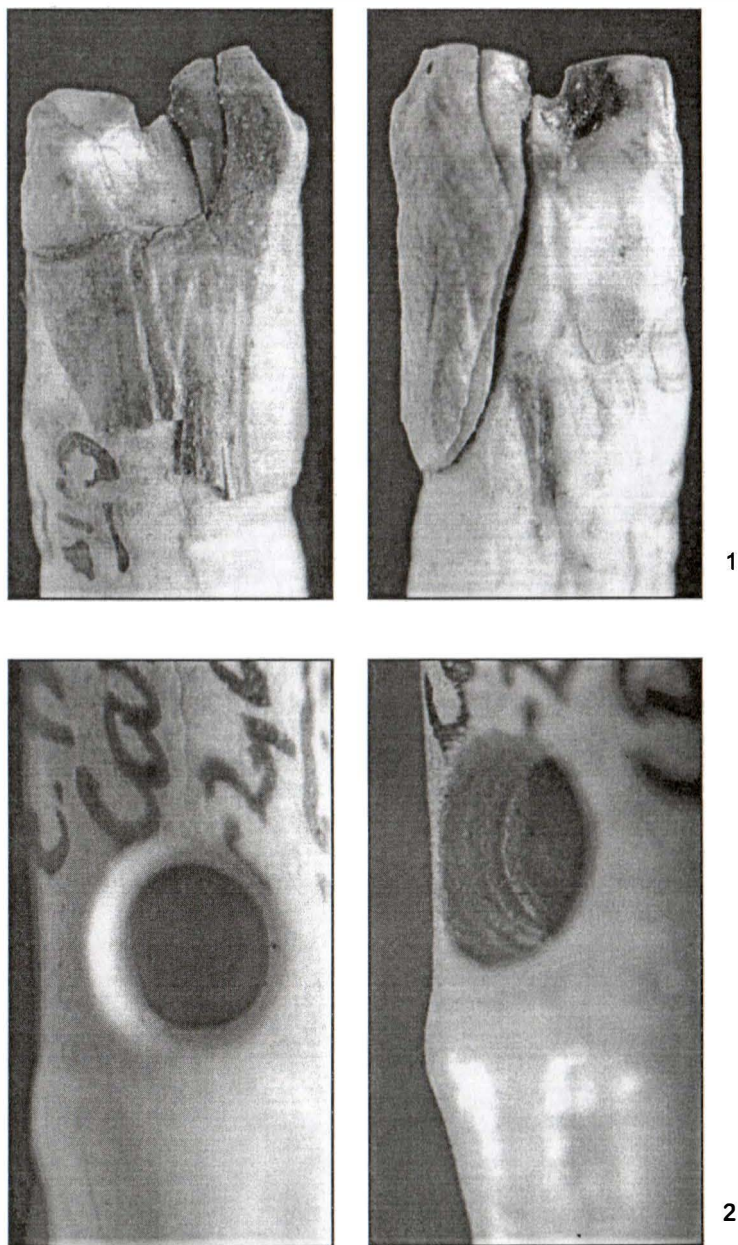
1



2

**Fig. 9 – Dubova-Cuina Turcului. Dents percées de l'épipaléolithique en Roumanie:**  
1-2 - vue de détail des traces de débitage et des perforations





**Fig. 10 – Dubova-Cuina Turcului. Dents percées de l'épipaléolithique en Roumanie: 1-4 - vue de détail des perforations**

unique sur la partie proximale / apicale un trou de suspension (diamètre 5/6-5,5/7 mm) ovale en plan et biconique en section, obtenu par rotation alternative sur les deux côtés; les surfaces ont été préalablement aménagées par raclage ou rainurage axial faible (Păunescu, 1999a, p. 44-47; Beldiman, 2003a).

L'estimation de l'âge absolu sur des bases radio-métriques indique pour le niveau I une date de  $18.350 \pm 200$  B.P. (GrN-23073) et pour le niveau II une date de  $13.760 \pm 170$  B.P. (GrN-23074) (Păunescu, 1999a, p. 44-47; Beldiman, 2003a).

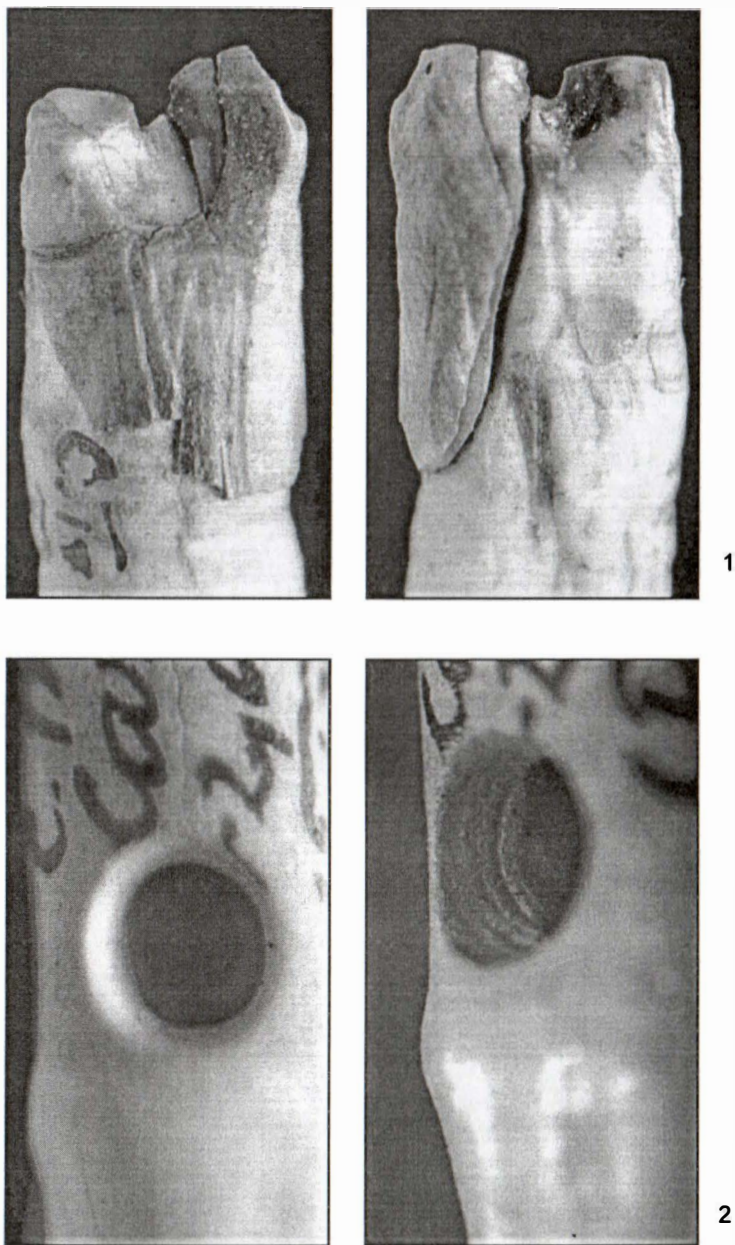
### 3. Epipaléolithique (N. total = 27)

Les dents percées attribuées à l'épipaléolithique, respectivement à l'épigravettien (ou tardigravettien d'aspect / de type méditerranéen, selon la dénomination proposée par Al. Păunescu; Păunescu, 1989; 2000) proviennent de six sites, dont deux sont en abris sous roche, trois en grottes et un de plein air – occupant des lieux sur la terrasse gauche du Danube. Tous les sites se trouvent dans la partie sud-ouest du pays dans la région des Portes de Fer (dép. de Mehedinți) (fig. 1). Il s'agit d'un lot d'artefacts relativement important, comptant 27 objets, parmi lesquels s'imposent ceux récupérés dans le grand abri sous roche de Dubova-Cuina Turcului. Les dents percées et le coquillage percé dominant nettement l'effectif des objets épipaléolithiques d'art et de parure (tab. 5-9; graph. 1, 6-8). Il faut rappeler que tous les matériaux archéologiques de ces sites ont, entre autres, de fortes ressemblances avec les découvertes de l'Italie (Romanellien) et de France (Magdalénien final et Azilien). Il s'agit, en effet, du plus consistant lot d'objets d'art et de parure de l'Age de la Pierre taillée en Roumanie (Boroneanț, 1969; 1996; Beldiman, 1999; 2001a; 2003a-f; 2004; Păunescu, 2000).

#### *Epigravettien (N. total = 27)*

##### DUBOVA-Cuina Turcului (DCT, N. = 18)

Les fouilles dans l'abri sous roche de Dubova-Cuina Turcului, com. de Plavișevîța, dép. de Mehedinți conduites par V. Boroneanț en 1964 et par Al. Păunescu en 1965-1969 ont mis en lumière l'existence des deux consistantes couches attribuées à l'épigravettien et datées de la fin du tardiglaciaire et du début du postglaciaire: niveau I à la fin du Bölling-Dryas II; niveau II au Dryas III. La riche industrie des matières dures animales inclut, entre autres, un important inventaire d'objets de parure et d'art. Parmi ces artefacts on retrouve un effectif de dents percées relativement consistant issu de deux couches attribuées à l'épigravettien. Les dents proviennent de six espèces (cerf, loup, renard, grand herbivore indéterminé, castor, sanglier) parmi lesquels le plus fréquent est le cerf (tab. 8, 9; graph. 7, 8). L'identification squelettique indique la nette diminution des canines résiduelles de cerf (croches, craches; N = 12), suivies par les incisives diverses (N = 4) et les canines de renard et de sanglier (N = 2) (fig. 3-10). Quatorze objets ont été recueillis de la couche I et trois de la couche II; une canine de cerf n'a pas d'attribution stratigraphique précisée. La majorité des pièces sont entières; cinq d'entre elles ont été cassées dans l'antiquité au niveau de la perforation. En ce qui concerne l'identification des 12 canines de cerf par sexe et par bilatéralisme on peut



**Fig. 10 – Dubova-Cuina Turcului. Dents percées de l'épipaléolithique en Roumanie: 1-4 - vue de détail des perforations**

unique sur la partie proximale / apicale un trou de suspension (diamètre 5/6-5,5/7 mm) ovale en plan et biconique en section, obtenu par rotation alternative sur les deux côtés; les surfaces ont été préalablement aménagées par raclage ou rainurage axial faible (Păunescu, 1999a, p. 44-47; Beldiman, 2003a).

L'estimation de l'âge absolu sur des bases radio-métriques indique pour le niveau I une date de  $18.350 \pm 200$  B.P. (GrN-23073) et pour le niveau II une date de  $13.760 \pm 170$  B.P. (GrN-23074) (Păunescu, 1999a, p. 44-47; Beldiman, 2003a).

### 3. Epipaléolithique (N. total = 27)

Les dents percées attribuées à l'épipaléolithique, respectivement à l'épigravettien (ou tardigravettien d'aspect / de type méditerranéen, selon la dénomination proposée par Al. Păunescu; Păunescu, 1989; 2000) proviennent de six sites, dont deux sont en abris sous roche, trois en grottes et un de plein air – occupant des lieux sur la terrasse gauche du Danube. Tous les sites se trouvent dans la partie sud-ouest du pays dans la région des Portes de Fer (dép. de Mehedinți) (fig. 1). Il s'agit d'un lot d'artefacts relativement important, comptant 27 objets, parmi lesquels s'imposent ceux récupérés dans le grand abri sous roche de Dubova-Cuina Turcului. Les dents percées et le coquillage percé dominant nettement l'effectif des objets épipaléolithiques d'art et de parure (tab. 5-9; graph. 1, 6-8). Il faut rappeler que tous les matériaux archéologiques de ces sites ont, entre autres, de fortes ressemblances avec les découvertes de l'Italie (Romanellien) et de France (Magdalénien final et Azilien). Il s'agit, en effet, du plus consistant lot d'objets d'art et de parure de l'Age de la Pierre taillée en Roumanie (Boroneanț, 1969; 1996; Beldiman, 1999; 2001a; 2003a-f; 2004; Păunescu, 2000).

#### *Epigravettien (N. total = 27)*

##### DUBOVA-Cuina Turcului (DCT, N. = 18)

Les fouilles dans l'abri sous roche de Dubova-Cuina Turcului, com. de Plavișevîța, dép. de Mehedinți conduites par V. Boroneanț en 1964 et par Al. Păunescu en 1965-1969 ont mis en lumière l'existence des deux consistantes couches attribuées à l'épigravettien et datées de la fin du tardiglaciaire et du début du postglaciaire: niveau I à la fin du Bölling-Dryas II; niveau II au Dryas III. La riche industrie des matières dures animales inclut, entre autres, un important inventaire d'objets de parure et d'art. Parmi ces artefacts on retrouve un effectif de dents percées relativement consistant issu de deux couches attribuées à l'épigravettien. Les dents proviennent de six espèces (cerf, loup, renard, grand herbivore indéterminé, castor, sanglier) parmi lesquels le plus fréquent est le cerf (tab. 8, 9; graph. 7, 8). L'identification squelettique indique la nette domination des canines résiduelles de cerf (croches, craches; N = 12), suivies par les incisives diverses (N = 4) et les canines de renard et de sanglier (N = 2) (fig. 3-10). Quatorze objets ont été recueillis de la couche I et trois de la couche II; une canine de cerf n'a pas d'attribution stratigraphique précisée. La majorité des pièces sont entières; cinq d'entre elles ont été cassées dans l'antiquité au niveau de la perforation. En ce qui concerne l'identification des 12 canines de cerf par sexe et par bilatéralisme on peut

Site	Contexte			Culture		Région				Datation absolue
	<i>Grotte</i>	<i>Abri</i>	<i>Terrasse</i>	<i>Aurignacien</i>	<i>Gravettien</i>	<i>Moldavie</i>	<i>Dobroudja</i>	<i>Olténie</i>	<i>Transylvanie</i>	
CLV										29.000 ± 700 B.P. (LuA-5229)
OPN										< 28.780 ± 290 B.P. (GrN-14627)
BRS										25.900 ± 120 B.P. (GrN-15051); 23.570 ± 230 B.P. (GrN-15050)
PNC										—
RPS										—
RSN										Niveau IV: 22.160 ± 90 B.P. (GrN-14621)
TBR										Niveau I: 18.350 ± 200 B.P. (GrN-23073) Niveau II: 13.760 ± 170 B.P. (GrN-23074)

**Tab. 1** – Parures (dents percées) du paléolithique supérieur en Roumanie: sites, contexte, cultures, distribution régionale et datations absolues



constater qu'on a huit exemplaires en provenance de mâles et quatre de biches; en proportions égales (6 + 6) sont représentés les croches droites et gauches (fig. 3-6). On constate aussi l'absence des paires et la grande variabilité de la morphologie anatomique du lot (D'Errico, Vanhaeren, 2002). Sur deux croches se conservent des traces d'extraction du maxillaire à l'aide d'un outil lithique (fig. 5/5, 6). La morphologie des perforations des dents découvertes à Dubova-Cuina Turcului est marquée de la même variabilité; elles ont en plan des formes circulaires, ovalaires irrégulières, ovalaires allongées dans l'axe. Les trous ont en profil une forme biconique asymétrique (plus large sur la face supérieure / buccale dans la majorité des cas). Le diamètre extérieur des perforations varie entre 4 et 6 mm et celui intérieur entre 2 et 3 mm (fig. 4-6). Les techniques de réalisation du dispositif de suspension appliquées sur les dents en provenance de ce site sont les suivantes: la perforation par rotation complète / continue (6 cas); la perforation par rotation alternative (6 cas); la perforation par rainurage axial / oblique suivi de rotation alternative (4 cas); la perforation par rainurage axial / oblique (un cas); la perforation par rotation complète / continue et pression (un cas) (fig. 4-6). La perforation de l'incisive de grand herbivore a été précédée par une préparation très précise en appliquant le fendage; l'extrémité proximale a été ensuite modelée par sciage transversal et fracturation par flexion dont les stigmates s'observent très bien (fig. 9). Les traces d'utilisation sur les dents de Dubova-Cuina Turcului se manifestent par un fort lustrage des surfaces, l'émoussement et la déformation des bords des perforations par l'action du lien. Les orifices sont étirés dans le sens de la traction; on a des traces qui affectent la partie supérieure des perforations, ce qui indique l'attache en position verticale (fig. 4, 6); on constate aussi souvent la présence des secteurs latéraux alternés sur les deux faces fortement affectées, ce qui est un indice d'un attachement horizontal ou noué (fig. 5).

La couche I est datée de  $10.650 \pm 120$  B.C. (Bln-803);  $10.100 \pm 120$  B.C. (Bln-804);  $11.960 \pm 60$  B.P. (GrN-12665). La couche II est datée de  $8.175 \pm 200$  B.C. (Bln-802) (Nicolăescu-Plopșor, 1970; Păunescu, 1978, p. 15-27, fig. 8/5; 2000, p. 62, 63, 336-361; Beldiman, 1993; 1999; 2001a).

#### DUBOVA-Peștera Climente I (DPC, N. = 1)

Les fouilles menées dans cette grotte par V. Boroneanț en 1965 et 1968-1969 ont mis en évidence l'existence à la base de la stratigraphie d'un faible niveau d'occupation de l'aurignacien suivi par un autre attribué à l'épigravettien. Parmi les restes de la paléofaune de ce dernier niveau la paléontologue El. Terzea mentionne l'existence d'une canine d'ours brun qui présente une incision sur la face médiale affectant la base de la couronne et partiellement la racine; on a probablement à faire avec des traces d'extraction de maxillaire et cela en vue de transformation possible de la dent en objet de parure. Ce fait nous a déterminé à l'insérer dans le présent répertoire. On ne dispose pas d'autres détails sur cette découverte ni d'images. Le niveau épigravettien ne dispose pas de datation absolue (Boroneanț, 1979; Terzea, 1979; Beldiman, 1993; 1999; 2001a).

Site	Effectif N. total	Effectif culture	
		Aurignacien	Gravettien
CLV	4	4	–
OPN	1	1	–
BRS	1	–	1
PNC	2	–	2
RPS	1	–	1
RSN	2	–	2
TBR	1	–	1
<i>Total</i>	<i>12</i>	<i>5</i>	<i>7</i>

**Tab. 2** – Parures (dents percées) du paléolithique supérieur en Roumanie: effectifs et répartition par cultures

Site	Effectif N. total	Identification spécifique				Identification anatomique	
		Cerf	Ours	Loup	Renard	Incisive	Canine
CLV	4	–	4	–	–	–	4
OPN	1	–	–	1	–	–	1
BRS	1	–	1	–	–	1	–
PNC	2	1	–	1	–	–	2
RPS	1	–	–	1	–	–	1
RSN	2	1	–	–	1	–	2
TBR	1	–	1	–	–	–	1
<i>Total</i>	<i>12</i>	<i>2</i>	<i>6</i>	<i>3</i>	<i>1</i>	<i>1</i>	<i>11</i>

**Tab. 3** – Parures (dents percées) du paléolithique supérieur en Roumanie: identification spécifique et anatomique

Site	Technologie de perforation
CLV	?
OPN	R RA B
BRS	RC B
PNC	RA B
RPS	?
RSN	RA B
TBR	R RA B
<i>Total</i>	<i>12</i>

**Tab. 4** – Parures (dents percées) du paléolithique supérieur en Roumanie: technologie

Site	Contexte			Datation absolue
	Grotte	Abri	Terrasse	
DCT				Couche I: 10.650 ± 120 B.C. (Bln-803); 10.100 ± 120 B.C. (Bln-804); 11.960. ± 60 B.P. (GrN-12665) Couche II: 8.175 ± 200 B.C. (Bln-802)
DGP				—
DPC				—
DVP				—
DVT				—
OGI				—
<i>Total</i>	<i>3</i>	<i>2</i>	<i>1</i>	—

**Tab. 5 – Parures (dents percées) de l'épipaléolithique en Roumanie: sites, contexte et datations absolues**

Site	Effectif N. total
DCT	18
DGP	4
DPC	1
DVP	1
DVT	2
OGI	1
<i>Total</i>	<i>27</i>

**Tab. 6 – Parures (dents percées) de l'épipaléolithique en Roumanie: effectifs par sites**

Site	Dents percées	
	Façonage	Perforation
DCT	F ST	Rn RA B RC B PR
DGP	?	?
DPC	?	?
DVP	?	Rn RA
DVT	?	?
OGI	?	?

**Tab. 7 – Parures (dents percées) de l'épipaléolithique en Roumanie: technologie de perforation**  
www.cimec.ro

Site	Effectif N. total	Cerf						
		Incisives N. = 1	Canines N. = 17					
			Male	Femelle	Indéterminé	Droite	Gauche	Indéterminé
DCT	12	–	8	4	–	6	6	–
DGP	3	–	–	–	3	–	–	3
DPC	–	–	–	–	–	–	–	–
DVP	–	–	–	–	–	–	–	–
DVT	2	1	–	1	–	–	1	–
OGI	1	–	1	–	–	–	1	–
<i>Total</i>	<i>18</i>	<i>1</i>	<i>9</i>	<i>5</i>	<i>3</i>	<i>6</i>	<i>8</i>	<i>3</i>

**Tab. 8** – Parures (dents percées) de l'épépéolithique en Roumanie (cerf):  
identification anatomique

Site	Effectif N. total	Incisives	Canines	Espèce					
				Herbivore indéterminé	Sanglier	Loup	Renard	Ours brun	Castor
DCT	6	4	2	1	2	1	1	–	1
DGP	1	1	–	–	–	1	–	–	–
DPC	1	–	1	–	–	–	–	1	–
DVP	1	–	1	–	–	–	–	1	–
DVT	–	–	–	–	–	–	–	–	–
OGI	–	–	–	–	–	–	–	–	–
<i>Total</i>	<i>9</i>	<i>5</i>	<i>4</i>	<i>1</i>	<i>2</i>	<i>1</i>	<i>1</i>	<i>2</i>	<i>1</i>

**Tab. 9** – Parures (dents percées) de l'épépéolithique en Roumanie (espèces diverses):  
identification spécifique et anatomique

DUBOVA-*Peștera Climente II* (DGP, N. = 4)

Ce site en grotte a été découvert par V. Boroneanț en 1964 et recherché par plusieurs sondages en 1968-1969. La grotte est connue aussi comme *Peștera nr. 1 de Gura Pomicevei*. On a constaté l'existence à la base de la stratigraphie d'un niveau d'occupation attribué à l'épigravettien. Parmi les objets de l'industrie osseuse mentionnés dans ce niveau (et toujours sommairement décrits dans les publications) on retrouve quatre dents percées, dont trois canines de cerf et une incisive de loup; l'auteur des fouilles précise aussi que deux pièces sont décorées mais il ne nous offre pas plus de détails. Du niveau épipaléolithique, on publie une tombe sans inventaire; le squelette est accroupi et déposé sur un épais dépôt d'ocre rouge. On signale aussi la présence dans le même niveau de quelques fragments de la boîte crânienne d'un enfant. Sur la base de la typologie de l'inventaire des outils lithiques le niveau a été attribué à la première phase de l'épigravettien des *Portes de Fer* du Danube, peut être à une date plus ancienne par rapport à la datation générale de la couche I de Dubova-*Cuina Turcului*; en ce sens il faut préciser qu'on n'a pas de datations absolues (Boroneanț, 1970a; 1979; Beldiman, 1993; 1999; 2001a; Păunescu, 2000, p. 62, 63, 367-373).

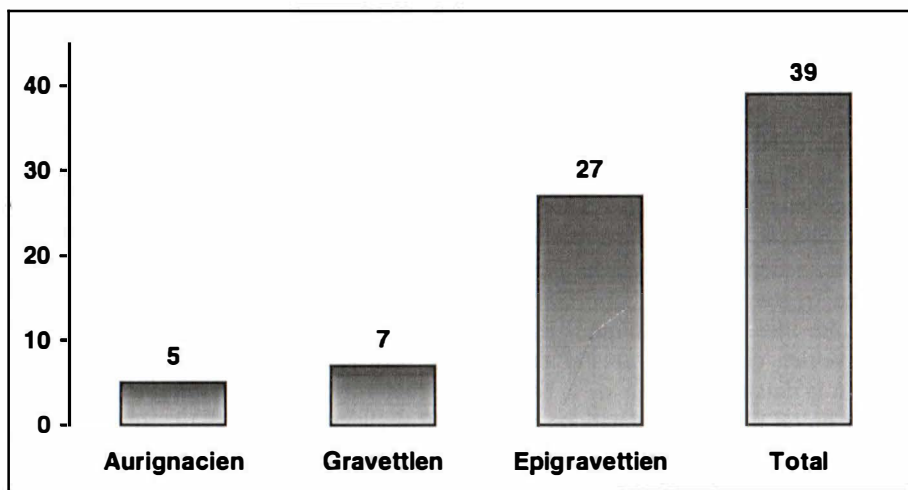
DUBOVA-*Peștera Veterani* (DVP, N. = 1)

En 1968-1969 des fouilles extensives ont été effectuées dans l'importante fortification médiévale de cet endroit qui inclut la grotte nommée *Veterani* fortifiée par un système complexe de murs en pierre à la fin du XVII<sup>e</sup> siècle – étant aussi une des premières grottes du monde pour laquelle on dispose d'un plan. Les travaux ont été menés par C.S. Nicolăescu-Plopșor, V. Boroneanț et D.V. Rosetti et ils ont conduit à la récupération de matériaux archéologiques riches et divers, y compris d'artefacts datables à l'épipaléolithique. Parmi les découvertes issues du niveau épigravettien présumé sur la présence des objets mais non décelé sur terrain, V. Boroneanț fait mention d'une dent perforée, soit une canine d'*Ursus arctos*; il ne nous offre pas plus de détails. L'image qui accompagne l'étude publiée permet d'observer une perforation ovulaire prise probablement par deux côtés, faite par rotation alternative sur une petite surface aménagée probablement par rainurage axial. La perforation a un diamètre de 2-3 mm environ (fig. 7/4). Sur la base de la typologie de l'inventaire des outils lithiques le niveau a été attribué à la première phase de l'épigravettien des *Portes de Fer* du Danube, peut être à une date plus ancienne par rapport à la datation générale de la couche I de Dubova-*Cuina Turcului*; en ce sens il faut préciser qu'on n'a pas de datations absolues (Boroneanț, 1973; 1979, p. 161, 178-181, pl. XXX/7; Beldiman, 1993; 1999; 2001a; Păunescu, 2000, p. 62, 63, 374-376).

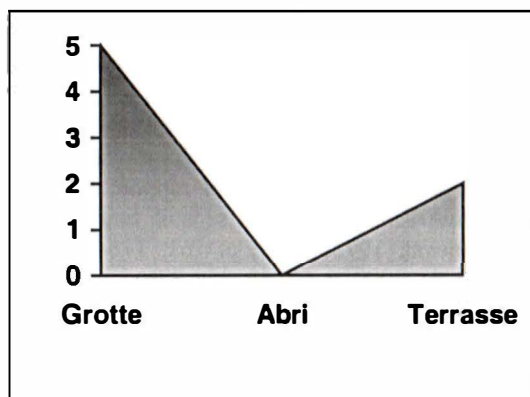
DUBOVA-*Peștera Veterani-Terasă* (DVT, N. = 2)

Les fouilles extensives effectuées dans l'importante fortification médiévale de cet endroit et conduites par C.S. Nicolăescu-Plopșor, V. Boroneanț et D.V. Rosetti en 1964-1969 ont offert en 1968-1969 l'occasion de réaliser quelques sondages sur la terrasse située à la base du massif rocheux cantonnant la grotte. Ainsi on a recueilli des riches matériaux archéologiques parmi lesquels on a pu déceler ceux typiques de l'épipaléolithique. La conclusion de l'étude des artefacts fait par V. Boroneanț et





**Hist. 1 – Parures (dents percées) du paléolithique supérieur et de l'épépéolithique en Roumanie: effectifs et cultures**



**Hist. 2 – Parures (dents percées) du paléolithique supérieur en Roumanie: distribution des sites par contextes**

Al. Păunescu permet d'envisager l'existence dans cet endroit d'un niveau d'occupation datant de l'épigravettien. Parmi les objets en matières dures animales en provenance de ce niveau, on retrouve deux dents de cerf isolées, respectivement une canine gauche de biche (fig. 3/6) et une incisive qu'ils ont été probablement extraits de maxillaire en vue de transformation en objets de parure. Sur cette dernière dent s'observent à la base de la couronne deux incisions superficielles parallèles qui semblent être faites à l'occasion de cette opération présumée (fig. 7/5). Ces objets sont restés inédits jusque récemment, étant retrouvés dans la collection de l'Institut d'Archéologie *Vasile Pârvan* de Bucarest et mis à notre disposition pour étude par Al. Păunescu. Sur la base de la typologie de l'inventaire des outils lithiques, le niveau a été attribué à la première phase de l'épigravettien des *Portes de Fer* du Danube, peut être à une date plus ancienne par rapport à la datation générale de la couche I de *Dubova-Cuina Turcului*; en ce sens il faut préciser qu'on n'a pas de datations absolues (Boroneanț, 1979; Beldiman, 1993; 1999; 2001a; Păunescu, 2000, p. 376-379).

#### OGRADENA (OGI, N. = 1)

A l'occasion des fouilles de 1967-1969, menées par V. Boroneanț dans l'abri sous roche situé sur le territoire de ce village, au point nommé *Icoana* au bord du Danube, dans le niveau épigravettien a été recueilli une canine gauche non perforée de cerf (fig. 3/5). Il est possible que l'artefact soit extrait du maxillaire en vue de transformation en objet de parure. Dans le niveau épipaléolithique on signale la présence des deux squelettes et d'un crâne sans autres précisions. Le niveau épigravettien ne dispose pas de datation absolue (Boroneanț, 1970a, p. 131, n. 13; 1979; Beldiman, 1993; 1999; 2001a; Păunescu, 2000, p. 398, 399).

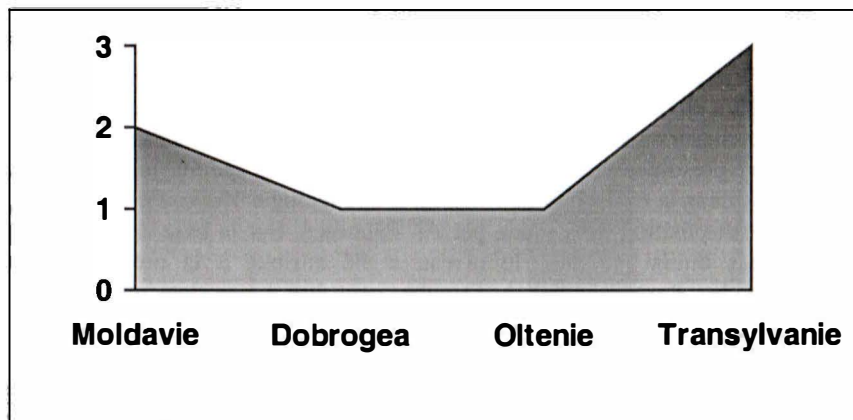
### 4. Synthèse des données

#### *Contexte*

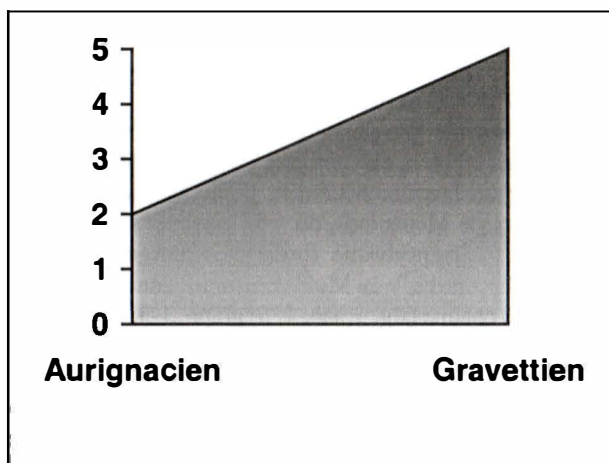
L'analyse des données montre que les objets de parure paléolithiques et épipaléolithiques de Roumanie proviennent premièrement des sites en grottes (sept situations) suivies des sites en plein air / terrasse (six situations). La distribution régionale des sites est discontinue; on favorise nettement l'épigravettien de la partie sud-ouest du pays (Olténie / Banat, dép. de Mehedinți), où sont localisés six sites; ensuite se placent le territoire intra-carpatique – Transylvanie (trois sites aurignaciens et gravettiens) et le territoire oriental de cette contrée – la Moldavie (deux sites gravettiens); l'Olténie et la Dobrogea n'ont qu'un site chaque (fig. 1; tab. 1, 5; graph. 1-3, 6).

#### *Effectifs et typologie*

La plupart de l'effectif total de 39 dents percées appartient à l'épigravettien (27 des pièces) tandis que les parures du paléolithique supérieur comptent seulement 12 objets. On peut retrouver la répartition quantitative par sites dans les tableaux 1, 5 et les graphiques 1-3, 6. Les découvertes d'art mobilier et de parure attribuée à l'aurignacien de Roumanie sont rares; les parures sont stéréotypes typologiquement (uniquement des dents percées – deux pièces) et ne disposant toujours d'informations très claires sur le



**Hist. 3** – Parures (dents percées) du paléolithique supérieur en Roumanie: distribution régionale des sites



**Hist. 4** – Parures (dents percées) du paléolithique supérieur en Roumanie: distribution des sites par cultures

contexte de provenance. A partir du gravettien la situation change dans le sens de l'attestation – en proportions variables – de plusieurs catégories typologiques d'objets symboliques: pendeloques, rondelles, perles, dents percées et coquillage percé (Barge-Mahieu, Taborin, 1991b). Pour le gravettien les pendeloques et les dents percées sont relativement bien représentées (le dernier type avec sept pièces). La situation est différente pour la période suivante où le coquillage et les dents percées sont les objets de parure les plus fréquents.

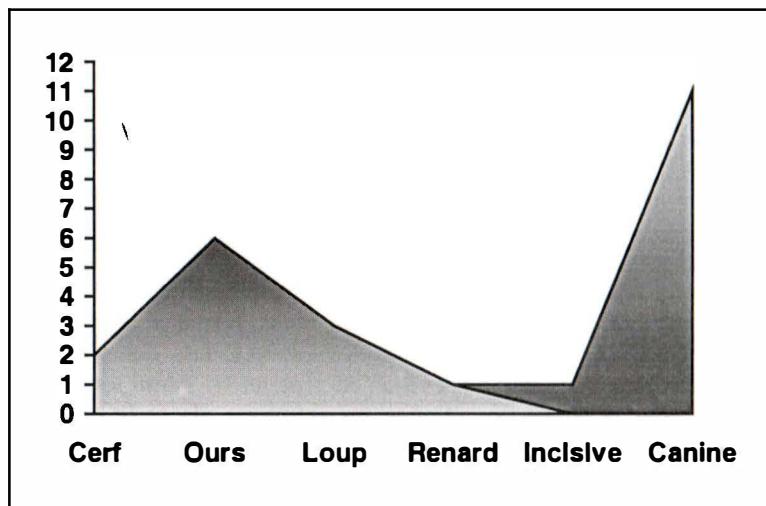
### *Matières premières*

En ce qui concerne les matières dures animales utilisés en général à la confection des objets symboliques paléolithique et épipaléolithique de Roumanie on constate la présence de quatre catégories: os (os longs, phalange, vertèbres); bois de cervidés; dents (incisives et canines); coquilles entières. Les dents sont parmi les catégories les plus fréquentes, comptant 39 objets répertoriés. Parmi les espèces qui ont fourni les dents pour la parure on retrouve sur premières places le cerf et l'ours de caverne, suivis par les herbivores indéterminés, le loup et le sanglier. Les espèces rares comme fournisseurs des matières premières sont l'ours brun, le renard et le castor (tab. 3, 8, 9; graph. 5, 7, 8).

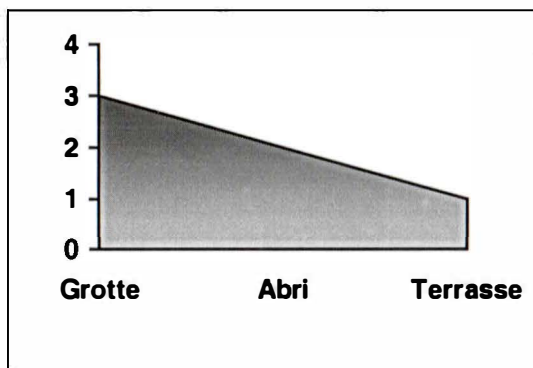
### *Fabrication*

Le débitage comporte d'habitude plusieurs opérations de prélèvement de la matière première et d'obtention de la forme brute de l'objet. Dans la plupart des cas, le façonnage a totalement effacé les traces du débitage; c'est, par exemple, le cas des pendeloques. Parmi les situations où on a pu déceler les traces de cette étape de la chaîne opératoire de fabrication, rappelons celles des deux canines de Dubova-Cuina Turcului qui conservent les stigmates d'extraction de maxillaire. En revanche, le façonnage est attesté par plusieurs procédés facilement décelables: le raclage axial ou oblique, technique commune au paléolithique supérieur et à l'épipaléolithique; le sciage transversal, utilisé pour modeler les extrémités: fendage des coquilles et des dents (à l'épigravettien). Le décor est absent sur les dents percées analysées (tab. 4, 7). Les procédés appliqués pour l'aménagement du dispositif de suspension sont les plus variés et illustrent l'adaptation optimale à des paramètres dimensionnels et de dureté de la matière première. Au paléolithique supérieur on a: préparation des surfaces par raclage; rotation alternative; rotation complète / continue; alésage par grattage ou rotation (tab. 4) (Barge-Mahieu, Taborin, 1991a; Barge-Mahieu, 1991; Taborin, 1991; Bellier, Bott, Cattelain, 1991; Terzea, Beldiman, 2003). Une situation spéciale et inhabituelle est celle des trois objets perforés de Boroșteni, travaillés en matières premières diverses: pendeloque en pierre, sur phalange et sur incisive d'ours; sur ces pièces on constate clairement la morphologie identique des perforations. Ainsi on peut envisager leur réalisation par le même individu.

A l'épigravettien les perforations sont obtenues par: fendage, abrasion, pression / percussion (pour les coquilles) (Taborin, 1991; 1993); rainurage; pression / percussion; rotation alternative; rainurage axial combiné sur la même face avec la rotation alternative – relativement fréquent; rotation continue sur une des faces et pression/percussion sur l'autre – rarement; c'est le cas d'une canine de Dubova-Cuina



**Hist. 5** – Parures (dents percées) du paléolithique supérieur en Roumanie: représentation des espèces et détermination anatomique



**Hist. 6** – Parures (dents percées) de l'épépaleolithique en Roumanie: distribution des sites par contextes



*Turcului* (pour les pendeloques et les dents percées). Le rainurage axial combiné avec la rotation alternative est relativement fréquent; la rotation continue sur une des faces et pression/percussion sur l'autre se retrouve rarement; c'est le cas d'une canine de Dubova-Cuina *Turcului*. Les procédés de perforation sont appliqués des deux côtés sur la plupart des objets épais et durs, tandis que pour les coquilles entières on préfère la face extérieure. Pour l'épipaléolithique on peut remarquer le recours à des procédés attestés pour la première fois sur ces territoires: l'abrasion (sur coquilles) et la perforation par rainurage sur les dents – en formule unique où combiné avec la rotation alternative (tab. 7) (Barge-Mahieu, Taborin, 1991a; Taborin, 1991). L'effectif relativement grand des canines de cerf de Dubova-Cuina *Turcului* (12 pièces) est hétérogène en plan technique; il n'a pas permis l'identification des paires ni l'application constante des procédés de perforation identiques. C'est le cas aussi d'autres dents en provenance de ce site. Par conséquent, on peut envisager leur origine aléatoire (procuration par échange?) (D'Errico, Vanhaeren, 2002).

### Utilisation

En ce qui concerne le contexte, la plupart des objets ont été recueillies dans la couche sans aucune relation mentionnée avec un complexe ou aménagement quelconque. L'attestation des découvertes de restes humains de Dubova-Cuina *Turcului*, Dubova-Peștera *Climente II* et Ogradena peut soutenir dans une certaine mesure l'existence d'un éventuel contexte funéraire détruit pour la parure en provenance de ces sites; mais pour cela on n'a aucun autre indice.

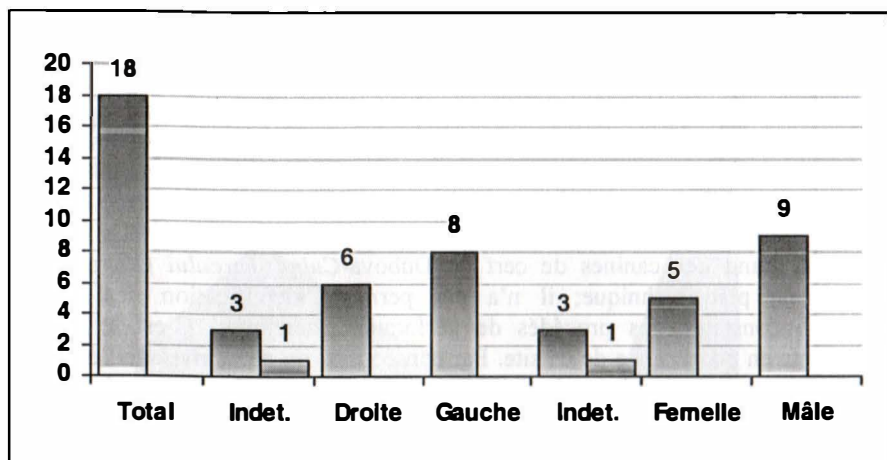
Les traces d'utilisation sont communes pour la plupart des objets de parure: émoussement et déformation des perforations plus ou moins marquée; lustrage des surfaces et des bords. La localisation des zones d'usure peut indiquer la position d'attache de quelques parures: verticale pour pendeloques et quelques-unes des dents; latérale pour quelques autres dents; enfilage simple pour le coquillage percé (Barge-Mahieu, Taborin, 1991a; Taborin, 1991; 1993).

### Analogies

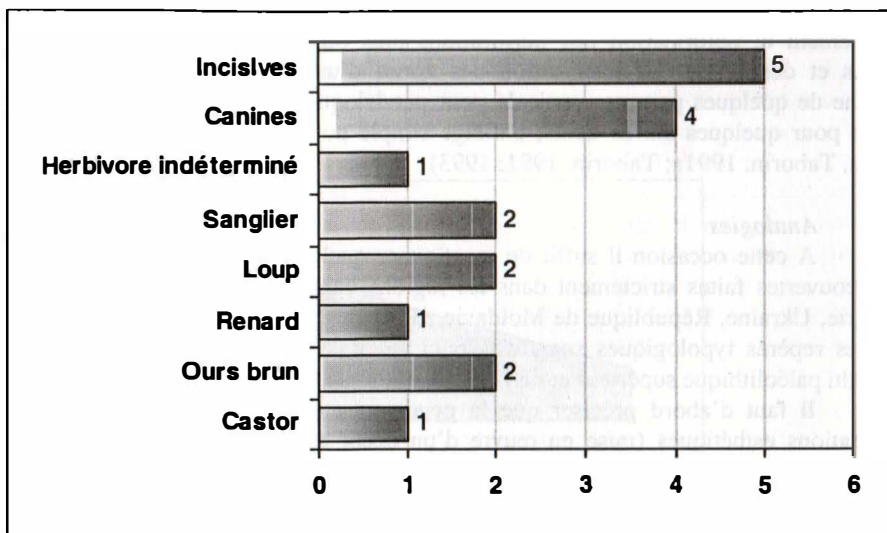
A cette occasion il suffit de mentionner quelques ouvrages qui rassemblent des découvertes faites strictement dans les régions voisines (les territoires actuels de l'Hongrie, Ukraine, République de Moldavie, Bulgarie, Serbie) et peuvent nous fournir quelques repères typologiques suggestifs pour le contexte régional, plus large, de la parure du paléolithique supérieur et de l'épipaléolithique de Roumanie.

Il faut d'abord préciser que la pendeloque de Țibrinu, chargée de hautes significations esthétiques (mise en œuvre d'un décor structuré en symétrie parfaite), magiques et sociales (objet de prestige) est un *unicum* spectaculaire pour ces régions, rattachant le territoire du pays à l'aire continentale de manifestations notables de l'art mobilier au paléolithique supérieur.

Pour le paléolithique supérieur on peut mentionner les pendeloques, les rondelles, les dents percées et le coquillage percé de: Bacho Kiro, Kozarnica et Temnata Dupka, sites aurignaciens et gravettiens en grotte de Bulgarie (Kozłowski, 1992; Ginter, Kozłowski *et alii*, 2000); Cosăuți, important site gravettien en plein air de chasseurs de



**Hist. 7** – Parures (dents percées) de l'épipaléolithique en Roumanie (cerf):  
détermination anatomique et par sexe



**Hist. 8** – Parures (dents percées) de l'épipaléolithique en Roumanie:  
représentation des autres espèces et détermination anatomique .

renne, placé au bord du Dniestr, République de Moldavie (Borziac, 1993; 1994); Molodova cinq au bord du Dniestr, Ukraine (Kozłowski, 1992); Arka, Csákvár, Pilismarot, Ságvár, Szob, Tarcál, sites en abri sous roche et de plein air de l'Hongrie (Lumley, 1984; Kozłowski, 1992).

Les analogies les plus proches pour la parure de l'épigravettien des *Portes de Fer* du Danube et spécialement de Dubova-*Cuina Turcului* proviennent des sites placés sur le bord opposé du fleuve, parmi lesquels Lepenski Vir et Vlasac occupent une des places les plus importantes (Srejović, 1969; 1972; Srejović, Babović, 1981; Srejović, Letica, 1978; Radovanović, 1996).

## 5. Conclusion

Cet article essaie de proposer une image cohérente et complète sur les plus anciennes manifestations du phénomène lié à la parure – dents percées au paléolithique supérieur et à l'épipaléolithique de Roumanie. En profitant de la masse documentaire, encore faible par rapport à d'autres régions de l'Europe, mais augmentée ces dernières années, on utilise toutes les données disponibles jusqu'alors. L'analyse a concerné tous les aspects quantifiables et traités d'en point de vue statistique: contexte, types, matières premières, fabrication – prélèvement, débitage, façonnage, techniques de percement; utilisation. Les plus expressives, sur le plan de la paléotechnologie, sont les procédés de percement, illustrés par plusieurs solutions appliquées en formule unique ou combinée et adaptée toujours à la nature de la matière première. L'étude détaillée des dents percées a permis, entre autres, quelques utiles précisions d'ordre technique et fonctionnel – à savoir les hypothèses d'utilisation par attachement en position verticale, horizontale ou par enfilage simple.

Toutes les données présentées sont accompagnées toujours par les dates radiocarbone disponibles et par l'illustration exhaustive; à noter aussi qu'une bonne partie des photos sont publiées pour la première fois à cette occasion dans une revue de Roumanie. Ces données permettent de couvrir d'ici là, sur presque 15 millénaires, l'histoire du phénomène des parures des origines dans les régions des Carpates et du Bas Danube, comme les plus anciennes manifestations de la spiritualité dans cette contrée ainsi que de suivre les directions de l'évolution typologique et paléotechnologique dans l'important et sensible domaine de la parure, chargé de multiples significations techno-culturelles et sociales.

Tout à la fois, les données complètes présentées dans cet article peuvent être intégrées dans les analyses plus larges de la parure en contexte macro-régional et continental.

Finalement, malgré leur petit nombre relatif, les objets de parure paléolithiques et épipaléolithiques de Roumanie (dents percées) sont aptes à prouver l'intégration de l'aire en discussion en l'Europe Est-Centrale et du Sud-Est de l'époque.

## BIBLIOGRAPHIE

- BARGE-MAHIEU, H. (1991) – *Fiche dents diverses (1.5.)*, in H. Camps-Fabrer (dir.), *Fiches typologiques de l'industrie osseuse préhistorique. Cahier IV. Objets de parure*, UISPP, Commission de nomenclature sur l'industrie de l'os préhistorique, Publications de l'Université de Provence, Aix-en-Provence.
- BARGE-MAHIEU, H.; TABORIN, Y. (1991a) – *Fiche canines résiduelles de cerf (1.1.)*; *Fiche incisives de bovinés (1.2.)*; *Fiche canines de canidés (1.3.)*, in H. Camps-Fabrer (dir.), *Fiches typologiques de l'industrie osseuse préhistorique. Cahier IV. Objets de parure*, UISPP, Commission de nomenclature sur l'industrie de l'os préhistorique, Publications de l'Université de Provence, Aix-en-Provence.
- BARGE-MAHIEU, H.; TABORIN, Y. (1991b) – *Fiche générale des dents percées (1.0.)*, in H. Camps-Fabrer (dir.), *Fiches typologiques de l'industrie osseuse préhistorique. Cahier IV. Objets de parure*, UISPP, Commission de nomenclature sur l'industrie de l'os préhistorique, Publications de l'Université de Provence, Aix-en-Provence.
- BELDIMAN, C. (1993) – *Les dents percées dans le Paléolithique et le Néolithique de la Roumanie. Approche technologique*, in H. Camps-Fabrer, Cl. Bellier, P. Cattelain, M. Otte, R. Orban (dir.), *Industries sur matières dures animales. Evolution technologique et culturelle durant les temps préhistoriques, Colloque international (Pré-Actes)*, Treignes / Oignies-en-Thiérache, p. 46.
- BELDIMAN, C. (1999) – *Industria materiilor dure animale în paleoliticul superior, epipaleolitic, mezolitic și neoliticul timpuriu din România*, Teză de doctorat, (*L'industrie des matières dures animales au Paléolithique supérieur, à l'Épipaléolithique, au Mésolithique et au Néolithique ancien de Roumanie*, Thèse de doctorat).
- BELDIMAN, C. (2001a) – *Arta mobilieră paleolitică și epipaleolitică din România. De la gest la reprezentare (L'art mobilier paléolithique et épipaléolithique de Roumanie. De geste à la représentation)*, ms.
- BELDIMAN, C. (2001b) – *Arta mobilieră în paleoliticul superior din Transilvania (L'art mobilier au Paléolithique supérieur de Transylvanie, Roumanie)*, *Analele Universității Creștine „Dimitrie Cantemir”*, Seria Istorie (*Annales de l'Université Chrétienne „Dimitrie Cantemir”*, Série Histoire), 4, p. 53-62.
- BELDIMAN, C. (2003a) – *Arta mobilieră în paleoliticul superior din Dobrogea (L'art mobilier au Paléolithique supérieur de Dobroudja, Roumanie)*, *Analele Universității Creștine „Dimitrie Cantemir”*, Seria Istorie (*Annales de l'Université Chrétienne „Dimitrie Cantemir”*, Série Histoire), 5, p. 23-45.
- BELDIMAN, C. (2003b) – *L'ivoire au Paléolithique supérieur de Roumanie*, in V. Dujardin (éd.), *Table Ronde sur le Paléolithique supérieur récent. Industrie osseuse et parures du Solutréen au Magdalénien en Europe*, Angoulême (Charente, France), 28-30 mars 2003, *Pré-Actes*, Angoulême, p. 46, 47.

- BELDIMAN, C. (2003c) – *Parures paléolithiques et épipaléolithiques de Roumanie (25.000-10.000 B.P.): typologie et technologie*, in V. Dujardin (éd.), *Table Ronde sur le Paléolithique supérieur récent. Industrie osseuse et parures du Solutrén au Magdalénien en Europe*, Angoulême (Charente, France), 28-30 mars 2003, *Pré-Actes*, Angoulême, p. 22, 23.
- BELDIMAN, C. (2003d) – *Bone and antler industry in the Upper Palaeolithic of Romania: projectile points*, in H. Luik, L. Maaldre (eds.), *4<sup>th</sup> Meeting of the Worked Bone Research Group, ICAZ, Institute of History in Estonia*, 26-31 of August 2003, *Pre-Acts and Poster*, Tallin, p. 12.
- BELDIMAN, C. (2003e) – *La parure au Paléolithique supérieur en Roumanie: les pendeloques*, in M. Otte, (éd.), *La Spiritualité*. Colloque organisé par le Service de Préhistoire de l'Université de Liège, *UISPP, 8<sup>e</sup> Commission: Paléolithique supérieur*, 10-12 décembre 2003, *Pré-Actes*, Liège, p. 14.
- BELDIMAN, C. (2003f) – *Art mobilier au Paléolithique supérieur en Roumanie*, in M. Otte, (éd.), *La Spiritualité*. Colloque organisé par le Service de Préhistoire de l'Université de Liège, *UISPP, 8<sup>e</sup> Commission: Paléolithique supérieur*, 10-12 décembre 2003, *Pré-Actes*, Liège, p. 18, 19.
- BELDIMAN, C. (2004) – *Arta mobilieră în paleoliticul superior din Oltenia (L'art mobilier au Paléolithique supérieur d'Olténie, Roumanie)*, *Analele Universității Creștine „Dimitrie Cantemir”, Seria Istorie (Annales de l'Université Chrétienne „Dimitrie Cantemir”, Série Histoire)*, 6 (sous presse).
- BELLIER, Cl.; BOTT, S.; CATTELAİN, P. (1991) – *Fiche rondelle*, in H. Camps-Fabrer (dir.), *Fiches typologiques de l'industrie osseuse préhistorique. Cahier IV. Objets de parure*, *UISPP, Commission de nomenclature sur l'industrie de l'os préhistorique*, Publications de l'Université de Provence, Aix-en-Provence.
- BORONEANȚ, V. (1969) – *Découverte d'objets d'art épipaléolithique dans la zone des Portes de Fer du Danube*, in *RSP*, 24, 2, p. 283-298.
- BORONEANȚ, V. (1970a) – *Un mormânt din perioada de trecere de la paleoliticul superior la epipaleolitic*, in *SCIVA*, 21, 1, p. 129-132.
- BORONEANȚ, V. (1970b) – *La période épipaléolithique sur la rive roumaine des Portes de Fer du Danube*, in *PZ*, 45, 1, p. 1-25.
- BORONEANȚ, V. (1973) – *Recherches archéologiques sur la culture Schela Cladovei de la zone des „Portes de Fer”*, in *Dacia*, NS, 17, p. 5-39.
- BORONEANȚ, V. (1979) – *Descoperiri arheologice în unele peșteri din Defileul Dunării (Découvertes archéologiques dans les grottes des Portes de Fer du Danube)*, in T. Orghidan, Șt. Negrea (dir.), *Speologia (La Spéléologie)*, București, p. 140-185.
- BORONEANȚ, V. (1996) – *The Art of Epipalaeolithic / Mesolithic in the South-West of Romania*, in A. Beltrán, A. Vigliardi (dir.), *CISPP, Forlì*, 8-14 September 1996, *Art in the Palaeolithic and Mesolithic. Colloquium XV: The Problem of the Transition between Palaeolithic and Mesolithic Art*, Forlì, p. 53-65.

- BORZIAN, I.A. (1993) – *Les chasseurs de renne de Kosoiousy, site paléolithique tardif à plusieurs niveaux, sur le Dniestr moyen, Rapport préliminaire*, in *L'Anthropologie*, 97, 2/3, p. 331-336.
- BORZIAN, I.A. (1994) – *Paleoliticul și mezoliticul în spațiul dintre Nistru și Prut (La Paléolithique et le Mésolithique dans l'interfluve Dniestr-Prut)*, in *TD*, 15, 1-2, p. 19-40.
- BOSINSKI, G. (1990) – *Homo sapiens. Histoire des chasseurs du Paléolithique supérieur en Europe (40 000-10 000 av. J.-C.)*, Paris.
- CÂRCIUMARU, M. (1999) – *Le Paléolithique en Roumanie*, in *Collection La Paléolithique en Europe*, J. Millon, Grenoble.
- CÂRCIUMARU M. (2000) – *Peștera Cioarei Boroșteni. Paleomediul, cronologia și activitățile umane în paleolitic (La Grotte du Corbeau à Boroșteni Paleoenvironnement, chronologie et activités humaines au Paléolithique)*. Târgoviște.
- CÂRCIUMARU, M.; ANGHELINU, M. et al. (2003) – *Piatra Neamț, jud. Neamț. Poiana Cireșului*, in *CCAR. Campania 2002*, p. 228, 229.
- CÂRCIUMARU, M.; DOBRESCU, R. (1997) – *Paleoliticul superior din Peștera Cioarei (Boroșteni) (Le Paléolithique supérieur de la Grotte du Corbeau à Boroșteni)*, in *SCIVA*, 48, 1, p. 31-62.
- CÂRCIUMARU, M.; MĂRGĂRIT, M. et al. (2003) – *Les découvertes d'art mobilier paléolithique de Poiana Cireșului-Piatra Neamț (Roumanie)*, in M. Otte (éd.), *La Spiritualité. Colloque organisé par le Service de Préhistoire de l'Université de Liège, UISPP, 8<sup>e</sup> Commission: Paléolithique supérieur*, 10-12 décembre 2003, *Pré-Actes*, Liège, p. 19.
- CÂRCIUMARU, M.; OTTE, M. et alii (1996) – *Objets de parure découverts dans la grotte Cioarei (Boroșteni, dép. de Gorj, Roumanie)*, in *PE*, 9, p. 403-415.
- D'ERRICO, F.; VANHAEREN, M. (2002) – *Criteria for identifying Red Deer (Cervus elaphus) age and sex from their canines. Application to the study of Upper Palaeolithic and Mesolithic ornaments*, in *JAS*, 29, p. 211-232.
- DJINDJIAN, F.; KOZŁOWSKI, J.K.; OTTE, M. (1999) – *Le Paléolithique supérieur en Europe, Collection U Histoire*, Paris.
- GINTER, B.; KOZŁOWSKI, J.K. et alii (dir). (2000) – *Temnata Cave. Excavations in Karlukovo Karst Area, Bulgaria*, vol. 2, part 1, Cracovia.
- KOZŁOWSKI, J.K. (1992) – *L'art de la Préhistoire en Europe orientale*, Paris.
- LUMLEY, H. de (dir.) (1984) – *Art et civilisation de chasseurs de la Préhistoire (34.000-8.000 ans av. J.-C.)*, Catalogue d'exposition, Paris.
- MOROȘAN, N.N. (1938) – *La station paléolithique de grotte de Stânca Ripiceni, in Dacia*, 5-6, 1935-1936, p. 1-21.
- NICOLĂESCU-PLOPȘOR, C.S. et alii (1957) – *Șantierul arheologic Ohaba-Ponor (reg. Hunedoara, r. Hațeg) (Le chantier archéologique de Ohaba-Ponor, dép. de Hunedoara)*, in *MCA*, 3, p. 41-49.
- NICOLĂESCU-PLOPȘOR, C.S.; PĂUNESCU, Al. et alii (1961) – *Săpăturile din Peștera Gura Cheii-Râșnov (Fouilles archéologiques dans la grotte Gura Cheii-Râșnov)*, in *MCA*, 8, p. 113-121.

- ✱ OLĂESCU-PLOPȘOR, D. (1970) – *Expertiza antropologică asupra osemintelor umane descoperite în straturile romanello-aziliene de la Cuina Turcului (Diagnose anthropologique des restes humaines découvertes dans les couches d'âge romanello-azilienne de Cuina Turcului)*, in SCIVA, 21, 1, p. 35, 36.
- ✱ ŢE, M.; BELDIMAN, C. (1995) – *Sur les objets paléolithiques de parure et d'art en Roumanie: une pendeloque en os découverte à Mitoc, dép. de Botoșani, Roumanie*, in MemAntiq, XX, p. 35-70.
- ✱ ŢE, M.; CHIRICA, V. et alii (1995) – *Sur les objets paléolithiques de parure et d'art en Roumanie: une pendeloque en os découverte à Mitoc, dép. de Botoșani, Roumanie*, in PE, 5, p. 119-152.
- ✱ ȚUNESCU, AL. (1978) – *Epipaleoliticul de la Cuina Turcului-Dubova (Le site épipaléolithique de Dubova-Cuina Turcului)*, in Tibiscus, 5, p. 11-56.
- ✱ ȚUNESCU, AL. (1989) – *Le Paléolithique et le Mésolithique de Roumanie (un bref aperçu)*, in L'Anthropologie, 93, 1, p. 123-158.
- ✱ ȚUNESCU, AL. (1993) – *Ripiceni-„Izvor”. Paleolitic și mezolitic. Studiu monografic (Ripiceni-„Izvor”. Paléolithique et Mésolithique. Monographie archéologique)*, București.
- ✱ ȚUNESCU, AL. (1998) – *Paleoliticul și epipaleoliticul de pe teritoriul Moldovei cuprins între Carpați și Siret. Studiu monografic (Le Paléolithique et l'Épipaléolithique de la Moldavie entre les Carpates et la rivière Siret. Monographie archéologique)*, București.
- ✱ ȚUNESCU AL. (1999a) – *Paleoliticul și mezoliticul de pe teritoriul Dobrogei. Studiu monografic (Le Paléolithique et le Mésolithique de Dobrogea. Monographie archéologique)*, București.
- ✱ ȚUNESCU, AL. (1999b) – *Paleoliticul și mezoliticul de pe teritoriul Moldovei cuprins între Siret și Prut. Studiu monografic (Le Paléolithique et le Mésolithique de la Moldavie entre les rivières Siret et Prut. Monographie archéologique)*, București.
- ✱ ȚUNESCU, AL. (2000) – *Paleoliticul și mezoliticul din spațiul cuprins între Carpați și Dunăre (Le Paléolithique et le Mésolithique dans le territoire situé entre les Carpates et le Danube. Monographie archéologique)*, București.
- ✱ ȚUNESCU, AL. (2001a) – *Paleoliticul și mezoliticul pe teritoriul României (Le Paléolithique et le Mésolithique de Roumanie)*, in M. Petrescu-Dîmbovița, Al. Vulpe (dir.), *Istoria Românilor*, vol. I, *Moștenirea timpurilor îndepărtate*, București, p. 67-110.
- ✱ ȚUNESCU, AL. (2001b) – *Paleoliticul și mezoliticul din spațiul transilvan. Studiu monografic (Le Paléolithique et le Mésolithique de Transylvanie. Monographie archéologique)*, București.
- ✱ RADOVANOVIC, I. (1996) – *The Iron Gates Mesolithic, International Monographs in Prehistory, Archaeological Series*, 11, Ann Arbor.
- ✱ ROSKA, M. (1925) – *Recherches sur le Paléolithique en Transylvanie*, in BSSC, 2, 2, p. 183-192.
- ✱ SREJOVIĆ, D. (1969) – *Lepenski Vir. Nova praistorijska kultura Podunavl'u*, Belgrad.
- ✱ SREJOVIĆ, D. (1972) – *Lepenski Vir*, Londra.



- BORZIAC, I.A. (1993) – *Les chasseurs de renne de Kosoiousy, site paléolithique tardif à plusieurs niveaux, sur le Dniestr moyen, Rapport préliminaire*, in *L'Anthropologie*, 97, 2/3, p. 331-336.
- BORZIAC, I.A. (1994) – *Paleoliticul și mezoliticul în spațiul dintre Nistru și Prut (Le Paléolithique et le Mésolithique dans l'interfluve Dniestr-Prut)*, in *TD*, 15, 1-2, p. 19-40.
- BOSINSKI, G. (1990) – *Homo sapiens. Histoire des chasseurs du Paléolithique supérieur en Europe (40 000-10 000 av. J.-C.)*, Paris.
- CÂRCIUMARU, M. (1999) – *Le Paléolithique en Roumanie*, in *Collection Le Paléolithique en Europe*, J. Millon, Grenoble.
- CÂRCIUMARU M. (2000) – *Peștera Cioarei Boroșteni. Paleomediul, cronologia și activitățile umane în paleolitic (La Grotte du Corbeau à Boroșteni. Paléoenvironnement, chronologie et activités humaines au Paléolithique)*, Târgoviște.
- CÂRCIUMARU, M.; ANGHELINU, M. et al. (2003) – *Piatra Neamț, jud. Neamț, Poiana Cireșului*, in *CCAR. Campania 2002*, p. 228, 229.
- CÂRCIUMARU, M.; DOBRESCU, R. (1997) – *Paleoliticul superior din Peștera Cioarei (Boroșteni) (Le Paléolithique supérieur de la Grotte du Corbeau à Boroșteni)*, in *SCIVA*, 48, 1, p. 31-62.
- CÂRCIUMARU, M.; MĂRGĂRIT, M. et al. (2003) – *Les découvertes d'art mobilier paléolithique de Poiana Cireșului-Piatra Neamț (Roumanie)*, in M. Otte (éd.), *La Spiritualité. Colloque organisé par le Service de Préhistoire de l'Université de Liège, UISPP, 8<sup>e</sup> Commission: Paléolithique supérieur*, 10-12 décembre 2003, *Pré-Actes*, Liège, p. 19.
- CÂRCIUMARU, M.; OTTE, M. et alii (1996) – *Objets de parure découverts dans la grotte Cioarei (Boroșteni, dép. de Gorj, Roumanie)*, in *PE*, 9, p. 403-415.
- D'ERRICO, F.; VANHAEREN, M. (2002) – *Criteria for identifying Red Deer (Cervus elaphus) age and sex from their canines. Application to the study of Upper Palaeolithic and Mesolithic ornaments*, in *JAS*, 29, p. 211-232.
- DJINDJIAN, F.; KOZŁOWSKI, J.K.; OTTE, M. (1999) – *Le Paléolithique supérieur en Europe*, *Collection U Histoire*, Paris.
- GINTER, B.; KOZŁOWSKI, J.K. et alii (dir.) (2000) – *Temnata Cave. Excavations in Karlukovo Karst Area, Bulgaria*, vol. 2, part 1, Cracovia.
- KOZŁOWSKI, J.K. (1992) – *L'art de la Préhistoire en Europe orientale*, Paris.
- LUMLEY, H. de (dir.) (1984) – *Art et civilisation de chasseurs de la Préhistoire (34.000-8.000 ans av. J.-C.)*, Catalogue d'exposition, Paris.
- MOROȘAN, N.N. (1938) – *La station paléolithique de grotte de Stâncă Ripiceni*, in *Dacia*, 5-6, 1935-1936, p. 1-21.
- NICOLĂESCU-PLOPȘOR, C.S. et alii (1957) – *Șantierul arheologic Ohaba-Ponor (reg. Hunedoara, r. Hațeg) (Le chantier archéologique de Ohaba-Ponor, dép. de Hunedoara)*, in *MCA*, 3, p. 41-49.
- NICOLĂESCU-PLOPȘOR, C.S.; PĂUNESCU, Al. et alii (1961) – *Săpăturile din Peștera Gura Cheii-Râșnov (Fouilles archéologiques dans la grotte Gura Cheii-Râșnov)*, in *MCA*, 8, p. 113-121.

- NICOLĂESCU-PLOPȘOR, D. (1970) – *Expertiza antropologică asupra osemintelor umane descoperite în straturile romanello-aziliene de la Cuina Turcului (Diagnose anthropologique des restes humaines découvertes dans les couches d'âge romanello-azilienne de Cuina Turcului)*, in SCIVA, 21, 1, p. 35, 36.
- OTTE, M.; BELDIMAN, C. (1995) – *Sur les objets paléolithiques de parure et d'art en Roumanie: une pendeloque en os découverte à Mitoc, dép. de Botoșani, Roumanie*, in MemAntiq, XX, p. 35-70.
- OTTE, M.; CHIRICA, V. et alii (1995) – *Sur les objets paléolithiques de parure et d'art en Roumanie: une pendeloque en os découverte à Mitoc, dép. de Botoșani, Roumanie*, in PE, 5, p. 119-152.
- PĂUNESCU, Al. (1978) – *Epipaleoliticul de la Cuina Turcului-Dubova (Le site épipaléolithique de Dubova-Cuina Turcului)*, in Tibiscus, 5, p. 11-56.
- PĂUNESCU, Al. (1989) – *Le Paléolithique et le Mésolithique de Roumanie (un bref aperçu)*, in L'Anthropologie, 93, 1, p. 123-158.
- PĂUNESCU, Al. (1993) – *Ripiceni-„Izvor”. Paleolitic și mezolitic. Studiu monografic (Ripiceni-„Izvor”. Paléolithique et Mésolithique. Monographie archéologique)*, București.
- PĂUNESCU, Al. (1998) – *Paleoliticul și epipaleoliticul de pe teritoriul Moldovei cuprins între Carpați și Siret. Studiu monografic (Le Paléolithique et l'Épipaléolithique de la Moldavie entre les Carpates et la rivière Siret. Monographie archéologique)*, București.
- PĂUNESCU Al. (1999a) – *Paleoliticul și mezoliticul de pe teritoriul Dobrogei. Studiu monografic (Le Paléolithique et le Mésolithique de Dobrogea. Monographie archéologique)*, București.
- PĂUNESCU, Al. (1999b) – *Paleoliticul și mezoliticul de pe teritoriul Moldovei cuprins între Siret și Prut. Studiu monografic (Le Paléolithique et le Mésolithique de la Moldavie entre les rivières Siret et Prut. Monographie archéologique)*, București.
- PĂUNESCU, Al. (2000) – *Paleoliticul și mezoliticul din spațiul cuprins între Carpați și Dunăre (Le Paléolithique et le Mésolithique dans le territoire situé entre les Carpates et le Danube. Monographie archéologique)*, București.
- PĂUNESCU, Al. (2001a) – *Paleoliticul și mezoliticul pe teritoriul României (Le Paléolithique et le Mésolithique de Roumanie)*, in M. Petrescu-Dîmbovița, Al. Vulpe (dir.), *Istoria Românilor*, vol. I, *Moștenirea timpurilor îndepărtate*, București, p. 67-110.
- PĂUNESCU, Al. (2001b) – *Paleoliticul și mezoliticul din spațiul transilvan. Studiu monografic (Le Paléolithique et le Mésolithique de Transylvanie. Monographie archéologique)*, București.
- RADOVANOVIC, I. (1996) – *The Iron Gates Mesolithic, International Monographs in Prehistory, Archaeological Series*, 11, Ann Arbor.
- ROSKA, M. (1925) – *Recherches sur le Paléolithique en Transylvanie*, in BSSC, 2, 2, p. 183-192.
- SREJOVIĆ, D. (1969) – *Lepenski Vir. Nova praistorijska kultura Podunavl'u*, Belgrad.
- SREJOVIĆ, D. (1972) – *Lepenski Vir*, Londra.

- SREJOVIČ, D.; BABOVIČ, I. (1981) – *Lepenski Vir. Menschenbilder einer frühen europäischen Kultur*, Katalog, Römisch-Germanischen Museums Köln, Prähistorische Staatssammlung Mainz.
- SREJOVIČ, D.; LETICA, Z. (1978) – *Vlasač. Mezolitsko nasel'e u Djerdapu*, vol. I-II, Belgrad.
- TERZEA, El. (1979) – *Mamifere cuaternare din unele peșteri și adăposturi sub stâncă din zona Porțile de Fier (Restes de mammifères quaternaires découvertes dans les grottes et les abris de la zone des Portes de Fer)*, in T. Orghidan, Șt. Negrea (dir.), *Speologia*, București, p. 104-139.
- TERZEA, El.; BELDIMAN, C. (2003) – *Peștera nr. 1 din „Dâmbul Colibii”: date paleontologice și arheologice (La grotte Nr. 1 de „Dâmbul Colibii”: données paléontologiques et archéologiques)*, in *Revista Bistriței*, 17 (sous presse).