

---

## UNELE ASPECTE PRIVIND RAPORTURILE DINTRE SCIȚI, TRACO-GEȚI ȘI GRECI ÎN ZONA VEST- ȘI NORD-VEST PONTICĂ

---

**de Mihai Irimia**

Încă din mileniul IV a. Chr. regiunea Dunării de Jos și teritoriile învecinate au primit impulsuri culturale răsăritene, devenind zone de contact între diferite grupuri etnice, pătrunse în proporții diferite de la o perioadă la alta, dinspre stepele euro-asiatice, aflate în diferite stadii de dezvoltare, cu populațiile autohtone. Intensitatea variabilă a influențelor estice în această lungă perioadă a fost analizată în funcție de condițiile obiective ale cercetării, nelipsind unele lacune ale informațiilor, datorate stadiului investigațiilor, întreprinse în diferite zone ale imensului spațiu eurasiatic. Se constată o creștere de netăgăduit a acestor influențe în eneoliticul târziu, în perioada de tranziție și la începutul epocii bronzului, când au avut loc și pătrunderi certe de grupuri de populații răsăritene. O altă creștere sesizabilă a influențelor răsăritene, atât în Europa Centrală, cât și în cea de sud-est, are loc începând din a doua jumătate a mileniului II a. Chr. (evidențiată de complexul cultural Sabatinovka-Noua-Coslogeni), până în primele secole ale mileniului I a. Chr. fenomenele în cauză se datorează nu atât unor migrații, deși nici acestea nu pot fi teoretic negate, cât mai degrabă unor infiltrații de grupuri mai mari sau mai mici de populații și mai ales, așa cum se consideră în ultimul timp, de modificarea habitatului, care a dus la schimbări climatice, urmate de creșterea ponderii păstoritului; acestea au determinat și desfășurarea unor prefaceri importante în evoluția unor culturi arheologice.

În acest context, în mileniul I a. Chr., în regiunea amintită au avut loc și contacte intense între sciții iranieni, greci, traci și geți, care prin complexitatea lor, au creat o așa-numită „problemă” în cercetarea istorică, la fel de interesantă și dezbătută astăzi, ca și în urmă cu un secol. Aspectele complexe ale prezenței sciților în spațiul românesc au fost intens discutate în istoriografia română și străină în tot secolul al XX-lea, începând cu V. Pârvan și cu generațiile de arheologi și istorici care i-au urmat. Preocuparea specialiștilor continuă și în prezent, deoarece în pofida aparențelor, multe

lucruri stau încă sub semnul incertitudinii, datorită atât lipsei de precizie a informațiilor literare, cât și interpretărilor contradictorii, date uneori descoperirilor arheologice<sup>1</sup>.

Pentru a înțelege raporturile dintre populațiile existente la Dunărea de Jos în ultimele șase secole ale erei vechi, cercetătorii s-au oprit în special la două mari categorii de izvoare: cele literare și cele arheologice (în care au fost cuprinse și cele epigrafice și numismatice). S-au încercat corelări între acestea, cu rezultate mai mult sau mai puțin reușite.

S-a observat – pe bună dreptate – că în general mărturiile literare permit să se reconstituie nu atât etnosurile, cât istoria etnonimelor<sup>2</sup>. Etnonimia reală nu corespunde întotdeauna celei prezentate în izvoare. De asemenea, nici pe cale arheologică nu se pot stabili decât rareori, cu multe dificultăți și incertitudini, etnicul și limba vorbită de o anumită populație. Totuși, numai utilizarea ambelor categorii de izvoare, cărora li se adaugă astăzi tot mai adesea rezultatele cercetărilor interdisciplinare, permite evidențierea unor sincronisme, care pot fi avute în vedere la stabilirea cât mai aproape de adevăr a etnonimelor și a elementelor caracteristice lor.

Așa cum se cunoaște, după Hekataios, care transmite informații despre trizi și crobizi, ca și despre ... *Orgame polis* ...<sup>3</sup>, autorul celor mai timpurii date cu caracter etno-geografic cu referire la teritoriul Dunării de Jos este Herodot (cca. 484-425 a. Chr.). Informațiile „părintelui istoriei” privind localizarea sciților în raport cu tracii și cu geții sunt bine cunoscute și dezbătute pe larg de cercetători. Prezentarea evenimentelor legate de conflictul scito-persan din anul 513 a. Chr.<sup>4</sup> îi oferă lui Herodot posibilitatea de a face unele referiri și asupra populațiilor de la Dunărea de Jos. El lasă să se înțeleagă că geții locuiau un spațiu ce începea de la versantul nordic al Munților Haemus, până

<sup>1</sup> Printre cele mai recente lucrări referitoare la sciți, sau numai la unele aspecte ale civilizației lor amintim: A.I. Meliukova, *Novye dannye o skifo-frakijskij vzaimootnošenij v Nižnem Podnestrov'e v VI-V vv. do n.e.*, în *Rossijskaja archaeologija*, 1995; S.I. Androukh, *Nižnedunajskaja Skifija v VI - načale I v. do n.e.*, Zaporoji'e, 1995; L. Dubois, *Inscriptions grecques dialectales d'Olbia du Pont*, în *HEMGR*, 22, 1996 (4. *L'anneau du roi Skyles*), p. 11-14; J.G. Vinogradov, *Pontische Studien. Kleine Schriften zur Geschichte und Epigraphik des Schwarzmeerraumes*, Hrsg. im Verbindung mit Heinz Heinen, Mainz, 1997 (*L'anello del re Skyles*), p. 613-634; S. Androukh, *Sur la question des contacts interethniques thraco-scythiques*, în *TWCC*, II, 1998, p. 107-116; M. Irimia, *Despre sciți și Scythia Mică în ultimele secole ale mileniului I a. Chr.*, în *Pontica*, 33-34, 2000-2001, p. 299-318; M. Oppermann, *Zum Problem nordwestpontischer Einflüsse und skythischer Präsenz in der Dobrudsha vom 7. Jh. V. Chr. bis zum Hellenismus*, în *Πιτὼν, Studia in honorem Prof. Ivani Marazov*, Sofia, 2002, p. 249-263; Al. Vulpe, *Problema scitică în România*, în *Identitate națională și spirit european*, Academicianul Dan Berindei la 80 de ani, București, 2003, p. 113-134; G. Simion, *Culturi antice în zona gurilor Dunării*, I, Tulcea, 2003, passim.

<sup>2</sup> M. Tkaciuk, *Manifestările culturale din sec. V-I a. Chr.*, în *TD*, 15, 1994, p. 214.

<sup>3</sup> Izvoare privind istoria României, I, București, 1964, p. 8-9, Hekataios, *la Stephanos din Bizanț*, vv. 170-172.

<sup>4</sup> Pentru fixarea datei, propusă de unii istorici a fi 514 sau 519 a. Chr., a fost decisivă lectura dată în 1948 de G. Cameron inscripției de la Bisutun, *J. Cuneiform St*, 5, 1951, p. 53 și urm., cu întregirea propusă și de alți învățați; vezi și G. Cameron, în *Acta Iran*, 4, 1975, *Monumentum H.S. Nyberg*, I, p. 77 și urm.; E.V. Černenko, *Skifo-persidskaia voina*, Kiev, 1984, p. 7 și urm.

spre Dunăre și Marea Neagră<sup>5</sup>. Nu limitează însă strict, numai până la fluviu, ținutul ocupat de geți. Tot Herodot precizează că Istrul „pătrunde în Sciția printr-o latură a ei”<sup>6</sup>, sau că „îndată după Istru vine Sciția veche, așezată către miazăzi”<sup>7</sup>. El lasă, deci, să se înțeleagă că în vremea sa sciții locuiau numai pe malul stâng al fluviului, înspre vărsare, după cum vor menționa și alți autori. Vecinătatea celor două populații este confirmată și de solii sciților, care transmit agatârșilor că Darius „are acum în puterea sa pe traci și pe geți, vecinii noștri”<sup>8</sup>. Herodot ne informează și despre una dintre primele incursiuni scitice la sud de Dunăre, care a ajuns până în Chersonesul tracic, eveniment fixat de istorici pe la anul 496 (?) - 495 a. Chr.<sup>9</sup>. Deși afectată de incursiunea amintită (probabil mai ales orașele vest-pontice), Dobrogea a rămas mai departe, în esență, o regiune getică. Caracterul tracic (= getic) al ținutului este relevant și cu ocazia prezentării conflictului dintre Octamasades și Sitalkes<sup>10</sup>.

Thukydides (460-396 a. Chr.) amintește pe „geții peste care dai dacă treci Munții Haemus și toate celelalte populații stabilite dincoace de Istru, mai ales în vecinătatea Pontului Euxin”. El ne mai face cunoscut că „geții și populațiile din acest ținut se învecinează cu sciții, au aceleași arme și sunt toți arcași călări”<sup>11</sup>. Unele arme și obiceiuri comune la geții sud-dunăreni (iar prin extensie, probabil și la unii geți nord-dunăreni) și sciți dovedesc înrăuirile reciproce ale celor două popoare învecinate, care pot să-și aibă premisele în evenimentele de la sfârșitul secolului al VI-lea și de la începutul secolului al V-lea a. Chr.<sup>12</sup>, sau în altele, despre care nu avem nici o informație.

La mijlocul secolului al IV-lea a. Chr. Skylax din Carianda preciza că „după Tracia vine neamul sciților și așezările grecești de la ei”<sup>13</sup>, ceea ce dovedește că în această perioadă Dunărea reprezenta încă o graniță între sciții nord-pontici și populațiile de la sud de fluviu. Abia mai târziu, Apollonios din Rhodos (295-215 a. Chr.) va aminti despre „sciții cei amestecați cu traci”<sup>14</sup>, fără să-i localizeze cu precizie. În cazul în care textul nu este o simplă formulă de stil, el poate reprezenta prima mențiune scrisă despre un amestec traco-scitic. Cea mai probabilă localizare a regiunii în cauză ar putea fi partea sudică a interfluviului Dunăre - Nistru, extinsă, eventual, până la Bugul de Sud, unde acest „amestec” este ilustrat – într-o anumită măsură – și de realitățile arheologice<sup>15</sup>. Dacă referirea este și la Dobrogea, ea ar putea exprima, de asemenea, o realitate. Unii cercetători consideră că se poate vorbi de prezența unor comunități scitice

<sup>5</sup> Herodot, IV, 93; 118.

<sup>6</sup> *Ibidem*, IV, 49.

<sup>7</sup> *Ibidem*, IV, 99.

<sup>8</sup> *Ibidem*, IV, 118.

<sup>9</sup> *Ibidem*, VI, 40; vezi și P. Alexandrescu, *Izvoare grecești despre retragerea lui Darius din expediția scitică*, în *SCIV*, VII, 3-4, 1956, p. 319-342; VI. Iliescu, *Contribuții la problema raporturilor scito-trace în sec. IV î.e.n.*, în *Pontica*, 2, 1969, p. 189-198.

<sup>10</sup> Herodot, IV, 78-80; vezi mai jos.

<sup>11</sup> Thukydides, II, 96, 1.

<sup>12</sup> Expediția lui Darius din anul 513 a. Chr. și incursiunea scitică din anul 496 (?) - 495 a. Chr.

<sup>13</sup> Skylax din Carianda, 68 (p. 56).

<sup>14</sup> Apollonios din Rhodos, IV, 340.

<sup>15</sup> S. Androukh, *op.cit.*, în *loc.cit.*, p. 110.

în Dobrogea încă de pe la mijlocul secolului al IV-lea a. Chr., sau chiar mai devreme<sup>16</sup>. Dacă această ipoteză pentru Dobrogea are încă puține argumente arheologice pentru a putea vorbi de o prezență scitică numeroasă încă din această vreme, cei mai mulți cercetători admit că spre sfârșitul secolului al III-lea și în secolul al II-lea a. Chr. se întâlnesc grupuri de sciți în zona estică a regiunii, spre litoral (mai ales între Mangalia și Varna), fapt relevat atât de apariția în acest spațiu a cunoscutele monede cu efigia „regilor” lor<sup>17</sup>, cât și de unele izvoare literare<sup>18</sup> și epigrafice<sup>19</sup>. Cam în aceeași vreme Dobrogea, sau mai probabil numai partea sa estică<sup>20</sup>, a fost denumită pentru prima dată *Sciția*<sup>21</sup>, nume căruia i se va adăuga de multe ori termenul de *Mică*, pentru a o deosebi de Scitia propriu-zisă, nord-pontică.

Alte izvoare reflectă evenimentele de la mijlocul, din a doua jumătate a secolului al IV-lea și de la începutul secolului al III-lea a. Chr., când la Dunărea de Jos se ciocnesc interesele sciților, macedonenilor, geților și, eventual, ale tribalilor. Este vorba, mai întâi, de binecunoscutul rege scit Atheas, nevoit să lupte inițial cu acel anonim *rex Histrianorum*, considerat de cei mai mulți istorici drept șeful unei uniuni de triburi getice din zona Histriei<sup>22</sup>, iar mai apoi cu Filip al II-lea, război care se termină cu înfrângerea sciților și cu instaurarea stăpânirii macedonene în Dobrogea. În anul 335 a avut loc campania lui Alexandru împotriva tribalilor conduși de regele Syrmos<sup>23</sup>. După Strabon<sup>24</sup> și Arian<sup>25</sup>, care au folosit ca izvor și mărturiile generalului Ptolemaios al lui Lagos, participant la această expediție, tribalii ar fi locuit în zona Dunării de Jos până la Insula Peuce, având sub stăpânirea lor și unele teritorii getice nord-dunărene. Conform afirmațiilor lui Plutarh<sup>26</sup>, prin campania purtată împotriva illirilor (de fapt, a tribalilor), Alexandru ar fi amenințat triburile aflate în vecinătatea sciților.

<sup>16</sup> Vl. Iliescu, *Cu privire la data așezării sciților în Dobrogea*, în *CercIst*, 3, 1972, p. 59-84.

<sup>17</sup> V. Canarache, *Monedele sciților din Dobrogea*, în *SCIV*, I, 1, 1950, p. 213-258; C. Preda, *Istoria monedei în Dacia preromană*, București, 1997, p. 120-129; G. Talmațchi, *Monede scitice descoperite în Dobrogea*, în *Pontica*, 32, 1999, p. 307-312, cu bibliografia anterioară referitoare la alte descoperiri similare.

<sup>18</sup> Îndeosebi Strabon, VII, 4-6 (C. 311) și Plinius cel Bătrân, *Nat.Hist.*, IV, 11 (18), 41.

<sup>19</sup> G. Mihailov, *Inscriptiones Graecae in Bulgaria Repertae* (= *IGB*), I<sup>2</sup>, Sofia, 1970, p. 41, nr. 6 (inscripție din Odessos, în care este amintit Kanites); Idem, *IGB*, V, Sofia, 1997, p. 4, nr. 5003 (altar descoperit la Capul Caliacra-Tirizis, dedicat Dioscurilor, pe care apare și regele scit Sariakes); vezi mai jos.

<sup>20</sup> M. Irimia, *Despre sciți și Sciția Mică...*, în *loc.cit.*, p. 307-310.

<sup>21</sup> D.M. Pippidi, *Contribuții la istoria veche a României*<sup>2</sup>, 1967, p. 186-221.

<sup>22</sup> Face excepție Vl. Iliescu, care amendează pasajul din Troguș Pompeius, *apud* Iustinus, IX, 2, prin *rex Tribbalarum*.

<sup>23</sup> O descoperire relativ recentă este considerată drept confirmarea prezenței și stăpânirii regelui la Dunărea de Jos (cf. N. Ursulescu, Șt. Tofan, *O atestare epigrafică a regelui Syrmos*, în *TD*, 22, 2001, p. 21-32).

<sup>24</sup> Strabon, VII, 3, 8.

<sup>25</sup> Arian, *Anabasis*, I, 1-6.

<sup>26</sup> Plutarh, *Alexandru*, I, 3.

După campania lui Alexandru a urmat expediția nereușită peste Dunăre a generalului său – Zopyrion –, a cărui armată ar fi fost nimicită, după unele izvoare, de geți<sup>27</sup>, iar după altele, de sciți<sup>28</sup>.

Apogeul puterii politice a geților dunăreni a fost atins sub regele Dromichaïtes, venit la cârmă probabil în ultimii ani ai secolului al IV-lea a. Chr. și cunoscut prin ecoul luptelor purtate cu Lysimach. Conflictul dintre cei doi s-a desfășurat în cursul primului deceniu al secolului al III-lea a. Chr. și ne este cunoscut doar prin detaliile sale anecdotice, legate de „prizonieratul” la geți al fiului lui Lysimach, Agathocles, și chiar al regelui însuși<sup>29</sup>. Stăpânirea lui Dromichaïtes pare să fi cuprins ținuturi atât din stânga, cât și din dreapta Dunării. Conflictul este localizat, după Strabon, în „Pustiul getic”<sup>30</sup>. În legătură cu centrul puterii lui Dromichaïtes și cu cetatea Helis (fie un nume corupt, fie unul grecizat) s-au formulat mai multe ipoteze<sup>31</sup>. Indiferent de localizarea sa, se poate considera că stăpânirea lui Dromichaïtes a reprezentat prima afirmare certă a unei forțe politice getice importante la Dunărea de Jos, formată pe baza unei tradiții mai vechi, despre care nu avem însă suficiente informații. Dacă raporturile acesteia cu regatul macedonean ne sunt cât de cât cunoscute datorită izvoarelor scrise, nu știm nimic despre eventualele raporturi cu sciții, care constituiau încă, în această vreme, o forță importantă la marginea de est a stăpânirii lui Dromichaïtes.

Nu știm ce s-a întâmplat cu „regatul” lui Dromichaïtes după pacea cu Lysimach și care a fost statutul său politic în continuare, în cadrul sferei de putere a macedonenilor la Dunărea de Jos. După anul 279 a. Chr. celții au întemeiat pentru o scurtă vreme regatul lor cu capitala la Tylis, a cărui întindere pare să fi coincis, cu aproximație, cu cea a fostului regat odris sau a regatului macedonean al Traciei; dar, probabil, ei nu și-au extins stăpânirea în Dobrogea și în stânga Dunării<sup>32</sup>.

<sup>27</sup> Curtius Rufus, X, 1, 44.

<sup>28</sup> Trogius Pompeius, *Istoria lui Filip*, II, 4; XII, 1, 4; XII, 2, 16; Orosios, III, 18, 14.

<sup>29</sup> Diodor din Sicilia, XXI, 12; Pausanias, I, 9, 7; Trogius Pompeius, *op. cit.*, XVI, 1, 19; Strabon, VII, 3, 8 și 14; Memnon, *F GR Hist*, III B; Pausanias, I, 9, 7.

<sup>30</sup> Strabon, VII, 3, 14.

<sup>31</sup> V. Pârvan, *Getica. O protoistorie a Daciei*, București, 1926, p. 63, nu excludea posibilitatea ca Helis să fi fost la Piscu Crăsani, iar arealul stăpânirii lui Dromichaïtes în Câmpia Română; A.I. Meliukova, *Skifija i frakijski mir*, Moskva, 1979, sugerează situarea centrului puterii lui Dromichaïtes în zona cetăților getice din sec. VI-III a. Chr. din Basarabia; R. Florescu, *Țara lui Dromichaïtes*, în *Pontica*, 14, 1981, p. 153-157, propune zona mijlocie a Podișului Moldovei, unde există un mare grup de așezări fortificate din sec. VI-III a. Chr., precum și două tezaure princiare getice, la Stânțești și Cucuteni-Băiceni; aceste două propuneri s-ar putea contopi într-una, dată fiind încadrarea cronologică și apropierea geografiei a acestor mari grupuri de cetăți; alții consideră că teatrul operațiunilor s-a aflat la sud de Dunăre, iar Helis ar putea fi localizată la Sveštari-Sborjanovo, unde există o așezare importantă și o necropolă regală din a doua jumătate a secolului al IV-lea - prima jumătate a secolului al III-lea a. Chr. (rezultatele cercetărilor întreprinse au fost prezentate, printre altele, în trei volume: Helis I și II, Sofia 1992; Helis, III, 1994; de asemenea, A. Fol et al., *The Thracian Tomb near the Village of Sveshtari*, Sofia, 1986; D. Gergova, *Obredă nat obezsmătrivaneto v Drevna Trakija*, Sofia, 1996).

<sup>32</sup> Până în prezent în Dobrogea s-a semnalat ceramică celtică doar în dava getică de la Satu Nou-Valea lui Voicu, com. Oltina, în nivelurile I-IV (numai 27 de fragmente, care aparțin la patru

Evenimentele din a doua jumătate a secolului al III-lea a. Chr. sunt reflectate slab în izvoare. Lor li s-ar putea atribui, eventual, informațiile greu databile ale lui Strabon despre migrațiile sciților peste Tyras și Istru, în urma cărora tracii ar fi fost nevoiți să le cedeze pământul<sup>33</sup>. Dacă acestea au avut într-adevăr loc, ele s-ar putea corela cu informațiile despre *Scythae Aroteres* și ariile stăpânirii lor, despre orașele acestora<sup>34</sup>, ca și cu monedele „regilor” lor, descoperite în zonă. La sfârșitul secolului al III-lea și în secolul al II-lea a. Chr. unele inscripții descoperite la Histria, îndeosebi cele în care sunt menționați *Zalmodegikos* și *Rhemaxos*<sup>35</sup>, lasă să se înțeleagă cu claritate care erau raporturile cetății cu geții și cu alte neamuri din preajmă, în cadrul cărora „basileii” barbari sud – sau nord – dunăreni exercitau un adevărat protectorat asupra coloniilor grecești.

La prezentarea înfrângerii suferite de C. Antonius Hybrida „lângă cetatea istrienilor” în anul 61 a. Chr., Cassius Dio îi amintește pe bastarnii „din Sciția” (nord dunăreană)<sup>36</sup>. Alți autori vorbesc de existența „la miazănoapte” (de Pontul Euxin și de Istru) a unor „celto-sciți”<sup>37</sup>. Acestea pot constitui exemple de prezentare relativ liberă și greu de verificat a etnonimelor folosite de autorii antici pentru populații diferite aflate în anumite perioade la Dunărea de Jos. Vecinătatea, uneori și simbioza dintre anumite populații, a creat și un reflex în tradiția scrisă. Dar este greu de precizat în ce măsură și unde anume această simbioză a avut loc, inclusiv între traco-geți și sciți.

Constatăm că sciții au reprezentat aproape o constantă în cadrul informațiilor referitoare la zona inferioară a Dunării de Jos și la cea nord-vest pontică, începând de la sfârșitul secolului al VI-lea, până în secolul al II-lea a. Chr., uneori și mai târziu. Aceste realități au fost determinate de lungile contacte scito-geto-trace, începând din sec. VI-V a. Chr., când sciții ocupaseră zona stepelor nord-pontice, până la sfârșitul existenței Sciției Mici în Dobrogea perioadei elenistice.

Chiar dacă informațiile literare nu sunt suficient de precise, pentru a stabili măsura în care prezența de netăgăduit a sciților la Dunărea de Jos este consecința unor migrații, desfășurate în mai multe etape, oarecum distincte, sau a unor infiltrări de grupuri de populații scitice, mai mult sau mai puțin numeroase, inclusiv a unor puternice contacte culturale, prezența sciților sau a ceea ce în mod curent se consideră de către istorici și arheologi drept „sciți” este sigură.

---

vase de tip *situla*, cu grafit în pastă), de studiul cărora se ocupă A. Ganciu, membră a colectivului de cercetare. Nu se poate preciza dacă numele celtice ale unor localități ca *Durostorum* (Silistra), *Arrubium* (Măcin), *Noviodunum* (Isaccea) și *Aliobrix* (Cartal, lângă Ismail, în sudul Basarabiei) își au originea într-o eventuală influență a celților din vremea regatului din Tylis, ori sunt mai târzii.

<sup>33</sup> Strabon, VII, 4, 5 (C. 111).

<sup>34</sup> *Ibidem*, VII, 4, 6 (C. 111); Plinius cel Bătrân, IV, 11 (18).

<sup>35</sup> D.M. Pippidi, *Contribuții la istoria veche a României*, p. 167-222; Idem, *ISM*, I, *Histria și împrejurimile*, București, 1983, nr. 8, 15; I.I. Rusu, *Zoltes și Rhemaxos. Tracii, sciții și Histria în sec. III-II î.e.n.*, în *Apulum*, 6, 1967, p. 123-144, care îl consideră pe *Rhemaxos* „rege” scit.

<sup>36</sup> Cassius Dio, XXXVIII, 10, 3.

<sup>37</sup> Strabon, XI; Plutarh, *Caius Marius*, 11. În realitate, celții – în cursul migrațiilor de la sfârșitul sec. al IV-lea și din sec. al III-lea a. Chr. – nu par să fi depășit cu mult regiunea Nistrului, unde întâlnim nume de așezări celtice, cum ar fi *Carrodunum* și altele (cf. Ptolemeu, III, 5, 15).

Aceste informații scrise sunt confirmate, într-o anumită măsură, de descoperirile arheologice. S. Androukh apreciază că la început, în mediul autohton au pătruns în general obiectele de prestigiu, executate în stil animalier scitic, și armele scitice, îndeosebi în rândul aristocrației traco-getice<sup>38</sup>. Cele mai multe obiecte scitice timpurii pătrunse în mediul autohton nu sunt rezultatul unor contacte directe, ci indirecte, dintre sciți și traci sau geți. Ele au fost stimulate de aristocrația locală și nu presupun o prezență obligatorie atât de timpurie a sciților în spațiul traco-getic.

Totuși, în unele regiuni, în perioada arhaică se constată și o locuire comună a sciților și tracilor (sau a geților). Aceasta se datorează, probabil, deplasării unor grupuri mici de populații și mariajului dintre reprezentanții lor, având drept consecință formarea unor grupuri reduse de populații eterogene<sup>39</sup>. Procesul a fost mai intens în regiunea aflată între Bug și Nistru și în așezările din vecinătatea orașelor grecești, unde s-a descoperit un procent semnificativ de ceramică scitică și tracică, cu predominarea celei dintâi. Cercetătorii care s-au ocupat de problema raporturilor timpurii greco-barbare din zona nord-pontică au subliniat faptul că prezența vaselor indigene în coloniile grecești presupune existența aici a populației locale<sup>40</sup>. În legătură cu prezența ceramicii trace în zona agricolă dintre Bug și Nistru s-au exprimat mai multe opinii<sup>41</sup>. Referitor la ceramica scitică din regiunea amintită s-a apreciat că ea nu ilustrează o sedentarizare a nomazilor sciți, ci este rezultatul deplasării în regiunea Bugului Inferior a unei populații (inclusiv scitice) din silvostepă<sup>42</sup>. Uneori, s-a afirmat că încă din perioada arhaică ar fi existat o simbioză scito-tracică în interfluviul Nistru - Dunăre, relevat de orizontul arheologic Pârjoliteni-Dănceni, la care s-ar adăuga și descoperirile de la Olănești de la sfârșitul sec. VI - sec. V a. Chr.<sup>43</sup>. Dar, pe de altă parte, se poate vorbi mai degrabă de conviețuire între traci (= geți) și populația agricolă din silvostepă, considerată scitică, îndeosebi în apropierea coloniilor grecești, care au exercitat o mare atracție pentru autohtoni, ca și de o apropiere a unei etnii de cealaltă. Odată cu instalarea sciților nomazi în stepele nord-pontice, această legătură s-ar fi întrerupt, ea fiind reluată la sfârșitul sec. V a. Chr.<sup>44</sup>. Fenomenul s-ar corela și cu diminuarea politicii agresive a sciților, caracteristică pentru sfârșitul sec. VI - începutul sec. V a. Chr., de înlocuirea ei cu una mai pașnică, întâlnită la sfârșitul sec. V - începutul sec. IV a. Chr. Pe la sfârșitul sec. V a. Chr. ar fi avut loc și o transformare a modului de viață al sciților, dintr-unul nomad în altul sedentar<sup>45</sup>.

<sup>38</sup> S. Androukh, *op.cit.*, în *loc.cit.*, p. 109.

<sup>39</sup> *Ibidem*.

<sup>40</sup> K.K. Marčenko, *Varvary v sostave Berezani i Olvii*, Leningrad, 1988, p. 110; S.B. Ohotnikov, *Nižnee Podnestrov'e v VI-V vv.do n.e.*, Kiev, 1990, p. 57 și urm.

<sup>41</sup> A.I. Meliukova, *Skifijskij i frakijskij mir*, p. 142, consideră că ar fi originară de la Dunăre; K.K. Marčenko, *Varvary v sostave ...*, p. 115, o consideră originară din regiunea carpato-dunăreană; S.B. Ohotnikov, *op. cit.*, p. 27-29, fig. 15, consideră că ar proveni din silvostepa Moldovei.

<sup>42</sup> K.K. Marčenko, *Varvary v sostave ...*, p. 115-118.

<sup>43</sup> M. Tkaciuk, *op. cit.*, p. 225-226.

<sup>44</sup> S. Androukh, *op.cit.*, în *loc.cit.*, p. 111, cu bibliografia.

<sup>45</sup> *Ibidem*.

Sugerând o posibilă simbioză traco-scitică și formarea unei zone sincretice din punct de vedere etnic, K. Iordanov considera, în mod exagerat, că acest proces s-ar fi putut desfășura încă din secolul VI a. Chr. și ar fi durat până la sfârșitul evoluției istorice a sciților<sup>46</sup>. Zona în cauză ar fi cuprins nu numai spațiul dintre Prut și Nistru, dar, pentru un timp, și partea litorală a regiunii dintre Nistru și Bugul Sudic, ca și o parte a Dobrogei<sup>47</sup>. Pe baza unor descoperiri funerare din sec. VI-V, semnalate în Republica Moldova (de la Dănceni, Pârjoliteni, Suruceni, în care apar uneori morminte de incinerare, altele de înhumare, ca și necropole mixte), a unor obiecte reprezentative (pumnale – *akinakai*, vârfuri de săgeți de bronz sau de fier, vârfuri de sulite, psalii etc.), M. Tkaciuk considera, de asemenea, că se poate vorbi de o anumită simbioză scito-tracă<sup>48</sup>. Descoperirile scitice sau de tip scitic din spațiul pruto-nistean și mai estic, până spre Bug, au fost prezentate în numeroase studii de specialitate. Pot fi amintiți, astfel, tumulii scitici din stepă și din silvostepă de la Dubăsari<sup>49</sup>, Tiraspol<sup>50</sup>, Parcani<sup>51</sup>, Butor, Grigoriopol<sup>52</sup>, Manta, Crihana Veche<sup>53</sup>, Cosăuți<sup>54</sup>, Corjevo<sup>55</sup> etc. Harta descoperirilor scitice s-a completat mult în urma săpăturilor efectuate în regiunea de stepă a teritoriului pruto-nistean. După A.I. Meliukova și M. Tkaciuk, vestigiile din tumulii aflați în această zonă (la Balabani, Hadjimus și din raionul Ștefan Vodă) nu au trăsături locale, ci se leagă în totalitate de cele ale culturii scitice din regiunea Niprului<sup>56</sup>. Cele mai multe morminte scitice din teritoriul pruto-nistean au fost datate în secolul IV a. Chr., dar există atât descoperiri mai vechi, din a doua jumătate a secolului VI - începutul secolului V a. Chr., cât și mai noi, cu materiale din secolul III a. Chr.

Sfârșitul culturii scitice (ca și al celei getice) s-ar fi produs la cumpăna secolelor V-III a. Chr. în urma unei „catastrofe” produse pe Niprul Inferior, datorită loviturilor sarmaților, care au dus la distrugerea Sciției Mari, ceea ce ar fi afectat și spațiul pruto-nistean<sup>57</sup>.

<sup>46</sup> K. Iordanov, *Thraco-Scythica: etnokulturnye vzaimodejstviia*, în *EtudBalc*, 3, 1987, passim.

<sup>47</sup> *Ibidem*, p. 70-79; M. Tkaciuk, *op.cit.*, p. 219-221.

<sup>48</sup> *Idem*, *op. cit.*, p. 224-225.

<sup>49</sup> N.A. Chetraru, N.I. Serova, *Skifskie kurgani v Dubossarskom raione*, în *Moldavskoe Podnestrovie v pervobâtnuiu epohu*, Chișinev, 1987, p. 107-131; *Idem*, *Issledovanie kurgana 21 u g. Dubossari*, în *AIM*, 1990.

<sup>50</sup> V.P. Haheu, *Issledovania skifskih kurganov u g. Tiraspol v 1983 g.*, în *AIMUM*, Chișinev, 1990, p. 126.

<sup>51</sup> I.V. Manzura, O.V. Larina, O.V. Sava, *Issledovanie kurganov u. S. Parcani*, în *AIM* (1986), 1992, p. 187-188.

<sup>52</sup> N.I. Serova, E.V. Iarovoi, *Grigoriopolskie kurgana*, Chișinev, 1987.

<sup>53</sup> S. Agulnikov, *Vestigii scitice la Prutul inferior*, în *Premier Âge du Fer au Bouches du Danube et dans les regions autour de la Mer Noire*, Actes du Colloque International, Tulcea, 1993 (1997), p. 258-273 (în localitățile Manta și Crihana Veche au fost cercetați șase tumuli scitici, care conțineau 10 schelete, din sec. IV a. Chr.).

<sup>54</sup> I.V. Manzura, *Raskopki kurgana u s. Kosăuți*, în *AIM* (1977-1978 g.), 1982.

<sup>55</sup> A.I. Borziac, I.V. Manzura, O.G. Levițki, *Korjevskie kurganâ*, în *AIM* (1979-1980 g.), 1983.

<sup>56</sup> A.I. Meliukova, *Skifia i frakiiskii mir*, p. 158; M. Tkaciuk, *op. cit.*, p. 221.

<sup>57</sup> *Idem*, *op. cit.*, p. 235, cu bibliografia.



Printre descoperirile recente pot fi amintite în acest context și cele semnalate în sudul Bugeacului basarabean<sup>58</sup>. Interfluviul Dunăre - Nistru a fost considerat uneori în literatura de specialitate un teritoriu lipsit de populații sedentare, o zonă de contact cu triburile nomade, ce s-ar fi aflat permanent sub protectoratul cimerienilor, sciților și mai apoi al sarmaților<sup>59</sup>. Opinia potrivit căreia în „stepa Bugeacului” se cunoaște până în prezent un foarte mare număr de înmormântări scitice, ca și atribuirea descoperirii de la Crihana Veche tot sciților (numai pe baza unei părți a inventarului funerar, fără a se avea în vedere faptul că vesela lucrată cu mâna are o altă origine), nu ilustrează în mod adecvat situația demografică a teritoriului în cauză, chiar denaturând-o<sup>60</sup>. Nu se pot face atribuiri etnice fără a se avea în vedere numeroase elemente, cum ar fi ritul și ritualul funerar, inventarul specific unei populații sau alteia, tipul așezărilor și locuințelor etc. În interfluviul Nistru - Dunăre s-au identificat numeroase monumente ale tracilor nordici. Descoperirile din această regiune au fost grupate în două perioade cronologice, între care ar exista deosebiri: una corespunzătoare secolelor V-IV a. Chr. și alta secolelor III-II a. Chr.<sup>61</sup>. Între numeroasele descoperiri se impun cele din sec. IV-III a. Chr. de la Gotești, Zărnești, Crihana Veche, Manta etc., din stânga Prutului, precum și cele de la Olănești, Palanca, Tudora, de pe Nistrul Inferior<sup>62</sup>. Lor li se adaugă descoperirile tracice de la Giurgiulești (inclusiv două necropole: una de înhumatie, din a doua jumătate a sec. VII - prima jumătate a sec. VI a. Chr., și a doua de incineratie, din sec. IV-III a. Chr.)<sup>63</sup>, precum și așezarea de la Novoselskoe - Satu Nou, care pare să fi evoluat pe parcursul întregului mileniu I a. Chr.<sup>64</sup>.

Pe baza descoperirilor amintite s-au formulat mai multe observații referitoare la această zonă, între care, pentru perioada supusă analizei de față, se remarcă următoarele: 1 – pentru secolele VI-V a. Chr. documentația e încă prea puțină pentru a permite considerații pertinente; 2 – se cunosc așezări getice, fortificate sau nu, din sec. IV-III a. Chr., care se află de-a lungul malului stâng al Dunării de Jos, precum și descoperiri getice târzii din sec. II a. Chr. - I p. Chr. (la Orlovka și Novoselskoe); 3 – se întâlnesc necropole getice din sec. VI-III a. Chr. (la Giurgiulești, Orlovka și Novoselskoe); 4 – descoperirile similare de pe ambele maluri ale Dunării de Jos (care cuprind pe cele din Dobrogea și din sudul Bugeacului) dovedesc unitatea culturală a acestei zone. În ceea ce privește prezența unor descoperiri getice și scitice în sudul Bugeacului, acestea dovedesc coabitarea celor două populații în același

<sup>58</sup> V. Sârbu, I. Niculiță, Vl. Vanciugov, *Les thraces au sud du Bugeac au I<sup>er</sup> millénaire av. J.C.*, în *Istro-Pontica, Muzeul tulcean la a 50-a aniversare*, 2000, p. 73-92.

<sup>59</sup> S.I. Androukh, *op.cit.*, p. 162-163.

<sup>60</sup> V. Sârbu, I. Niculiță, Vl. Vanciugov, *op. cit.*, p. 74.

<sup>61</sup> *Ibidem*.

<sup>62</sup> V.L. Lăpușnean, I.T. Niculiță, M.A. Romanovskaja, *Pamjatniki rannego zeleznogo veka*, în *AKM*, 4, 1974, p. 33-73.

<sup>63</sup> O. Levițki, V. Haheu, *Necropola hallstattiană târzie de la Giurgiulești*, în *Studia in honorem Ion Niculiță*, Chișinău, 1999, p. 121-134; T. Arnăut, *Necropola getică de la Giurgiulești*, în *Studia in honorem Ion Niculiță*, Chișinău, 1999, p. 135-145.

<sup>64</sup> V. Sârbu, I. Niculiță, Vl. Vanciugov, *op. cit.*, p. 75, cu precizările necesare.

teritoriu, aducându-se drept argument situația de la Novoselskoe, unde așezarea fortificată și mormintele getice se află la o distanță relativ mică (de câțiva km) de necropola scitică, cu morminte de înhumatie<sup>65</sup>. Situația constatată aici este similară celei din Câmpia Dunării, de la Brăilița, unde așezarea și necropola getică se află la 10 km de necropola scitică de înhumatie de la Chiscani, ca și celei din nordul Dobrogei, unde în necropola de la Celic-Dere există atât morminte de înhumatie, cât și de incineratie, din sec. VI-V a. Chr.<sup>66</sup>.

Vecinătatea îndelungată a geților cu populația agricolă semi-nomadă a sciților nu a determinat modificări substanțiale în cultura lor materială și spirituală, dar a influențat legăturile economice, devenind un factor care ar fi contribuit, după unele opinii, la realizarea unei anumite simbioze etnice. Dimensiunile legăturilor economice din stepa Bugeacului sunt ilustrate și de prezența unor piese de tip traco-getic (fibule, brățări, clopoței etc.) în grupurile de morminte scitice de pe Dunăre (Plavni, Gradeska, Dervent etc.) și de pe Nistru (Tiraspol)<sup>67</sup>. Aceste descoperiri apar nu numai în mormintele aristocratice, ca în perioada anterioară, ci și în cele ale populației de rând. Se remarcă, de asemenea, prezența în tumulii scitici și a unor vase getice (la Crihana Veche), care ar indica chiar pătrunderea în mijlocul sciților a unei populații getice<sup>68</sup>. Pe de altă parte, se presupune că acest proces de simbioză etnică s-ar constata și în unele așezări getice din sec. IV-III a. Chr., aflate la frontiera dintre stepă și silvo-stepă, și în bazinul Dunării Inferioare. În afara unor arme scitice, la Privdenoe, Gradenicy III, Hanska, Alcedar, Butuceni etc., s-a descoperit și ceramică scitică<sup>69</sup>. Necropola de la Dănceni cuprindea 42 de morminte, dintre care 27 de incineratie și 15 de înhumatie; identificarea etnicului defuncților este dificilă, deși unele morminte au fost atribuite geților, iar altele sciților<sup>70</sup>. De asemenea, este menționată descoperirea unei iurte, de caracter nomad, la Privdenoe<sup>71</sup>.

În ceea ce privește prezența scitică pe teritoriul românesc, se poate observa că aceasta este diferită atât de la o perioadă la alta, cât și de la o zonă la alta. Cele mai vechi descoperiri izolate de piese scitice, sau de influență scitică, au fost semnalate în grupurile culturale Bârsești și Ferigile<sup>72</sup>. După Al. Vulpe, influența răsăriteană (reprezentată și de unele pumale – *akinakai*) a apărut la sfârșitul secolului VII a. Chr.,

<sup>65</sup> *Ibidem*, p. 76.

<sup>66</sup> *Ibidem*; cf. G. Simion, *Tombes tumulaires dans la necropole de Celic-Dére*, în *Actes du II<sup>e</sup> Colloque International d'Archéologie Funéraire*, 1995, Tulcea, 2000, p. 69-82 (= G. Simion, *Culturi antice ...*, p. 237-246); Idem, *The architecture of the tombs in the necropolis from Celic-Dére*, în *The Third International Symposium of Funeral Archaeology* (Rezumatel comunicărilor), Tulcea, 1999, p. 35.

<sup>67</sup> S. Androukh, *op.cit.*, în *loc.cit.*, p. 112, cu bibliografia.

<sup>68</sup> E.O. Antipenko, *Skifskie kurgany na pravoberežje Nižnego Dnestra*, în *Problemy arheologii Severnogo Pričernomorja*, Herson, 1990.

<sup>69</sup> S. Androukh, *op.cit.*, în *loc. cit.*

<sup>70</sup> V.I. Lăpușnean, *Rannie frakijky X - načala IV vv. do n.e. v Lesostepnoi Moldavii*, Kișinev, 1979.

<sup>71</sup> S. Androukh, *op.cit.*, în *loc. cit.*

<sup>72</sup> Nu ne vom referi la grupul Ciunbrud din Transilvania, a cărui atribuire etnică este mult dezbătută, fără a se ajunge la o opinie unanim acceptată.

dar cele mai multe influențe scitice s-ar data în secolul VI a. Chr.<sup>73</sup>. S. Morintz considera că în grupul Bârsești, datat între cca. 650-500 a. Chr., elementele „tipic tracice predomină, iar numeroasele elemente scitice dovedesc o puternică influență”<sup>74</sup>.

La Curteni-Valea Merilor (jud. Vaslui) s-au descoperit trei psalii scitice de os (dintre care una terminată printr-un ornament în formă de cap de cal<sup>75</sup>). O altă psalie terminată cu capete de cal s-a descoperit în așezarea de la Bărboasa (com. Oncești, jud. Bacău)<sup>76</sup>, atribuită inițial Hallstatt-ului timpuriu, datată însă ulterior în secolele VI-V a. Chr.<sup>77</sup>. Psaliile de la Curteni au fost atribuite influenței scitice, fiind date la mijlocul sau la sfârșitul sec. al VI-lea, eventual în primele decenii ale sec. al V-lea a. Chr. Întregul complex arheologic de la Curteni-Valea Merilor a fost datat între al doilea sfert, eventual mijlocul sec. al VI-lea, până în primul sfert al sec. al V-lea a. Chr.<sup>78</sup>.

Relațiile și contactele populației locale din Moldova cu grupuri culturale nord-pontice explică și apariția altor piese specifice, îndeosebi arme (*akinakai*, vârfuri de săgeți etc.) și piese de harnașament. Până în 1975 au fost inventariate pe teritoriul dintre Carpați și Prut peste 30 de descoperiri scitice, dintre care 26 de *akinakai*<sup>79</sup>. O parte dintre acestea au putut fi vehiculate din lumea scitică, iar altele constituie imitații locale. De asemenea, în acest spațiu, în afara mormintelor autohtone de incinerare, s-au descoperit și morminte plane de înhumare, din secolele VI-V a. Chr. Unele dintre acestea (de la Cimbala<sup>80</sup>, Rădeni<sup>81</sup>, Mânzătești<sup>82</sup>, Huși<sup>83</sup>, Hilișeu<sup>84</sup>), cercetate sistematic sau deranjate anterior cercetării, ca și scheletele asociate ipotetic cu pumnale – *akinakai* (descoperite la Băcu<sup>85</sup> și Comarna<sup>86</sup>), pe baza unor elemente specifice de ritual și inventar funerar, au fost atribuite sciților<sup>87</sup>. Chiar o parte dintre pumnalele – *akinakai* descoperite întâmplător

<sup>73</sup> Al. Vulpe, *Necropola hallstattiană de la Ferigile*, București, 1967; Idem, *Archäologische Forschungen und historische Betrachtungen über das 7. bis 5. Jh. im Donau-Karpatenraum*, în *MemAntiq*, II, 1970, p. 115-213; Idem, *Zur Chronologie der Ferigile Gruppe*, în *Dacia*, NS, XXI, 1977, p. 81-111.

<sup>74</sup> S. Morintz, *Săpăturile de la Bârsești*, în *MCA*, VI, 1959, p. 235.

<sup>75</sup> C. Ionomu, *Cercetările arheologice din locuirea hallstattiană târzie de la Curteni-Vaslui*, în *CercIst*, SN, 9-10, 1978-1979, p. 227-229.

<sup>76</sup> M. Florescu, V. Căpitanu, *Câteva observații privind sfârșitul epocii bronzului și începutul Hallstatt-ului în lumina cercetărilor din județele Bacău și Vrancea*, în *Sesiunea de comunicări științifice a muzeelor de istorie*, vol. I (1964), 1971, p. 212, fig. 6/3.

<sup>77</sup> C. Ionomu, *Cercetările arheologice ...*, în *loc. cit.*

<sup>78</sup> *Ibidem*, p. 229, 231.

<sup>79</sup> C. Ionomu, *Un nou akinakes descoperit la Cozia (jud. Iași)*, în *CercIst*, SN, 6, 1975, p. 55-67, n. 4.

<sup>80</sup> V. Căpitanu, *Un mormânt hallstattian descoperit la Cimbala*, în *Carpica*, I, 1968, p. 69-72; Al. Vulpe, *Archäologische Forschungen ...*, în *loc. cit.*, p. 202.

<sup>81</sup> I. Mitrea, *O descoperire din Hallstattul târziu în nordul colinelor Tutovei*, în *SCS*, 1970, p. 211-217.

<sup>82</sup> V. Palade, N. Ciucă, *Noi descoperiri scitice în județul Vaslui*, în *SCIV*, 23, 2, 1972, p. 285-292.

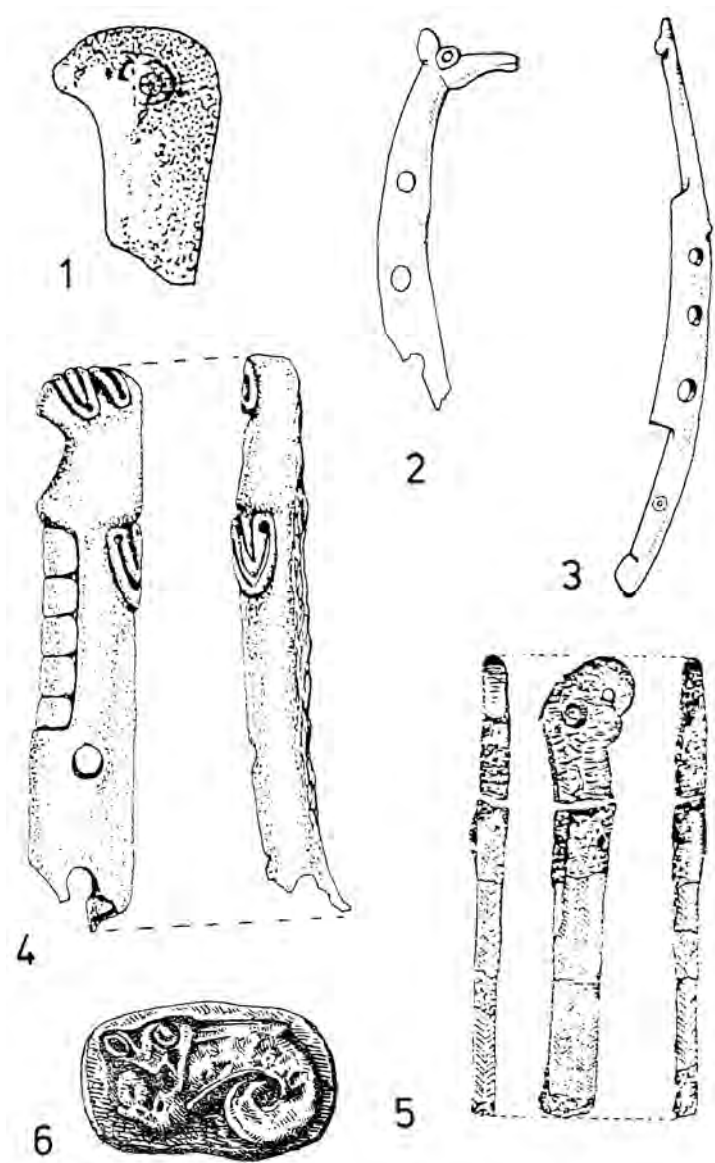
<sup>83</sup> C.D. Vasiliu, *Un mormânt scitic de la Huși*, în *ArtaArh*, 9-10, 1933-1934, p. 20-21.

<sup>84</sup> V. Perian, în *RevMuz*, 1, 1969, p. 83.

<sup>85</sup> A. Nițu, *Despre unele urme scitice în Moldova*, în *MCA*, I, 1953, p. 6-7, fig. 2.

<sup>86</sup> *Ibidem*, p. 6, fig. 3.

<sup>87</sup> C. Ionomu, *Un nou akinakes ...*, în *loc. cit.*, p. 62-63.



**Fig. 1.** 1-4 – psalii scitice de os: 1 – Belogradec (*apud* G. Tončeva, M. Oppermann); 2 – Tariverde; 3 – Histria (*apud* D. Berciu); 4 – Celic-Dere (*apud* G. Simion); 5 – mâner de oglindă de bronz de tip scitic decorat cu un cap de pasăre stilizat (*apud* P. Alexandrescu); 6 – imaginea capului de vultur de pe ștanța de la Izvoarele (*apud* V. Culică); scări diferite.

(cum sunt cele de la Agapia<sup>88</sup>, Ghindăoani<sup>89</sup>, Zăicești<sup>90</sup>, Măcișeni<sup>91</sup>, Cozia<sup>92</sup> etc.), au fost considerate ca provenind tot din morminte de înhumare de același caracter scitic. Pumnalelor – *akinakai* li se pot adăuga și alte descoperiri scitice dintre Carpați și Prut de la Iacobenii-Dângeni<sup>93</sup>, aplica de la Armășoaia<sup>94</sup>, topoarele, aplica și fragmentul ceramic cu găuri sub buză de la Bârsești<sup>95</sup>, piesele din mormintele de la Huși<sup>96</sup> și Cimbala<sup>97</sup>, precum și psaliile de os de la Curteni și Bârboasa, amintite mai sus. Cu excepția cazanului de la Iacobenii-Dângeni, care poate fi legat direct de anumite ritualuri specifice sciților, celelalte piese puteau ajunge uneori în aceste medii culturale și ca urmare a contactelor directe sau indirecte dintre sciți și autohtoni. Descoperirile din Moldova atestă, fără îndoială, o prezență limitată în timp și spațiu a unor grupuri de sciți<sup>98</sup> ori de alte populații răsăritene înrudite sau nu, contaminate puternic de cultura scitică. Din cartarea pumnalelor – *akinakai* s-a observat concentrarea celor mai multe dintre ele (în special a celor cu bară transversală dreaptă) în două zone: în împrejurimile orașului Târgu Neamț și de-a lungul Văii Bârladului<sup>99</sup>. S-a considerat chiar că gruparea acestor arme în cele două zone principale ar indica și direcția de pătrundere a „primului val” al migrației scitice. Sciții din Moldova central-nordică și din împrejurimile orașului Târgu Neamț ar fi trecut prin pasul Prisăcani spre Transilvania, unde au contribuit la crearea grupului cultural Ciunbrud (atribuit agatârșilor de majoritatea specialiștilor), iar cei aflați de-a lungul Văii Bârladului ar indica „un drum scitic spre sud”<sup>100</sup>. Dar ipoteza trebuie verificată și confirmată prin alte descoperiri, deoarece – pe de o parte – identitatea agatârși-sciți nu este pe deplin dovedită<sup>101</sup>

<sup>88</sup> V. Mihăilescu-Bîrliba, I. Untaru, *Notă despre un nou „akinakes” găsit la Agapia*, în *MemAntiq*, III, 1971, p. 441-454.

<sup>89</sup> I. Mitrea, *Un pumnal scitic descoperit la Ghindăoani (com. Bălățești, jud. Neamț)*, în *SCIV*, 20, 1969, p. 453-456.

<sup>90</sup> S. Rață, *Noi urme scitice lângă Botoșani*, în *SCIV*, 16, 3, 1965, p. 575, fig. 1-2.

<sup>91</sup> V. Palade, *Un pumnal scitic descoperit la Măcișeni (jud. Botoșani)*, în *ArhMold*, II-III, 1964, p. 487-489, fig. 1-2.

<sup>92</sup> C. Iconomu, *Un nou akinakes ...*, în *loc.cit.*, p. 55-67.

<sup>93</sup> S. Rață, *Cazanul scitic de bronz din secolele VI-V de la Iacobenii-Dângeni*, în *ArhMold*, IV, 1966, p. 351-353.

<sup>94</sup> A. Nițu, *op. cit.*, în *loc.cit.*, p. 3-6.

<sup>95</sup> S. Morintz, *Săpăturile de la Bârsești*, în *MCA*, III, 1957, p. 219; 222-223; Idem, *Săpăturile de la Bârsești*, în *MCA*, V, 1959, p. 358-359; Idem, *Săpăturile de la Bârsești*, în *MCA*, VI, 1959, p. 234; Idem, *Săpăturile de la Bârsești*, în *MCA*, VII, 1961, p. 201-202, fig. 2; Idem, *Novaia gal'statskaja gruppa v Moldove*, în *Dacia*, NS, I, 1957, p. 117-132.

<sup>96</sup> C.D. Vasiliu, *op.cit.*, în *loc. cit.*; la acesta se adaugă și alte descoperiri de morminte de înhumare asemănătoare (cf. C. Iconomu, *Un nou akinakes ...*, în *loc.cit.*, p. 61, n. 46).

<sup>97</sup> V. Căpitanu, *op.cit.*, în *loc. cit.*

<sup>98</sup> V. Mihăilescu-Bîrliba, I. Untaru, *op.cit.*, în *loc.cit.*

<sup>99</sup> *Ibidem*, p. 448-449.

<sup>100</sup> *Ibidem*, p. 450.

<sup>101</sup> A. Vulpe, *Cu privire la agatârși*, în *SymThr*, VII, Tulcea, 1989, p. 62-69; Idem, *Descoperirile hallstattiene din zona Aiudului*, în *TD*, V, 1-2, 1984, p. 36-63, unde consideră că „grupul Ciunbrud s-a format cel mai târziu către mijlocul sec. VII, iar dacă este într-adevăr intrusiv, purtătorii lui n-au putut pătrunde decât la o dată între 750 și 650 î.e.n. (p. 60). Aceasta înseamnă

iar – pe de alta – descoperirile scitice din Câmpia Română<sup>102</sup> sunt în general mai târzii, putându-se datora pătrunderii altor grupuri de populații scitice din Bugeacul Basarabiei, urmând, în general, cursul în amonte al Dunării.

Așa cum s-a mai arătat, din Câmpia Brăilei lipsesc până în prezent descoperirile scitice vechi, din secolul VI a. Chr. Există însă mai multe descoperiri din secolele V-IV a. Chr.<sup>103</sup>. Printre cele mai timpurii sunt un mormânt de înhumatie de la Scorțaru Vechi (com. Tudor Vladimirescu), aflat în mantaua unui tumul, în care s-a găsit și un cazan de bronz<sup>104</sup>, datat în sec. V a. Chr., și un mormânt aflat de asemenea în mantaua unui tumul, de la Chiscani – Combinatul de celuloză și hârtie, care conținea un bazin grecesc de bronz, datat tot în sec. V a. Chr.<sup>105</sup>. Necropola plană de la Chiscani, cu peste 30 de morminte de înhumatie, a fost atribuită, pe baza ritului funerar (înhumatie), a ritualului unora dintre mormintele cercetate și a ansamblului inventarului, unei populații scitice, probabil sedentarizate<sup>106</sup>, fiind datată în a doua jumătate (mai probabil în al treilea sfert) a secolului al IV-lea a. Chr.<sup>107</sup>. Alte necropole, morminte sau descoperiri izolate scitice s-au mai semnalat în județul Brăila la Unirea, Lișcoteanca, Grădiștea, Bereteștii de Jos, Cireșu, toate datate în sec. IV a. Chr.<sup>108</sup>. În această zonă s-a descoperit și mormântul princiar de la Găvani (com. Gemenele)<sup>109</sup>. După ritul și ritualul funerar (înhumatie cu depunere de cai), ori după unele piese de inventar (colți de mistreț și de lup, coif de bronz grecesc, aplici, vârfuri de săgeți, clopoței, piese de harnașament și de podoabă), multe cu analogii îndeosebi în regiunile nord-pontice, în contexte scitice, se poate presupune mai degrabă apartenența mormântului în cauză unui reprezentat al aristocrației scitice<sup>110</sup>, decât al celei getice<sup>111</sup>, din sec. IV a. Chr.

---

că grupul Ciunbrud este cu mult anterior „scitilor” din Moldova (ilustrați de mormintele de înhumatie și de pumnalele – *akinakai* amintite mai sus). Este necesară însă cel puțin o nouă analiză cronologică a mormintelor de înhumatie din Moldova și a pumnalelor – *akinakai*, pentru a fi corelate, măcar parțial, cu noua cronologie a grupurilor Ferigile și Ciunbrud, ceea ce ar evidenția vechimea mai mare a descoperirilor în discuție dintre Carpați și Prut.

<sup>102</sup> Vezi mai jos.

<sup>103</sup> V. Sârbu, *Câmpia Brăilei în secolele V-III î.e.n. – descoperiri arheologice și interpretări istorice*, în *SCIVA*, 34, 1, 1983, p. 11-41.

<sup>104</sup> V. Pârvan, *op.cit.*, p. 9-11, fig. 1/2, pl. I/1-2.

<sup>105</sup> V. Sârbu, *op. cit.*, în *loc.cit.*, p. 25, 29.

<sup>106</sup> *Ibidem*, p. 25-29, 38; N. Harțușche, F. Anastasiu, *Brăilița*, Brăila, 1968, p. 52-57, pl. 65-71.

<sup>107</sup> V. Sârbu, *op. cit.*, p. 25, 29.

<sup>108</sup> *Ibidem*, p. 12-37.

<sup>109</sup> N. Harțușche, F. Anastasiu, *Catalogul selectiv al colecției de arheologie a Muzeului Brăilei*, Brăila, 1976, p. 19-20, nr. 384-386; N. Harțușche, *Mormântul princiar traco-getic de la Găvani, jud. Brăila*, în *Istros*, 4, 1985, p. 25-70; V. Sârbu, N. Harțușche, *Remarques sur le tumulus aristocratique de Găvani, dép. de Brăila*, în *Tombes tumulaires de l'Âge du Fer dans le Sud-Est de l'Europe. Actes du II<sup>e</sup> Colloque International d'Archéologie Funéraire, organisé à Tulcea - Brăila - Slobozia - Călărași, 18-24 Sept. 1995*, Tulcea, 2000, p. 139-153.

<sup>110</sup> V. Sârbu, *op.cit.*, în *loc.cit.*, p. 32.

<sup>111</sup> Cum este înclinat să considere N. Harțușche, *Mormântul princiar ...*, în *loc.cit.*, p. 35; ulterior V. Sârbu și N. Harțușche au afirmat că pe baza documentației actuale este riscant să se atribuie

În Bărăganul ialomițean au fost descoperite cazanul scitic de bronz din sec. V a. Chr. de la Ograda (com Bucu)<sup>112</sup> și o necropolă de înhumăție de cultură scitică de la Murgeanca (com. Valea Ciorii) parțial distrusă<sup>113</sup>. Cel mai vestic mormânt scitic din sudul Carpaților pare să fie, până în prezent, cel de la Gurbănești (jud. Călărași)<sup>114</sup>, din sec. V a. Chr.

Printre cele mai recente descoperiri scitice din acest spațiu este mormântul de înhumăție din tumul de la Ciulnița (jud. Ialomița)<sup>115</sup>. El a fost realizat sub forma unei construcții de lemn de mari dimensiuni, cu baza circulară, care își găsește analogii în descoperirile funerare scitice din sec. VII-VI, până în sec. IV-III a. Chr., în bazinele râurilor Don, Nipru și Nistru. Lângă scheletul unui copil s-a descoperit o amforă de Samos. S-au mai găsit, de asemenea, alte trei schelete (două de adulți și unul tot de copil), reprezentând înmormântări secundare, unele mult mai târzii – pecenege<sup>116</sup>. S-au descoperit și oase împrăștiat de cal, care provin de la cinci exemplare<sup>117</sup>, ce nu pot fi atribuite cu certitudine unui anumit mormânt, fragmente de lame de cuțit, patru vârfuri de săgeți de bronz cu trei muchii, de tip scitic, care se datează în sec. VI-V a. Chr. În mantaua tumulului, la adâncimea de numai 0,40 m, s-a descoperit un cap de statuie de calcar, care pare să reprezinte o „îngropare” mai târzie, fără legătură directă cu mormântul principal; nu s-a putut stabili cu precizie apartenența culturală a acestei piese. Mormântul principal a fost datat în prima jumătate a secolului al VI-lea a. Chr., fără a se exclude și posibilitatea unei datări a lui mai târzie<sup>118</sup>. Aceasta reprezintă, până în prezent, cea mai timpurie descoperire funerară scitică din Câmpia Română și singura de acest tip de pe teritoriul României.

Problemele complexe privind situația din Dobrogea după încetarea culturii Babadag, faza a III-a, în parte contemporană cu cultura Basarabi, răspândită pe un spațiu întins nord-dunărean, și legat de acestea, prezența sciților în regiune au fost mult dezbătute.

---

cu certitudine mormântul de la Găvani unei anumite etnii, dar originea sa tracă ar fi mai probabilă (cf. V. Sârbu, N. Harțuche, *op.cit.*, în *loc.cit.*, p. 139-153).

<sup>112</sup> Descoperire inedită – informație N. Conovici.

<sup>113</sup> Descoperire inedită – informație N. Conovici.

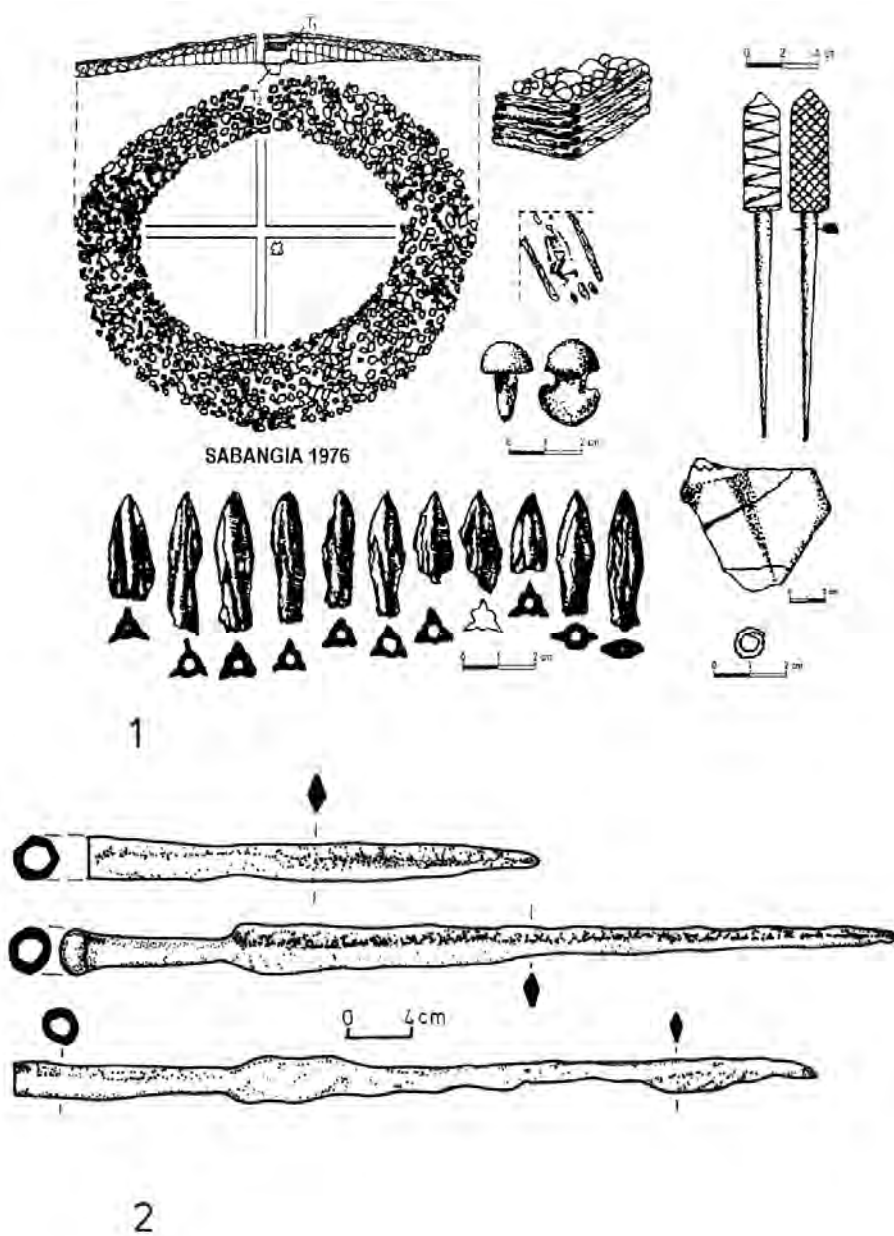
<sup>114</sup> D.V. Rosetti, *Movile funerare de la Gurbănești*, în *MCA*, V, 1959, p. 795-796, 805-807.

<sup>115</sup> S. Marinescu-Bîlcu, El. Rența, Gh. Matei, *Les recherches archéologiques de sauvetage de Ciulnitza, le département de Ialomitza (1994-1997). Le tumulus I*, în *Pratiques funéraires dans l'Europe des XIII<sup>e</sup>-IV<sup>e</sup> s. av. J. C., Actes du III<sup>e</sup> Colloque International d'Archéologie Funéraire, Tulcea, 15-20 Septembre 1997*, Tulcea, 1997 (2000), p. 150-165.

<sup>116</sup> *Ibidem*, p. 153-154; A.-C. Bălțeanu, *L'étude anthropologique des squelettes humains découverts au tell I de Ciulnitza (Slobozia)*, în *Pratiques funéraires dans l'Europe des XIII<sup>e</sup> - IV<sup>e</sup> s. av. J. C.*, Tulcea, 1997 (2000), p. 167-168.

<sup>117</sup> A. Bălășescu, *La faune découverte dans le tumulus I de Ciulnitza (dép. Ialomitza)*, în *Pratiques funéraires dans l'Europe des XIII<sup>e</sup> - IV<sup>e</sup> s. av. J. C.*, Tulcea, 1997 (2000), p. 169-176.

<sup>118</sup> S. Marinescu-Bîlcu, El. Rența, Gh. Matei, *op. cit.*, în *loc.cit.*, p. 153.



**Fig. 2.** 1 – mormântul de la Sabangia (*apud* G. Simion); 2 – vârfuri de lănci din faza a doua a necropolei de la Celic-Dere (*apud* G. Simion); scări diferite.



Din examinarea succintă a rezultatelor cercetărilor întreprinse, rezultă că pe la mijlocul sec. VII a. Chr. au avut loc modificări importante ale structurii culturale de la Dunărea de Jos, ca și în zona nord-vest pontică. După unele opinii, aproximativ în aceeași vreme cu întemeierea Histriei, atât după tradiția eusebiană, cât și după cea prezentată în termeni mai vagi la Pseudo-Scymnus<sup>119</sup>, s-ar putea data și primele prezențe ale culturii scitice în nordul Mării Negre. În acest context, restructurarea culturală care se manifestă în spațiul carpato-dunărean încă din prima jumătate a secolului VII a. Chr., dar mai cu seamă spre mijlocul acestui veac, ar putea fi în mare măsură explicată ca rezultat al unei reacții în lanț a evenimentelor petrecute în aria ponto-caspică al căror ecou își găsește expresia în relatările lui Herodot și Demetrios din Callatis (*apud* Pseudo-Scymnus) despre „izgonirea” cimerienilor din Europa<sup>120</sup>.

Este însă greu de stabilit dacă și în ce formă schimbările din spațiul nord-pontic au afectat și Dobrogea. Informațiile mai mult legendare referitoare la o presupusă deplasare spre vest a cimerienilor în legătură cu trerii traci au fost respinse de unii cercetători<sup>121</sup>. Din punct de vedere arheologic, cel mai adesea au fost puse în legătură cu deplasările amintite mormintele din Bulgaria, de la Carevbrod și Belgradeč, din sec. VII a. Chr.<sup>122</sup>, iar mai recent mormântul de războinic descoperit la Polsko Kosovo (districtul Ruse), pe cursul inferior al Râului Iantra, datat la sfârșitul sec. VIII, sau mai degrabă la începutul secolului VII a. Chr.<sup>123</sup>. Tot în legătură cu o posibilă pătrundere cimeriană a fost pus și un mormânt de la Sabangia (jud. Tulcea), amplasat într-un tumul din epoca bronzului (corespunzător culturii Jamnaja), datat la sfârșitul sec. VII - începutul sec. VI a. Chr.<sup>124</sup>. Considerăm însă că această atribuire nu prezintă argumentele necesare pentru a fi considerată drept cimeriană.

Chiar dacă informațiile de până acum nu susțin o eventuală deplasare masivă spre vest, ca și în sudul Dunării, a cimerienilor, nu se poate ignora aspectul nord-pontic al unor descoperiri, ca și al inventarului funerar apărut<sup>125</sup>. În legătură cu atribuirea etnică a descoperirilor în cauză, opiniile sunt divergente: unii le atribuie tracilor nordici, iar alții cimerienilor. Aceasta nu înseamnă, însă, mișcări de dislocare și de migrare în spațiul nord-vest pontic, care ar fi afectat și teritoriul sud-dunărean. De altfel, asemenea fenomene istorice pot fi explicate cu dificultate din punct de vedere arheologic. În acest sens pot fi amintite și controversele privind rolul populației traco-getice sedentare și al sciților nomazi din stepele

<sup>119</sup> Al. Vulpe, *En marge de Ps Scymnus 766-770*, în *Premier Âge du Fer aux Bouches du Danube ...*, p. 181-191.

<sup>120</sup> *Ibidem*, p. 191.

<sup>121</sup> K. Iordanov, *Thraces et Cimmeriens*, în *ThrPon*, I, 1982, p. 183-188; Idem, *Istorijska na Dobrudža*, I, Sofia, 1984, p. 92-95.

<sup>122</sup> G. Tončeva, *Kinžal kimmerijski tip ot s. Belogradec*, *Varnenski okrąg*, în *Arheologija*, 18, 3, 1976, p. 52 și urm.; Eadem, *Necropole tumulaire pres du villages Belogradec du V<sup>e</sup> av. n.è.*, în *Thracia*, 5, 1980, p. 5-52; Eadem, *Arheologičeski izsledovanija na kšnobronzovata i rannoželjznata epoha v Bălgarija*, în *Thracia*, 6, 1984, p. 93-101; A.I. Terenožkin, *Kimmerijcy*, Kiev, 1974, passim; A.I. Meliukova, *Skifija i frakijskij mir*, p. 36.

<sup>123</sup> D. Stantchev, *Warrior Burial in the Lower Course of the Yantra*, în *Tombes tumulaires de l'Âge du Fer ...*, p. 35-44.

<sup>124</sup> G. Simion, *Geții și sciții dinspre gurile Dunării*, în *Carpica*, 23/1, 1982, p. 96-98.

<sup>125</sup> M. Oppermann, *Zum Problem nordwestpontischer Einflüsse ...*, în *loc.cit.*, p. 249.

Bugeacului nord-dunărean, din imediata vecinătate a Dobrogei, la care ne-am referit mai sus. Situațiile diferă de la o perioadă la alta, unii specialiști vorbind de o „coabitare” etno-culturală autohtonă-scitică, cu toate implicațiile sale<sup>126</sup>, și nu de o simbioză traco-scitică.

În contextul amintit, descoperirile de la Celic-Dere sunt de o importanță deosebită. Așezarea cercetată de pe platou a avut două etape în evoluția sa<sup>127</sup>.

Pe baza ceramicii grecești, ca și a altor piese de inventar, cea mai veche etapă a așezării a fost încadrată cronologic în perioada cuprinsă între a doua jumătate a sec. VI și prima jumătate a sec. V a. Chr. S-a precizat, totodată, că descoperirile de aici n-au adus, până în prezent, clarificări în ceea ce privește relația dintre faza a III-a a culturii Babadag și locuirea din Hallstatt-ul târziu, cu toate că o parte a ceramicii autohtone din prima etapă de locuire prezintă tradiții mai vechi, din faza Babadag III<sup>128</sup>.

Tot în zona Celic-Dere s-a cercetat și o importantă necropolă birituală, cu morminte din două perioade diferite. Cinci dintre ele, considerate a fi cele mai vechi, sunt plane și au ca ritual înhumăția. Ele au fost datate în sec. VI a. Chr., eventual chiar la sfârșitul sec. VII și începutul sec. VI a. Chr. Inventarul unora dintre ele era format doar din vase de ofrandă, în timp ce un altul conținea piese de armament (un *akinakes* și un vârf de săgeată). Armele au fost corelate cu unele descoperiri din grupul Ciumbrud și din regiunile de silvostepă nord-pontice sugerând, astfel, o vechime mai mare. Descoperirile au fost raportate și la unele grupuri ceramice timpurii din silvostepă (Saharna-Solonceni și Cernoles, faza Žabotin), considerându-se că ele ar reprezenta un grup de locuitori prescitics, pătrunși în regiune în ultima parte a sec. VII a. Chr. sau mai târziu, în prima jumătate a sec. VI a. Chr.<sup>129</sup>

Celelalte morminte din necropola de la Celic-Dere sunt mai târzii. Dintre cele 14 morminte tumulare, aflate într-un alt sector, unele (de incinerare, cu resturile cremației depuse în urnă) sunt considerate getice, iar altele (de înhumăție), prezintă elemente de ritual funerar cunoscute sciților. Acestea din urmă aveau ca inventar, pe lângă vasele de ofrandă, arme (lănci, *akinakai*) și un sceptru de bronz în formă de cap de vultur. Mormintele de înhumăție în cauză au fost datate în al treilea sfert al sec. V a. Chr.<sup>130</sup>

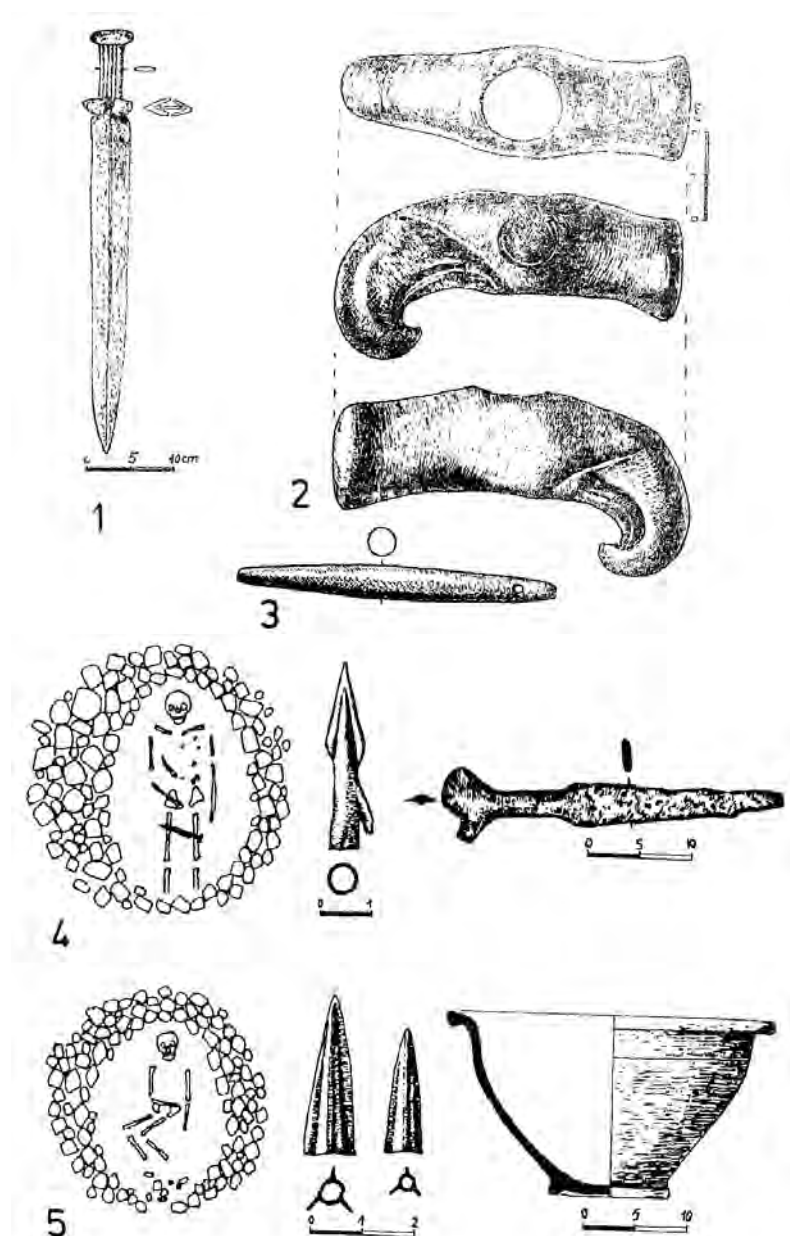
<sup>126</sup> V. Sârbu, I. Niculiță, Vl. Vanciugov, *op. cit.*, p. 76.

<sup>127</sup> G. Simion, *Culturi antice ...*, p. 217-236.

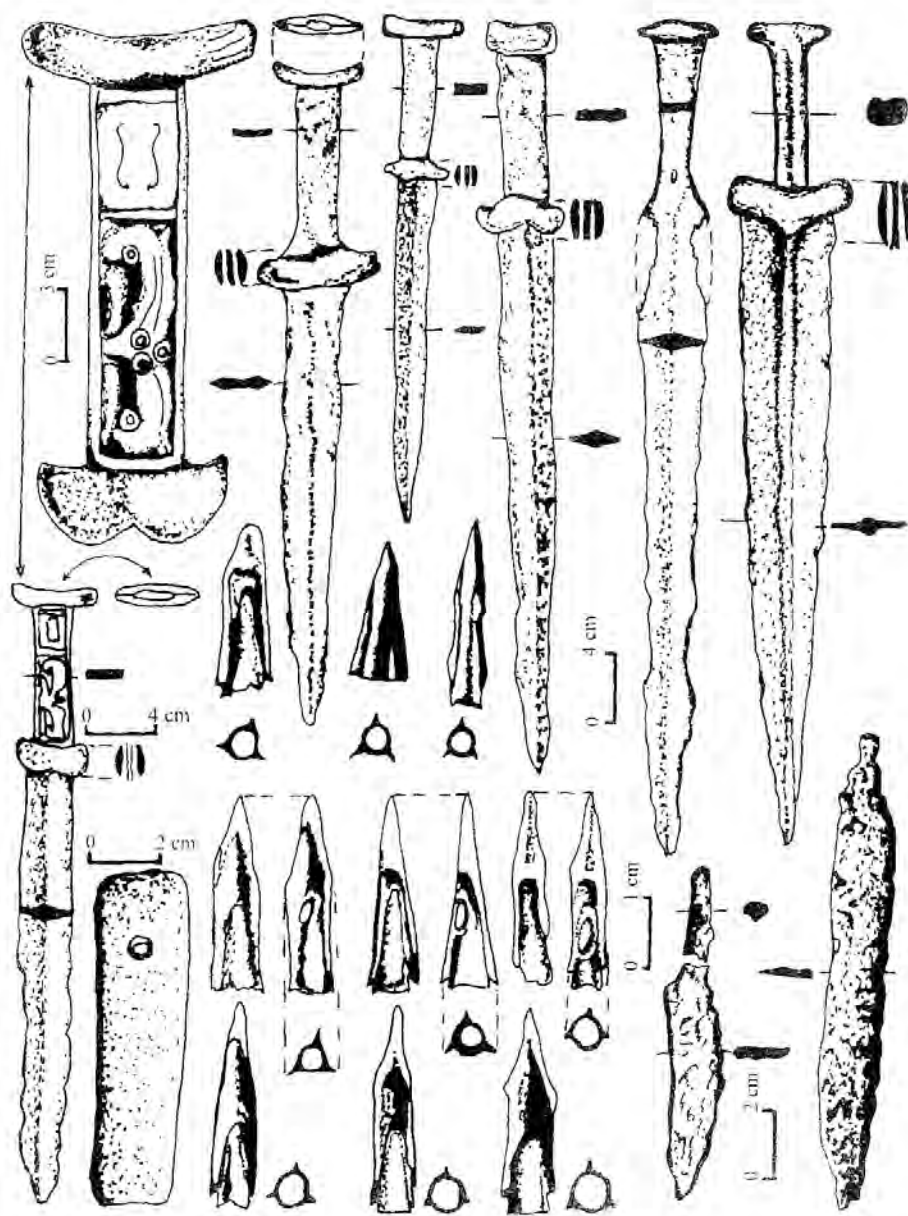
<sup>128</sup> G. Simion, *Geții și sciții ...*, în *loc.cit.*, p. 98. Într-un alt studiu, autorul, deși rămâne consecvent în legătură cu datarea ceramicii grecești (între a doua jumătate a sec. VI și prima jumătate a sec. V a. Chr.), revine asupra relațiilor culturale sugerate de alte materiale descoperite, inclusiv de unele categorii ceramice, asociate cu faza târzie a culturii Cernoles și cu alte grupuri culturale nord-pontice. De asemenea, afirmă că ceramica de tip Babadag III este prezentă în toate complexele acestei așezări, ceea ce ar dovedi faptul că ea nu dispăre. Pe baza relațiilor stabilite și cu descoperirile din necropola așezării, autorul consideră că la Celic-Dere există o comunitate de migratori „care s-a stabilit aici în perioada sec. VI, eventual chiar la sfârșitul sec. VII a. Chr.”, afirmație care, de asemenea, necesită o mai precisă argumentare (cf. G. Simion, *Culturi antice ...*, p. 224-225).

<sup>129</sup> G. Simion, *Geții și sciții ...*, în *loc.cit.*, p. 103-104; Idem, *Culturi antice ...*, p. 224-225, 237-246, 251-258.

<sup>130</sup> Idem, *Geții și sciții ...*, în *loc.cit.*, p. 103-104, fig. 3-5.



**Fig. 3.** 1-3 – inventarul mormântului principal din movila nr. 11 de la Celic-Dere: 1 – akinakes; 2 – sceptru de bronz în formă de cap de vultur; 3 – cute de ascuțit; 4-5 – morminte din perioada veche a necropolei de la Celic-Dere (*apud* G. Simion); scări diferite.



**Fig. 4.** Arme scitice și alte obiecte din faza a doua a necropolei de la Celic-Dere (apud G. Simion).

În legătură cu descoperirile de la Celic-Dere, autorul cercetărilor consideră că faza veche a așezării ar fi fost distrusă prin incendiu către mijlocul sec. V a. Chr. de către cete de călăreți sciți, după care aceștia s-ar fi așezat aici. În sensul acestei interpretări ar sta mărturie a doua etapă a așezării de pe platou și mormintele cu amprentă scitică din al treilea sfert al sec. V a. Chr.<sup>131</sup>.

În nordul Dobrogei, în apropierea Dunării, s-au descoperit și alte necropole din sec. VI-V a. Chr., numai cu morminte de înhumăție, cum sunt cele de la Isaccea (27 de morminte)<sup>132</sup> și de la Ciucurova (10 morminte)<sup>133</sup>. Ele au fost considerate tracice, întrucât marea majoritate a inventarului funerar este autohton. Totuși, gruparea lor în zona nord-dobrogeană și utilizarea exclusivă a înhumăției nu permite o atribuire etnică atât de precisă.

În Dobrogea, după cum se cunoaște, s-au semnalat și alte descoperiri scitice timpurii, încă din sec. VI a. Chr. Astfel, S. Dimitriu a sesizat existența unui grup de fragmente ceramice de factură nord-pontică în așezarea de pe platoul cetății Histria<sup>134</sup>. De asemenea, unele materiale ceramice de la Tariverde<sup>135</sup> și Orgame<sup>136</sup> au fost interpretate într-un mod asemănător. O influență nord-pontică s-a constatat și în mormântul tumular nr. XIX de la Histria, din ultimul sfert al sec. VI a. Chr., în care s-a găsit un mâner de oglindă de bronz cu capătul terminat sub forma unui cap de vultur stilizat<sup>137</sup>. Aceste descoperiri ar sugera așezarea unor grupuri de populație sedentară din regiunile nord-pontice și nu de sciți nomazi, la Histria, Orgame și în împrejurimile lor, pentru a beneficia de avantajele oferite de prosperitatea coloniei grecești nou întemeiate<sup>138</sup>. Coloniile grecești au reprezentat de la început centre ale vieții economice și culturale din zonă, stimulând aflulul populației barbare și – într-o anumită măsură – chiar amestecul de populații (în cazul litoralului nord-vest și vest pontic între geți, sciți și greci). Tendința grecilor de a atrage – într-un fel sau altul – în unele așezări nou întemeiate, populația din împrejurimi, este corelată și cu interesul acesteia, inclusiv al aristocrației locale. Sedentarizarea unei părți a populației nomade scitice, care se va fi produs și ea la un moment dat, mai ales în preajma coloniilor nord-pontice, a reprezentat o premisă pentru desfășurarea unui proces mai larg de modificare a modului de viață, care depindea de mai mulți factori, inclusiv de interesul vârfurilor nomade pentru practicarea agriculturii și dezvoltarea unui comerț cu lumea greacă. De altfel, apariția la nomazi a unor grupuri de sedentari este un proces specific tuturor migratorilor, la care se poate observa la un moment dat, sedentarizarea unei părți și continuarea vieții nomade de către o altă parte a populației.

<sup>131</sup> *Ibidem*, p. 101-104; Idem, *Culturi antice ...*, p. 217-236.

<sup>132</sup> I. Vasiliu, Fl. Topoleanu, *Necropola de la Isaccea (sec. VI-V î.e.n.)*, în *SymThr*, VII, 1989, p. 276-277.

<sup>133</sup> G. Simion, *Das Gräberfeld von Ciucurova*, în *TD*, 16, 1995, p. 151-170 (necropolă datată între mijlocul sec. VI - al treilea sfert al sec. V a. Chr.).

<sup>134</sup> S. Dimitriu, *Histria*, II, București, 1966, p. 55-56, 128-131, nr. 876-899, pl. 66-67.

<sup>135</sup> Em. Condurachi *et al.*, *Șantierul arheologic Histria*, în *MCA*, IV, 1957, p. 80, fig. 60/1-2; A.I. Meliukova, *Skifija i frakijskij mir*, p. 106, fig. 35; Em. Moscalu, *Ceramica traco-getică*, București, 1983, p. 54, tip. VII/a-b; fig. 22/3; 25/4 (ceramică scitică).

<sup>136</sup> M. Mănușu-Adameșteanu, ... *Orgame Polis ...*, în *Pontica*, 25, 1992, p. 61.

<sup>137</sup> P. Alexandrescu, *Histria*, II, p. 154, nr. XIX, 12; p. 274, 517, pl. 85, nr. XIX, 12.

<sup>138</sup> M. Oppermann, *Zum Problem nordwestpontischer Einflüsse ...*, în *loc.cit.*, p. 250.

Alături de materialul ceramic timpuriu, există și unele descoperiri întâmplătoare de factură nord-pontică, ce reprezintă fie importuri directe, timpurii, fie piese aduse de grupurile de populații în cauză, fie – uneori – imitații locale. Pot fi amintite, astfel, psalia din mormântul secundar al tumulului de la Belogradec<sup>139</sup>, psaliile de la Celic-Dere (sec. VI a. Chr.)<sup>140</sup>, Tariverde<sup>141</sup> și Histria (a doua jumătate a sec. VI a. Chr.)<sup>142</sup> și oglinda de bronz amintită mai sus (datată, prin context, în al treilea sfert al sec. VI a. Chr.)<sup>143</sup>. În legătură cu prezența psaliilor scitice de os la sudul Dunării, s-a exprimat uneori părerea că ele ar fi putut ajunge în Dobrogea datorită legăturilor dintre grecii de la Histria și sciții din jurul Olbiei. Dar ulterior s-a conturat opinia că ele puteau fi aduse direct de grupurile de populații nord-pontice infiltrate de timpuriu în regiune.

Tot în categoria materialelor scitice sau de influență scitică pot fi cuprinse și alte descoperiri. Un loc aparte îl deține „săbia-emblemă” de bronz de la Medgidia, pe suprafața căreia au fost redată reprezentări ce se regăsesc atât în arta iraniană (persană și scitică), cât și în cea traco-getică<sup>144</sup>. Statuile de la Sibioara (sfârșitul sec. VI a. Chr.), provenită dintr-un tumul aflat în apropierea lacului Tașaul (la cca. 30 km sud-vest de Histria), Stupina (sec. V a. Chr. nu departe de Medgidia) și dintr-un loc necunoscut, din apropierea Dinogetiei<sup>145</sup>, pot fi puse în legătură fie tot cu o puternică influență scitică asupra geților din Dobrogea, fie chiar cu prezența efectivă a acestora, ele aflându-se în mod obișnuit pe / în mormintele unor căpetenii. Acestea n-ar fi reprezentat monumente funerare, ci mai degrabă ofrande aduse defunctului, ori simboluri pentru a marca poziția

<sup>139</sup> G. Tončeva, *Necropole tumulaire près du villages Belogradec*, p. 11, 13, fig. VI/1.

<sup>140</sup> G. Simion, *Geții și sciții ...*, în *loc.cit.*, p. 99-101, fig. 2, dreapta-sus; Idem, *Culturi antice ...*, p. 236, fig. 12/c, stânga.

<sup>141</sup> Em. Condurachi et al., *Șantierul Histria*, în *SCIV*, IV, 1-2, 1953, p. 133, fig. 22.

<sup>142</sup> D. Berciu, *Neue skythische Funde aus Rumänien und Bulgarien*, în *PZ*, 41, 1963, p. 190-194, fig. 1; Idem, *Din istoria Dobrogei*, I, București, 1965, p. 101, fig. 21 (Tariverde și Histria).

<sup>143</sup> P. Alexandrescu, V. Eftimie, *Tombes thraces d'époque archaïque dans la nécropole tumulaire d'Histria*, în *Dacia*, NS, III, 1959, p. 149-153; P. Alexandrescu, *Izvoare grecești despre retragerea lui Darius ...*, în *loc. cit.*; M. Oppermann, *Zum Problem nordwestpontischer Einflüsse ...*, în *loc.cit.*, p. 250, fig. 6.

<sup>144</sup> D. Berciu, *O descoperire traco-scitică din Dobrogea și problema scitică la Dunărea de Jos*, în *SCIV*, X, 1, 1959, p. 7-48; Idem, *Arta traco-getică*, București, 1969, p. 18-32 (unde apreciază că piesa „îmbină la un loc elemente tracice, scitice, grecești și iraniano-persane”, considerând că acest tip putea să se răspândească la traci prin filieră achemenido-persană, și nu scitică; cf. p. 32); Vl. Dumitrescu, *Arta preistorică în România*, București, 1974, a atribuit-o sciților; Al. Vulpe a considerat-o un model-presă pentru decorarea tablei de aur destinată să învelească mânerul și teaca pumnalelor-*akinakes* de paradă (cf. Vl. Dumitrescu, Al. Vulpe, *Dacia înainte de Dromihete*, București, 1988, p. 110).

<sup>145</sup> V. Canarache, *Considerații asupra unei statui inedite din timpul orânduiri comunei primitive în Dobrogea*, în *SCIV*, IV, 3-4, 1953, p. 709-722; A.D. Alexandrescu, *Două statui traco-scitice din Dobrogea*, în *SCIV*, IX, 2, 1958, p. 291-302; A.I. Meliukova, *Skifija i frakijiskij mir*, p. 113; I. Barnea, *Idol feminin sau „kamennaia baba?”*, în *SCIV*, XIII, 1, 1962, p. 191-196; Al. Vulpe, *Dolche und Streitmesser der Hallstattzeit in Rumänien*, *PBF*, VI, 9, München, 1990, p. 69, nr. 96-97, pl. 18, 96-97, consideră scitice piesele de la Sibioara și Stupina.

socială a celui înmormântat, prin evidențierea originii sale semidivine<sup>146</sup>. Tot scitice sunt cazanul de bronz de la Castelu<sup>147</sup> (tot de lângă Medgidia) și ștanța de bronz de la Izvoarele (com. Lipnița, jud. Constanța)<sup>148</sup>, ambele datate în sec. V a. Chr. Lor li se adaugă, de asemenea, o aplică de bronz de la Orgame-Argamum, ornamentată în stil animalier, cu analogii tot la sciții din silvostepă și datată în sec. V a. Chr.<sup>149</sup>.

Influența scitică s-a răspândit, într-o anumită măsură, și în interiorul regiunii. Descoperirile scitice sau de certă influență scitică din zona Medgidiei, amintite mai sus („săbia-emblemă”, statuia de la Stupina, cazanul de la Castelu) sugerează posibilitatea existenței în acest areal a unui grup intrusiv nord-pontic, în sec. V a. Chr. Nu putem preciza, însă, dacă urmașii acestui posibil grup se regăsesc în grupul mormintelor de înhumăție din sec. IV-III a. Chr. de la Medgidia, care au sugerat posibilitatea unei pătrunderi scitice dinspre litoral pe valea Carasu, în această vreme<sup>150</sup>. Deși suntem conștienți de caracterul oarecum speculativ al ipotezei în cauză, în absența unor descoperiri reprezentative, am putea-o avea în vedere, deoarece elementele existente sugerează o mai puternică prezență (sau influență) scitică aici decât în alte zone (cu excepția nordului Dobrogei și a litoralului).

Un exemplu privind răspândirea unor materiale de tip scitic în lumea autohtonă îl reprezintă mormântul unui luptător descoperit la Petroșani (com. Deleni, jud. Constanța) din sec. VI a. Chr., care conținea un vas bitronconic getic și 35 de vârfuri de săgeți de bronz<sup>151</sup>.

Din Dobrogea de Sud, fără loc de descoperire cunoscut, provine un sceptru scitic de bronz în formă de cap de vultur<sup>152</sup>. Piesa este asemănătoare exemplarului descoperit la Celic-Dere într-un mormânt de înhumăție, împreună cu amfore grecești, din al treilea sfert al sec. V a. Chr.<sup>153</sup>. Deoarece piesa amintită, aflată în colecția Muzeului din Dobriči,

<sup>146</sup> Al. Vulpe, *Epoca metalelor*, în *Istoria românilor*, I, București, 2001, p. 374; 376.

<sup>147</sup> A. Aricescu, *Cazanul scitic de la Castelu*, în *SCIV*, XVI, 3, 1965, p. 565-570.

<sup>148</sup> V. Culică, *O unealtă scitică de orfăurărie la Dunărea de Jos*, în *SCIV*, XVIII, 4, 1967, p. 677-686.

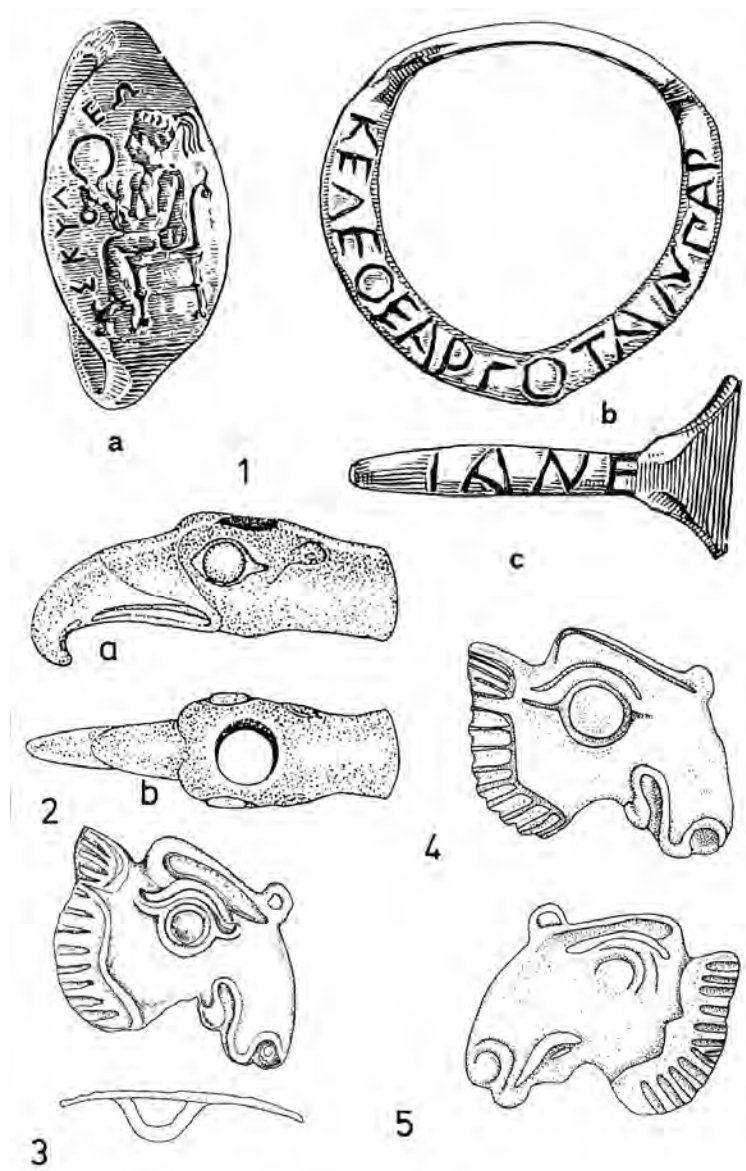
<sup>149</sup> G. Simion, *Geții și sciții ...*, în *loc.cit.*, p. 99, 101, fig. 2/b; Idem, *Culturi antice ...*, p. 236, fig. 12/c, dreapta-jos; M. Oppermann, *Zum Problem nordwestpontischer Einflüsse ...*, în *loc.cit.*, p. 254, fig. 10.

<sup>150</sup> M. Irimia, *Morminte plane și tumulare din zona litorală a Dobrogei și problema apartenenței lor etnice*, în *TD*, V, 1984, p. 64-83; Idem, *Date noi privind necropolele din Dobrogea în a doua epocă a fierului*, în *Pontica*, 16, 1983, p. 76, 123-126. Inventarele altor morminte de înhumăție de la Medgidia, formate din materiale de același tip, inclusiv de tip nord-pontic (*akinakai*, vârfuri de săgeți, cuțite etc.) au fost achiziționate în anul 2003 de Muzeul din Constanța de la Eug. Mihail din Medgidia.

<sup>151</sup> N. Harțușche, *Contribuții la repertoriul arheologic al Dobrogei*, în *Pontica*, 4, 1971, p. 258-260; Em. Moscalu, *Ceramica traco-getică*, p. 170; M. Irimia, *Morminte plane și tumulare ...*, în *loc.cit.*, p. 79. Atribuirea acestui mormânt sciților (cf. I.H. Crișan, *Ceramica daco-getică. Cu privire specială la Transilvania*, București, 1969, p. 220, nr. 670) nu se susține.

<sup>152</sup> S. Torbatov, *Scythian zoomorphic Sceptre from North-East Bulgaria*, în *ArhVesti*, 1, 1998, p. 10-12; autorul datează piesa în sec. VI a. Chr., prea timpuriu; sceptrul se află în Muzeul din Dobriči (fost Tolbuhin, anterior Bazargic).

<sup>153</sup> Supra, n. 130.



**Fig. 5.** 1 – inelul de aur al regelui Skyles de la Vadu: a – chaton-ul; b – inscripția de pe inel; c – sfârșitul inscripției (*apud* Iu. G. Vinogradov); 2 – sceptru de bronz în formă de cap de vultur din Muzeul din Dobrič (*apud* S. Torbatov); 3-5 – aplice de bronz în stil animalier: 3 – Argamum (*apud* G. Simion); 4 – Muzeul din Varna (*apud* M. Oppermann); 5 – colecția „Ares” din Sofia (*apud* M. Oppermann); scări diferite.



este mai stilizată, s-a propus datarea ei tot în sec. V a. Chr.<sup>154</sup>, și nu mai devreme, cum se considerase inițial. Două aplice de bronz lucrate în stil animalier, descoperite probabil tot în nord-estul Bulgariei, asemănătoare exemplarului de la Argamum, amintit mai sus, se află – prima – în muzeul din Varna, iar a doua – într-o colecție din Sofia<sup>155</sup> (fig. 5/4-5).

Expediția lui Darius împotriva sciților, din anul 513 a. Chr., a avut un efect direct și asupra raporturilor traco-geto-scito-elene. Către anul 500 sau în primul deceniu al secolului al V-lea a. Chr. Histria și teritoriul său rural au suferit o mare distrugere, atribuită de istorici raidurilor scitice care au urmat după retragerea lui Darius, inclusiv incursiunii scitice din 496-495 a. Chr.<sup>156</sup>. Aceste raiduri s-au abătut și asupra altor orașe grecești de pe coasta nord-vestică a Mării Negre, în special a Olbiei și a teritoriului său rural, ca și asupra unor așezări de pe malul Nistrului Inferior (între care și Nikonion)<sup>157</sup>. Încetarea lor ar fi fost marcată, după unii cercetători<sup>158</sup>, cel puțin pentru regiunile vest-pontice, de căsătoria regelui scit Ariapeithes cu o femeie din Histria, informație transmisă de Herodot<sup>159</sup> și mult dezbătută în literatura de specialitate. Asemenea legături matrimoniale aveau în lumea barbară, ca și în cea greacă, o importanță politică, dând o anumită semnificație relațiilor dintre cele două părți. Foarte probabil, soția regelui scit aparținea aristocrației Histriei, care în acea vreme nu adoptase încă un regim republican<sup>160</sup>. Skyles însuși, la care ne vom referi mai jos, „își zidise chiar o casă la Borysthenes (= Olbia), aducându-și nevastă acolo din partea locului”<sup>161</sup>. Asemenea căsătorii erau tradiționale în orașele ioniene, inclusiv la Milet, cu suverani ai regatelor anatoliene, în special ai Lydiei<sup>162</sup>. Se întâlnesc și în lumea tracă<sup>163</sup>, unde aveau întotdeauna valoare politică, fie că premerg încheierea unei alianțe, fie că o pecetluiesc.

<sup>154</sup> M. Oppermann, *Zum Problem nordwestpontischer Einflüsse ...*, în *loc.cit.*, p. 254.

<sup>155</sup> Idem, *Die westpontischen Poleis und ihr Indigenes Umfeld in vorrömischer Zeit*, Langenweissbach, 2004, p. 372, pl. 16/11-12.

<sup>156</sup> Herodot, VI, 40; vezi și P. Alexandrescu, *Izvoarele grecești despre retragerea lui Darius ...*, în *loc.cit.*, p. 319-342; Vl. Iliescu, *Contribuții la problema raporturilor ...*, în *loc.cit.*, p. 189.

<sup>157</sup> Ju. G. Vinogradov, *Chiron*, 10, 1980, p. 77 și urm.; P. Alexandrescu, *Histria în epoca arhaică (II)*, în *Pontica*, 19, 1986, p. 30; A.S. Riusiaeva, *Nekotorâe voprosâ ellino-skifskih vzaimootnoșenii pri țara Skile*, în *Nikonii i anticinâi mir severnogo Pričernomor'ija*, Odessa, 1997, p. 143-147.

<sup>158</sup> P. Alexandrescu, *Histria în epoca arhaică (II)*, în *loc.cit.*, p. 32; L. Ruscu, *Relații externe ale orașelor grecești de pe litoralul românesc al Mării Negre*, Cluj-Napoca, 2002, p. 54.

<sup>159</sup> Herodot, IV, 78.

<sup>160</sup> Aristotel, *Politika*, VIII (V), 5, 2; P. Alexandrescu, *Aristotel despre constituția Histriei*, *StudClas*, 24, 1986, p. 63-70.

<sup>161</sup> Herodot, IV.

<sup>162</sup> L. Gernet, *Mariages de tyrans, L'anthropologie de la Grèce*, Paris, 1986, p. 359 și urm.

<sup>163</sup> Regele odris Sitalkes s-a căsătorit cu o grecoaică din Abdera, urmărind să-și creeze o situație favorabilă pentru planurile sale, în cadrul alianței cu Atena, mijlocită de fratele soției sale, Nymphodoros, fiul lui Phythes (cf. Thukydides, II, 29); Seuthes, fiul lui Sparadokos și nepotul lui Sitalkes s-a căsătorit cu sora lui Perdikas, regele Macedoniei, după campania odrisă împotriva Macedoniei (cf. Thukydides, II, 101); Lysimach îi dădu în căsătorie pe fiica sa regelui get Dromichaetes, după înfrângerea suferită și încheierea păcii (cf. Pausania, I, 9, 5); exemplele pot continua.

Avându-se în vedere tocmai mariajul dintre Ariapeithes și femeia (aristocrată, n.n.) din Histria, s-a considerat, uneori, că aceasta ar reprezenta o dovadă a dominației scitice asupra nordului Dobrogei și a zonei litorale<sup>164</sup>. Mai apoi, opinia amintită a fost nuanțată, în sensul unei influențe temporare a regelui scit asupra teritoriului în cauză. Aceasta ar fi fost determinată și de ridicarea, în perioada de după anul 470 a. Chr., adică după dispariția puterii persane în Tracia, a regatului odris creat de Teres (circa 470-440 a. Chr.). După Thukydides<sup>165</sup>, stăpânirea lui Teres ajungea până la Dunăre, chiar dacă la nord de Balcani ea pare să fi fost mai mult nominală<sup>166</sup>. Deoarece nu există nici un fel de indicii despre vreun eventual tribut sau despre alte obligații ale Histriei față de odrisi, e posibil ca sciții să-și fi păstrat influența sau chiar controlul asupra cetății milesiene. Mariajul în cauză era menit tocmai să fie folosit pentru medierea și stabilirea unor relații diplomatice cu noul factor de putere apărut la sud, regatul odris. Aceste relații scito-trace s-ar fi consolidat, apoi, tocmai printr-o nouă căsătorie a lui Ariapeithes cu fiica lui Teres, respectiv mama lui Octamasades, fratele după tată și adversarul lui Skyles<sup>167</sup>.

Referitor la raporturile dintre sciți și Histria în al doilea și al treilea sfert al secolului al V-lea a. Chr., a fost adus în discuție, în ultimele decenii, și un inel de la Vadu (fost Caraharman), com. Corbu, jud. Constanța, localitate aflată la cca. 10 km sud de cetatea milesiană. Inelul a fost descoperit în 1935, dar a fost amintit rareori de arheologii români<sup>168</sup>; în schimb, el a reprezentat obiectul preocupărilor mai multor specialiști străini<sup>169</sup>.

Meritul de a fi supus analizei științifice inelul în cauză și de al fi pus în legătură cu regele Skyles, amintit de Herodot, aparține lui Ju. G. Vinogradov<sup>170</sup>.

Inelul, de aur masiv, este de factură olbiană<sup>171</sup>. Este format dintr-o parte tubulară și un chaton sub formă de sigiliu. S-a descoperit după arăt, nu departe de mare (fără a i se cunoaște exact locul, n.n.). Dimensiuni: diametrul maxim – 2,8 cm; diametrul minim – 2,4 cm; dimensiunile chaton-ului oval – 2 x 1,5 cm; greutatea – 28,5

<sup>164</sup> I.V. Blavatskaja, *Grekii i skifu v Zapadnon Pričernomor'je*, în *VDI*, 1, 1941, p. 207.

<sup>165</sup> Thukydides, II, 97, 1.

<sup>166</sup> D.M. Pippidi, *Din istoria Dobrogei*, I, București, 1965, p. 166-167; M. Oppermann, *Süddobrudschanische Studien*, în Al. Avram, M. Babeș (eds.), *Civilisation grecque et cultures antiques périphériques*, București, 2000, p. 138-149.

<sup>167</sup> Herodot, II, 80.

<sup>168</sup> O prezentare succintă a inelului la V. Canarache, *Monedele sciților ...*, în *loc.cit.*, p. 216-217, unde sunt și unele observații eronate referitoare la presupusa tracofilie a primului editor al piesei, M. Apostolidis; L. Ruscu, *Relații externe ale orașelor grecești...*, în *loc.cit.*, p. 54.

<sup>169</sup> Ju. G. Vinogradov, *Persten'tara Skila. Politiceskaia i dinastiinaia istoriia skifov pervoi polovina V v. do n.e.*, în *SA*, 3, 1980, p. 92-109; Idem, *Pontische Studien*, p. 613-634; L. Dubois, *op. cit.*, în *loc.cit.*, p. 11-14; M. Oppermann, *Zum Problem nordwest-pontischer Einflüsse ...*, în *loc.cit.*, p. 252; Idem, *Physiognomie der westpontischen Poleis im Spannungsfeld zwischen Thrakien und Kleinasien*, în *Eight International Congress of Thracology. Thrace and the Aegean, Sofia-Yambol, 25-29 September 2000*, I, Sofia, 2002, p. 312; Idem, *Die westpontischen Poleis ...*, p. 62-63; A.S. Riusiaeva, *op.cit.*, în *loc. cit.*

<sup>170</sup> Supra, nota 169.

<sup>171</sup> Redăm în continuare dimensiunile și descrierea succintă a piesei după L. Dubois, *op. cit.*, în *loc.cit.*, p. 11; piesa se află la Muzeul Național de Istorie a României, nr. inv. 450.

gr. Pe chaton este imaginea în profil a unui personaj feminin șezând pe tron; picioarele încălțate se află pe un taburet. Personajul ține în mâna dreaptă o oglindă rotundă cu mâner și un obiect ce seamănă cu o cheie, iar în stânga o floare de crin. Pe chaton sunt gravate, în adâncime, șase litere grecești despărțite în două de oglinda zeiței: ΣΚΥΛ-ΕΩ. Ele redau numele la genitiv al regelui elenofil Skyles, a cărui istorie tragică a fost relatată de Herodot<sup>172</sup>. Inscripția a fost tradusă de Ju. G. Vinogradov sub forma „(proprietă) di Skyles”. Studiul literelor de pe chaton și de pe inel l-a determinat să dateze piesa în al doilea sfert al sec. V a. Chr.<sup>173</sup>.

A doua inscripție, scrisă tot cu litere grecești, se afla pe partea interioară a inelului; numai ultimele patru litere, probabil din lipsă de spațiu, au fost scrise pe latura superioară a cercului pe care îl formează inelul, aproape de chaton: ΕΑΕΟΕΑΡΓΟΤΑΝΙΑΡ / ΙΑΝΕ. Textul, citit de Ju. G. Vinogradov într-o variantă sub forma Κέλεοε Αργόταν πάρ' έναι, a fost tradus „ordina di stare presso Argotas”!<sup>174</sup> – („poruncește-mi să stau aproape de Argotas”!). El a considerat că subiectul verbului este divinitatea, care este figurată pe chaton, aici simbolizată sub forma unei scene de investitură; inscripția s-ar prezenta ca în cazul în care ar marca puterea regelui Argotas. Totodată, Ju. G. Vinogradov aprecia că inscripția de pe inelul propriu-zis ar fi mai veche decât cea de pe chaton. În consecință, ea ar menționa un rege scit necunoscut până acum – Argotas, care ar fi fost bunicul lui Skyles. Inelul ar fi aparținut acestui Argotas, iar tânărul rege și-ar fi gravat numele la genitiv pe chaton-ul obiectului pe care-l avea de la bunicul său<sup>175</sup>. Prin această interpretare, Ju. G. Vinogradov a încercat să umple un gol dinastic din jurul anului 500 a. Chr., în succesiunea regilor sciți, între Idanthuros (scris în izvoare Idanthysos sau Idanthurus<sup>176</sup>), rege scit în vremea lui Darius, și Ariapeithes, tatăl lui Skyles.

L. Dubois<sup>177</sup> și M. Oppermann<sup>178</sup> au respins această construcție ipotetică a lui Ju. G. Vinogradov. Pornind de la o altă variantă de traducere propusă de același Ju. G. Vinogradov și în conformitate cu normele gramaticale, L. Dubois a considerat că este posibilă o singură traducere a textului Κέλεοε Αργόταν πάρ' έναι – „el / ea a poruncit ca Argotas să fie aproape („Il / elle ordonne qu'Argotas soit auprès”). Nu ar exista, astfel, decât două subiecte posibile pentru verbul inițial: regele Skyles, sau inelul, care reprezintă, de fapt, aproximativ același lucru, deoarece inelul este simbolul puterii regale<sup>179</sup>. Conform specialiștilor<sup>180</sup>, Argotas este un nume scitic întâlnit în zona Mării Negre sub diferite

<sup>172</sup> Herodot, IV, 70-80. Pasajele utilizate în continuare în text sunt preluate după traducerea din *Izvoare privind istoria României*, I, București, 1964, p. 45, 47.

<sup>173</sup> Ju. G. Vinogradov, *Pontische Studien.*, p. 614-615.

<sup>174</sup> *Ibidem*, p. 619.

<sup>175</sup> *Ibidem*, p. 629-631.

<sup>176</sup> Perikydēs din Athena, *Fr.*, 174; Clemens din Alexandria, *Stromateis*, V, 8, 44 (2), (Idanthuros); Herodot, IV, 126; 127 (Idanthysos); Troguș Pompeius, *Istoria lui Filip*, II, 5, 8 (Idanthurus).

<sup>177</sup> L. Dubois, *op. cit.*, în *loc. cit.*, p. 11-14.

<sup>178</sup> M. Oppermann, *Zum Problem nordwestpontischer Einflüsse ...*, în *loc. cit.*, p. 252; Idem, *Die westpontischen Poleis ...*, p. 63.

<sup>179</sup> L. Dubois, *op. cit.*, în *loc. cit.*, p. 13.

<sup>180</sup> Amintiri de L. Dubois, *op. cit.*, în *loc. cit.*, n. 45-46.

variante. Deoarece consideră că ar fi extraordinar ca inelul în cauză să aparțină regelui Skyles, L. Dubois a propus să se vadă în acesta un semn regal trimis de Skyles lui Argotas, unul dintre prinții sau dintre reprezentanții săi în ținuturile stăpânite de odrisi<sup>181</sup>. Astfel, piesa ar fi purtătoarea unui mesaj regal. Nu se poate stabili în ce împrejurări inelul în cauză a ajuns la Vadu, lângă Histria, însă informația lui Herodot, amintită mai sus, potrivit căreia mama lui Skyles era din Histria, unde regele scit putea să fi păstrat unele legături, ar oferi o eventuală explicație. Cu toate că după același Herodot, granița dintre sciții și odrisi în timpul sugerat de narațiunea amintită era Dunărea, iar Histria se afla la sud de fluviu, dar în zona litorală, în apropierea gurilor acestuia, M. Oppermann consideră că se poate admite ca orașul să se fi aflat încă, în această vreme, în zona de dominație scitică<sup>182</sup>. S-ar putea presupune astfel, ca și pentru Olbia<sup>183</sup>, un protectorat vremelnic scitic în această perioadă. Dar Histria putea să-și păstreze într-o mare măsură și o anumită autonomie, și să fi cunoscut o prosperitate reală, fapte relevate, printre altele, de propriile emisiuni monetare de argint, care încep aproximativ în al doilea sfert al secolului V a. Chr.<sup>184</sup>, ca și de unele monumente religioase din zona sacră.

În legătură cu autoritatea exercitată de Skyles asupra altor teritorii au fost puse și monedele descoperite la Nikonion (Nikoneon), azi Grădiștea Roxolani, așezare situată pe malul de est al limanului Nistrului, care au imprimat numele regelui (sub forma ΣΚ, ΣΚΥ sau ΣΚΥΔ)<sup>185</sup>. Skyles de pe monedele în cauză, datate către cca. 460-455 / 450 a. Chr. ar fi același cu Skyles amintit de Herodot<sup>186</sup>. Sciții și-au impus protectoratul asupra cetății Nikonion, ținând sub control situația din întreaga zonă învecinată chiar mai de timpuriu, după eșecul expediției lui Darius, iar monedele lui Skyles de la Roxolani demonstrează faptul că această emisiune regală nu a fost bătută la Olbia, cum s-a susținut cândva, ci chiar la Nikonion. Mai mult chiar, emisiunea amintită a fost interpretată de A.V. Anohin și ca o încercare a regelui scit de a-și asigura independența economică și financiară atât față de Olbia, cât și față de Histria<sup>187</sup>. Alegerea bufniței – simbol al înțelepciunii – ca efigie a monedei acestui rege, educat în spirit elen, dovedește faptul că ea n-a fost întâmplătoare, iar acesta cunoștea bine semnificația simbolului în cauză<sup>188</sup>.

<sup>181</sup> L. Dubois, *op.cit.*, în *loc. cit.*

<sup>182</sup> M. Oppermann, *Zum Problem nordwestpontischer Einflüsse ...*, în *loc.cit.*, p. 252.

<sup>183</sup> Ju. G. Vinogradov, S.D. Kružickij, *Olbia. Eine altgriechische Stadt im nordwestlichen Schwarzmeerraumes*, Mainz, 1997, p. 131-133.

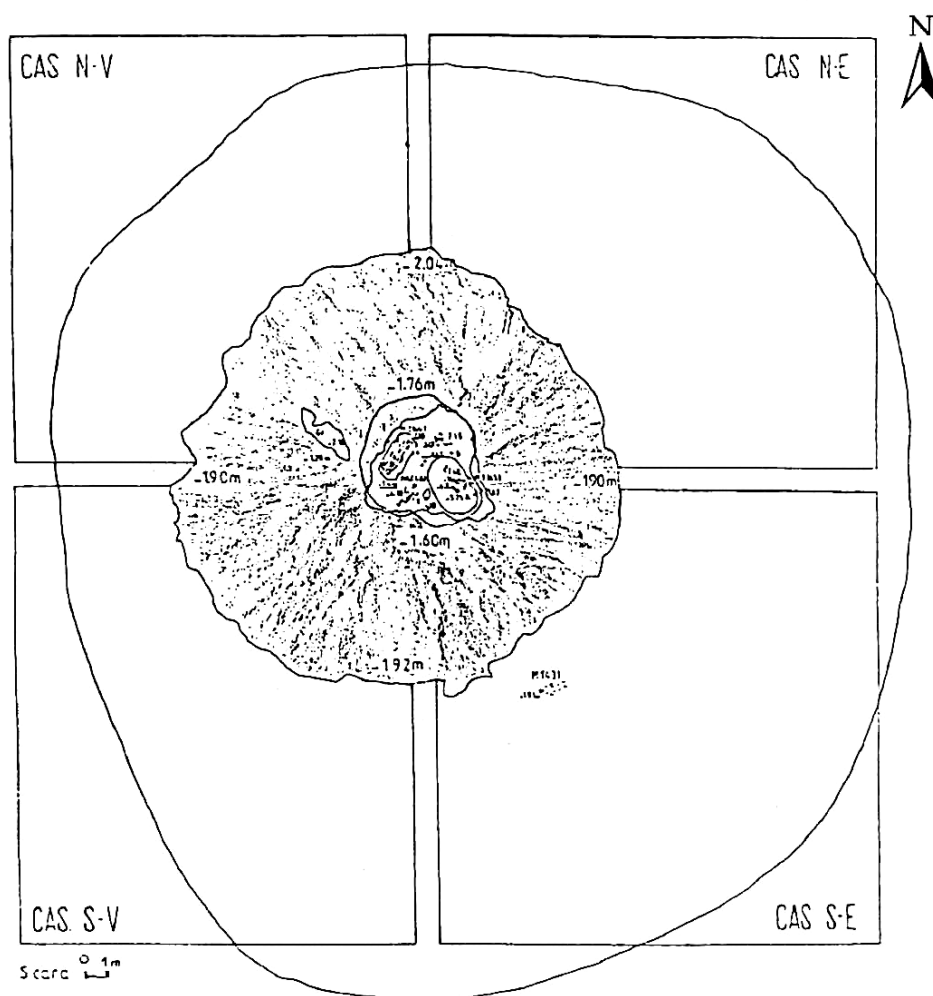
<sup>184</sup> C. Preda, *op.cit.*, p. 42-72; Gh. Poenaru Bordea, *A Survey of Numismatic Research 1972-1977*, Berna, 1979, p. 26, consideră că primele monede de argint histriene nu s-au putut emite înainte de 480 a. Chr.

<sup>185</sup> A.G. Zaginailo, P.O. Karyškovskij, *Monetu skijskogo taria Skila*, în *Numismatičeskie issledovanija po istorii jugovostočnoj Evropu*, Kișinev, 1990, p. 3-15; așezarea a fost întemeiată spre sfârșitul sec. VI, iar apogeul ei a fost plasat, pe baza descoperirilor arheologice, în sec. V a. Chr.

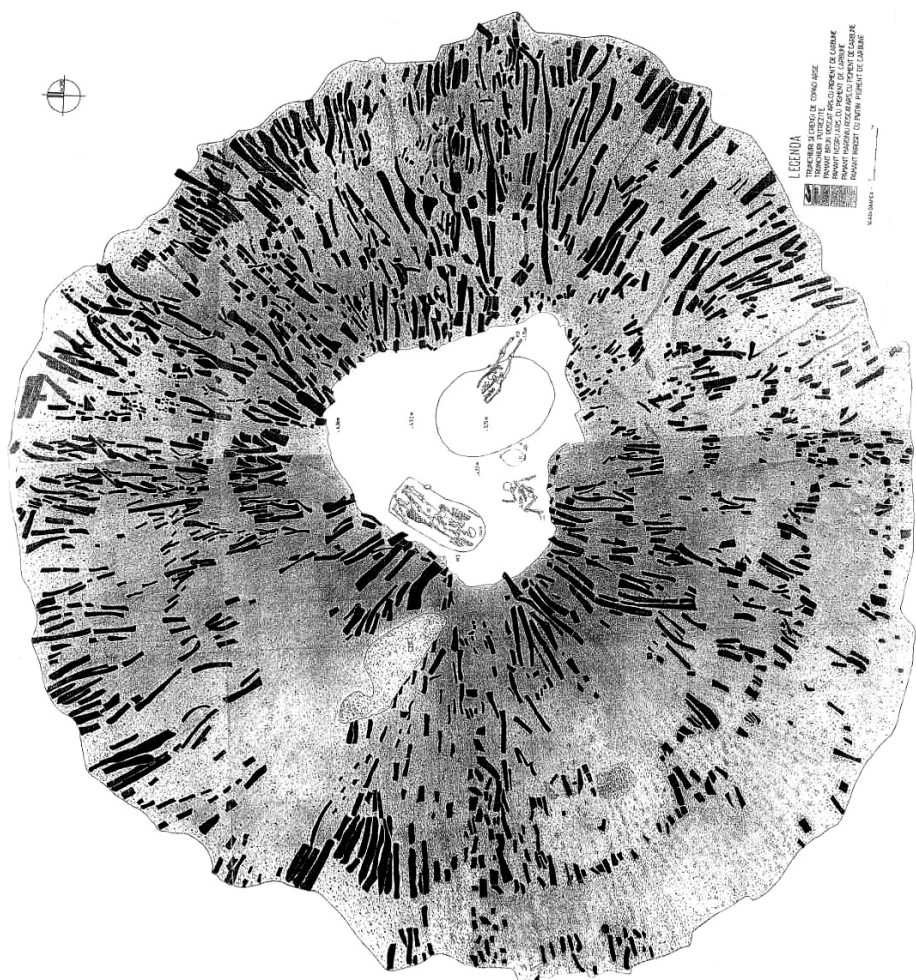
<sup>186</sup> *Ibidem*. În legătură cu datarea acestor monede vezi și Gh. Poenaru Bordea, în *Istoria românilor*, I, București, 2001, p. 561-562.

<sup>187</sup> V.A. Anohin, *Moneti anticinîh gorodov Severo-Zapadnogo Pričernomor'ja*, Kiev, 1989, p. 77; A.S. Riusiaeva, *op.cit.*, în *loc. cit.*

<sup>188</sup> Eadem, *op.cit.*, în *loc. cit.*



**Fig. 6.** Tumulul I de la Ciulnița (*apud* S. Marinescu-Bîlcu *et al.*).



Potrivit opiniei multor specialiști, Nikonion a reprezentat un *emporium* al Histriei, sau o așezare importantă, care a avut legături dintre cele mai strânse cu histrienii<sup>189</sup>. În acest fel, dacă se au în vedere inelul de aur de la Vadu și monedele lui Skyles de la Nikonion, se poate considera că între regele scit și Histria au existat relații mai mult decât întâmplătoare.

Totuși, nu se pot stabili cu precizie aria stăpânirii lui Skyles și populația scitică asupra căreia el și-a exercitat autoritatea, urmat de fratele și ucigașul său – Octamasades. Unii cercetători consideră că el ar fi fost regele întregii Sciții, care în sec. V a. Chr. avea un potențial economic și militar însemnat, dominând toate triburile scitice din silvostepă și având sub control coloniile grecești nord-pontice. Însă, după alții, regatul lui Skyles ar fi avut o arie mult mai restrânsă, care cuprindea zona de nord-vest a litoralului nord-pontic, eventual și nordul Dobrogei<sup>190</sup>.

În general, însă, pe baza surselor literare și a materialului arheologic, se pare că activitatea regilor sciți cunoscuți după nume (începând cu Ariapeithes, până la Skyles și Octomasades), s-a desfășurat mai ales în regiunea aflată între Borysthenes (= Nipru) și Istru, unde – după Herodot – s-ar fi aflat Sciția Veche<sup>191</sup>. În stepa nord-pontică, pentru prima jumătate a sec. V a. Chr., nu s-a putut încă identifica nici o formațiune politică unitară și stabilă, care să-și manifeste puterea în spațiul geografic amintit și care să se impună printr-un potențial economic și militar ridicat<sup>192</sup>. Pe baza informațiilor lui Herodot privind numele unor populații nord-pontice și a descoperirilor arheologice, s-a considerat posibilă diferențierea unor grupuri etnice ale nomazilor și ale populațiilor sedentare. Între formațiunile etnice, care ar fi cuprins mai ales o populație seminomadă ori sedentară, izvoarele îi menționează și pe kalipizi, neam tracic sau scitic (după unii eleno-traci sau eleno-sciți), care ar fi locuit pe cursul inferior al râului Hypanis (= Bugul Inferior), pe țărmul Pontului Euxin<sup>193</sup>. În acest context, unii cercetători consideră că populația nord-

<sup>189</sup> Ideea întemeierii așezării de la Roxolani ca *apoikie* a Histriei a fost lansată de M.S. Sinitsyn, *Raskopki gorodišča vozle s. Roksolany Beljaevskogo raiona Odesskoj oblasti v 1957-1961 gg.*, în *MASP*, 5, 1966, p. 5-56, care invocă drept argument descoperirile numismatice. Ipoteza pare să fie susținută de informațiile oferite de un decret elenistic de la Tyras, publicat de Ju. G. Vinogradov, *Istrija, Tira i Nikonij, pokinutij i vozroždennyi*, în *NE*, 16, 1999, p. 50-71, care evocă rolul jucat de Histria la reîntemeierea așezării în sec. III a. Chr.; P. Alexandrescu, *Însemnări arheologice*, în *StudClas*, 12, 1970, p. 149-156, apreciază că întemeind Nikonion-ul, Histria „a repetat în miniatură varianta milesiană a colonizării”; Al. Avram, *Studies in the Ancient Greek Polis*, în *HE*, 95, 1995, p. 197; S.B. Ochotnikov, *Značenie raskopok Nikonja v razvite arheologii severozapadnogo Pričernomor'ja*, în *Nikonij i antičnyj mir severnogo Pričernomor'ja*, Odessa, 1997, p. 14 și urm. etc. Pentru Nikonion – colonie a Miletului – se pronunță, între alții, N.M. Sekerskaja, *Antičnyj Nikonij i ego okruža VI-IV vv. do n.e.*, Kiev, 1989, p. 17.

<sup>190</sup> Ju. G. Vinogradov, *Politiceskaia istorija Ol'viiskogo polisa VII-I vv. do n.e. Istoriko-epigraficeskoe issledovanie*, Moskva, 1989, p. 103-109; K.K. Marčenko, *K voprosu o protektorate skifov v Severo-Zapadnom Pričernomor'je V v. do n.e.*, în *PAV*, 1993, p. 43-47.

<sup>191</sup> Herodot, IV, 99.

<sup>192</sup> K.K. Marčenko, *K voprosu o protektorate skifov ...*, în *loc.cit.*, p. 44.

<sup>193</sup> Herodot, IV, 17 („După târgul borysteniților primii locuitori sunt kallipizii, care sunt scito-greci, iar deasupra lor un alt neam, numit alazoni. Aceștia și kallipizii se comportă în toate ca sciții, grăul însă ei îl seamănă și mănâncă, ca și ceapa, usturoiul, linte și meiul”). Alte informații

pontică asupra căreia ar fi domnit atât Ariapeithes și Idanthuros, cât și Skyles, ar fi fost reprezentată de kallipizi. Potrivit aceluiași cercetător, kallipizii ar fi fost cei care ar fi ajuns până în Chersonesul Tracic<sup>194</sup>. Tot ei, sub influența lui Skyles, rege eleno-scit prin origine și filoelen prin educație, ca și datorită vecinătății prietenești a grecilor din coloniile nord-pontice, ar fi trecut de la modul de viață nomad la cel sedentar. După moartea lui Ariapeithes, din cauza unui conflict neclar cu Spargapeithes, (datorat, probabil intenției atât a sciților, cât și a agatirșilor, poate și a altora – geții și grecii din colonii – de a avea sub control zona gurilor Dunării), Skyles și sciții săi s-ar fi așezat mai la est, apropiindu-se de Nikonium și de Olbia<sup>195</sup>; dar și această opinie este greu de susținut. Încercarea unor cercetători<sup>196</sup> de a atribui unui tumuli scitici regali (tumulul de la Soloha) celor doi frați vitregi ai lui Skyles – Octomasades și Orikos – de asemenea nu se susține. Mai degrabă, în tumulii regali din Sciția, atât de bogați în inventar funerar, au fost înmormântate căpăteniile unor sciți nomazi veniți dinspre răsărit, care în a doua jumătate a sec. V a. Chr. au influențat mult situația politică din zona nord-pontică<sup>197</sup>.

După moartea lui Skyles a luat sfârșit, probabil, încercarea de colonizare, în teritoriul Olbiei, a unui grup important de sciți nomazi. Evenimentul a influențat negativ pătrunderea modului de viață elen în lumea scitică.

Tot în legătură cu relațiile dintre Histria, Olbia și sciți a fost pusă o statuie ridicată de olbianul Xantos Posios pe la 475-450 a. Chr. în colonia nord-pontică pentru Apollon Ietros<sup>198</sup>, divinitate protectoare a Histriei. Cultul acestei divinități era practicat atât la Olbia, cât și în alte colonii milesiene de la Marea Neagră. Ridicarea statuii pentru divinitatea protectoare a Histriei reprezintă mai mult decât dovada evlaviei arătate față de un zeu adorat în ambele cetăți, și anume o legătură aparte între dedicant și Histria. Acesta făcea parte, probabil, din aristocrația Olbiei și va fi îndeplinit o misiune la Histria. Deoarece în mod frecvent regii barbari apelau – pentru negocieri cu grecii, sau cu orașele grecești, iar mai apoi cu romanii – la solii greci recrutați din orașele aflate sub stăpânirea sau în sfera lor de influență<sup>199</sup>, s-a considerat că și inscripția în cauză ar sugera o situație de acest fel. Deoarece relațiile dintre sciți și Histria au fost întrerupte în mod violent, ca urmare a distrugerii orașului pe la 500 a. Chr. (sau în deceniul următor), pentru a putea fi reluate era nevoie de un intermediar aflat la îndemână. Acesta era

---

despre kallipizi, la Strabon, XII, 3, 21 și la Pomponius Mela, *De chorographia*, II, 1, 7 („În apropiere coboară Asiaces, curgând între kallipizi și asiaci”). Unii cercetători îi consideră pe kallipizi triburi de origine tracă, înrudite cu carpicii (cf. Gh. Bichir, în *RevIst.*, 33, 3, 1980, p. 453).

<sup>194</sup> A.S. Riusiaeva, *op. cit.*, în *loc.cit.*, p. 146.

<sup>195</sup> *Ibidem*.

<sup>196</sup> A. Iu. Alexeev, *Skifskie țări i „țarskie” kurgană V-IV vv. do n.e.*, în *VDI*, 3, 1996, p. 104-108.

<sup>197</sup> A.S. Riusiaeva, *op. cit.*, în *loc.cit.*, p. 147.

<sup>198</sup> Ju. G. Vinogradov, *Politiceskaia istoriia Ol'viiskogo polisa VII-I vv. do n.e.*, passim; idem, *Pontische Studien.*, p. 111; A.I. Riusiaeva, Ju. G. Vinogradov, *Apollon Ietros, Herrscher von Istros*, în Al. Avram, M. Babeș (eds.), *op.cit.*, p. 229-234.

<sup>199</sup> Ex. negocierile lui Burebista cu Pompei, purtate prin intermediul lui Akornion din Dionysopolis, sau negocierile duse de Atheas cu Filip al II-lea, prin intermediul Apolloniei.



Olbia (prin reprezentantul său), oraș aflat deja sub protectorat scitic, dar înrudit cu Histria, datorită descendenței comune milesiene și cu care întreținea bune relații<sup>200</sup>.

În legătură cu evoluția raporturilor traco-geto-scitice la Dunărea de Jos în secolele IV-II a. Chr., deși sunt utilizate atât izvoarele literare, cât și cele arheologice, epigrafice și numismatice, aspectele concrete ale acestor raporturi sunt încă departe de a fi pe deplin precizate. Deoarece referitor la problemele în cauză există numeroase abordări în literatura de specialitate, ne vom referi doar la câteva aspecte.

Dacă sub Teres (cca. 470-440 a. Chr.), Sitalkes (431-424) și Seuthes I (424-410) regatul odris a fost relativ unitar și puternic, mai apoi acesta a început să se destrame. De o anumită redresare a lui se poate vorbi doar în timpul domniei lui Kotys I (383-360 a. Chr.), care a încercat o reunificare a regatului, fără a mai atinge, însă, vechile hotare și mai ales fără regiunile dunărene. Sub succesorii săi regatul odris a slăbit și mai mult, sfârșind prin a ajunge pradă expansiunii macedonene, care – prin Filip al II-lea – a supus toată Tracia, până la Balcani, în anul 341 a. Chr.

Nu cunoaștem prea bine, în acest context politic, atitudinea orașelor grecești vest-pontice (care nu vor pierde, totuși, prilejul de a-și consolida autonomia față de „barbari” și de a prospera din punct de vedere economic<sup>201</sup>), ca și a geților și a sciților, în noua situație. Aceștia din urmă, pe baza descoperirilor arheologice de la sfârșitul sec. al V-lea și din primele decenii ale sec. al IV-lea a. Chr. nu par să fi trecut încă, în mod masiv, la sudul Dunării. Nu pierdem însă din vedere faptul că în vremea hegemoniei ateniene, din sec. V a. Chr., unele orașe grecești litorale au fost înglobate în liga delio-attică<sup>202</sup>.

Pe baza analizei unor izvoare literare, Vl. Iliescu a considerat că un grup masiv de sciți, sub conducerea lui Atheas, s-ar fi stabilit în Dobrogea cu mult înaintea conflictului pe care l-a avut mai întâi cu acel anonim „rex Histrianorum”, iar mai apoi cu Filip al II-lea. Pentru o ședere îndelungată a sciților în Dobrogea ar pleda, potrivit aceluiași autor, și protectoratul pe care Atheas l-ar fi exercitat asupra coloniilor grecești de pe țărmul de apus al Mării Negre (de la Histria la Dionysopolis), precum și monedele cu numele regelui<sup>203</sup>. Nu se cunoaște, însă, aria stăpânirii sale. Faptul că el a venit,

<sup>200</sup> L. Ruscu, *op. cit.*, p. 56-58. Opinia autoarei, potrivit căreia reluarea relațiilor dintre sciți și Histria, prin intermediul solului olbian, ar fi fost determinată de intenția încheierii căsătoriei regelui scit (Ariapeithes, n.n.) cu o femeie din Histria (vezi mai sus) este, însă, mult prea hazardată.

<sup>201</sup> O dovadă este Histria, care cunoaște o situație favorabilă, ilustrată de amploarea relațiilor comerciale întreținute de cetate cu populația indigenă, cu porturile cele mai active din Egeea, cu unele colonii nord-pontice, ca și de continuarea cu intensitate a activității sale monetare și de construire a unor monumente reprezentative în Zona sacră (cf. D.M. Pippidi, *Din istoria Dobrogei*, p. 167-183).

<sup>202</sup> D.M. Pippidi, *I Greci nel Basso Danubio*, Milano, 1971, p. 63-64; Idem, *Studii de istorie și epigrafie*, București, 1988, p. 20 și urm.; M. Angelescu, *Un problème controversé: l'expédition de Périclès dans le Pont Euxin*, în *Pontica*, 25, 1992, p. 45-54; Al. Avram, *Poleis und Nicht-Poleis im zweiten attischen Seebund*, în M.H. Hansen, K. Raaflaub (eds.), *Studies in the Ancient Greek Polis*, *HE*, 95, 1995, p. 191-200; Idem, în *Istoria românilor*, I, București, 2001, p. 592-593; M. Oppermann, *Die westpontischen Poleis ...*, p. 64.

<sup>203</sup> Vl. Iliescu, *Die aussenpolitische Krise der westpontischen Griechenstädte im 4. Jh. V. u. Z.*, Berlin, 1970, p. 51-55; Idem, *Cu privire la data ...*, în *loc.cit.*, p. 61; în legătură cu monedele regelui Atheas, inclusiv în ceea ce privește cronologia și autenticitatea lor (afirmată sau

probabil, dinspre stepa Bugeacului, nu înseamnă că nu a păstrat și această regiune sub control, chiar dacă la un moment dat centrul puterii sale se afla la sudul Dunării. S-ar putea, de asemenea, așa cum considerau P. Nicorescu și V. Pârvan<sup>204</sup>, ca stăpânirea scitică să se fi extins și la vest de Dunăre, în Câmpia Bărăganului (sau mai probabil, într-o parte a Câmpiei Brăilei, așa cum ne sugerează descoperirile de aici). Spre sud, stăpânirea sa pare să se fi întins numai până la nord de Odessos. Însă încercarea de a pune de acord informațiile literare cu datele arheologice este extrem de dificilă și adesea riscantă. Cu toate acestea, nici unele, nici celelalte, nu pot fi neglijate în efortul de conturare a cadrului etnic și cultural al regiunii Dunării de Jos în această perioadă.

O prezență scitică mai sigură și mai numeroasă pentru secolele IV-II a. Chr. a fost constatată, până în prezent, în zona litorală a Dobrogei, cu o pătrundere în interiorul regiunii, pe Valea Carasu până spre Medgidia, precum și pentru nordul regiunii<sup>205</sup>. Dar prezența „enclavelor” scitice nu a însemnat eliminarea sau restrângerea drastică a predominanței getice în regiune, deoarece tocmai în această perioadă ei sunt bine evidențiați în Dobrogea prin necropole și așezări reprezentative, dintre care unele încep încă din sec. V a. Chr. Pot fi amintite, printre altele, pentru nordul Dobrogei, necropolele de tip Enisala, Telița, Murighiol<sup>206</sup> și așezările de la Beidaud, Beștepe, Celic-Dere<sup>207</sup>, Murighiol<sup>208</sup>, Tulcea-Dealul Monumentului<sup>209</sup>, Dinogetia-Garvăn<sup>210</sup>, precum și mormântul princiar de la Agighiol<sup>211</sup>. Pentru sud-vestul Dobrogei se remarcă

---

contestată de specialiști), vezi printre alții: A. Rogalski, *Moneta na imeto na skifskiiia țar Atei*, în *Izvestiia*, 12, 1961, p. 63; Idem, *Za niakoi „falșivi” anticini moneti; seceni na Balkanskiia poluostrov*, în *Izvestiia*, 6 (21), 1970, p. 3-19; V.A. Anohin, *Monetă skifskogo țaria Atea*, în *NSf*, 2, 1965, p. 3-15; D.B. Șelov, *Țari Atei*, în *NSf*, 2, 1965, p. 16-40; T. Gerasimov, *Istinski li sa monetite s nadpis ATALAΣ ı ATALA*, în *Izvestiia*, 30, 1967, p. 181-185; Idem, *Omovo za falșivite moneti s nadpis ATALAΣ ı ATALA*, în *Izvestiia*, 8 (23), 1972, p. 3-16; Gh. Poenaru Bordea, *Studiile de numismatică greacă în România între 1947-1974*, în *BSNR*, 117-119, 1973-1975, p. 17-35; C. Preda, *op.cit.*, p. 121-123.

<sup>204</sup> P. Nicorescu, *La campagne de Philippe en Thrace*, în *Dacia*, II, 1925, p. 22-28; V. Pârvan, *op.cit.*, p. 51.

<sup>205</sup> M. Irimia, *Date noi privind necropolele din Dobrogea ...*, în *loc.cit.*, p. 69-148; Idem, *Morminte plane și tumulare ...*, în *loc.cit.*, p. 64-83; Al. Barnea, *Descoperiri arheologice noi în preajma cetății Dinogetia*, în *SCIVA*, 25, 1, 1974, p. 103-114; G. Simion, *Culturi antice ...*, *passim*.

<sup>206</sup> G. Simion, *Culturi antice ...*, p. 259-314, 315-321; G. Simion, Gh. I. Cantacuzino, *Cercetările arheologice de la Telița*, în *MCA*, VIII, 1962, p. 373-382; Exp. Bujor, *Începuturile formării culturii La Tène geto-dace la Dunărea de Jos*, în *MCA*, IV, 1959, p. 325-330; Idem, *O geto-dakiiskoi kulture v Murighiole*, în *Dacia*, NS, II, 1958, p. 125-141.

<sup>207</sup> G. Simion, *Culturi antice ...*, p. 79-98 (cu El. Lăzarcă); p. 123-134, 135-146, 217-236.

<sup>208</sup> Al. Suceveanu *et al.*, *Halmyris*, I, Cluj-Napoca, 2003, p. 28-29.

<sup>209</sup> A. Opaîț, *Aegyssus '76 – raport preliminar*, în *Pontica*, 10, 1977, p. 310 (*oppidum* în sec. IV-III a. Chr.); Idem, *Un dépôt d'amphores découvert à Aegyssus*, în *Dacia*, NS, 31, 1987, p. 145-156.

<sup>210</sup> Al. Barnea, *op.cit.*, în *loc. cit.*

<sup>211</sup> D. Berciu, *Arta traco-getică*, p. 33-76; 94-122; Idem, *Das thrako-getische Fürstengrab von Agighiol in Rumänien*, în *BRGK*, 50 (1969), 1971, p. 209-266.

necropolele de la Bugeac, Ostrov, Viile, Băneasa, Rasova, Canlia<sup>212</sup>, precum și așezările de la Izvoarele, Gura Canliei<sup>213</sup>, Adâncata<sup>214</sup>, Coslugea, Satu Nou-Valea lui Voicu (aceasta numai pentru sec. III și sec. I a. Chr. - începutul sec. I p. Chr.), Satu Nou-Vadu Vacilor (numai pentru sec. II a. Chr.)<sup>215</sup> etc. Grupul sud-vest dobrogean se completează cu descoperirile getice din sectorul învecinat al Dobrogei de Sud (nord-estul Bulgariei) de la Vrâbița, Kiulevcea, Preslavska, Braničevo, Profesor Zlatarsky, Krăgulevo, Alfatar, Černa<sup>216</sup>, Profesor Ișirkovo<sup>217</sup>, precum și cu așezarea și necropola regală de la Svestari-Sborjanovo<sup>218</sup>. Orizontului amintit, format de obiectivele arheologice getice din sectorul de sud-vest al Dobrogei și din nord-estul Bulgariei, i se pot adăuga descoperirile relativ numeroase din zona Călărași - Ialomița, cum sunt cele de la Bogata, Dichiseni, Grădiștea-Călărași, Grădiștea-Coslogeni, Găldău-Pietroiu, Andolina, Boșneagu, Dorobanțu, Grădiștea Ulmilor, Bordușani<sup>219</sup> etc.

<sup>212</sup> M. Irimia, *Date noi privind necropolele ...*, în *loc.cit.*, p. 69-148, cu bibliografie; Idem, *Noi mărturii arheologice privind a doua epocă a fierului în Dobrogea*, în *Pontica*, 24, 1991, p. 97-121.

<sup>213</sup> Idem, *Date noi privind așezările getice din Dobrogea ...*, în *loc.cit.*, p. 66-118, cu bibliografia.

<sup>214</sup> Idem, *Descoperiri getice în zona Adâncata (com. Aliman, jud. Constanța)*, în *Pontica*, 37, 2004.

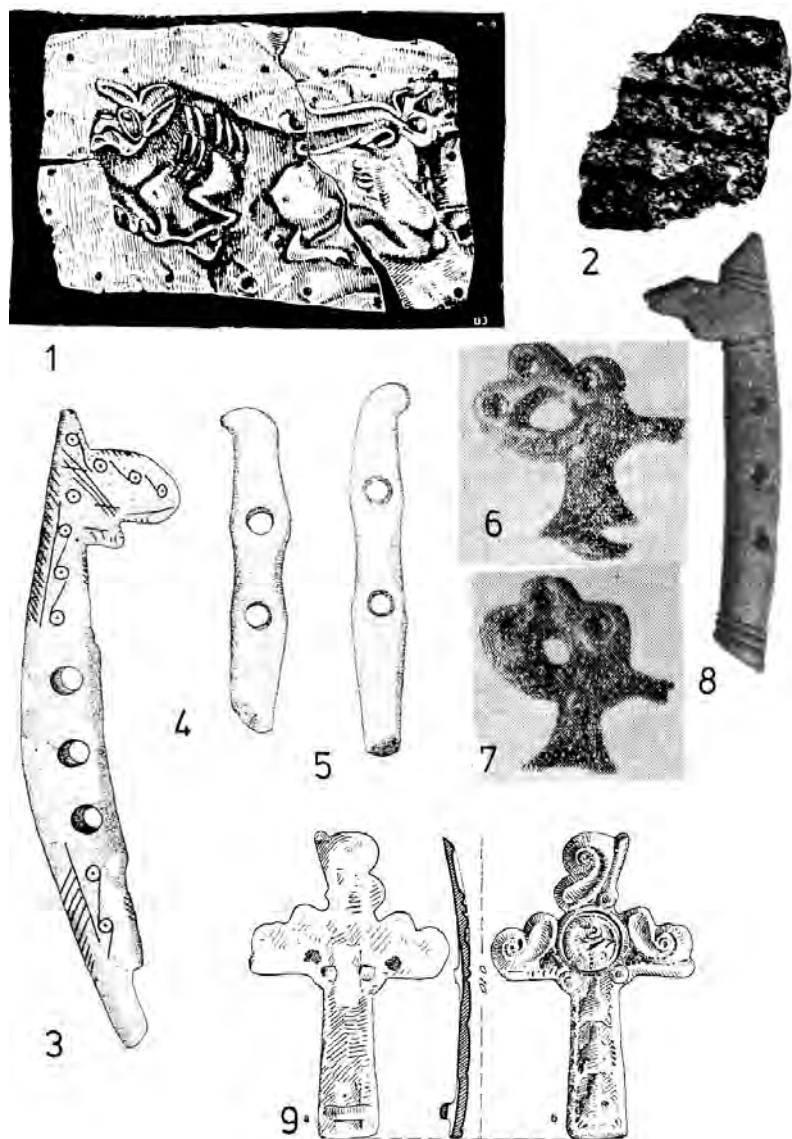
<sup>215</sup> M. Irimia, N. Conovici, *Așezarea getică fortificată de la Satu Nou-„Valea lui Voicu” (com. Oltina, jud. Constanța). Raport preliminar*, în *TD*, 10, 1989, p. 39-56; Idem, *Săpăturile arheologice în așezarea getică fortificată de la Satu Nou, com. Oltina, jud. Constanța – campania 1989*, în *Pontica*, 23, 1990, p. 81-96; N. Conovici, M. Irimia, *Timbres amphoriques et autres inscriptions céramiques découverts a Satu Nou (com. d'Oltina, dép. de Constantza)*, în *Dacia*, NS, 35, 1991, p. 139-176; N. Conovici, A. Ganciu, M. Irimia, *Satu Nou, com. Oltina, jud. Constanța. Puncte: Valea lui Voicu; Vadu Vacilor*, în *CCAR. Campania 2003*, 2004, p. 290-292.

<sup>216</sup> \* \* \* *Istoria na Dobrudja*, I, Sofia, 1984, p. 101-116, cu bibliografia. Menționăm și o parte a bibliografiei pentru unele dintre obiectivele amintite: T. V. Dremisizava, *Mogilniiat necropol s. Braničevo (Kolarovgradsko)*, în *Izvestiia*, 13, 1962; M. Mirčev, *Trakijski moghilen necropol pri s. Prof. Zlatarski*, în *Izvestiia*, 14, 1963, p. 1-13; L. Bobčeva, *Trakijski nekropol v. c. Kiulevcea, Šumensko*, în *Arheologija*, 4, 1969, p. 40-51; Eadem, *Trakijski nekropol pri selata Krăgulevo i Černa, Tolbuhinski okrăg*, în *Izvestiia*, 11 (26), 1975, p. 119-127; I. Vasilcin, *Dvuobriaden trakijski necropol pri selo Černa, Dobriciko*, în *Izvestiia*, 34-35 (49-50), 1998-1999, p. 5-103.

<sup>217</sup> R. Georgieva, I. Batchvarov, *Trakijski necropol pri selo Profesor Ișirkovo silistrensko*, Silistra, 1994 (42 morminte).

<sup>218</sup> M. Čičikova, P. Delev, A. Bozhkova, *Investigations of the thracian settlement near Svestari in the 1986-1988 period*, în *Hellis*, II, 1992, p. 73-88; M. Čičikova, *The thracian tomb near Svestari*, în *Hellis*, II, 1992, p. 143-163; D. Gergova, *Obredăt na obezsmărtiavaneto v Drevna Trakija*, Sofia, 1996.

<sup>219</sup> M. Turcu, *Geto-dacii din Câmpia Munteniei*, București, 1979, p. 40-74, 175-187, fig. 2, 33; tot aici și bibliografia anterioară; N. Conovici, *Les relations entre les Gètes des deux rives du Bas-Danube à la lumière des données archéologiques et numismatiques (IV<sup>e</sup>-II<sup>e</sup> siècles av.n.è)*, în *Actes du II<sup>e</sup> Congrès International de Thracologie*, Bucarest, 4-10 septembre 1976, 1980, II, p. 43-54; V. Sârbu, V. Oprea, *Așezarea getică din zona Pietroiu-Găldău, jud. Călărași (I)*, în *CCDJ*, 14, 1995, p. 123-146; Idem, *Așezarea getică din zona Pietroiu-Găldău, jud. Călărași (II)*, în *Istros*, 8, 1997, p. 209-236; S. Marinescu-Bîlcu, D. Popovici, G. Trohani et al., *Archaeological researches at Bordușani-Popină (Ialomița county) preliminary report 1993-1994*, în *CercArh*, X, 1997, p. 39-63 (*La Tène occupation*).



**Fig. 8.** 1-2 – placă ornamentală de aur pentru împodobirea unei tolbe (*gorythos*) și fragment dintr-o armură lucrată din lamele de fier de la Gurbănești, jud. Călărași (*apud* D.V. Rosetti); 3-5 – psalii de os de la Curteni, jud. Vaslui (*apud* C. Iconomu); 6-7 – vârfuri de „baldachin” de bronz de la Cireșu, jud. Brăila (*apud* V. Sârbu); 8 – psalie de os de la Bărboasa, jud. Bacău (*apud* M. Florescu, V. Căpitanu); 9 – aplică de bronz de la Armășoia, jud. Vaslui (*apud* A. Nițu); scări diferite.

O componentă scitică, greu de evaluat cantitativ în acest stadiu al cercetărilor, se constată pentru sec. IV-II a. Chr. și în *Hinterland*-ul unor cetăți grecești, sau în zonele apropiate, concretizată mai ales prin materiale ceramice specifice. Asemenea ceramică, denumită în general nord-pontică, s-a descoperit, pentru această perioadă, la Histria<sup>220</sup>, Nuntași II<sup>221</sup>, Sinoe-Zmeica<sup>222</sup>, Nicolae Bălcescu<sup>223</sup> etc. Dacă pentru perioada anterioară se poate vorbi mai ales despre o influență scitică și de pătrunderea unor grupuri restrânse de populații nord-pontice, eventual și despre o suveranitate scitică asupra unor orașe grecești și a populațiilor din așezările aflate în *chora* lor (inclusiv a geților), începând cu secolul IV a. Chr. se constată o prezență arheologică sigură a unor sciți, reflectată de ritul înhumației, răspândit într-o parte a regiunii, de descoperirile de ceramică scitică și de alte artefacte de aceeași factură. Tumulul de la Topraisar, de la mijlocul sec. IV a. Chr., este scitic<sup>224</sup>. Obiceiul de a depune în morminte jertfe animale – exemplare întregi sau fragmentare (ca la Topraisar) – poate fi considerat în acest caz tot scitic, deși se întâlnește și la alte populații, inclusiv la traci și geți. De asemenea, în Câmpia Brăilei descoperirile confirmă o prezență reală, deși redusă din punct de vedere numeric, a unor elemente scitice, care în a doua jumătate a sec. IV a. Chr. par să se fi sedentarizat<sup>225</sup>.

Prezența scitică în Dobrogea rămâne, totuși, limitată numeric, ea fiind, probabil, mai compactă, poate și mai numeroasă, între Callatis la nord și Odessos la sud, cu centrul puterii lor la Dionysopolis și Bizone. În legătură cu sciții au fost puse și mormintele monumentale de piatră cu cameră boltită și dromos, aparținând așa numitului „tip macedonean” din preajma Callatidei<sup>226</sup>, care – după particularitățile lor constructive și după inventarul funerar – aparțin unor „basilei” sciți.

În zona de sud a litoralului dobrogean s-au descoperit cele mai multe monede cu numele a șase dinastii sciți, cele mai numeroase din sec. II a. Chr., fără a exclude sfârșitul celui precedent și începutul celui următor<sup>227</sup>. Tot aici izvoarele localizează pe acei *Scythae aroteres* și cele șapte orașe stăpânite de ei<sup>228</sup>. Prezența sciților în zona Callatidei

<sup>220</sup> M. Coja, *Ceramica autohtonă de la Histria. Secolele V-I a. Chr.*, în *Pontica*, 3, 1970, p. 103, 105, fig. 2/12-15.

<sup>221</sup> C. Domăneanu, *La sanctuaire hellénistique du site de Nuntași II*, în *Dacia*, NS, XXXVII, 1993, p. 68.

<sup>222</sup> V. Canarache, *Șantierul Histria*, în *SCIV*, IV, 1-2, 1953, p. 139, fig. 28.

<sup>223</sup> M. Irimescu, *Descoperiri noi privind populația autohtonă a Dobrogei și legăturile ei cu coloniile grecești (sec. V-I î.e.n.)*, în *Pontica*, 6, 1973, p. 42-46, pl. IV/4; V/3; XVI/2; XVII/2.

<sup>224</sup> Idem, *Un mormânt tumular descoperit la Topraisar*, în *Pontica*, 9, 1976, p. 37-56; pentru date vezi și S. Iu. Monahov, *Greceskie amfori v Pricernomor'je. Kompleksi keramiceskoi tarî VII-II vekov do n.e.*, Saratov, 1999, p. 308-309.

<sup>225</sup> V. Sârbu, *Câmpia Brăilei ...*, în *loc.cit.*, p. 11-41.

<sup>226</sup> Sunt cinci asemenea morminte; cf. M. Irimescu, *Despre sciți și Sciția Mică ...*, în *loc.cit.*, p. 302, n. 31; idem, *Morminte plane și tumulare ...*, în *loc.cit.*, p. 67-72.

<sup>227</sup> V. Canarache, *Monedele sciților ...*, în *loc.cit.*, p. 213-258; Gh. Poenaru Bordea, *op.cit.*, în *loc.cit.*, p. 17-35; J. Yourukova, *Nouvelles données sur la chronologie des rois scythes en Dobroudja*, în *Thracia*, 4, 1977, p. 105-125; C. Preda, *op.cit.*, p. 120-129, unde le datează doar în ultimele trei sferturi ale sec. II a. Chr.

<sup>228</sup> Plinius cel Bătrân, *Naturalis Historia*, IV, 11 (18), 41.

este sugerată de mai multe surse. După cum se cunoaște, o parte a Dobrogei, dinspre litoral, începuse să fie numită în epoca elenistică *Mikra Scythia*<sup>229</sup>. Pentru Demetrios din Callatis<sup>230</sup>, locuitorii ținutului dintre Callatis și Dionysopolis erau crobizii (înrușiți cu geții), sciții și „grecii amestecați” (*migades Hellenes*). În legătură cu enclava scitică, ceva mai bine evidențiată, aflată în teritoriul callatian și la sud de acesta, s-a considerat că ea putea reprezenta resturile sciților, care pătrunseseră în Dobrogea la jumătatea secolului al IV-lea sub Atheas, ori ale celor care sprijiniseră revolta callatienilor, din 313 a. Chr., împotriva lui Lysimach<sup>231</sup>. N-ar fi exclus, de asemenea, ca o parte dintre sciții participanți la aceste campanii sau alții, pătrunși mai târziu, în împrejurări istorice rămase necunoscute, să fi fost colonizați în calitate de soldați-agricultori, ca în multe alte zone ale lumii elenistice, în *φροῦρια*, precum cele de la Albești, Coroana, Hagieni etc. În ceea ce privește pe acei *migades Hellenes*, termen echivalent cu un altul, mai bine cunoscut, de *mixellenes*, sau *mixobarbaros*, din alte surse, nu este obligatoriu să aibă o semnificație etnică, ci pot să indice o situație periferică și inferioară social a unor comunități<sup>232</sup>.

Referitor la regii sciți menționați pe monedele amintite mai sus, nu se cunoaște natura raporturilor dintre ei și orașele grecești. Câteva indicii sunt oferite de faptul că monedele sunt opera unor meșteri greci, fiind emise chiar în unele orașe grecești. Ele ar constitui atât o formă de tribut, cât și una de cadouri diplomatice, oferite de greci conducătorilor sciților, rămași în calitate de soldați-agricultori în zonă. Puterea lor, greu de evaluat, era totuși destul de mare<sup>233</sup>.

Doi dintre acești „regi” sunt cunoscuți și din inscripții. Astfel, regele Kanites este menționat într-o inscripție din Odessos<sup>234</sup>, un decret onorific pentru Hermeios Asklepidorou din Antiocheia, apropiat de acest rege scit. Pentru binefacerile aduse orașului Odessos și cetățenilor săi, ca urmare a relațiilor stabilite cu regele scit, cel în cauză este cinstit cu onoruri importante.

O altă inscripție a fost recuperată din mare în regiunea Capului Caliacra (anticul Tyrizis). Este vorba de partea superioară a unui altar de marmură în cinstea Dioscurilor, ridicat de Antigonos Herakleitou din Styberra în Macedonia, din însărcinarea regelui Sariakes<sup>235</sup>. M. Lazarov considera că acest Antigonos ar fi aceeași persoană cu cel

<sup>229</sup> În legătură cu aria Sciției Mici, mult mai restrânsă decât se credea până de curând, vezi M. Irimia, *Despre sciți și Sciția Mică ...*, în *loc.cit.*, p. 299-317.

<sup>230</sup> La Pseudo-Skymnos, v. 756-757.

<sup>231</sup> Al. Avram, *Untersuchungen zur Geschichte des Territoriums von Kallatis in griechischen Zeit*, în *Dacia*, NS, XXXV, 1991, p. 106-107, 120-121.

<sup>232</sup> *Ibidem*, p. 121-122, 128-130. L. Buzoianu, *Civilizația greacă în zona vest-pontică și impactul ei asupra lumii autohtone (sec. VII-IV a. Chr.)*, Constanța, 2001, p. 30-34, aplică sintagmei în cauză și sensul de „greci de origini diferite”, mai just îndeosebi pentru momentul colonizării; cel de greci + autohtoni + alte populații ar fi mai potrivit pentru perioadele mai târzii, „când se poate vorbi de coabitarea unor comunități etnice diferite”.

<sup>233</sup> Al. Avram, *Untersuchungen zur Geschichte ...*, în *loc. cit.*

<sup>234</sup> G. Mihailov, *IGB*, I<sup>2</sup>, p. 41, nr. 6.

<sup>235</sup> M. Lazarov, V. Popov, *Une inscription recemment decouverte relative au roi scythe Sariak*, în *ThrPon*, II, *Deuxieme symposium international, Sozopol, 4-7 octobre 1982*, Jambol, 1985, p.

menționat ca ambasador al regelui Filip al V-lea, trimis la bastarni împreună cu un nobil de-al acestora – Cotto – pentru a-i ațâța împotriva dardanilor<sup>236</sup>, eveniment ce a avut loc pe la 179-175 a. Chr. Raporturile dintre cele două personaje menționate în inscripție ar fi fost determinate de prezența întâmplătoare sau intenționată a lui Antigonos în zona stăpânită (sau controlată) de Sariakes. Cu acest prilej regele scit i-ar fi adresat rugămintea de a îndeplini în numele său un act de pietate față de unele divinități grecești, adorate și de regii sciți, după cum o dovedesc reprezentările și simbolurile care apar pe monedele lor (în unele cazuri, pe monedele lui Akrosas sau Charaspes apărând chiar Dioscurii). Din cele de mai sus reiese că puterea acestor basilei sciți, în raporturile cu orașele grecești învecinate, era destul de mare. Dacă avem în vedere exemplul Histriei, care la un moment dat s-a aflat sub protecția unor basilei geți ca Zalmodekikos<sup>237</sup> și Rhemaxos<sup>238</sup>, am putea admite că relații asemănătoare puteau să se stabilească, în anumite momente, și între regii sciți și orașele grecești. După unele opinii, faptul că monedele în cauză, bătute la Callatis, și în parte la Dionysopolis, sunt tipic grecești, purtând doar numele regelui, ar sugera că emiterea lor n-ar fi fost impusă, ci doar comandată orașului emitent. Aceasta ar dovedi că relațiile dintre orașele grecești și regii sciți ar fi fost mai degrabă de natură economică (schimburi de produse) și doar în subsidiar de natură politică. Mai mult chiar, basileii sciți ar fi ajuns să se elenizeze, însușindu-și elemente de cultură materială și spirituală grecească<sup>239</sup>. Totuși, aceste opinii sunt deocamdată greu de susținut. Prezența compactă, relativ îndelungată (cel puțin pe parcursul unui secol) sub forme complexe și clar evidențiate (morminte, monede, artefacte, inscripții) a sciților sugerează în mod convingător faptul că ei au reprezentat o forță reală, care în anumite momente se putea impune și din punct de vedere politico-militar față de orașele grecești.

În legătură cu influența (sau prezența) sciților la Dunărea de Jos, o problemă o ridică și mormintele de înhumatie descoperite în necropole getice, în care predomină incinerarea. Asemenea morminte au apărut în nordul Dobrogei la Murighiol<sup>240</sup>, Enisala (6% din totalul complexelor funerare)<sup>241</sup>, în sudul regiunii la Krăgulevo<sup>242</sup> și, în mod cu totul excepțional, un mormânt de copil la Bugeac<sup>243</sup>. O excepție importantă o reprezintă însă necropola din sec. IV a. Chr. de la Stelnică, punctul *Grădiștea Mare* (jud.

156-163; G. Mihailov, *IGB*, V, p. 4, nr. 5003; I. Lazarenko, *A Rare Bronze Coin of the Scythian Ruler Sariakes*, în *AnNum*, 44, Serie III, decembrie 2001, p. 1026-1031.

<sup>236</sup> Titus Livius, 40, 57-58; însă nu trebuie trecut cu vederea că numele Antigonos este frecvent în lumea greacă, astfel încât identitatea personajului din textul antic cu cel din inscripție nu este certă.

<sup>237</sup> D.M. Pippidi, *Contribuții la istoria veche a României*<sup>2</sup>, p. 167-185; Idem, *ISM*, I, 1983, p. 68-72, nr. 8.

<sup>238</sup> Idem, *Contribuții la istoria veche a României*<sup>2</sup>, p. 186-221; Idem, *ISM*, I, 1983, p. 82-93, nr. 15.

<sup>239</sup> C. Preda, *op. cit.*, p. 128-129.

<sup>240</sup> Supra, n. 206 (lucrările lui Exp. Bujor).

<sup>241</sup> G. Simion, *Geto-dacii din nordul Dobrogei în descoperirile de la Enisala*, în *Peuce*, 2, 1971, p. 63-129; Idem, *Necropolele getice de la Enisala și Telița*, în *Peuce*, 6, 1977, p. 49-57.

<sup>242</sup> L. Bobčeva, *op.cit.*, în *loc.cit.*, p. 119-123.

<sup>243</sup> M. Irimia, *Descoperiri noi în necropola getică de la Bugeac, jud. Constanța*, în *MCA. A XVII-a Sesiune anuală de rapoarte*, (Ploiești, 1983), București, 1992, p. 161-172; Idem, *Date noi privind necropolele ...*, în *loc.cit.*, p. 81.

Ialomița). Aici, din cele 194 de morminte cercetate până în anul 1996, 96 erau de înhumăție<sup>244</sup>. Mormintele de înhumăție și de incinerăție se aflau amestecate în același perimetru al necropolei, fără a se constata nici o eventuală grupare a lor. Deși într-un număr neobișnuit de mare, pe baza inventarului funerar și a elementelor de ritual, mormintele de înhumăție de la Stelnica sunt considerate tot getice. Totuși, descoperirea unor vârfuri de săgeți de bronz de tip scitic și practica depunerii la capul sau la picioarele defunctului a unei lespezi de piatră (sau râșniță primitivă), practică întâlnită și în unele morminte scitice de rând, ar putea sugera și o eventuală influență a acestora. Mormintele getice aristocratice sunt atât de înhumăție, cât și de incinerăție, ceea ce confirmă informațiile literare antice<sup>245</sup>.

Pe baza celor menționate mai sus pot fi formulate unele observații privind raporturile interetnice din perioada analizată, la Dunărea de Jos. Aici, în a doua jumătate a mileniului V a. Chr., s-au stabilit relații complexe între traci, geți, sciți și coloniștii greci, iar mai apoi și cu alte populații. În ceea ce privește prezența și activitatea politică a marilor puteri ale vremii, acestea s-au manifestat mai mult episodic, fără continuitate. Abia Roma va impune aici o stăpânire de durată și va depune eforturi importante în vederea integrării regiunii și orașelor grecești într-un sistem politico-militar, administrativ și cultural unitar și coerent.

Geții sunt prezenți la Dunărea de Jos de-a lungul întregii perioade, fapt confirmat atât de izvoarele literare, cât și de descoperirile arheologice. Raporturile formațiunilor getice din Dobrogea cu cetățile grecești par să fi fost, în general, lipsite de conflicte puternice și de acțiuni ostile; ele erau punctate, mai degrabă, de ajutorul militar acordat de barbari unor orașe. Modificarea balanței de putere apare odată cu ridicarea formațiunilor getice de dincolo de Dunăre, începând cu sfârșitul sec. IV - începutul sec. III a. Chr. (perioada lui Dromichaites), continuând într-o măsură poate mai redusă cu Rhemaxos și culminând cu Burebista.

Factorul scitic s-a manifestat de la început într-un context cultural relativ închegat, reprezentat de civilizația getică a Hallstatt-ului târziu și a La Tène-ului timpuriu, paralel, iar uneori conjugat cu cel grecesc. Impactul (uneori doar influența) sciților s-a manifestat diferit de la o zonă la alta, sau de la o perioadă la alta. Totodată, nu se poate exclude nici influența autohtonilor asupra sciților, chiar dacă acest aspect nu a constituit obiectul analizei de față. Sciții au reprezentat un factor activ în istoria regiunii. După unele infiltrări probabile de mici grupuri de populații și după un posibil protectorat vremelnic al sciților asupra unor orașe grecești vest-pontice (în sec. V a. Chr.), odată cu Atheas sciții au format un segment mai important al populației Dobrogei, inclusiv al celei din *chora* coloniilor, până la sfârșitul autonomiei lor.

O problemă care se ridică este măsura în care în cadrul raporturilor dintre geți și sciți s-ar fi ajuns la „simbioza” celor două populații, la asimilarea relativ rapidă a

<sup>244</sup> N. Conovici, Gh. Matei, *Necropola getică de la Stelnica-Grădiștea Mare (jud. Ialomița). Raport general pentru anii 1987-1996*, în MCA, SN, 1, 1999, p. 99-144; colegii N. Conovici și A. Ganciu ne-au informat cu amabilitate că proporția dintre mormintele de incinerăție și de înhumăție se păstrează aproximativ aceeași și în cazul descoperirilor de până în anul 2004.

<sup>245</sup> Herodot, V, 8.



sciților, astfel încât să se poată vorbi de o cultură „scito-getică” ori „geto-scitică”. Considerăm că asemenea opinii nu sunt îndreptățite. În Câmpia Brăilei dovezile privind relațiile dintre geți și sciți sunt foarte firave. De asemenea, chiar dacă la Histria, Tariverde, Nuntași, Sinoe, Argamum, ceramica getică și nord-pontică apar în același nivel, situația pare specifică mai ales orașelor grecești și teritoriilor lor rurale, unde mediul colonial determina o anumită diluare a caracteristicilor proprii unei populații sau alteia, în cadrul unui proces mai mult sau mai puțin evident de „elenizare”; dar situația nu se poate generaliza la întreaga regiune. Mai degrabă pare să fie vorba despre coabitarea, în anumite zone, a geților și a sciților, mai târziu poate și a altor grupuri de populații, fiecare păstrându-și specificul. Chiar pentru necropolele birituale (ca la Stelnica), ori în cele care cuprind un mai mare număr de morminte de înhumatie (ca la Enisala și Murighiol) nu se poate face o delimitare etno-culturală, deoarece inventarul funerar este asemănător, iar practicarea înhumatiei poate avea și alte explicații, decât cele care ar sugera o diferențiere etnică. Nu putem preciza până când anume și în ce măsură sciții și-au păstrat identitatea. Amintirea lor, eventual chiar unele grupuri restrânse, au mai dăinuit un timp, de vreme ce unele izvoare din epoca romană confundă adesea alte populații aflate în conflict cu Imperiul, cu sciții<sup>246</sup>. Despre o eventuală prezență celtică la Dunărea de Jos nu există până în prezent nici o dovadă certă<sup>247</sup>. Bastarnii, așa cum o dovedesc mai ales descoperirile arheologice<sup>248</sup>, nu par să fi depășit, spre sud, zona marcată de linia aproximativă cuprinsă între Piatra-Neamț - sud de Roman - Crasna - Tiraspol<sup>249</sup>. Fac excepție doar descoperirile de la Satu Nou-Valea lui Voicu, puse în legătură cu o posibilă incursiune bastarnă la sudul Dunării și care pare să fi pus capăt primei etape de locuire a davei de aici, în ultimele decenii ale sec. III a. Chr.<sup>250</sup>. Oricum, chiar dacă expedițiile lor ulterioare n-au ocolit regiunea<sup>251</sup>, ei nu s-au stabilit în zonă.

Observațiile de mai sus și-au propus reactualizarea câtorva informații generale privind unele legături și interferențe interetnice la Dunărea de Jos. Cercetarea altor elemente, punerea în valoare a viitoarelor descoperiri, vor nuanța, fără îndoială, multe dintre aspectele particulare ale acestor importante probleme.

<sup>246</sup> Cassius Dio, LXXV, 3, 1, unde sciții sunt probabil carpini; Dexip, *Cronica universală*, Fr. 20 (14) și *Sciticele*, Fr. 25 (18), la care sciții sunt de fapt goții; pot fi date și alte exemple.

<sup>247</sup> Mai sus și n. 32.

<sup>248</sup> Aflate în contradicție cu unele izvoare literare, care localizează în Delta Dunării (Peuce) o ramură a bastarnilor, respectiv pe peucini; pentru *peucini* și unele dintre expedițiile lor sud-dunărene vezi R. Vulpe, *Din istoria Dobrogei*, II, București, 1968, p. 32-33.

<sup>249</sup> M. Babeș, *Dacii și bastarnii*, în *MemAntiq*, II, 1970, p. 215-236.

<sup>250</sup> M. Irimia, N. Conovici, *Așezarea getică fortificată de la Satu Nou ...*, în *loc.cit.*, p. 121-122; N. Conovici, *Noi date privind începuturile culturii Poienesti-Lukaševka și prezența bastarnilor în Dobrogea*, în *SCIVA*, 43, 1, 1992, p. 3-14.

<sup>251</sup> O trecere în revistă a izvoarelor antice referitoare la bastarni, corelate și cu descoperirile arheologice, la E. Dunăreanu-Vulpe, *Chestiunea bastarnilor în legătură cu piatra sepulcrală de la Dragomirna*, în *BCMI*, 17, 1924, p. 174-184; D.M. Pippidi, *Din istoria Dobrogei*, I, passim; R. Vulpe, *Le probleme de Bastarnes à la lumière des découvertes archéologiques en Moldavie*, în *NÉH*, 1, 1955, p. 103-119; M. Babeș, *Die Poienesti-Lukaševka-Kultur. Ein Beitrag zur Kulturgeschichte im Raum östlich der Karpaten in den letzten Jahrhunderten vor Christi Geburt*, Bonn, 1993, passim.

**EINIGE BETRACHTUNGEN, DIE BEZIEHUNGEN ZWISCHEN  
DEN SKYTHEN, THRAKO-GETEN UND GRIECHEN  
IM WEST- UND NORD-WEST PONTISCHEN RAUM BETREFFEND**

**Zusammenfassung**

Der Verfasser stellt fest, dass an der Unteren Donau und in den benachbarten Gebieten in der erwähnten Periode intensive Kontakte zwischen den Skythen, Geten, Thrakern und Griechen stattgefunden haben, die durch ihre Vielfältigkeit ein sogenanntes „Problem“ in der historischen Forschung erscheinen liess, über das sowohl heutzutage, wie auch in der Vergangenheit genausoviel debattiert wurde. Um diese Beziehungen zu veranschaulichen, werden besonders zwei Quellenkategorien verwendet: die literarischen und archäologischen (in denen auch die epigraphischen und numismatischen einbegriffen sind).

Die literarischen Belege erlauben nicht sosehr eine ethnische Widerspiegelung der Lage (beziehungsweise die Bestimmung der Völkerschaften einer gewissen Periode oder eines Gebietes), als besonders die Geschichte der Ethnonyme. Deshalb entspricht die richtige Ethnonymie nicht immer der in den Quellen angeführten.

Die antiken Quellen werden kurz angeführt, beginnend mit Hekataios, Herodot und Tukidides, die sich auf die Geten beziehen, manchmal auch auf deren Nachbarschaft mit den Skythen, wie auch auf andere historische Ereignisse, bei denen die Geten, Thraker, Skythen, Griechen aus den west- und nordpontischen Kolonien, oder andere Völkerschaften erwähnt werden. Es wird festgestellt, dass die Skythen beinahe eine Konstante im Rahmen der Nachrichten darstellen, die sich auf die Gebiete der Unteren Donau und auf diejenigen nördlich des Pontos, vom Ende des 6. bis ins 2. Jh. v. Chr., manchmal auch auf spätere Zeit, beziehen. Die literarischen Nachrichten sind jedoch nicht genügend genau, um das Ausmass festzustellen, in dem die unbestreitbare Anwesenheit der Skythen an der Unteren Donau eine Folge von in mehreren Etappen stattgefundenen, einigermaßen einzelnen Wanderungen ist, oder dem Eindringen von Gruppen skythischer Völkerschaften zuzuschreiben ist, oder in bestimmten Zeitabschnitten nur auf das Eindringen kräftiger Einflüsse zurückzuführen ist.

Die schriftlichen Nachrichten werden gewissermassen von den archäologischen Funden bestätigt. Zu Beginn erschienen im örtlichen Milieu die Prestigegegenstände, die im skythischen Stil der Tierverzierung hergestellt waren, und die skythischen Waffen, besonders in den Reihen der thrako-getischen Aristokratie. Die frühesten skythischen Gegenstände, die ins örtliche Milieu kamen, setzen nicht eine unbedingte Anwesenheit der Skythen schon aus dem zweiten oder dritten Viertel des 6. Jh. v. Chr. in dem Gebiet voraus. Sie konnten auch auf indirektem Weg hierher gelangen. In manchen Gebieten, besonders zwischen Bug und Dnestr, wie auch in der Nachbarschaft der griechischen Kolonien, ist dennoch eine gemeinsame Siedlung der Skythen und Thraker (Geten) feststellbar. Es kann aber von keiner skythisch-getischer Symbiose im Zwischenstromgebiet Dnestr - Donau gesprochen werden. Es ist eher ein Zusammenleben der Geten mit der Landwirtschaft treibenden Völkerschaft aus der Silvesteppe, die manchmal als skythisch betrachtet wird, besonders in der Nähe der griechischen Kolonien, die auf beide ethnischen Einheiten eine grosse Anziehungskraft ausübten.

Der Verfasser erwähnt kurzgefasst manche aufschlussreiche skythische Funde aus dem Zwischenstromland Dnestr - Donau, wie auch die getischen Funde, die von den neueren Forschungen in Südbessarabien gezeitigt wurden.

Das Zwischenstromland Dnestr - Donau wurde zuweilen als ein Gebiet ohne sesshafte Völkerschaften betrachtet, nur als ein Kontaktgebiet mit den Wanderstämmen, in dem für die analysierte Periode die skythischen Bestattungen vorherrschen. Diese Deutung widerspiegelt aber nicht auf eine entsprechende Art die demographische Lage in diesem Bereich, sie sogar falsch darstellend, denn hier wurden in letzter Zeit bedeutende thrako-getische Siedlungen und Gräberfelder aufgefunden. Die skythischen und getischen Funde im Süden des bessarabischen Bugeac beweisen das Zusammenleben der beiden Völkerschaften. Die langandauernde Nachbarschaft der Geten mit der Landwirtschaft treibenden, halbnomadischen Volksgruppe der Skythen hat keine bedeutenden Änderungen ihrer materiellen und geistigen Kultur veranlasst, hat aber die wirtschaftlichen Beziehungen beeinflusst.

Die Anwesenheit der Skythen auf heutzutage rumänischem Gebiet ist von einer Periode zur anderen und von einem Bereich zum anderen verschieden.

Die frühesten Einzelfunde skythischer oder skythisch beeinflusster Stücke wurden in den Kulturgruppen Ferigile und Bârsești verzeichnet. Später werden andere skythische Funde von Curteni, Bârboasa, Iacobeni-Dângeni, Armășoia in der Moldau gemeldet. Einen wichtigen Platz nehmen manche arteigene Waffen (Dolche – *akinakai*, Pfeilspitzen) und einzeln oder in Körpergräbern aufgefundene Geschirrstücke ein. Manche der Dolche – *akinakai* wurden aus dem skythischen Milieu gebracht, andere sind im Gebiet verfertigte Nachahmungen. Aus deren Kartenaufzeichnung haben die Forscher die Konzentrierung der meisten Stücke in zwei Bereichen festgestellt: in der Umgebung der Stadt Târgu Neamț und entlang des Bârlad-Tales. Sie zeigen ebenfalls die Eifallsrichtungen der „ersten Welle“ der skythischen Wanderung an. In der Brăila-Ebene wurden keine Funde aus dem 6. Jh. v. Chr. gemeldet, sondern nur aus den Jh. 5 und 4 v. Chr. (bei Scorțaru Vechi, Unirea, Lișcoteanca, Grădiștea, Bereteștii de Jos, Cireșu u.a.). In der Ialomița - Bărgan-Ebene sind die Körperbestattung im Hügelgrab von Ciulnița (erste Hälfte des 6. Jh. v. Chr. oder wenig später), der Bronzekessel von Ograda (5. Jh. v. Chr.) und die Körpergrab-Nekropole von Murgeanca bemerkenswert. Der westlichste skythische Fund in diesem Gebiet ist das Grab von Gurbănești (5. Jh. v. Chr.).

Der Verfasser analysiert weiterhin die Funde aus der Dobrudscha, wo um die Mitte des 7. Jh. v. Chr. bedeutende Änderungen stattfinden, die einigermaßen denjenigen aus dem nordwestpontischen Gebiet entsprechen. Aus ungefähr derselben Zeit der Gründung von Histria stammen auch manche, den nordpontischen Völkerschaften arteigene Stücke. Es ist jedoch schwer festzustellen, ob und in welcher Form die ethno-kulturellen Änderungen im nordpontischen Gebiet auch die Dobrudscha beeinflusst haben. Einige, den Skythen vorangehende Funde, wie diejenigen von Polsko Kosovo (Ende des 8. oder Beginn des 7. Jh. v. Chr.), Carevbrod und Belgradeč (7. Jh. v. Chr.), eventuell auch von Sabangia (Ende des 7. - Beginn des 6. Jh. v. Chr.), wurden von manchen Forschern mit den vermuteten Einwanderungen der Kymerianer ins Gebiet in Verbindung gebracht.

Im Rahmen der historischen Deutungen, die Lage in der Dobrudscha in den Jh. 6 - 5 v. Chr. betreffend, betont der Verfasser, unter Anderem, die Bedeutung der Funde von Celic-Dere, mit den beiden Entwicklungsstadien der Siedlung und einem birtuellen Gräberfeld, das Gräber aus verschiedenen Perioden umfasst (die erste mit 5 Gräbern aus dem 6. Jh. und die zweite mit 14 Gräbern – ein Teil sind Einäscherungs- und andere Körpergräber – aus dem dritten Viertel des 5. Jh. v. Chr.). Andere zwei, in die Jh. 6 - 5 v. Chr. datierte Gräberfelder im Norden der Dobrudscha, die ebenfalls Körpergräber enthalten, wurden bei Isaccea (27 Gräber) und Ciucurova (10 Gräber) aufgefunden; aufgrund der Grabbeigaben wurden sie von deren Erforschern als thrakisch betrachtet, ohne dass diese Zuordnung aber so sicher ist.

Der Verfasser erwähnt weiterhin auch andere frühskythische, schon aus dem 6. Jh. v. Chr. stammende Funde, die in der Dobrudscha gemeldet wurden (die Keramik von Histria, Tariverde und Orgame-Argamum; die Knochengebissstangen von Belgradeč, Tariverde, Histria und Celic-Dere). Im Allgemeinen haben die griechischen Kolonien von deren Gründung her Zentren des wirtschaftlichen und kulturellen Lebens in diesem Gebiet dargestellt, den Zufluss der barbarischen Völkerschaften und gewissermassen sogar eine Vermischung derselben stimulierend (im Falle der nordwest- und westpontischen Küste diejenige der Geten, Skythen und Griechen).

Auch andere Funde, manche davon in der Nähe der Küste, andere im Inneren der Dobrudscha sind in die Kategorie der skythischen Materialien, oder derjenigen skythischen Einflusses einzuschliessen: die Steinstatuen von Sibioara, Stupina und aus der Nähe von Dinogetia, der Bronzekessel von Castelu, die Bronzestange von Izvoarele, die Bronzezepter in Form eines Adlerkopfes von Celic-Dere aus dem Süden der Dobrudscha (dieses letztere Stück befindet sich im Museum von Dobrič, Bulgarien), die Bronzebeschläge von Orgame-Argamum und aus dem Süden der Dobrudscha (2 Exemplare – das eine befindet sich im Museum von Varna, das andere in einer Sammlung in Sofia).

Sich auf einige der Folgen der Expedition von Darius aus dem Jahre 513 v. Chr. gegen die Skythen beziehend, analysiert der Verfasser auch die unmittelbaren Wirkungen, die sie, wie auch die folgenden Ereignisse, auf die thrako-getisch-skythisch-hellenischen Beziehungen ausgeübt haben. In diesem Rahmen wurde auch die Nachricht von Herodot (IV, 78) von der Heirat des skythischen Königs Ariapeithes mit einer Frau von Histria erwähnt, eine Eheverbindung, die sowohl im barbarischen, wie auch im griechischen Milieu eine politische Bedeutung hatte.

Den Nachrichten der antiken Quellen gemäss, gelangte die Herrschaft des thrakischen Königreichs der Odrysen unter Teres (cca 470-440 v. Chr.) und Sitalkes (cca 431-424 v. Chr.) bis zur Donau. Deshalb wird betrachtet, dass diese in der Dobrudscha eher nominell war; die Skythen hätten auch in dieser Periode ihren Einfluss, oder sogar die Kontrolle über Histria beibehalten. Manchen Forschern nach, wurde die erwähnte Ehe eben deshalb abgeschlossen, um eine Vermittlung und die Herstellung diplomatischer Beziehungen zwischen dem Skythenkönigreich und dem Odrysenkönigreich zu ermöglichen.

Der Verfasser bringt auch den Goldring von Vadu (früher Caraharman), Kreis Constanța ins Gespräch, eine Ortschaft, die sich ungefähr 10 km südlich von Histria

befindet. Der Verdienst, diesen Ring, der den Namen des skythischen Königs Skyles aufweist, der Analyse unterworfen zu haben, gehört Ju. G. Vinogradov, gefolgt von anderen Fachleuten, unter denen L. Dubois und M. Oppermann. Die von den erwähnten Autoren der Inschrift verliehenen Deutungen werden ebenfalls angeführt. Die Hypothese des eventuellen Protektorats des Königs Skyles über Histria wurde mit den Münzen verbunden, die den Namen desselben Königs aufweisen und die in Nikonion (Grădiștea Roxolani, am Dnepr) aufgefunden wurden. Den meisten Fachleuten gemäss, war Nikonion ein *emporium* von Histria. Es kann also betrachtet werden, dass zwischen dem skythischen König und Histria allenfalls nicht zufällige Beziehungen bestanden.

Das von Skyles beherrschte Gebiet, wie auch die skythische Völkerschaft, über die er regierte, können nicht genau bestimmt werden. Manche Forscher meinen, dass seine Herrschaft, wie auch diejenige anderer, ihm vorangehenden Könige (Ariapeithes und Idanthuros) über das Gebiet zwischen Borysthenes (Dnepr) und Istros ausgeübt wurde und dass die Völkerschaft, über die Skyles geherrscht habe von den Kalipiden vertreten sei. Der Verfasser betrachtet, dass solche Ortungen und ethnischen Zuordnungen nicht genügend begründet sind und folglich nicht behauptet werden können.

Ebenfalls in Verbindung mit den Beziehungen zwischen Histria, Olbia und den Skythen wurde auch eine Statue ins Gespräch gebracht, die vom Olbianer Xanthos Posios um 475-450 v. Chr. für Apollon Ietros gestiftet wurde, eine Schutzgottheit von Histria.

Die Stellung der westpontischen griechischen Städte, der Geten und der Skythen nach dem Verfall und der folgenden Auflösung des thrakischen Königreichs der Odrysen durch Phillip II. von Mazedonien ist nicht bekannt. Wahrscheinlich haben die griechischen Kolonien versucht, ihre Autonomie von den „Barbaren“ zu festigen während die Geten und Skythen versuchten, sich zu einem gegebenen Zeitpunkt politisch-militärisch kräftiger zu behaupten.

Der Verfasser erwähnt dann kurzgefasst die Meinungen der Fachleute hinsichtlich der Ereignisse, die auf den skythischen König Atheas und seine Herrschaft in der Dobrudscha im 4. Jh. v. Chr. bezogen sind.

Eine sicherere und zahlreichere skythische Anwesenheit wurde für die Jh. 4 - 2 v. Chr. bislang im Küstengebiet der Dobrudscha festgestellt, mit einem Vordrang ins Innere derselben entlang des Carasu-Tales, bis gegen Medgidia, wie auch in den Norden des Gebietes. Die Anwesenheit der skythischen „Enklave“ hat nicht die Beseitigung oder die strenge Einengung der Vorherrschaft der Geten im Gebiet bedeutet, denn diese sind eben für diese Periode durch vertretende Gräberfelder und Siedlungen in der Dobrudscha, im Nordosten von Bulgarien und im benachbarten Gebiet links der Donau dokumentiert.

Eine quantitativ vorläufig schwer einschätzbare skythische Komponente kann für die Jh. 4 - 2 v. Chr. auch im *Hinterland* griechischer Festungen und in deren Nachbargebieten festgestellt werden. Wenn für die vorangehende Periode besonders von einem skythischen Einfluss und von dem Eindringen minderer Gruppen nordpontischer Völkerschaften, eventuell auch von einem skythischen Protektorat über manche griechische Städte und über die Völkerschaften in den Ortschaften deren *chora* gesprochen werden kann, ist mit dem 4. Jh. beginnend eine sichere skythische Anwesenheit festzustellen.

Die skythische Völkerschaft bleibt aber in der Dobrudscha minder zahlreich. Sie ist wahrscheinlich zwischen Kallatis im Norden und Odessos im Süden zahlreicher,

mit dem Zentrum ihrer Macht im Gebiet Dionysopolis - Bizone. Den Skythen im Süden der Dobrudscha wurden, unter Anderen, die fünf Monumentalsteingräber mit gewölbtem Raum und *dromos* aus dem Gebiet von Kallatis zugeschrieben. Auf sie beziehen sich auch die literarischen Quellen, die die *Scythae aroteres* und die sieben von ihnen beherrschten Städte, wie auch jene *migades Hellenes* erwähnen. Diese Letzteren konnten, manchen Meinungen gemäss, den Rest der Skythen darstellen, die um die Mitte des 4. Jh. v. Chr. unter der Führung von Atheas in die Dobrudscha eingedrungen waren, oder diejenigen, die den Aufstand der Kallatianer aus dem Jahre 313 v. Chr. gegen Lysimach unterstützt hatten. Diese wurden eventuell als Soldaten-Bauern in manchen befestigten Siedlungen im kallatianischen Territorium angesiedelt.

Der Verfasser behandelt kurzgefasst auch die Münzen der sechs skythischen „Basilei“ aus dem Süden der Dobrudscha, von denen zwei auch in Inschriften erwähnt werden: Kanites bei Odessos (Varna) und Sariakes bei Tyrisis (Kap Kaliakra). Er äussert die Meinung, dass die Macht dieser skythischen „Basilei“ in den Beziehungen mit den benachbarten griechischen Städte bedeutend gross war, so dass diese sich zu einem gewissen Zeitpunkt sogar unter ihrem Protektorat befinden konnten. Diese Ansicht befindet sich im Gegensatz mit den Gutachten jener, die betrachten, dass die Beziehungen zwischen den griechischen Städten und den betreffenden skythischen Königen eher wirtschaftlicher und nur nebensächlich politischer Natur waren.

Ebenfalls im Rahmen des Einflusses (oder einer begrenzten Anwesenheit) der Skythen, analysiert der Verfasser auch die in der Dobrudscha aufgefundenen Körpergräber, wie auch das birituelle Gräberfeld von Stelnica (Kr. Ialomița). Hier waren die Einäscherungs- und Körpergräber in ungefähr gleichen Proportionen vertreten. Aufgrund der Grabbeigaben und der Ritualelemente werden die Körpergräber von Stelnica ebenfalls als getisch betrachtet, wie auch die Einäscherungsgräber; manche Stücke und Ritualverfahrensweisen scheinen aber auch einen skythischen Einfluss anzudeuten.

Zum Abschluss spricht der Verfasser einige Meinungen aus, die die interethnischen Beziehungen in der analysierten Periode an der Unteren Donau betreffen. Er ist der Ansicht, dass zwischen den Skythen, Thrako-Geten und den griechischen Kolonisten und nachher auch mit anderen Völkerschaften vielfältige Beziehungen entstanden. Die Grossmächte der Zeit haben sich besonders zeitweilig, ohne fortdauerndem Nachdruck behauptet und zwar bis zur römischen, der einzig langandauernden Herrschaft, die das Gebiet und die griechischen Städte in ein einheitliches und zusammenhängendes politisch-militärisches, Verwaltungs- und kulturelles System einverleibt hat.

Die Geten sind entlang der ganzen Periode an der Unteren Donau anwesend. Die Beziehungen ihrer politischen Einheiten mit den griechischen Städten scheinen im Allgemeinen ohne nachdrückliche Streitigkeiten und feindselige Vorgänge stattgefunden zu haben; sie werden besonders von dem manchen Städten verliehenen militärischen Beistand angedeutet. Die Änderung des Machtgleichgewichts erscheint nördlich der Donau zur Zeit des Aufschwungs bedeutender politisch militärischer getischer Gliederungen, mit derjenigen von Dromichaites angeführten beginnend, vielleicht in geringerem Masse mit derjenigen des Rhemaxos fortgesetzten und mit Burebista den Höhepunkt erreichenden.

Die Skythen haben eine aktive Rolle in der Geschichte des Gebietes gespielt. Manchen wahrscheinlichen Einsickerungen kleiner Völkerschaftsgruppen und einem möglichen zeitweiligen Protektorat über westpontische griechische Städte, vielleicht auch über den Süden des dobrudschanischen Gebiets, besonders im 5. Jh. v. Chr. folgend, haben die Skythen im 2. Jh. v. Chr. einen bedeutenden Teil der Bevölkerung der Dobrudscha, einschliesslich in der *chora* der Kolonien, bis zur Beendigung derer Autonomieperiode dargestellt.

Die Beziehungen zwischen den Geten und den Skythen betreffend, meint der Verfasser, dass diese nicht zu einer schnellen „Symbiose“, zu einer schnellen Assimilation der Skythen geführt haben, so dass man von einer „geto-skythischen“ Kultur sprechen könnte. Nur das koloniale Milieu, beziehungsweise die Städte und deren *chora*, haben Umstände geschaffen, in denen sich die Arteigenheiten der einen oder anderen Völkerschaft verdünnten, im Rahmen eines unvollständigen Hellenisierungsvorgangs, der nicht das ganze Gebiet umfasst hat. Es gibt bis zur Zeit keine sicheren Beweise für eine bedeutende keltische oder bastarnische Anwesenheit an der Unteren Donau. Die keltischen Keramikscherben von Satu Nou-Valea lui Voicu können nur einen Beweis einer eventuellen Anwesenheit einer kleinen keltischen Gruppe darstellen, die auch die ihr arteigene Keramik benützte, oder eventuelle zufällige Verbindungen oder (Handels- ?) Beziehungen andeuten. Die bastarnische Keramik aus derselben Siedlung wurde mit einem möglichen bastarnischen Feldzug südlich der Donau in Verbindung gebracht, der in den letzten zwei Jahrzehnten des 2. Jh. v. Chr. auch die hiesige erste Siedlungsperiode beendet hat.

#### LISTE DER ABBILDUNGEN

- Abb. 1 – 1-4 – skythische Knochengebissstangen – Belogradec (*apud* G. Tončeva, M. Oppermann); 2 – Tariverde; 3 – Histria (*apud* D. Berciu); 4 – Celic-Dere (*apud* G. Simion); 5 – Bronzespiegelgriff skythischen Typs, mit stilisierter Vogelkopfverzierung (*apud* P. Alexandrescu); 6 – die Adlerkopfdarstellung auf der Stanze von Izvoarele (*apud* V. Culică); Verschiedene Massstäbe.
- Abb. 2 – 1 – das Grab von Sabangia (*apud* G. Simion); 2 – Lanzenspitzen aus der zweiten Phase des Gräberfeldes von Celic-Dere (*apud* G. Simion); Verschiedene Massstäbe.
- Abb. 3 – 1-3 – die Grabbeigaben des Hauptgrabes aus dem Hügel Nr. 11 von Celic-Dere: 1 – *akinakes*; 2 – Bronzezepter in Form eines Adlerkopfes; 3 – Wetzsteine; 4-5 – Gräber aus der frühen Periode des Gräberfeldes von Celic-Dere (*apud* G. Simion); Verschiedene Massstäbe.
- Abb. 4 – Skythische Waffen und andere Gegenstände aus der zweiten Phase des Gräberfeldes von Celic-Dere (*apud* G. Simion).

- Abb. 5 – 1 – der Goldring des Königs Skyles von Vadu: a – das Chaton; b – die Inschrift auf dem Ring; c – das Ende der Inschrift (*apud* Ju. G. Vinogradov); 2 – Bronzezepter in Form eines Adlerkopfes aus dem Museum in Dobric (*apud* S. Tobatov); 3-5 – Bronzebeschläge im Tierverszierungsstil; 3 – Argamum (*apud* G. Simion); 4 – Museum in Varna (*apud* M. Oppermann); 5 – „Ares“-Sammlung in Sofia (*apud* M. Oppermann); Verschiedene Massstäbe.
- Abb. 6 – Das Hügelgrab I von Ciulnița (*apud* S. Marinescu-Bîlcu *et al.*).
- Abb. 7 – Der Bau des skythischen Grabes aus dem Tumulus von Ciulnița (*apud* S. Marinescu-Bîlcu *et al.*).
- Abb. 8 – 1-2 – goldene Verzierungsplatte für einen Köcher (*gorythos*) und Bruchstück einer aus Eisenlamellen gefertigten Panzerbekleidung von Gurbănești, Kr. Călărași (*apud* D.V. Rosetti); 3-5 – Knochengebissstangen von Curteni, Kr. Vaslui (*apud* C. Iconomu); 6-7 – „Betthimmel“-Spitzen aus Bronze von Cireșu, Kr. Brăila (*apud* V. Sârbu); 8 – Knochengebissstange von Bărboasa, Kr. Bacău (*apud* M. Florescu, V. Căpitanu); 9 – Bronzebeschlag von Armășoaia, Kr. Vaslui (*apud* A. Nițu); Verschiedene Massstäbe.