

---

## PINTADERE DESCOPERITE ÎN SITUL CUCUTENIAN DE LA FULGERIȘ, JUD. BACĂU

---

de Lăcrămioara-Elena Istina

Așezarea cucuteniană de la Fulgeriș-*La 3 cireși* / *Dealul Fulgeriș*, com. Pâncești, jud. Bacău (fig. 1, 2) este situată în partea de sud-est a județului Bacău, pe stânga Siretului, și a fost descoperită în urma periegezelor efectuate de Marilena Florescu și Viorel Căpitanu în anii '60<sup>1</sup>, fiind cercetată inițial printr-un sondaj efectuat de Viorel Căpitanu în 1987-1988<sup>2</sup>. Începând cu anul 2003<sup>3</sup>, săpăturile în acest sit au fost reluate, cercetându-se până în prezent 393,5 mp din suprafața (de circa 1 ha) a așezării. Stratigrafic, situația sitului se prezintă astfel: cel mai vechi nivel de locuire este din perioada eneolitică (cultura Cucuteni, faza A<sub>3</sub>); urmează apoi un nivel datat la începutul epocii bronzului (cultura Costișa); ultimul nivel de locuire fiind din epoca geto-dacă (secolele I î.Hr.-I d.Hr.) – cu precizarea că straturile aparținând epocii bronzului și epocii geto-dace sunt distruse de factori naturali și antropici, păstrându-se doar materiale sau gropi din aceste perioade, ce deranjează stratul cucutenian.

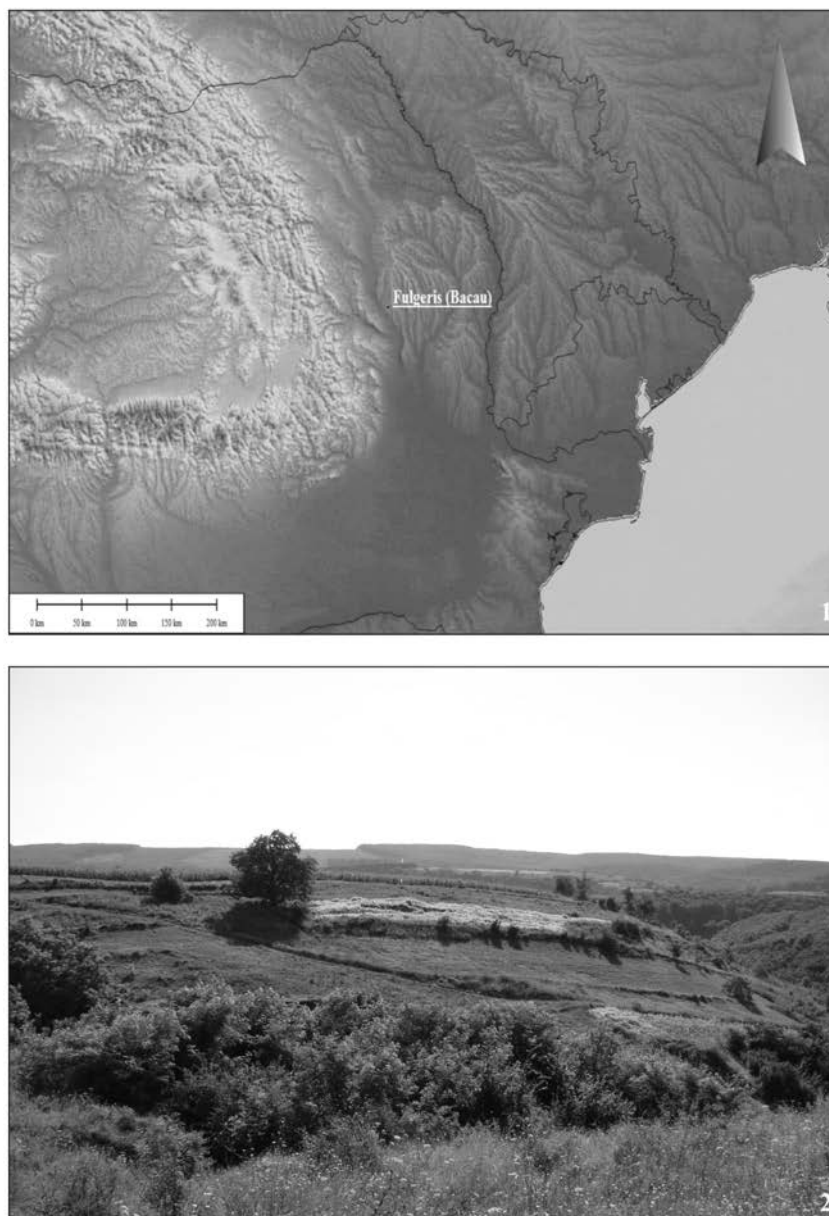
Prin cercetările efectuate în perioada 2003-2010, perioadă în care s-au trasat 11 secțiuni arheologice (de la S I la S XI), au fost surprinse un număr de

---

<sup>1</sup> V. Căpitanu, *Cercetări arheologice de suprafață pe teritoriul județului Bacău (II)*, în *Carpica*, XIV, Bacău, 1982, p. 148.

<sup>2</sup> Idem, *Raport de săpătură Fulgeriș (jud. Bacău)*, în *Situri arheologice cercetate în perioada 1983-1992*, Brăila, 1996, p. 50, nr. 108.

<sup>3</sup> Al. Artimon et alii, *Fulgeriș, com. Pâncești, jud. Bacău, Punct Dealul Fulgeriș / La 3 cireși*, în *CCAR. Campania 2003, 2004*, p. 124-125, nr. 74; L.E. Istina et alii, *Fulgeriș, com. Pâncești, jud. Bacău, Punct Dealul Fulgeriș / La 3 cireși*, în *CCAR. Campania 2004, 2005*, p. 152-153, nr. 100, pl. 15; L.E. Istina, *Observații privind cercetările arheologice în situl cucutenian de la Fulgeriș, jud. Bacău. Campania 2004*, în *Carpica*, XXXIV, 2005, p. 55-75; L.E. Istina et alii, *Fulgeriș, com. Pâncești, jud. Bacău, Punct Dealul Fulgeriș / La 3 cireși*, în *CCAR. Campania 2005, 2006*, p. 162-166, nr. 79, pl. 29; L.E. Istina et alii, *Fulgeriș, com. Pâncești, jud. Bacău, Punct Dealul Fulgeriș/La 3 cireși*, în *CCAR. Campania 2006, 2007*, p. 158-160, nr. 82, pl. 36; L.E. Istina et alii, *Fulgeriș, com. Pâncești, jud. Bacău, Punct Dealul Fulgeriș / La 3 cireși*, în *CCAR. Campania 2007, 2008*, p. 139-141, nr. 69; L.E. Istina, *Fulgeriș, com. Pâncești, jud. Bacău, Punct: Dealul Fulgeriș / La 3 cireși*, în *CCAR. Campania 2008, 2009*, p. 301-303, nr. 149.



**Fig. 1.** Fulgeriș- *La 3 cireși*: 1. hartă prezentând situarea localității Fulgeriș, jud. Bacău;  
2. vedere asupra Dealului Fulgeriș

cinci locuințe cucuteniene, confecționate din lut pe structură de lemne, fără platformă, construite direct pe sol. Au mai fost descoperite un număr de 39 de gropi, unele datând din perioada eneolitică, una din epoca bronzului, dar majoritatea sunt din epoca geto-dacă. Artefactele cucuteniene descoperite în urma cercetărilor sunt numeroase și prezintă interes pentru această cultură, fapt ce ne-a determinat să publicăm pintaderele care fac obiectul acestui articol.

Merită să menționăm, înainte de a analiza aceste piese, și faptul că în cadrul sitului au fost întreprinse și o serie de analize interdisciplinare, cum ar fi analiza materialului osteologic de către regretatul Sergiu Haimovici<sup>4</sup>, analiza efectuată de dr. Bogdan Constantinescu pe un topor din cupru în cadrul programului ARCHAEOOMET<sup>5</sup>, alte analize pe ceramică fiind în curs la Institutul de Arheologie Iași. În 2009, specialiștii de la Platforma de formare și cercetare interdisciplinară în domeniul arheologiei – *ARHEOINVEST* – de la Universitatea „A.I. Cuza” Iași, au efectuat investigarea non-distructivă a sitului<sup>6</sup>, prin cercetări geomagnetice și cercetări arheofizice. În urma acestor acțiuni au rezultat, în zona de legătură a promontoriului pe care se află așezarea cu restul dealului, două prezențe magnetice, care ar fi putut însemna șanțuri de apărare. Această situație a fost verificată prin cercetările arheologice întreprinse în 2010, prin care s-au confirmat prezența fortificațiilor surprinse prin cercetările non-distructive. Astfel, așezarea cucuteniană de la Fulgeriș era protejată cu două șanțuri de apărare, ambele fiind datate în această cultură după situația din teren.

În acest material ne-am propus să prezentăm o categorie de piese mai rare pentru această cultură, și anume pintaderele descoperite în situl de la Fulgeriș, din ultimele campanii. Silvia Marinescu-Bîlcu definește această categorie de piese astfel: „obiect de lut ars, având dimensiuni de câțiva cm, cu o mică apucătoare verticală perforată uneori orizontal și cu baza circulară, ovală sau rectangulară, decorată în tehnica inciziei sau a exciziei, cu motive unghiulare (zigzaguri, cruci, labirinturi) și spiralice”<sup>7</sup>. Cuvântul provine din limba spaniolă și înseamnă „pecete”.

În continuare vom prezenta cele trei pintadere descoperite în urma cercetărilor arheologice de la Fulgeriș<sup>8</sup>:

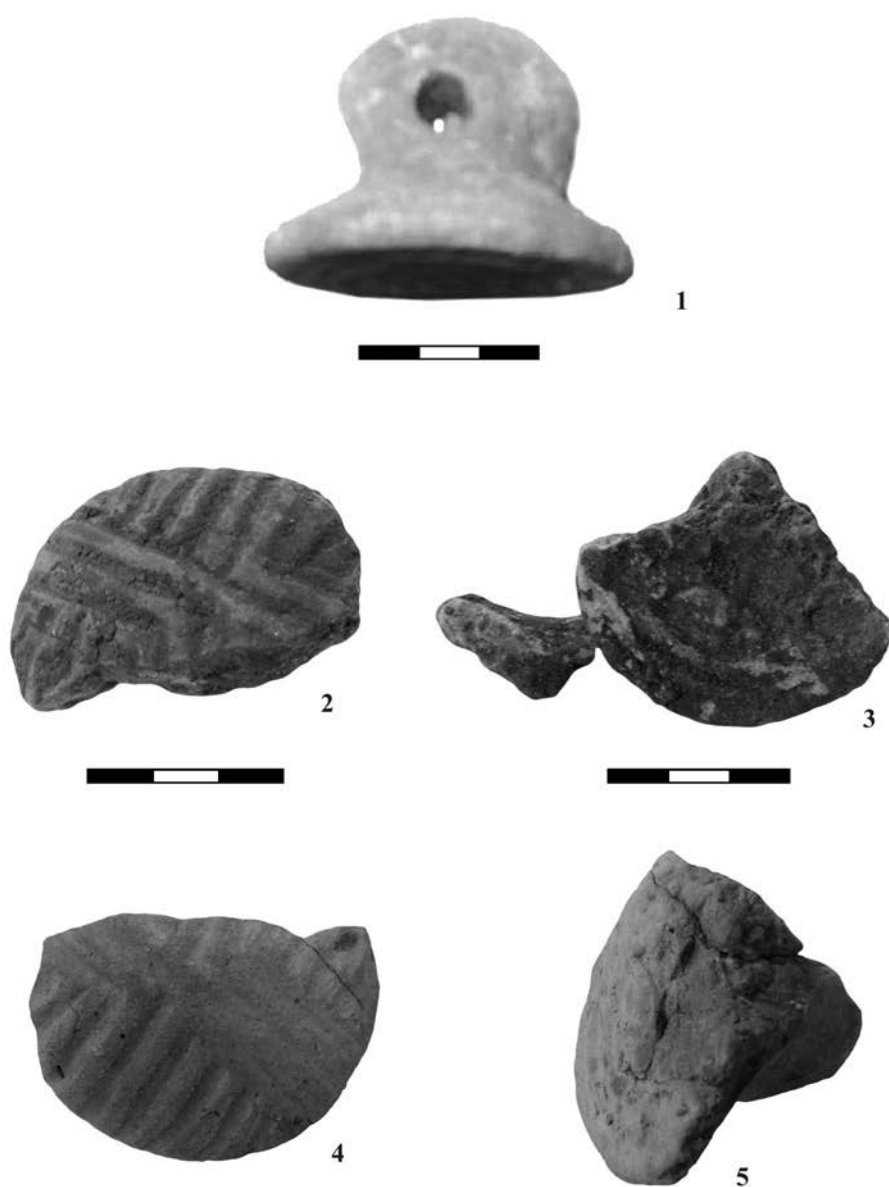
<sup>4</sup> S. Haimovici, A. Vornicu, *Studiul arheozoologic al resturilor faunistice din situl Fulgeriș-Cucuteni A (com. Pâncești, jud. Bacău)*, în *Carpica*, XXXIV, 2005, p. 357-372.

<sup>5</sup> L.E. Istina, *A Copper Axe found in the Cucuteni settlement of Fulgeriș (Bacău County)*, în *AMT*, III, 2008, p. 75-85.

<sup>6</sup> Colectivul cercetărilor fiind format din: dr. Felix-Adrian Tencariu, Lăcrămioara Elena Istina, Andrei Asăndulesei, Diana-Măriuca Vornicu, Bogdan Venedict, Radu Balaure, *Fulgeriș, com. Pâncești, jud. Bacău, Punct: Dealul Fulgeriș / La 3 cireși*, în *CCAR. Campania 2009*, 2010, nr. 123.

<sup>7</sup> S. Marinescu-Bîlcu, *Pintaderă*, în *EAIVR*, vol. III (M-Q), 2000, p. 321.

<sup>8</sup> Piese au fost restaurate de Iulia Voinescu și Petru Voinescu, desenate de Andra-Iuliana Ciocârlan, cărora le mulțumim și pe această cale pentru sprijinul și colaborarea de care au dat dovadă.



**Fig. 2.** Pintadere descoperite la Fulgeriș,  
înainte și în cursul procesului de restaurare

1. **Pintaderă**, nr. inv. 35.329<sup>9</sup>, descoperită în secțiunea S II/ 2004, □ 8, la adâncimea de -0,30-0,40 m, în stratul de cultură cucutenian în zona estică a locuinței L<sub>2</sub>, dar nu în perimetrul acesteia. Piesa este modelată din pastă semifină, de culoare brună, cu cioburi pisate folosite ca degresant, cu urme de ardere secundară. A fost descoperită întreagă, prezentând o mică spărtură, nepătrunsă integral, pe disc. Dimensiuni: H = 4 cm, D disc = 5,1 cm. Partea activă a piesei, de formă circulară, este decorată cu o spirală, ce pornește din centru și acoperă întreg discul. Prezintă un mâner semicircular, perforat orizontal (fig. 2/1; 3/1; 4/1).

2. **Pintaderă**, nr. inv. 35.289<sup>10</sup>, descoperită în secțiunea S IX/ 2007, □ 18a, la adâncimea de -0,55, făcând parte din inventarul gropii Gr. 33, o groapă cucuteniană de mari dimensiuni, descoperită în partea sudică a locuinței L<sub>5</sub>. Piesa este modelată din pastă semifină, de culoare cărămizie, cu cioburi pisate mărunt ca degresant. A fost descoperită în stare fragmentară, păstrându-se o proporție de circa 70% din disc, apucătoarea fiind reconstituită după urma acesteia păstrată la bază. Dimensiuni: H = 3,5 cm, D max = 5,4 cm. Discul este aproximativ circular, decorat cu motive geometrice: linii care se intersectează, formând triunghiuri pe alocuri (fig. 2/2, 4; 3/2; 4/2).

3. **Pintaderă**, nr. inv. 35.290<sup>11</sup>, descoperită în secțiunea S IX/ 2007, □ 3b, la adâncimea de -0,55 cm, fiind descoperită sub resturile locuinței L<sub>5</sub>, care s-a materializat printr-o depunere substanțială de ceramică spartă *in situ* amplasată în zona carourilor □ 1-6, între adâncimile -0,30-0,45 m (de remarcat, în urma cercetării, prezența îndeosebi a ceramicii nedecorate); sub resturile acestei locuințe s-a profilat o groapă, Gr. 35, în care a fost descoperită ceramică cucuteniană, o parte întregibilă, o statueta masculină fragmentară, o statueta feminină deasemeni fragmentară, pintadera descrisă mai sus, precum și resturi de oase calcinate descoperite în baza unui vas grosier, fragmente ceramice pictate tricrom și multă cenușă la bază, fapt ce ne poate sugera că această groapă să fie una de fundare pentru locuința L<sub>5</sub><sup>12</sup>.

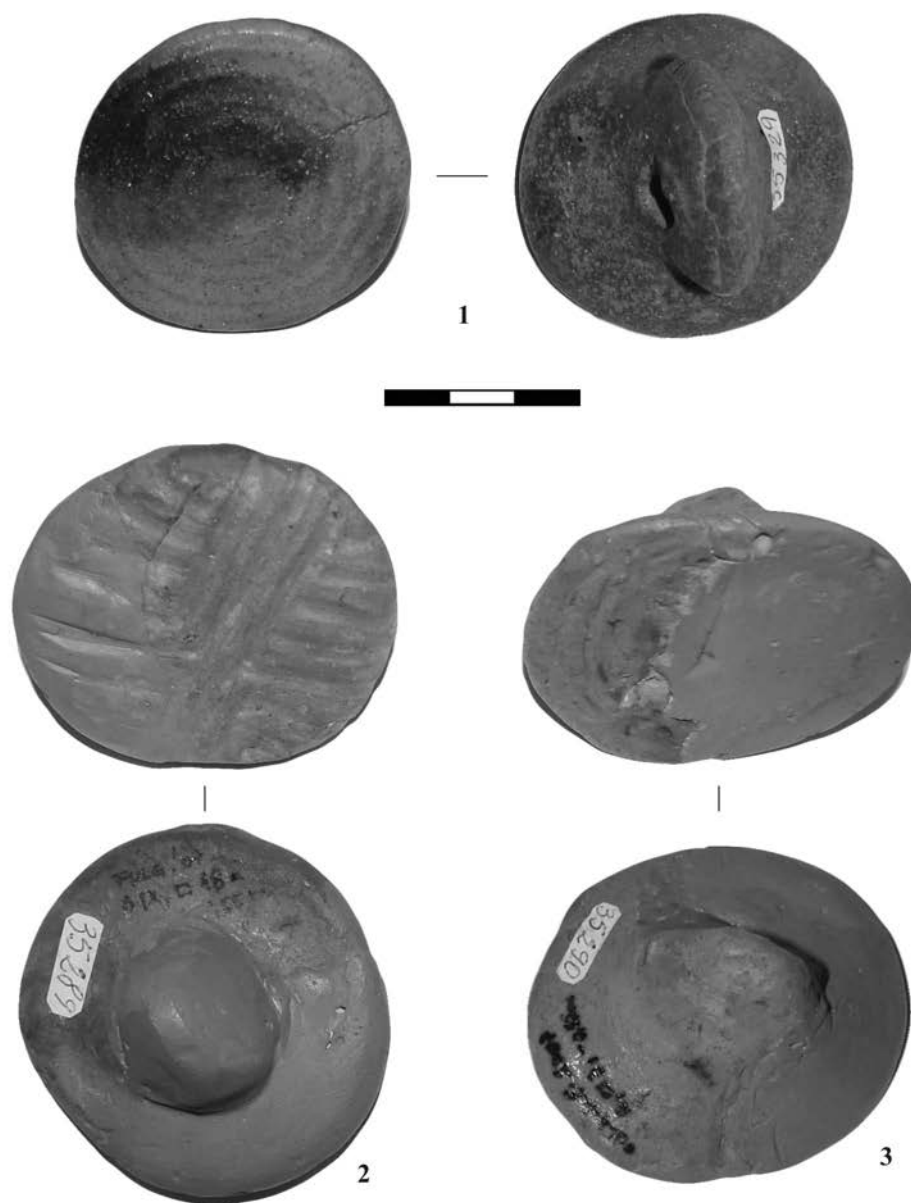
Piesa este modelată din pastă semifină, de culoare cărămiziu deschis, cu cioburi pisate folosite ca degresant; prezintă urme de ardere secundară. A fost descoperită în stare fragmentară, păstrându-se un fragment din disc și apucătoare, lipsind, practic, o parte din piesă pe verticală. Dimensiuni: H = 4 cm, D max = 5 cm. Discul e de formă aproximativ circulară, iar apucătoarea de formă

<sup>9</sup> Publicată în următoarele cataloage de expoziție: L.E. Istina (coord.), *Cucuteni – un univers mereu inedit*, Iași, 2006, p. 40; Eadem, *Mirajul așezărilor cucuteniene din județul Bacău: Lichițișeni, Țigănești, Fulgeriș*, Bacău, 2009, p. 34, nr. 104.

<sup>10</sup> Inedită.

<sup>11</sup> Inedită.

<sup>12</sup> Vezi: L.E. Istina et alii, *Fulgeriș, com. Pâncești, jud. Bacău, Punct Dealul Fulgeriș / La 3 cireși*, în *CCAR. Campania 2007*, 2008, p. 139-141, nr. 69; <http://www.cimec.ro/Arheologie/cronicaCA2008/cd/index.htm>.



**Fig. 3.** Fulgeriș-La 3 cireși. Pintadere:  
1. nr. inv. 35.329; 2. nr. inv. 35.289; 3. nr. inv. 35.290

tronconică, păstrându-se vârful acesteia. Decorul de pe disc este realizat într-o manieră neglijentă, fiind practic incizate niște scrijelituri efectuate în lutul moale cu un obiect ascuțit; din partea păstrată a discului se pot observa trei semicercuri, însă modul de realizare și partea păstrată nu ne pot permite interpretarea decorului (fig. 2/3, 5; 3/3; 4/3).

Studiind – alături de materialul rezultat din săpăturile recente – loturile din colecțiile vechi, constatăm că cele 3 piese prezentate aici sunt singurele de acest tip descoperite până în prezent la Fulgeriș. Putem observa că este vorba de o piesă cu apucătoarea perforată (nr. inv. 35.329), una sigur cu apucătoarea neperforată (nr. inv. 35.290) și una la care presupunem că apucătoarea era neperforată (nr. inv. 35.289). De asemenea, o piesă are decorul spiralic (nr. inv. 35.329), una geometric (nr. inv. 35.289), iar la ultima presupunem că ar fi fost spiralic (nr. inv. 35.290).

Această categorie de piese a stârnit în rândul specialiștilor diverse semne de întrebare, mai ales în ceea ce privește utilizarea acestora. Diferențele de opinie au fost generate și de timpul și spațiul larg în care aceste obiecte au fost folosite, fiind „foarte frecvente în multe din culturile neolitice și eneolitice din S-E Europei și chiar în Europa Centrală (...) Cele mai vechi piese din România aparțin culturii Starčevo-Criș (neolitic timpuriu), ele întâlnindu-se și în neoliticul dezvoltat (cultura Vinča-Turdaș), precum și în perioada eneolitică (culturile Gumelnița, Precucuteni, Cucuteni, Aldeni etc.)”<sup>13</sup>.

Majoritatea concluziilor la care s-a ajuns până în prezent, admit că aceste piese erau folosite pentru tatuarea corpului uman, precum și pentru imprimarea țesăturilor sau ștanțare.

Pentru arealul cucutenian putem menționa următoarele situri în care au fost descoperite astfel de piese: Poduri-Dealul Ghindaru (jud. Bacău)<sup>14</sup>, Bodești-Frumușica (jud. Neamț)<sup>15</sup>, Hăbășești-Holm (jud. Iași)<sup>16</sup>, Scânteia-Lanuci (jud. Iași)<sup>17</sup>, Berești-Dealul Bulgarului (jud. Galați)<sup>18</sup> etc. În ceea ce privește alte culturi, cum ar fi descoperiri aparținând culturii Gumelnița, putem

<sup>13</sup> S. Marinescu-Bîlcu, *op.cit.*

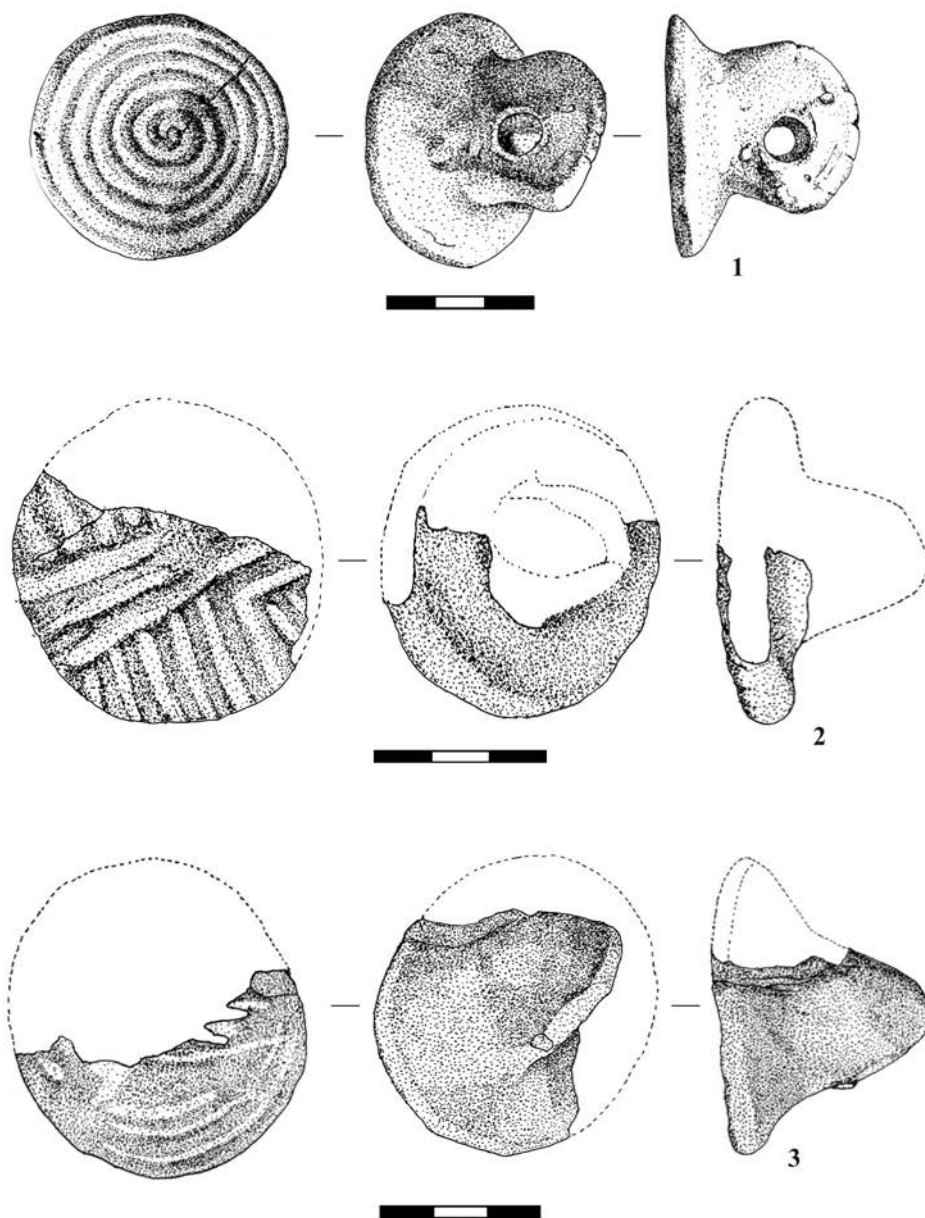
<sup>14</sup> D. Monah *et alii*, *Poduri-Dealul Ghindaru. O Troie în Subcarpații Moldovei*, BMA, XIII, Piatra-Neamț, 2003, p. 197-198, fig. 219-224.

<sup>15</sup> C. Matasă, *Frumușica. Village préhistorique à céramique peinte dans la Moldavie du Nord, Roumanie*, București, 1946, p. 72-73.

<sup>16</sup> Vl. Dumitrescu *et alii*, *Hăbășești. Monografie arheologică*, București, 1954, p. 460, fig. 44/ 1, 5; p. 464, fig. 47/ 11; p. 466.

<sup>17</sup> M. Mantu (coord.), *Scânteia. Cercetare arheologică și restaurare*, Catalog de expoziție, Iași, 1999, p. 141, nr. 352.

<sup>18</sup> I.T. Dragomir, *Eneoliticul din sudul Moldovei*, în Gh. Dumitroaia, D. Monah (coord.), *Cucuteni aujourd'hui*, BMA, II, Piatra-Neamț, 1996, fig. 6/5.



**Fig. 4.** Fulgeriș-La 3 cireși. Pintadere:  
1. nr. inv. 35.329; 2. nr. inv. 35.289; 3. nr. inv. 35.290



menționa un articol apărut recent care prezintă piese de acest tip deținute de muzeul din Buzău, precum și câteva interpretări ale acestora<sup>19</sup>.

Considerăm utilă publicarea acestor categorii de piese, atât pentru realizarea unor lucrări sintetice, cât și pentru o cunoaștere a acestora în contextul altor descoperiri similare. Într-o viitoare lucrare monografică a stațiunii de la Fulgeriș, vom încadra aceste obiecte în contextul materialelor descoperite și după această dată.

### PINTADÈRES DÉCOUVERTES AU SITE CUCUTENIEN DE FULGERIȘ, DÉP. DE BACĂU

#### *Résumé*

Dans cet article on a présenté trois pintadères découvertes pendant les fouilles archéologiques entreprises au site cucutenien de Fulgeriș, dép. de Bacău, qui appartient de la phase A<sub>3</sub> de l'évolution de cette culture.

Deux pintadères sont décorées par le motif de la spirale (35.290 et 35.329) et une est décorée par le motif géométrique. Ce type de pièces est découverte dans les cultures Néolithiques et Énéolithiques du sud-est de l'Europe, en notre pays étant découvertes dans les cultures de Néolithique telles que Starčevo-Criș, Vinča-Turdaș et dans les cultures de Chalcolithique telles que Gumelnița, Precucuteni, Cucuteni, Stoicani-Aldeni etc.

On suppose que ces pièces ont été utilisées en préhistoire pour le tatouage du corp humaine mais, possible, aussi pour imprimer des motifs colorés sur les tissus.

#### LÉGENDE DES FIGURES

**Fig. 1.** Fulgeriș- *La 3 cireși*: 1. carte avec la localité de Fulgeriș, dép. de Bacău; 2. photo de la Colline de Fulgeriș

**Fig. 2.** Pintadères découvertes à Fulgeriș, après et au cours de la restauration

**Fig. 3.** Fulgeriș-*La 3 cireși*. Pintadères: 1. no. 35.329; 2. no. 35.289; 3. no. 35.290

**Fig. 4.** Fulgeriș-*La 3 cireși*. Pintadères: 1. no. 35.329; 2. no. 35.289; 3. no. 35.290

<sup>19</sup> E. Paveleț, L. Grigoraș, *Catalogul pintaderelor din colecția de arheologie a Muzeului Județean Buzău*, în *Mousaios*, XI, 2006, p. 35-47.

