
Spada de bronz de la Piatra Șoimului

de **Roxana Munteanu**
și **Gheorghe Dumitroaia**

Piesa care face subiectul acestei note provine dintr-o descoperire întâmplătoare, din luna decembrie a anului 2006. Săpând via din curtea casei sale, locuitorul Dogaru Constantin din satul Piatra Șoimului (jud. Neamț) găsește o spadă de metal, ce se afla se pare, la adâncimea de 0,35 m, așezată în poziție orizontală. Înainte ca piesa să fie preluată de către reprezentanții Direcției de Cultură și Patrimoniu, dorind să vadă din ce metal este turnat obiectul, pentru a ști dacă poate obține un preț mare din partea unor potențiali cumpărători, descoperitorul îl curăță de pământ (cu oțet alimentar), totodată polizând ușor lama (pe 7-8 cm, la vârful) și desprinzând un fragment din aceasta. Anterior acțiunii voluntare de distrugere, la dezgroparea piesei, s-a rupt o mică parte din mâner; tot de atunci este și urma de lovitură vizibilă pe mâner. Cu excepția acestor intervenții, pe care le-am putut constata odată cu intrarea sa în colecția Muzeului de Istorie și Arheologie Piatra-Neamț (nr. inv. 25205), piesa este în stare bună de conservare, fiind, fără îndoială, întreagă la momentul depunerii.

Locul descoperirii spadei este situat între râul Calu și Dealul Horodiștea – pe una din terasele joase ale râului, aproape de piciorul pantei Horodiștei. Dealul, pe care se află și cunoscuta stațiune cu niveluri din eneolitic, epoca bronzului, Hallstatt și Latène¹, constituie aici singurul obstacol între văile râurilor Calu și Bistrița (fig. 1). Merită menționat, în cadrul de față, că printre materialele descoperite în săpăturile din 1935 de pe Horodiștea se numără și un mic lot de fragmente ceramice aparținând culturii Costișa², decorate în manieră specifică, cu linii incizate încadrând șiruri de împunsături.

¹ Sondată de către C. Matasă în 1929, cercetată sistematic de R. Vulpe, în 1935 și 1940, de Șt. Cucos, S. Marinescu-Bîlcu și V. Mihăilescu-Bîrliaba, în 1973-1975 – cf. R. Vulpe, *Les fouilles de Calu*, Dacia, VII-VIII (1937-1940), 1941, p. 13-68; Șt. Cucos, *Contribuții la repertoriul arheologic al județului Neamț*, în *MemAntiq*, XVIII, 1992, p. 41; Idem, *Faza Cucuteni B în zona subcarpatică a Moldovei*, BMA, VI, 1999, p. 181.

² Ilustrate, în parte, la R. Vulpe, *op. cit.*, fig. 27/7-11.



Fig. 1. Harta părții de sud a Depresiunii Cracău-Bistrița, pe care sunt marcate principalele descoperiri din perioada mijlocie a epocii bronzului

Spada (fig. 2-3), cu lungimea de 57 cm și greutatea de 510 gr., are mânerul și lama turnate separat, îmbinate cu nituri (două nituri reale, plasate pe exterior, sunt completate de două nituri aparente, centrale). Lama este mai îngustă spre gardă și ușor lătită spre jumătatea inferioară. Mânerul, de forma unui cilindru ușor aplatizat (secțiune ovală), are diametrul părții dinspre gardă mai mic decât cel al părții superioare și se termină printr-un disc perforat central (un fragment din acesta s-a desprins în momentul descoperirii piesei).

Lama este deformată, din epocă – curbată în zona mediană și ușor răsucită față de axul longitudinal; ambele tăișuri sunt știrbite, ca urmare a folosirii. Metalul (de o nuanță roșiatică – după cum se vede în porțiunea polizată) este acoperit de patină nobilă (verde-oliv) pe aproape întreaga suprafață. Această patină, care conserva foarte bine decorul piesei, a fost exfoliată în câteva zone – pe mâner, acolo unde piesa a fost lovită și pe lamă, în special de-a lungul nervurii mediane.

Arma este bogat decorată, aproape identic pe cele două fețe ale lamei, până spre jumătatea lungimii și continuu pe mâner. Discul mânerului este

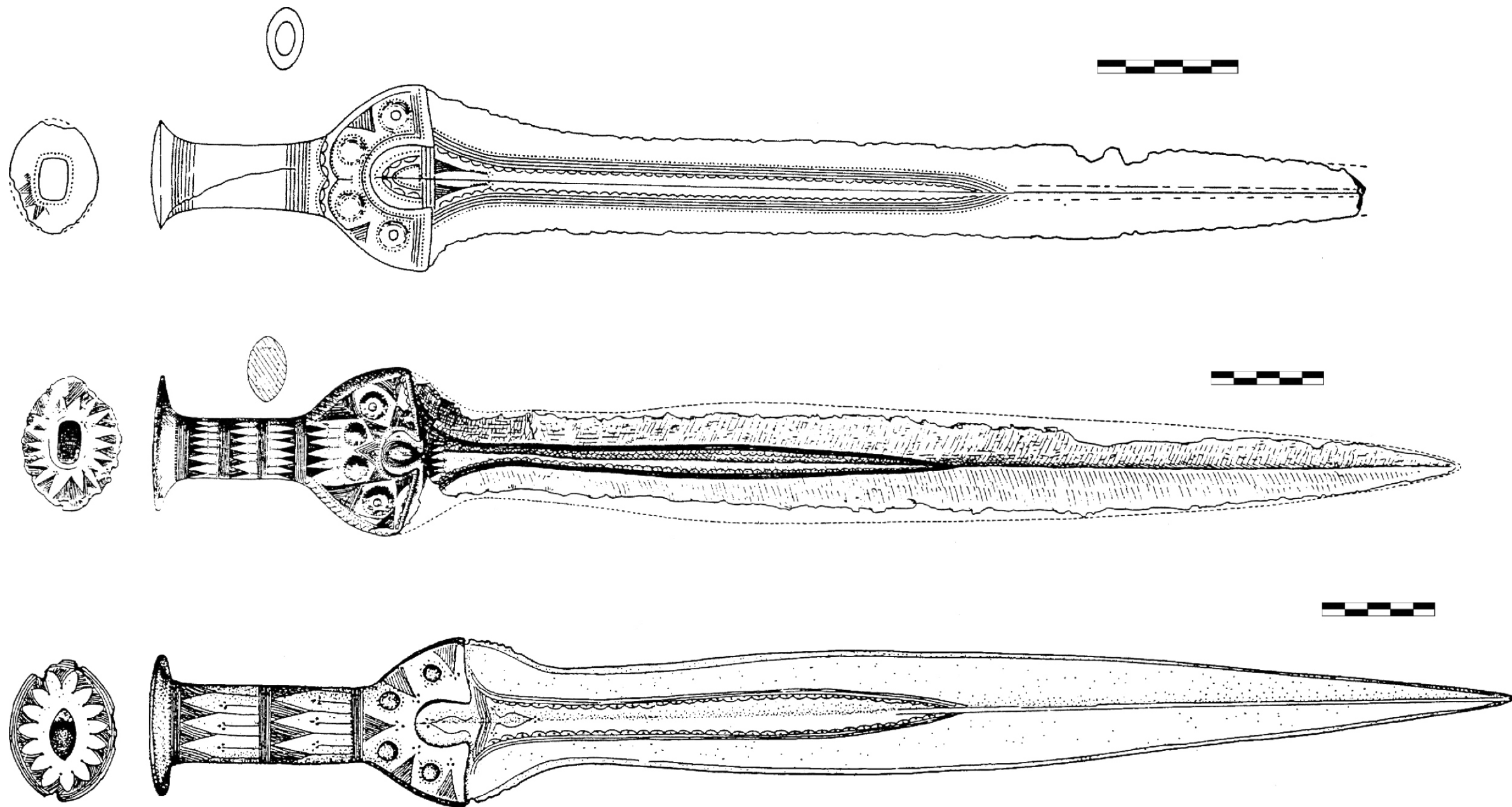


Fig. 4. Spadele de la Oradea (a), Apa (b) și Téglás (c) (a, b - după Bader, 1991; c - după Máthé, 1971)

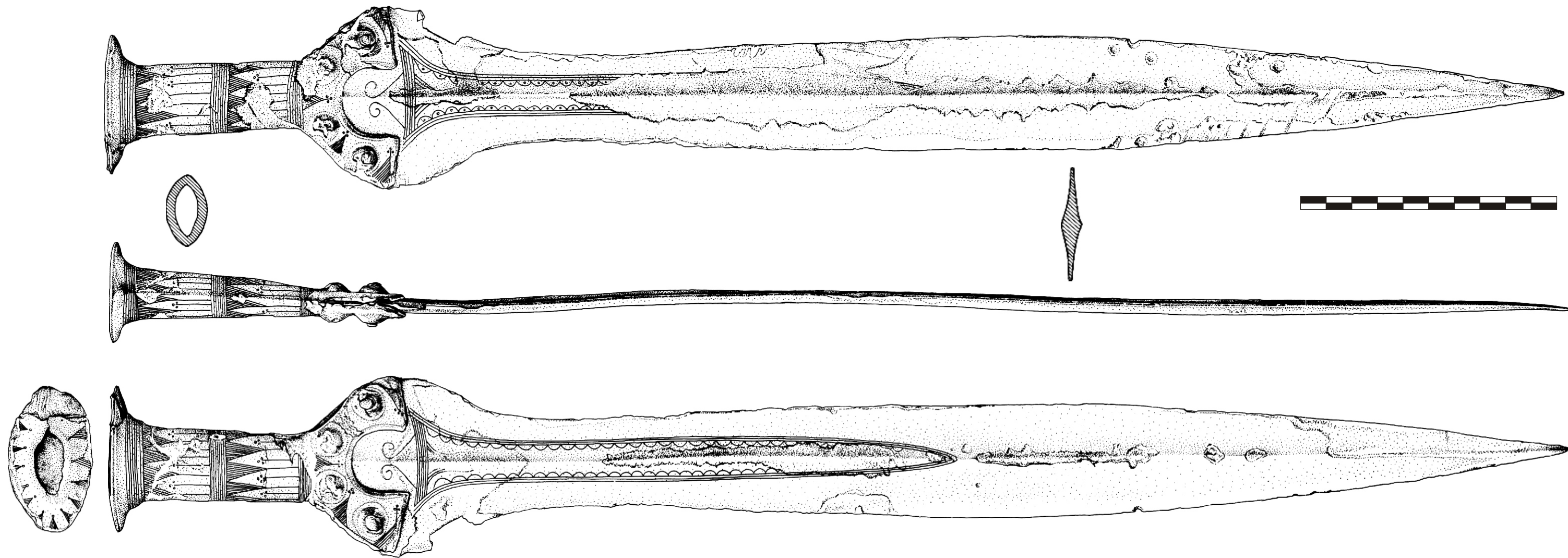


Fig. 2. Spada de la Piatra Șoimului (desen - ing. D. Spătariu)

acoperit de triunghiuri cu câmpul hașurat oblic, ale căror vârfuri converg spre centru; în vârful fiecărui triunghi se observă câte un punct. Același motiv al triunghiurilor hașurate, având, de această dată, trei puncte la vârf, se repetă pe placa de prindere a lamei, intercalând niturile. Pe mânerul propriu-zis au fost realizate două registre de triunghiuri cu câmpul hașurat, încadrate de fascicule de linii orizontale; triunghiurile au vârful prelungit printr-o linie, iar în interspațiile formate au fost trasate linii verticale, la capătul cărora se află grupuri de câte trei puncte. Șiruri de puncte se regăsesc și împrejurul niturilor sau însoțesc liniile trasate pe lama piesei. Decorul de pe lamă, de tipul *Lanzettmotiv*³, este compus din două linii mărginite la exterior de o alta, fină, punctată, iar la interior de un șir de arcade. Pe una din fețe, interiorul fiecărei arcade este marcat cu câte un punct.

Piesa descrisă se încadrează în categoria spadelor cu mâner plin, circumscriindu-se, prin caracteristicile morfologice și prin ornațională, variantei Oradea a tipului Apa, tip legat de orizontul de depozite Hajdúsámson-Apa-Ighiel-Zajta⁴. Cele mai apropiate analogii sunt reprezentate de una din spadele din depozitul de la Apa⁵, de piesa de la Oradea⁶, de cea aflată într-un mic depozit de la Téglás (Ungaria)⁷ (fig. 4) și de spada, recent descoperită, de la Obcina/Topcino (Ucraina transcarpatică)⁸. Publicarea ultimei dintre piesele menționate, a prilejuit și o prezentare amănunțită a tipului de spade Apa, precum și o completare a listei descoperirilor. La nivelul documentației actuale se cunosc mai puțin de 30 astfel de spade, răspândite pe un teritoriu larg, din Grecia până în Danemarca⁹. Zona maximei concentrări se situează în vestul bazinului carpatic, în acest context piesa de la Piatra Șoimului fiind cea mai estică descoperire cunoscută.

³ W. David, *Studien zu Ornamentik und Datierung der bronzzeitlichen Depotfundgruppe Hajdúsámson-Apa-Ighiel-Zajta*, BMAp, XVIII, Alba Iulia, 2002, p. 374-376.

⁴ Referitor la acest tip de spade vezi, printre altele: T. Bader, *Die Schwerter in Rumänien*, PBF, IV, 4, 1991, p. 37-51; T. Kemenczei, *Die Schwerter in Ungarn*, II, PBF, IV, 9, 1991, p. 8-10; I. von Quillfeldt, *Die Vollgriffschwerter in Süddeutschland*, PBF, IV, 11, 1995, p. 25-30; W. David, *op. cit.*; J. Bartík, V. Furmánek, *Schwert des Typs Apa aus der Ostslowakei*, în J. Batora et alii (hrsg.), *Einflüsse und Kontakte Alteuropäischer Kulturen. Festschrift für Jozef Vladár zum 70. Geburtstag*, Nitra, 2004, p. 255-272.

⁵ D. Popescu, *Depot de bronzes de Apa (Nord est de la Transylvanie)*, în *Dacia*, VII-VIII (1937-1940), 1941, p. 119-125.

⁶ A.D. Alexandrescu, *Die Bronzeschwerter aus Rumänien*, în *Dacia*, N.S., X, 1966, p. 123 și urm.

⁷ Sz. Máthé Márta, *Középső bronzkori fegyverlelet Téglásról*, în *Déri Múzeum Évkönyve*, 1969-1970, Debrecen, 1971, p. 61-66.

⁸ L. Marta, *Spada de la Obcina/Topcino (Maramureșul din dreapta Tisei)*, în *Familia Română*, Baia Mare, 2008, p. 45-49.

⁹ *Ibidem*, p. 45.

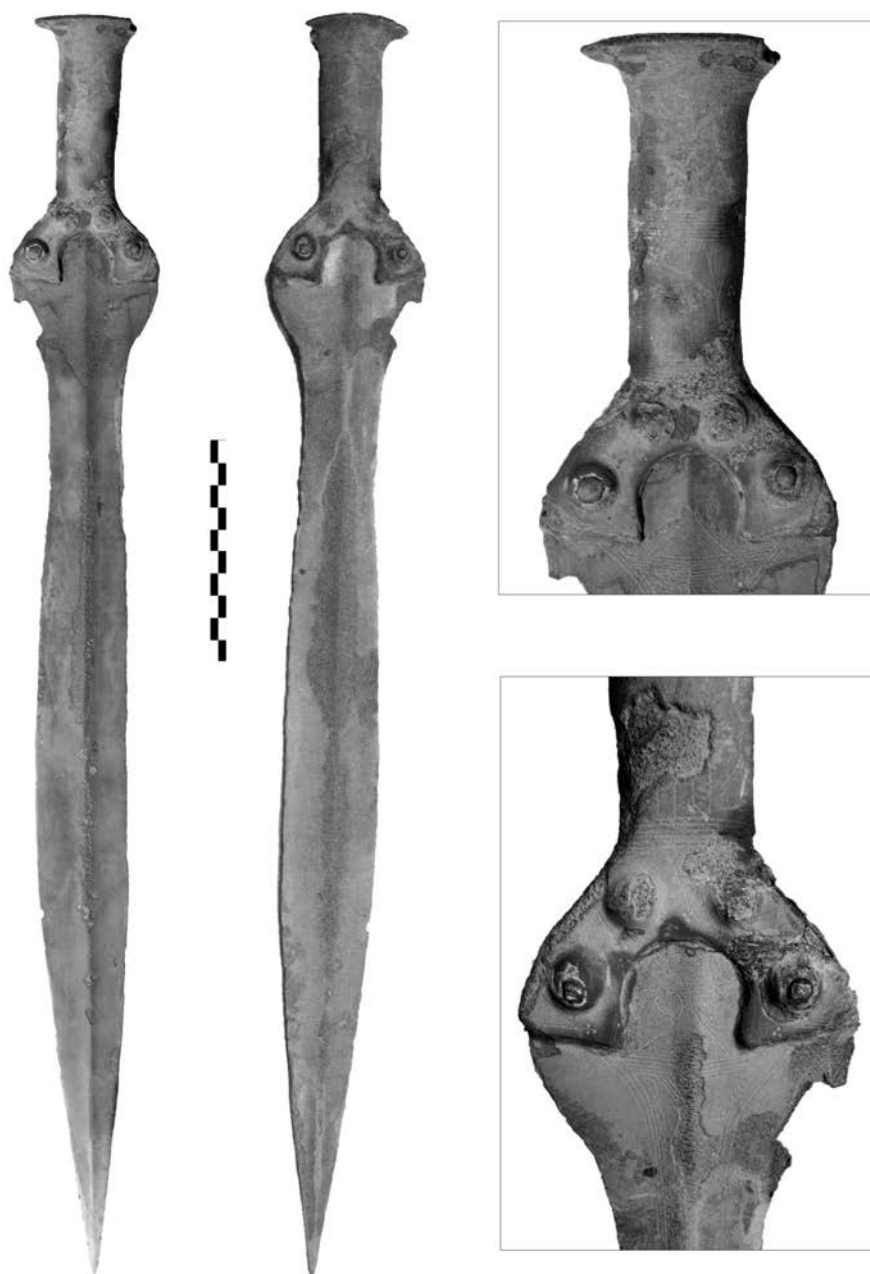


Fig. 3. Spada de la Piatra Șoimului (foto ale ambelor fețe și detalii)

Se constată că, din punct de vedere al ornamentării, spadele de tip Apa conțin motivele decorative cunoscute în orizontul Hajdúsámson, dar combinațiile acestora pe fiecare piesă în parte sunt diferite. În această ordine de idei, comparând spada de la Piatra Șoimului cu descoperirile din bazinul carpatic, observăm similitudinea extrem de mare, aproape până la identitate, între decorul piesei de la răsărit de Carpați și cea din depozitul de la Tégglás¹⁰ (fig. 4/c), ceea ce ne face să presupunem să ambele ar putea fi produse în același atelier.

Puține lucruri se pot spune, deocamdată, referitor la prezența acestei spade de bronz în spațiul aflat la est de Carpații Orientali. Un prim impediment îl constituie desigur, contextul descoperirii, despre care informațiile deținute sunt extrem de lacunare, cât și imposibilitatea de a afla amănunte despre situația arheologică de la fața locului, generată de pretențiile exagerate pe care le are, încă, proprietarul terenului.

Cele mai apropiate descoperiri datând din perioada mijlocie a epocii bronzului sunt cele amintite deja, de pe Horodiștea, aparținând mediului cultural Costișa. Tot comunităților Costișa – care trebuie să fi supraviețuit în zonă și după pătrunderea grupului Monteoru de-a lungul văii Bistriței – pot aparține și topoarele de tip Bikács-Borlești de la Borlești și Izvoare (jud. Neamț)¹¹, descoperiri întâmplătoare, circumscrise, din punct de vedere morfologic, tot orizontului Hajdúsámson¹². La aceeași vreme sunt vehiculate în mediile Costișa și Monteoru și topoarele aparținând celei de-a doua serii Monteoru, bine documentate în zona noastră de studiu¹³.

Toate aceste piese de metal constituie importuri în mediul cultural local din a doua jumătate a perioadei mijlocii a epocii bronzului, ajungerea lor aici pe calea schimburilor datorându-se probabil, atât valorii propriu-zise a metalului, cât mai ales, prestigiului presupus prin deținerea unei astfel de arme.

¹⁰ Sz. Máthé Márta, *op. cit.*, 1 kép.

¹¹ Al. Vulpe, *Nackenscheibenäxte aus der Moldau*, în *Dacia*, N.S., 7, 1963, p. 511-513.

¹² *Ibidem*.

¹³ R. Munteanu, *Începutul bronzului mijlociu în depresiunile marginale ale Carpaților Orientali*, BMA, XXIV, 2010, p. 163-165.

THE BRONZE SWORD FROM PIATRA ȘOIMULUI

Abstract

This article introduces a fortuitous discovery of a bronze sword, which took place in December 2006 at Piatra șoimului (Neamț County). The place of discovery, situated between the river Calu and Dealul Horodiștea, upon one of the low terraces of the nearby river, is located close to the well-known settlement from *Horodiștea*-Piatra Șoimului, inhabited during the Chalcolithic, the Bronze Age, the First and Second Iron Ages.

The sword itself can be attributed to the Oradea variant of the Apa-type swords, type which is linked to the Hajdúsámson-Apa-Ighiel-Zajta horizon. The closest typological analogies are represented by one of the sword from Apa, the piece found at Oradea, the one from the small deposit from Téglás (Hungary) and the recently found item from Obcina/Topcino (Transcarpatian Ukraine).

Within the East Carpathians area, this item has most probably been employed by a Costișa community, to whom several other bronze artefacts from Hajdúsámson horizon are also attributed.

LIST OF ILLUSTRATIONS

Fig. 1. The map of the southern part of the Cracău-Bistrița Depression, with the Middle Bronze Age discoveries cited

Fig. 2. The sword from Piatra Șoimului (drawing - ing. D. Spătariu)

Fig. 3. The sword from Piatra Șoimului (photos of the both sides and some details)

Fig. 4. The swords from Oradea (a), Apa (b) and Téglás (c) (a, b - after Bader, 1991; c - after Máthé, 1971).