
**DESPRE ACTIVITATEA CONSTRUCTIVĂ
DESFĂȘURATĂ DE ALEXANDRU CEL BUN
ÎN CUPRINSUL
AȘEZĂMÂNTULUI DE LA NEAMȚ**

**de Adrian Bătrîna
și Gheorghe Sion**

Cel mai important ansamblu monastic și centru cultural al Moldovei medievale din vremea lui Alexandru cel Bun l-a reprezentat, fără îndoială, mănăstirea Neamț. Aflată în atenția specială a domniei și a înaltului cler mitropolitan, mănăstirea Neamț cunoaște în prima jumătate a secolului al XV-lea ample lucrări de construcție așa după cum ne indică documentele emise de cancelaria domnească la 1 septembrie 1429 și 23 decembrie 1430 în care se arată că „Io Alexandru voievod ... am binevoit ... să înnoim și să întărim mănăstirea de la Neamț, Înălțarea Domnului ...”¹. Din păcate, la nivel de elevație - cu excepția unei părți din turnul de clopotniță - nu s-a păstrat nimic din opera constructivă desfășurată aici de marele voievod.

Beneficiară a unor importante lucrări de restaurare desfășurate de Direcția Monumentelor Istorice în deceniile șase și șapte ale secolului trecut, incinta mănăstirii Neamț (fig. 1) a fost supusă și unor investigații de ordin arheologic ce au avut, însă, un caracter limitat fiind concentrate în zona de sud a incintei. Rezultatele acestor cercetări, atât cât au fost publicate, nu au fost în măsură să ofere date certe cu privire la activitatea constructivă datorată lui Alexandru cel Bun.

Intervenția noastră își propune să reia în discuție rezultatele acestor cercetări și să le reinterpreteze în lumina izvoarelor diplomatice și epigrafice cât și pe baza experienței acumulate de arheologia medievală românească în ultimele decenii.

¹ DRH, A, Moldova, vol. I, p. 140, nr. 93 și p. 148, nr. 100.

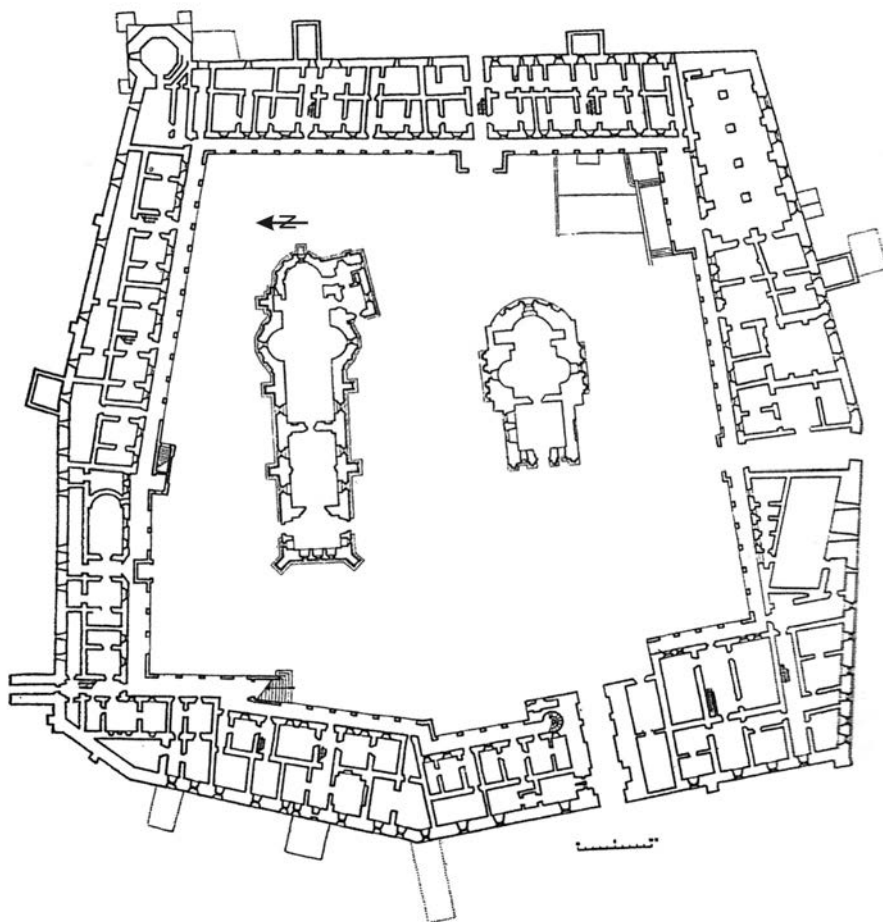


Fig. 1. Planul incintei mănăstirii Neamț înainte de restaurare (după arh. Ștefan Balș)

În acest scop, vom reaminti în mod succint – de altfel așa cum au și fost ele prezentate – rezultatele cercetărilor arheologice de la mănăstirea Neamț efectuate de regretații Vlad Zirra și Corina Nicolescu în 1956, de Petre Diaconu și Radu Heitel în 1957 și exclusiv de Radu Heitel în 1960-1961, precum și interpretările oferite de amintii autori în materialele publicate².

De la început, trebuie menționat faptul că, în paginile semnate de autorii săpăturilor, materialul grafic, strict necesar pentru înțelegerea contextului în care au fost descoperite complexele și materialele arheologice, este insuficient și prezentat în mod necorespunzător, remarcându-se absența amplasamentului secțiunilor din planul general precum și cea a profilelor. Din fericire, prin amabilitatea regretatului arhitect Ștefan Balș, șeful proiectului de restaurare, am putut obține un plan de situație ce conține, deși nu în totalitate, amplasamentul unora dintre secțiunile arheologice efectuate pe latura de sud a incintei (fig. 2).

Din textul monografiei publicate de Ștefan Balș și Corina Nicolescu aflăm că în cursul cercetărilor din anul 1956, desfășurate în principal în jurul bisericii Sfântul Gheorghe - actualmente strămutată pe latura de est a incintei - au fost surprinse „urmele unor temelii vechi de biserică”³ ce „pare să fi avut un plan dreptunghiular, cu o absidă semicirculară la est”⁴. Atribuite lui Petru Mușat, aceste vestigii par să fi dăinuit un timp iar amplasamentul lor, potrivit autorilor, explică de ce „biserica lui Ștefan cel Mare (1497) nu se află situată în mijlocul incintei, deoarece la data când a fost construită exista încă în centru o biserică mai veche ... respectată de noul ctitor”⁵.

Autorii săpăturilor din anul 1957, Petre Diaconu și Radu Heitel, vin să contrazică pe predecesorii lor, informându-ne că „nu s-a găsit nici o urmă a bisericii mușatine”⁶ deși „în secțiunea E2 a apărut o bucată de zid, ușor curbat, de factură veche, din bolovani de râu”, dar despre care „nu se poate afirma cu siguranță dacă acesta ar aparține sau nu bisericii vechi”⁷ (fig. 2). Tot acum, este semnalată prezența pe latura de sud a bisericii Sfântul Gheorghe (fig. 2) – la această dată încă pe locul său – a unor ziduri „unele din bolovani de râu, iar altele de cărămizi ... toate legate cu mortar”⁸, a căror funcție precisă nu a putut fi determinată, deși se presupune că „toate zidurile, în ultima fază de folosire,

² Șt. Balș, C. Nicolescu, *Mănăstirea Neamț*, București, 1958; P. Diaconu, *Săpăturile de la Mănăstirea Neamț*, în *MCA*, VI, 1959, p. 699-701; R. Heitel, *Cercetările arheologice efectuate la Mănăstirea Neamț*, în *MMS*, 5-6, 1962, p. 327-342; I. Balș, Șt. Balș, R. Heitel, *Restaurarea mănăstirii Neamț*, în *Monumente istorice. Studii și lucrări de restaurare*, 1, 1964, p. 33-59.

³ Șt. Balș, *op.cit.*, p. 17.

⁴ *Ibidem*, p. 19.

⁵ *Ibidem*, p. 28.

⁶ P. Diaconu, *op.cit.*, p. 701.

⁷ *Ibidem*, p. 700.

⁸ *Ibidem*, p. 699.

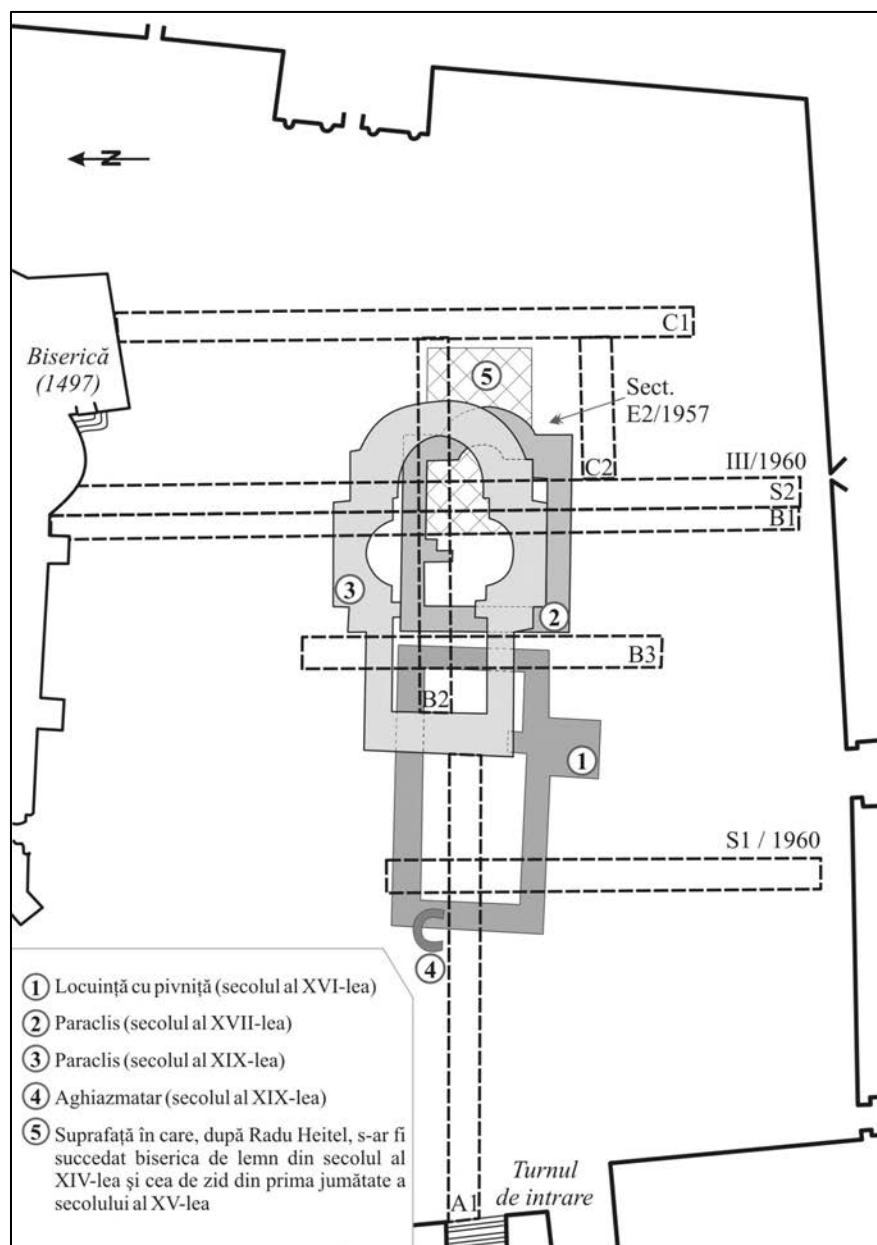


Fig. 2. Planul vestigiilor descoperite în zona de sud a incintei mănăstirii Neamț și amplasamentul secțiunilor (după arh. Ștefan Balș)

aparțin unor pivnițe (fig. 2)⁹ datate după factură și stratigrafie ... în secolul al XVI-lea¹⁰. Mai apoi, aflăm că „în spațiul cuprins între cele două biserici nu a existat nici o construcție în decursul veacurilor”¹¹. În sfârșit, se constată existența „a trei straturi incendiate și a tot atâtea nivelări”¹² ce nu sunt, însă, precizate din punct de vedere cronologic și nici stratigrafic nefiind raportate la vreunul din complexe descoperite, împiedicându-ne astfel să înțelegem care dintre acestea au putut fi afectate de amintitele incendii sau care le intersectează.

La rândul lor, ultimele cercetări - cele desfășurate de Radu Heitel în anii 1960-1961 - sunt prezentate în cuprinsul a două studii în care autorul precizează de la bun început că „nu intenționează să facă o descriere a întregului proces de cercetare și nici nu discută tehnic-arheologic sau interpretativ istoric interesantele materiale descoperite, ci doar enunță unele rezultate obținute”¹³ până la acea dată. Totodată, se arată că, beneficiind de mutarea bisericii Sfântul Gheorghe (ridicată la 1826), ultimele cercetări au avut „accesul într-o zonă, unde se conturaseră deja șansele de a putea surprinde nivelurile cele mai vechi din incintă”¹⁴. Aflăm, astfel, că „cel mai vechi nivel a fost surprins concentrat, în special, spre latura de sud a actualei incinte” iar „depunerea din această epocă păstrează urme de lemn, de la vechi construcții”, împrejurare ce îl determină pe autor să încline „cu toată hotărârea spre existența în prima fază a unei biserici de lemn” a cărei planimetrie nu a mai putut fi reconstituită din cauza unei intense activități constructive ulterioare¹⁵. Dar, pe lângă faptul că nu ne sunt arătate cauzele ce au condus la dezafectarea acestui presupus lăcaș de cult de lemn, nu ne este semnalată prezența nici măcar a unei gropi de mormânt care să poată fi atribuită necropolei ce în mod firesc trebuie să se fi organizat în jurul ipoteticei prime biserici și nici vreo urmă, cât de firavă, care să poată fi pusă pe seama unor amenajări ale interiorului său de felul unei pardoseli sau cel puțin a unei lutuiei.

Mai apoi, precizând că „latura de nord a incintei păstrează din epocile mai vechi doar urme foarte sărace ... și ca atare cea mai reprezentativă parte rămâne zona de sud”¹⁶, autorul ne arată că a doua biserică, „ridicată probabil pe locul celei de lemn”, a fost construită de această dată din piatră și cărămidă și împodobită la exterior cu cărămizi smălțuite și discuri decorative, iar la interior cu o pictură murală, așa după cum o dovedesc fragmentele de cărămizi și discuri smălțuite (fig. 3) ca și cele de frescă descoperite, dar și de această dată se

⁹ *Ibidem*.

¹⁰ *Ibidem*, p. 700.

¹¹ *Ibidem*.

¹² *Ibidem*.

¹³ R. Heitel, *op.cit.*, p. 327.

¹⁴ *Ibidem*, p. 329.

¹⁵ *Ibidem*, p. 330-331.

¹⁶ *Ibidem*, p. 342.

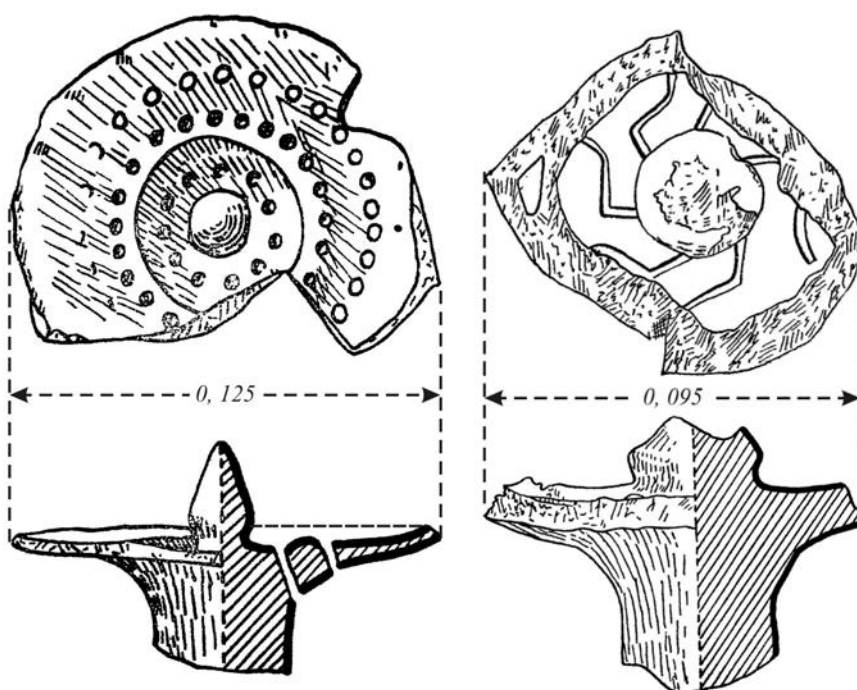


Fig. 3. Mănăstirea Neamț. Fragmente de discuri ornamentale (după Radu Heitel)

afirmă că „planimetria ei nu a putut fi reconstituită” deoarece, a fost «risipită» de construcții ulterioare, databile în veacurile XVI-XVII și XIX¹⁷, care „au înlăturat complet resturile ei”¹⁸.

Cât privește perioada de funcționare a lăcașului de cult „risipit”, ea este stabilită între „primii ani ai secolului al XV-lea” și „ultimul deceniu al acestui veac” când el va fi dezafectat de un incendiu¹⁹.

În final, după prezentarea fundațiilor unei „trapeze cu cuhnie și beciuri ... datată în secolul al XVI-lea”²⁰, sunt semnalate succint zidurile unui edificiu denumit „paraclis cu o absidă” socotit a fi fost ridicat „în secolul al XVII-lea pe locul vechii biserici din secolul al XV-lea”²¹ (fig. 1). Singurele detalii oferite, importante de altfel, se referă la faptul că „fundațiile paraclisului nu ating pământul viu, mai ales în zona resturilor vechii biserici și au un aspect destul de neîngrijit, dar totuși un mortar de bună calitate”²².

Preocupați fiind de istoria arhitecturii din primul veac de existență statală a Moldovei medievale, ne-am aplecat și noi, încă din anul 1975, asupra informațiilor oferite de cercetările arheologice efectuate la mănăstirea Neamț, susținând în luna aprilie a aceluși an o comunicare în cadrul sesiunii științifice organizate de Direcția Patrimoniului Cultural Național. Cu acel prilej, analizând rezultatele cercetărilor arheologice de la mănăstirea Neamț precum și interpretările oferite de autorii lor, ne exprimăm opinia că vestigiile de zidărie ale paraclisului datat de Radu Heitel în secolul al XVII-lea, pot fi atribuite epocii lui Alexandru cel Bun²³. Mai apoi, interpretările noastre vor fi preluate parțial de regretatul arhitect Cristian Moisescu în a sa lucrare închinată arhitecturii românești vechi²⁴.

Astfel, s-a ajuns la situația ca vestigiile unui lăcaș de cult ridicat în secolul al XVII-lea să fie în mod eronat - și vom vedea de ce - atribuit epocii lui Alexandru cel Bun.

Asumându-ne partea noastră de responsabilitate în această atribuire eronată, vom încerca cu acest prilej să supunem unei analize, mai atente de această dată, vestigiile descoperite în jumătatea de sud a incintei mănăstirii Neamț și să propunem o nouă interpretare a unora dintre acestea cât și cu

¹⁷ *Ibidem*, p. 331.

¹⁸ *Ibidem*, p. 339.

¹⁹ *Ibidem*, p. 334-335.

²⁰ *Ibidem*, p. 340.

²¹ *Ibidem*, p. 339.

²² *Ibidem*, p. 340.

²³ Această opinie am exprimat-o și în scris (Vezi: L. Bătrâna și A. Bătrâna, *Contribuția cercetărilor arheologice la cunoașterea arhitecturii ecleziastice din Moldova în secolele XIV - XV*, în *SCIVA*, 2, 1994, p. 156-157).

²⁴ C. Moisescu, *Arhitectura românească veche*, I, București, 2001, p. 163-164.

privire la activitatea constructivă desfășurată de Alexandru cel Bun în cuprinsul acestui ansamblu monastic.

Dar să vedem care sunt argumentele care stau la baza noilor noastre interpretări.

Prima constatare, ce se cere în mod special subliniată, se referă la faptul că în suprafața în care se consideră că au funcționat în mod succesiv două lăcașuri de cult, într-un interval de timp de mai bine de o sută de ani, nu a fost descoperită nici o groapă de mormânt care să poată fi atribuită acestora. Or, cercetările arheologice au dovedit că în cursul evului mediu toate lăcașurile de cult, fie ele din mediul urban fie din cel rural sau monastic – cu excepția doar a unor paraclise din cuprinsul mănăstirilor sau a unor cetăți – au fost înconjurate de morminte ce au constituit necropola comunității deservită de aceste lăcașuri. Exemplele sunt numeroase în acest sens, și nu credem că este cazul să le mai invocăm.

În al doilea rând, aceeași experiență datorată cercetărilor de arheologie medievală ne arată că nu există lăcaș de cult creștin, dezafectat oricât de sistematic, care să nu lase urme sub forma unor fundații sau, cel puțin, a unor șanțuri de fundație golite de conținut, a unor amenajări ale interiorului de felul pardoselilor de lemn, cărămidă sau piatră, sau măcar a unor amprente lăsate de acestea, ca și a unor resturi de materiale de construcție și decorație. Și amintim, în acest sens, doar vestigiile bisericilor de zid ale reședințelor feudale de la Tulova (Vorniceni Mari)²⁵, Răciuleni (Fântâna Mare)²⁶ și Drăgoești²⁷, toate din județul Suceava, a căror planimetrii au putu fi reconstituite prin identificarea șanțurilor de fundație golite de conținut de recuperatorii de materiale de construcție, sau cele de lemn de la Rădăuți²⁸, Răciuleni (Fântâna Mare)²⁹, Sfânta Înviere din Suceava³⁰ și Voroneț³¹.

Cât privește discurile ceramice (fig. 3), atribuite de Radu Heitel - alături de cărămida smălțuită și de tencuiala pictată - bisericii din prima jumătate a

²⁵ M. Matei, Em.I Emandi, *O ctitorie din secolul al XIV-lea a vornicului Oană de la Tulova*, în *SCIA*, seria artă plastică, 32, 1985, p. 3-13.

²⁶ L. Bătrâna, O. Monoranu, A. Bătrâna, *Cercetările arheologice de la Fântâna Mare, com. Vadul Moldovei, jud. Suceava*, în *CA*, VII, 1984, p. 165-174.

²⁷ A. Bătrâna, Em.I. Emandi, *Cercetările arheologice de la Drăgoești (jud. Suceava)*, în *Suceava*, V, 1978, p. 197-203.

²⁸ L. Bătrâna, A. Bătrâna, *Mărturii heraldice cu privire la începuturile statului feudal independent Moldova*, în *Constituirea statelor feudale românești*, București, 1980, p. 195; *Idem*, *Reședința feudală de la Rădăuți din secolele XIII-XIV*, în *Documente recent descoperite și informații arheologice*, București, 1984, p. 70-71.

²⁹ L. Bătrâna, O. Monoranu, A. Bătrâna, *Cercetările arheologice din zona Fântâna Mare - Spătărești, com. Vadul Moldovei, jud. Suceava*, în *CA*, VIII, 1986, p. 85-86.

³⁰ L. Bătrâna, A. Bătrâna, *Contribuția cercetărilor arheologice ...*, p. 152.

³¹ N.N. Pușcașu, V.M. Pușcașu, *Mănăstirea Voronețului. Arheologie și istorie*, în *Analele Putnei*, V, 1, 2009, p. 79-82.

secolului al XV-lea, „risipită” - potrivit formulării autorului - de construcții ulterioare³², din punct de vedere tipologic (dimensiuni și aspect) ele nu aparțin nici primei, nici celei de a doua jumătăți a secolului al XV-lea ci, mai degrabă, secolelor XVI-XVII, motiv pentru care nu pot fi puse în legătură decât cu paraclisul ridicat în suprafața cercetată în secolul al XVII-lea.

În ceea ce ne privește, constatând absența unor gropi de morminte, a unor fundații sau cel puțin a unor șanțuri de fundație golite de zidărie, a unor urme de pardoseli sau măcar a unor amprente lăsate de acestea, precum și a unor resturi de materiale de construcție și decorație databile cu certitudine în prima jumătate a secolului al XV-lea, excludem cu desăvârșire posibilitatea ca în aria cercetată din jumătatea de sud a incintei mănăstirii Neamț, în intervalul cuprins între sfârșitul secolului al XIV-lea și anul 1497, să fi fost edificate și să fi funcționat în mod succesiv două lăcașuri de cult: unul de lemn și altul de zid.

Și totuși, la mănăstirea Neamț au existat două lăcașuri de cult ce au precedat biserica ridicată de Ștefan cel Mare și terminată în 1497. În mod firesc, vestigiile lor se află sub pardoseala acestei biserici și aici trebuiau căutate. Din păcate, autorii cercetărilor arheologice de la mănăstirea Neamț, prin interpretările lor, au stopat în mod prematur evoluția firească a investigații importantului ansamblu monastic nemțean care trebuia să se încheie cu cea a lăcașului de cult ștefanian sau, poate, trebuia să înceapă chiar cu acesta, înainte ca el să intre în procesul de restaurare.

Dacă lucrurile s-ar fi petrecut astfel, suntem convinși că în suprafața lui ar fi fost descoperite urmele lăcașului de cult ridicat în secolul al XIV-lea cât și a celui datorat lui Alexandru cel Bun, în care au fost săpate și în mod sigur se păstrează *in situ* mormântul domnitorului Ștefan al II-lea (decedat în anul 1447) și cel al pârcălabului de Neamț, Micotă (decedat în 1495), în memoria cărora Ștefan cel Mare va pune în biserică sa binecunoscutele lespezi de mormânt³³, dintre care prima se află în *arcosolium*-ul de pe latura de nord a camerei mormintelor iar cea de a doua odihnește, în poziție secundară, în pridvor.

Avem convingerea că biserica ctitorită de Ștefan cel Mare la mănăstirea Neamț – cea mai amplă ca program de arhitectură dintre cele ridicate în timpul domniei sale – a suprapus în totalitate amplasamentul lăcașurilor anterioare, poziționând aria altarului – locul de maximă sacralitate – peste cea a lăcașului anterior dezafectat, așa după cum întâlnim și în cazul bisericilor de la Rădăuți, Mirăuți, Bistrița, Probota veche, Putna, *Sfânta Înviere* din Suceava sau Voroneț, pentru a nu le aminti decât pe acestea. Această practică ține de ritualul de fundare și de sfințire a temeliei bisericii, așa după cum este el consemnat de

³² R. Heitel, *op.cit.*, p. 331.

³³ M.A. Musicescu, *Sculptura pietrelor de mormânt*, în *Repertoriul monumentelor și obiectelor de artă din timpul lui Ștefan cel Mare*, București, 1958, p. 274 și 261-262.

Sfântul Simeon al Tesalonicului, ultimul arhiepiscop al Tesalonicului liber, în al său „Tratat asupra dogmelor credinței noastre ortodoxe ...”³⁴.

În condițiile în care am putut constata, chiar și cu mare întârziere, că cercetările arheologice de la mănăstirea Neamț nu au reușit să ne dezvăluie nimic despre activitatea ctitoricească desfășurată aici de voievozii Moldovei în primul său veac de existență, considerăm oportună desfășurarea unor investigații în interiorul bisericii, cu toate inconvenientele pe care le poate provoca comunității monahale nemțene o atare întreprindere. Suntem convinși, însă, că rezultatele ce s-ar putea obține vor justifica pe deplin eforturile depuse.

**SUR L'ACTIVITÉ CONSTRUCTRICE
MENÉE PAR ALEXANDRE LE BON
À L'INTÉRIEUR DU MONASTÈRE DE NEAMȚ**

Résumé

Les résultats archéologiques, obtenus par l'étude du monastère de Neamț, qui ont déjà été inclus dans le circuit scientifique en étant acceptés par l'historiographie, doivent être soumis à une critique rigoureuse et réinterprétés. D'ici partant, le manque des fosses d'enterrement autour du supposé lieux de culte de la première moitié du XV^{ème} siècle, ainsi que le manque de toute trace en provenant d'une telle église, à laquelle on rajoute la superficie pas encore étudiée de l'intérieur de l'église actuelle bâtie pendant le dernier décennie du XV^{ème} siècle, nous permet de considérer opportune la réévaluation du contexte du monastère de Neamț, dont la solution pourrait être offerte par des fouilles archéologiques à l'intérieur de celle-ci.

LISTE DES FIGURES

- Fig. 1.** Plan de l'enceinte du monastère de Neamț avant la restauration (selon arch. Ștefan Balș)
- Fig. 2.** Plan des vestiges découverts dans la zone du sud de l'enceinte du monastère de Neamț et l'emplacement des sections (selon arch. Ștefan Balș)
- Fig. 3.** Monastère de Neamț. Fragments de disques ornementaux (selon Radu Heitel)

³⁴ Sf. Simeon, Arhiepiscopul Tesalonicului, *Tratat asupra dogmelor credinței noastre Ortodoxe, după principiile puse de Domnul nostru Iisus Hristis și urmașii Săi*, ediție îngrijită de Protosinghel Grighentie Natu Suceava, 2002, p. 158.