
PIESE DE ARMAMENT MEDIEVAL DIN COLECȚIILE MUZEULUI DE ISTORIE ONEȘTI

de Ioan Vasiliu

Cuvinte cheie: Moldova, Ev mediu, piese de armament

În colecțiile Muzeului Municipal de Istorie din Onești, se află, printre altele și câteva piese de armament medievale, provenite, în marea lor majoritate, din descoperiri întâmplătoare și, doar într-o mică măsură fiind rezultatul cercetărilor sistematice. Piesele găsite ca urmare a săpăturilor arheologice sistematice nu pot fi folosite la încadrarea din punct de vedere cronologic, datorită faptului că suferă din cauza lipsei datelor privind contextul în care au fost descoperite.

Prezentarea, pe categorii de armament, va fi făcută în sistem catalog.

Arme de aruncare la distanță cu dispozitiv de lansare

Arcul, inventat, după unii cercetători, încă din perioada de sfârșit a Paleoliticului, a avut performanțe deosebite în desfășurarea bătăliilor până în secolul al XVI-lea când, apariția pe scară largă a armelor de foc, a marcat declinul acestei arme pe câmpurile de luptă.

În descoperirile arheologice, întrebuintarea acestui tip de armă este ilustrată, în special, prin vârfulurile confecționate din diferite materiale, dimensiunile lor fiind determinate de mărimea și de capacitatea de îndoire a arcului.

1. Vârf de săgeată (Pl. I/4)

- Locul descoperirii: sat Gutinaș, comuna suburbană Ștefan cel Mare, punct *Viorica*, descoperire întâmplătoare, 1973. Nr. inv. 1.874.
- Caracteristici tehnice: fier, forjare, batere. $I = 90$ mm; $D_{\text{tub}} = 17$ mm.
- Piesă corodată, de tipul cu două aripioare. Lama, de formă unghiulară, are vârful și muchiile puternic deteriorate. Tubul de fixare a vergelei, gol în interior, circular în secțiune, este de asemenea deteriorat, lipsind o parte din jumătatea inferioară.

2. Vârf de săgeată (Pl. I/5)

- Locul descoperirii: sat Gutinaș, comuna suburbană Ștefan cel Mare, punct *Viorica*, descoperire întâmplătoare, 1970. Nr. inv. 4.727.
- Caracteristici tehnice: fier, forjare, baterie. I = 15 mm; D_{tub} = 17 mm.
- Vârf de săgeată aparținând tipului cu două aripioare. Lama, de formă unghiulară, are vârful și muchiile ascuțite. Din marginea tubului de fixare a vergelei, de formă conică, gol în interior, lipsește o mică porțiune.

3. Vârf de săgeată (Pl. I/6)

- Locul descoperirii: sat Gutinaș, comuna suburbană Ștefan cel Mare, punct *Viorica*, descoperire întâmplătoare, 1973. Nr. inv. 1.875.
- Caracteristici tehnice: fier, forjare, baterie. I = 78 mm; D_{tub} = 23 mm.
- Vârf de săgeată cu două aripioare, având lama de formă unghiulară cu vârful și marginile ascuțite. Cele două aripioare sunt rupte din vechime. Tubul pentru fixarea vergelei este deteriorat, lipsind o parte din marginea acestuia.

Vârfulurile de săgeată cu tub conic pentru fixarea vergelei din lemn și aripioare laterale, larg răspândite pe teritoriul Europei de-a lungul întregii perioade medievale¹, apar încă din secolele VIII-X, așa cum o dovedesc descoperirile de la Gura Idrici², Curcani³, Castelu⁴ și Cheia-Peștera de la Izvor⁵, în veacurile XI-XII fiind întâlnite la Hlincea⁶, în secolele XII-XIII fiind semnalate la Băta Doamnei⁷ și Ungra⁸. Piese asemănătoare, rezultate fie din săpături arheologice sistematice, fie provenind din cercetări de suprafață, datate larg, în secolele XV-XVII, sunt cunoscute, pe teritoriul județului Bacău, din descoperirile de la Antohești⁹, Bacău (curtea domnească)¹⁰, Bărboasa¹¹, Găiceana¹², Lichitișeni¹³, Răcăciuni¹⁴, Răcătau¹⁵, Tăvădărești¹⁶, Târgu Trotuș¹⁷, Tomozia¹⁸ și Țigănești¹⁹.

¹ A. Ruttkay, *Waffen und Reiterausrüstung des 9. bis zur ersten Hälfte des 14. Jahrhunderts in der Slowakei (II)*, în *SlovArch*, 24, 1976, p. 327; P. Diaconu, S. Baraschi, *Păciulii lui Soare. II. Așezarea medievală (secolele XIII-XIV)*, București, 1977, p. 142.

² D.Gh. Teodor, R. Maxim-Alaiba, *Săpăturile arheologice de la Gura Idrici-Vaslui*, în *MCA*, 15, 1983, p. 468, fig. 1/10.

³ M. Comșa, C. Deculescu, *Un depozit de unelte și arme descoperit la Curcani-Ilfov*, în *SCIV*, 23, 1972, 3, p. 471, fig. 2/1.

⁴ M. Comșa et alii, *Necropola de incinerare de la Castelu*, în *MCA*, 8, 1962, p. 652, fig. 2/13; Al. Rădulescu, N. Harțuche, *Cimitirul feudal timpuriu de la Castelu*, Constanța, 1967, p. 83, pl. 31/13.

⁵ C.S. Nicolăescu-Plopșor et alii, *Cercetări paleolitice în Dobrogea*, în *MCA*, 6, 1959, p. 47.

⁶ M. Petrescu-Dâmbovița et alii, *Șantierul Hlincea-Iași (r. Iași, reg. Iași)*, în *SCIV*, 4, 1953, 1-2, p. 320, fig. 7/10.

⁷ V. Spinei, *Moldova în secolele XI-XIV*, București 1982, p. 96, 103, fig. 7/9-11.

⁸ R. Popa, R. Ștefănescu, *Șantierul arheologic Ungra, jud. Brașov*, în *MCA*, 14, Tulcea 1980, fig. 4/d.

⁹ E. Artimon, L. Marin-Stratulat, *Arme din colecția Muzeului de Istorie Bacău (secolele X-XX). Catalog*, Bacău, 2005, p. 17, 18, nr. 64.

¹⁰ Al. Artimon, *Valorificarea științifică și muzeistică a unor obiecte medievale din colecția Muzeului de Istorie din Bacău*, în *Carpica*, 7, 1975, p. 317, fig. 4; Al. Artimon, I. Mitrea,

Pentru restul zonei de la est de Carpați, vârfuri de săgeată cu aripioare sunt semnalate în descoperirile de la Baia²⁰, Belcești²¹, Dănești²², Giulești²³, Homocea²⁴, Izvoare²⁵, Mălești²⁶, Mălușteni²⁷, Orțești²⁸ Piatra Neamț²⁹, Roman³⁰, Suceava³¹, Șcheia³², Șuletea³³, Țigănași³⁴ și Vârteșcoiu³⁵, în restul teritoriului țării, piese

Așezarea medievală din secolele XIV-XV de la curtea domnească-Bacău, în *Carpica*, 8, 1976, p. 219, fig. 22; E. Artimon, L. Marin-Stratulat, *op. cit.*, p. 12, nr. 25.

¹¹ E. Artimon, L. Marin-Stratulat, *op. cit.*, p. 15, nr. 47.

¹² Al. Artimon, *op. cit.*, p. 317; V. Căpitanu, *Colecția „Alexandru Arapu”*, Găiceana, în *Carpica*, 32, 1992, p. 275, pl. IV/7, 10; E. Artimon, L. Marin-Stratulat, *op. cit.*, p. 14, nr. 42.

¹³ Al. Artimon, *op. cit.*, p. 317, fig. 4; E. Artimon, L. Marin-Stratulat, *op. cit.*, p. 14, nr. 40, 43.

¹⁴ E. Artimon, L. Marin-Stratulat, *op. cit.*, p. 19, nr. 77.

¹⁵ *Ibidem*, p. 21 - 22, nr. 93.

¹⁶ *Ibidem*, p. 15, nr. 48.

¹⁷ Al. Artimon, *op. cit.*, p. 317, fig. 4; Idem, *Orașul medieval Tg. Trotuș în lumina datelor istorico-arheologice*, în *Carpica*, 14, 1982, p. 103, fig. 9/4; Idem, *Descoperirile arheologice de la Tg. Trotuș din anii 1983-1986*, în *Carpica*, 18-19, 1986-1987, p. 332, fig. 24/7; Idem, *Civilizația medievală urbană din secolele XIV-XVII (Bacău, Trotuș, Adjud)*, Bacău 1998, p. 121, fig. 62/2; Idem, *Orașul medieval Trotuș în secolele XIV-XVII. Geneză și evoluție*, Bacău, 2003, p. 144, 163, fig. 26/2; 43/3; E. Artimon, L. Marin-Stratulat, *op. cit.*, p. 13-14, 16, nr. 35, 55.

¹⁸ E. Artimon, L. Marin-Stratulat, *op. cit.*, p. 14, nr. 36.

¹⁹ Al. Artimon, *op. cit.*, p. 317, fig. 4; E. Artimon, L. Marin-Stratulat, *op. cit.*, p. 15, nr. 44.

²⁰ E. Neamțu, V. Neamțu, St. Cheptea, *Orașul medieval Baia în secolele XIV-XVII. I. Cercetările arheologice din anii 1967-1976*, Iași 1980, p. 70, fig. 35/2; 36/11-12; E. Neamțu, V. Neamțu, St. Cheptea, *Orașul medieval Baia în secolele XIV-XVII. II. Cercetările arheologice din anii 1977-1980*, Iași 1984, p. 111, fig. 40/18-19;

²¹ V. Chirica, M. Tanasache, *Repertoriul arheologic al județului Iași*, vol. II, Iași 1985, p. 463, fig. 57/4.

²² M. Petrescu-Dâmbovița, Em. Zaharia, *Sondajul arheologic de la Dănești*, în *MCA*, 8, p. 58, fig. 15/3.

²³ L. Bătrîna et alii, *Ansamblul reședinței feudale de la Giulești, jud. Suceava*, în *CA*, 6, 1983, p. 88, fig. 4/2-3.

²⁴ E. Artimon, L. Marin-Stratulat, *op. cit.*, p. 13, nr. 29.

²⁵ R. Vulpe, *Izvoare. Săpăturile din 1936-1938*, București 1957, p. 326, fig. 342/2 -3.

²⁶ R. Popovici, *Cercetări arheologice în așezarea rurală medievală Mălești (secolele XIV-XVII)*, în *ArhMold*, 11, 1987, p. 174, fig. 5/3 -4.

²⁷ C. Buzdugan, M. Rotaru, *Noi descoperiri arheologice în sud-estul podișului central moldovenesc*, în *CA*, 10, 1997, p. 416, fig. 6/13-14.

²⁸ Gh. Dumitroaia, *Materiale și cercetări arheologice din nord-estul județului Neamț*, în *MemAntiq*, XVIII, 1992, p. 74, fig. 41/7.

²⁹ C. Matasă, *Șantierul arheologic Piatra Neamț (r. Piatra Neamț, reg. Bacău)*, în *SCIV*, 6, 1955, 3-4, p. 835, fig. 17/3.

³⁰ L. Chițescu, *Novie istoričeskie dannie o musatinskoj kreposti v Romane v sveste arheoločeskih issledovanij*, în *Dacia*, N.S., 9, 1965, p. 459, fig. 3/4-5.

³¹ B. Mitrea et alii, *Șantierul Suceava*, în *SCIV*, 4, 1953, 1-2, 384, fig. 53/4.

³² Gh. Diaconu, N. Constantinescu, *Cetatea Scheia. Monografie arheologică*, București 1960, p. 87, fig. 46/4.

³³ C. Cihodaru et alii, *Cercetările arheologice de la Șuletea și Bârlălești (r. Murgeni)*, în *SCIV*, 2, 1951, 1, p. 223, fig. 4/4-5.

³⁴ *Ibidem*. p. 433, fig. 46/4.

similare fiind întâlnite la Alba Iulia³⁶, Alexandria³⁷, Breaza-Făgăraș³⁸, București³⁹, Cerișor⁴⁰, Cetatea Hațegului⁴¹, Cetățeni⁴², Coconi⁴³, Cuhea⁴⁴, Gornea⁴⁵, Isaccea⁴⁶, Loman⁴⁷, Măgura Codlei⁴⁸, Păcuiul lui Soare⁴⁹, Popești⁵⁰ și Târgșor⁵¹.

Ținând cont de analogii și de faptul că provin din descoperiri întâmplătoare, datarea exemplarelor de la Ștefan cel Mare-Viorica în limitele secolelor XIV-XV, poate fi plauzibilă.

4. Vârf de săgeată (Pl. I/1)

• Locul descoperirii: sat Gura Văii, comuna suburbană Gura Văii, punct *Siliște*, descoperire întâmplătoare 1971. Nr. inv. 1.475.

• Caracteristici tehnice: fier, forjare, batere. I = 62 mm; LA = 17 mm; D_{tub} = 17 mm.

³⁵ V. Bobi, A. Paragină, *Șantierul arheologic de la Vârteșcoiu. Cercetările din anii 1986-1988*, în *Vrancea. Studii și comunicări*, VIII-X, 1991, p. 47, fig. 21/1.

³⁶ M. Blăjan, *Alba Iulia (sec. VIII-XI) în Fierul și artefactele sale*, Alba Iulia, 2005, p. 35.

³⁷ P. Mirea, I. Pătrașcu, *Alexandria. Repere arheologice și numismatice*, Alexandria, 2006, p. 25, fig. 54/2-3.

³⁸ Th. Năgler, *Cercetările din cetatea de la Breaza (Făgăraș)*, în *StComSibiu*, 14, 1969, p. 114, fig. 6/1.

³⁹ M. Constantiniu, P.I. Panait, *Șantierul Băneasa-Străulești. III. Sectorul Măicânești*, în *București*, 6, 1968, p. 78, fig. 14/10.

⁴⁰ C.C. Roman, *Habitatul uman în peșterile din sud-vestul Transilvaniei*, BibliBrukenthal, Sibiu 2008, p. 206, fig. 176/2-3; C.C. Roman et alii, *Cercetări arheologice în Peștera nr. 1 (Peștera Mare) de la Cerișor (com. Lelese, jud. Hunedoara)*, în *Corviniana*, 6, 2000, p. 59, fig. 30/2-3.

⁴¹ A.A. Rusu, *Cetatea Hațegului. Monografie istorică și arheologică*, în *Sargetia*, 16-17, 1982-1983, p. 340, fig. 11/1, 3.

⁴² L. Chițescu, *Cercetări arheologice la Cetățeni, județul Argeș*, în *CA*, 2, 1976, p. 176, fig. 14/10.

⁴³ N. Constantinescu, *Coconi. Un sat din Câmpia Română în epoca lui Mircea cel Bătrân*, București, 1972, p. 245-246, pl. XI/7-10, 12-14; XII/5-7.

⁴⁴ R. Popa, M. Zdroba, *Șantierul arheologic Cuhea. Un centru voievodal din veacul al XIV-lea*, Baia Mare, 1966, p. 21, fig. 14/8.

⁴⁵ D. Țeicu, Gh. Lazarovici, *Gornea. Din arheologia unui sat medieval din Clisura Dunării*, Reșița, 1996, fig. 39/5.

⁴⁶ Gh. Mănușu-Adameșteanu, *Descoperiri mărunte la Isaccea (secolele X-XIV)*, în *Peuce*, 9, 1984, 238, pl. I/4; VI/4; A. Stănică, *Prelucrarea metalelor în secolele X-XV*, în *Aspecte privind prelucrarea și circulația metalelor în Dobrogea din Preistorie până în Evul mediu*, Biblioteca Istro-Pontică, seria Patrimoniul, 1, Tulcea 2005, p. 73, 86.

⁴⁷ O. Ghenescu, *Materiale arheologice medievale din colecția „Dorin Vlad” provenite de la Loman (com. Săsciori, jud. Alba)*, în *Terra Sebus*, 1, 2009, 120, pl. II/4; V/4.

⁴⁸ Fl. Costea, *Obiecte metalice descoperite în cetatea de pe Măgura Codlei*, în *Cumidava*, 2, 1968, p. 80-81, fig. 3/1-3.

⁴⁹ S. Baraschi, *Arme și piese de echipament*, în P. Diaconu, S. Baraschi, *Păcuiul lui Soare. II. Așezarea medievală (secolele XIII-XV)*, București, 1977, p. 141-142, fig. 105/11-12.

⁵⁰ R. Vulpe, *Șantierul arheologic Popești (r. Domnești, reg. București)*, în *MCA*, 6, 1959, p. 314, fig. 13/3.

⁵¹ D. Popescu et alii, *Șantierul arheologic Târgșor*, în *MCA*, 6, 1959, p. 742, fig. 11/2; 13/6.

• Vârf de săgeată având lama subțire, foliformă, cu nervura mediană abia schițată. Muchiile și vârful sunt ușor deteriorate. Din tubul pentru fixarea vergelei, de formă conică, gol pe interior, lipsește o mică porțiune din margine.

5. *Vârf de săgeată* (Pl. I/2)

• Locul descoperirii: necunoscut. Nr. inv. 2.502.

• Caracteristici tehnice: fier, forjare, batere. I = 135 mm; LA = 30 mm; D_{tub} = 26 mm.

• Piesă asemănătoare ca formă cu cea anterioară. Tubul pentru fixarea vergelei, de formă conică, gol pe interior, lucrat dintr-o singură foaie aplatizată ale cărei muchii se suprapun, este deteriorat, o parte din porțiunea inferioară lipsind.

6. *Vârf de săgeată* (Pl. I/3)

• Locul descoperirii: sat Gutinaș, comuna suburbană Ștefan cel Mare, punct *La Siliște*, săpătură sistematică 1976, S.I, -0,40 m. Nr. inv. 2.721.

• Caracteristici tehnice: fier, forjare, batere. I = 53 mm; LA = 10 mm; D_{tub} = 10 mm.

• Piesă corodată, având lama subțire, foliformă, cu muchiile și vârful puternic deteriorate. Tubul pentru fixarea vergelei, păstrând orificiul de fixare a nitului, de formă conică, gol pe interior, lucrat dintr-o singură foaie aplatizată ale cărei muchii se suprapun, este și el deteriorat, lipsindu-i o parte din porțiunea inferioară.

Vârfurile de săgeată foliforme cu tuburi conice pentru fixarea în vergeaua din lemn, cunoscute încă din secolele XI-XII, din descoperirile de la *Dinogetia*⁵², *Epureni*⁵³ și *Morești*⁵⁴, documentate pentru veacurile XII-XIII la *Bratei*⁵⁵ și XIII-XIV la *Enisala*⁵⁶, sunt atestate în secolele XIV-XV – în descoperirile de la *Roman*⁵⁷, *Tg. Trotuș*⁵⁸, *Piatra Neamț*⁵⁹, *Liteni*⁶⁰, *Baia*⁶¹, *Aldești*⁶², *Bârboasa*⁶³,

⁵² I. Barnea, *Arme și piese de harnașament*, în *Dinogetia* I, București 1967, p. 343, fig. 182/29; I. Vasiliu, *Săpăturile de la Dinogetia (1982-1985)*, în *Peuce*, 10, 1991, p. 380, pl. VII/7.

⁵³ Gh. Coman, *Evoluția culturii materiale din Moldova de sud în lumina cercetărilor arheologice cu privire la secolele V-XIII*, în *MemAntiq*, 3, 1971, p. 490, fig. 8/6; D.Gh. Teodor, *Așezarea feudală timpurie de la Epureni-Vaslui*, în *ArhMold*, 11, 1987, p. 149, fig. 8/1, 4, 7.

⁵⁴ K. Horedt et alii, *Șantierul Morești*, în *SCIV*, 4, 1953, 1-2, p. 275, fig. 17/1.

⁵⁵ A. Ioniță, *Așezarea din secolele XII-XIII de la Bratei*, Sibiu, 2009, p. 35, 170, pl. 251/143.

⁵⁶ I.T. Dragomir, *Cetatea medievală de la Enisala. Unelte, arme și obiecte de podoabă*, în *Danubius*, 6-7, 1972-1973, p. 39, fig. 13 7 6-7.

⁵⁷ M.D. Matei, L. Chițescu, *Problèmes historiques concernant la forteresse du temps des Mușat et l'établissement urbain de Roman*, în *Dacia*, N.S., 10, 1966, p. 307, fig. 12/4, 7-8; Cr.M. Vlădescu, *Contribuții la cunoașterea armamentului folosit de oștile române în a doua jumătate a veacului al XIV-lea*, în *RevMuz*, 3, 1968, p. 258, fig. 2.

Găiceana⁶⁴, Sf. Gheorghe-Bedeháza⁶⁵, Nandru-Peștera *Spurcată*⁶⁶, Mălești⁶⁷, iar în perioada următoare la Măicănești⁶⁸, Bârzești⁶⁹ și Poșta-Buturugeni⁷⁰.

Deși exemplarul de la Gutinaș-*Siliște* provine ca urmare a săpăturii sistematice din campania anului 1976, lipsa contextul arheologic în care a fost descoperit, ne obligă să atribuim vârfurile de săgeată din această categorie, doar pe baza analogiilor, perioadei secolelor XIV-XV.

7. *Vârf de săgeată* (Pl. II/1)

- Locul descoperirii: sat Motocești, comuna suburbană Gura Văii, punct *Siliște*, descoperire întâmplătoare 1962. Nr. inv. 1.474.

- Caracteristici tehnice: fier, forjare, batere. I = 40 mm; D_{tub} = 5 mm.

- Piesă de tipul cu lama piramidală, scurtă. Tubul de fixare în vergea, lung, evazat la capăt, gol pe interior, este prevăzut cu orificiu pentru prinderea nitului.

8. *Vârf de săgeată* (Pl. II/2)

- Locul descoperirii: sat Gutinaș, comuna suburbană Ștefan cel Mare, punct *Viorica*, descoperire întâmplătoare 1973. Nr. inv. 1.871.

- Caracteristici tehnice: fier, forjare, batere. I = 106 mm; LA = 18 mm; D_{tub} = 20 mm.

- Piesă cu lama piramidală, muchiile și vârful fiind ascuțite. Tubul pentru fixarea vergelei, de formă conică, este gol pe interior.

Exemplarele de la Motocești și Gutinaș, având lama piramidală și tubul pentru fixarea vergelei lung, documentând folosirea arbaletului⁷¹, fac parte din

⁵⁸ Al. Artimon, *Cercetările arheologice din așezarea medievală de la Tg. Trotuș, jud. Bacău*, în *MCA*, 14, Tulcea, 1981, p. 601, fig. 13/3; Idem, *Cercetările arheologice de la Tg. Trotuș din anii 1987-1989*, în *Carpica*, 20, 1989, p. 231, fig. 17/6; E. Artimon, L. Marin-Stratulat, *op. cit.*, p. 18, nr. 66.

⁵⁹ C. Matasă, *op. cit.*, p. 835, fig. 17/3.

⁶⁰ M.D. Matei, Em.I. Emandi, *op. cit.*, p. 85, fig. 10/12, 21.

⁶¹ E. Neamțu, V. Neamțu, St. Cheptea, *op. cit.*, I, p. 70, fig. 36/4; Idem, *op. cit.*, II, p. 111, fig. 40/16.

⁶² V. Ursachi, *Cercetări arheologice efectuate de Muzeul de Istorie din Roman*, în *Carpica*, 1, 1968, p. 141, fig. 21/3.

⁶³ V. Căpitanu, *Colecția „Costache Teletin”, Bărboasa*, în *Carpica*, 32, 1992, p. 324, fig. 2/10.

⁶⁴ *Ibidem* p. 275, pl. IV/3, 12.

⁶⁵ K. Horedt, *Așezarea de la Sf. Gheorghe-Bedeháza*, în *MCA*, 2, 1956, p. 22, fig. 17/16.

⁶⁶ Al. Păunescu, B. Bassa, *Șantierul arheologic Nandru (r. Hunedoara, reg. Hunedoara)*, în *MCA*, 3, 1957, p. 35, fig. 7/6.

⁶⁷ R. Popovici, *op. cit.*, p. 174, fig. 5/1.

⁶⁸ M. Constantiniu, P.I. Panait, *Șantierul Băneasa-Străulești, Sectorul Măicănești*, în *CAB*, 2, 1965, p. 75, fig. 10; 12.

⁶⁹ P.I. Panait, A. Ștefănescu, *Situl Bârzești*, în *CAB*, 4, 1992, p. 157, pl. III; Idem, *Cercetări privind satul Bârzești-București (sec. XV-XVI)*, în *MCA*, 17, 1993, p. 534, fig. 1/4.

⁷⁰ A. Ștefănescu, R. Ocheșanu, *Poșta-Buturugeni, cimitir*, în *CAB*, 4, 1992, p. 243, fig. 3.

categoria pieselor mici și mijlocii⁷² și au analogii aproape perfecte în descoperirile de la Păcuiul lui Soare⁷³, Enisala⁷⁴, Isaccea⁷⁵, Liteni⁷⁶, Huruiești-Bacău⁷⁷, Coconi⁷⁸, Baia⁷⁹, Cetățeni⁸⁰, Bârlad⁸¹, Vârteșcoiu⁸² Cetatea Hațegului⁸³ și Cetatea Pescari⁸⁴, toate datate în secolele XIV-XV.

Ținând cont de faptul că piesele de la Motocești și Gutinaș provin din descoperiri întâmplătoare, plasarea lor cronologică, pe baza analogiilor, în secolele XIV-XV, poate fi acceptată.

Arme de aruncare și de împingere

1. *Vârf de lance* (Pl. II/3)

• Locul descoperirii: sat Motocești, comuna suburbană Gura Văii, punct *Siliște*, săpătură sistematică 1962, S.III, □ 26, - 0,40 m. Nr. inv. 1.476.

• Caracteristici tehnice: fier, forjare, batere. I = 158 mm; LA = 20 mm; $D_{\text{tub}} = 10$ mm.

• Piesa este puternic corodată, având lama subțire, probabil foliformă, cu muchiile și vârful puternic deteriorate. Tubul pentru fixarea vergelei, este de asemenea deteriorat, lipsindu-i o mare parte din jumătatea inferioară.

2. *Vârf de lance* (Pl. II/4)

• Locul descoperirii: sat Gutinaș, comuna suburbană Ștefan cel Mare, punct *La Siliște*, descoperire întâmplătoare 1976. Nr. inv. 1.942.

• Caracteristici tehnice: fier, forjare, batere. I = 208 mm; LA = 34 mm; $D_{\text{tub}} = 30$ mm.

• Vârf de lance având lama redată sub forma unei frunze cu vârful alungit, dispusă în patru muchii. Tubul, de formă conică, gol în interior,

⁷¹ Cr.M. Vlădescu, C. König, D. Popa, *Arme în muzeele din România*, București, 1973, p. 33-34.

⁷² Al. Ruttkay, *op. cit.*, p. 328.

⁷³ S. Baraschi, *op. cit.*, p. 141-142, fig. 105/1-10; pl. 21/23-30.

⁷⁴ I.T. Dragomir, *op. cit.*, p. 38-39, fig. 12/6-7; 13/6-7.

⁷⁵ Gh. Mănucu-Adameșteanu, *op. cit.*, p. 238, pl. I/5.

⁷⁶ M.D. Matei, Em.I. Emandi, *Habitatul medieval rural din Valea Moldovei și din bazinul Șomuzului Mare. Secolele XI-XVII*, București, 1982, p. 83, fig. 10/1.

⁷⁷ E. Artimon, L. Marin-Stratulat, *op. cit.*, p. 10, nr. 8.

⁷⁸ N. Constantinescu, *op. cit.*, p. 98, pl. XI/11.

⁷⁹ E. Neamțu, V. Neamțu, St. Cheptea, *op. cit.*, I, p. 70, fig. 36/4.

⁸⁰ D.V. Rosetti, *Șantierul arheologic Cetățeni*, în *MCA*, 8, 1962, p. 75, fig. 4/1-5, 15.

⁸¹ M.D. Matei. *Săpăturile de salvare din cetatea de pământ de la Bârlad*, în *MCA*, 7, 1961, p. 652.

⁸² A-E. Apostu, V. Bobi, *Șantierul arheologic de la Vârteșcoiu-campania 1997*, în *Vrancea. Studii și Comunicări*, 2005, p. 11, p. I/3.

⁸³ A.A. Rusu, *op. cit.*, p. 40, fig. 11/5.

⁸⁴ Șt. Matei, I. Uzum, *Cetatea de la Pescari*, în *Banatica*, 2, 1973, p. 154, fig. 6/e.

păstrează atât orificiul cât și nitul pentru prinderea vergelei din lemn. A fost lucrat dintr-o singură foaie aplatizată, ale cărei muchii se suprapun.

Datorită stării precare de conservare, vârful de lance de la Motocești, este greu de atribuit din punct de vedere tipologic. Dacă presupunem că lama avea aspect foliform, ar putea fi încadrat în tipul III a după clasificarea întocmită de către A. Ruttkay⁸⁵.

În Moldova, astfel de piese de armament sunt puțin cunoscute, un vârf de lance oarecum similar, datat în secolele XIII-XV, fiind documentat la Belcești⁸⁶, alte exemplare de acest tip, încadrate larg în veacurile XV-XVII, provenind din descoperirile întâmplătoare de la Antohești-Izvorul Berheciului⁸⁷.

De asemenea, și pentru cel de al doilea tip se cunosc foarte puține descoperiri, un vârf de lance oarecum asemănător, atribuit perioadei de mijloc a secolului XIV, fiind semnalat la Curtea de Argeș⁸⁸.

Cum nici pentru exemplarul de la Motocești-*Siliște* nu cunoaștem contextul arheologic în care a fost găsit, conform analogiilor prezentate, cele două piese pot fi încadrate în a doua jumătate a secolului XIV, folosirea lor putând fi extinsă și în prima parte a celui următor.

Arme de tăiere și de împungere

Indiferent de perioadă, spada a fost utilizată ca armă de tăiere sau ca armă de împungere. Modul de făurire al spadelor este caracteristic fiecărui secol în parte, elementul definitoriu fiind dat de forma gărzilor.

1. Spadă (Pl. III/1)

- Locul descoperirii: necunoscut. Nr. inv. 958.
- Caracteristici tehnice: fier, forjare, batere. Lungimea totală a piesei este de 1110 mm. Lungimea lamei măsoară 930 mm. Tăișurile sunt ușor convergente, astfel încât, lățimea lamei scade de la 50 mm sub gardă, la 40 mm în zona centrală și la 35 mm la vârful ușor rotunjit. Șanțuirea mediană, lată de 11 mm sub gardă, scăzând proporțional cu lățimea lamei, acoperă ceva mai mult din jumătatea acesteia.

Tija mânerului are lungimea de 111 mm între gardă, lățimea de 15 mm la intrarea în buton și 30 mm în locul de fixare a gărzii. Garda este dreaptă și măsoară în lungime 240 mm, prezentând un profil dreptunghiular. Butonul are aspect poligonal, colțurile fiind rotunjite, având înălțimea de 70 mm și grosimea de 30 mm.

⁸⁵ A. Ruttkay, *op. cit.*, p. 300-301.

⁸⁶ V. Chirica, M. Tanasachi, *op. cit.*, p. 463, fig. 57/8.

⁸⁷ E. Artimon, L. Marin-Stratulat, *op. cit.*, p. 18-19, nr. 71-72.

⁸⁸ N. Constantinescu, *Curtea de Argeș. Asupra începuturilor Țării Românești*, București, 1984, p. 111, fig. 48/9.

În conformitate cu studiul complex de tipologizare și datare întocmit de către Z.K. Pinter pentru spadele medievale din spațiul intracarpatic⁸⁹ (caracteristici lamă: categoria G; dimensiuni mâner: m1; gardă . varianta E; buton: forma 11), exemplarul prezentat de către noi poate fi atribuit tipului XI, încadrat cronologic în a doua jumătate a secolului al XIV și începutul celui următor⁹⁰, spade similare provenind din descoperiri întâmplătoare făcute la Oradea⁹¹, Sâncrai, Gornești⁹², Jupa⁹³ și Deleni⁹⁴.

Pe baza analogiilor, spada cu punctul de descoperire necunoscut, întrebuințată de către infanterie pentru lovit și împuns, poate fi încadrată, din punct de vedere cronologic, în intervalul de timp cuprins între cea de a doua jumătate a secolului al XIV-lea și începutul celui următor.

Piese de armură

Pintenii reprezintă unul dintre cele mai frecvente accesorii al echipamentului militar, fiind descoperiți întâmplător sau în urma cercetărilor arheologice sistematice.

1. *Pinten* (Pl. II/5)

- Locul descoperirii: sat Motocești, comuna suburbană Gura Văii, punct *Siliște*, săpătură sistematică 1962, S.III, □ 14, - 0,50 m. Nr. inv. 1.479.
- Caracteristici tehnice: fier, forjare, batere. L = 75 mm.
- Fragmentar, se păstrează foarte puțin din partea superioară a celor două brațe, lucrate probabil din bandă lată, ovală în secțiune, cu spinul destul de scurt, format din două conuri suprapuse, goale în interior.

2. *Pinten* (Pl. II/6)

- Locul descoperirii: sat Motocești, comuna suburbană Gura Văii, punct *Siliște*, săpătură sistematică 1962, S.III, □ 14, - 0,50 m. Nr. inv. 1.478.
- Caracteristici tehnice: fier, forjare, batere. L = 84 mm; L_{țijă} = 56 mm.
- Fragmentar, deformat, cu brațele din benzi late, dispuse în formă de U, ovale în secțiune; unul dintre brațe este rupt aproape în totalitate, celălalt, păstrat aproape intact, fiind prevăzut cu două orificii pentru prinderea

⁸⁹ Z.K. Pinter, *Spada și sabia medievală în Transilvania și Banat (secolele IX-XIV)*, BiblBrukenthal, 7, Sibiu 2007.

⁹⁰ *Ibidem*, p. 100-102.

⁹¹ *Ibidem*, p. 100-102, pl. 46/b-c.

⁹² Z. Györfi, *Spade medievale din colecția Muzeului județean Mureș*, în *Marisia*, 28, 2006, p. 134-135, fig. 3/a-c; 4/a-c.

⁹³ Z.K. Pinter, *O spadă medievală de la Jupa (jud. Caraș-Severin)*, în *SCIVA*, 40, 4, 1989, 385-387; Idem, *Spadele medievale din colecția Muzeului județean de etnografie și istorie locală din Caransebeș (tipologie-corespondențe în arta figurativă)*, în *Banatica*, 9, 1987, p. 364-365, pl. 2; 3/1.

⁹⁴ <http://clasate.cimec.ro/detalii.asp?k=A49064B240D04597BE3D5FFC49BE1E26>.

dispozitivului de fixare; tija, relativ scurtă, parțial despicateă, are și ea două orificii de care era fixată rozeta, dispărută din vechime.

Pentru primul pinten, care aparține unui tip specific perioadei medievale timpurii⁹⁵, singura analogie de pe teritoriul României o reprezintă exemplarul placat cu foiță de aur, descoperit în interiorul unei construcții de mari dimensiuni, din secolele IX-X, dezvelită în incinta a IV-a din prima etapă principală de construcție a fortificației de la Dăbâca⁹⁶. În privința celui de-al doilea, acest tip apare în Europa pe parcursul secolului al XIII-lea, coabitând cu pintelul având brațele curbate și spin⁹⁷.

Exceptând exemplarul de la Motocești, care își găsește bune analogii în descoperirile de la Baia⁹⁸ și Florești⁹⁹, datate în secolul al XV-lea, pinteni cu tija relativ scurtă, parțial despicateă, sunt cunoscuți de la Curtea Domnească din Bacău¹⁰⁰ și din așezarea de la Târgu Trotuș¹⁰¹, în restul teritoriului de la est de Carpați, piese din această categorie fiind semnalate la Aldești¹⁰², Baia¹⁰³, Băiceni¹⁰⁴, Bârlad¹⁰⁵, Berchișești¹⁰⁶, Giulești¹⁰⁷, Iași¹⁰⁸, Mălești¹⁰⁹ și Roman¹¹⁰.

⁹⁵ P. Paulsen, *Der Stand der Forschung über die Kultur der Wikingerzeit*, în *BRGK*, 22, 1933, p. 228, pl. 30/4.

⁹⁶ Șt. Pascu *et alii*, *Cetatea Dăbâca*, în *AMN*, 5, 1968, 160-161, 169, 171-181; C. Cosma, *Pinteni medievali timpurii descoperiți pe teritoriul Transilvaniei (secolele VII-X)*, în *Ephemeris Napocensis*, 14-15, 2004-2005, p. 191-192, pl. 4/1.

⁹⁷ A. Ruttkay, *op. cit.*, p. 351.

⁹⁸ E. Neamțu, V. Neamțu, St. Cheptea, *op. cit.*, I, p. 71, fig. 38/8; *Idem*, *op. cit.*, II, p. 103, fig. 37/3.

⁹⁹ A.A. Rusu, *Cetatea medievală de la Florești (jud. Cluj) (Cercetări arheologice din anii 1990-1991)*, în *Ephemeris Napocensis*, 3, 1993, p. 293-294, fig. 10 B.

¹⁰⁰ I. Antonescu, *Curțile domnești din Bacău*, în *Carpica*, 2, 1969, p. 332, fig. 9/4; Al. Artimon, *op. cit.*, p. 77, fig. 39/1-3; Al. Artimon, I. Mitrea, *Bacău. Reședință voievodală*, Bacău 1966, p. 76.

¹⁰¹ Al. Artimon, *op. cit.*, p. 322, fig. 4/6; *Idem*, *op. cit.*, p. 144, fig. 26/1, 5.

¹⁰² V. Ursachi, *op. cit.*, p. 141, fig. 21/2.

¹⁰³ D.Gh. Teodor, E. Zaharia, *Noi date arheologice referitoare la târgul Baia*, în *MCA*, 9, 1970, p. 360, fig. 4/1; E. Neamțu, V. Neamțu, St. Cheptea, *op. cit.*, I, p. 71, fig. 38/5-9; 39/1; *Idem*, *op. cit.*, II, p. 102 - 103, 106, fig. 36/3, 5-8; 37/1-2, 4 -6; 38/5, 7, 8-9, 11.

¹⁰⁴ R. Popovici-Baltă, *Cercetări arheologice în așezarea din secolele XIV-XV de la Băiceni (jud. Iași)*, în *ArhMold*, 8, 1975, p. 296, fig. 3/2.

¹⁰⁵ M.D. Matei, L. Chițescu, *Nekotorye istoriceskie vyvody arheologicesko issledovanija kreposti v Byrlade*, în *Dacia*, N.S., 7, 1963, p. 455, fig. 8/14; 9.

¹⁰⁶ M.D. Matei *et alii*, *Cercetări arheologice privind habitatul medieval rural din bazinul superior al Șomuzului Mare și al Moldovei (secolele XI-XVII)*, în *Suceava*, Supliment I, 1982 (1983), p. 40, fig. 42/6.

¹⁰⁷ L. Bătrâna *et alii*, *op. cit.*, p. 88, fig. 5/4-5.

¹⁰⁸ Al. Andronic, E. Neamțu, M. Dinu, *Săpăturile arheologice de la Curtea domnească din Iași*, în *ArhMold*, 5, 1967, p. 263, fig. 67/2, 7, 9; Al. Andronic, *Iașii până la mijlocul secolului al XVII-lea*, Iași 1986, p. 54, 67, fig. 20/4; 21/2, 5, 7.

¹⁰⁹ R. Popovici, *op. cit.*, p. 177, fig. 5/5.

¹¹⁰ L. Chițescu, *op. cit.*, p. 460, fig. 4; M.D. Matei, L. Chițescu, *op. cit.*, p. 307, fig. 12/13-14; Cr.M. Vlădescu, *op. cit.*, p. 261, fig. 9.

De asemenea, pentru pintenii cu tija scurtă, parțial despicateă, putem menționa descoperirile făcute la Cernat¹¹¹, Cetățeni¹¹², Cluj-Napoca¹¹³, Coconi¹¹⁴, Cuhea¹¹⁵, Curtea de Argeș¹¹⁶, Deta-Dudărie¹¹⁷, Enisală¹¹⁸, Loman¹¹⁹, Păcuiul lui Soare¹²⁰, Răhău¹²¹, Sopor-Iacobeni¹²², Târgșor¹²³ și Zlatna¹²⁴.

Starea fragmentară a pieselor și lipsa unor detalii tehnice constituie un impediment în atribuirea clară din punct de vedere cronologic a celor două artefacte. În lipsa contextului arheologic al săpăturii sistematice de la Motocești-Siliște din anul 1962, și pe baza analogiile prezentate, considerăm acceptabilă încadrarea lor în limitele secolelor XIV-XV.

Arme de lovire și zdrobire

Armă masivă, destinată penetrării armurilor, buzduganul - precedat de ghioaga de lemn cu țepi metalici – de diferite mărimi, în funcție de cerințele luptei, era realizat fie complet din metal, fie cu un mâner din lemn de esență tare, prevăzut la unul dintre capete cu o bilă grea din fier înțesată cu țepi.

Apariția armurii cu forme proeminente a necesitat dotarea infanteriștilor cu o armă eficientă - halebarda - în vederea doborârii cavalerului de pe cal și a scoaterii lui din luptă.

1. *Cap de buzdugan* (Pl. III/2)

- Locul descoperirii: necunoscut. Nr. inv. 2.108.
- Caracteristici tehnice: fier, forjare, sudare. I = 78 mm; D_{tub} = 26 mm.
- Piesa are corp simplu, înconjurat de patru colți dispuși simetric în zona mediană și flancați, deasupra și dedesubt, de alți colți cu dimensiuni mai reduse, fie în patru muchii, fie sferoidali, cu rol mai mult ornamental, uniți între ei prin incizii

¹¹¹ Z. Székely, *Contribuții la problema stabilirii secuilor în sud-estul Transilvaniei*, în *Crisia*, 4, 1974, fig. 4/1-4.

¹¹² D.V. Rosetti, *op. cit.*, p. 75, fig. 4/13 a-b.

¹¹³ I. Mitrofan, *Descoperi arheologice în Cluj și împrejurimi*, în *AMN*, 2, 1965, p. 669, fig. 5/1.

¹¹⁴ N. Constantinescu, *op. cit.*, p. 96-97, pl. X/1-4.

¹¹⁵ R. Popa, M. Zdroba, *op. cit.*, p. 22, fig. 15.

¹¹⁶ N. Constantinescu, *op. cit.*, p. 111-112, fig. 49/1, 4.

¹¹⁷ A. Szentmiklosi, *Cercetările arheologice de salvare din anul 2005 de la Deta-Dudărie. Raport preliminar de săpătură*, în *Analele Banatului*, S.N. 12-13, 2004-2005, p. 642, 654.

¹¹⁸ I.T. Dragomir, *op. cit.*, p. 40, fig. 12/8.

¹¹⁹ O. Ghenescu, *op. cit.*, p. 120, fig. 2 a-b; 5/2.

¹²⁰ P. Diaconu, S. Baraschi, *op. cit.*, p. 145-146, fig. 107/7.

¹²¹ K. Horedt *et alii*, *Săpăturile arheologice de la Răhău și Sebeș*, în *Apulum*, 6, 1967, p. 19, fig. 7/5.

¹²² V. Pintea, *Cu privire la așezarea feudală de la Sopor-Iacobeni*, în *AMN*, 4, 1967, p. 538, fig. 9.

¹²³ Gh. Diaconu, N. Constantinescu, *Șantierul arheologic Târgșor*, în *MCA*, 8, 1962, p. 543, fig. 10/3.

¹²⁴ I.T. Lipovan, *Contribuții arheologice la istoria medievală a orașului Zlatna (sec. XVI-XVII)*, în *AMN*, 32, 1996, p. 345, pl. V/2.

semiovale. Orificiul pentru fixarea cozii, cilindric, este mult prelungit, atât spre partea inferioară, cât și spre cea superioară, fiind și el decorat cu incizii circulare.

2. Halebardă (Pl. III/3)

- Locul descoperirii: necunoscut. Nr. inv. 2.503.
- Caracteristici tehnice: fier, forjare, batere. $L_{\text{tub}} = 117 \text{ mm}$; $L_{\text{secure}} = 107 \text{ mm}$; $I_{\text{secure}} = 47 \text{ mm}$; $D_{\text{tub}} = 25 \text{ mm}$.
- Corp sub forma unei securi cu tăișul rotunjit. Suportul de prindere în hampă, cilindric, cu orificiu pentru nit, a fost lucrat dintr-o singură foaie aplatizată, ale cărei muchii se suprapun.

Cea mai apropiată analogie pentru capul de buzdugan, analogie datată în secolele XIII-XIV, o reprezintă piesa de la Vatra Moldoviței¹²⁵. Exemplare oarecum identice, dar fără prelungirea orificiului pentru fixarea cozii de lemn, asemănătoare celor găsite la Dinogetia în nivelele de locuire atribuite secolelor XI-XII¹²⁶, sunt documentate la sfârșitul secolului XII și începutul celui următor în așezarea de la Bâta Doamnei¹²⁷, iar în secolele XIII-XIV la Vatra Moldoviței¹²⁸.

Halebarde¹²⁹, apropiate ca tip de cea prezentată de către noi, au fost descoperite în așezarea de la Tg. Trotuș, fiind încadrate în secolele XVI-XVII¹³⁰, alte piese fiind cunoscute din cercetările efectuate la Suceava¹³¹ și Baia¹³², unde sunt datate între sfârșitul secolului al XIV-lea și cea de a doua jumătate a celui următor.

Capul de buzdugan poate atribuit secolelor XIII-XIV, iar halebarda veacurilor XIV-XV, în ambele cazuri, încadrarea cronologică fiind susținută doar pe baza analogiilor.

Prezentarea pieselor de armament făcută în rândurile de mai sus, aduce în circuitul informațional artefacte inedite, intrate în colecțiile muzeului datorită descoperirilor întâmplătoare și mai puțin cercetărilor sistematice.

¹²⁵ Em.I. Emandi, *Unele considerații cu privire la cercetările arheologice din nordul Moldovei pentru perioada feudalismului timpuriu și semnificația lor istorică*, în *RevMuz*, 1, 1981, p. 80, fig. 1/9.

¹²⁶ Șantierul Garvăn-Dinogetia, p. 243, fig. 5/4, I. Barnea, *op. cit.*, p. 338, fig. 182/3; 184/23.

¹²⁷ C. Scorpan, *L'ensemble archéologique féodal de Bâta Doamnei*, în *Dacia*, N.S., 9, 1965, p. 447, fig. 5/9; V. Spinei, *op. cit.*, p. 104, fig. 23/2.

¹²⁸ Em.I. Emandi, *op. cit.*, p. 80, fig. 1/10; V. Spinei, *op. cit.*, p. 104, fig. 23/1.

¹²⁹ Cr. Vlădescu, *Tipuri de arme și armuri la oștile române în a doua jumătate a secolului al XV-lea*, în *SMMIM*, 6, 1973, P. 63, fig. 6-7.

¹³⁰ Al. Artimon, *op. cit.*, p. 332, fig. 24/5; p. 141, fig. 89/5; 90/2; E. Artimon, L. Marin-Stratulat, *op. cit.*, p. 20, nr. 84-85.

¹³¹ Șantierul arheologic Suceava - Cetatea Neamțului, în *SCIV*, 5, 1-2, 1954, p. 283, fig. 17.

¹³² E. Neamțu, V. Neamțu, St. Cheptea, *op. cit.*, I, p. 68, fig. 37/1-2.

Condițiile neclare de proveniență, au îngreunat evident încercarea de încadrare cronologică, aceasta făcându-se doar între limite ceva mai largi, având drept scop oferirea de puncte de plecare sau de sprijin pentru cercetările viitoare.

Dacă apariția pieselor de armament în așezarea medievală de la Gutinaș-La Siliște¹³³ – vechea vatră a satului Bogdana¹³⁴, unde a fost curtea boierească a marelui logofăt Dumitrașco Ștefan și a hatmanului Vasile Ceaurul, tatăl, respectiv fratele domnitorului Gheorghe Ștefan – nu surprinde, în schimb, prezența în mediul rural, la Motocești, a pintenilor și a vârfului de lance, piese ce fac parte din echipamentul militar al unui luptător, are o puternică semnificație cu caracter social - economic.

PIECES D'ARMES MEDIEVALES APPARTENANT AUX COLLECTIONS DU MUSEE D'HISTOIRE ONESTI

Mots-clefs: Moldavie, Le Moyen Age, pièces d'armes

L'auteur présente les armes trouvées dans les collections du Musée d'Histoire de Onești, la plupart d'entre eux provenant des découvertes accidentelles et quelques-unes des recherches systématiques. Pour dater ces pièces on a utilisé seulement les analogies, car dans aucun cas il n'existe un contexte stratigraphique très claire.

Si l'apparition des armes dans la résidence féodale de Gutinaș n'est pas surprenante, la présence dans les zones rurales – à Motocești – des éperons et un pointe de lance de morceaux, de matériel militaire font partie d'un luttteur a une forte signification sociale - économique.

List of illustrations

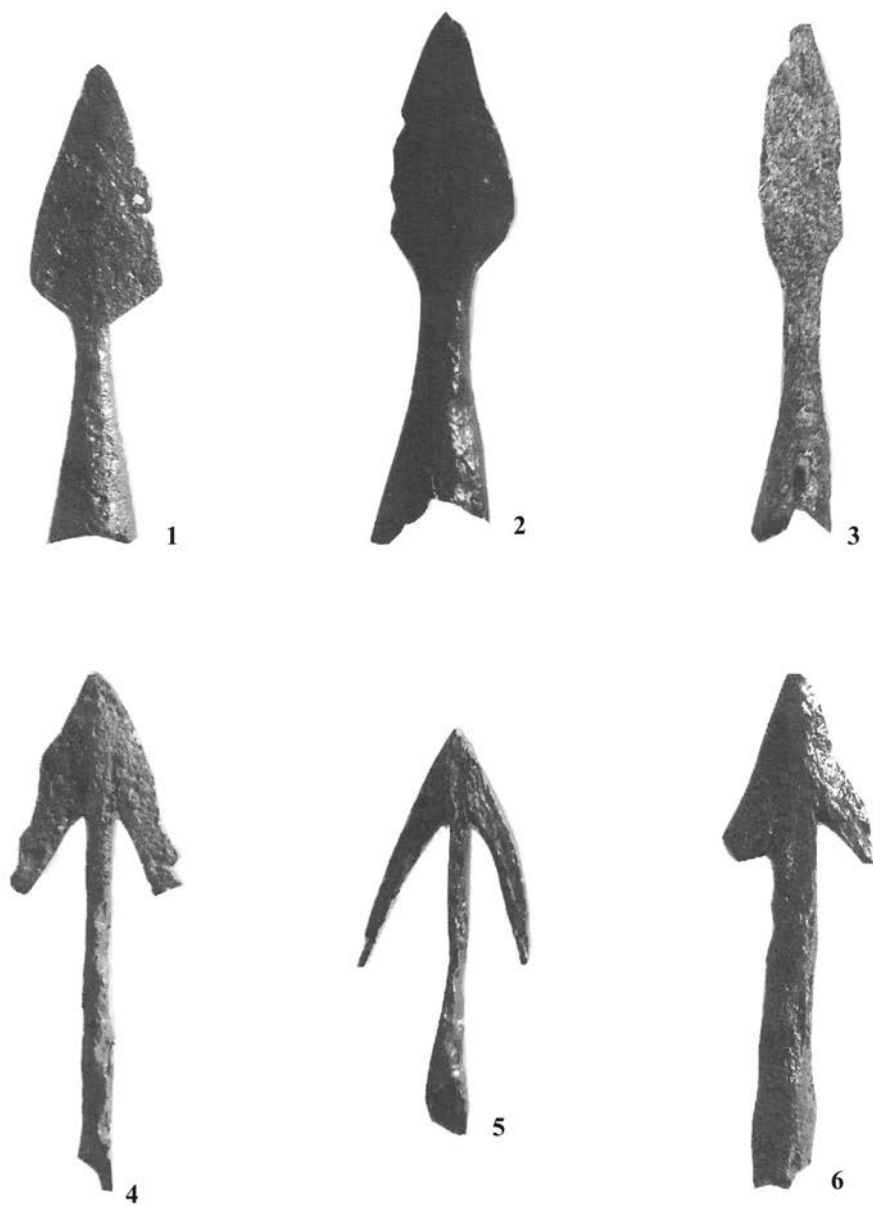
PI. I. Pointes de flèches: 1. Gura Văii; 2. *Passim*; 3-6. Gutinaș.

PI. II. 1, 2. Pointes de flèches; 3, 4. pointes de lance; 5, 6. éperons (1. Motocești; 2, 4. Gutinaș; 3, 5, 6. *passim*).

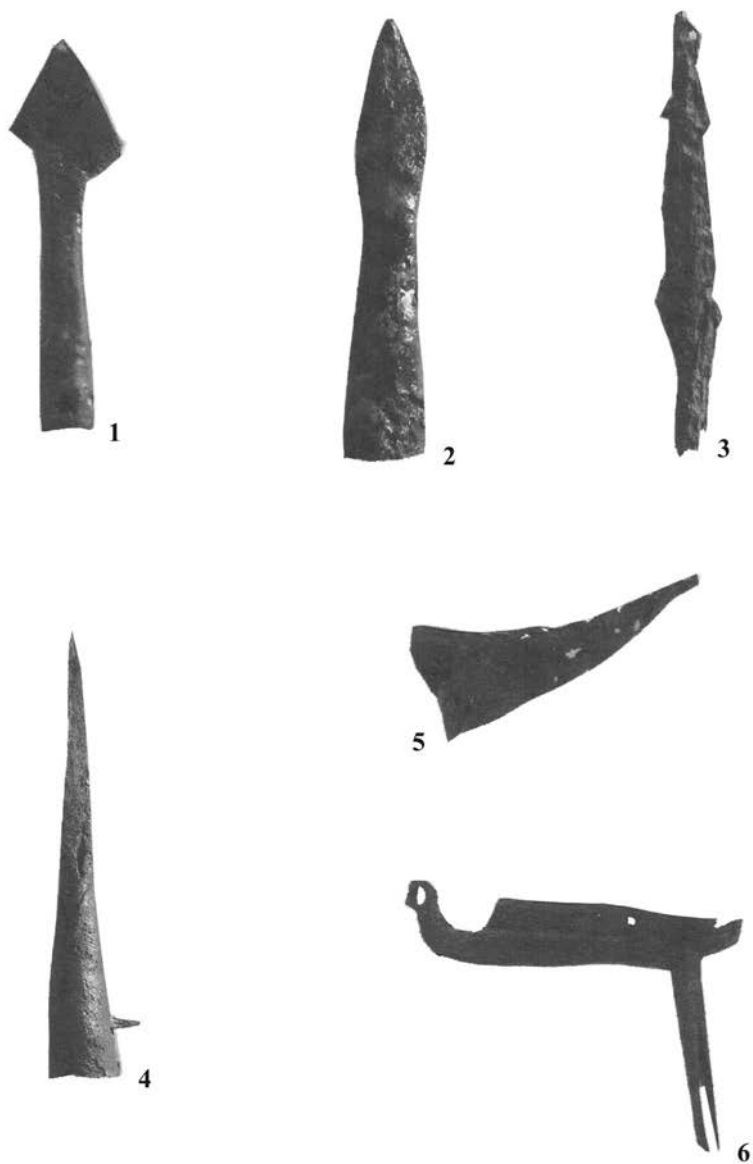
PI. III. 1. Épée; 2. macis; 3. hallebarde (1-3. *passim*).

¹³³ Al. Artimon, C. Eminovici, *Cercetări arheologice în așezarea medievală din comuna Ștefan cel Mare (jud. Bacău)*, în *Carpica*, 10, 1978, p. 271-302.

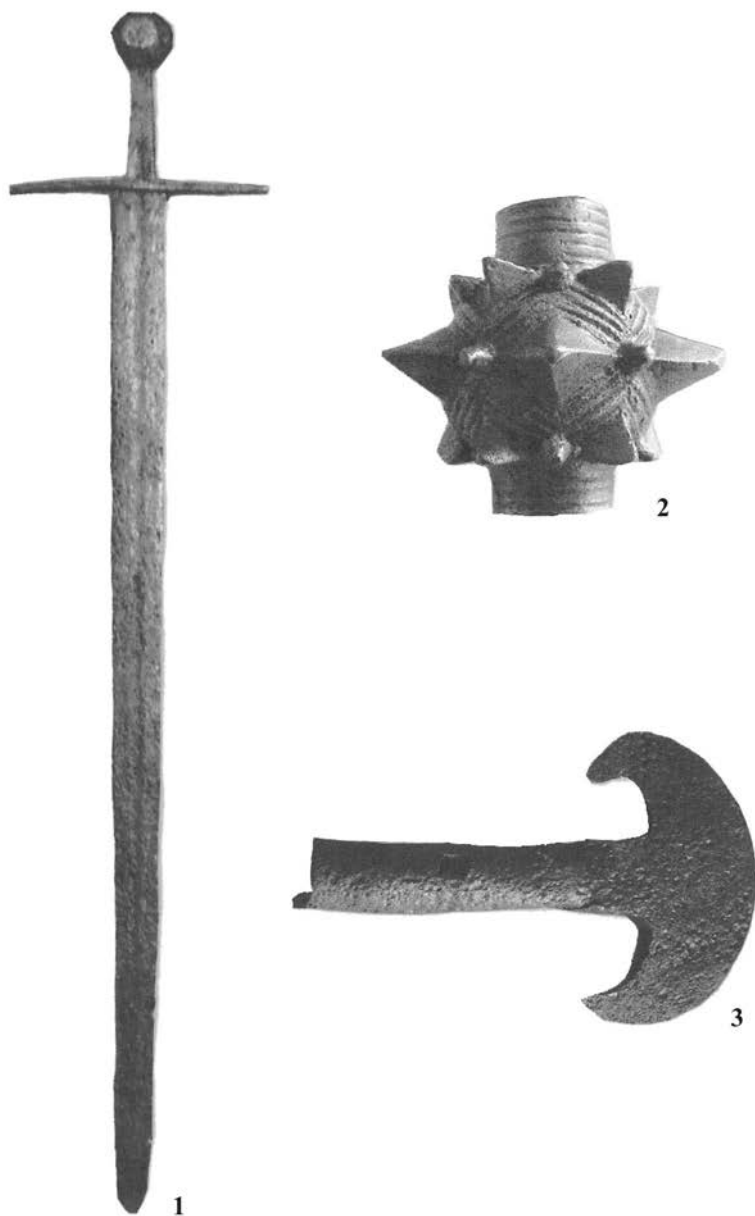
¹³⁴ Al. Artimon, *Contribuții istorico-arheologice privind satul și mănăstirea Bogdana*, în *Carpica*, 27, 1998, p. 74.



Pl. I. Vârfuri de săgeată:
1. Gura Văii; 2. *passim*; 3-6. Gutinaș



Pl. II. Vârfuri de săgeată (1, 2), vârfuri de lance (3, 4), pînteni (5, 6) :
1. Motocești; 2, 4. Gutinaș; 3, 5, 6. *passim*



Pl. III. Spadă (1), cap de buzdugan (2), halebardă (3):
1-3. *passim*