
MUZEUL DE ISTORIE ȘI ETNOGRAFIE

TÂRGU NEAMȚ.

UN NOU PROIECT EXPOZIȚIONAL

de **Vasile Diaconu**
și **Roxana-Elena Diaconu**

Cuvinte cheie: expoziție, valorificarea patrimoniului, muzeologie, istorie-arheologie, etnografie

În ultimii ani, la Târgu Neamț, au fost puse în aplicare mai multe proiecte muzeale, finalizate prin organizarea sau reorganizarea expozițiilor permanente ale instituțiilor de specialitate din localitate. Cel mai mare proiect de acest fel a fost demarat la Cetatea Neamț, ca urmare a reabilitării monumentului, fapt ce a permis obținerea unor spații destinate amenajării unui muzeu dedicat acestui important obiectiv medieval¹. A urmat apoi refacerea expozițiilor permanente de la Casa Memorială „Veronica Micle” și Muzeul Memorial „Ion Creangă” - Humulești, ambele unități fiind reperi turistice importante în această zonă.

Cel mai recent proiect de reorganizare expozițională s-a desfășurat la Muzeul de Istorie și Etnografie Târgu Neamț și s-a derulat în perioada martie 2011 - mai 2012², ca parte a unui program mai amplu de valorificare a patrimoniului existent în cadrul subunităților care formează Complexul Muzeal Județean Neamț.

Cu o tradiție de peste cinci decenii³, muzeul din Târgu Neamț a făcut constant eforturi pentru a răspunde cerințelor marelui public, dar cu toate acestea, nevoia de schimbare era evidentă. În plus, ultima expoziție permanentă a fost realizată în anii

¹ Gh. Dumitroaia, *Muzeul Cetatea Neamț*, BMA, XXI, Piatra Neamț, 2009; Idem, *Din activitatea Complexului Muzeal Județean Neamț (2006-2010)*, în *MemAntiq*, XXVII, 2011, p. 227-232.

² Realizat cu sprijinul direct al colegilor de la Piatra Neamț, coordonați de dr. Gheorghe Dumitroaia, după ample lucrări de reparații curente și amenajare a mini-laboratorului de conservare a pieselor muzeale.

³ V. Diaconu, *Începuturile Muzeului de Istorie și Etnografie Târgu Neamț*, în *MemAntiq*, XXVII, 2011, p. 263-280.

1985-1986, ceea ce justifica pe deplin necesitatea reorganizării acesteia, în conformitate cu actualele tendințe ale muzeologiei. Expoziția anterioară⁴, axată pe meșteșugurile și îndeletnicirile tradiționale din zona de nord-est a județului Neamț, impunea o regândire a tematicii, astfel încât noua modalitate de organizare să valorifice pe deplin patrimoniul existent, mai vechi sau de dată recentă, dar și să sporească interesul publicului larg pentru istoria acestei zone.

Respectând specificul instituției, noua expoziție permanentă a fost structurată pe două secțiuni - istorie-arheologie și etnografie -, astfel încât aceste domenii să beneficieze de modalități specifice de valorificare. Pentru că spațiul muzeal nu este foarte generos⁵, s-a considerat potrivit ca în două încăperi de la parterul clădirii să fie amenajat segmentul dedicat trecutului îndepărtat al acestei zone, iar în sălile de la etaj să fie prezentate piesele etnografice ilustrative pentru ocupațiile tradiționale din arealul submontan al Neamțului. Pentru un plus de atractivitate, pe lângă obiectele originale din patrimoniul instituției, au fost etalate și panouri cu hărți, texte și ilustrații edificatoare pentru specificul expoziției, iar în anumite cazuri s-a apelat și la reconstituirea unor structuri de locuire sau anexe gospodărești.

Amenajarea expoziției permanente ne-a determinat să găsim cele mai optime soluții astfel încât patrimoniul existent să fie cât mai bine valorificat, dar în același timp să fie edificator pentru tematica propusă. Din acest punct de vedere, așa cum era și firesc, pentru segmentul de istorie-arheologie am adoptat sistemul etalării cronologice a exponatelor și informațiilor de natură științifică, astfel încât să poată fi urmărite cât mai ușor principalele manifestări culturale și fenomene istorice întâlnite în zona de nord-est a județului Neamț. În ceea ce privește expoziția de etnografie, am propus o modalitate de organizare care a avut drept scop creionarea celor mai importante aspecte privitoare la meșteșugurile și ocupațiile tradiționale din arealul învecinat orașului Târgu Neamț, dar despre care vom face precizări mai amănunțite în paginile următoare.

Pentru a aduce la cunoștința publicului larg, dar și a specialiștilor, tematica expoziției permanente a Muzeului de Istorie și Etnografie Târgu Neamț, ne propunem o prezentare sumară a conținutului acesteia.

Aminteam în rândurile anterioare că unele spații muzeale au fost destinate istoriei vechi a acestei zone, pe care am încercat să o ilustrăm prin cele mai reprezentative exponate provenite în mod special ca urmare a activității arheologice desfășurate aici de mai bine de șapte decenii⁶. Pentru că am fost

⁴ Organizată prin implicarea permanentă a doamnei muzeograf Elena Florescu.

⁵ Muzeul funcționează, din 1976, în fosta Școală Domnească, ridicată la jumătatea sec. XIX de către domnitorul Grigore Alexandru Ghica.

⁶ Pentru începuturile preocupărilor arheologice vezi și C. Matasă, *Cercetări din preistoria județului Neamț*, în *BCMI*, fasc. 97, (1938), 1940, p. 3-41; V. Diaconu, *Depresiunea Neamț. Contribuții arheologice*, BMA, XXVIII, Piatra Neamț, 2012, p. 23-26.

condiționați de numărul redus de încăperi în care putea fi organizat acest segment expozițional, am considerat oportun ca într-o sală să facem o prezentare a preistoriei acestor locuri, pentru ca etapa cronologică de la antichitate până la începuturile evului mediu să fie valorificată într-o a doua încăpere.

Mărturiile arheologice din preistorie, deși nu foarte numeroase, acoperă un interval cronologic vast, de la paleoliticul superior și până la sfârșitul epocii bronzului. În acest sens au fost etalate diverse materiale arheologice (unelte, resturi paleofaunistice, ceramică, plastică antropomorfă și zoomorfă) provenite din situri reprezentative aflate în Depresiunea Neamț și în arealele învecinate, precum cele de la Târpești⁷, Petricani⁸, Grumăzești⁹, Lunca¹⁰, Răucești¹¹. Pentru că în zonele aferente orașului Târgu Neamț există numeroase surse de apă sărată, unele fiind cunoscute și valorificate încă din neolitic, am considerat util să ilustrăm destul de bine acest aspect, mai ales că un astfel de izvor (cel de la Lunca-Poiana Slatinei) este considerat locul celei mai vechi exploatare de slatină din Europa, așa cum o arată datele radiocarbon cunoscute până în acest moment¹². De asemenea, un loc important a fost rezervat exponatelor eneolitice (culturile Precucuteni și Cucuteni), dintre care interesul cel mai mare îl prezintă splendida ceramică pictată cucuteniană, reprezentativă pentru preistoria sud-estului european.

Deși intervalul de timp de la antichitate la începuturile evului mediu este unul destul de vast, am concentrat într-un sector al expoziției cele mai reprezentative artefacte care să ilustreze caracteristicile epocii fierului, perioada sec. II-IV p.Chr., sec. V-VIII p.Chr. și perioada medievală timpurie, mergând până în sec. XIII-XIV. Merită amintite în acest context și principalele stațiuni arheologice care au furnizat valoroase materiale și informații de natură istorică

⁷ S. Marinescu-Bîlcu, *Târpești. From Prehistory to History in Eastern Romania*, BAR, I.S., 107, Oxford, 1981.

⁸ Săpături Șt. Cucuș, dar rezultatele au rămas în cea mai mare parte inedite.

⁹ S. Marinescu-Bîlcu, *Asupra unor probleme ale culturii Criș*, în *SCIVA*, 26, 4, 1975, p. 487-506.

¹⁰ Gh. Dumitroaia, *La station archéologique de Lunca-Poiana Slatinii*, în M. Petrescu-Dîmbovița, N. Ursulescu, D. Monah, V. Chirica (eds.), *La civilisation de Cucuteni en context européen*, BAI, I, Iași, 1987, p. 253-258; Idem, *Depunerile neo-eneolitice de la Lunca și Oglinzi, județul Neamț*, în *Memoria Antiquitatis*, XIX, 1994, p. 7-82; O. Weller, Gh. Dumitroaia, D. Sordoillet, A. Dufraisse, E. Gauthier, R. Munteanu, *Première exploitation de sel en Europe. Techniques et gestion de l'exploitation de la source salée de Poiana Slatinei à Lunca (Neamț, Roumanie)*, în O. Weller, A. Dufraisse, P. Pétrequin, *Sel, eau et forêt d'hier à aujourd'hui*, Presses Universitaires de Franche-Comté, Franche-Comté, 2008, p. 205-230.

¹¹ D. Monah, Șt. Cucuș, *Așezările culturii Cucuteni din România*, Iași, 1985, p. 137; Gh. Dumitroaia, *Plastica antropomorfă din așezarea cucuteniană de la Răucești-Munteni, jud. Neamț*, în *MemAntiq*, XV-XVII, 1987, p. 21-42.

¹² O. Weller, Gh. Dumitroaia, *The earliest salt production in the world: an early Neolithic exploitation in Poiana Slatinei-Lunca, Romania*, in *Antiquity*, 79 (306), 2005; www.antiquity.ac.uk/projgall/weller/index.html.

pentru etapa cronologică menționată anterior. Ne gândim, spre exemplu, la necropolele tumulare de la Nemțșor¹³ și Târzia¹⁴, la binecunoscuta așezare de la Davideni¹⁵ sau la curțile boierești medievale de la Netezi¹⁶ și Giulești¹⁷.

Pentru a familiariza publicul vizitator cu anumite realități istorice, am apelat și la reconstituirea la scară (dar parțială) a unei locuințe din sec. VI-VII p.Chr., așa cum au permis-o datele arheologice din așezarea de la Davideni, emblematică pentru cea de a doua jumătate a mileniului I p.Chr. din regiunile est-carpătice.

Așa cum am amintit și mai devreme, din rațiuni de spațiu, segmentul dedicat arheologiei și istoriei se oprește în mare măsură la începuturile evului mediu. Spunem în mare măsură, deoarece, într-o altă sală de la parterul clădirii, a fost organizată o expoziție cu caracter temporar în care este prezentată o istorie a orașului Târgu Neamț, de la începuturile sale ca așezare urbană (sec. XIV) și până în contemporaneitate, ceea ce reflectă într-o proporție anume evoluția istorică a acestei zone din perioada medievală și până în prezent.

Ocupațiile și meșteșugurile tradiționale specifice comunităților rurale din partea de nord și nord-est a județului Neamț își găsesc o bună reprezentare în sectorul etnografic al actualei expoziții permanente. Deși pentru acest segment beneficiem de un patrimoniu bogat, nu am putut ilustra toate componentele activităților casnice și meșteșugărești desfășurate în mediul rural arhaic. Am optat pentru o prezentare a prelucrării tradiționale a lemnului, de la principalele etape tehnologice până la produsele finite destinate diferitelor activități gospodărești, prin prisma faptului că zona orașului Târgu Neamț a fost una deosebit de bogată în areale forestiere care au oferit suficientă materie primă pentru confecționarea obiectelor cu uz casnic și a construcțiilor de lemn.

Un loc important a fost alocat textilelor și portului tradițional, pornindu-se de la principalele materii prime și tehnologiile de prelucrare, până la piesele finite, confecționate în diverse moduri. Se remarcă aici mai multe costume pentru femei și bărbați, țesături, dar și produse de jocărie, care sunt deosebite prin calitatea decorurilor ce le împodobesc. Necesitatea unei promovări corespunzătoare a portului tradițional este dată și de faptul că zona orașului

¹³ V. Mihailescu-Bîrliba, *Un nouveau groupe culturel sur le territoire de Roumanie. Les fouilles de Branîște-Nemțșor (comm. de Vânători, dep. de Neamț)*, în *Dacia*, N.S., XXIV, 1980, p. 181-207.

¹⁴ V. Mihailescu-Bîrliba, N. Mirițoiu, Șt. Udrescu, *Raport preliminar privind cercetările de la Târzia (com. Brusturi-Drăgănești), jud. Neamț*, în *MCA*, XIV, 1981, p. 246-253.

¹⁵ I. Mitrea, *Comunități sătești la est de Carpați în epoca migrațiilor. Așezarea de la Davideni din secolele V-VIII*, BMA, IX, Piatra Neamț, 2001.

¹⁶ L. Bătrâna, A. Bătrâna, I. Vatamanu, *Cercetările de la Netezi, jud. Neamț*, în *CA*, 5, 1981, p. 83-93.

¹⁷ L. Bătrâna, A. Bătrâna, I. Vatamanu, Șt. Scorțanu, *Ansamblul reședinței feudale de la Giulești, jud. Suceava*, în *CA*, 6, 1983, p. 79-93; L. Bătrâna, A. Bătrâna, O. Monoraru, *Cercetările arheologice din cuprinsul reședinței feudale de la Giulești, com. Boroaia, jud. Suceava*, în *CA*, 7, p. 153-163.

Târgu Neamț poate fi considerată un spațiu de interferențe etnografice, aici coabitând elemente specifice zonei montane cu cele de pe Valea Moldovei.

Într-o altă sală au fost concentrate exponate care privesc alte ocupații decât cele menționate anterior. Am avut în vedere o prezentare a olăritului tradițional, a practicilor agricole și pastorale, a fierăritului, toate acestea fiind bine atestate în localitățile din nordul și nord-estul județului Neamț. Varietatea exponatelor, ca și natura materialelor din care au fost lucrate conferă acestui spațiu un caracter aparte și permite o viziune de ansamblu asupra modului de viață din lumea satului. Această imagine este completată în chip fericit prin pavilionul etnografic exterior în care se pot vedea câteva instalații tradiționale de mari dimensiuni (moară de apă, ștează, gater de apă, piuă pentru țesături, presă pentru ulei), dintre care unele sunt de o deosebită importanță științifică.

Un amănunt pe care dorim să-l facem cunoscut este acela că la începutul anului 2012 muzeul din Târgu Neamț a primit o donație consistentă din partea prof. Vasile Vrânceanu din Târgu Neamț¹⁸, care a oferit o parte din munca sa de colecționar, însumând peste 1800 de piese de natură etnografică, istorică și arheologică, multe dintre acestea fiind incluse în noua organizare expozițională.

După aceste scurte considerații trebuie să amintim faptul că redeschiderea actualei expoziții permanente a Muzeului de Istorie și Etnografie Târgu Neamț a fost un moment potrivit pentru a face un bilanț al activității muzeale din această zonă. Și cum cel mai bun prilej pentru o astfel de manifestare era Ziua Internațională a Muzeelor, pe 18 mai 2012 instituția amintită a fost redeschisă publicului larg. Pentru că tot acum s-au sărbătorit 55 de ani de la înființarea muzeului, am considerat necesar să organizăm și o sesiune științifică care să reunească cercetători, muzeografi, profesori, care au activat în această zonă și care au contribuit la cunoașterea trecutului ei.

Existența în vecinătatea orașului Târgu Neamț a unor situri importante, care prin cercetarea sistematică au oferit rezultate deosebite pentru diferite etape istorice, a impus prezența la manifestarea amintită a unora dintre cei care au coordonat activitatea arheologică de pe respectivele șantiere. Amintim în acest context prezența prof. dr. Ioan Mitrea (Bacău), autorul săpăturilor de la Davideni, a cercetătorului dr. Virgil Mihailescu-Bîrliba (Iași) care a investigat sistematic necropolele tumulare de la Nemțișor și Târzia, precum și a cercetătorilor Lia Bătrâna și Adrian Bătrâna (București), care au studiat mai multe obiective medievale din arealul submontan al Neamțului, dintre care cele mai cunoscute sunt curțile boierești la Giulești și Netezi. De asemenea, au fost prezenți specialiști din cadrul Muzeului de Istorie și Arheologie Piatra Neamț, Muzeului

¹⁸ O prezentare pe larg a se vedea la R. Diaconu, *Donația profesorului Vasile Vrânceanu din Târgu Neamț*, în prezentul volum.

de Istorie Roman, Muzeului de Etnografie Piatra Neamț, Muzeului de Științe Naturale Piatra Neamț, Muzeului de Artă Piatra Neamț, iar unii dintre aceștia au susținut comunicări științifice după cum urmează: dr. Gheorghe Dumitroaia (*Lunca-Oglinzi-Țolici: primele mărturii arheologice privind exploatarea sării în neoliticul timpuriu al Europei*), Daniel Garvăn (*Date privind cultura Precucuteni în Depresiunea Neamț*), Constantin Preoteasa (*Așezări cucuteniene din zona Târgu Neamț*), Vasile Diaconu (*Comunități protoistorice în Depresiunea Neamț*), dr. George Dan Hânceanu (*Locuiri din sec. II-III din zona submontană a județului Neamț*), Silviu Ceaușu (*Surse documentare din evul mediu privitoare la unele sate din Depresiunea Neamț*), dr. Mihaela Cristina Verzea (*Vizite regale și princiare la Târgu Neamț și în împrejurimi*), Florentina Buzenschi (*Patrimoniul etnografic din zona Târgu Neamț*).

Lansarea volumului realizat de prof. dr. Ioan Mitrea, *Din arheologia și istoria Moldovei în primul mileniu creștin*, dar și înmânarea unor diplome de recunoștință câtorva dintre foștii angajați și colaboratori ai muzeului din Târgu Neamț (Gavril Luca, Ilie Untaru, Elena Florescu) au sporit semnificația momentului.

Pentru că menirea muzeului nu este doar aceea de a reuni în spațiile sale un anumit patrimoniu, ci mai ales de a-l cunoaște și promova, considerăm că noua modalitate de organizare a actualei expoziții permanente va îndeplini aceste deziderate. Prin importanța științifică a pieselor, valoarea estetică și modul de etalare a acestora credem că vom putea înlesni accesul publicului larg, cât și a specialiștilor, la o gamă variată de aspecte de natură istorică și etnografică, astfel încât muzeul din Târgu Neamț să devină mai cunoscut și să își câștige un loc binemeritat în rândul instituțiilor de profil din această parte a țării. Nu ascundem dorința noastră ca prin ceea ce oferă în acest moment, dar și printr-o continuă perfecționare, Muzeul de Istorie și Etnografie din Târgu Neamț să atragă un număr mai mare de vizitatori, ceea ce ar constitui pentru noi o bună motivație să demarăm noi proiectele muzeale de amploarea celui menționat în rândurile anterioare.

TÂRGU NEAMȚ MUSEUM OF HISTORY AND ETHNOGRAPHY. A NEW EXPOSITIONAL PROJECT

Keywords: *exhibition, heritage, museology, history-archaeology, ethnography*

Between March 2011 and May 2012, the permanent exhibition of Târgu Neamț Museum of History and Ethnography was reorganized, according with the characteristics of the institution. Part of the exhibit is dedicated to the history and archaeology segment, while the other part is dedicated to the ethnography section.

The archaeological testimonies cover a wide chronological interval, beginning with the Upper Palaeolithic and going up in time to the Early Middle Ages, and are representative for the ancient human communities from the North-eastern Neamț County. Here can be enumerated diverse types of archaeological material, originated from diggings made in important sites, like those of Târpești, Petricani, Lunca, Nemțișor, Davideni, Netezi, Cetatea Neamț.

The ethnographical exhibit is thematic ordered and it is committed to presenting the traditional handcrafts and occupations. Numerous pieces of the collection are in connection with wood processing, traditional cloth and traditional costume, but there are illustrated also many other activities, such as shepherding, pottery, blacksmithing.

On the occasion of the International Museums Day (May 18th, 2012), the new permanent exhibition was opened, part of the festivity being also the organization of a scientific session, with the participation of archaeologists, museum curators, professors working on different institutions, with which the Museum of History and Ethnography of Târgu Neamț has collaborated over time.

List of illustrations

Fig. 1. Images of the new exhibition: first and second rooms

Fig. 2. Images of the new exhibition: rooms 3 and 4

Fig. 3. The opening's poster; 2-3. Images taken during the opening festivity



Fig. 1. Imagini din noua expoziție permanentă: sălile 1 și 2

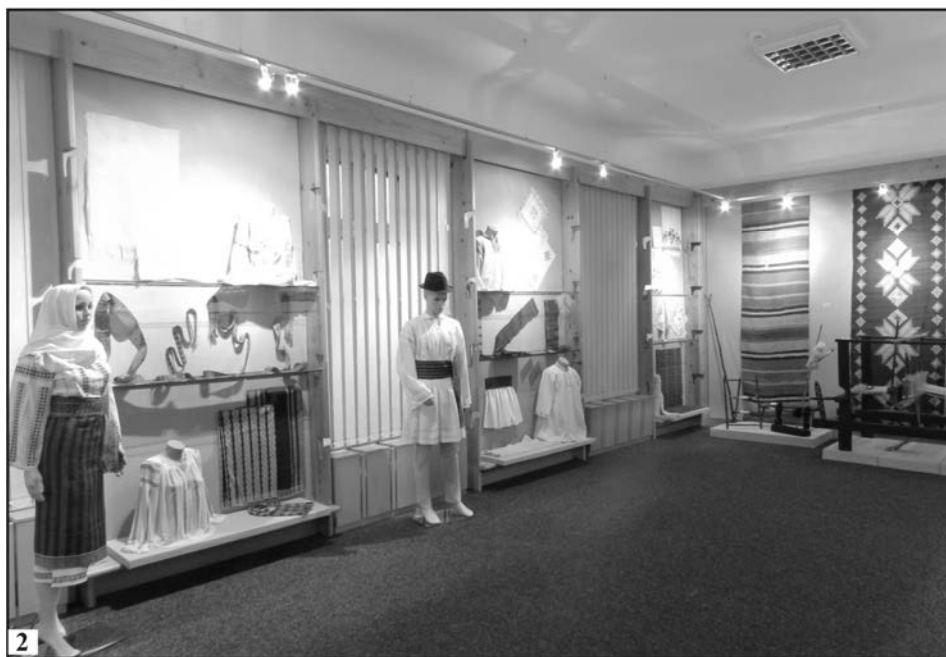


Fig. 2. Imagini din noua expoziție permanentă: sălile 3 și 4



Fig. 3. 1. Afișul manifestării; 2-3. Imagini din timpul festivității de deschidere