
SUPRAVEGHEREA ARHEOLOGICĂ

DE LA BISERICA „SF. TREIME”

DIN DOLJEȘTI (JUD. NEAMȚ)*

de George Dan Hânceanu

Cuvinte cheie: mormânt, biserică, Doljești, inscripție, sec. XIX, inventar funerar

Satul Doljești este atestat documentar la 4 martie 1479, când îi este întărit panului Dajbog, pârcălab de Neamț, pentru „slujbă dreaptă și credincioasă”¹. Conform pisaniei sale, biserica „Sf. Treime” „s-a zidit întru cinste Preasfintei Troiță cu cheltuiala dum(nealui) Vas(i)lie Rus(et) Hat(man) și de eromonah Dionisie Hud(ici) împreună cu ajutor și altor fericiți ctitori pentru vecinica pomenire lor. 1774, iun(ie), 21 dni”². Alte înscrisuri consemnează pentru lăcașul de cult menționat pe același ctitor, stabilind anul fondării la 1767³, ori atribuie ridicarea construcției doar unui „Prea-fericit ieromonah Dionisie Hudici, cel adevărat ctitor și începătoru sfintei monastiri Doljești”⁴, care ar fi început lucrările cu câțiva ani mai devreme decât actul ctitoricesc al hatmanului Ruset.

Cert este că la 1759 se lucra la schit, întrucât s-a păstrat o însemnare despre banii cheltuiți, din 1759 octombrie 12. De asemenea din 1761 și 1765 ne-au rămas două acte interesante cu privire la această mănăstire. Cel dintâi este un act de danie de la „roaba lui Dumnezău Ecaterina, giupâneasa răposatului Ioniță biv vel paharnic”⁵ ce „rămăind săracă și făr de fii, și pururea având frica morții”, dăruiește schitului de la Doljești satul Dumeni, niște țigani și niște case în Iași⁶.

* Comunicare susținută la Sesiunea Muzeului Județean “Ștefan cel Mare” din Vaslui (8-9 dec. 2011).

¹ DRH, A, II, p. 321, nr. 212.

² N. Iorga, *Dări de seamă, cronică și notițe*, în RI, 1925 (XI), nr. 7-9, p. 228.

³ Gh. Ghibănescu, *Inscripții și notițe pe cărți*, în Ioan Neculce, 1924, 4, p. 235; N. Iorga, *op.cit.*, p. 229.

⁴ Ultima inscripție datează din 8 septembrie 1830, fiind pusă de Veniamin Putneanul. Costache Ponici sapă la 1820” (*Ibidem*, *loc.cit.*).

⁵ Ecaterina a fost fiica logofătului Miron Cuza.

⁶ I. Marinescu, *Două documente relative la schitul Doljești(Roman)*, în BCI, p. 59-61.

Cel de-al doilea este un așezământ adevărat prin semnaturile mitropolitului Moldovei și a episcopilor de Rădăuți, Huși și Roman, precum și de mari boieri, prin care se arată grija ctitorilor față de lăcașul de cult, care este înzestrat cu satul Săpoteni, jumătate din satul Cordăreni și altele⁷.

*

În 2011, lucrările edilitare de la Biserica Ortodoxă „Sf. Treime” din Doljești (fig. 1/1) au impus asigurarea unei supravegheri arheologice, efectuată în baza autorizației nr. 124/18.10.2011.

Proiectul pus în practică a urmărit amenajarea unei noi alei de acces spre biserică, dar și montarea de pavele prefabricate, de jur-împrejurul monumentului istoric. Suprafața avută în vedere a inclus 330 mp, dintre care 120 mp pentru suprafața aleii de acces spre biserică și 110 mp pentru suprafața trotuarului curții interioare, de lângă biserică.

Este necesar să menționăm aici că la biserica „Sf. Treime” din Doljești se cunosc intervenții asupra monumentului efectuate în prima jumătate a secolului al XIX-lea: modificări și reparații la interiorul lăcașului de cult (eliminarea stâlpilor de separare ai pronaosului), precum și la exteriorul acestuia (repararea acoperișului și învelirea crucii). Tot cu același prilej au fost mutate în biserică și osemintele celor doi ctitori ai acesteia (ieromonahul Dionisie Hudici și hatmanul Vasile Roset). Ținând cont de aceste informații, precum și de sursele documentare care menționează că biserica actuală a fost precedată de un locaș de cult ridicat din lemn înaintea anului 1754⁸, ne-am propus o supraveghere amănunțită a curții bisericii, pentru a fi surprinse cele mai importante informații istorico-arheologice.

Montarea pavelor pe lateralele bisericii era blocată, pe latura nordică, de o movilă aflată în fața mormântului preotului Ion Vasilescu, decedat în 1892. Proiectul a prevăzut eliminarea respectivei movile, pentru a se putea pune în valoare mormântului amintit și pentru a obține o suprafață nivelată mai largă, necesară construirii trotuarului. Cu acest prilej, în urma lucrărilor de decapare și terasare a fost scos la iveală, la 1,90 m distanță de peretele nordic al bisericii, un mormânt zidit din cărămidă, pe care era așezată o piatră cu inscripție (fig. 1/2; 2). La unul dintre capetele mormântului se observa fundația, de formă rectangulară, realizată din piatră fasonată, a unei cruci.

Piatra cu inscripție (al cărei scris și mod de exprimare sunt caracteristice celei de-a doua jumătăți a secolului al XIX-lea), are dimensiuni mari, este pe alocuri crăpată (ca urmare a unor loviri succesive sau a mutării ei) și cu scrisul ilizibil. Dimensiuni: 1,58 m lungime x 0,68 m lățime x 0,17 m grosime. De jur-împrejurul

⁷ *Ibidem*, p. 61-65.

⁸ N. Stoicescu, *Repertoriul bibliografic al localităților și monumentelor medievale din Moldova*, p. 258.

lespezii se observa un strat de cărămidă, după ridicarea acesteia constatându-se că pentru așezarea pietrei a fost construit un postament din câte trei (pe o latură) sau patru (pe cealaltă) asize de cărămidă, un alt șir fiind situat central. Dimensiunile acestui soclu (2,40/2,50 m x 1,20/1,30 m) erau mai mari decât cele ale pietrei (fig. 1-3), sugerând faptul că respectivul postament nu a fost construit dintr-un început pentru susținerea pietrei cu inscripție, ci a fost adaptat în acest scop la o dată ulterioară.

Inscripția a avut 11 rânduri scrise cu litere de 6 cm, iar șirurile situate la o distanță de 3 cm unele sub altele; excepție fac rândurile 8-10, distanțate la 6 cm unul de celălalt. Din păcate, multe dintre rândurile scrise nu mai sunt vizibile, fapt ce îngreunează descifrarea mesajului. Deși am apelat la câteva metode de lucru (mulaj sau stropirea pietrei) nu am reușit distingerea clară a textului. Iată transcrierea aproximativă, așa cum se poate citi astăzi, a textului inscripției:

- 1.....
2. OF.....DI (OI)
- 3.....E PE PAMENTU
4. AM FOST MÂNDRĂILEANĂ ??
5. DAR CÂND SORTA AU VOIT
6. SATU ??..COPIL AM PĂRĂSIT
7. FERICIREA ME CE SACRĂ
8. A RĂMAS ??..SINGURĂTATEA
- 9.....PAVLESCU
- 10.....ANU ȘI.....
- 11.....

După ridicarea acestei pietre și dislocarea șirului central cu cărămidă s-a putut trece la cercetarea propriu-zisă a mormântului. Pe măsura avansării lucrărilor ne-am dat seama că avem de-a face cu un mormânt deranjat, cu pământ răscolit, în compoziția căruia am găsit cuie, fragmente de sticlă verde fărâmicioasă și de ceramică lucrată la roată, din secolele XVIII-XIX (fig. 7/11-14). Între 0,50-0,70 m se aflau unele fragmente de pânză cu fir metalic, prins cu ținte, similare pionezelor actuale – provenind cel mai probabil de la îmbrăcămintea unui coșciug sau a unei cutii.

În mormântul de cărămidă, situat oarecum paralel cu zidul nordic al bisericii și orientat pe axa V - E, la -1,30 m adâncime au fost identificate osemintele reînhumate a mai multor indivizi (fig. 4), depuse în trei grupuri, pe care le-am considerat trei înmormântări distincte (notate M. 1-M. 3). Resturile osteologice erau puse grămadă, învelite în pânză și așezate în cutii de lemn, în toate cazurile împreună cu acestea fiind identificate fragmente de veșminte.

Așa cum se va vedea, este greu de precizat dacă printre indivizii astfel reînțuși se regăsește și primul ocupant al mormântului de cărămidă.

M. 1. Aflat spre colțul nord-estic al gropii, în capătul opus fundației crucii, acesta a conținut oasele mai multor indivizi: trei crani, câteva oase din zona bazinului și oasele lungi ale membrelor au fost depuse laolaltă, cel mai probabil într-o cutie de lemn, din care s-au păstrat doar câteva fragmente căptușite cu o țesătură de culoare maronie, peste care era aplicat un fir metalic împletit și prins cu ținte. Această căptușeală cu pânză avea aplicat și fixat firul metalic sub forma unor cruci (fig. 5).

Inventarul funerar conținea o monedă (fig. 6/1), trei nasturi sidefați, lucioși, de mărimi diferite (fig. 6/6-8), un buton vestimentar de bronz (fig. 6/5), cuie (fig. 9/5-9), ținte (fig. 6/2-4), un fragment de vas modelat la roată de culoare cărămizie, bucăți de pânză cu fir metalic, fragmente de fire împletite de la veșminte și doi ciucuri (fig. 9/3, 4) de la veșminte ori de la cordonul ce a legat materialul (sau capetele pânzei) în care s-au înfășurat oasele.

M. 2. În capătul opus față de înmormântarea precedentă, pe latura nord-vestică, am descoperit un alt mormânt, ce conținea resturile osteologice ale unui singur schelet reînțumat, pe lângă craniu păstrându-se în special oase de la bazin și ale membrelor. Așa cum se obișnuiește în cazul multor reînțumări, craniul a fost așezat deasupra grămezii de oase.

Și în acest caz s-au observat resturile cutiei de lemn în care fuseseră adunate resturile osteologice, precum și cele ale unui material textil. Interesant de semnalat că, pe lângă fragmentele de lemn, pânză, și fir metalic (fig. 7/1-8) s-au identificat unele fire aurii⁹.

Inventarul funerar era mai sărăcăcios decât în cazul complexului precedent și consta în afara fragmentelor de țesătură deja menționate, într-un ciucur de la veșminte sau cordon (fig. 9/2), cuie și ținte (fig. 7/9, 10).

M. 3. Lateral față de M. 2, pe aceeași latură a mormântului de cărămidă, a fost identificată a treia grupare de resturi osteologice provenind de la trei indivizi reînțuși laolaltă. Modul de depunere și inventarul sunt similare celorlalte două cazuri.

Inventarul funerar (fig. 8) consta în fragmente de material cu fir metalic, un ciucur de la veșminte (fig. 9/1) sau de la cordonul pânzei din cutie, cuie și ținte.

*

În ceea ce privește inventarul identificat în cele trei înmormântări, acesta oferă unele indicii pentru datarea respectivelor complexe:

⁹ Confirmate prin analizele de laborator.

a) **Monedă** de argint emisă de împăratul austriac Francisc I (1804-1835), în anul 1820¹⁰. Valoarea monedei este de 5 kreuzer (fig. 6/1). Produs de serie, piesa are o greutate de 1,88 g și un diametru de 21 mm¹¹.

Legenda – **AV: FRANCISCUS I·D(ei) G(ratia) AUST(riae) IMPERATOR** Bustul împăratului, laureat, spre dreapta, într-o coroană (de lauri) iar, dedesupt, sigla **A**; **RV: HUN(gariae) BOH(emiae) LOMB(ardiae) ETVEN(etiae) GAL(iciae) LOD(omiriae) IL(lyriae) REX A(rchidux) A(ustriae) 1820**. Acvilă bicefală, încoronată, ținând în gheara dreaptă o spadă și în cea stângă un glob crucifer, ce are pe piept scutul cu stema familiei Habsburg-Lothringen; dedesupt, cifra **5** într-un oval ornat cu două ramuri¹². Pe reversul monedei apare sigla **A**, care indică monetăria de la Viena¹³.

b) **Nasturi** sidefați de culoare albă¹⁴. Întregi, de formă rotundă, cele trei exemplare sunt de mărimi diferite și dispun de patru perforații, situate într-o adâncitură a obiectului (fig. 6/6-8). Întrucât, astfel de exemplare sunt răspândite și cunoscute în necropole care cuprind și morminte moderne, le datăm cu siguranță în secolul XIX.

c) **Buton vestimentar** de bronz¹⁵ cu sistemul de prindere tot de bronz, de care era atârnată o verigă ovală de fier (fig. 6/5). Obiectul are capul discoidal, iar pe suprafața exterioară are un decor în relief, sub forma unei flori, constituit din opt mici petale situate în jurul unui punct. Inițial acest motiv ornamental nu a fost vizibil și a apărut ulterior înlăturării stratului coroziv. Dimensiunile piesei (buton și verigă): diametru-9 mm și lungime-6 mm.

La aceste piese se adaugă fragmentele vestimentare mai sus menționate (pânză, ciucuri, fire vestimentare împletite, fire de aur), obiecte de la cutiile utilizate la reînnumare (cuie, țințe) și câteva fragmente ceramice izolate.

¹⁰ Nr. inv. 44020, Muzeul de Istorie Roman (MIR).

¹¹ P. Jaekel, *Die Münzprägungen des Hauses Habsburg 1780-1918 und der Bundesrepublik Österreich 1918-1956*, Basel, 1956, nr. 186; L. Herinek, *Österreichische Münzprägungen von 1740-1969*, Wien, 1972, nr. 918. Pentru identificarea piesei în catalog, cântărirea, măsurarea ei, dar și pentru informațiile privind emiterea și circulația acesteia aducem mulțumiri colegului Lucian Munteanu, de la Institutul de Arheologie din Iași.

¹² Piese de acest fel sunt emise conform sistemului monetar al Convenției (*Konventionsfuss*), adoptat de Austria începând cu anul 1750, după ce renunțase, în 1747, la sistemul monetar de la Leipzig. Sistemul monetar al Convenției își ia numele după înțelegerea de la 20 septembrie 1753, dintre Austria și Bavaria, la care vor adera, ulterior, alte state germanice – cf. A. Engel, R. Serrure, *Traité de numismatique moderne et contemporaine, I. Époque moderne (XVI^e-XVIII^e siècles)*, Paris, 1897, p. 130-132.

¹³ Marcarea cu litere a monetărilor din Imperiul Habsburgic este hotărâtă în anul 1764. Vezi și E. Chirilă, N. Gudea, V. Lazăr, A. Zrinyi (coord.), *Tezaure și descoperiri monetare din Muzeul Județean Mureș, Tîrgu-Mureș*, 1980, p. 146.

¹⁴ Nr. inv. 44021-44023, MIR.

¹⁵ Nr. inv. 44024, MIR.

Materiale cu fire de aur, pânză cu fir metalic, cuie și țințe cu cap discoidal (din fier sau argint), pentru fixarea capitonajului, de forme apropiate se cunosc din morminte de epocă medievală, cum sunt cele de la Roman-*Episcopie*¹⁶, sau Târgoviște-*Reședința Voievodă*¹⁷. În privința ciucurilor, cea mai apropiată analogie ne pare a exista cu elementele unui veșmânt preoțesc dintr-un mormânt găsit la Episcopia Romanului¹⁸.

*

În imediata apropiere a mormântului cu cărămidă, la est de acesta, s-a conturat, la 0,30-0,40 m adâncime o groapă ce conținea fragmente de sticlă (provenind de la borcane, pahare, sticle), fragmente ceramice lucrate la roată, de culoare neagră și decorate cu linii lustruite (fig. 10/4-8), cuie, bucăți de metal și un glonț (fig. 10/9). Conținutul acestui complex ne permite datarea sa la finalul secolului XIX sau începutul secolului XX până la jumătatea aceluiași veac. Din inventarul gropii ne-au atras atenția în special fragmentele a două recipiente de sticlă pe care apare o marcă de fabrică¹⁹. Unul dintre recipiente (fig. 10/2) a avut capacitatea de 0,5 l, în timp ce cel de-al doilea, de 125 ml, a fost folosit probabil pentru păstrarea unor esențe sau produse farmaceutice (fig. 10/1, 3).

*

Ținând cont de elementele prezentate, se pot emite unele interpretări privind cronologia mormintelor cercetate. La prima vedere, complexele funerare se datează în secolul al XIX-lea, argumentul cel mai concludent în acest sens constituindu-l moneda bătută în 1820. Ne aflăm, însă, în fața unor reînhumări, iar unele elemente ale inventatului credem noi că ar putea fi de dată mai veche, astfel că nu excludem ca indivizii depuși aici să-și fi găsit sfârșitul cândva pe parcursul perioadei medievale târzii, mormintele lor fiind deranjate apoi în secolul al XIX-lea.

Revenind la mormântul cu cărămidă, este greu de crezut că acesta a fost ridicat pentru a adăposti cele trei reînhumări. Posibil ca acest „cenotaf” să fi aparținut unuia dintre ctitorii bisericii, dezgropați și transferați, așa cum am menționat, în prima jumătate a secolului al XIX-lea, în interiorul lăcașului de cult. Odată cu această deshumare, petrecută în contextul unor lucrări mai ample

¹⁶ V. Ursachi, *op.cit.*, p. 83 (pl. 1/1), 96 (pl. 15/1-5), 99 (pl. 17/1-4), 101 (pl. 19/1-22), 103-105 (pl. 21-23/1-4).

¹⁷ N. Constantinescu (coord.), C. Ionescu, P. Diaconescu, V. Rădulescu, *Târgoviște. Reședința voievodă (1400-1700). Cercetări arheologice (1961-1986)*, Editura Cetatea de Scaun, Târgoviște, 2009, fig. 67.

¹⁸ V. Ursachi, *op.cit.*, p. 99 (pl. 17/5, 6).

¹⁹ Firma menționată pe fragmentul de sticlă, *Polmos*, de origine poloneză este prezentă și astăzi pe piața vinurilor (FABRYKA WÓDEK **POLMOS** ŁAŃCUT SA).

de reparații, probabil că au fost deranjate mai multe morminte mai vechi, iar osemintele din acestea au fost depuse în groapa rămasă liberă.

În ceea ce privește lespedea cu inscripție prezentată în prima parte a notei noastre, nu există elemente care să o lege pe aceasta de nici una din înmormântările prezentate.

Așa cum indică moneda discutată, precum și celelalte elemente de inventar, cimitirul din jurul bisericii „Sf. Treime” din Doljești pare să aibă o durată mai lungă de utilizare. Deocamdată, complexe funerare dezvelite aparțin, așa cum am arătat secolului al XIX-lea, dar, cu siguranță, o cercetare sistematică viitoare va completa informațiile referitoare la etapele timpurii de funcționare a lăcașului de cult și a spațiului funerar aferent.

LA SURVEILLANCE ARCHEOLOGIQUE A L'ÉGLISE „SF. TREIME” DE DOLJESTI (DEP. DE NEAMȚ)

Mots clefs: tombe, église, Doljești, inscription, XIX^{ème} siècle, inventaire funéraire

En 2011, à l'occasion d'une décharge archéologique à l'église orthodoxe „Sf. Treime” de Doljești (départ. de Neamț) on a découvert près de la fondation du monument religieux une tombe en brique. Le vestige funéraire était couvert d'un amas de terre qui fut écarté au cours des travaux administratifs. Placée sur le côté nord de l'établissement de culte, la tombe était couverte d'une pierre qui présentait une inscription (11 lignes écrites, deux d'entre eux étant illisibles et quatre autres étant incomplètes); conformément au texte elle appartenait à une fille. Plus tard, on a déduit que la pierre provenait d'une autre tombe et fut utilisée seulement pour couvrir la fosse de la tombe.

Le vestige funéraire nous a retenu l'attention par les couches de briques placées sur toutes les côtés mais aussi au centre de la tombe. D'habitude, les tombes qui présentent un tel aménagement et sont placées près de l'église appartiennent aux moines, aux nonnes ou aux divers représentants de l'église (fondateurs, prêtres). Notre intérêt était agrandi par l'information que les deux fondateurs de l'église ont été déplacés de la cour extérieure (du cimetière) à l'intérieur de l'établissement. Il existait ainsi la possibilité que la découverte fût attribuée à un des fondateurs de l'église (Dionisie Hudici et Vasile Roset) tenant compte du fait que l'église était bâtie dans l'intervalle 1759-1774.

Dans cette tombe à -1,30 m de profondeur on a trouvé trois enterrements secondaires (notées M. 1 - M. 3). Les os ont été déposés dans des boîtes réalisées en bois, capitonnées avec toile et fil métallique, fixées avec des petits clous en fer avec le bout discoïdal. M. 1 contenait les fragments ostéologiques des deux squelettes, M. 2 les restes provenant d'un seul corps et M. 3 les os provenant des trois corps. L'inventaire funéraire n'est pas très riche; les plus nombreuses pièces viennent du M. 1 – il s'agit des franges vestimentaires, trois boutons nacrés, un bouton vestimentaire en bronze avec un décor floral et une monnaie autrichienne en argent (émise en 1820 par l'empereur François I). Dans M. 2 et M. 3 on a découvert seulement deux franges vestimentaires,

fragments de toile et quelques fils en or provenant des vêtements du défunt de la M. 2. Tout le matériel archéologique peut être encadré dans le XIX^e siècle.

Pour le futur on se propose de rechercher le cimetière dans la cour de l'église; ainsi on va pouvoir clarifier la situation stratigraphique parce que, conformément aux documents médiévales, avant 1754, sur le lieu de l'actuelle habitation de culte il existait une autre église (ermitage ou monastère).

Explication des figures

Fig. 1. 1. Doljești, l'église „Sf. Treime”, 2-3. La tombe en brique avant et durant la recherche

Fig. 2. L'emplacement du complexe funéraire et de la pierre tombale

Fig. 3. Plan de la tombe pendant la recherche

Fig. 4. L'emplacement des trois reinhumations et de la fosse ménagère

Fig. 5. L'inventaire M. 1: des fragments en bois avec du tissu et du fil métallique agrafés aux pins

Fig. 6. L'inventaire de M. 1: 1. Monnaie; 2-4. Pins; 5. Bouton; 6-8. Boutons

Fig. 7. L'inventaire de M. 2 (1-10) et des fragments céramiques modelés à la roue qui proviennent de la tombe en briques (11-14)

Fig. 8. L'inventaire M. 3: des fragments en bois avec du tissu et fil métallique agrafés aux pins

Fig. 9. Les inventaires M. 1 et M. 3: 1-4. Des glands en matériel textile; 5-9. Typologie des clous de la tombe M. 1

Fig. 10. Matériel de la fosse ménagère qui se trouve à côté de la tombe en brique



Fig. 1. 1. Doljești, Biserica „Sf. Treime”;
2-3. Mormântul cu cărămidă înaintea și în timpul cercetării

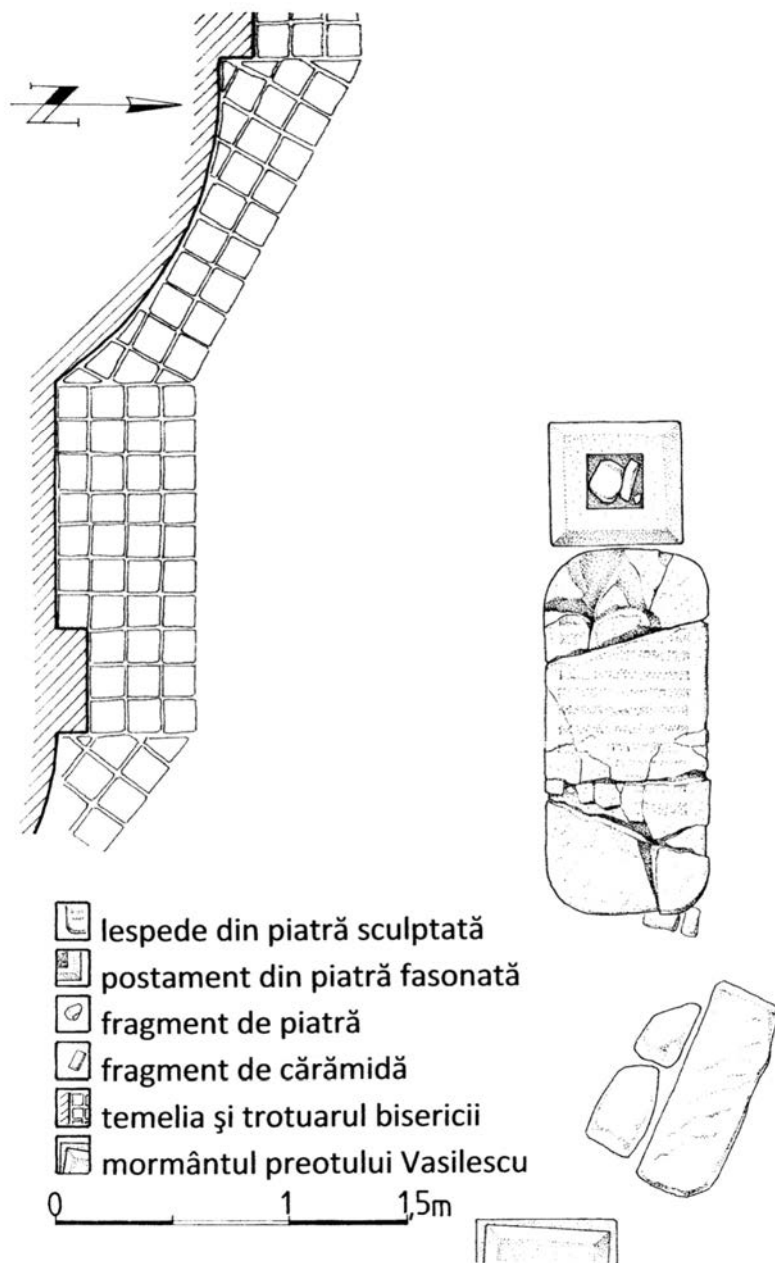


Fig. 2. Amplasarea complexului funerar și a lespedzii cu inscripție

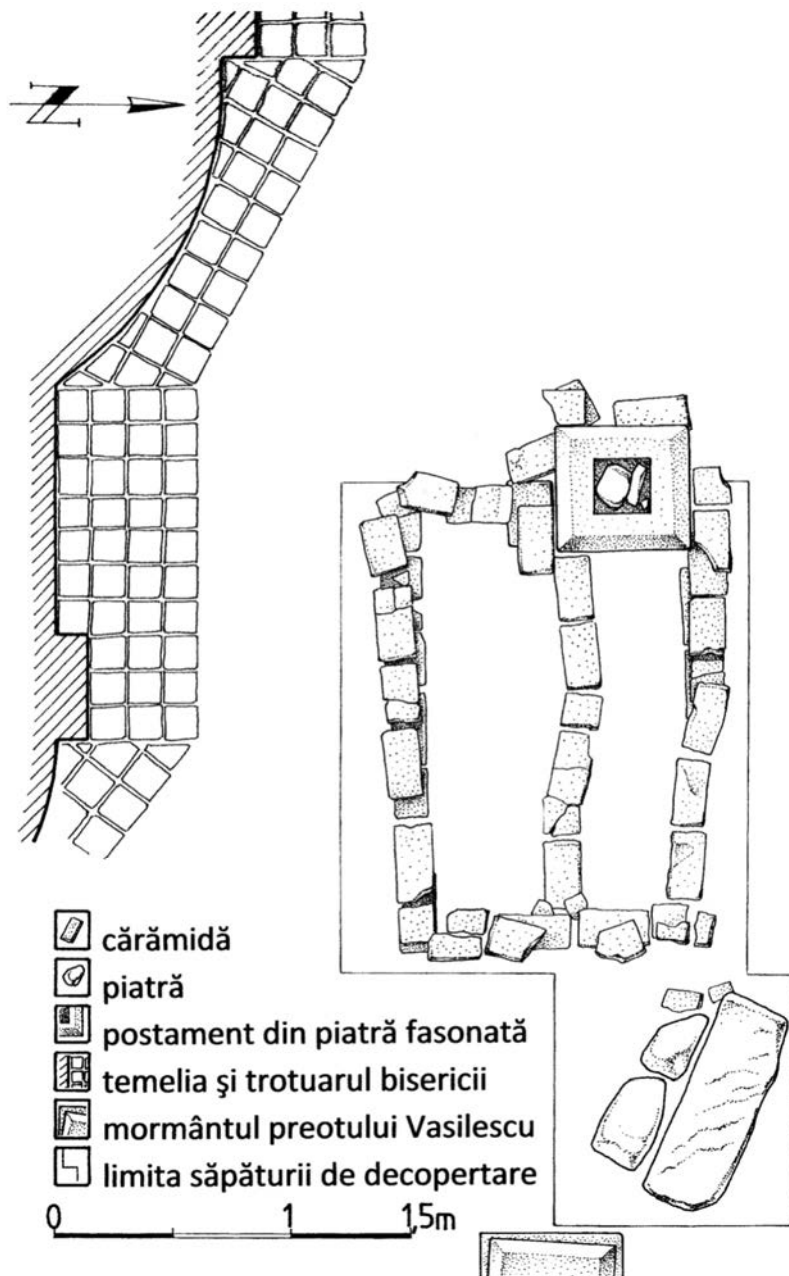


Fig. 3. Planul mormântului, în timpul cercetării

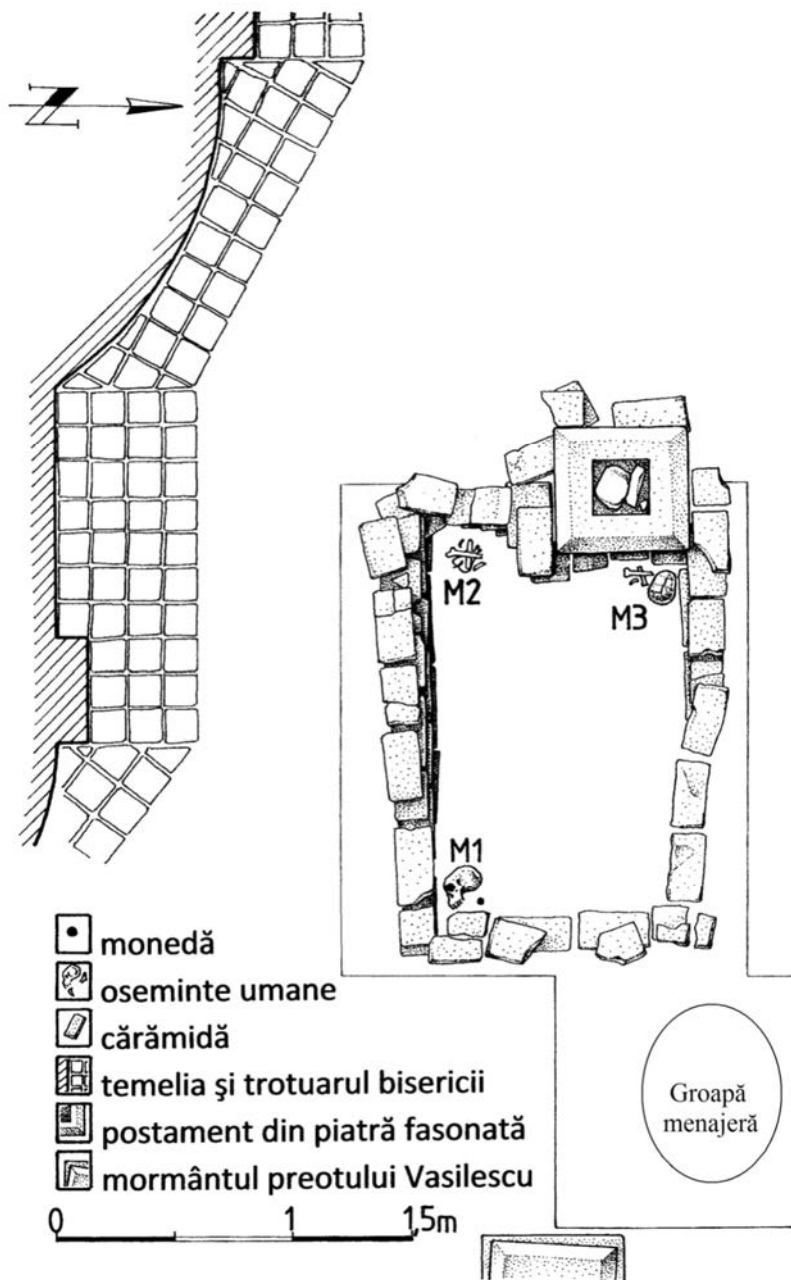


Fig. 4. Amplasarea celor trei reînhumări și a gropii menajere

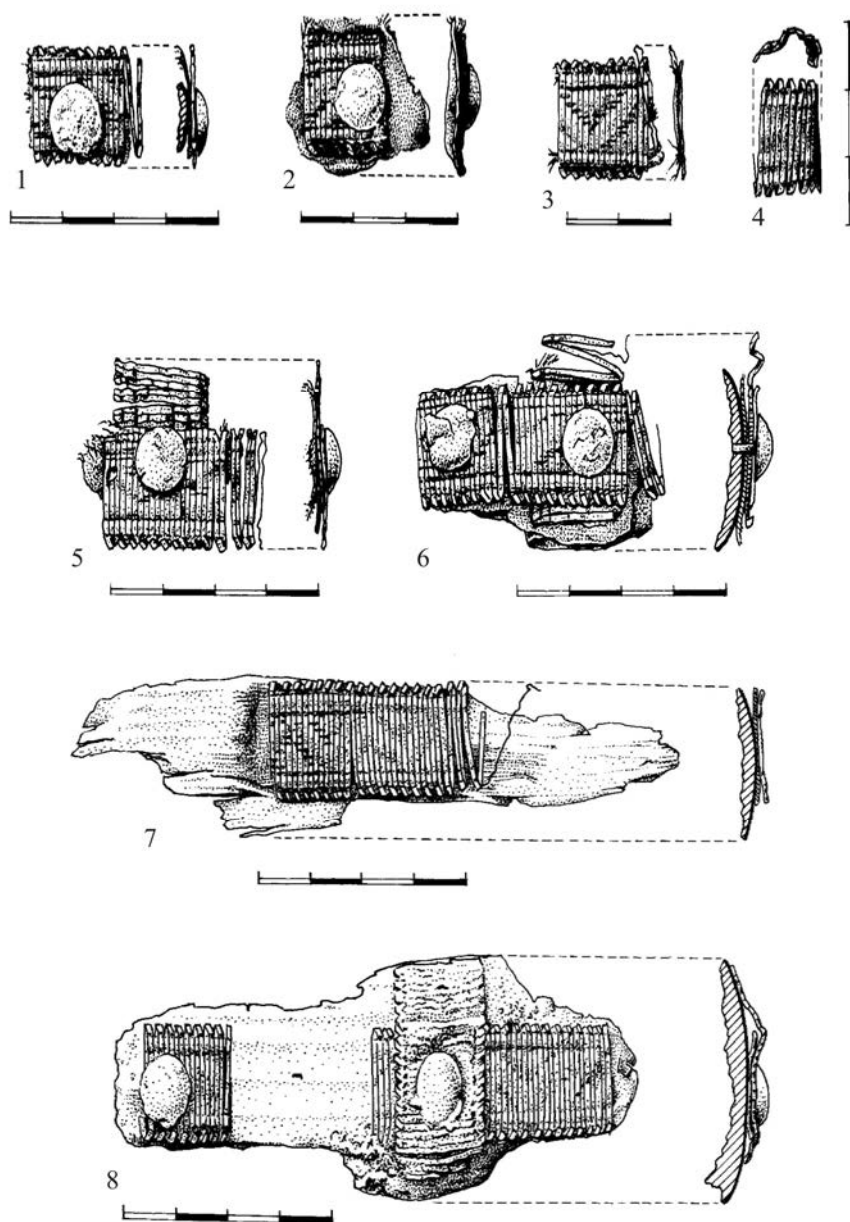


Fig. 5. Inventarul M.1: fragmente de lemn cu pânză și fir metalic prinse cu ținte

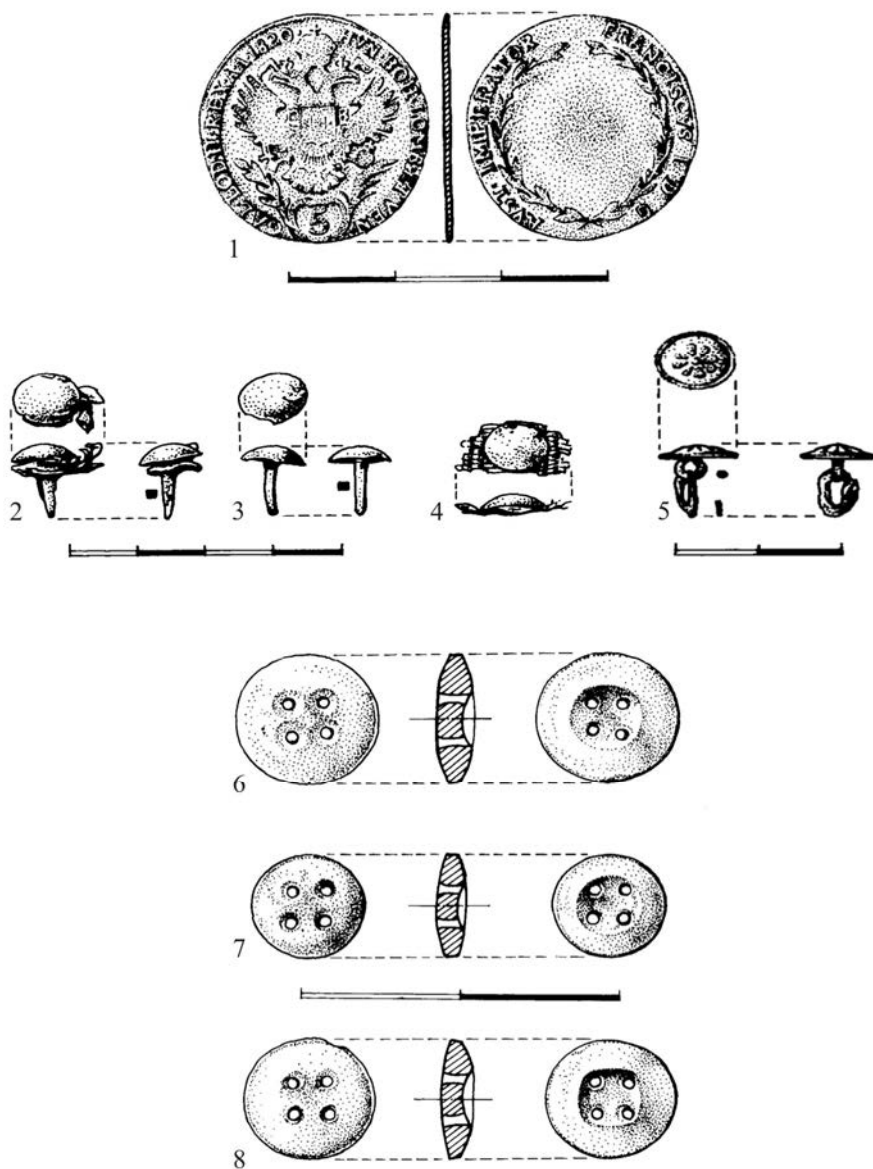


Fig. 6. Inventarul M. 1: 1. Monedă; 2, 3, 5. Ținte; 4. Buton; 6-8. Nasturi

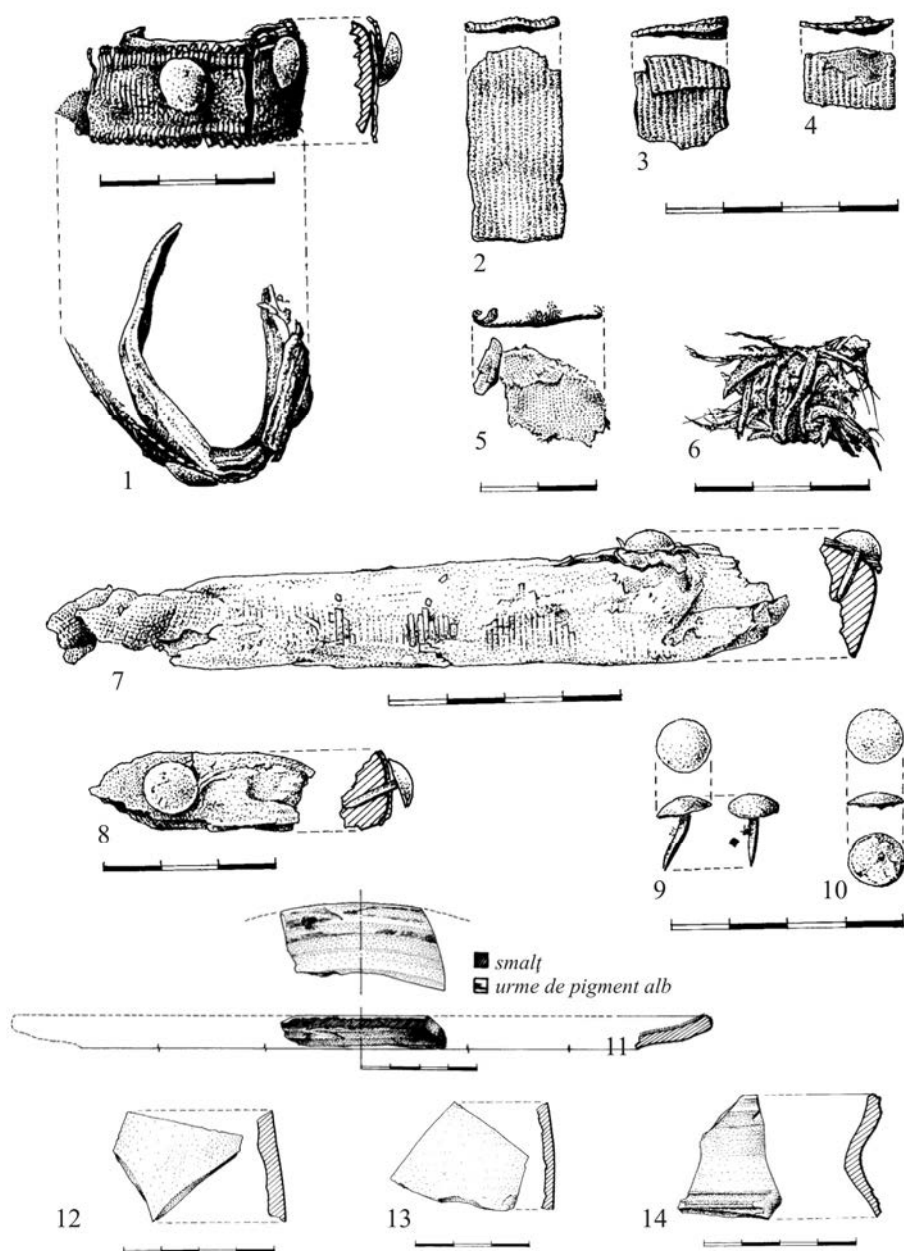


Fig. 7. Inventarul M. 2 (1-10) și fragmente ceramice modelate la roată din stratul deranjat al mormântului cu cărămidă (11-14)

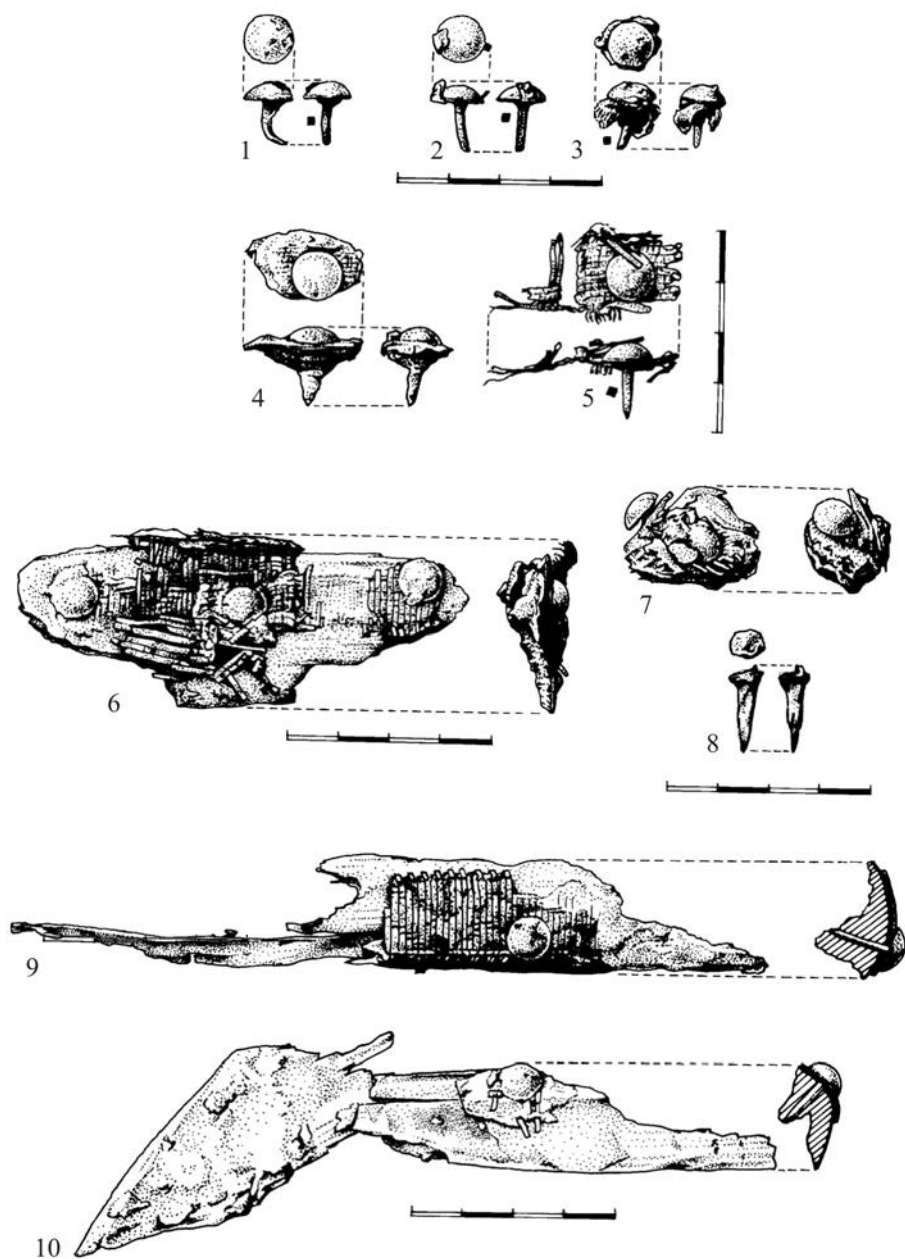


Fig. 8. Inventarul M. 3: fragmente de lemn cu pânză și fir metalic prinse cu ținte

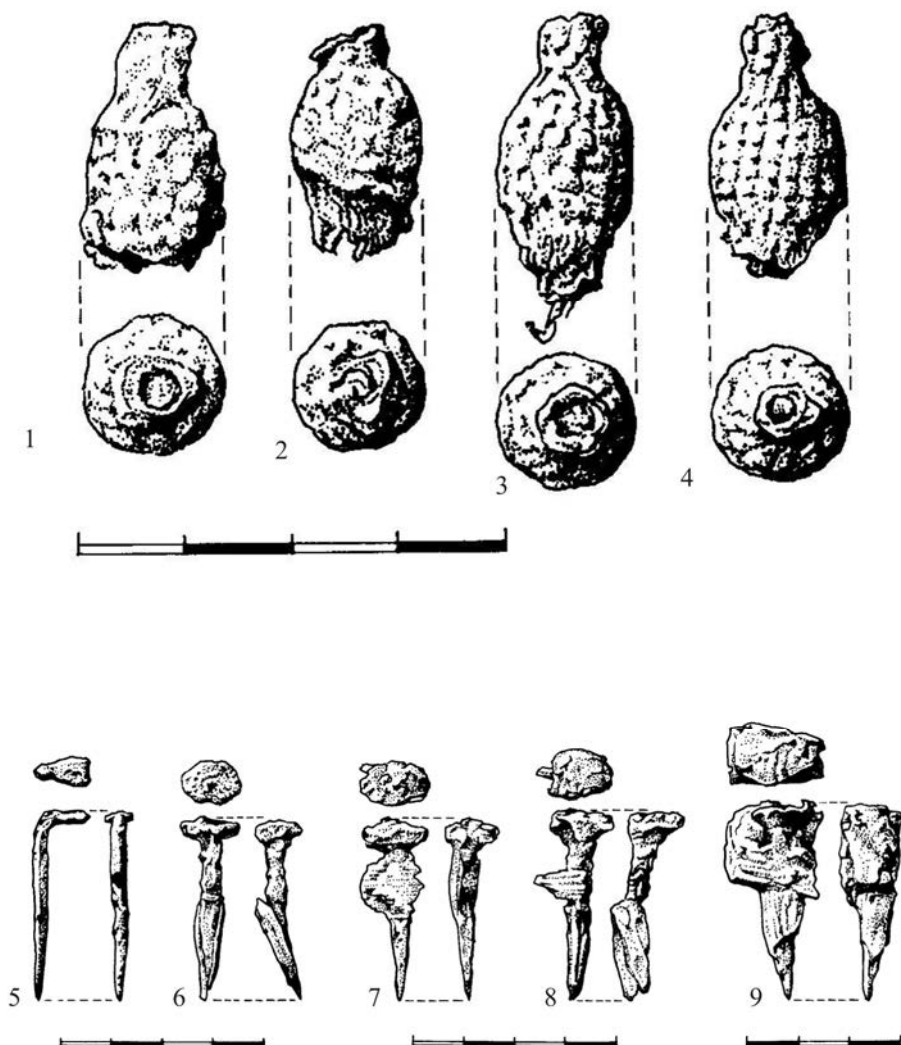


Fig. 9. Inventarele M. 1 - M. 3: 1-4. Ciucuri din material textil;
5-9. Tipuri de cuie din M. 1

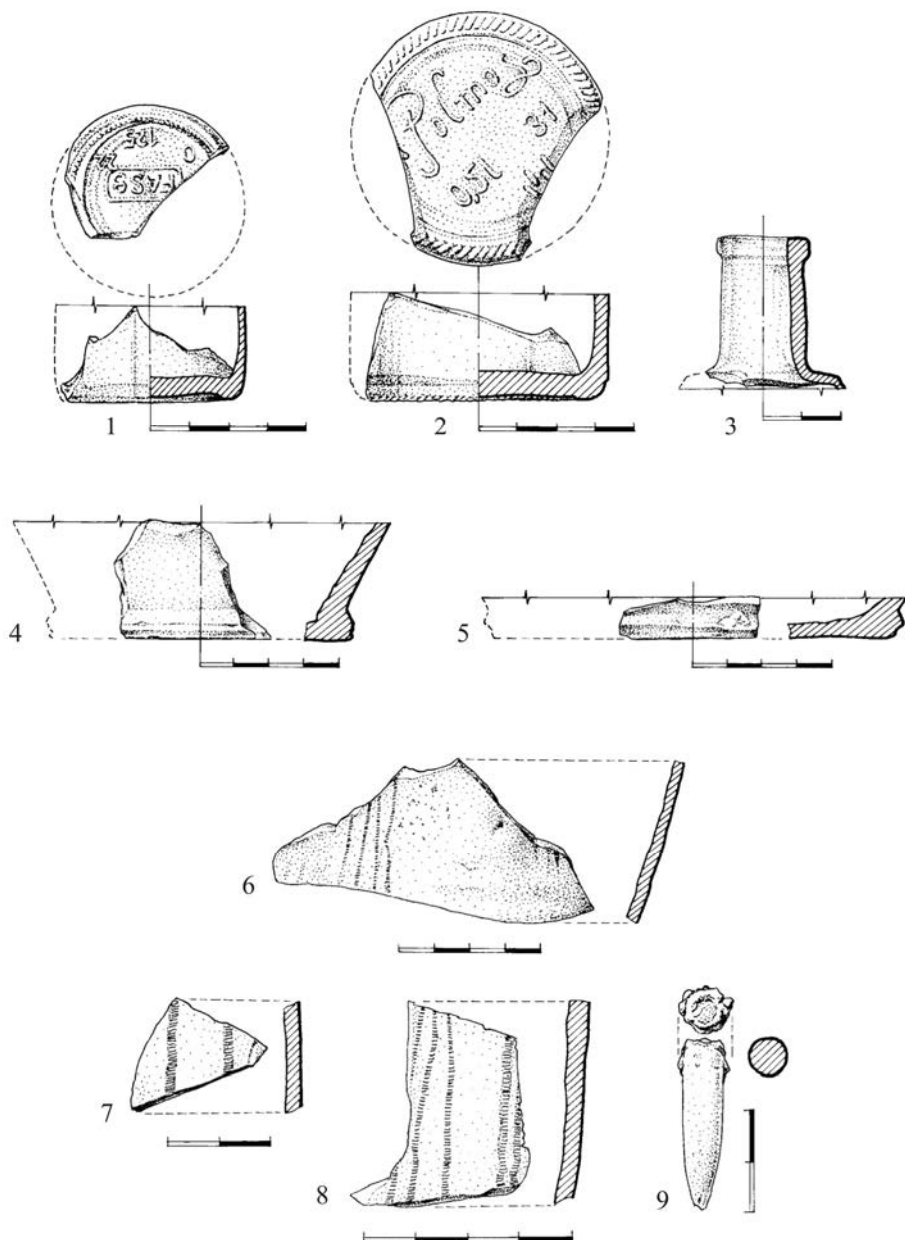


Fig. 10. Material din groapa menajeră de la capătul mormântului cu cărămidă