
CERCETĂRILE ARHEOLOGICE DE SALVARE DIN SITUL ENEOLITIC STOICANI - ALDENI DE LA FRUNTIȘENI - FÂNTÂNA BABEI ȘTEFANA (JUD. VASLUI)

Marin Rotaru, Laurențiu Ursachi,
Cristian Onel, Mircea Oancă

Cuvinte-cheie: *eneolitic, Stoicani-Aldeni, așezare, artefacte, faună.*

Introducere

Zona în care este situată așezarea a fost semnalată, din punct de vedere arheologic, prin cercetările de suprafață efectuate în anul 2006¹.

Situl este situat pe versantul sud-estic al Dealului Părlitura, la aproximativ 500 m nord-est de satul Frunțișeni, comuna Frunțișeni, județul Vaslui (pl. 1).

Cercetările perieghetice desfășurate în perioada 2006-2013 pe suprafața așezării au condus la colectarea unei mari cantități de material arheologic, specific aspectului cultural Stoicani-Aldeni (ceramică, unelte, plastică și fragmente osteologice de animale)².

Bogăția materialului descoperit, accentuarea eroziunii și alunecării versantului, precum și lucrările agricole care amenințau stațiunea cu distrugerea, recomandau situl de la Frunțișeni-Fântâna Babei Ștefana pentru o cercetare arheologică de salvare.

¹ M. Rotaru, C. Onel, Fl. Varvara, I. Baci, *O așezare a faciesului neo-eneolitic Stoicani-Aldeni descoperită la Frunțișeni, județul Vaslui*, în *Elanul*, 58, 2006, p. 1-4.

² Materialul arheologic descoperit în timpul cercetărilor de suprafață și al săpăturilor de salvare se află la Muzeul „Vasile Pârvan” din Bârlad.

Investigațiile s-au desfășurat în perioada 25 iulie - 7 august 2013. S-a trasat o secțiune (S.1) cu lungime de 20 m și lățime de 2 m, orientată pe direcția est-vest (pl. II/1). Această orientare a fost impusă atât de perimetrul suprafeței de teren, cât și de conturul general al așezării, stabilit prin cercetările perieghetice anterioare. Un alt factor ce a impus această alegere a fost dat de expoziția versantului (sud-estică) și a pantei acestuia, secțiunea fiind dispusă aproape transversal pe zona de înclinare a văii.

Din acest punct de vedere săpătura a intersectat, în aval, porțiunea marginală a zonei de acumulare a resturilor menajere, iar în amonte, spre vest, a fost surprinsă o locuință (pl. II/2).

La suprafață, profilul transversal al acumulării de resturi menajere urmărește morfologia actuală a terenului, iar în adâncime, grosimea stratului menajer crește din aval către amonte, de la 0,35 m, la peste 1 m, în apropierea locuinței. În stadiul actual al cercetărilor putem presupune că procesul de acumulare al resturilor menajere s-a realizat în afara locuinței, care era amplasată în zona plată a micoreliefului inițial, iar groapa de gunoi se afla, mai jos, pe panta din apropierea așezării. Din punct de vedere stratigrafic, s-a constatat prezența unui singur nivel de locuire eneolitic, aparținând etapei a III-a a aspectului cultural Stoicani-Aldeni.

Utilajul litic

Majoritatea artefactelor litice sunt realizate din silex de Prut, având culori de la cenușiu deschis, la negru, dar și din silex de Nistru, de culoare brun deschis. Uneltele de aici au dimensiuni mici și mijlocii: lame întregi și fragmentare (pl. III/1, 2), gratoare (pl. III/3) etc.

Din categoria uneltelor din piatră dură, topoarele șlefuite (pl. III/4-5, 7), și topoarele-ciocan cu gaură de înmănușare (pl. III/6) aveau un rol important în viața comunității. Pentru confecționarea acestor unelte s-au folosit roci magmatice, dar și roci locale de tipul gresiilor cuarțoase.

O ultimă categorie de unelte din piatră o constituie cele utilizate în forma naturală sau cu minime modificări ale acestora, cum ar fi percutoarele. În aceeași categorie intră râșnițele și frecătoarele întrebuințate la măcinarea cerealelor. S-au descoperit numeroase râșnițe fragmentare, dar și una întreagă (pl. II/2; V/5), confecționate din gresie.

Utilajul de os și corn

Acesta este mult mai puțin numeros decât cel de piatră, situația fiind asemănătoare cu cea din alte așezări Stoicani-Aldeni, în ciuda abundenței materiei prime. În această categorie se includ împungătoarele realizate din oase sparte (pl. IV/1, 2), dălțițele (pl. IV/3, 4) etc.

Ceramica

Ca și în alte așezări Soicani-Aldeni, ceramica reprezintă categoria de artefacte cea mai numeroasă. Fragmentele de vase sunt nelipsite din locuință sau din groapa menajeră. Între acestea menționăm câteva torți (pl. IV/5, 6), un fragment de la buza unui vas decorat cu alveole (pl. IV/7) și un fragment de vas realizat dintr-o pastă de foarte bună calitate, de culoare cenușie, cu un decor deosebit realizat prin incizie (pl. IV/8).

În locuință au fost găsite două vase de dimensiuni mici, aproape întregi, unul având corpul ușor bombat, fără decor (pl. V/1), iar celălalt este decorat cu două benzi a câte două linii paralele și orizontale, dispuse în partea superioară și inferioară a vasului (pl. V/2).

Din categoria vaselor miniaturale se remarcă o piesă foarte rară, cu înălțimea de 4 cm, buza evazată, corpul bombat și fundul concav, prevăzut cu 11 piciorușe (pl. V/4). În aceeași categorie se înscrie un alt fund de vas cu trei piciorușe (pl. V/3).

Plastica

În așezarea de la Frunțișeni plastica este foarte bine reprezentată. Dacă în cercetările de suprafață din anii anteriori au fost descoperite figurine antropomorfe și zoomorfe, în campania derulată în 2013 au fost identificate numai reprezentări antropomorfe.

În ceea ce privește condițiile de descoperire ale acestor piese, ca și caracterul lor în momentul abandonării, precizăm că toate sunt fragmentare, ceea ce înseamnă că erau desacralizate³. În sprijinul acestei idei vine și locul de descoperire al acestor fragmente, ele aflându-se mai mult în groapa menajeră sau în afara complexelor.

Pasta din care au fost confecționate figurinele este de două tipuri. Unul este de foarte bună calitate, iar al doilea conține nisip și pietricele, ceea ce face ca pasta să fie poroasă și mai puțin omogenă. Fragmentele provin în general de la reprezentări antropomorfe feminine de dimensiuni mici și mijlocii, redată în poziție verticală. Piciorul unei figurine este decorat cu linii incizate la partea superioară, iar de la genunchi în jos decorul lipsește, cele două zone fiind separate de o linie circulară (pl. VI/1). Alte două fragmente au fesele bine reliefate, în față fiind decorate cu două linii circulare (pl. VI/2) sau cu mici incizii, dispuse de-a lungul liniei care unește picioarele (pl. VI/3). Au fost descoperite și reprezentări antropomorfe fragmentare bogat decorate cu incizii circulare (pl. VI/4) sau benzi de linii (pl. VI/5).

³ D. Monah, *Plastica antropomorfă a culturii Cucuteni-Tripolie*, ed. I, BMA, III, Editura „Constantin Matasă”, Piatra-Neamț, 1997, p. 30.

Cea mai interesantă piesă este reprezentată de o figurină plată, fragmentară, descoperită în locuință (pl. VI/6). Aceasta are brațele redată în poziție de orantă, la brațul stâng observându-se degetele de la mână. Fața ovală se continuă cu un gât lung, iar sânii sunt reprezentați prin două mici proeminente. La mijloc se observă un model realizate prin două linii incizate, orizontal, paralele între ele. La brațe, în dreptul cotului și în partea inferioară a corpului, au fost realizate patru perforații, care ne indică faptul că avem de-a face cu o piesă rituală (pl. VI/6)⁴.

Materialul faunistic

Materialului faunistic provine mai ales dintr-o groapă menajeră. În urma analizelor de laborator s-au identificat atât specii de animale domestice (*Bos taurus*, *Ovis aries*, *Capra hircus*, *Sus scrofa domesticus*, *Canis familiaris*), cât și sălbatice (*Unio* sp., *Galus* sp., *Cervus elaphus*, *Capreolus capreolus*, *Sus scrofa ferus*, *Lepus europaeus*, *Meles meles*). De asemenea, s-au mai descoperit un fragment de înotătoare de pește și un fragment de carapace de broască țestoasă, care deocamdată nu au fost atribuite unor specii.

Un număr considerabil de resturi osteologice poartă însemne ale acțiunii antropice (urme de jupuire etc.), dar și urme lăsate de acțiuni ale unor animale (rozătoare, carnivore). O parte din oase au fost prelucrate, fiind astfel transformate în unelte. Aceste „amprente” lăsate ne ajută la reconstituirea și înțelegerea condițiilor de trai din vremea respectivă (reconstituirea paleoambientală, dietă, ocupații, economia comunității). Cercetările viitoare de la Frunțișeni, alături de altele derulate în celelalte așezări Stoicani-Aldeni de pe teritoriul județului Vaslui⁵, vor aduce noi informații referitoare la viața comunităților locale din eneolitic.

⁴ I.T. Dragomir, *Eneoliticul din sud-estul României. Aspectul cultural Stoicani-Aldeni*, *BibLArh*, XLII, Editura Academiei, București, 1983, p. 99.

⁵ Așezarea de la Frunțișeni, alături de situl de la Trestiana, comuna Grivița, sunt inedite și se adaugă celor 22 de stațiuni Stoicani-Aldeni din județul Vaslui; vezi, G. Coman, *Statornicie, continuitate. Repertoriul arheologic al județului Vaslui*, Editura Litera, București, 1980, p. 36.

**RESCUE RESEARCH TO THE ENEOLITHIC STOICANI - ALDENI SITE
FRUNȚIȘENI - FÂNTÂNA BABEI ȘTEFANA (VASLUI COUNTY)****Abstract**

Keywords: *eneolithic, Stoicani-Aldeni, settlement, artefacts, fauna.*

The eneolithic site Stoicani-Aldeni from Frunțișeni was identified in 2006, throughout surface diggings and it is located near the south slope of the Pârlitura Hill, to approximately 500 m north-east of Frunțișeni village, Vaslui County. Between 25th of July and the 7th of August 2013 the first excavations were done and the first section S.1, was realized, having 20 m length and 2 m width and being oriented on east-west direction. There were discovered numerous pottery fragments, anthropomorphic statuettes, one of these being exceptional having the arms in a praying position, tools made from stone and bones. A house was revealed as well.

LIST OF ILLUSTRATIONS

- Pl. I.** Frunțișeni-Fântâna Babei Ștefana – orthophotomaps (1, 2).
- Pl. II.** Frunțișeni-Fântâna Babei Ștefana – images from the site (1, 2).
- Pl. III.** Frunțișeni-Fântâna Babei Ștefana – flint tools (1-3) and stone tools (4-7).
- Pl. IV.** Frunțișeni-Fântâna Babei Ștefana – bone tools (1-4) and pottery (5-8).
- Pl. V.** Frunțișeni-Fântâna Babei Ștefana – pottery (1-4) and a grinder (5).
- Pl. VI.** Frunțișeni-Fântâna Babei Ștefana – antropomorphic statuettes (1-6).



1



2

Pl. I. Frunțișeni-Fântâna Babei Ștefana – ortofotoplanuri (1, 2)

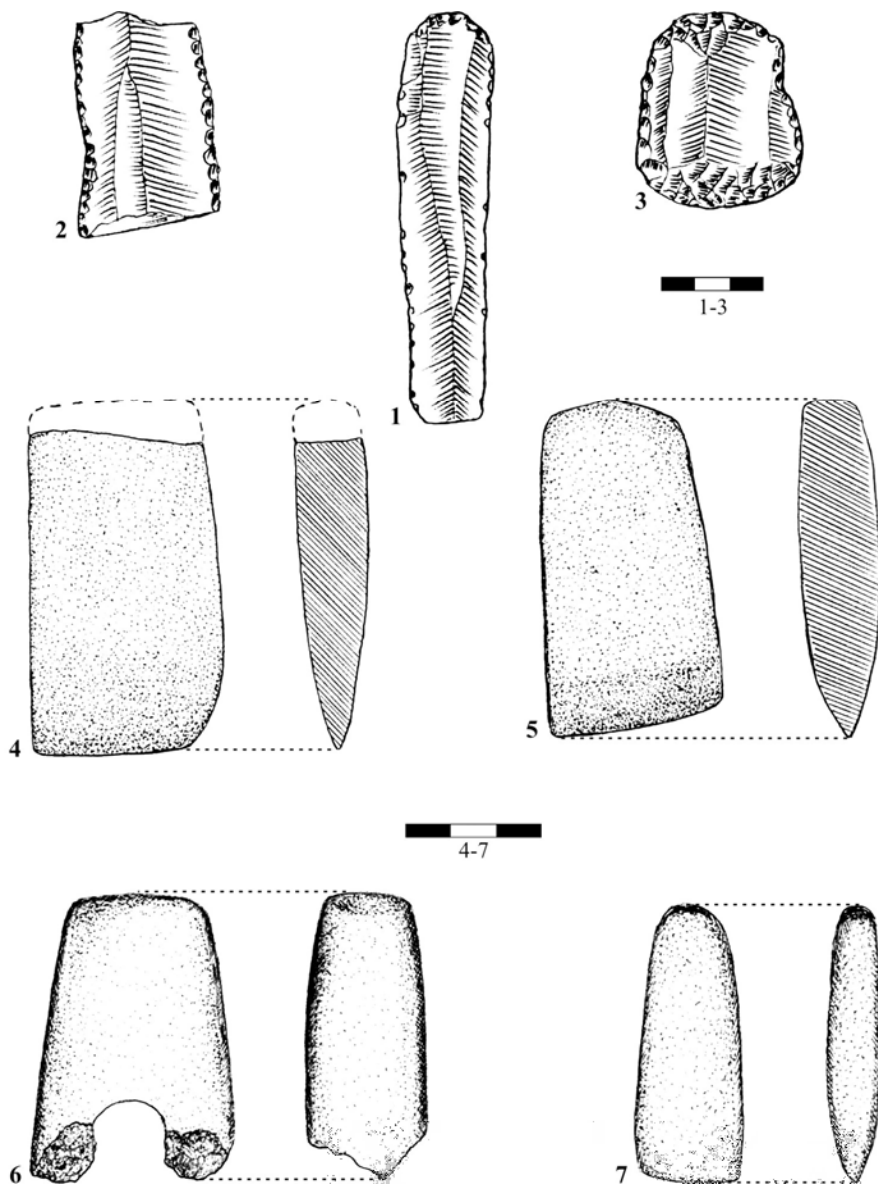


1

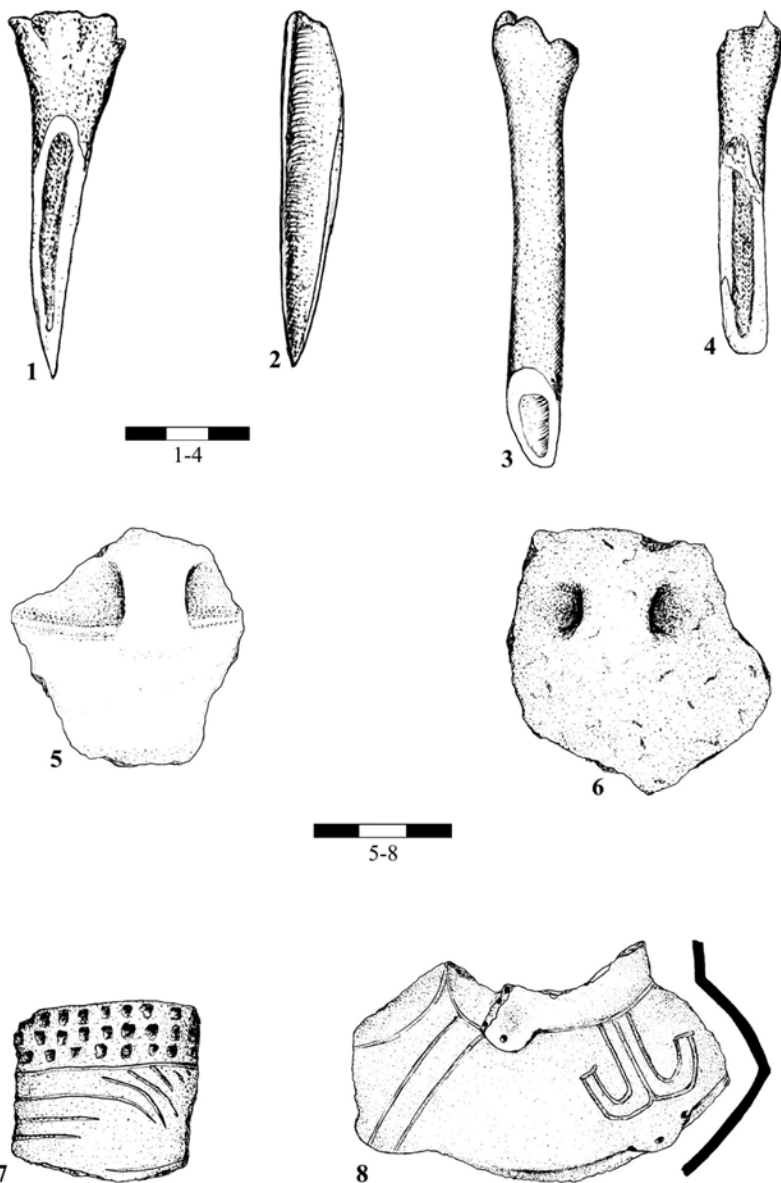


2

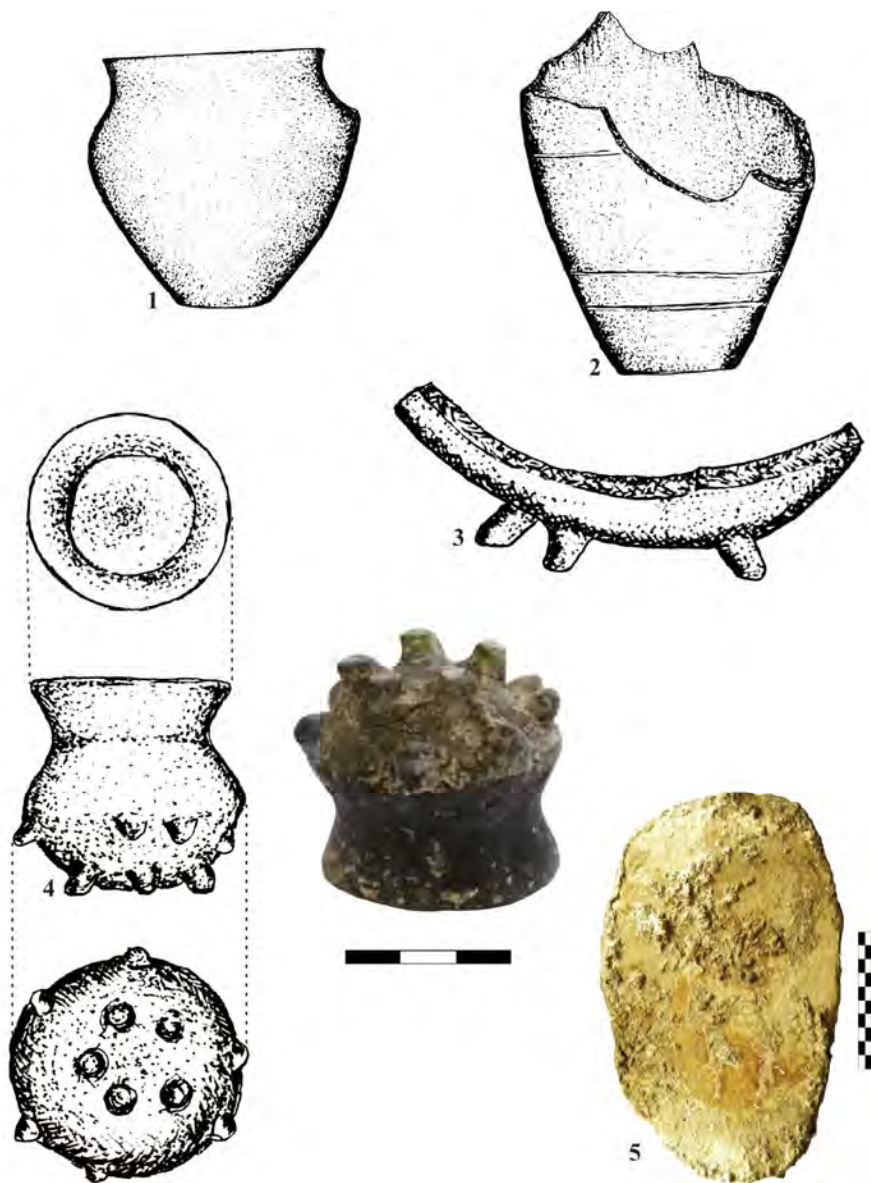
Pl. II. *Frunțișeni-Fântâna Babei Ștefana* – imagini de săpătură (1, 2)



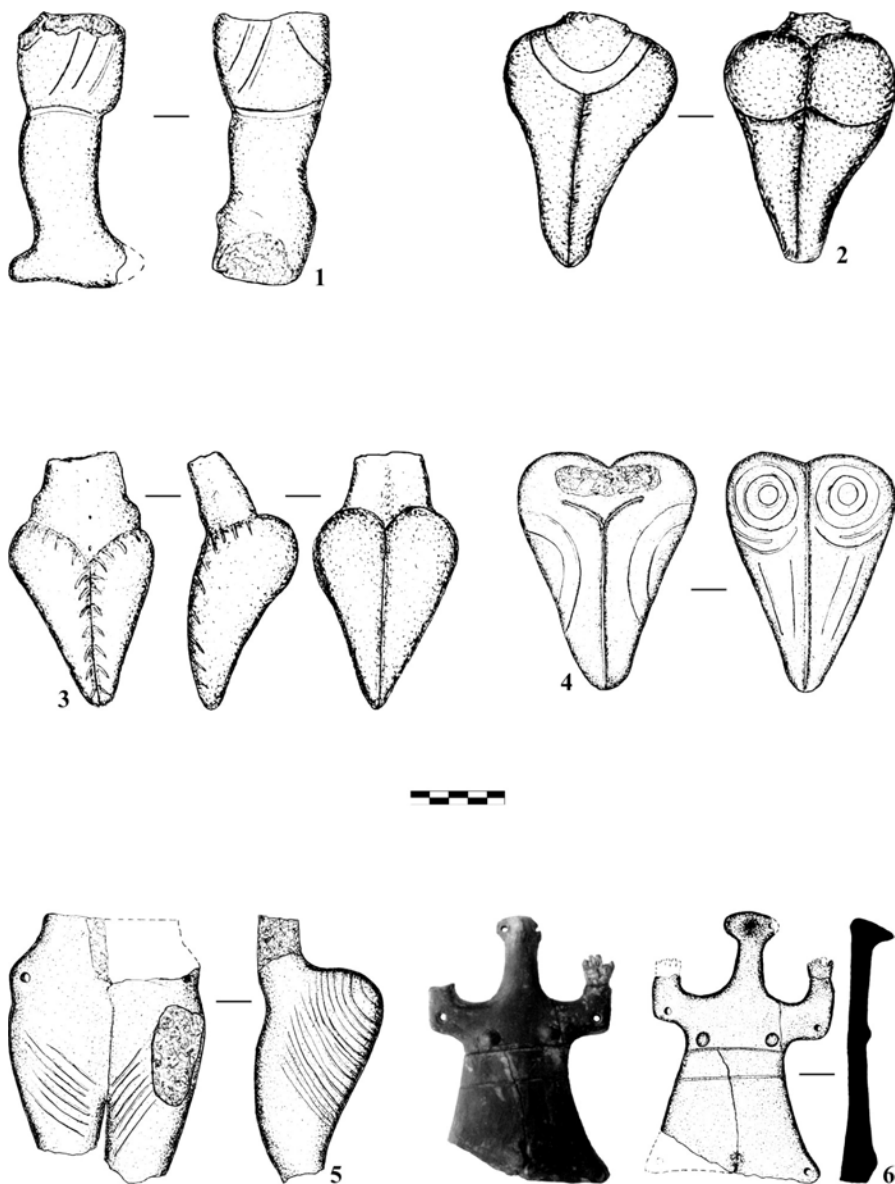
Pl. III. Frunțișeni-Fântâna Babei Ștefana – unelte de silex (1-3) și piatră (4-7)



Pl. IV. Frunțișeni-Fântâna Babei Ștefana – unelte de os (1-4) și ceramică (5-8)



Pl. V. Frunțișeni-Fântâna Babei Ștefana – ceramică (1-4) și râșniță (5)



Pl. VI. Frunțișeni-Fântâna Babei Ștefana – statuete antropomorfe (1-6)