
EXPOZIȚIA PERMANENTĂ DIN TURNUL - CLOPOTNIȚĂ AL BISERICII „SFÂNTUL IOAN DOMNESC” DIN CADRUL CURȚII DOMNEȘTI DIN PIATRA-NEAMȚ

Silviu Constantin Ceașu

Cuvinte-cheie: *Piatra-Neamț, Curtea Domnească, Biserica „Sfântul Ioan Domnesc”, turn-clopotniță, expoziție permanentă.*

Includerea în circuitul muzeal a turnului-clopotniță reprezintă o realizare de dată recentă a Complexului Muzeal Județean Neamț, monumentul respectiv, alături de Biserica cu hramul „Nașterea Sfântului Ioan Botezătorul” și pivnițele caselor domnești, constituind un element de arhitectură medievală¹ reprezentativ pentru Piatra-Neamț. Prilejul potrivit pentru îndeplinirea acestui obiectiv s-a ivit odată cu finalizarea lucrărilor promovate de către primăria municipiului prin intermediul proiectului *Restaurarea și punerea în valoare a zonei istorice și culturale Curtea Domnească din Municipiul Piatra-Neamț, prin amenajări*

¹ Pentru descrierea și istoricul acestor monumente vezi în principal: C. Matasă, *Șantierul arheologic Piatra-Neamț (r. Piatra-Neamț, reg. Bacău)*, în *SCIV*, VI, 3-4, 1955, p. 819-839; L. Șimanschi, *Curtea și biserica domnească din Piatra Neamț*, Editura Meridiane, București, 1969; Gh. Balș, *Bisericile lui Ștefan cel Mare*, ediție îngrijită de T. Sinigalia și P.-V. Batariuc, Editura „Karl A. Romstorfer”, Suceava, 2012, p. 141-143, 151-153.

urbanistice, amenajări pietonale și carosabile, pasaj auto subteran, parcaje subterane, când au fost făcute demersurile necesare pe lângă Parohia Bisericii „Sfântul Ioan Domnesc” și Mitropolia Moldovei și Bucovinei, monumentul în cauză fiind luat în administrare de Muzeul de Istorie și Arheologie Piatra-Neamț².

Menționăm că lucrările de restaurare și consolidare au avut loc pe parcursul anilor 2011-2013, alături de cele de la Pivnița Casei Domnești I. Din 2014, în urma noilor descoperiri arheologice din vecinătate³, au fost asigurate restaurarea și consolidarea vestigiilor de la Pivnița Casei Domnești II⁴. În acest context, amintim că lucrările la turnul-clopotniță și la pivnița I au fost efectuate de S.C. „Romconstruct Holding Group” S.A. București, partea de proiectare fiind asigurată de S.C. „Genesis” S.R.L. Iași.

Pe perioada desfășurării șantierului de restaurare s-a asigurat din partea Complexului Muzeal Județean Neamț asistența arheologică de specialitate, în ultima campanie din 2011⁵ executându-se mai multe secțiuni în preajma turnului ridicat în vremea lui Ștefan cel Mare, în 1499. Observații s-au putut face cu privire la fundația turnului-clopotniță și la raportul de anterioritate a acestui monument față de mormintele surprinse în imediata lui apropiere. Astfel, turnul prezintă o fundație decroșată cu circa 0,20 m, fiind sub forma unei zidării turnate și având în compoziție lespezi de piatră, piatră sfărâmată și mortar. De asemenea, pe latura de est și în colțul de nord-est a fost surprinsă fundația de zid a unei construcții adosate turnului la o dată ulterioară punerii pietrei de temelie, probabil prin secolul al XVIII-lea sau începutul secolului XIX și care trebuie să fi deservit lăcașul de cult. Cert este că această construcție, cu parter și etaj, exista la 1847 (fig. 2/1), fiind redată de Gheorghe Asachi⁶. Cât privește momentul dezafectării, acesta s-a produs undeva în ultimile două decenii ale secolului al XIX-lea, din moment ce construcția a fost inclusă în planul urbei întocmit la 1876⁷ (fig. 2/2), iar pe o serie de ilustrate din preajma anului 1900 clădirea nu mai apare (fig. 4).

² Amintim că proiectul de punere în valoare a turnului prin amenajarea unui spațiu expozițional a fost inițiat și condus de către Dr. Gheorghe Dumitroaia, directorul Complexului Muzeal Județean Neamț.

³ Pentru planul de situație vezi fig. 1.

⁴ Gh. Dumitroaia et alii, *Piatra-Neamț, jud. Neamț. Punct: Curtea Domnească*, în CCAR. *Campania 2011*, 2012, p. 244, 245; Idem, *Piatra-Neamț, jud. Neamț. Punct: Curtea Domnească*, în CCAR. *Campania 2014*, 2015, p. 229-231.

⁵ Idem, *Piatra-Neamț, jud. Neamț. Punct: Curtea Domnească*, în CCAR. *Campania 2010*, 2011, p. 243, 244; Idem, *Piatra-Neamț, jud. Neamț. Punct: Curtea Domnească*, în CCAR. *Campania 2011*, 2012, p. 243-245.

⁶ C. Turcu, *Curtea domnească din târgul Pietrei*, în *Anuarul liceului de băieți – Piatra Neamț*, 1935-1936, 1936, p. 9.

⁷ Direcția Județeană a Arhivelor Neamț, *Fond Colecția de planuri 1813-1965*, nr. 177.

De la sfârșitul secolului al XIX-lea datează și supraînălțarea turnului, prin amenajarea unui foișor de foc și montarea unui orologiu cu patru cadrane. Orologiul a fost așezat în anul 1890, așa cum amintea o plăcuță de metal: *Ceasul din acest turn este donat de Vasile Miteanu, în memoria moșului său Nicolae Gridov în anul 1890*⁸. Într-o ilustrată publicată de Gh. Balș în monografia închinată bisericilor de epocă ștefaniană, turnul ni se înfățișează așa cum era el înainte de montarea orologiuului, având acoperișul în formă de bulb, iar pe latura estică clădirea adosată (fig. 3)⁹. În cadrul proiectului de restaurare s-a vizat și repunerea în funcțiune a mecanismului ceasului, acest lucru fiind asigurat prin persoana inginerului Zoltan Boer¹⁰. Mulțumim pe această cale domniei sale pentru erata înaintată nouă, prin care se aduce la cunoștință faptul că lecturarea propusă inițial, respectiv *F.A. RENES*, este greșită și că în realitate este vorba de *F.A. BEYES*. De asemenea, această firmă a fost înființată încă din anul 1863 în localitatea Hildesheim și a livrat orologii de turn mai mult pentru regiunea Landul Niedersachsen, dar și bisericilor din Hiddenhausen sau Lippe, un exemplar găsiindu-se la muzeul orologiilor de turnuri de biserică din Seehausen. Se pare că unicul orologiu livrat pentru România este cel din Piatra-Neamț.

În forma actuală, turnul se păstrează de la mijlul secolului al XX-lea. În 1942 Ministerul Cultelor aproba un deviz pentru repararea clopotniței, deviz ce avea să fie pus în practică, din cauza războiului și a timpurilor tulburi de după, abia spre sfârșitul anilor '50. Atunci, acoperișul capătă o streășină lungă, frântă, totul fiind învelit cu draniță¹¹. În 1991 învelitoare acoperișului turnului, ca de altfel și a bisericii, va fi înlocuită cu una de tablă de cupru¹².

Prin protocolul încheiat între Complexul Muzeal Județean Neamț și Parohia Bisericii „Sfântul Ioan Domnesc”, s-au pus bazele unei colaborări fructuoase între cele două instituții. Astfel, de comun acord s-a dorit transformarea turnului-clopotniță, ce până atunci deservea doar biserica, într-un spațiu muzeal cu caracter permanent. De asemenea, beneficiind de sprijinul acordat de parohie, ni s-a încuviințat expunerea mai multor odoare bisericești.

Spațiul expozițional amenajat în turnul-clopotniță concordă cu cele patru niveluri existente în epoca medievală (fig. 7). Al cincilea nivel, ce corespunde amenajării foișorului de foc și care adăpostește orologiuul, nu este deschis în mod frecvent publicului din motive obiective, restricționarea fiind cauzată de accesul dificil.

⁸ Gh. Vârtolaș, *Biserica „Sf. Ioan Domnesc” din Piatra-Neamț – 500 de ani de slujire*, Piatra-Neamț, 1997, p. 44.

⁹ Gh. Balș, *op. cit.*, p. 152, fig. 227.

¹⁰ Z. Boer, *Restaurarea orologiuului din turnul clopotniță al Bisericii „Nașterii Sf. Ioan Botezătorul” din Piatra-Neamț*, în *MemAntiq*, XXVIII, 2012, p. 421-425.

¹¹ Gh. Vârtolaș, *op. cit.*, p. 43, 57.

¹² *Ibidem*.

În cazul parterului, viziunea de ansamblu a constat în realizarea unui spațiu expozițional care să aibă în prim plan odoarele și cărțile vechi ale bisericii domnești (fig. 8), fiind expuse următoarele piese de patrimoniu: *Evanghelia* de la 1844, *Evanghelia* de la 1869, un chivot de argint aurit împodobit de câteva icoane emailate și cu inscripția *Hărăzit bisericii cu hramul Nașterii Sf(ântul) Ioan Botezătorul de C. Nicolae Albu și C. Calipso Albul 1850, Piatra*, o icoană reprezentând pe Maica Domnului cu pruncul Iisus din 1894, două crucifixe din lemn îmbrăcate în argint filigranat, două candelă, o cădelniță, un sfeșnic pentru candelă, o cătuie, un vas pentru căldură, un potir de argint cu inscripția *Alexandru Bald(ovin) 1798 fev(ruarie) 9* și acoperământul potirului, un vas pentru Sfânta Împărtășanie, o steluță și o linguriță¹³. De asemenea, s-a realizat un grupaj foto-documentar cu privire la *Tetraevangheliarul* dăruit de Ștefan cel Mare ctitoriei sale din târgul Piatra la 24 iunie 1502, de ziua hramului bisericii¹⁴. Pe lângă acestea, au mai fost introduse în circuitul expozițional o serie de cărți liturgice aflate în colecția Muzeului de Istorie și Arheologie Piatra-Neamț, dintre care cea mai veche este *Biblia* din 1819 de la Sankt-Petersburg¹⁵.

La etajul întâi s-au realizat mai multe colaje și panouri care redau, de-a lungul unui veac și jumătate, înfățișarea turnului, precum și a zonei Curții Domnești (fig. 9), materialul fiind cules fie din fondurile existente la Complexul Muzeal Județean Neamț sau la Direcția Județeană a Arhivelor Neamț, fie din colecția domnului ing. Viorel Nicolau din Piatra-Neamț.

Dat fiind faptul că pe lângă biserica domnească a funcționat și o școală¹⁶, s-a avut în vedere amenajarea la nivelul următor a unui spațiu destinat activității didactice. Mobilierul expus este însoțit de cărți din prima jumătate a secolului al XIX-lea (*Strașnic* din 1804¹⁷; *Vocabular purtăreț franțozesc-romănescu* din 1839¹⁸), programe școlare din a doua jumătate a aceluiași secol și începutul secolului al XX-lea (*Pedagogia pentru*

¹³ Aceste odoare au fost descrise de G.T. Kirileanu, *Biserica Sf. Ioan Domnesc din Piatra-Neamț*, în *Anuarul liceului de băieți – Piatra-Neamț*, 1936-1940, 1942, p. 9-12.

¹⁴ Pentru descrierea acestui manuscris vezi: C. Turcu, *Un manuscris slavon necunoscut din vremea lui Ștefan cel Mare*, în *Hrisovul*, VI, 1946, p. 105-109; *Repertoriul monumentelor și obiectelor de artă din timpul lui Ștefan cel Mare*, Editura Academiei Române, București, 1958, p. 412-415, fig. 275, 276; E. Turdeanu, *Manuscrise slave din timpul lui Ștefan cel Mare*, în E. Turdeanu, *Oameni și cărți de altădată*, vol. I, ediție îngrijită de Șt. S. Gorovei și M.M. Székely, București, 1997, p. 190-193.

¹⁵ MIAPN, nr. inv. 7453 MC.

¹⁶ Pentru funcționarea unei școli pe lângă biserica „Sfântul Ioan Domnesc” în perioada Regulamentului Organic vezi D. Pop, *Începuturile învățământului public în orașul Piatra-Neamț*, în *MemAntiq*, XII-XIV, 1986, p. 193-195.

¹⁷ MIAPN, nr. inv. 32.

¹⁸ MIAPN, nr. inv. 7434 MC.

*preparandi*¹⁹, *Regulament pentru școlile secundare din 1904*²⁰), precum și alte obiecte tridimensionale de la cumpăna veacurilor XIX-XX, aflate în patrimoniul Complexului Muzeal Județean Neamț (fig. 10/1).

La al patrulea nivel ce poate fi vizitat se află clopotul de la sfârșitul veacului al XVIII-lea, turnat prin grija locuitorilor târgului Piatra²¹ (fig. 10/2).

Expoziția permanentă a fost organizată în prima jumătate a anului 2014, deschiderea oficială a acesteia având loc în ziua de 24 iunie, de ziua municipiului Piatra-Neamț, în prezența Î.P.S. Teofan, Mitropolitul Moldovei și Bucovinei (fig. 11/2). Obiectivul muzeal inclus în circuit se dovedește a avea un real succes, numai până la finele anului 2014 înregistrându-se peste 5000 de vizitatori.

PERMANENT EXHIBITION OF THE BELL - TOWER OF THE „SFÂNTUL IOAN DOMNESC” CHURCH FROM THE VOIVODAL COURT OF PIATRA - NEAMȚ

Abstract

Keywords: *Piatra-Neamț, Voivodal Court, „Sfântul Ioan Domnesc” Church, bell-tower, exhibition.*

As a result of the activities promoted by the Piatra-Neamț city hall through the project whose aim was the restoration and enhancement of the historic and cultural area of the Voivodal Court from Piatra-Neamț, the Neamț County Museum Complex intended to realize a permanent exhibition inside the bell-tower (construction raised in 1499).

The exhibition that would officially open on June 24, 2014 follows the inner structure – with four levels of the medieval building. The fifth level, built during the XIXth century, which holds the horologe it’s not frequently open to the public (the restriction applies because of the difficult access inside that room).

¹⁹ MIAPN, nr. inv. 7469 MC.

²⁰ Casa Memorială Calistrat Hogaș, nr. inv. I 165.

²¹ S. Ceașu, *Clopotul cel mare și câteva inscripții funerare de la Biserica „Nașterea Sfântului Ioan Botezătorul din Piatra-Neamț*, în *Mem.Antiq*, XXVIII, 2012, p. 307-311.

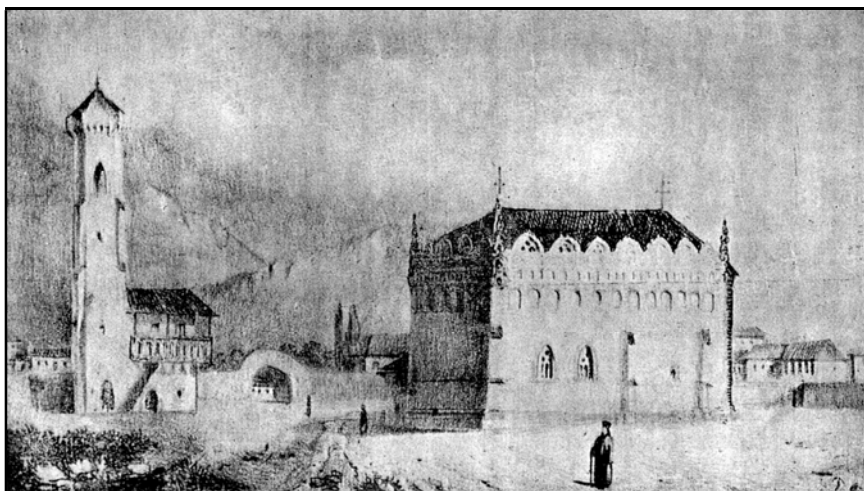
The exhibition area offers a great opportunity to the visitors to find out about the history of the Voivodal Court ensemble from the Middle Age until the contemporary period using three dimensional objects, photographs and documents.

LIST OF ILLUSTRATION

- Fig. 1.** Voivodal Court of Piatra-Neamț – site plan.
- Fig. 2.** „Sfântul Ioan Domnesc” Church and the bell-tower, after a drawing realised by Gh. Asachi in 1847 (1); the Voivodal Court area after a city plan from 1876 (2).
- Fig. 3.** Bell-tower and the adjacent building, before 1890.
- Fig. 4.** The bell-tower in 1900.
- Fig. 5.** The bell-tower during the restauration in 2011.
- Fig. 6.** The bell-tower after restauration.
- Fig. 7.** Content of the exhibition organised inside the bell-tower.
- Fig. 8.** Images from the ground floor of the monument (1, 2).
- Fig. 9.** Images from the first floor (1, 2).
- Fig. 10.** Images from the second floor (1) and from the third floor (2).
- Fig. 11.** Horologe from 1888 (1); official opening of the exhibition in 2014 (2).



Fig. 1. Curtea Domnească Piatra-Neamț – plan de situație



1



2

Fig. 2. Biserica „Sfântul Ioan Domnesc” și turnul-clopotniță după o planșă de Gh. Asachi de la 1847 (1); zona Curții Domnești după planul orașului de la 1876 (2)



Fig. 3. Turnul-clopotniță și clădirea adosată, înainte de 1890



Fig. 4. Turnul-clopotniță la 1900



Fig. 5. Turnul-clopotniță în timpul lucrărilor de restaurare din 2011



Fig. 6. Turnul-clopotniță după restaurare

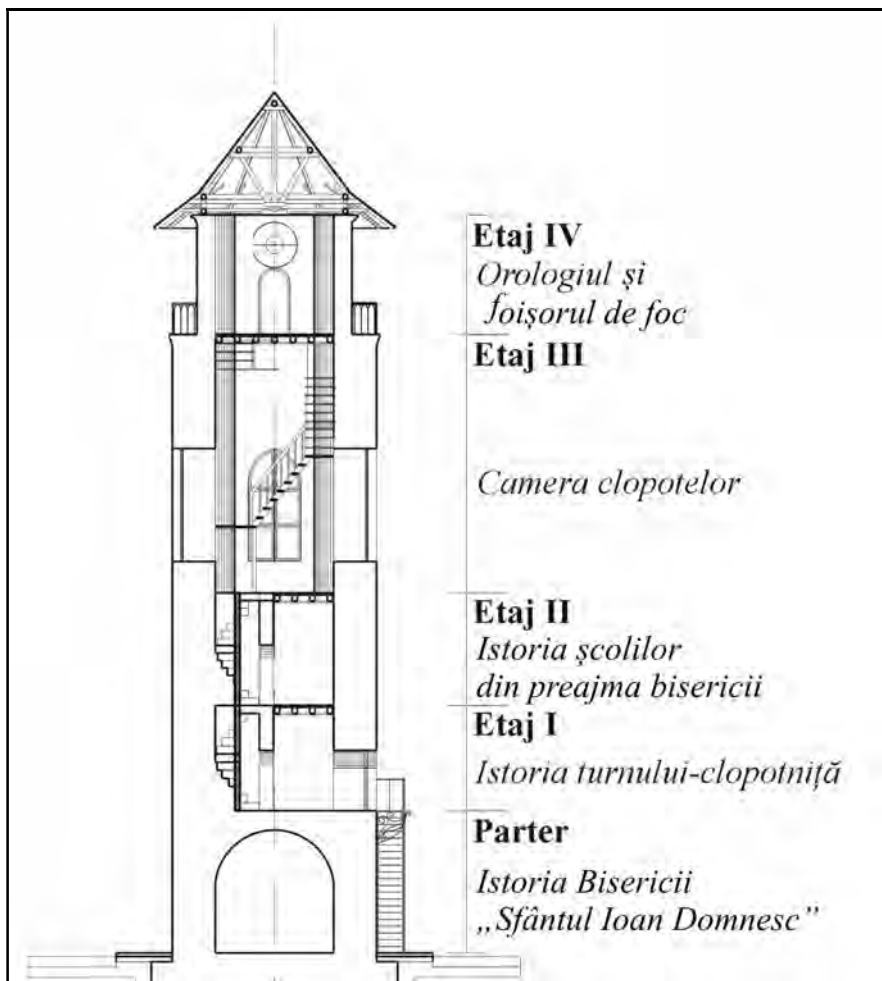


Fig. 7. Conținutul expoziției permanente din turnul-clopotniță



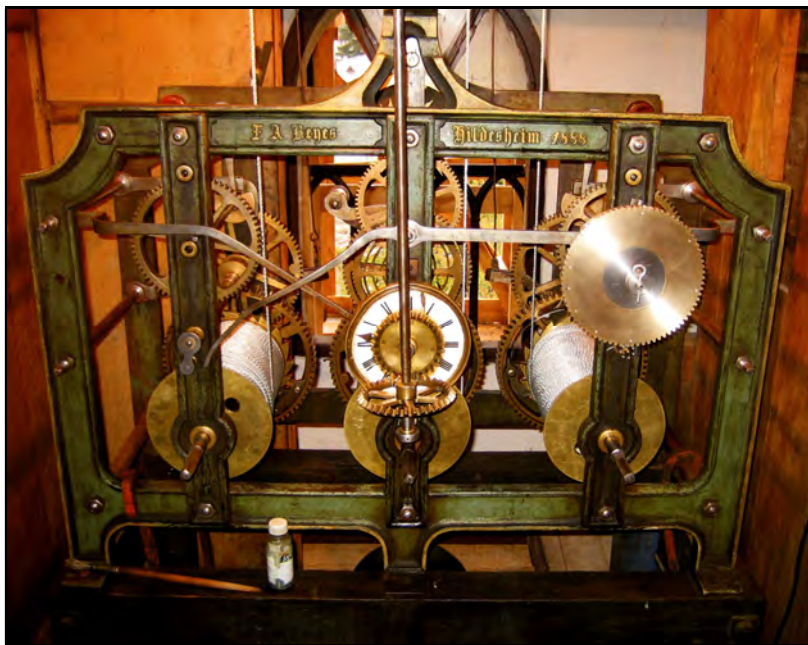
Fig. 8. Imagini de la parterul monumentului (1, 2)



Fig. 9. Imagini de la al doilea nivel (1, 2)



Fig. 10. Imagini de la al treilea nivel (1) și de la al patrulea nivel (2)



1



2

Fig. 11. Orologiul din 1888 (1); vizita Î.P.S. Teofan în 2014 (2)