

---

# CERAMICA MAIOLICĂ ȘI HABANĂ

## DIN COLECȚIA

### MUZEULUI DE ISTORIE ROMAN

---

George Dan Hânceanu

**Cuvinte-cheie:** *Roman, Muzeul de Istorie Roman, ceramica maiolică, ceramica habană, ornamente florale și geometrice, căni.*

#### Introducere

Cuvântul *maiolica* (*maiolique*) este un sinonim pentru faianță. El a fost utilizat pentru prima dată în secolul al XV-lea, în Italia, și se referea atunci la ceramica-faianță cu lustru metalic, ce era importată din Spania (Malaga, Valencia și Insula Mallorca), de unde provine și denumirea de *majolica*. Pentru spațiul italian termenul s-a generalizat și desemna toată faianța. În cazul Franței și pentru alte țări europene *maiolica* reprezenta îndeosebi faianța italiană din perioada Renașterii<sup>1</sup>.

Cuvântul „faianță” este strâns legat de orașul Faenza, care se situează la proximitiv 50 km sud-est de Bologna (Provincia Ravenna) și era recunoscut în secolul al XV-lea ca centru de producere a ceramicii italiene, răspândită în toată Europa datorită fenomenului Renașterii<sup>2</sup>.

Italienii au preluat arta ceramicii de la maurii din Spania, dar pentru că nu cunoșteau smalțul de staniu acopereau lutul cu un strat albicios și ulterior cu un smalț plumbifer transparent (fază cunoscută ca *mezzo-majolică*). Din a doua jumătate a secolului al XIV-lea smalțul de staniu este cunoscut și utilizat și de

---

<sup>1</sup> A. Stănică, *Ceramica maiolica descoperită la Aegyssus - Tulcea*, în *Peuce*, SN, II (XV), 2004, p. 192, n. 8, 9.

<sup>2</sup> *Ibidem*, p. 191, 192, n. 6.

meșterii olari italieni. Seturile de *maiolică* au înlocuit vasele de argint și pe cele cositorite din Europa. Un având deosebit al ceramicii respective este consemnat în Ungaria, la curtea regelui Matei Corvin.

În bazinul carpatic trăsăturile *maiolicii* se regăsesc la vasele produse de meșterii habani, olarii anabapțiști refugiați din Faenza în Italia de nord, iar ulterior în Ungaria, în vremea persecuțiilor religioase din secolul al XVI-lea. Denumirea de *haban* provine de la cuvântul german *Haushaben* (gospodărie, curte). Aceștia fabricau faianțe cu smalt de staniu, pictate cu pensula. Pe smaltul alb străluceau culorile galben, verde și albastru. Acest stil este de influență italiană. Pe baza stilului se disting două etape de evoluție: o primă etapă renascentistă, unde regăsim culorile galben, albastru, mov și verde, iar ca forme cupe, flacoane, *albarello*; a doua etapă barocă (denumită *delfinet*) este caracterizată prin culoarea albastră, folosită în secolul al XVII-lea, când vasele erau acoperite cu angobe albastre și decorate cu smalt de plumb și smalt de staniu alb sau colorat, formele întâlnite fiind ulcioare cu și fără capac, farfurii, mai rar cupe, butoaie, flacoane. Alături de ornamentele florale apar clădirile și păsările stilizate. Din secolul al XVIII-lea ceramica habană este similară ceramicii populare, iar din secolul al XIX-lea dispare, datorită impunerii forțate a catolicismului comunităților habane, care migrează spre America.

### Ceramica *maiolică*

Colecția Muzeului de Istorie Roman dispune de o cană întreagă și un fragment din buza unei alte căni similare. De asemenea, în cadrul ei se mai regăsesc două mici fragmente din corpul unui vas, asemănătoare cănilor amintite. Deși puține, respectivele artefacte sunt dovezi ale prezenței acestor mărfuri în târgul Romanului, mai ales că un fragment provine din inventarul Cetății Mușatine. Celelalte, inclusiv vasul întreg, sunt rezultatul unor supravegheri arheologice efectuate cu prilejul unor lucrări administrative.

1. Cană lucrată la roată, din caolin, de culoare bej, acoperită la exterior cu un smalt alb, opac (număr inventar: 14349). Întreg, vasul are gura trilobată (pl. I/1 b; III/4 b), gâtul scurt, corpul globular și fundul drept. Toarta plată și șanțuită este prinsă de gâtul și corpul vasului (pl. I/1 d; III/4 d). Ornamental, are un medalion central, de formă ovală, delimitat pe margine de un galon decorativ, care pe mijloc dispune de linii scurte, sub forma unor trepte de scară (pl. I/1 c, d; III/4 c). În mijlocul medalionului se află motive decorative florale. Dacă medalionul este pictat cu albastru cobalt, decorurile florale din medalion sunt multicolore (albastru cobalt, verde, galben și roz) (pl. I/1 a; III/4 a). Întreg ornamentul, de mari dimensiuni (ocupă toată partea din față și de pe laterale a vasului), începe de sub buză și se termină spre baza căni. Contextul descoperirii: Roman, 1989, str. Unirii, *cuptor*. Dimensiuni: înălțimea – 160 mm; diametrul gurii – 100 mm; diametrul toartei – 35 mm; diametrul bazei – 120 mm; grosimea peretelui – 3 mm. Elementul distinctiv al

căinii, care o încadrează cu certitudine în categoria ceramicii italiene de tip *maiolica*, este motivul *scării*<sup>3</sup>, care se observă pe marginea medalionului. Vase similare fragmentare s-au descoperit și la Târgu Trotuș<sup>4</sup>. Recipientul cel mai apropiat de exemplarul găsit la Roman a fost descoperit în 1980 la Piuța Petrii (Orașul de Floci)<sup>5</sup>. Menționăm și asemănările cu vasele fragmentare de la Tulcea<sup>6</sup>. Această ceramică, cu motivul *scării*, este încadrată cronologic în Italia și în bazinul Mării Mediterane în a doua jumătate a secolului al XV-lea și în prima jumătate a secolului al XVI-lea<sup>7</sup>. Prin urmare, cana descoperită la Roman s-ar încadra în intervalul de timp amintit, însă „căutările noastre”, cu scopul organizării unei expoziții temporare, cu piese medievale din depozitele instituției muzeale românești, au permis „găsirea” unui lot de obiecte de fier (printre care și unelte) cu același marcaj trecut și pe cana *maiolică*. Piese respective au constituit subiectul unui studiu<sup>8</sup>, după restaurarea și analizarea lor. După asocierea căinii cu obiectele amintite și ținând cont de circulația acestora, propunem ideea unei datări comune a vestigiilor, în a doua jumătate a secolului al XVI-lea și începutul veacului următor.

2. Buză de cană modelată la roată, din caolin, de culoare bej, acoperită la exterior cu un smalt alb, opac. Se observă pornirea trilobată a gurii, gâtul scurt și forma bombată a corpului. Medalionul central conține același motiv al *scării*, pictat cu albastru cobalt, iar în interior se păstrează o parte din decorul floral complex al vasului (pl. II/1; III/1). Spre deosebire de exemplarul anterior, acesta dispune de mai mult galben. Cu siguranță, fragmentul provine dintr-o cană identică ca formă, dar cu ornament floral diferit. Contextul descoperirii: Roman, 1963, *Cetatea Mușatină*. Dimensiuni păstrate: lungimea – 90 mm; lățimea – 70 mm; grosimea peretelui – 3 mm. Dacă ținem cont de cronologia căinii anterioare, aceasta ar trebui datată în a doua jumătate a secolului al XV-lea, deși Cetatea Mușatină nu mai funcționa în acea perioadă. Probabil, recipientul a ajuns mai timpuriu în inventarul cetății, în prima parte a secolului amintit. Tot în primele decenii ale veacului al XV-lea a pătruns la Roman și ceramica de tip *Miletus*. În săpăturile efectuate în anul 1963, la aceeași cetate, s-a descoperit un fragment<sup>9</sup> dintr-un vas lucrat în tehnica *cuerda seca*.

<sup>3</sup> *Ibidem*, p. 192; Idem, *Ceramica maiolica descoperită la Tulcea*, în G. Rădulescu, C. Gaiu (eds.), *Vasaria Medievalia*, Editura Accent, Bistrița - Cluj-Napoca, 2008, p. 92.

<sup>4</sup> Al. Artimon, *Orașul medieval Trotuș în secolele XIV-XVII. Geneză și evoluție*, Editura Corgal Press, 2003, p. 104, 150, 331, fig. 33/5, 7, 8, 12.

<sup>5</sup> L. Chițescu et alii, *Cercetările arheologice de la Piuța Petrii (Orașul de Floci), jud. Ialomița*, în *Cercetări Arheologice*, V, 1982, p. 148, fig. 12/1 a, b.

<sup>6</sup> A. Stănică, *Ceramica maiolica descoperită la Tulcea*, p. 93, 96-98, pl. I; II/3; III.

<sup>7</sup> *Ibidem*, p. 92.

<sup>8</sup> G.D. Hânceanu, *Un lot de obiecte medievale din târgul Romanului (punctul Cuptor)*, în *Tyrageția*, SN, X (XXV), 1, 2016, p. 323-331.

<sup>9</sup> Printre cele mai vechi fragmente de import din târgul Romanului, acesta a fost inclus într-un articol cu tematică extinsă, care se referă îndeosebi la ceramica otomană.

3. Două fragmente (numere inventar: 14864 a, b) din corpul unui vas lucrat la roată, din caolin, de culoare bej, acoperită la exterior cu un smalt alb, opac. La exterior, un fragment dispune de un grup de trei linii verticale drepte, pictate cu albastru cobalt, iar la mică distanță se observă o altă linie, probabil dintr-un alt grup de trei (pl. II/2; III/3). Celălalt fragment are păstrată în spărtură o linie dreaptă verticală, iar în latura opusă o linie vălurită vertical, pictate cu albastru cobalt (pl. II/2; III/2). Contextul descoperirii: Roman, 1970, *Școala nr. 5* (Alexandru Ioan Cuza), Secțiunea II (S. II), Groapa 1 (Gr. 1), - 2,00 m adâncime. Dimensiuni păstrate: primul fragment – lungimea – 33 mm; lățimea – 23 mm; grosimea peretelui – 3 mm; al doilea fragment – lungimea – 19 mm; lățimea – 29 mm; grosimea peretelui – 3 mm. Potrivit locului descoperirii fragmentelor *maiolice* ale vasului (în asociere și cu alte fragmente ceramice și obiecte din curtea școlii semnalate), acestea pot fi în secolul al XVI-lea.

### **Ceramica *habană***

Alături de ceramica *maiolică* în colecția muzeului au intrat recent<sup>10</sup> și trei fragmente de ceramică *habană*.

1. Fragmentul de legătura al gâtului cu corpul unei căni, lucrat la roată, din argilă roșie, cu aspect grosier, acoperit cu o angobă albă. Peste angobă sunt trasate două linii groase orizontale, sub care se observă petalele unei flori mari (pl. II/3). Tot ornamentul este pictat cu albastru cobalt. Ulterior s-a aplicat un smalt transparent, lucios. Contextul descoperirii: Roman, 2013, *La Bibliotecă*, Caseta 6 (Cas. 6), caroul 4 (c. 4), - 0,80m - 1,00 m adâncime. Dimensiuni păstrate: lungimea – 45 mm; lățimea – 47 mm; grosimea peretelui – 8 mm. Aminteam anterior faptul că din secolul al XVIII-lea ceramica *habană* începe să semene cu ceramica locală. Caracteristicile fragmentului descris indică aceeași etapă cronologică.

2. Toartă ovală de cană, modelată la roată, din argilă roșie, acoperită cu o angobă albă. Peste angobă s-a pictat cu albastru cobalt o linie verticală vălurită, delimitată de-o parte și de alta prin șiruri de puncte verticale (pl. II/4). Peste decor s-a aplicat un smalt transparent, lucios. Contextul descoperirii: Roman, 2014, *La Piață – parcare etajată*, Secțiunea I (S. I), - 0,80 m - 1,00 m adâncime. Dimensiuni păstrate: lungimea – 60 mm; lățimea – 23 mm; grosimea peretelui – 11 mm.

Două fragmente similare s-au găsit în centrul vechi al Timișoarei<sup>11</sup> și sunt datate în secolele XVIII-XIX.

---

Pentru detalii vezi G.D. Hânceanu, *Ceramica otomană descoperită la Roman*, în *Suceava*, XLIII, 2016, *sub tipar*.

<sup>10</sup> Supravegheri arheologice în Roman, punctele *La Bibliotecă* (2013) și *La Piață - parcare etajată* (2014), efectuate de subsemnatul.

3. Fund de farfurie lucrat la roată, din argilă roșie, acoperit la interior de un strat de culoare maro. Pe acesta s-a aplicat un decor floral, păstrat fragmentar, de culoare albă, cu marginile conturate cu albastru cobalt (pl. II/5). Pe deasupra s-a adăugat un smalt transparent lucios. Contextul descoperirii: Roman, 2014, *La Piață – parcare etajată*, Secțiunea I (S. I), - 0,80m - 1,00 m adâncime. Dimensiuni păstrate: lungimea – 40 mm; lățimea – 25 mm; grosimea peretelui – 5 mm.

Un fragment asemănător s-a descoperit în centrul vechi al Timișoarei<sup>12</sup> și este atribuit secolelor XVIII-XIX.

### Concluzii

Dacă ceramica *maiolică* corespunde secolelor XV-XVI (chiar începutului de secol XVII), ceramica *habană* de la Roman poate fi din veacul al XVIII-lea sau din veacurile XVIII-XIX. Lipsa unor complexe de locuire sau piese cu datare exactă împiedică o restrângere a intervalului cronologic pentru ceramica descrisă, îndeosebi pentru cea *habană*.

## MAIOLI AND HABANA POTTERY OF THE HISTORY MUSEUM OF ROMAN COLLECTION

**Keywords:** *Roman, History Museum of Roman, maioli pottery, habana pottery, florales and geometrics ornaments, mugs.*

### Abstract

*Collection of the History Museum of Roman contain maioli and habana pottery. The first category is represented through a mug, triconch, decorated with florales and geometrics ornaments. We add fragments from other two mugs related. The second category contain only three fragments from mugs and a plate, decorated with florales and geometrics ornaments, blue-cobalt, on background white or brown. Maioli pottery can be dated in the XV<sup>th</sup> - XVII<sup>th</sup> centuries and habana pottery probably in the XVIII<sup>th</sup> century.*

<sup>11</sup> N. Dinu, *Ceramica de import în Timișoara în amurgul Evului Mediu. Rezultatele cercetărilor arheologice preventive din centrul istoric*, Editura Mirton, Timișoara, 2007, p. 127, 130, 131, fig. 78/9, 10.

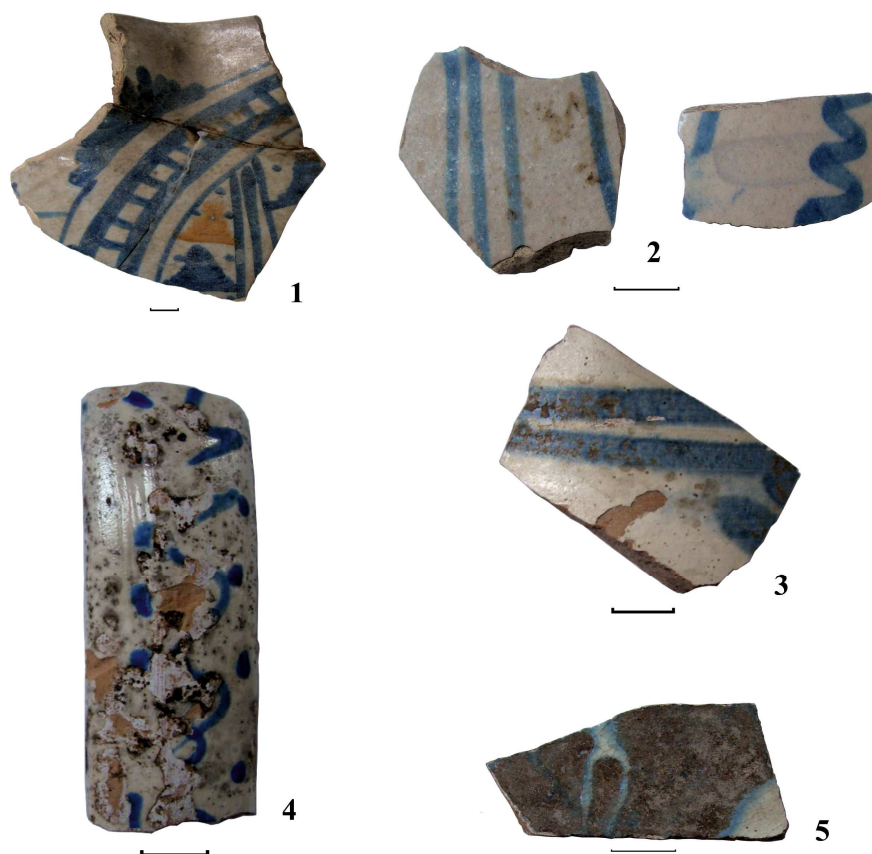
<sup>12</sup> *Ibidem*, p. 130, 131, fig. 78/6.

**LIST OF ILLUSTRATIONS**

- Pl. I.** *Issues of „maioli” mugs with beige verniss, floral and geometric decoration (blue-cobalt, pink, green) in locket with „scale” ornament (XVI<sup>th</sup> - XVII<sup>th</sup> centuries) (a-d).*
- Pl. II.** *Fragments of „maioli” mugs (XV<sup>th</sup> - XVI<sup>th</sup> centuries) (1, 2); fragments of „habana” pottery (XVIII<sup>th</sup> century) (3-5).*
- Pl. III.** *Lip of „maioli” mug (1); fragments of „maioli” mug (2, 3); issues of „maioli” mug (4 a-d).*

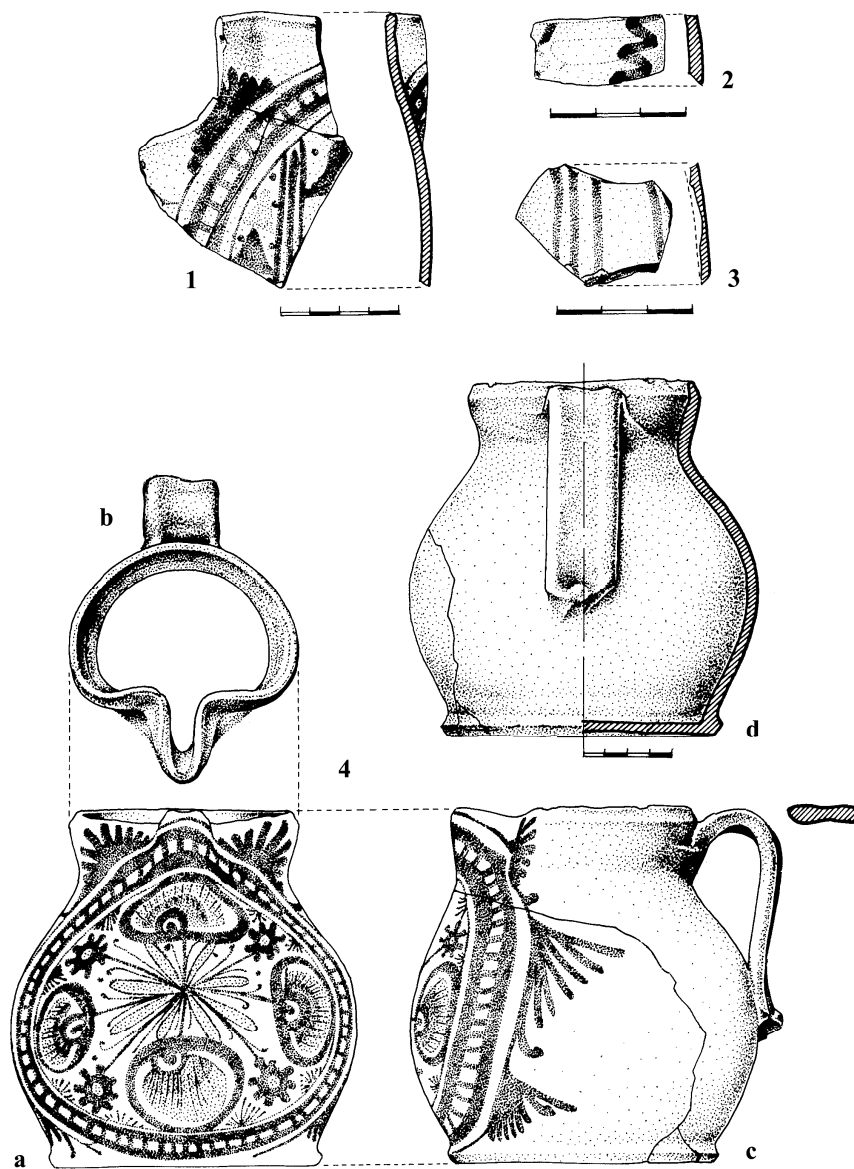


**Pl. I.** Aspecte ale cării maiolice cu angobă bej, decor floral și geometric (albastru-cobalt, roz, verde) în medalionul cu motivul „scării” (sec. XVI-XVII) (a-d).



**Pl. II.** *Fragmente de căni maiolice (secolele XV-XVI) (1, 2);  
fragmente de căni habane (secolul XVIII).*





Pl. III. Buză de cană maiolică (1); fragmente de cană maiolică (2, 3);  
aspecte ale cării maiolice (4 a-d).