

CONTACTE ÎNTRE CULTURA MONTEORU ȘI GRUPURI DE POPULAȚII NORD-PONTICE, ÎN LUMINA DESCOPERIRILOR DIN JUDEȚUL BUZĂU

ALEXANDRU OANCEA
VASILE DRĂMBOCIANU

Cercetări arheologice pe teritoriul județului Buzău, începute în 1917, au identificat o cultură cu trăsături definitorii bine închegate, care a primit numele localității unde a fost semnalată pentru prima dată — cultura Monteoru ¹⁾. Săpăturile de la Sărata Monteoru, Băiești-Aldeni ²⁾, Cîrlomănești ³⁾ au dat un fond de materiale suficient definirii trăsăturilor acestei culturi și precizării cronologiei ei interne ⁴⁾. În ultimii ani cercetări efectuate pe un spațiu mai larg au permis identificarea de noi așezări și necropole aparținând culturii Monteoru și, de asemenea, sesizarea unor contacte și legături între cultura tracică Monteoru și grupuri de populații răsăritene.

În lucrarea de față vom prezenta sintetic câteva din descoperirile arheologice ce pun în lumină legăturile culturii Monteoru cu populațiile nord-pontice, în vederea realizării unei ordonări și interpretări noi a materialului arheologic.



O descoperire recentă făcută la Cernătești ⁵⁾, vine să pună în lumină unele date noi privind legăturile culturii Monteoru cu lumea nord-pontică (fig. 1/4). Aici, într-un mediu cultural aparținând fazei Monteoru Ic3, a fost semnalat un topor de tip Schaftlochhaxte, de origine răsăriteană. Analizînd harta circulației topoarelor de acest tip, constatăm existența a patru exemplare pe teritoriul României, găsite la Osebiți, Măcin, Cernătești și într-o localitate necunoscută ⁶⁾, dintre care două aparțin fazei Ic3 a culturii Monteoru (Osebiți și Cernătești), iar restul de 73 de piese aflate în diferite localități nord-pontice ⁷⁾. Studiul acestor topoare indică ca zonă de execuție și circulație re-

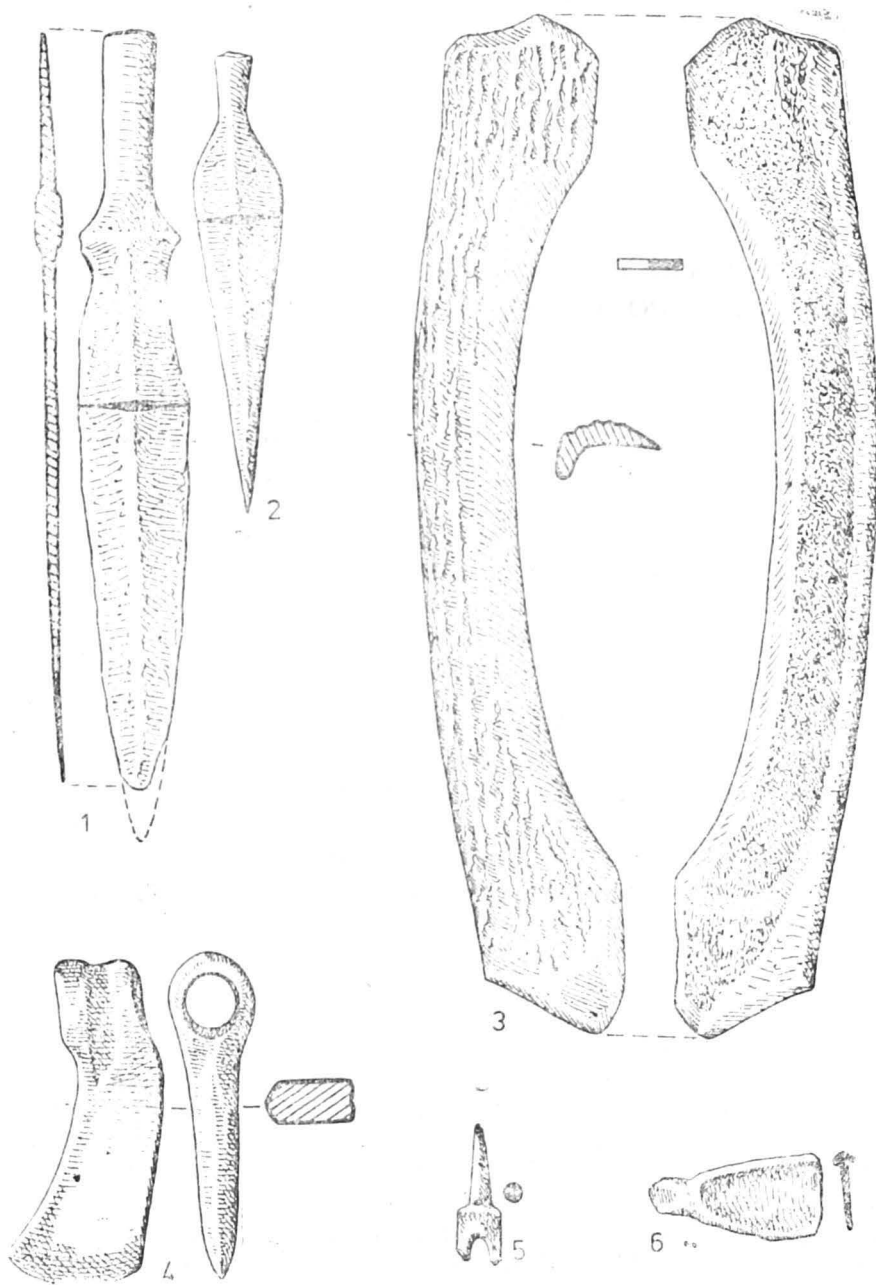


Fig. 1, 1-2, Sărata Monteoru (după M. Gimbutas); 3, 5-6, Cîrlomănești; 4, Cernătești.

giunea Nipru-Don-Donet până spre Volga ⁹). Turnarea topoarelor cu gaură de înmănușare transversală, de tip răsăritean, reprezintă o caracteristică pentru perioada culturii nord-caucaziene. Posibil ca de aici să se fi răspândit metoda de turnare în zona nord-pontică și a Volgăi inferioare.

Datarea și încadrarea întregului grup de topoare din regiunea nord-pontică este deosebit de grea, deoarece majoritatea pieselor nu au fost găsite în complexe închise, ci întâmplător, izolate sau în depozite.

E.N. Cernîh optează în favoarea atribuirii tipului respectiv culturii catacombelor ⁹).

O contribuție suplimentară și prețioasă la datarea întregului grup o prezintă cele două piese din România, de la Osebiți, jud. Bacău și Cernătești, jud. Buzău. Ele pot fi atribuite cu destulă precizie culturii Monteoru și anume fazei Monteoru Ic3. Pare probabil ca acest moment să reprezinte un prim contact între triburile tracice din nord-estul Munteniei și Moldova, cu populațiile culturii catacombelor, la o dată ce poate fi stabilită în prima perioadă a epocii mijlocii a bronzului din România (1700-1500 î.e.n.).

Tot culturii catacombelor sau Srubnaia timpurie îi pot fi atribuite descoperirile făcute într-un tumul la Sudiți ¹⁰, de unde provin câteva vase întrutotul asemănătoare celor din ariile acestor culturi ¹¹). Două dintre ele (fig. 2/1-2) au corpul

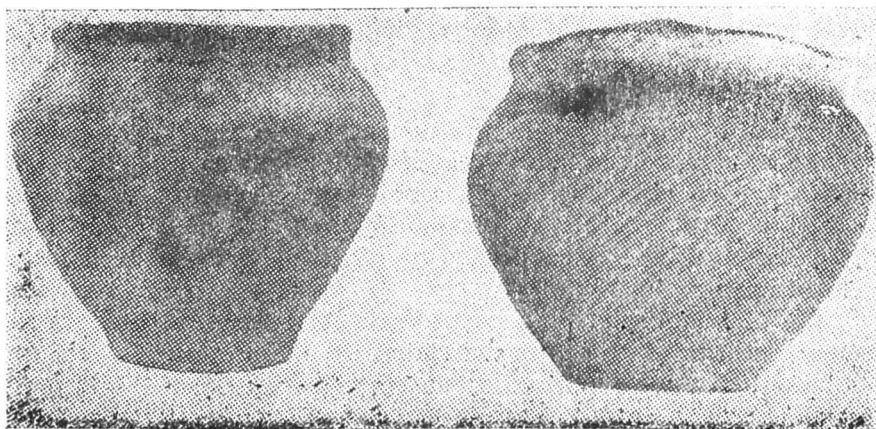


Fig. 2. 1-2 Sudiți

bombat, buza trasă, fundul drept. Decorul e realizat din grupa de cîte trei împunsături oblice sau șiruri de impresiuni, reali-

zate cu un instrument avînd vîrful teșit, plasate pe umăr ; sub impresiuni, suprafața vaselor este decorată cu ajutorul măturicii. Al treilea vas (fig. 3/1), de dimensiuni mici, scund, cu corpul puțin bombat și buza ușor trasă spre exterior, este și el decorat cu ajutorul măturicii. Analogiile cele mai apropiate ne trimit la cultura Srubnaia ¹²⁾. Vasele au o culoare cărămizie, suprafața lor prezentînd urme de ardere secundară. Tumulul de la Sudiți poate fi datat în perioada finală a culturii catacombelor sau în etapa Srubnaia timpurie, în ultimul sfert al mileniului al II-lea î.e.n., nedepășind în timp prima fază Monteoru, foarte probabil contemporană cu aceasta. Apariția în zona periferică a ariei culturii Monteoru a unor populații străine, vor produce modificări sesizabile în evoluția ulterioară a culturii Monteoru.

Aceeași concluzie o putem desprinde din descoperirea unui alt tumul la Smeeni, care cuprindea, printre altele, morminte atribuite culturii catacombelor ¹³⁾. Analiza materialelor grupului III de la Smeeni cu morminte în catacombe, probează un raport de contemporaneitate a acestora cu faza Monteoru I ¹⁴⁾.

Legăturile culturii Monteoru cu grupurile culturale învecinate sînt elocvent demonstrate de circulația unor piese de harnașament aparținînd tipului cu corpul de formă circulară. Mai multe astfel de piese, descoperite în județul Buzău, la Sărata Monteoru (două exemplare) ¹⁵⁾ și Cîrlomănești (fig. 3/4) ne indică o origine sudică, helladică, a tuturor exemplarelor acestui tip, analogiile cele mai apropiate fiind găsite în medii culturale nord-pontice (catacombe, Srubnaia și Sabatinovka), vehiculate în perioada mijlocie a epocii bronzului carpato-dunărean.

Apariția acestui tip de psalii pune problema raporturilor culturii Monteoru cu grupurile de populații nord-pontice, infiltrate în perioada mijlocie a epocii bronzului la periferia culturii Monteoru. Psaliile cu corpul în formă de disc, folosite datorită sistemului lor constructiv ca piese de harnașament la caii de tracțiune ai unui car de luptă ¹⁶⁾, probează preluarea unui nou tip de armament în această regiune. Este dovedită, de asemenea preluarea și a altor categorii de armament din regiunea nord-pontică : mici pumnale, descoperite la Sărata Monteoru, fie de tipul cu limbă la mîner și umeri căzuți (fig. 1/2), fie avînd pe limba de mîner o mică proeminență (fig. 1/1). Aceste tipuri de pumnale au bune analogii în cultura Srubnaia și Sabatinovka timpurie, ca de altfel vîrfurile de săgeată de os, fără peduncul, cu baza concavă și două aripioare laterale (fig. 1/5).

Foarte adesea raporturile dintre purtătorii culturii Monte-

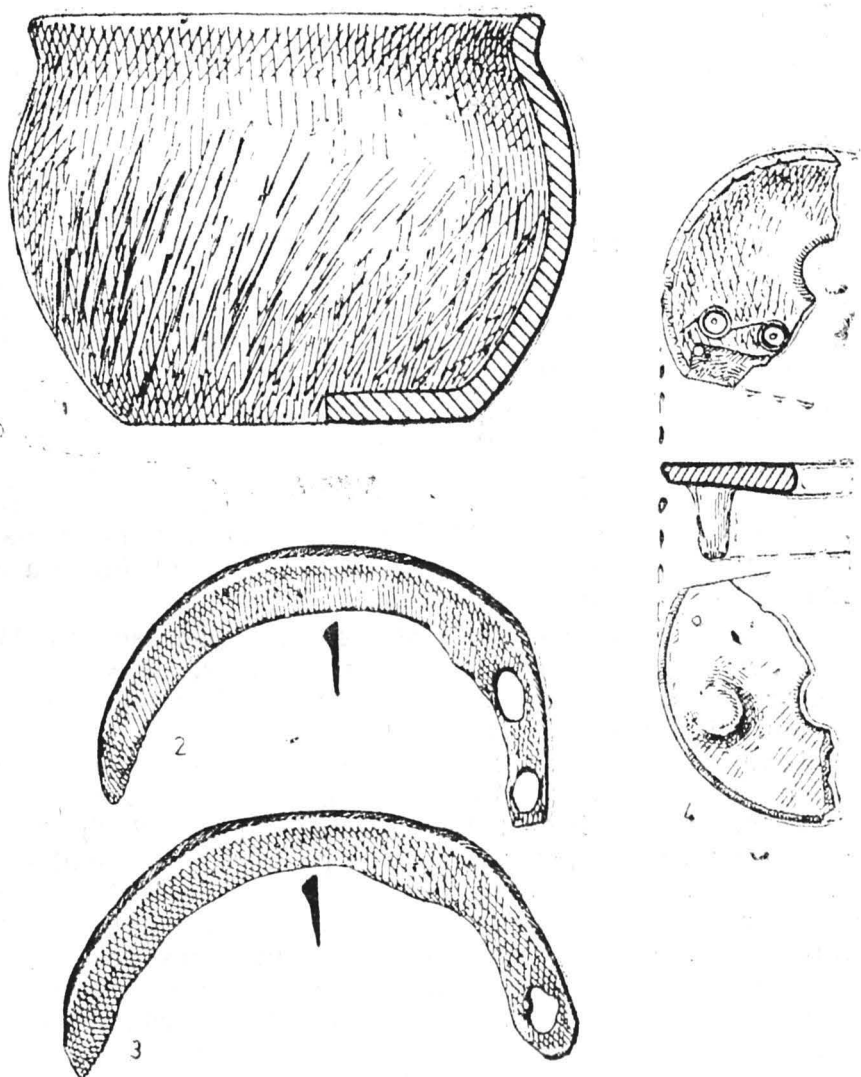


Fig. 3. 1, Sudiți ; 2-3, Izvorul Dulce ; 4, Cîrlomănești

oru și noii veniți par dure : sînt sesizate deja dovezi privind restrîngerea numărului de așezări Monteoru începînd cu faza Monteoru I și concentrarea lor în zona Buzău—Vrancea, fortificarea lor, incendieri și refaceri de așezări, deplasări de grupuri de populație Monteoru în interiorul arcului carpatic, plasarea cimitirelor în imediata apropiere a locuințelor etc.

Totuși, cel puțin în unele locuri, contactele între purtătorii culturii Monteoru și grupurile de populații răsăritene sînt

pașnice. La Sărata Monteoru, în cimitirul 4, aparținând fazei Monteoru II, au fost identificate două morminte cu catacombe, cu totul străine populației tracice de aici ¹⁷⁾. Apariția lor într-un cimitir monteorean pare a indicat nu numai o vecinătate directă între autohtoni și alogeni, dar și relații pașnice între ei.

Mai multe descoperiri pe teritoriul județului Buzău pun în lumină contacte între cultura Monteoru din ultimele ei faze de existență (Monteoru II și III) și cultura Sabatinovka-Coslogeni. Semnalarea unor complexe arheologice cu materiale Sabatinovka-Coslogeni la Cîrlomănești, în nivelul Monteoru II de aici sau post Monteoru II, descoperirea unei așezări a acestei culturi la Petrișoru-Rocovițeni în județul Buzău, ne permite observația unei pătrunderi a culturii Sabatinovka de la periferia culturii Monteoru spre zona de dealuri. Venirea grupurilor Sabatinovka în regiunea Buzăului a însemnat și antrenarea unor grupuri diverse, deosebite atât etnic, cât și cultural, fapt care explică existența în nord-estul Munteniei a unui fond de materiale de tip Sabatinovka-Coslogeni deosebit de cel din aria Sabatinovka sau din regiunea Mostiștei.

După dispersarea culturii Monteoru, în perioada finală a epocii bronzului, în regiunea de dealuri subcarpatice, ocupate anterior de purtătorii culturii Monteoru, se instalează grupuri de populații de tip Coslogeni.

Acum sînt descoperite piese de bronz, de origine nord-pontică, vehiculate în zonă de purtătorii culturii de tip Coslogeni, ca micul depozit de la Izvorul Dulce (fig. 3/2-3) ¹⁸⁾.

În concluzie, se poate afirma că pe întreg parcursul perioadei mijlocii a epocii bronzului, grupuri de populații nord-pontice, aparținînd în general culturilor cu morminte în catacombe, cu birne sau Sabatinovka au înaintat spre vest intrînd în contact cu populațiile tracice carpato-dunărene. Pătrunderea lor în aria culturii Monteoru va determina schimbări evidente, care vor duce chiar la modificarea faciesului cultural. Încheierea evoluției culturii Monteoru și trecerea regiunilor din nord-estul Munteniei spre prima epocă a fierului au stat, de asemenea, sub semnul locuirii acestei zone de populațiile de tip Coslogeni.

NOTE:

¹⁷⁾ I. Nestor, BerRGK, 1933, p. 94-100; idem, Istoria României, I, p. 100-105; idem, *Raport asupra activității științifice a M.N.A. în anii 1942-1943*, București, 1944, p. 20-29; I. Nestor și colab., SCIV, 1, 1950, p. 53-56; SCIV, 4, 1953, 1-2, p. 69-90; SCIV, 6, 1955, p. 497-515; Eugenia

- Zaharia, în *Actes du VIII Congrès international des sciences pré-historiques et protohistoriques*, Belgrad, 1971, p. 52.
- ²⁾ Gh. Ștefan, *Dacia*, 5-5, 1935-1936, p. 138-149.
- ³⁾ Alexandru Oancea, în *Cercetări arheologice*, 2, 1976, p. 191-238.
- ⁴⁾ În acest sens, un ultim punct de vedere, vezi la Alexandru Oancea și Vasile Drâmbocianu, *SCIVA*, 4, 1977, p. 509-529.
- ⁵⁾ Alexandru Oancea și Vasile Drâmbocianu, *SCIVA*, 4, 1976, p. 565-566.
- ⁶⁾ Bibliografie și discuție la, Alexandru Vulpe, *Die Äxte und Beile in Rumänien*, I, München, 1970, p. 60-61, pl. 17/269-271; 56/c4.
- ⁷⁾ S.N. Korenevski, *SA*, 4, 1976, p. 16-31.
- ⁸⁾ Ibidem.
- ⁹⁾ E.N. Cernîh, *MCA*, 132, 1966, p. 62.
- ¹⁰⁾ Săpături inedite efectuate în 1970-1971 de către Victor Teodorescu și Vasile Drâmbocianu.
- ¹¹⁾ A.M. Tallgren, *ESA*, II, 1926, fig. 37/6; 38/7; T.B. Popova, *Plemenî catacombnîi culturî*, Moscova, 1955, fig. 8/1,4.
- ¹²⁾ L.L. Galkin, *SA*, 1, 1977, p. 189-197.
- ¹³⁾ Victor Teodorescu, *Materiale*, 8, 1962, p. 273-283.
- ¹⁴⁾ Alexandru Oancea și Vasile Drâmbocianu, *SCIVA*, 4, 1977, p. 525-526.
- ¹⁵⁾ Alexandru Oancea, *Thraco-Dacica*, 1976, p. 59-77.
- ¹⁶⁾ Ibidem.
- ¹⁷⁾ I. Nestor și E. Zaharia, *Materiale*, 7, p. 513-517, fig. 2/1-4.
- ¹⁸⁾ Alexandru Oancea și Vasile Drâmbocianu, *SCIVA*, 3, 1975, p. 395-399.