

## CERAMICA ȘTAMPILATĂ DIN AȘEZAREA GETICĂ DE LA PIETROASELE, JUDEȚUL BUZĂU

FLORENȚA PREDA

Printre descoperirile făcute în cursul recentelor săpături în importanta cetățuie getică de pe colina Gruicul Dării, din comuna Pietroasele, se numără și câteva fragmente ceramice locale ștampilate și marcate. Întrucît este vorba de o categorie de descoperiri mai rar întîlnită în așezările geto-dace și mai puțin cercetată, ne-am propus ca în prezentarea de față să ne ocupăm de grupul ceramic cu ștampile de la Gruicul Dării, încercînd, totodată, să subliniem importanța și caracterul acestora.

Din rîndul ceramicii marcate, descoperite în această așezare, menționăm mai întîi un fragment din buza unui vas de provizii <sup>1)</sup>, care are incizat pe fața superioară un semn de forma unui vîrf de săgeată stilizată. Aceasta are hasta mediană relativ scurtă, de 0,065 m, iar cele laterale ceva mai lungi, măsurînd 0,080 m (fig. 1). Vîrful de săgeată este îndreptat către marginea interioară a vasului. Semnul respectiv a fost realizat prin incizare în pasta crudă, deci înainte de arderea recipientului. Dimensiunile și orientarea vîrfului săgeții de pe vasul de provizii de la Gruicul Dării își află corespondența pe 18 fragmente de pithoi de la Seuthopolis <sup>2)</sup>, pentru teritoriul țării noastre exemplarul pus în discuție fiind pînă în prezent singular.

Deși din cercetările arheologice efectuate în așezările geto-dace rezultă că în stațiunea de la Popești <sup>3)</sup> se semnalează, ca în nici o altă așezare getică dinaintea erei noastre, utilizarea frecventă a vaselor mari de provizii de tipul chiupurilor grecești <sup>4)</sup>, totuși dintre acestea puține sînt cele care au ștampile sau semne. De exemplu, pe un fragment de buză se distinge o ștampilă dreptunghiulară cu două diagonale încrucișate reprezentînd un tip cunoscut de ștampilă anepigrafă de pe mă-

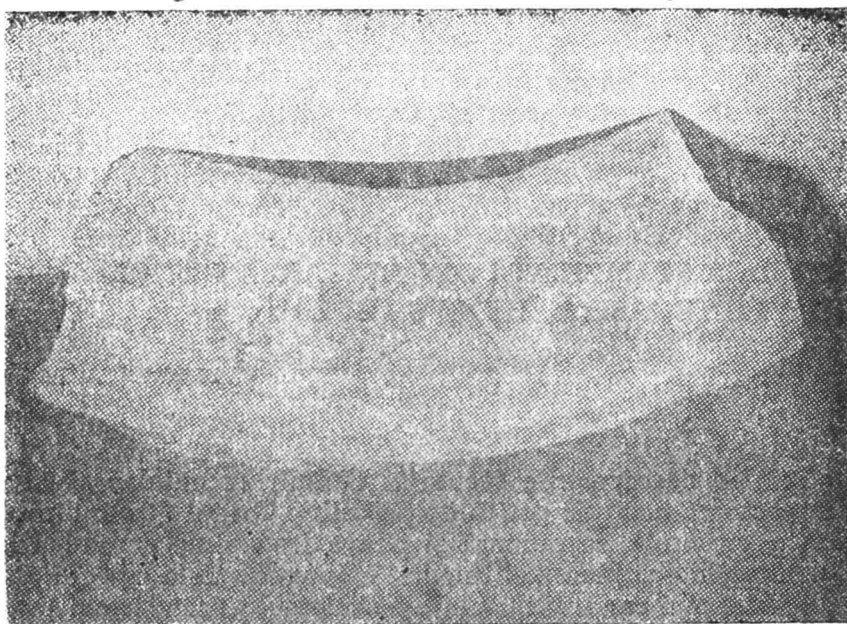


Fig. 1. Gruicul Dării — fragment din buza unui pithoi marcat

nușile amforelor de factură getică <sup>5</sup>). Aceasta prezintă asemănări și cu ștampila de pe un pithos descoperit la Seuthopolis. Pe alte fragmente sînt redată literele grecești  $\psi$  și X, care, de asemenea, au corespondențe în Tracia <sup>6</sup>).

Marcajul în formă de săgeată de pe buza vasului de provizii de proporții reprezintă o primă grupă de semne documentată în așezarea de la Pietroasele. Cea de-a doua grupă o formează decorul ștampilat aplicat pe unele vase. Din această a doua categorie sînt de menționat două fragmente ceramice cu ștampile, provenind de la un vas de dimensiuni mai modeste. Acestea redau cîteva elemente decorative mai frecvent folosite de meșterii locali. Ne referim la ștampilele rotunde avînd ca motiv rozeta schematizată. Ea este formată dintr-un disc mic central de la care pornesc linii radiale (19-21), ce se intersectează (fig. 2 și 3). Diametrul rozetelor este de 2,4 cm.

Vasul decorat cu rozete de la Gruicul Dării are o pastă omogenă, fină, de culoare roz-gălbuie. Elementele decorative au fost imprimate în partea superioară a vasului (cum se observă, de regulă, și în alte cazuri), înainte de ardere. Ștampilele „rozetă” au fost, desigur, repartizate spațiat și în suită, de jur-împrejurul vasului, ca și cele de la Zimnicea <sup>7</sup>), acest lucru

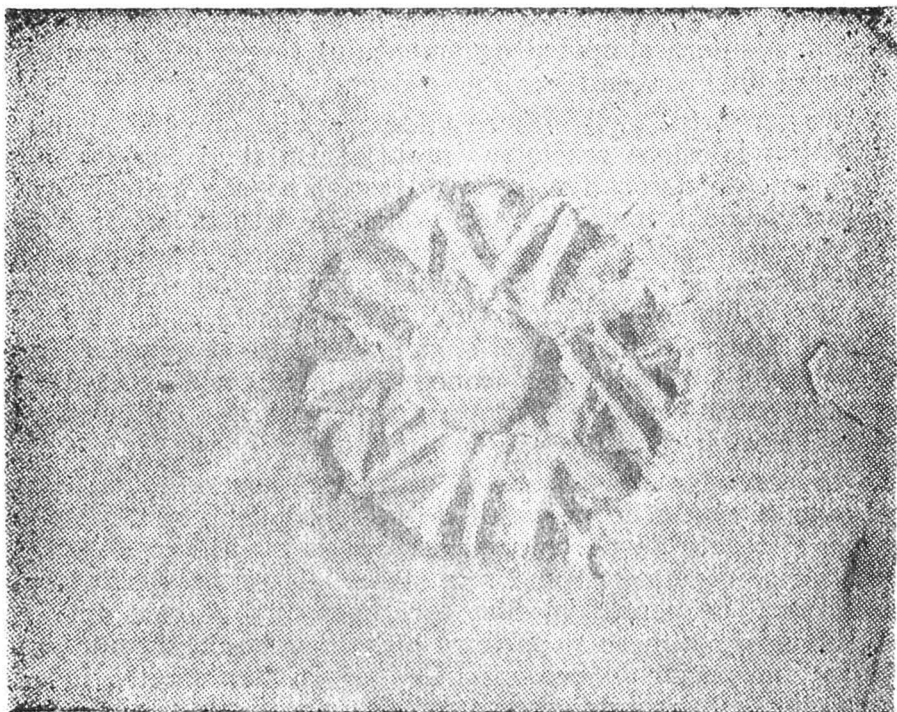


Fig. 2. Gruiul Dării — ceramică șampilată

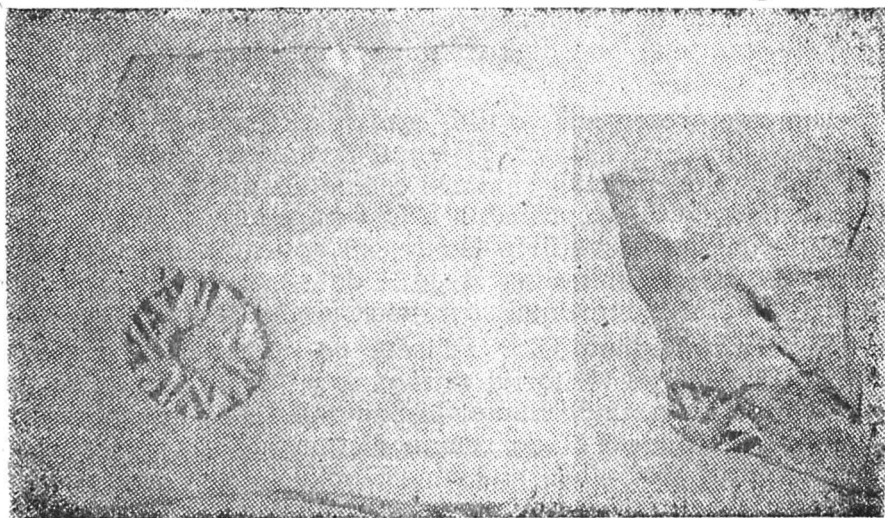


Fig. 3. Gruiul Dării — ceramică șampilată

fiind sugerat de cele două fragmente cu ștampilă de care dispunem. Maniera simplă a ornamentului reprezintă incontestabil opera unor artizani locali geto-daci.

Pe teritoriul țării noastre descoperirile de pînă acum au evidențiat folosirea rozetelor propriu-zise și în compoziții cu alte elemente decorative, relevînd astfel bogata fantezie artistico-artizanală a meșterilor geto-daci. În această privință este de remarcat vasul mare de la Zimnicea, lucrat deosebit de îngrijit pe care sînt desfășurate două șiruri paralele continue de rozete și siluetele elegante, ușor schematizate, a cinci cai cu călăreți. Motivul utilizat „cal și călăreț“ poate fi raportat la reprezentările obișnuite din iconografia monetăriei geto-dacice, indicînd astfel certa paternitate locală a acestor compoziții de un real simț și echilibru estetic și artistic.

În aceeași măsură poate fi remarcată asocierea reușită de palmete și rozete de pe vasul de la Fintînele <sup>8)</sup> sau de triumphiuri și rozete de pe chiupul descoperit la Blidariu <sup>9)</sup>. Deocamdată se constată că în Dacia ștampilele-rozetă au fost aplicate numai pe pereții vaselor, spre deosebire de cele din Tracia, unde se întîlnesc și pe buza pithoilor. Acest amănunt este relevat în special de descoperirile de la Seuthopolis. În privința motivului rozetelor de tipul descris, prezintă analogii în descoperirile de la Drevnata Montana-Mihailovgrad (Bulgaria). Aici au fost găsite peceti din argilă, în formă de picioruș pentru aplicarea decorului negativ pe tipare și vase. Înălțimea acestor peceti este în medie de 5 cm. Pe talpă au imprimate diverse elemente decorative, printre care și rozete, palmete ș.a. Rozetele-ștampilă au diametrul de 2,1 cm prezentînd 13 brațe <sup>10)</sup> (fig. 4).

Din cele prezentate rezultă, așadar, că fenomenul ștampilării ceramicii nu este izolat. Sistemul întîlnit în lumea geto-dacică se leagă de practici similare constatate în lumea grecilor și a tracilor, de unde, probabil, a fost împrumutat. Putem constata, pe baza observațiilor făcute, că aplicarea marcajelor se realiza numai pe anumite categorii de vase: pithoi, vase de provizii de dimensiuni mici și mijlocii, amfore, vase de cult.

Repertoriul ștampilelor aplicate pe ceramică, descoperite pînă în prezent pe teritoriul țării noastre, nu este atît de variat ca în Tracia, unde numai la Seuthopolis se însumează remarcabila cifră de 143 de semne distincte. Cu toate acestea, după conținut ștampilele și semnele aplicate pe ceramica descoperită la noi, pot fi grupate în trei categorii. În primul rînd ar fi de remarcat ornamentele vegetale (rozete, palmete) și ornamentele animaliere. Cele mai frecvent folosite sînt motivele

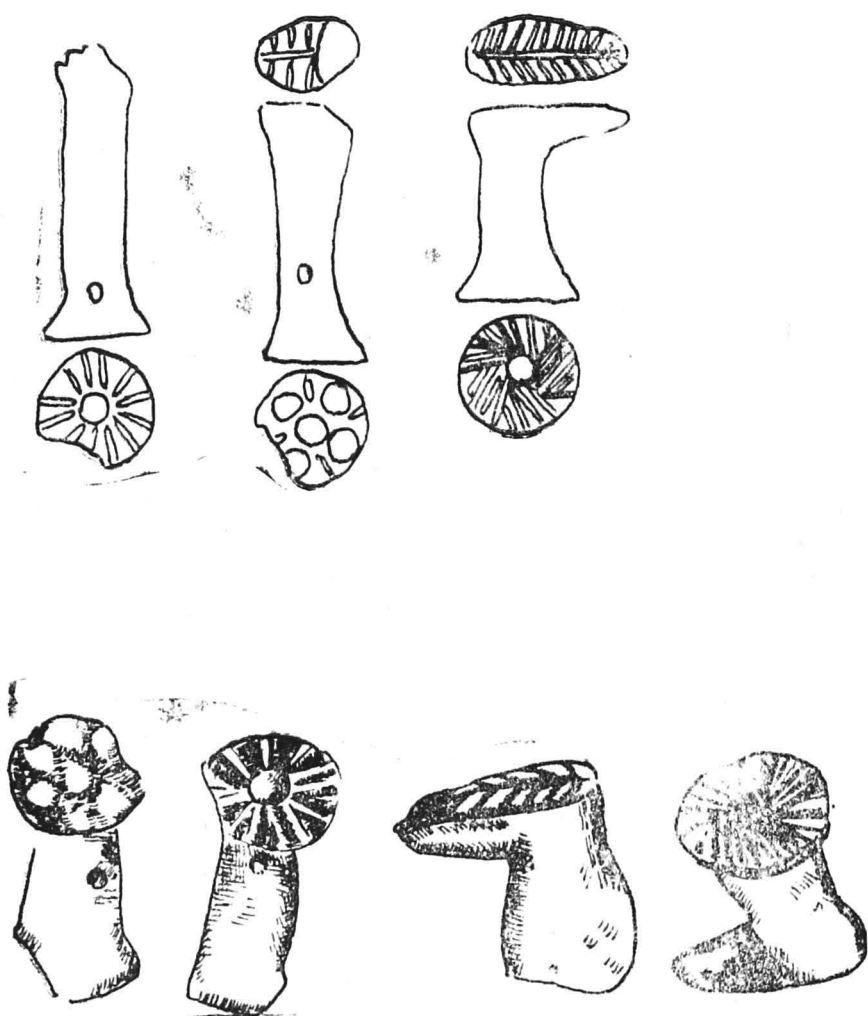


Fig. 4. Mihailovgrad — Ștampile din argilă pentru aplicarea decorului negativ pe tipare și vase lucrate

cu rozetă. Grupa aceasta este ilustrată de descoperirile de la Zimnicea, Fintinele, Blidaru, Rudele, Pietroasele — Gruiu-Dărilor, Vlădiceasca (jud. Ilfov), Ocnita, Cozia. Această grupă este expresia îmbinării unor elemente obișnuite, rozeta — palmeta — animal, dar care condensează ceea ce este particular meșteșugului și artei traco-geto-dacice.

— A doua grupă cuprinde diverse semne sau litere  $\psi$ , X, virfuri de săgeată, ștampile anepigrafe pe amforele de producție locală. Descoperirile de la Popești, Pietroasele — Gruiu Dării o dovedesc din plin.

— A treia grupă cuprinde ștampile-inscripții ca cele de la Sarmizegetusa, care au o profundă semnificație istorică.

În legătură cu semnificația mărcilor aplicate în general pe ceramică s-au exprimat păreri diferite. Potrivit unei prime opinii, o serie de ștampile ar avea un rol pur decorativ sau că ele indică numele magistratului eponim și al meșterului asociat cu o emblemă<sup>11)</sup>. Urmează apoi părerea după care ștampilele ar fi fost aplicate de către vinzătorii de vin, „en gros”<sup>12)</sup>. De asemenea, mai există și o altă interpretare potrivit căreia ștampilele de pe acest fel de vase ar reprezenta, în majoritatea cazurilor, cifre care indică volumul, capacitatea recipientului<sup>13)</sup>. Mai recent, M. Cicikova, vorbind despre rolul și caracterul ștampilelor de pe pithoi de la Seuthopolis, pornește de la considerația că ștampilele de pe ceramică și în particular ștampilele de pe amfore au avut un rol funcțional aparte. Autoarea apreciază că întrucât acestea nu sînt altceva decît semne care desemnează atelierul producător și ștampilele de pe pithoi ar trebui să fie interpretate în același fel. În cazul în care marcasele sînt reduse la litere, acestea ar reprezenta inițialele numelui meșterului, proprietarului sau vinzătorului. În lumina părerilor menționate, se poate aprecia că tipul de ștampile de pe ceramica de la Zimnicea, Ocnița, Fintînele, Blidariu, Vlădiceasca ș.a. nu au putut avea decît un rol pur ornamental. Cele de la Popești, Pietroasele — Gruiu Dării este de presupus că sînt mărci de atelier, de olar sau indicații de capacitate.

N-ar fi exclusă nici ideea ca unele semne aplicate sau gravate pe vasele de provizii să fi avut o destinație votivă, fiind poate legate de zeități protegătoare agreste sau ale viței de vie, deoarece majoritatea vaselor descoperite nu prezintă marcajul indicator al capacității, după cum ne-am așteptat, semnele respective găsindu-se numai la cîteva din exemplarele pe care le cunoaștem.

Un alt aspect care trebuie subliniat este cel privitor la existența unor centre meșteșugărești locale, producătoare de atari vase. Deși s-au exprimat îndoieli în privința facturii lor locale<sup>14)</sup>, totuși dimensiunile mari, implicit și greutatea acestor vase le făcea deosebit de incomode la transport și manipulat nu numai în zone deluroase și muntoase, ci chiar în regiunile de cîmpie. Astfel, trebuie exclusă posibilitatea importării lor din



sud (Tracia sau lumea grecească). La această argumentare adăugăm faptul că producția locală a acestui tip de recipient a devenit cu timpul o necesitate economică izvorită din nevoia depozitării produselor agricole, a vinului etc., ca urmare a dezvoltării agriculturii și viticulturii din Dacia.

Izvoarele literare <sup>15)</sup> oferă informații prețioase privitoare la dezvoltarea agriculturii la geții nord-dunăreni încă din secolul al IV-lea î.e.n. și sigur, aceasta are o vechime și mai mare. Indirect, practica meșteșugărească de producere a amforelor cu ștampile anepigrafe poate constitui dovada unei producții viticole sporite în Dacia <sup>16)</sup>. În general, cultivarea vitei de vie în regiunile de la nord de Dunăre este atestată și de tradiția literară <sup>17)</sup> și de descoperirile arheologice <sup>18)</sup>.

Judecând numai după cantitatea mare de fragmente și chiu-puri întregi de la Popești, se poate spune că aici a funcționat un centru meșteșugăresc puternic. Asigurarea producției acestui centru a fost, evident, impulsionată de nevoile economice ale geților de aci și din împrejurimi. Același lucru e valabil și pentru zona cetăților dacice din Munții Orăștiei unde, de asemenea, s-au descoperit dolia întregi și fragmentare. Vasele de provizii de factură locală, implicit și cele de la Gruiu Dării, descoperite în regiunile carpato-danubiene se înscriu într-o limită cronologică relativ restrânsă. Contextul arheologic în care au fost descoperite, îndeobște în așezări, le asigură o existență de câteva secole. După materialul arheologic cu care sînt asociate, ele se încadrează între secolele IV î.e.n. — I e.n.

Aria lor de răspîndire cuprinde atît teritoriul din nordul Dunării, cît și cel de la sud de fluviu.

Categoria ceramicii ștampilate aparent de importanță minoră, poate constitui, totuși, unul din elementele însemnate ale unității de cultură materială și spirituală din regiunile din nordul și sudul Dunării. Aceste dovezi vin să infirme, o dată în plus, încercările unor cercetători străini de a separa, în mod arbitrar, din punct de vedere cultural, pe geto-daci de tracii sudici. Unii dintre aceștia merg chiar pînă la a face diferențieri lingvistice între geți și daci, ignorînd astfel cele mai grăitoare și, totodată, cele mai cunoscute informații antice de la Herodot și Strabon. Dispunem de numeroase argumente care recomandă pe deplin unitatea etnică, lingvistică și culturală a lumii geto-dacice, demonstrîndu-se, totodată, și fragilitatea oricăror acțiuni de a prefigura diferențieri lingvistice și culturale majore între geto-daci și tracii sudici. Printre aceste atestări se înscriu și produsele ceramice ștampilate, care se dovedesc a

fi comune întregului spațiu carpato-balcano-dunărean. Desigur, publicarea tuturor descoperirilor de acest fel, aflate în diverse muzee și scoaterea la iveală a unor noi asemenea produse, pot contribui la o mai bună cunoaștere a raporturilor culturale strinse dintre cele două principale ramuri ale marelui neam al tracilor.

#### N O T E :

- <sup>1)</sup> În această stațiune numărul fragmentelor ce provin de la vase de provizii nu este deloc neglijabil, multe din acestea au elemente ornamentale realizate la roată.
- <sup>2)</sup> M. Cicikova, *Les timbres sur pithoi de Seutopolis*, în, Bulletin de correspondance hellenique, LXXXII, 1958, p. 469, pl. XXV, 8, 9.
- <sup>3)</sup> R. Vulpe, *Șantierul arheologic Popești*, Materiale, V, 1959, p. 342; VI, 1959, p. 310, fig. 5 și fig. 9, 5; VII, 1960, p. 328. Pe teritoriul țării noastre mai sînt semnalate fragmente și dolia întregi la Blidarul, Costești, Covasna, Grădiștea Muncelului, Marca, Mănăstirea, Meleia, Pecica, Piscul Crăsani, Poiana, Rudele, Sighișoara, Sincrăeni, Tilișca, Tinosul, Tisești, ș.a., dintre acestea un număr restrîns prezintă marcaje sau ornamente.
- <sup>4)</sup> Vasile Pârvan, în *Getica*, p. 587-588 remarcase că chipurile dacice derivă din vasele grecești de provizii cunoscute sub denumirea de *dolia* sau *pythoi*.
- <sup>5)</sup> R. Vulpe, în *Materiale* III, 1957, p. 235, fig. 11, 5; idem, *Materiale*, VII, 1960, p. 334, fig. 8, 7.
- <sup>6)</sup> M. Cicikova, *op. cit.*, p. 469.
- <sup>7)</sup> I. H. Crișan, *Ceramica daco-getică*, Ed. Științifică, București, 1960 p. 209 și fig. 1 și 2.
- <sup>8)</sup> C. Mateescu și M. Babeș, *Cercetările arheologice și săpăturile de salvare la Fîntînele*, SCIV, 19, nr. 2, 1968, p. 283-291.
- <sup>9)</sup> Șantierul arheologic Grădiștea Muncelului — Blidarul, SCIV, 6, 1-2, 1955, p. 215.
- <sup>10)</sup> Alexandra Dimitrova, *Za proizvodstvoto na terra sigillata v našite zemliu*, Arheologia, 1961, 2, III, C. 4, p. 27-34.
- <sup>11)</sup> C. Schuchhardt, *Die Inschriften von Pergamon, II, Die Inschriften auf Ton*, p. 500; B.N. Grakov, *Timbres ceramiques de l'epoque grecque ancienne avec de noms d'astynomes*, Moscou, 1928, p. 48; V. I. Cehmistrenko, *Sur la chronologie des timbres amphoriques de Sinope*, Sovietskaja Arheologia, 1958, p. 56.
- <sup>12)</sup> A. M. Bon-A Bon, *Les timbres amphoriques de Thasos*, Etudes Thasiennes, IV, Paris, 1957, p. 38.
- <sup>13)</sup> C. Schuchhardt, *op. cit.* p. 500, 1324-1326; E. Boehringer, *Altertümer von Pergamon*, X, Die Hellenistischen Arsenalen, p. 37, pl. 32; Th. Sauciuc Săveanu, *Callatis*, Dacia, I, 1924, p. 156, fig. 73; M. Cicikova, *op. cit.*, p. 479-480.
- <sup>14)</sup> R. Vulpe, în *SCIV*, 1-2, 1955, p. 253.
- <sup>15)</sup> Arrian, *Expediția lui Alexandru*, I, 4, 1-2; Horațiu, *Ode*, 24, 9-16; Criton, *Geticele*, 5 (2), p. 932.



- <sup>16)</sup> Dumitru Tudor, *Amfore elenistice descoperite în adîncul teritoriului R.P.R.*, Studii și referate privind istoria României, p. I, București, Ed. Acad. R.P.R., 1954, p. 81-88. În așezările geto-dacice Brăilița, Căscioarele, Cătunu, Cetățenii din vale, Malul Roșu, Piscul Crăsani, Popești, Tinosul, Zimnicea etc. s-au recoltat numeroase fragmente și torți de amforă de factură locală.
- <sup>17)</sup> Strabon, *Geografia*, VII, 3, 11.
- <sup>18)</sup> În afara numărului mare de ștampile anepigrafice și fragmente de amforă adăugăm urma unei frunze de viță întipărită în lipitura unei vetre, vrejurile carbonizate găsite la Popești, cf. D. V. Rosetti, în SCIV, XI, nr. 2, 1960, p. 397.