

UN MORMÎNT DIN PERIOADA MIGRAȚILOR, DESCOPERIT LA BALTA ALBĂ, JUDEȚUL BUZĂU

MARIUS CONSTANTINESCU

În octombrie 1975, un grup de cooperatori din satul Amara, comuna Balta Albă, județul Buzău, scoțind pământ de lutuială dintr-un mal, a descoperit un mormînd antic de inhumație, cu inventar. Descoperirea a fost semnalată Muzeului județean Buzău ¹⁾. Cercetările întreprinse de noi la fața locului ne-au permis recuperarea, în cea mai mare parte, a inventarului, precum și stabilirea condițiilor descoperirii.

Locul descoperirii este situat la 3,1 km sud de Consiliul popular al comunei Balta Albă, în punctul numit „Movila de la vad”, unde șoseaua dintre satul de reședință și Amara urcă terasa înaltă ce înconjoară lunca lacului Balta Albă. În acest loc au existat două movile din care una a fost distrusă cu ocazia amenajării șoselei comunale, în anii 1932—1933. Atunci, locul se mai numea încă „La movilele gemene”. Mormîntul descoperit se afla pe suprafața ocupată de movila distrusă, la cca. 40 m. sud-est de la poalele movilei existente astăzi (fig. 1).

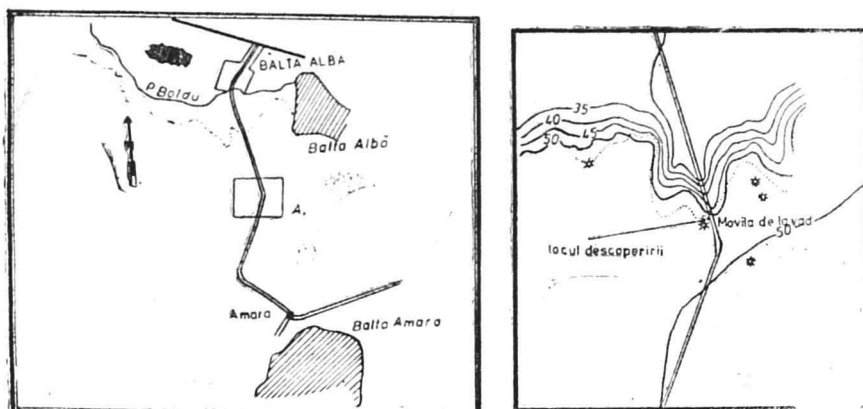


Fig. 1. Balta Albă, județul Buzău. Locul descoperirii

De mult timp, din malul drumului, înalt de 8—12 m. în acest punct, localnicii scot lut galben pentru nevoi gospodărești.

Inhumatul este un matur, orientat N—S, cu brațele întinse paralel pe lângă corp²). Groapa, simplă, de formă rectangulară, a fost săpată în pământul galben pînă la adîncimea de 1,20 m. Oasele scheletului erau bine conservate, dar craniul lipsea; nu au fost descoperite nici măcar fragmente din oasele craniului.

Inventarul mormîntului se compunea din două vase de ceramică, un cuțit-pumnal de fier, o monedă.

1. Cană cu o toartă, modelată la roată, din pastă bună, de culoare cenușie. Are corpul înalt, de formă bitronconică, buza marcată, gîtul ușor conic, fundul inelar. La baza gîtului are o nervură în relief, iar deasupra inelului de susținere o canelură adîncă. Pe gît — decor lustruit în benzi verticale (fig. 2/1). Di-

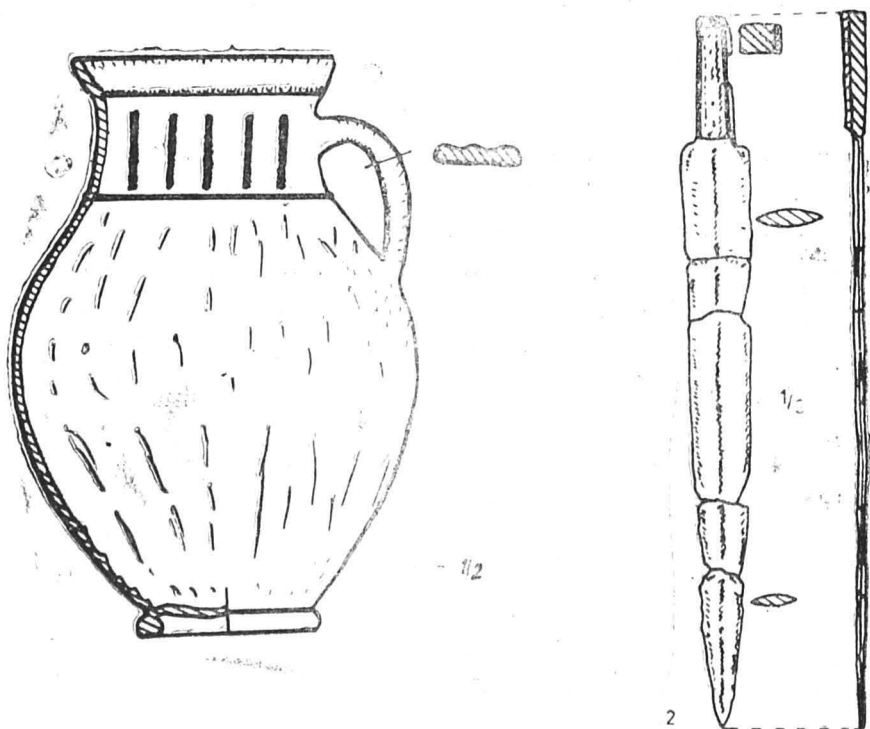


Fig. 2. Balta Albă, județul Buzău. Inventarul mormîntului

mensiuni: înălțimea = 23,5 cm., diametrul maxim = 16,7 cm., diametrul gură = 10,1 cm., diametrul fund = 7,4 cm. Toarta este lată, cu o nervură centrală bine marcată. În momentul des-

coperirii, cana era așezată în locul craniului, care lipsea⁵⁾. Conținea pământ negru și o șuviță de păr, pierdută de descoperitori.

2. Pumnal din fier, cu două tăișuri. La nivelul și în dreptul soldului drept se afla un pumnal, păstrat aproape în întregime, rupt de descoperitori în mai multe fragmente. Mînerul, rectangular în secțiune, era plăcat cu o bandă din tablă de fier, cel puțin pe una din laturi. S-au păstrat resturile putrezite ale mînerului de lemn și ale tecii, tot din lemn, în care era păstrat. Dimensiuni: lungimea = 26,4 cm., lățimea = 3,5 cm. (Fig. 2/2).

3—4. În regiunea umărului drept s-a găsit o ulcică din lut, la roată, cu corpul sferoidal, gîtul înalt, în formă de pîlnie, cu o toartă. Pe umăr este decorată cu două șiruri de alveole realizate cu roțița dințată. Corpul este acoperit cu un slip foarte subțire, albicios, iar gîtul, numai la exterior, smălțuit în două nuanțe de verde. Conținea pământ negru și o monedă turcească (firfiric). Ulcica și moneda pot fi datate în secolele XVII—XVIII.



Considerăm că este vorba de un mormînt antic, probabil sarmatic, care a mai fost descoperit cîndva, la sfîrșitul secolului al XVII-lea sau în secolul al XVIII-lea, cu care ocazie descoperitorii de atunci au adăugat inventarului original ulcica feudală și moneda turcească, fără a jefui sau deranja mormîntul. Este posibil ca în această împrejurare să fi dispărut craniul, tot așa cum posibil este să ne aflăm în fața unui rit de înhumare deosebit.

Analiza inventarului original al mormîntului este singurul mijloc care permite atribuirea și datarea descoperirii.

Cana își găsește bure analogii în lumea carpică⁶⁾, dar și în inventarul unor mormînte sarmatice, cum este cel descoperit la Vaslui⁷⁾ ori cel de la Ștefănești⁸⁾. Un exemplar foarte apropiat a fost descoperit în anul 1971 la Sudiți — Gherăseni, în punctul numit „Movila de la Bălaia“, într-un mormînt sarmatic, atribuit primei jumătăți a secolului al III-lea e.n.⁹⁾

Pentru pumnal, cea mai apropiată analogie o găsim în mormîntul sarmatic descoperit la Vaslui¹⁰⁾.

Mormîntul descoperit la Balta Albă se datează în a doua jumătate a secolului al II-lea e.n. sau la începutul secolului al III-lea e.n.

NOTE:

- 1) Mulțumim tov. Petrea Nicolae și Bulhacu Valerian, care ne-au semnalat descoperirea și au contribuit la recuperarea inventarului.
- 2) Informații obținute de la descoperitori, Ghinea Ionel și Costineanu Arcadie.
- 3) Informații obținute de la descoperitori.
- 4) Gh. Bichir, *Cultura carpică*, București, 1973, pl. CXXXII/5.
- 5) Al. Andronic, SCIV, XIV, 2, 1963, p. 347-358 și fig. 3/4, 4/6.
- 6) N. Zaharia, M. Petrescu — Dimbovița și Em. Zaharia, *Așezări din Moldova de la paleolitic până în sec. al XVIII-lea*, p.281, pl. CXLVIII/28, CCXXIII/10.
- 7) Vasul se află în inventarul Muzeului județean Buzău, sub nr. 588 și a fost comunicat de V. Drâmbocianu la sesiunea anuală de referate și comunicări științifice pe teme de istorie buzoiană, 6 decembrie 1974.
- 8) Al. Andronic, SCIV, XIV, 2, 1963, p. 347-358, fig. 3/1, 4/5.