

## TERMELE DE LA PIETROASELE

MAGDA TZONY

Complexul termal de la Pietroasele se află la aproximativ 400 m est de castru, fiind acoperit în parte de șoseaua asfaltată Pietroasele-Șaringa și de gospodăriile cetățenilor Ștefan Moldoveanu, Bratu Dumitru și Constantin Capotă.

Termele au fost ridicate în antichitate pe un promontoriu, situat la confluența a două viroage ale văii Cazaca, care își adună apele de la poalele dealului Istrița.

Complexul termal de la Pietroasele nu a fost menționat în cunoscuta monografie a lui Al. Odobescu sau în manuscrisele lui Polonic—Tocileşcu și nici în alte lucrări de specialitate.

Monumentul a fost reperat pentru întâia oară cu ocazia asfaltării șoselei de care aminteam și cu prilejul instalării unei conducte\*), când o parte din ziduri a fost distrusă.

Ca urmare a celor semnalate, în vara anului 1976 a început cercetarea sistematică a monumentului.

De-a lungul a trei campanii de săpături, desfășurate între anii 1976-1978 a fost dezvelită o serie întreagă de ziduri, aparținând unor încăperi din interiorul construcției, cât și parte din zidurile exterioare ce marchează laturile de sud, est și vest ale termelor (fig. 1).

În ceea ce privește tehnica de construcție a zidurilor, se remarcă faptul că ele au fost construite în întregime din piatră de carieră legată cu mortar. Pentru realizarea fețelor de zid au fost alese blocuri de piatră regulat cioplite și care au fost apoi îngrijit rostuite cu mortar. Înălțimea zidurilor variază între 0,50-1,20 m în funcție de rostul și funcționalitatea lor. Zidurile mai groase se concentrează în partea centrală a complexului, în timp ce zidurile mai înguste în zona periferică a termelor. Înălțimea maximă păstrată, față de nivelul de călcare antic este de 1 m, zidurile aflându-se chiar la suprafața actuală a solului. Adâncimea maximă coboară în unele locuri pînă la 1,70 m față de nivelul actual.

Printre încăperile dezvelite pînă în prezent (cele mai multe au fost cercetate doar parțial), au putut fi deosebite două categorii distincte: unele adâncite în pămînt, prevăzute cu subsol și instalație de *hypocaust*, altele de suprafață, lipsite de astfel de amenajări.

*Încăperea A* (fig. 1) cu suprafața de 26 mp, a fost construită din

\*) Monumentul a fost semnalat colectivului șantierului de cetățeanul Alexandru Zaharioiu, în 1975. Cercetările au fost începute în 1976 de dr. Gh. Diaconu și M. Constantinescu și continuate de autoarea articolului.

ziduri cu o lăţime de 1-1,20 m şi face parte din prima categorie de încăperi.

La subsol a fost descoperită *in situ* parte din instalaţia de *hypocaust*, amenajată pentru încălzirea încăperii de la nivelul superior. Aceasta a fost realizată pe sistemul bine cunoscut de *suspensurae* format din şiruri de *pyle*, situate la distanţă de 0,30-0,40 m unele de altele. Pylele, la rîndul lor, au fost ridicate prin suprapunerea mai multor cărămizi de formă pătrată sau dreptunghiulară, legate între ele cu un strat gros de mortar. Pe aceste *pyle* s-a construit apoi planşoul încăperii propriu-zise cu ajutorul cărămizilor de mari dimensiuni (*tegulae bipedales*), fapt ilustrat de prezenţa lor în stare fragmentară în umplutura încăperii. La baza *pylelor* a fost descoperit un strat de mortar de tipul *opus signinum*, preparat special pentru a rezista la temperaturi înalte.

Spre vest încăperea A se prelungeşte sub forma unei nişe trapezoidale, adăpostind o construcţie specială, realizată tot pe sistemul *pylelor* de *hypocaust*, însă din cărămizi mai mari, dreptunghiulare, aşezate două câte două, pentru a da o rezistenţă sporită suspensurilor (fig. 3/2). Această parte a încăperii ce comunică direct cu *praefurnium* şi unde se află şi gura cuptorului, a susţinut, foarte probabil, la nivelul superior, bazinul cu apă caldă, încăperea A servind cu siguranţă drept *caldarium*.

Descoperirea, în timpul săpăturilor, a unor *tegulae mamatae* ne determină să presupunem că încăperea era încălzită prin intermediul unor pereţi dubli prin care circula aerul cald provenit de la subsol.

Spre est, încăperea A comunica cu o altă încăpere (B) (fig. 1), dotată, credem, de asemenea, cu *hypocaust*. Presupunerea noastră se bazează pe faptul că la subsol, în cuprinsul zidului ce le despărţea, au fost descoperite trei bolţi de cărămidă ce marchează canalele prin care aerul cald pătrundea şi în încăperea vecină.

Spre sud de încăperile A şi B a fost surprins, la o distanţă de 4 m, unul din zidurile exterioare, precum şi două canale de scurgere a apei, dintre care unul în afara construcţiei (fig. 1).

Încăperea C (fig. 1 şi fig. 3/1) cu laturile de 4x6 m se află situată în apropierea extremităţii de est a termelor. La o distanţă de numai 3 m a fost surprins o parte din zidul exterior de pe latura de est o construcţiei.

În încăperea C se disting două elemente constructive diferite, despre care credem că au aparţinut aceleiaşi încăperi. Jumătatea de nord a încăperii a fost acoperită cu o construcţie de 2x4 m, formată din patru şiruri a câte şase *pyle* fiecare, peste care a fost realizat un planşeu solid păstrat parţial *in situ*. Planşoul a fost executat din trei rînduri de cărămizi mari, peste care a fost turnat câte un strat gros de mortar. Acesta a fost bine ancorat pe laturile de est şi vest, unde zidurile prezintă un prag lat de 0,20 m.

Pe latura de sud, spre deosebire de celelalte trei laturi, unde zidurile sînt late de 0,70 m, a fost descoperită o fundaţie de zid care se ridică, credem, numai pînă la nivelul planşoului amintit. La baza zidului a

fost adăugat un soclu la care a fost utilizată și cărămida, așa cum indică cele câteva cărămizi păstrate in situ.

Cu ocazia lucrărilor de conservare a monumentului, pe latura de nord a acestei încăperi, au apărut urmele uneia sau mai multor bolți de cărămidă, ceea ce ne face să presupunem existența unui al doilea prae-furnium, care a funcționat pe aripa de nord a termelor.

În jumătatea de sud a încăperii C a fost descoperită pardoseala propriu-zisă, acoperită în întregime cu dale de cărămidă. Dalajul a fost realizat din șiruri de cărămizi așezate ordonat pe direcția E-V. În colțul de sud-vest ordinea dalelor se schimbă, marcînd în acea parte existența unui canal de scurgere a apei, care a fost interceptat și sub paviment.

Încăperea D (fig. 1 și fig. 3/1) se află la vest de cea prezentată anterior și pare a fi încăperea centrală, cu un rol deosebit în cadrul complexului termal. Ea are dimensiunile de 6x6 m și nu a fost dotată cu hypocaust.

Deși cercetată doar parțial, rezultă că aceasta comunica atît cu încăperea C (pe latura de est), cît și cu încăperea B (pe latura de sud), trecerile avînd o lățime de 1,20 m. Descoperirea a numeroase bucăți de marmură, precum și a unor fragmente de tencuială cu urme de frescă multicoloră ne indică faptul că ne aflăm în fața unei încăperi mai fastuoase. La nivelul de călcare, aflat la o adîncime de 1 m față de suprafața actuală a solului, a fost descoperită pardoseala încăperii, executată din mortar, în care credem că au fost încastrate plăci de marmură, descoperite în cantitate mare, în umplutura încăperii.

Aproximativ în mijlocul încăperii (pe direcția est-vest), a fost reperat un canal de scurgere a apei, lat de 0,10 m și adînc de 0,20 m (fig. 3/1). Fundul și pereții acestuia au fost placați cu cărămidă, iar partea superioară a fost acoperită cu marmură. Dealtfel, fragmente de marmură au fost descoperite în poziție secundară pe fundul canalului, în timp ce altele se mai păstrau *in situ* încastrate în pereții acestuia.

Examinarea atentă a pardoselii de mortar care păstrează ici-colo urme în care au fost încastrate plăcile de marmură, ca și situația observată în zona canalului ne confirmă presupunerea că întreaga încăpere a fost dalată cu marmură. Faptul că marmura s-a păstrat *in situ* numai în pereții canalului își găsește explicația în împrejurarea că în momentul defaectării termelor, piesele constructive mai fastuoase au fost scoase și refolosite în alte scopuri.

De-a lungul peretelui de est a mai fost descoperită o conductă de apă, formată din tuburi de canalizare, prevăzute cu mufe la unul din capete pentru a se realiza o închidere perfectă. Ea a fost protejată apoi cu un rînd de olane de tipul coamelor, peste care a fost turnată pardoseala. Conducta întilnea canalul de care aminteam în dreptul trecerii spre încăperea C, după care se continua în încăperea vecină.

Lîngă peretele de vest a fost dezvelit capătul dinspre sud al unei banchete, construită din cărămidă, adosată zidului. Ea se ridică la numai 0,35 m față de nivelul pardoselii, lățimea ei fiind de 0,40 m. Partea

superioară și fețele laterale au fost fățuite cu un strat de mortar. Pe pereții banchetei se mai păstrau *in situ* urme de frescă multicoloră.

În stadiul actual al cercetărilor credem că această încăpere a servit ca *apodyterium* sau *frigidarium*. Dealtfel, spre vest se conturează o încăpere de mici dimensiuni pe care o punem în legătură cu existența bazinei cu apă rece.

Ultima încăpere identificată este aceea a *prae-furniumului* (P) (fig. 1 și fig. 3/2). Situată la extremitatea de vest a termelor, ea are dimensiunile de 4x2 m și se află în afara construcției termale, fiind legată de aceasta numai prin latura sa de est. (fig. 1).

Zidurile acestei încăperi măsoară 0,50 m. Prezența unui șir de cărămizi la partea superioară a zidurilor, păstrate la o înălțime apreciabilă, ne face să presupunem că de la un anumit nivel zidul a fost construit din cărămidă sau a susținut o boltă de cărămidă. Pe latura de sud, zidul este întrerupt pe o lungime de 2 m, lăsând liberă o eventuală intrare în această parte.

Cea de a doua categorie de descoperiri nu mai puțin importante decât cele prezentate anterior o formează materialele arheologice recoltate în timpul săpăturilor.

Din rindul lor se impune atenției noastre numărul mare de cărămizi și tegule romane provenite de la diferite amenajări, descoperite parțial *in situ*, precum și de la suprastructura construcției, distrusă încă din vechime.

Printre cele mai semnificative descoperiri ne atrag atenția câteva cărămizi ștampilate, măturii de o deosebită importanță pentru atribuirea și datarea complexului termal. Toate cărămizile poartă indicativul Legiunii XI Claudia, distingându-se în cadrul lor trei tipuri de ștampile diferite : LEG XI CPF ; LEG XI CL ANT ; LEG XI CL.

Ceramica uzuală, mai puțin numeroasă, este reprezentată de două categorii distincte : ceramica lucrată cu mâna, de tradiție dacică și ceramica lucrată la roată, de factură dacică și provincial-romană.

În prima categorie se includ două tipuri de vase dacice a căror evoluție a putut fi urmărită pînă în sec. IV-lea e.n. și anume oala-borcan și ceașca sau cățuia dacică. Exemplarele descoperite la Pietroasele se includ în categoria unor variante, răspindite cu deosebire în secolul al IV-lea. Oala-borcan prezintă corpul bombat, cu umărul ridicat și gîtul frumos arcuit, iar buza prevăzută uneori cu o șanțuire interioară, pentru fixarea capacelor (fig. 2, 4). Unele elemente de „arhitectură” a vaselor ca : umărul ridicat și șanțuirea buzelor reprezintă caracteristici preluate de la ceramica romană la capătul unui îndelung proces de simbioză culturală daco-romană.

Cățuia dacică este reprezentată de un exemplar fără toartă, cu corpul tronconic, pereții subțiri și buza dreaptă, decorată cu alveole realizate în pastă crudă (fig. 2, 5).

Din categoria ceramicii lucrate la roată, tot de tradiție dacică, se remarcă câteva tipuri de vase ca : oale, străchini, realizate din pastă fină cenușie și decorate uneori cu motive lustruite.

În ceea ce privește ceramica provincial romană, ea poate fi împărțită în trei categorii distincte :

Ceramica din pasta zgrunțuroasă, din care au fost realizate trei tipuri de vase arse la cenușiu : oala cu buza răsfrintă și șanțuită de cele mai multe ori și cu umărul bombat ; cana sau ulciorul cu una sau două torți și vasul de provizii — Kraussengefässe — cu buza lățită și corpul puternic bombat la partea superioară (fig. 2, 2).

A doua categorie ceramică este cea fină, de culoare roșie-gălbuie, din care au fost executate în principal amforele și ulcioarele, descoperite în stare fragmentară (fig. 2/1, 3, 7, 8).

În sfârșit, în complexul termal apare și ceramica smălțuită, tipică secolului al IV-lea, de culoare verde-oliv ; din această specie ceramică au fost realizate mai ales ulcioarele (fig. 2, 6).



În stadiul actual al cercetărilor, în lumina observațiilor stratigrafice, a tehnicii de construcție a zidurilor și pe baza materialului ceramic, putem formula ipoteza că termele de la Pietroasele datează din secolul al IV-lea e.n. Ipoteza noastră se sprijină și pe constatarea potrivit căreia pînă în momentul de față am surprins o singură fază de construcție și de folosire fără alte intervenții ulterioare, distrugerii sau refaceri. Pe de altă parte, nu putem trece cu vederea prezența tipului de șampilă descoperită în interiorul complexului termal și anume LEG XI CL ANT care, potrivit regulilor epigrafice, ne-ar indica o datare mai timpurie (sec. III e.n.).

Așa după cum subliniam, întreg complexul de descoperiri ne împiedică să coborîm datarea noastră mai jos de sec. al IV-lea.

După părerea noastră, șampilă cu apelativul Antoniniana, primit, se pare, în timpul domniei lui Caracalla, ne indică doar termenul *post quem* de construire a termelor, el putînd fi fixat în orice moment după această dată și, de ce nu, chiar și în sec. al IV-lea.

Cele două ștampile diferite avînd epitetul una de Pia Fidelis, caracteristică domniei împăratului Traian, cealaltă de Antoniniana, în mod normal nu puteau fi folosite împreună în vremea lui Caracalla sau Elagabal. Asocierea lor se explică tocmai prin faptul că ne aflăm într-o vreme tîrzie, cînd cele două apelative își pierduseră adevărata semnificație avută în secolul al II-lea și, respectiv, al III-lea e.n.

Termele au fost construite, credem, odată cu castrul, în timpul domniei împăratului Constantin cel Mare, la o dată apropiată de încheierea tratatului cu goții, dealtfel singurul moment prielnic, cînd romanii puteau să se încumete să ridice asemenea construcții durabile, într-o zonă aflată pînă atunci sub controlul populațiilor alogene. Ele au fost folosite se pare numai pînă în timpul domniei împăratului Valens, cînd relațiile dintre goți și imperiu se înăspresc din nou. Lipsa din terme a materialelor de tip Sîntana de Mureș, pe care le avem documentate în castru, ne indică faptul că după instalarea alogenilor în castru, termele își

incetează existența. Această afirmație este susținută și de prezența, în bordeiele alogenilor din castru, a unei serii de materiale provenite din terme cum sînt : cărămizile, tegulele și fragmentele de marmură, materiale dezafectate și refolosite de către noii veniți.

Semnificația prezenței romanilor în zona subcarpatică a Buzăului, fie ea și numai pentru cîteva decenii, nu trebuie trecută cu vederea. Ea demonstrează, o dată în plus, atenția acordată de către Imperiu teritoriului de la nord de Dunăre. Se știe că o parte din aceste teritorii, deși nu au fost transformate în provincie romană, s-au aflat în permanență în sfera de interese a Imperiului roman. Ori de cîte ori interesele lor au cerut-o, îi găsim pe romani instalîndu-și trupe în diverse zone ale acestui spațiu, în diferite etape istorice, începînd cu Traian și terminînd cu Valens.



Fig. 1 Planul termelor de la Pietroasele cu reconstituirile posibile

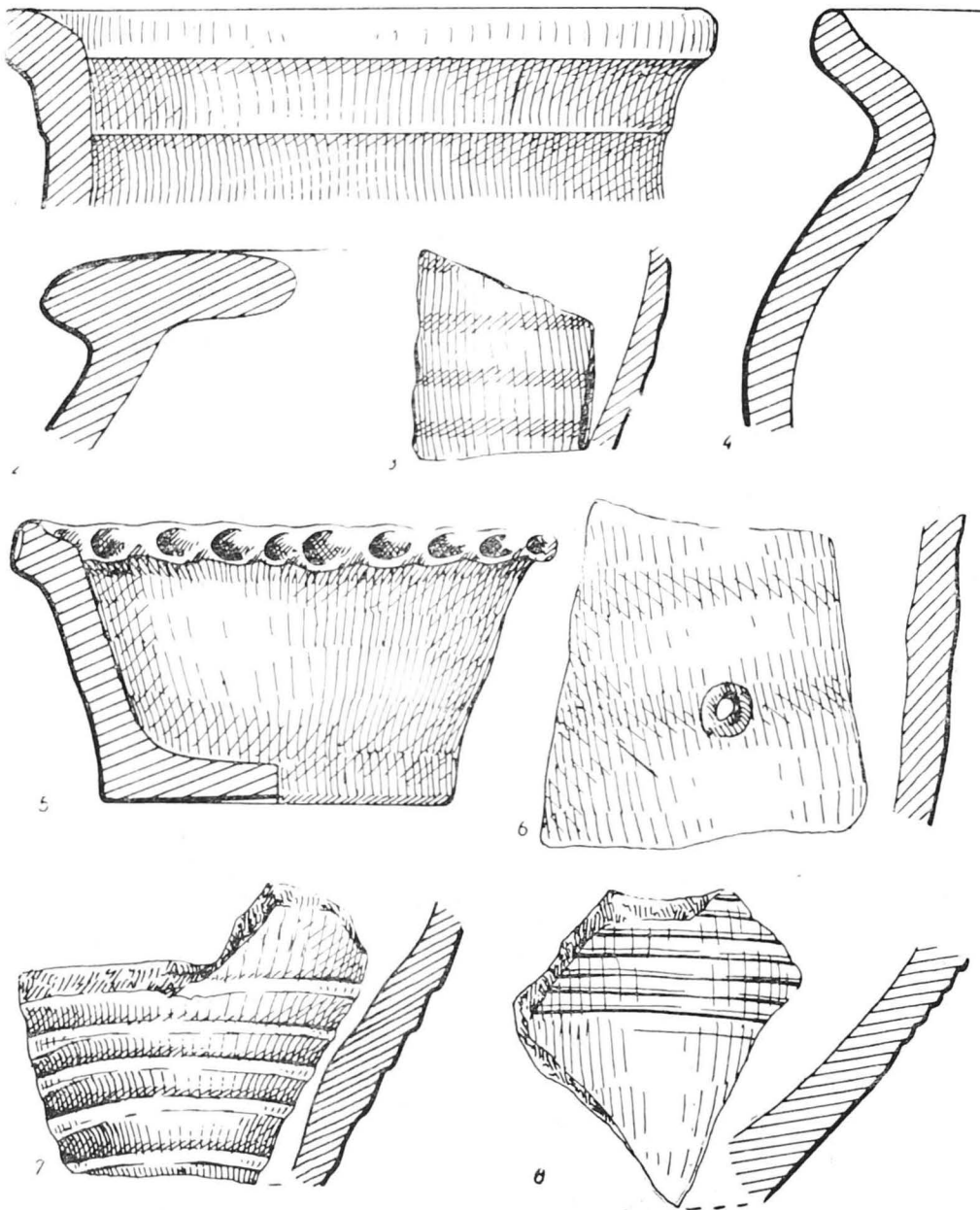
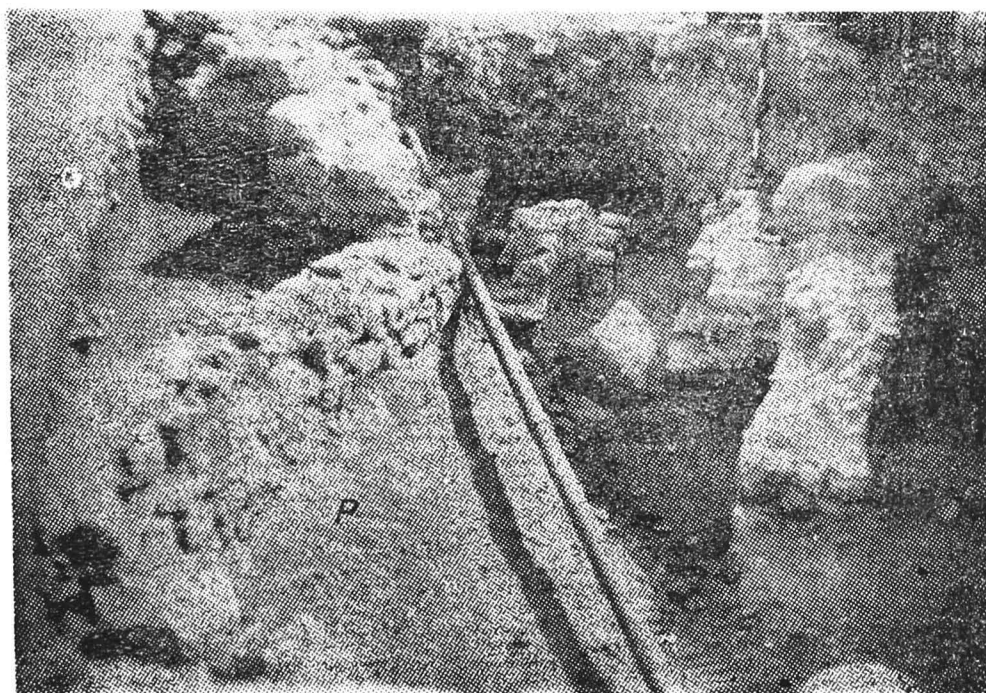
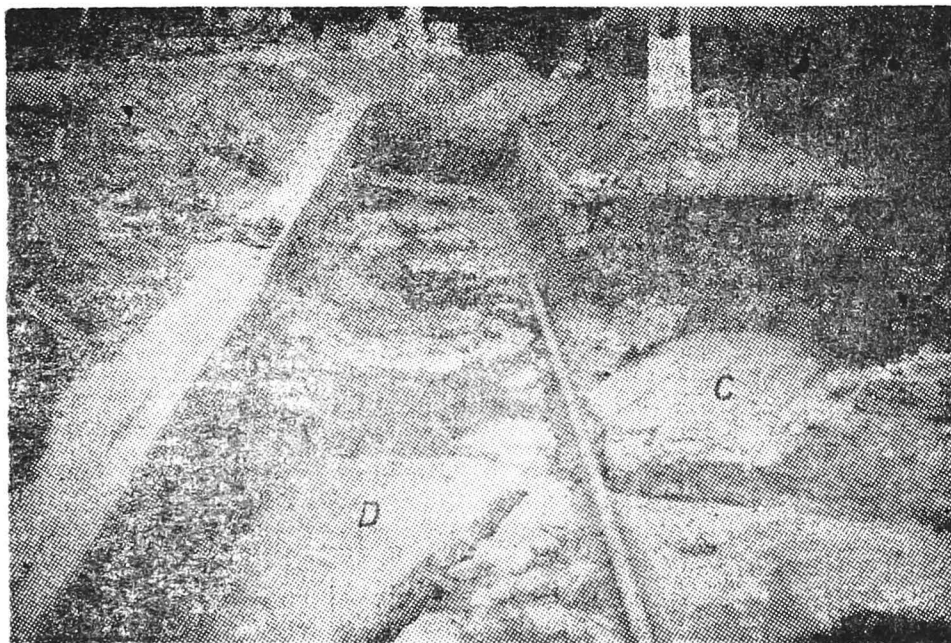


Fig. 2 Ceramică descoperită în terme





*Fig. 3 Termele de la Pietroasele. Aspecte din timpul săpăturilor*