

ȘANTIERUL ARHEOLOGIC DE SALVARE DIN PUNCTUL BUZĂU-SUD

VASILE DRĂMBOCIANU

În luna februarie 1977, la sud de municipiul Buzău au fost excavate cantități masive de pământ, pietriș și nisip dintr-un grind natural, de către Șantierul nr. 17 construcții căi ferate ¹⁾. Acest grind se află la circa 750 m la nord de stația C.F.R. Buzău-Sud, între șoseaua națională și calea ferată Buzău — Brăila (fig. 1). După ce s-au excavat și nivelat circa trei pătrimi din grind, Muzeul județean Buzău a fost înștiințat de existența în această zonă a unor vestigii arheologice. Situația creată prin activitatea de nivelare — distrugerea totală a unei așezări geto-dacice și parțială a unei necropole din secolul III e.n. — a impus necesitatea deschiderii imediate a unui șantier arheologic de salvare, ale cărui rezultate le expunem în cele ce urmează.

Așezarea geto-dacică a fost distrusă complet, pământul de la suprafața grindului fiind ras pînă la circa 0,55 m adîncime, astfel încît nu s-au putut constata întinderea ei, forma locuințelor, precum și densitatea lor. Din acest nivel au mai putut fi recuperate fragmente de vase lucrate cu mîna sau la roată, dintre care menționăm : o fructieră geto-dacică confecționată cu mîna, din pastă de bună calitate, de culoare cafenie în exterior, neagră în interiorul platoului și cărămizie în interiorul piciorului. Dimensiuni : înălțime — 24,8 cm ; diametrul buzei — 28 cm ; diametrul fundului piciorului — 10,8 cm ; nr. inv. 6979/1005 (fig. 2/1) ; cîteva fragmente de buze de fructiere lucrate cu mîna (fig. 2/2, 3) ; un fragment de vas lucrat cu mîna și decorat cu butoni și briu alveolar (fig. 3/1) ; un fragment de buză de vas mare de provizii lucrat cu mîna (fig. 3/3) ; fragmente de torti de amfore de import (fig. 3/4). Pe baza materialului ceramic descoperit, așezarea geto-dacică a fost datată în secolul I î.e.n.

Din necropola din secolul III e.n. au fost cercetate șase morminte²⁾, pe care le prezentăm mai jos.

Mormîntul nr. 1 (fig. 4/1). Mormînt de bărbat adult³⁾, adîncimea 1,25-1,30 m⁴⁾ ; orientat N-S (cu capul spre nord și picioarele spre sud) ; scheletul are o lungime de circa 1,68 m. Defunctul a fost așezat pe spate, cu capul aplecat spre stînga, cu brațele și picioarele întinse. Groapa a fost săpată pînă în pământ viu, care este format din nisip, pietriș și puțin pământ galben și are o formă rectangulară cu colțurile puțin rotunjite. În partea de sud-est a gropii se afla o piatră.

Inventarul arheologic este compus dintr-o greutate pentru plasă de pescuit (fig. 6/3) și o căniță carpo-dacică (fig. 6/1 și 2).

Greutatea pentru plasa de pescuit, descoperită lingă umărul drept, a fost confecționată dintr-o piatră silicioasă cu vinișoare albe de cre-

mene. Dimensiuni : lungimea — 8 cm ; lăţimea — 5,2 cm ; grosimea — 0,8 cm ; diametrul perforaţiei — 0,1 cm. Nr. inv. 6981/1007.

Căniţa descoperită lângă genunchiul drept a fost lucrată dintr-o pastă fină, dar care conţine şi mici grăunţe de pietricele s'ărimate, vizibile în pereţii vasului. Arderea este completă şi uniformă la culoare, cenuşie. Fundul căniţei este format dintr-un inel de susţinere, profilat în afară. Corpul are forma bitronconică, cu linia de maximă curbura ceva mai jos decât mijlocul lui, din care porneşte, strîmbîndu-se, gîtul, pentru ca apoi buza să se arcuiască puternic în afară. Imediat de sub buza evazată şi tăiată drept se află două incizii circulare. O uşoară canelură marchează joncţiunea dintre corpul ei şi gîtul vasului. De sub buză porneşte o mănuşă, în secţiune ovală, aproape rotundă, care se sprijină deasupra liniei de maximă curbură. Peste angoba care acoperă vasul se observă un ornament executat prin lustruire, format din linii verticale ce pornesc de sub buză şi ajung la canelura ce marchează joncţiunea dintre corpul şi gîtul căniţei. Dimensiuni : înălţimea — 9,5 cm ; diametrul buzei — 5,5 cm ; diametrul maxim — 8,7 cm ; diametrul fundului — 4,2 cm. Nr. inv. 6970/996. Căniţe de acest tip au mai fost descoperite în mod frecvent în morminte carpice şi sarmate datate la sfîrşitul secolului II şi în secolul III e.n.⁵).

Mormîntul nr. 2 (fig. 4/2). Mormînt de bărbat adult, adîncimea — 0,60 m, orientat N.NV-S.SE (cu capul spre N.NV şi picioarele spre S.SV) ; scheletul are o lungime de circa 1,73 m. Defunctul a fost așezat pe spate, cu braţele de-a lungul corpului şi cu picioarele întinse, puţin depărtate. Groapa mortului a fost săpată în pămîntul viu şi are o formă rectangulară (puţin trapezoidală), cu colţurile rotunjite.

Inventarul arheologic este compus dintr-o căniţă romană (fig. 7/2), o cană carpo-dacică (fig. 7/3 şi 4) şi un fragment de corn de cerb semiprelucrat (fig. 7/1).

Căniţa romană, descoperită în partea stîngă a craniului, în poziţie culcată cu gura spre nord, are buza evazată şi corpul aproape sferic, prezentînd coaste orizontale. Acestea au fost realizate în timpul învîrtirii vasului pe roată şi din această cauză coastele nu prezintă nişte cecuri paralele, ci formează spirele unei spirale care încinge corpul căniţei. Vasul este lucrat dintr-o pastă fină cu un procentaj mai ridicat de nisip şi a fost ars uniform, căpătînd o culoare galben-portocalie. Toarta, ovală în secţiune, se prinde cu un capăt în zona de intersecţie a buzei de corp, iar cu celălalt de corp, deasupra diametrului maxim. Fundul este profilat şi plat, uşor concav. Dimensiuni : înălţimea — 9,1 cm ; diametrul buzei — 6,6 cm ; diametrul maxim — 9 cm ; diametrul fundului — 3,3 cm. Nr. inv. 6971/997.

Căniţe de acest tip cunosc o arie largă de răspîndire şi se întîlnesc îndeosebi în morminte, fiind datate la sfîrşitul secolului II şi începutul secolului III e.n.⁶).

Cornul de cerb, semiprelucrat, căruia i s-au tăiat axul principal şi două ramificaţii, a fost găsit lângă cotul mîinii drepte. Urmele lăsate pe corn ne determină să credem că operaţia de tăiere a fost făcută cu o

unealtă de tipul ferăstrăului. Dimensiuni : lungimea — 13,7 cm ; lăţimea — 10,4 cm ; grosimea — 4,5 cm. Nr. inv. 6980/1006.

Cana, descoperită lângă genunchiul piciorului drept, confectionată la roată dintr-o pastă omogenă, fină, netedă la pipăit, are o culoare gri-deschis. Fundul este inelar, corpul are o formă bitronconică şi buza evazată. De sub buză porneşte o toartă cu marginile uşor rotunjite, cu o largă şanţuire longitudinală, care se sprijină imediat deasupra liniei de maximă curbură, în zona căruia se află trei incizii ce înconjoară corpul vasului. În partea superioară a acestuia, pornind de sub buză, pînă în apropierea diametrului maxim, vasul este decorat cu linii verticale şi oblice obţinute prin lustruire. Dimensiuni : înălţimea — 14,6 cm ; diametrul buzei — 8,7 cm ; diametrul maxim — 12,4 cm ; diametrul fundului — 5,9 cm. Nr. inv. 6973/999. Acest tip de căni, atît prin formă, cît şi prin decor, îşi are originea în ceramica daco-carpică şi sînt datate în a doua jumătate a secolului II e.n. şi prima jumătate a secolului III e.n.7).

Mormintul nr. 3 (fig. 4/3). Mormînt de femeie, adîncimea 0,80 m, orientat N.NV — S.SE (cu capul spre N.NV şi picioarele spre S.SV). Scheletul are o lungime de cca. 1,72 m. Defuncta a fost aşezată pe spate, cu braţele de-a lungul corpului (braţul drept puţin îndoit din cot) şi picioarele întinse, puţin depărtate. Groapa a fost săpată în pămîntul viu şi are o formă rectangulară, cu colţurile puţin rotunjite. În partea stîngă a craniului se află o piatră. Mormîntul nu are inventar arheologic.

Mormintul nr. 4 (fig. 5/1). Mormînt de bărbat adult, înhumat, adîncimea 1,20 m, orientat N-S (cu capul spre nord şi picioarele spre sud). Scheletul are o lungime de cca. 1,71 m. Defunctul a fost aşezat pe spate, cu braţele de-a lungul corpului, cu palmele pe bazin şi cu picioarele întinse. Groapa mortului a fost săpată în pămînt viu şi are o formă rectangulară, cu colţurile puţin rotunjite.

Inventarul arheologic este compus dintr-un vas (fig. 8/1), o verigă de bronz (fig. 8/3) şi două fragmente dintr-un cuţit de fier (fig. 8/2).

Vasul-borcan, fragmentar, a fost descoperit în partea stîngă a craniului. Este lucrat cu mîna dintr-o pastă impură, amestecată cu cioburi pisate, pietricele şi nisip, fiind modelat cu stîngăcie şi prezentînd deformări în profil. Vasul are buza înaltă şi evazată, fiind decorată pe margini cu creştături. Pîntecele vasului este bombat şi umerii ridicaţi. Suprafaţa prezintă pronunţate asperităţi datorită compoziţiei pastei şi are o culoare cafenie, pe alocuri negricioasă, ca urmare a unei arderi incomplete. Vasul are urme de ardere secundară ; pe interiorul pereţilor se observă urme de rugină provenite de la un obiect din fier. Nr. inv. 6989/1015.

Acest tip de vas este cunoscut în complexele funerare sarmatice datate la sfîrşitul secolului II e.n. şi în prima jumătate a secolului III e.n., atît de pe teritoriul ţării noastre⁸⁾, cît şi în U.R.S.S.⁹⁾.

Veriga, confectionată din sîrmă de bronz, în secţiune ovală, a fost descoperită în partea dreaptă a bazinului. Dimensiuni : diametrul maxim — 0,9 cm ; diametrul minim — 0,7 cm ; grosimea — 0,15 cm. Nr.

inv. 6983/1009. Verigi asemănătoare celei din mormîntul nr. 4 au mai fost descoperite și în mormîntul sarmatic de la Vaslui, datat în secolele II-III e.n.¹⁰).

Fragmentul de cuțit din fier (rupt în două în momentul descoperirii) a fost găsit în partea dreaptă a bazinului. Dimensiuni : lungimea — 6 cm ; lățimea — 1,9 cm ; grosimea — 0,4 cm. Nr. inv. 6982/1008.

Mormîntul nr. 5 (fig. 5/2). Mormînt de bărbat adult, înhumat, adîncimea — 1,10 m, orientat N.NV-S.SE (cu capul spre N.NV și picioarele spre S.SE). Scheletul are o lungime de circa 1,78 m. Defunctul a fost așezat pe spate, cu capul aplecat spre stînga, cu brațele de-a lungul corpului și cu picioarele întinse. Groapa mortului a fost săpată în pămîntul viu și are o formă rectangulară, cu colțurile puțin rotunjite.

Inventarul arheologic este compus dintr-o cană mare (fig. 9/1), descoperită în partea stîngă a capului, în poziție culcată, cu gura spre vest. Cana este lucrată la roată dintr-o pastă fină, fără impurități, avînd o ardere completă la culoarea cenușie, peste care i s-a aplicat o angobă de culoare neagră. Buza vasului este puțin evazată și tăiată drept. Immediat sub buză se află o canelură adîncă, care o delimitează de gîtul vasului. Tot printr-o canelură adîncă este delimitat corpul vasului de gît, astfel încît acesta din urmă are un aspect bulbucă. Corpul vasului are o formă aproape bitronconică, iar fundul este format dintr-un inel de susținere. Pe partea inferioară a corpului se observă caneluri fine, paralele. Toarta vasului, în bandă lată, cu o largă șanțuire longitudinală, este prinsă de mijlocul gîtului și se sprijină imediat deasupra liniei de maximă curbura a corpului. Dimensiuni : înălțimea — 17 cm ; diametrul buzei — 8,9 cm ; diametrul maxim — 14,1 cm ; diametrul fundului — 5,8 cm. Nr. inv. 6975/1001.

Mormîntul nr. 6 (fig. 5/3). Mormînt de femeie, înhumată, adîncimea 1,20 m, orientat N-S (cu capul spre nord și picioarele spre sud). Scheletul are o lungime de cca. 1,66 m. Defuncta a fost așezată pe spate, cu capul aplecat spre dreapta, cu brațele de-a lungul corpului și cu picioarele întinse (piciorul drept este puțin îndoit de la genunchi). Groapa a fost săpată în pămîntul viu și are o formă rectangulară, cu colțurile puțin rotunjite¹¹).

Inventarul arheologic este format dintr-o cană mare (fig. 8/4) și o căniță (fig. 8/5).

Cana, în stare fragmentară (îi lipsește o parte din corp, din buză și toartă), descoperită în partea stîngă a craniului, a fost lucrată la roată, dintr-o pastă pură, netedă la pipăit, densă, sonoră și tăioasă în spărtură. Culoarea este gri-cenușie, bătînd spre negru lucios ; peste angoba care acoperă vasul se observă, în partea superioară, un ornament executat prin lustruire, format din linii verticale. Forma căunii este asemănătoare cu aceea a celei descoperite în mormîntul nr. 2 și se datează în aceeași perioadă, ea deosebindu-se numai prin dimensiuni : înălțimea — 17,6 cm ; diametrul maxim — 16 cm ; diametrul fundului — 5,7 cm. Nr. inv. 6978/1004.

Cănița, în stare fragmentară (îi lipsește o parte din gît, buza și toar-

ta), a fost descoperită mai sus de genunchiul stîng al mortului. Ea este asemănătoare și se datează în aceeași perioadă cu cea descoperită în mormîntul nr. 1, deosebindu-se foarte puțin prin dimensiunile părților care s-au mai păstrat : diametrul maxim — 8,2 cm ; diametrul fundului — 3,9 cm. Nr. inv. 6377/1003.

Din mormintele distruse anterior deschiderii șantierului arheologic de salvare s-au mai păstrat două vase : o căniță romană (fig. 9/3) și o cană de factură carpo-dacică (fig. 9/4).

Cănița romană, identică cu cea descoperită în mormîntul nr. 2, deosebindu-se de aceasta foarte puțin numai prin dimensiuni : înălțimea — 8,9 cm ; diametrul buzei — 6,8 cm ; diametrul maxim 8,8 cm ; diametrul fundului — 3,5 cm. Pe buză și peretele opus tortitei se află o pată mare de arsură la negru și urmele unui obiect din fier, ceea ce denotă că aceasta a fost lingă un foc puternic.

Cana, de factură carpo-dacică, este asemănătoare cu cea descoperită în mormîntul nr. 2, deosebindu-se de aceasta numai prin faptul că partea inferioară a corpului este mai bombată, iar gîtul este mai arcuit spre interior. De asemenea, liniile obținute prin lustruire, care formează decorul de pe gîtul vasului, sînt verticale. Dimensiuni : înălțimea — 18,4 cm ; diametrul buzei — 9,8 cm ; diametrul maxim — 14,5 cm ; diametrul fundului — 7,9 cm. Nr. inv. 6974/1000.

Tot din această necropolă, de la un mormînt de înhumăție (orientat N-S după spusele descoperitorului), deranjat anterior, profesorul Prună Dănuț ne-a adus o strachină confecționată la roată, dintr-o pastă fină, fără impurități, de culoare cenușiu deschis. Strachina are buza răsfrîntă în afară, corpul semisferic și fundul prevăzut cu un inel de susținere. Dimensiuni : înălțimea — 6,6 cm ; diametrul buzei — 19,7 cm ; diametrul fundului — 7,3 cm. Nr. inv. 6976/1002.

Deși mai rar, străchini și castroane au mai fost descoperite în morminte sarmatice în localitățile : Tatina — Oltenița¹²⁾, Oltenița—Renie¹³⁾, Gura Ialomiței (jud. Ialomița)¹⁴⁾, Sudiți-Gherăseni (jud. Buzău)¹⁵⁾, Moisica (jud. Buzău)¹⁶⁾, morminte ce au fost datate în secolul III e.n.



După ritul și ritualul funerar, mormintele din necropola de la Buzău-Sud credem că au aparținut unei populații nomade, în migrație pe aceste meleaguri, și anume sarmaților roxolani, populație ce practica înhumăția¹⁷⁾, spre deosebire de daci, care practicau și în această vreme incinerarea¹⁸⁾.

Orientarea nord-sud (avînd capul spre nord și picioarele spre sud), cu mici oscilații spre est sau vest, este caracteristică sarmaților tîrzii (secolele II-IV e.n.), atît în zona extra-carpatică a Daciei¹⁹⁾, cît și în regiunile cele mai răsăritene ale spațiului locuit de ei²¹⁾ (necropola noastră se datează la sfîrșitul secolului II pînă la jumătatea secolului III e.n.).

De asemenea, și faptul că inventarul funerar este sărăcăcios (unul, două vase sau deloc) pledează pentru atribuirea acestor morminte sarmaților²¹⁾, cu toate că în unele morminte au fost descoperite vase de factură carpo-dacică sau romană. Sînt numeroase descoperirile în care alături de obiecte specifice sarmaților apar și materiale de proveniență

carpo-dacică sau romană, preluate de la aceştia prin schimb ori prin jaf. Fiind o populație nomadă, sarmații nu-și confecționau decît vase lucrate cu mîna, nepreocupîndu-se de însușirea tehnicii confecționării vaselor cu roata olarului, care presupunea, în primul rînd, o specializare de lungă durată în acest domeniu.

Pe teritoriul județului Buzău au mai fost descoperite morminte izolate sau în grupuri mici (semn că aparțin unei populații nomade, același lucru dovedindu-l și lipsa așezărilor) la Amara (comuna Balta Albă)²²), Rușetu²³), Luciu²⁴), Largu²⁵), Moisica (comuna Smeeni)²⁶), Smeeni²⁷), Sudiți-Gherăseni²⁸).

Sosiți la Dunărea de Jos, sarmații au pierdut într-o bună măsură din caracterele primordiale ale ceremonialului funerar; astfel se explică, într-un fel, absența mormintelor tumulare; în această zonă cunoscîndu-se numai morminte plane, morminte în telluri neolitice și morminte secundare în tumuli mai vechi, aparținînd în special epocii de tranziție de la neolitic la epoca bronzului²⁹).

Acest fapt este reliefat și de situația existentă în zona de care ne ocupăm, aici fiind descoperite morminte atît în movile deja existente la Amara, Moisica, Smeeni, Sudiți, Buzău-Sud, cît și morminte plane la Rușetu, Largu, Luciu și Smeeni.

Harta descoperirilor sarmatice din județul Buzău indică prezența acestora numai în zona de șes, în apropierea unor ape curgătoare (Călmățui, Buzău) sau pe malurile unor lacuri (Balta Albă), zonă propice creșterii animalelor. În schimb, populația autohtonă a preferat zonele deluroase, împădurite, care erau mai ușor de apărut. Acest lucru este documentat și de descoperirile carpice din județul Buzău: Săhăteni³⁰), Zorești (comuna Vernești), Ulmeni³¹), Izvorul Dulce (comuna Merei)³²), Dobrileşti (comuna Merei)³³).

Faptul că au fost descoperite așezări carpice și la cîmpie — Bălteni (comuna C.A. Rosetti)³⁴), Largu și Luciu³⁵) — nu reliefează decît situația existentă în această zonă: coabitarea carpilor cu sarmații, ultimii fiind dominați din punct de vedere militar și politic de către primii. Acest lucru este dovedit pe de o parte și de faptul că sarmații pătrunși în zona extracarpatică a României în grupuri relativ mici, dominată în acea vreme (sfîrșitul secolului II și începutul secolului III e.n.) de carpi, n-au mai avut posibilitatea să-și înalțe morminte somptuoase, rezumîndu-se la morminte secundare în movile deja existente sau plane³⁷), iar pe de altă parte și de faptul că în zona de care ne ocupăm n-au fost descoperite în morminte arme decît numai la Rușetu, Largu, Smeeni și Amara³⁸).

Adăugîndu-se unor mărturii mai vechi, descoperirile de la Buzău-Sud vin să completeze repertoriul antichităților sarmatice din județul Buzău, zonă de coabitare a sarmaților cu populația autohtonă, lucru reflectat de influențele reciproce surprinse și în cultura materială.

NOTE

1. Grindul a fost tăiat în proporție de 3/10 (spre vest) și 7/10 (spre est) cu ocazia construirii căii ferate Buzău—Făurei. Partea dinspre vest a fost distrusă în mod

- sistematic de către locuitorii care scoteau pământ galben. Din această zonă ne-a fost adusă o strachină fragmentară, de profesorul de istorie Prună Dănuș, din municipiul Buzău.
2. Este greu de precizat numărul de morminte distruse, cifra dată de muncitori și buldozeriști variind între 6 și 9 morminte.
 3. Toate mormintele aparțin unor defuncți înhumați. Determinarea antropologică a fost efectuată de Laura Georgescu de la Institutul „Dr. Victor Babeș” (laboratorul de antropologie), care ne-a precizat că mormintele 1, 2, 4 și 5 aparțin unor bărbați, iar mormintele 3 și 6 unor femei. Într-un viitor studiu comun, antropologic și arheologic, vor fi prezentate detaliat aceste morminte.
 4. Adâncimea tuturor mormintelor este dată de la nivelul la care s-a ajuns după înlăturarea unui strat de pământ gros de circa 0,45-0,55 m.
 5. B. Mitrea, SCIV, XIII, 1962, 2, p. 433, fig. 2/1; Sebastian Morintz și Barbu Ionescu, Sesiunea de comunicări științifice a muzeelor de istorie, decembrie 1964, vol. II, București, 1971, p. 42, 43; Gh. Bichir, Dacia, N.S. XXI, 1977, p. 167-199, pl. 9, fig. 2 și pl. 10, fig. 1-4; Crișan Mușeteanu și Radu Lungu, SCIVA, 29, 1978, 3, p. 423-432.
 6. Petre Alexandrescu, Histria, II, București 1966, p. 244 și 514, pl. 82, fig. XXVII, 3; Vasile Drâmbocianu, SCIVA, 25, 1974, 2, p. 304, fig. 1/3; Al. Barnea, SCIVA, 25, 1974, 1, p. 109 și p. 111, fig. 4/4-6; Sebastian Morintz și Done Șerbănescu, SCIVA, 25, 1974, 1, p. 53, fig. 6/3; Gheorghe Popilian, Ceramica romană din Oltenia, Craiova, 1976, p. 105-108 și pl. LV, LVI, LVII.
 7. Constantin Scorpan, Sesiunea de comunicări științifice..., 1971, p. 97-103; Nicolae Chidoșanu, Sesiunea de comunicări științifice, 1971, p. 26-36; Gh. Bichir, Cultura carpică, București, 1973, pl. CXLIX/1, 22.
 8. Gh. Diaconu, SCIV, 14, 1963, 2, p. 326-327; idem, Tîrgșor — necropola din secolele III-IV e.n., București, 1965, p. 21, 23; A. Atanasie (Călărași), SCIV, 20, 1969, 1, p. 113-116; Gh. Bichir, Dacia, N.S., 21, 1977, p. 174, pl. 8/1; Crișan Mușeteanu și Radu Lungu, SCIVA, 29, 1978, 3, p. 426, fig. 2/1 a, 3 și fig. 3/1 a, 3.
 9. G.B. Feodorov, I.M.F.A.N., 3, 31, Chișinău, 1956, p. 59, fig. 8/2-9; idem, MIA, 89, Moscova, 1960, p. 346, fig. 40/6, 10, p. 348, fig. 42/9, 10, p. 351, fig. 45/1; I.V. Sinișin, M.I.A., 60, 1959, p. 166 și fig. 57/1; M.I. Viazmitina și colab., Arh. Pam., 8, 1960, p. 42, fig. 26/7; p. 76, fig. 62/6 și fig. 68/14.
 10. Al. Andronic, SCIV, 14, 1963, 2, p. 352-355.
 11. Latura îngustă dinspre nord a gropii, precum și o mică parte din groapa mormintului au fost deranjate de buldozer, încît aceasta a putut fi trasată cu un anumit grad de exactitate și cele două vase care fac parte din inventarul arheologic al mormintului sînt în stare fragmentară din aceeași cauză.
 12. B. Mitrea, SCIV, 13, 1962, 2, p. 433
 13. Sebastian Morintz și Barbu Ionescu, SCIV, 19, 1968, 1, p. 102
 14. Crișan Mușeteanu și Radu Lungu, SCIVA, 29, 1978, 3, p. 427, 488
 15. Vasile Drâmbocianu, Morminte sarmatice de la Sudiți-Gherăseni (județul Buzău), Comunicare ținută la cea de-a VIII-a sesiune de comunicări științifice, Buzău, decembrie 1977.
 16. Idem, Săpăturile arheologice de salvare de la Moisica (județul Buzău), Comunicare ținută la cea de-a V-a ediție a sesiunii de comunicări „Ialomița”, Slobozia, 9-10 decembrie 1978.
 17. Gh. Bichir, Dacia, N.S., XXI, 1977, p. 167-197.
 18. Vezi bibliografia dată de Magda Tzony în SCIVA, 26, 1975, 2, p. 287 (supranota 22).
 19. Gh. Bichir, SCIVA, 27, 1976, 2, p. 203-214
 20. M.P. Abramova, SA, 1, 1959, p. 52-70
 21. Gh. Diaconu, SCIV, 14, 1963, 2, p. 309-323; idem, Tîrgșor — necropola din secolele III-IV e.n., p. 23, București, 1965; Gh. Bichir, Dacia, N.S., 21, 1977, p. 174.
 22. M. Constantinescu, Mousalos, Buzău, 1978, p. 22-25
 23. Gh. Bichir, Pontica, 5, 1972, Constanța, p. 141
 24. V. Drâmbocianu, SCIVA, 25, 1974, 2, p. 303-307
 25. Ion T. Dragomir, Materiale, III, 1957, p. 300-301; idem, Materiale, V, 1959, p. 475

26. V. Drâmbocianu, Săpăturile arheologice..., *Comunicare ținută la cea de-a V-a ediție a sesiunii...*, Slobozia, 9-10 dec. 1978.
27. Gh. Bichir, *Dacia, N.S.*, 21, 1977, p. 171 (*supranota 30*)
28. Vasile Drâmbocianu, Mormintele sarmatice..., *Comunicare ținută la cea de-a VIII-a sesiune...*, Buzău, decembrie 1977
29. Gh. Bichir, *Op. cit.*, p. 171
30. M. Constantinescu, *SCIVA*, 29, 1978, 1, fig. 1/A
31. *Idem*, Necropola din sec. II-III e.n. de la Ulmeni, județul Buzău, *Comunicare ținută la cea de-a XIV-a sesiune anuală de rapoarte, Tulcea, 20-23 martie 1980.*
32. *Idem*, *SCIVA*, 29, 1978, 1, p. 124-136
33. *Informație primită de la M. Constantinescu*
34. Ion T. Dragomir, *Materiale*, VIII, 1962, p. 12, fig. 2 și p. 13; Gh. Bichir, *SCIV*, 16, 1965, 4, p. 681 (*supranota 23*) și p. 686; *Idem*, *SCIV*, 17, 1966, 3, p. 489-509; *idem*, *Cultura carpică, București*, 1973, p. 58 și 503.
35. M. Macrea, *Apulum*, 7, 1968, p. 193, cf. M. Constantinescu, *SCIVA*, 29, 1978, p. 135 (*supranotele 18 și 19*).
36. Gh. Bichir, *SCIV*, 16, 1965, 4, p. 676, fig. 1 și p. 686
37. Gh. Bichir, *Op. cit.*, p. 175.
- 38! Magda Tzony, *Pontica*, X, 1977, *Constanța*, p. 345-348; *idem*, *Carpica*, X, 1978, *Bacău*, p. 147-158; *idem*, *Dacia, N.S.*, XXII, 1978, p. 289-298.

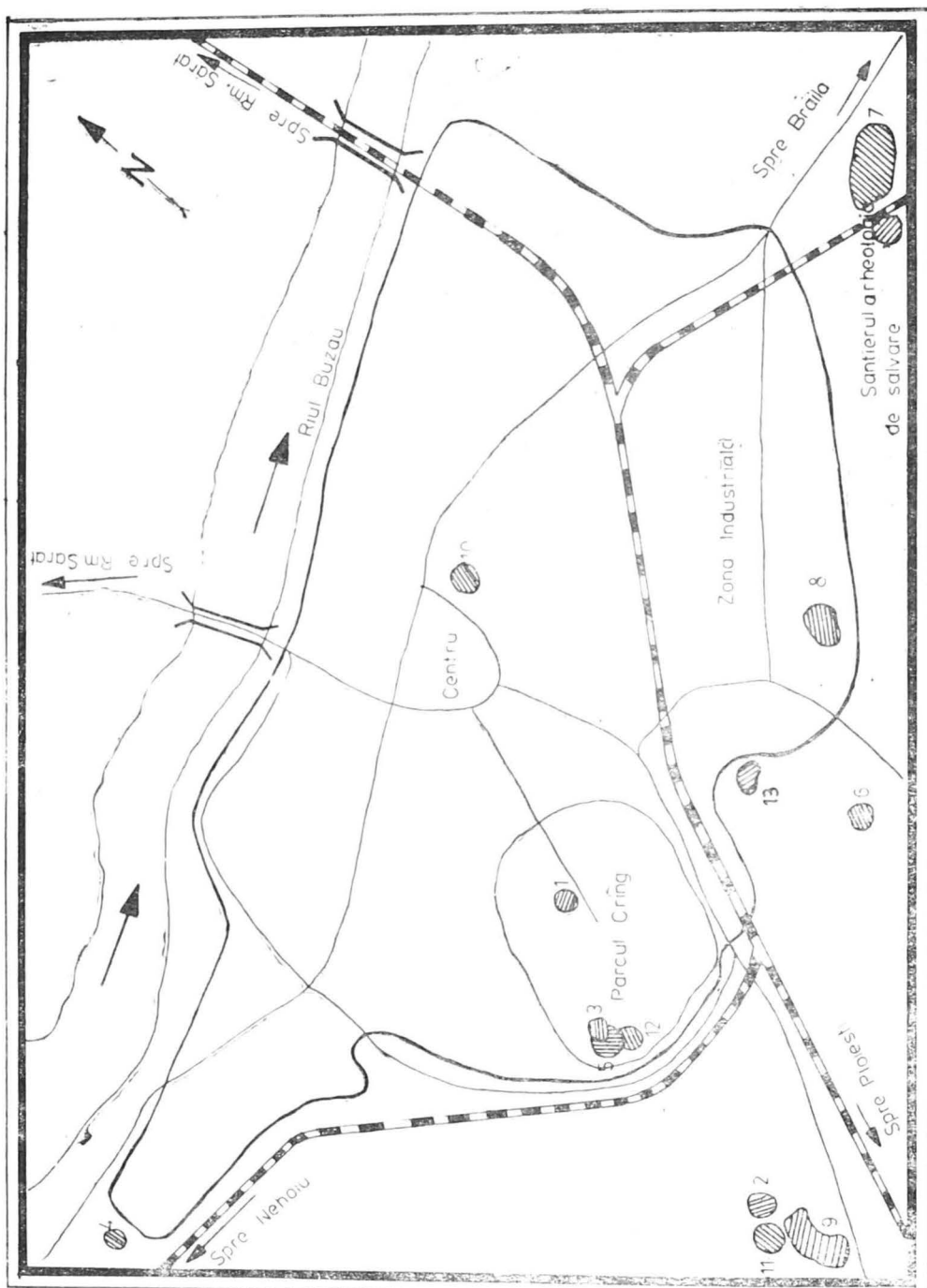


Fig. 1 Schița municipiului Buzău cu stațiunile arheologice descoperite în raza sa. 1, 2, 13 — așezări din neoliticul târziu, cultura Gumelnița; 3, 4 — așezări din epoca bronzului, cultura Monteoru; 5, 6 — așezări geto-dacice; 7 — șantier arheologic de salvare (așezare geto-dacică și necropolă din sec. III e.n.); 8, 9 — așezări din sec. III-IV e.n.; 10, 11 — necropole din sec. III-IV e.n.; 12 — așezare din sec. VIII-XI e.n.

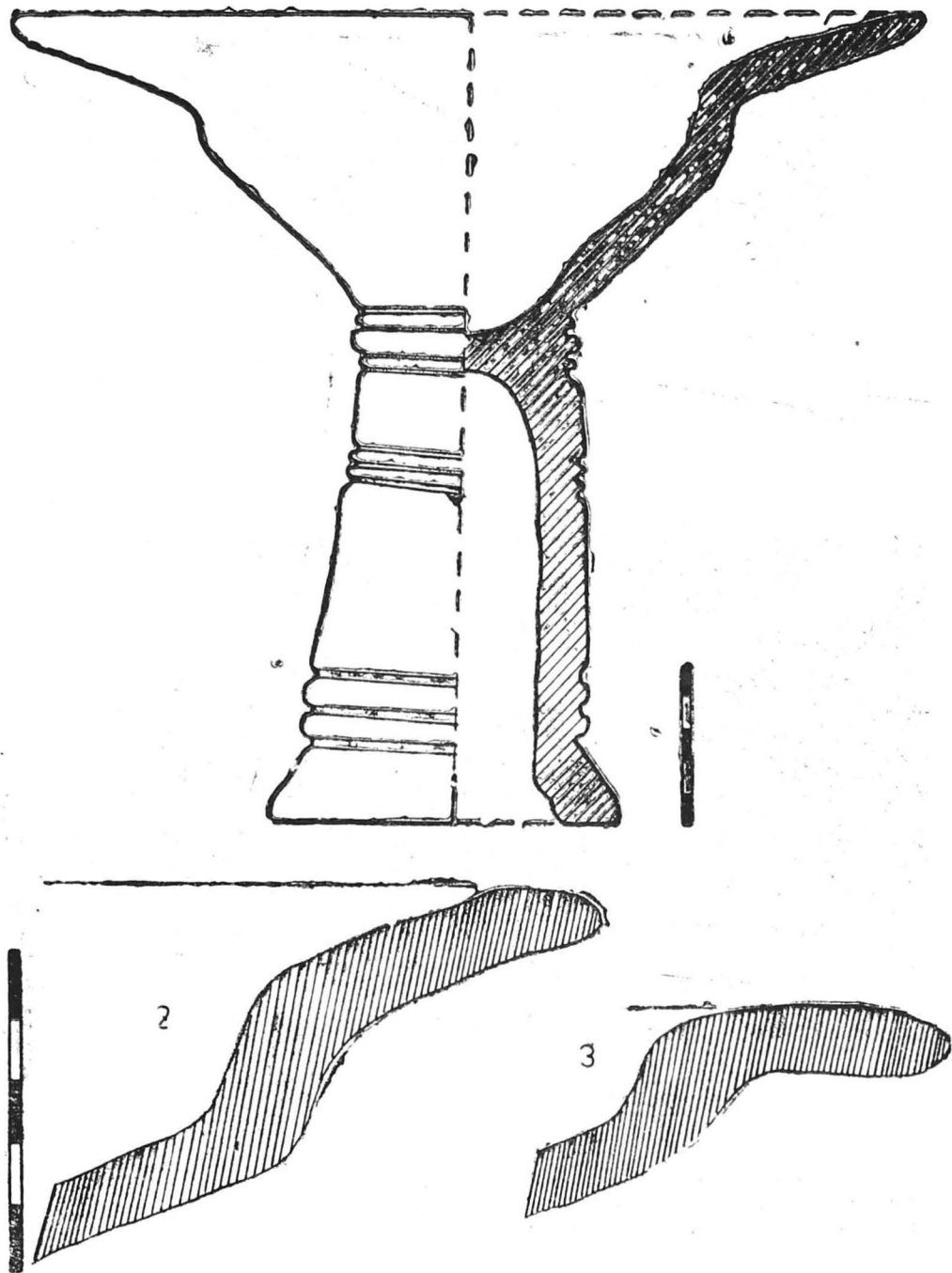


Fig. 2 Ceramică geto-dacică; 1 — fructieră geto-dacică lucrată cu mîna; 2, 3 — profile de buze de fructiere geto-dacice lucrate cu mîna.

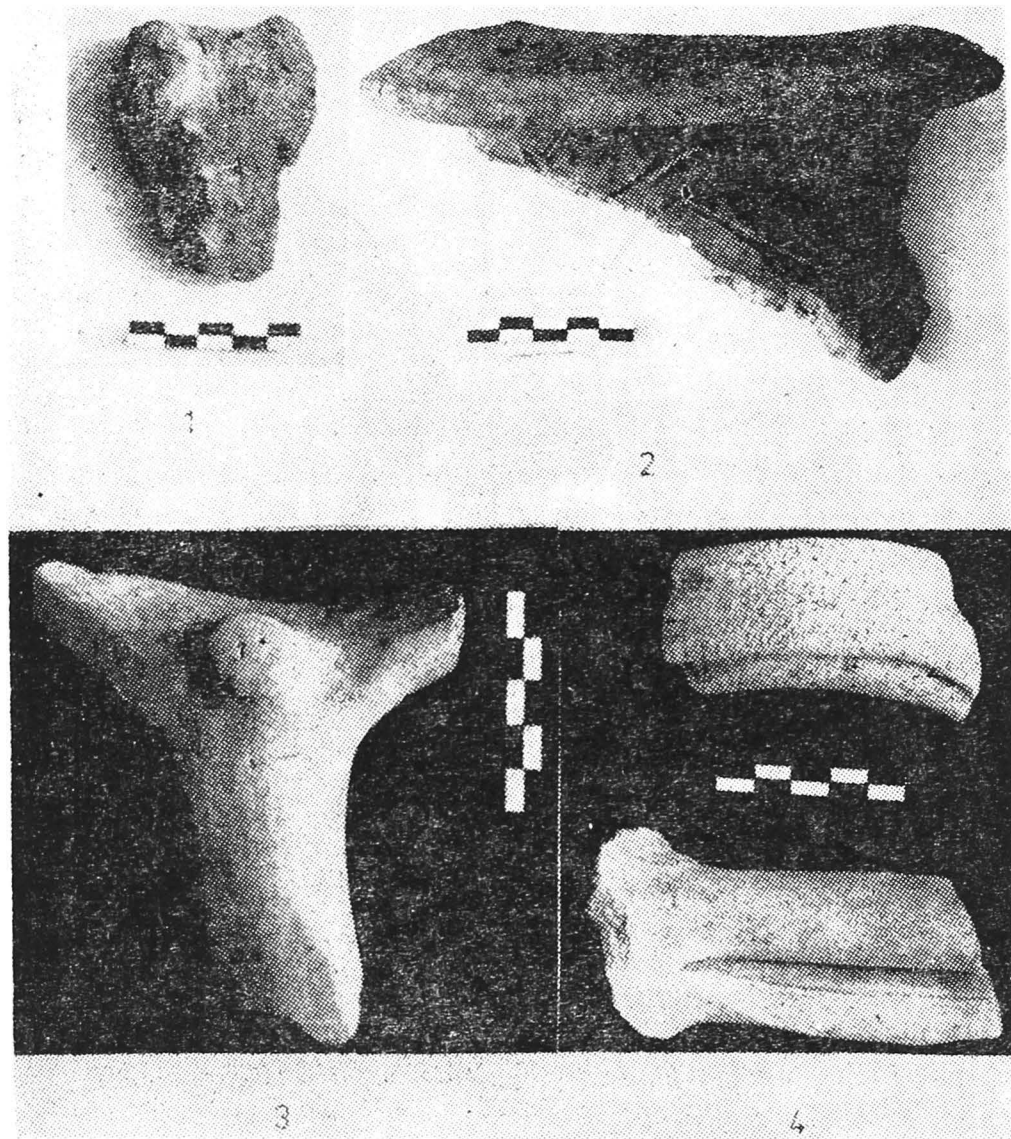


Fig. 3 Ceramică geto-dacică lucrată cu mîna. 1 — fragment de vas decorat cu buton și briu alveolat; 2 — fragment de buză de vas de provizii; 3 — toartă de vas; 4 — torți de amfore (import)

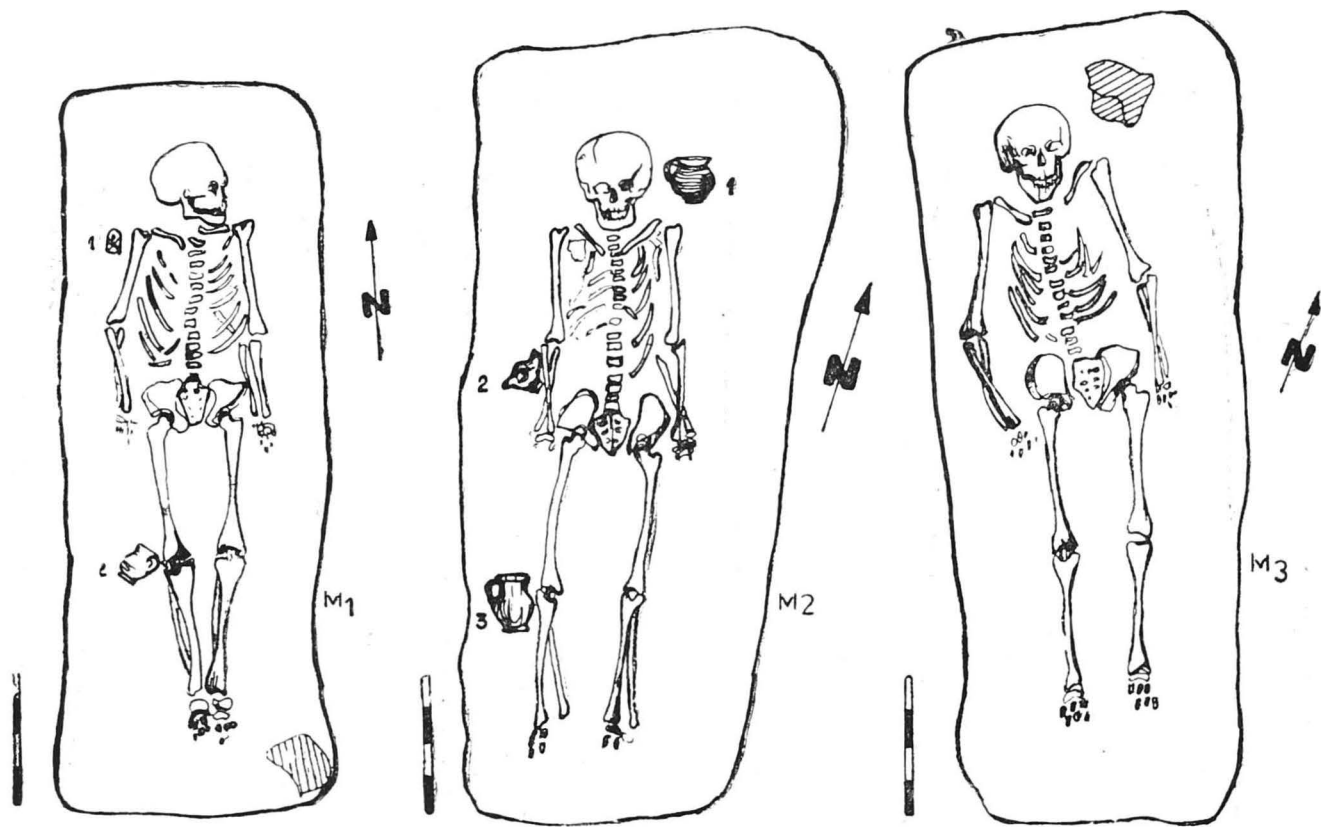


Fig. 4 — Mormîntul nr. 1 (1 — greutate pentru plasă de pescuit, 2 — căniță); mormîntul nr. 2 (1 — căniță, 2 — fragment de corn de cerb semiprelucrat, 3 — cană); mormîntul nr. 3 (fără inv.)

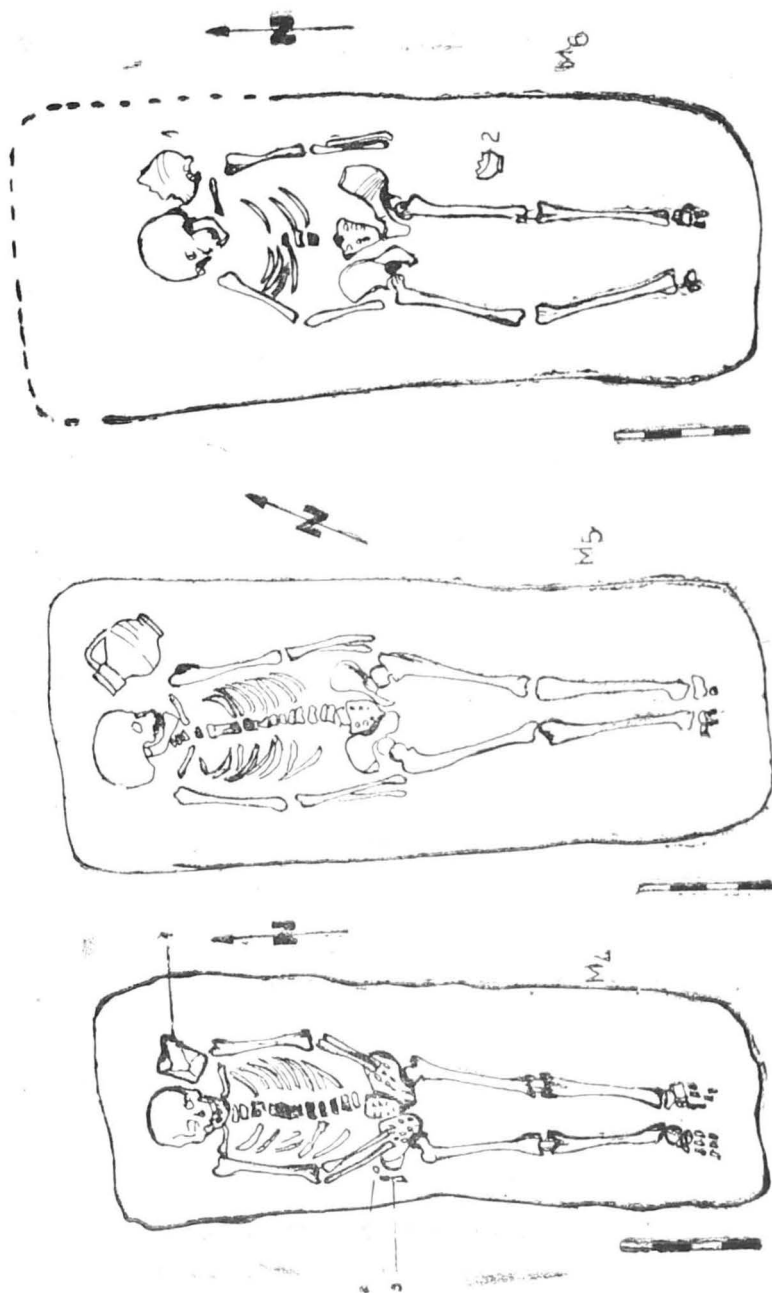


Fig. 5 Mormintul nr. 4 (1 — oală, 2 — verigă din bronz, 3 — fragment de cu-
pit din fier); mormintul nr. 5 (1 — cană); mormintul nr. 6 (1 — cană, 2 căniță)

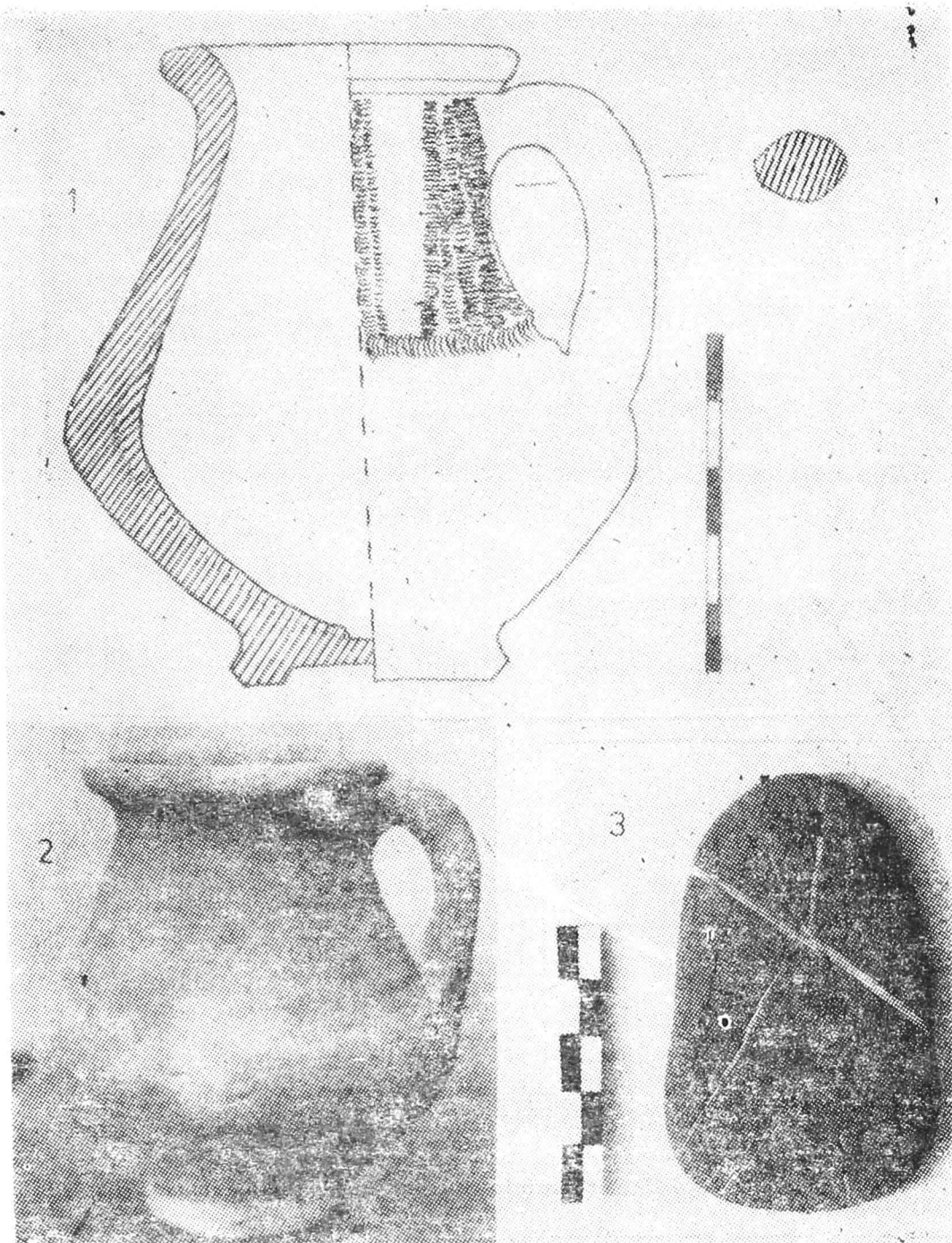


Fig. 6 1, 2 — căniță carpo-dacică ; 3 — greutate pentru plasă de pescuit

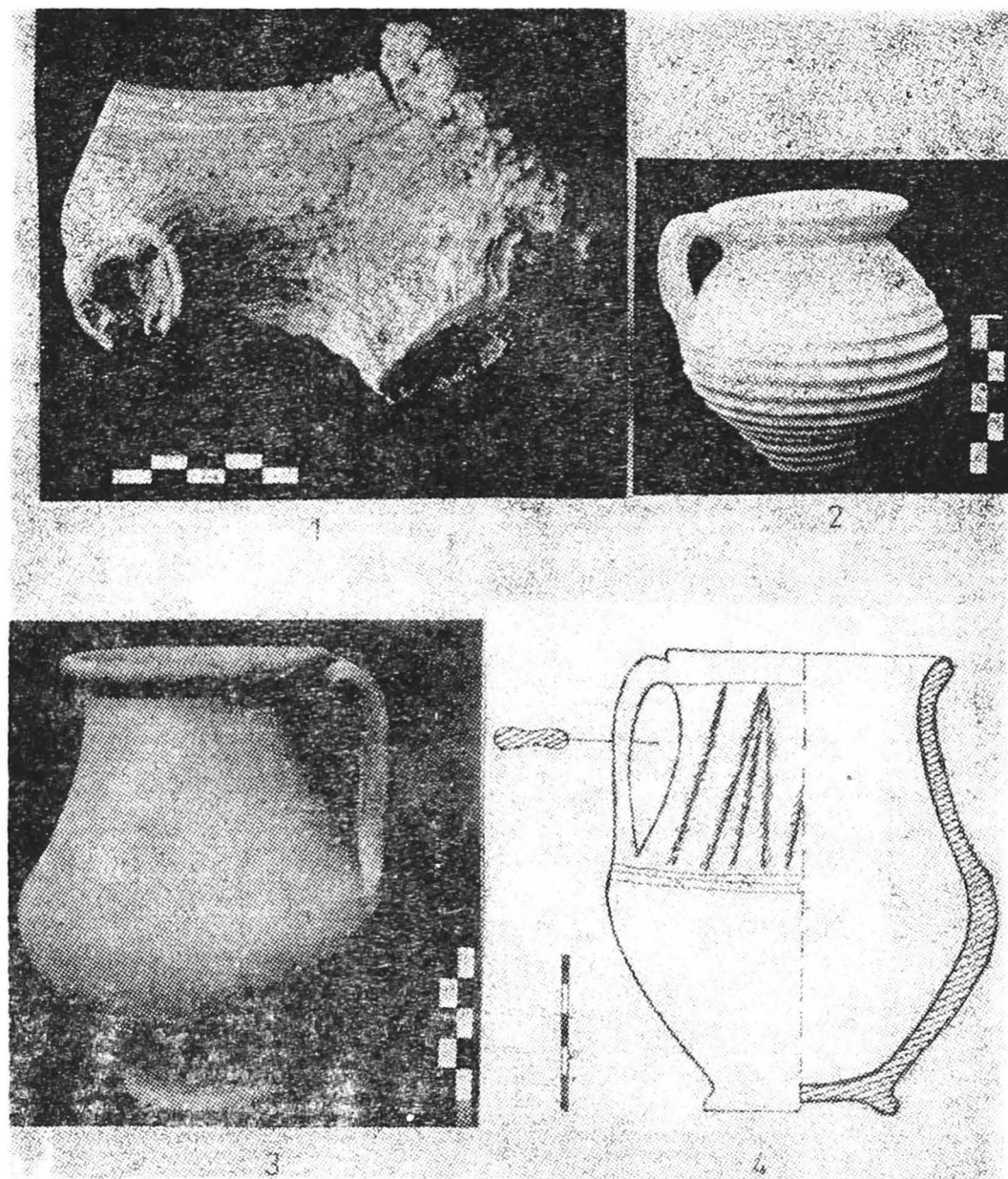


Fig. 7 1 — fragment de corn de cerb semiprelucrat ; 2 — căniță romană ; 3, 4 — căniță carpo-dacică

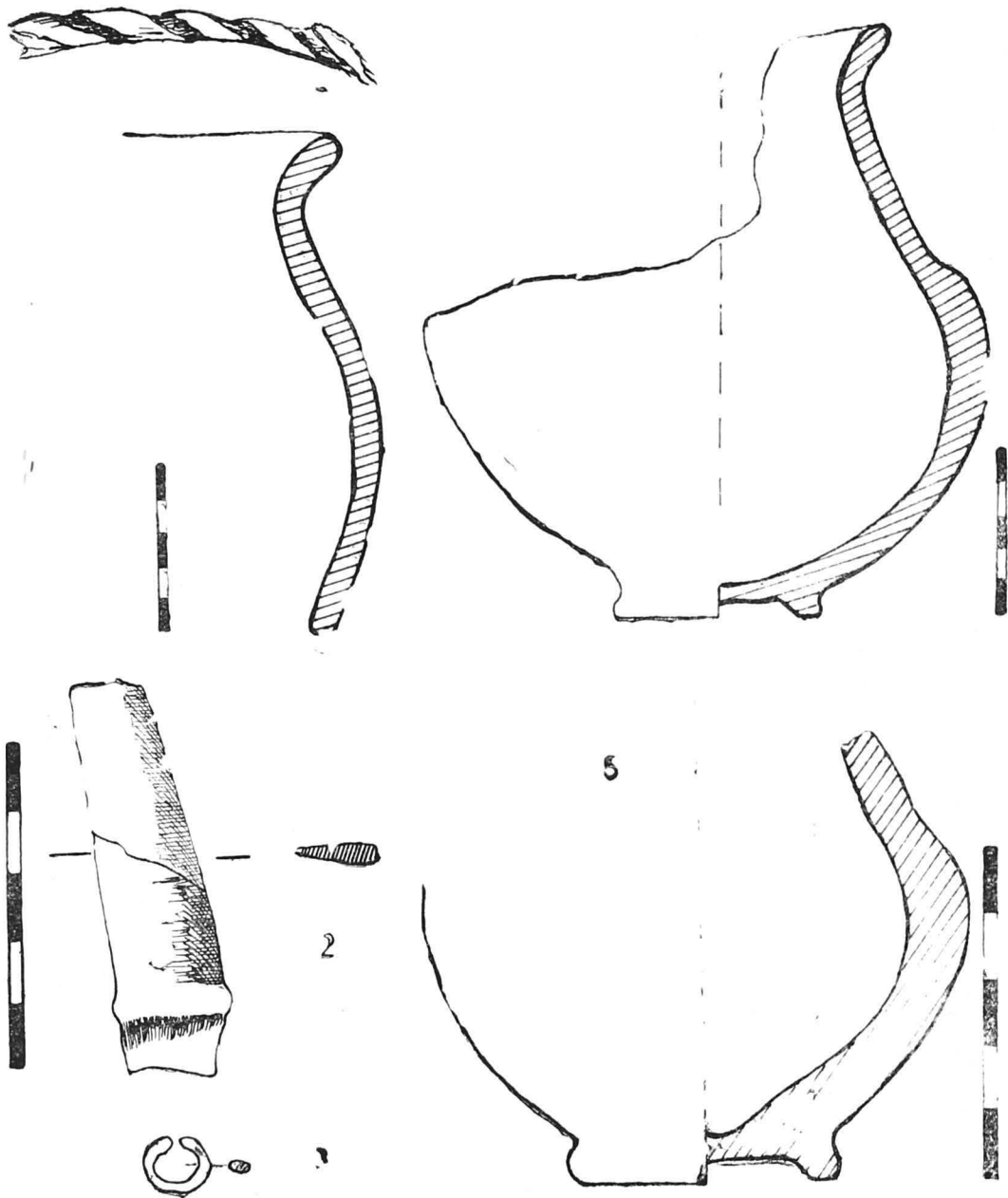


Fig. 8. 1 — oală sarmatică; 2 — fragment de cuțit din fier; 3 — verigă de bronz, 4 — cană; 5 — căniță

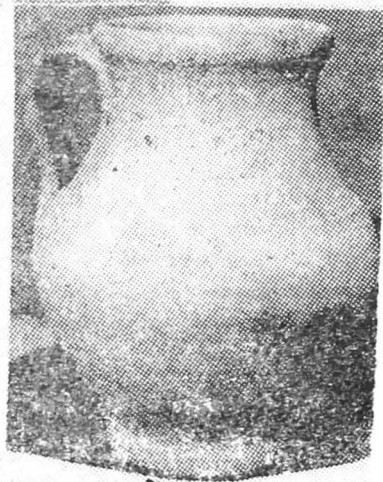


Fig. 9. 1 — cană cu o toartă; 2 — strachină; 3 — cănișă romană; 4 — cană cu o toartă

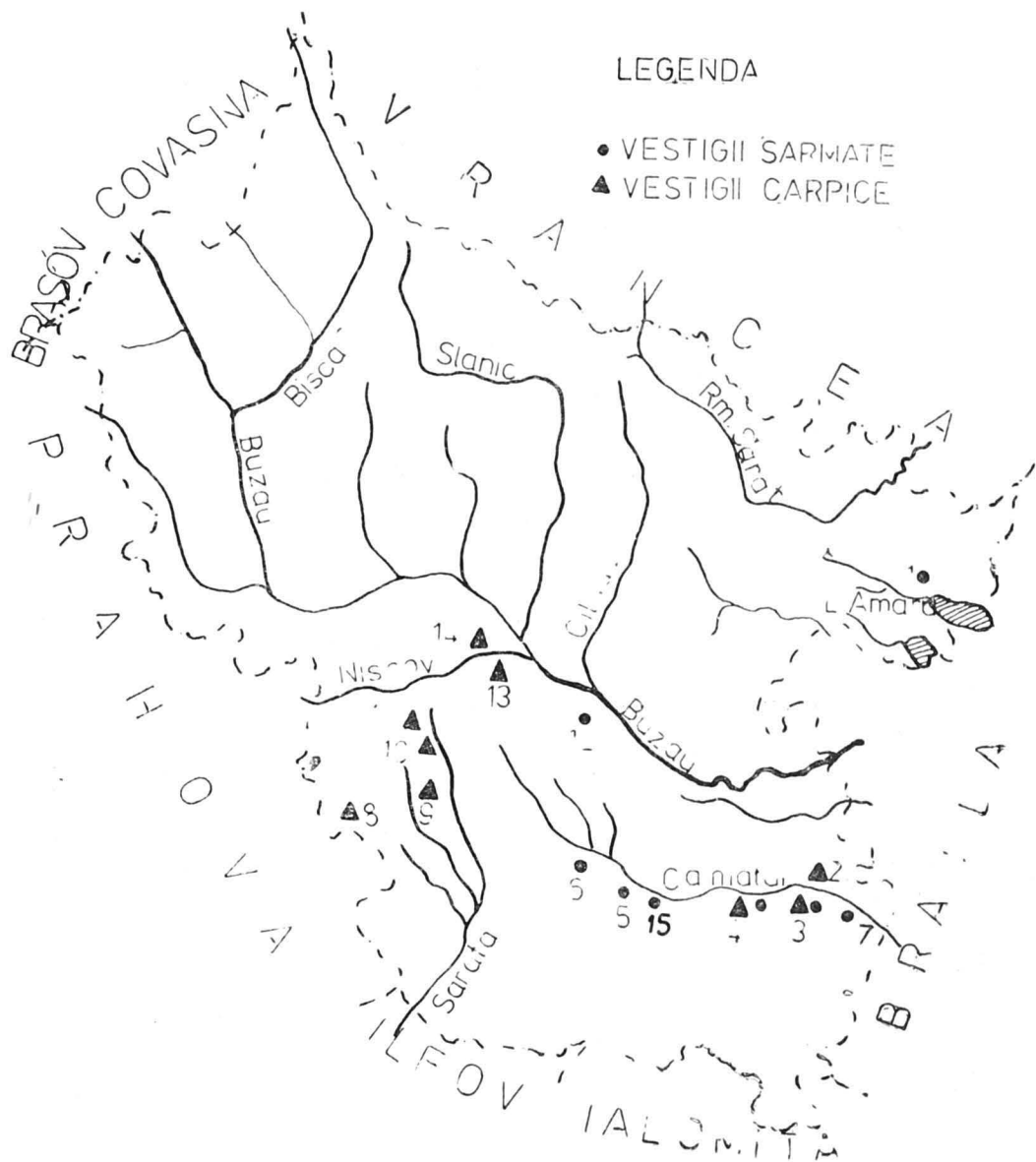


Fig. 10 Harta așezărilor și necropolelor din sec. III e.n. descoperite pe teritoriul județului Buzău : 1 — Balta Albă, 2 — Bălteni, 3 — Largu, 4 — Luciu, 5 — Smeeni, 6 — Sudiți, 7 — Rușefu, 8 — Săhăteni, 9 — Ulmeni, 10 — Izvorul Dulce, 11 — Dobrilești, 12 — Buzău, 13 — Zorești (Valea Teancului), 14 — Gura Nișcovului, 15 — Moisica