

# ASPECTE DEMOGRAFICE ȘI SOCIALE ÎN CIMITIRUL NR. 4 DE LA SĂRĂTA MONTEORU

LIGIA BĂRZU

Descoperit pe panta de nord a Cetățuiei, cimitirul nr. 4 conține un număr de 147 morminte cercetate, dintre care lotul cel mai numeros este rezultatul săpăturilor executate între anii 1949-1952<sup>1</sup>. Din punct de vedere cultural, cimitirul aparține unei faze incipiente Monteoru IIa. Ritul și ritualul funerar se caracterizează prin înhumatie individuală în poziție chircită, culcat pe dreapta sau pe stânga în gropi de tip catacombă, orientate predominant V-E, cu mâinile aduse spre gură, depunerea de ofrande constând exclusiv din vase așezate, de regulă, la cap, absența ofrandelor sângeroase, modestia inventarului.

Având în vedere întinderea cimitirului, existența, fie și incompletă a unor date de natură antropologică<sup>2</sup>, fac posibilă abordarea unor probleme mai delicate cum sunt cele de natură demografică și socială.

Una din principalele probleme care se pun rămâne aceea a măsurii în care întinderea cimitirului se datorește existenței unei comunități foarte numeroase.

Indiferent de răspunsul la această întrebare, trebuie să se admită, în principiu, că Cetățuia a servit numai ca loc de refugiu, poate ca sediu al șefului comunității respective și a grupelor înrudite, în vreme ce cimitirul era folosit de o populație mai numeroasă risipită în mici cătune sau ferme izolate, dar care gravitau în jurul acropolei.

Evident, suprapunerea mecanică între numărul deceselor și numărul populației în viață nu este de acceptat. Rezerva este dictată de structura claselor de vârstă stabilite, structură care demonstrează o mortalitate infantilă foarte mare. În cifra aceasta se exprimă în raportul dintre cei 70 (47,6%) de copii morți între 0-14 ani și

---

<sup>1</sup>I. Nestor, *Raport asupra activității științifice a Muzeului Național de antichități în anii 1942, 1943, 1944*, pag. 20 și urm.; Idem, *Der Stand*, 1933, p. 94 și urm.; I. Nestor și colab., SCIV, I, 1950, p. 53 și urm.; Eug. Zaharia, Alex. Alexandrescu, SCIV, II, 1, 1951, p. 162 și urm.; I. Nestor și colab. SCIV, IV, 1-2, 1953, p. 76 și urm.; I. Nestor și colab. SCIV, IV, 1-2 1955, p. 69 și urm.; I. Nestor, Eug. Zaharia, *Materiale VII*, 1961, p. 515 și urm.; Eug. Zaharia, *Sur la civilisation Monteoru, Actes*, III, Belgrad, 1973, p. 52 și urm.; Idem *Dictionar de Istorie Veche*, p. 411 și urm.

<sup>2</sup>C. Maximilian și colab. *Sărate Monteoru*, București, 1962.

cei 57 (38,7%) maturi decedați între 21-50 ani, cifră la care se adaugă 10 adolescenți (6,7%). Deci numărul adolescenților între 14-20 ani și al maturilor este inferior celui al copiilor. Procentual, numărul deceselor la copii este aproape de 50%. Dacă la această adaugă și amănuntul că doar 4 persoane (2,6%) au putut să atingă vârsta de 50 (sau peste) ani se realizează că întinderea cimitirului nu se explică în nici un caz prin marea densitate a populației, ci prin frecvența deceselor, în special, la populația sub 10 ani. Alte detalii sunt în măsură să întărească această concluzie. Este vorba de faptul că din totalul de 70 de copii, dintre care 22 (31,4%) cu vârsta neprecizată, cea mai mare parte, adică 46, se distribuie aproape la paritate (25/21) (35,7%/30%) între două grupe de vârstă, mai exact între 0-4 ani și 5-9 ani. Comparativ cu acest lot, numărul copiilor între 10-14 ani și al adolescenților și tinerilor între 15-20 ani este extrem de mic, respectiv 2 + 10 indivizi (2,6% + 6,7%). Numărul mic al persoanelor care au depășit vârsta de 40 de ani (3 = 2,1%) și al celor de peste 50 (3 = 2%), respectiv peste 60 (1 = 0,6%) sugerează că vârsta maximă era atinsă între 21-40 ani, cu mențiunea că procentul este în favoarea indivizilor între 21-30 ani (23/13 = 15,6%/8,8%). Pe ansamblu, luând în considerare aceste ultime două cifre și al maturilor cu vârstă neprecizată se poate presupune că din totalul de nou născuți, doar un procent de aproximativ 50% asigura continuitatea biologică a comunității. Datele menționate arată că limita maximă normală a vieții se situează între 21 și 30 de ani, supraviețuirea peste această limită fiind mai puțin obișnuită, iar atingerea bătrâneții biologice (peste 50 de ani) fiind cu totul excepțională. Explicațiile acestei realități nu sunt greu de găsit, chiar dacă studiile de paleopatologie nu semnalează maladii grave reperabile pe schelet, ba, dimpotrivă, consemnează o stare relativ bună de sănătate a populației, demonstrabilă prin absența rahitismului și relativa raritate a cariilor dentare<sup>3</sup>. Singura explicație admisibilă este marea proliferare a maladiilor infantile și slaba rezistență la efectele lor, precum și o mortalitate crescută a populației feminine. Din nou, raportul 20/30 (bărbați/femei) în cazurile în care sexul a fost precizat sugerează o tendință mai generală privind starea de morbiditate și mortalitate la femei.

Din păcate, lipsesc date mai precise privind cauza și data decesului, grupele cu care se operează fiind mai puțin concludente pentru stabilirea dinamicii reale a populației.

Un al doilea set de probleme este acela legat de reconstituirea structurilor sociale, pomind de la unele din amănuntele pe care ni le oferă cimitirul<sup>4</sup>.

<sup>3</sup> *Ibidem*, p. 143

<sup>4</sup> Urmând pe Avon Gennep (*Les rites de passage*, Paris, 1932) în ideea diferențierii practicilor funerare în funcție de statut, s-a încercat să se reconstituie structura socială a unor comunități pomind de la analiza complexelor funerare v. V.A. Alekshin, *Burial Customs as an Archaeological Source*, CA, 2, 1983, p. 237 și urm.; unele idei sunt de luat în considerare, dar comentariile anexă socot simplist și insuficient un asemenea studiu (v. pdv. ale lui Brad Bartel, Alex. Doliteky și Liversage). Fără îndoială raportarea la fenomenele din așezare, la diverse aspecte socio-economice poate conduce la obținerea unui tablou mai cuprinzător și mai clar, la găsirea unor explicații ale variațiilor din cuprinsul aceleiași culturi sau faze culturale. De ex. J. Piontek, A. Łodziejewski *Excavations at Wicina*, CA, Febr., 1981, p. 73 și urm.; P. Wells, *The Emergence of the Iron Age Economy. The*

Fără îndoială că în precizarea statului privilegiat sau marginal pe care-l ocupă un individ sau un grup, un indiciu de luat în seamă rămâne abaterea de la ritualul standard. Din păcate, asemenea situații nu pot fi semnalate, cel puțin din punctul de vedere urmărit, abaterile de la ritualul standard constatate în cimitirul nr. 4 negăsindu-și explicația neapărat în statutul social al persoanelor sau grupelor. De pildă, nu se poate trage nici o concluzie fermă în ceea ce privește marcarea diferenței dintre sexe prin așezarea corpului pe stânga sau pe dreapta, practică cunoscută din alte ansambluri culturale.

Există doar o unică șansă ca poziția pe stânga să fie un detaliu care să marcheze apartenența la sexul feminin întrucât 20 din cele 30 de schelete aparținând sigur unor femei sunt așezate astfel. Nu este exclus ca cei 39 de copii având poziția culcat pe stânga să fie fete, dar o siguranță absolută în atribuirea lor unui sex anume nu există. În afară de aceasta, un număr de femei sunt culcate pe dreapta (9), iar raportul dreapta/stânga în cazul bărbaților este aproape egal (9:11 în favoarea poziției culcat pe stânga). Rezultă din aceste câteva cifre că deosebirile ar putea fi eventual explicate mai curând prin respectarea a două sau a mai multor coduri culturale diferite, decât prin intenția de a marca, în această manieră, deosebirile de sex. Mai important este de a surprinde măsura în care funcționează alte criterii de diferențiere a statutelor, respectiv, putere, avere și naștere.

În legătură cu acest aspect trebuie să se semnaleze o contradicție. Aparent, cimitirul par să aparțină unei comunități în care membrii ei se diferențiază puțin sau deloc din punctul de vedere al statutului social. Faptul că din cele 147 morminte 85 = 57,7% sunt complet lipsite de inventar, și că din restul de 57 (40,5%) doar 13 (8,8%) se prezintă cu un inventar mai deosebit, dar, totuși, fără prea mare strălucire, poate să ducă la o asemenea concluzie falsă. Căci în realitate, există fapte care ne obligă să admitem că acei care au creat aspectul cultural desemnat ca M II a își duceau existența într-o comunitate în care deosebirile de rang erau nu numai marcate, ci și transmise ereditar. Este singura explicație care se poate da descoperirii mormintelor relativ „bogate” de copii, dintre care unii foarte mici, chiar sub 1 an sau între 3-4 ani (20 morminte)<sup>1</sup>.

Că statutul privilegiat era moștenit, este sugerat de descoperirea unui vârf de săgeată din os într-un mormânt de copil în vârstă de 1-2 ani<sup>6</sup>, această piesă fiind a treia armă cunoscută din cimitir.

În sfârșit, există suficiente date pentru a vorbi de un statut privilegiat al femeilor, sugerat, între altele, de faptul că din cele 57 morminte conținând ofrande, obiecte de podoabă sau ceremoniale, numai 8 sunt sigur masculine, cifră incluzând și mături și copii de sex masculin. Restul sunt morminte de femei sau de fete.

Diferența de rang este clar marcată în cazul mormântului 35 a (mormânt dublu) care a conținut 4 vase (numărul cel mai mare de vase), două inele de buclă,

*Mecklenburg Grave Group from Hallstatt and Sticna, Cambridge, Massachusetts*, 1981, O. Gilman, CA, 22, 1, Febr., 1981, p. 1 și urm. cu comentariile respective; S. Milisauskas — J. Kruk, *Germania*, 62, 1, 1984, p. 1 și urm.; R. Bradley, *Man*, 20, 4, 1985, p. 692, și urm.

<sup>1</sup> A. Gilman, CA, 22, 1, Febr., 1981, p. 1 și urm.

<sup>6</sup> M 109

dintre care unul de aur, perle din pastă sticloasă, chihlimbar și bronz și a M 142 din care provin 2 vase, un inel de buclă din bronz și 417 perle din pastă sticloasă care aveau, probabil, un lînțoliu sau un vestmânt. Judecând după natura și distribuția întregului inventar, pare limpede că rangul este subliniat printr-o anumită asociere: **vas de ofrandă** (1-4), **inele de buclă** (br./aur) și un număr de **perle**, totdeauna lucrate din trei materiale rare sau din import (chihlimbar, pastă sticloasă, bronz). Și este clar, de asemenea, că obiectele de import erau stocate de femei și se transmiteau prin femei<sup>7</sup>.

Este posibil ca diferența de vârstă și de statut să se reflecte și în purtarea inelelor de buclă, al căror număr variază între 1-5, poate după vârstă și rang (de ex. M. 106: vârsta între 31-40).

Locul privilegiat al femeii și legătura strânsă dintre mamă și copil este exprimată, în cazul mormintelor duble, prin atitudini de o mare tandrețe: copilul cu capul pe genunchi (M. 54), spate în spate (M. 8), cu mâna pe umărul copilului (M. 90), privind spre mamă (M. 35). Este interesant că această legătură de familie este singura surprinsă în cimitir, în care domină înmormântările individuale. Fără îndoială că se poate reflecta și asupra posibilităților ca acești copii să fie sacrificați, cum pare să fie cazul la Cîndești, dar în aceste patru situații cunoscute de la Monteoru se poate eventual presupune că fenomenul era integrat în codul de marcare al relațiilor de rudenie.

În ciuda acestei poziții privilegiate a femeii, prin care se transmite probabil nu numai bogăția, ci și statutul social, se poate demonstra că, de fapt, șefii reali ai comunității sunt bărbații<sup>8</sup>. Poziția lor este semnalată de purtarea unor insigne de rang sau ceremoniale. Alegerea acestor obiecte nu pare să se fi făcut în funcție de natura sau raritatea materialului, cum se constată în M. 17 și 18 de la Poiana, ci trebuie să fi fost determinată de valoarea simbolică care li se atribuia. Pot fi considerate ca făcând parte din această categorie măciuca din corn de cerb descoperită în M. 71, toporul din piatră din M. 144, inelul din bronz decorat cu o dublă spirală descoperit în M. 68 și colțul de mistreț cu perforații purtat la mână din M. 78. În toate cazurile este vorba de piese asociate cu morminte aparținând unor bărbați de vârstă matură (21-30 ani) sau bătrâni (peste 60 de ani). Prezența lor ne obligă să vedem în posesorii lor pe șefii politici sau militari ai comunității respective.

Sigur este că nu apare în nici un mormânt vreo ofrandă de tip **amalgata** care să sugereze rolul jucat de acești șefi în ritual. Situația contrastează cu alte complexe funerare, chiar de la Sărata Monteoru, în care au fost descoperite **cuțite** curbe sau pumnale care pot fi situate în sfera sacrificiului sângeros<sup>9</sup>.

<sup>7</sup> D. Schneider, K. Gough, *Matrilinial Kinship*, Berkeley, Los Angeles, Londra, 1974, p. 25 și urm.

<sup>8</sup> Ibidem, p. 5 și urm.

<sup>9</sup> Pentru importanța și locul cuțitului de sacrificiu și frigărilor în inventarul funerar V.B. d'Agostino, *Grecs et indigènes sur la côte Thyrrhenienne au VII<sup>e</sup> siècle*, in *Archéologie d'aujourd'hui* (ed Schnapp), Paris, 1980, p. 207 și urm.

Pomind de la analiza acestora fapte, societatea monteoreană din faza II apare contradictorie.

Pe de o parte, o comunitate deja amenințată de un pericol extern, dovadă măsurile de fortificare a Cetății și de restrângere a ariei de locuire. Asemenea atmosferă trebuie să fi determinat și o creștere a importanței funcției militare. Dar, această stare și presiune nu este marcată în nici un fel în cimitir, unde, cu excepția măciucii din M. 71, a toporului de piatră din M. 144 și a vârfului de săgeată din M. 109, armele nu sunt reprezentate. Mai mult decât atât, se constată o oarecare tendință de exaltare a statutului femeii. Poate că la acest nivel cetele militare nu erau încă constituite și detașate, iar conflictele erau tranșate prin duel.

Natural se poate discuta asupra manierei de desfășurare a duelului. În alte cazuri, la Hallstatt<sup>10</sup> de pildă, prezența purtătorilor de sabie (cca 30/200 morm.) a fost interpretată de P. Wells astfel. Numai că, absența armelor din cimitirul nr. 4, cu excepția acelor menționate, faptul că în două situații (M. 17 și 109) sunt prezente în morminte de defuncți care nu erau apti pentru un duel real — lupta cu o armă sau trânta — face discutabilă măsura în care o asemenea eventualitate poate fi luată în considerație.

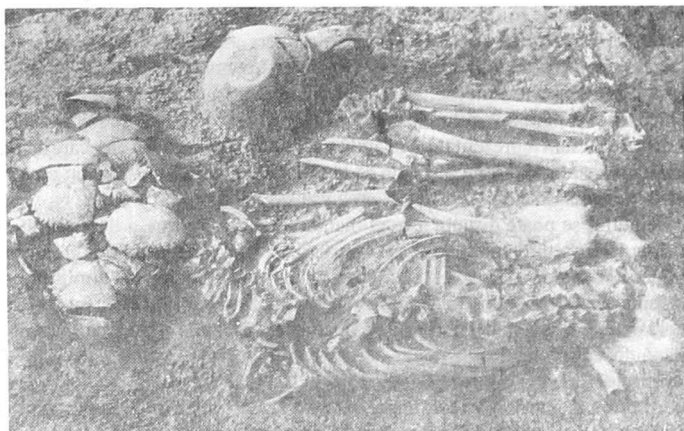
Cea de a doua contradicție este aceea care se constată între complexitatea vieții economice, constructive, practicarea schimbului la mare distanță de așezare și modestia și sărăcia inventarului funerar.

Din această ultimă constatare rezultă că utilizarea acestei unice surse de informații, nu este concludentă.

Înțelegerea mai adâncă și mai completă a realităților sociale, economice, a raportului dintre comportamentele cotidiene și diversele laturi ale vieții spirituale ale acestui grup se poate realiza decât printr-un studiu comparativ, bazat pe diverse complexe arheologice.

---

<sup>10</sup> P. Wells, *op. cit.* p. 116. și urm.



1.



2.



3.

Pl. 1 Sărata Monteoru, Cimitirul nr. 4. 1. mormântul 76 (1952) cu pieptul la sol;  
2. mormântul 35 (1950); 3. mormântul 54 (1950).