

O LUCERNĂ ROMANĂ DESCOPERITĂ LA RĂCĂȚĂU

VIOREL CÂPITANU

În anul 1989, cu ocazia cercetărilor arheologice în cetatea dacică de la Răcătău, antica Tamasidava, comuna Horgești, județul Bacău, a fost descoperită o lucernă romană (Fig. 1), din pastă fină de culoare gălbuie cu angobă roșiatică.

Piesa a fost descoperită în plin strat de cultură la — 0,60 m adâncime, cu materiale specifice la Téne-ului dacic târziu.

Dimensiuni: l-50 mm. D-190 mm, l_t-120 mm.

Avem de-a face, așadar, cu o lucernă cu corpul rectangular (box lamp) cu 7 ciocuri, repartizate câte 2 pe laturile mici și 3 pe latura mare din față. Toarta mânerului are o formă romboidală și se termină în semilună (ansa lunată).

Ciocurile sunt amplasate în mod proporțional, fiind decorate cu un relief marginal în jurul orificiului de ardere și fațetării laterale, care continuă tradiția lucernelor cu cioc prevăzut cu decor de volute.

Discul rectangular, cu un singur orificiu de umplere, este prevăzut cu patru profile în relief, marginale, care închid un decor de linii dese, verticale și paralele. Baza, în formă de tabula ansată, păstrează vagi urme din marca olarului, care în decursul timpului s-a șters, rămânând doar fragmente de litere.

Se observă totuși câteva litere individuale, de o parte și alta a torșii, precum și între ciocurile din stânga torșii.

Piesa în sine reprezintă o formă hibridă dintre opaițele cu corpul rotund, ciocuri flancate de volute și toartă cu terminația în semilună și lucernele cu corpul rectangular, ciocuri scurte și toarta în formă de frunză.

Primul tip de lucernă se datează în secolele I-II d.Ch., iar al doilea tip, în secolele II-III d. Ch.¹

¹Cf. Oscar Waldhauer, *Die antike Tonlampen*, Petersburg, 1914, nr. 212, p. XXI; nr. 305-306, pl. XXXII, p. 48; H.B. Walters, *Catalogues of the Greek and Roman Lamps in the British Museum*, Londra, 1914, nr. 452, pl. XIV; Dora Ivanyi, *Die pannonischen Lampen*, Budapesta, 1935, tip III, p. 11-12, pl. XVI/3; tip IX, p. 13, pl. XXXII-XXXIII; Heinz Menzel, *Antike Lampen in Römisch germanischen Zentralmuseum zu Mainz*, Mainz, 1969, nr. 475, p. 71, pl. 26/I, nr. 488, p. 73, pl. 56/9, nr. 492, p. 74-75, pl. 60/1; Philippe Bruneau, *Exploration archéologique de Delos*.

Analogii mai apropiate, care permit o datare acceptabilă, se pot face cu o lucernă descoperită la Cartagina aparținând tipului V B, datată în intervalul de la începutul epocii lui Augustus și până la sfârșitul secolului I e.n.² Această piesă spre deosebire de a noastră are un număr de 10 ciocuri, iar discul este decorat cu o mulțime de linii dese și paralele în relief. Toarta este în formă de semilună, ca la exemplarul de la Răcătău.

O lampă descoperită în Pannonia este de tipul cu 4 ciocuri și toarta în semilună, în schimb discul este circular și încadrat de cercuri concentrice în relief³.

O altă lucernă de același tip, dar cu 5 ciocuri, de proveniență necunoscută, se întâlnește la Muzeul din Mainz⁴. Asemenea piese sunt datate în sec. I-II d. Ch. De asemenea, o piesă apropiată celei de la Răcătău, provenită din Pannonia, de formă rectangulară, cu trei ciocuri, este datată la limita dintre sec. I și secolul al II-lea d. Ch.⁵

Două lucerne cu toartă în semilună se întâlnesc la British Museum cu precizarea că un exemplar are discul dreptunghiular cu linii în relief ca la Răcătău, dar cu 10 orificii, iar al 2-lea exemplar are discul circular cu 5 orificii⁶.

În concluzie, piesa de la Răcătău se poate data în principal în secolul I d. Ch., fără a exclude posibilitatea de a aparține primei etape din secolul al II-lea d. Ch.

Les lampes, Paris, 1965, nr. 4524, p. 106, pl. 27; D.M. Bailey. *A catalogue of the Lamps in the British Museum*, 2, 1980, Q 1007, Q 1008, pl. 29, p. 208; Anna Maria Bisi Ingrassia. *Le lucerne fittili dei nuovi scavi di Ercolane*, în *L'instrumentum domesticum di Ercolane a Pompei nella prima età imperiale*, Roma, 1977, tip V, pl. 78-80; tip VII, varianta A, p. 82-83.

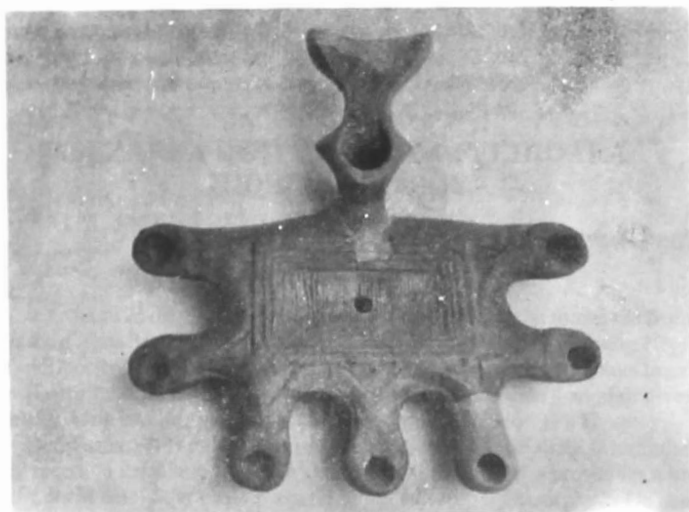
² Jean Deneauve, *Lampes de Carthage*, Paris, 1969, nr. 553, p. 147, pl. LVII.

³ Conf. Dora Ivanyi, Budapesta, *Die pannonische lampen*, pl. XVII/3, Buda.

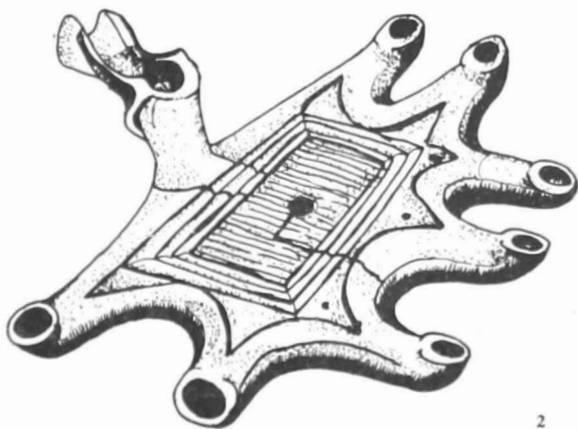
⁴ Heintz Menzel, *Antike Lampen*, nr. 475, pl. 26/1, p. 29.

⁵ Tihamer Szentleky, *Ancient Lamps*, Budapesta, 1969, nr. 268 a-b, p. 136.

⁶ Vezi H.D. Walters, *Catalogues of the Greek and Roman Lamps in the British Museum*, Nr. 452, pl. XIV, p. 66 și 458, pl. XIV, p. 67. Prov. nec.



1



2

Răcătău. Opaș roman. 1. foto; 2. desen