

## MORMINTE DIN SECOLUL AL V-LEA e. n. DE LA PIETROASELE\*

Dr. GH. DIACONU

Între 6 - 31 octombrie 1981, lucrările arheologice de pe șantierul arheologic Pietroasele, jud. Buzău, s-au desfășurat în grădina cetății Ion Jiganie, situată la aproximativ 80-100 m de castru (fig. 1A, 3), cu scopul de a cerceta zona mormintelor antice, menționată de Al. Odobescu<sup>1</sup>.

În regiunea amintită, de-a lungul anilor, au fost descoperite morminte cu prilejul unor lucrări gospodărești<sup>2</sup>.

În limita spațiului disponibil au fost trasate două secțiuni de 15x1,50 m (SI, SII) și secțiunea SIII de 15x2 m. (fig. 1/B). În cuprinsul acestora au fost descoperite mai multe gropi moderne și câteva aparținând secolului al IV-lea e.n. ultimele legate nemijlocit de o locuință — bordei din secolul al IV-lea e.n., aparținând purtătorilor culturii Sântana de Mureș, care, așa după cum s-a arătat cu alt prilej, au locuit în incinta castrului după dezafectarea acestuia<sup>3</sup>. Locuința-bordei pare să aibă forma oblongă, fiind parțial cercetată în secțiunile I și II (fig. 1/B).

În umplutura locuinței-bordei și pe podeaua acesteia au fost găsite fragmente ceramice lucrate la roată din pastă fină de culoare cenușie și neagră, ceramică din pastă zgrunțuroasă, fragmente de amfore romane, ceramică lucrată cu mâna, o

---

\* Nota de față a fost publicată în *Dacia*, NS, XXX, 1-2, 1986, pag. 177-180.

<sup>1</sup> Al. Odobescu, *Opere*, IV, *Tezaurul de la Pietroasa*, București, 1976, pag. 3, fig. 2.

<sup>2</sup> În anul 1956 în curtea grădiniței de copii a comunei Pietroasele a fost găsit întâmplător un mormânt de înhumatie din al cărui inventar a fost salvată o fibulă cu capete în formă de bulbi de ceapă. În anul 1975, a fost descoperit la sud de castru un mormânt de înhumatie având ca inventar o oală lucrată cu mâna și un pieptene din os (v. *Dacia*, n.s. XXI, 1977, fig. 25/2, pag. 218 și fig. 21/5, pag. 216). La aproximativ 30-35 m sud de zidul castrului, cu prilejul excavării fundației unui magazin în anul 1977 au fost găsite trei schelete, iar într-o secțiune practică în anul 1978 lângă fundația amintită, a fost descoperit un mormânt de înhumatie, orientat nord-sud, având ca inventar o oală-borcan, lucrată cu mâna (v. *Dacia*, *op. cit.*, fig. 25/4, pag. 218). La sud de dispensarul veterinar a fost găsit un castron cenușiu cu trei torți aparținând de asemenea unui mormânt de înhumatie.

În toamna anului 1981, la aproximativ 25-30 m est de grupul de morminte pe care îl prezentăm au fost descoperite două morminte de înhumatie, orientate nord-sud lipsite de inventar, dar placate cu pietre. Toate mormintele prin inventar și orientare aparțin secolului al IV-lea e.n.

<sup>3</sup> *Dacia*, *op. cit.*, pag. 217, nota 31.

fusaiolă, o cute de ascuțit din gresie, materiale frecvent întâlnite și în locuințele din castru<sup>4</sup>.

În secțiunile I și II au fost descoperite trei morminte de înhumare (fig. 1/B, SI, II).

**Mormântul 1**, orientat aproximativ sud-nord (fig. 1/C) a apărut la adâncimea de - 0,35 m în regiunea craniului și - 0,40 m a picioarelor. Groapa mormântului era de formă rectangulară cu colțurile ușor rotunjite. La nivelul scheletului, în regiunea craniului, au fost depuse ritual două grupe de pietre de carieră<sup>5</sup> (fig. 1/C6).

Scheletul a aparținut unui matur cu craniul aplecat spre stânga, brațul drept adus pe lângă corp, iar falangele în partea dreaptă a bazinului. Radiusul și cubitusul stâng, inclusiv oasele palmei stângi erau așezate pe bazin. Picioarele erau stânse și drepte.

Mormântul cuprindea următoarele piese ca inventar: oală-borcan, așezată în poziție culcată, cu gura orientată spre bazin, situată la extremitatea tibiilor și peroneelor individului (fig. 1/C). Vasul este înalt de 11 cm; deschiderea gurii în exterior 7,8 cm; lățimea maximă a pântecului 10 cm; fundul 5,2 cm. Oala a fost executată la roata încetinită dintr-o pastă zgrunțuroasă, culoarea cenușie-negricioasă; pe buză și umeri păstrează resturi din materii organice (fig. 2/1).

În partea stângă a bazinului, între coaste, a fost descoperită o fibulă din argint cu capul orientat spre bazin, iar piciorul spre partea superioară a scheletului

<sup>4</sup> Dacia, *op. cit.*, pag. 211, fig. 13, pag. 212, fig. 14, pag. 216, fig. 20; 21. Într-un studiu publicat de V.I. Teodorescu în *Anuarul Muzeului de Istorie și Arheologie Prahova — studii și cercetări*, I, Ploiești, 1984, pag. 98-99, fig. 29-30, autorul încadrează ceramica și vestigiile descoperite de noi în castrul de la Pietroasele în nivelul locuințelor-bordei de tip Sântana de Mureș, ca făcând parte din aspectul Cireșanu, datând, după părerea sa, de la începutul secolului al V-lea e.n.

Situația stratigrafică, descoperirile monetare, materialul arheologic în ansamblul său din locuințele-bordei din incinta castrului de la Pietroasele, la care se adaugă noile observații prilejuite de descoperirea celor trei morminte de la sud de castru, care după cum s-a arătat, sunt posterioare nivelului din secolul al IV-lea e.n., infirmă cele susținute de cercetătorul amintit. O situație analoagă a fost semnalată mai demult pentru descoperirile de la Gherăseni, jud. Buzău (v. Gh. Diaconu, SCIVA, 28, 1977, 3, pag. 440-442, fig. 11/1-37), unde mormântul 23 de înhumare cu inventar datând de la începutul secolului al V-lea e.n. perfora nivelul bordeielor din secolul al IV-lea e.n.

Cu toate acestea V.I. Teodorescu în articolul amintit încadrează așezarea de la Gherăseni, (probabil și cu cele 22 de morminte de înhumare și incinerare de tip Sântana de Mureș), în aspectul Cireșanu (v. *op. cit.*, pag. 70, fig. 1, sub nr.13). Ar mai trebui adăugat că în marginea de nord-est a așezării din secolul al IV-lea e.n. de la Gherăseni, V.I. Teodorescu a recuperat inventarul mormântului cu diademă din aur, oglindă cu prinzătoare centrală, cataramă la picioare și craniu deformat și a cercetat, cu aceeași ocazie, două morminte din aceeași perioadă, în umplutura cărora, inclusiv în acela cu diademă din aur, au fost găsite fragmente ceramice din secolul al IV-lea e.n. antrenate, așa după cum am văzut la fața locului, din nivelul așezării de tip Sântana de Mureș de la Gherăseni.

<sup>5</sup> Pietrele de carieră provin din zidurile castrului care probabil începuse a fi defăectat la data aceea. Menționăm că în zona castrului și a necropolei situată la sud de castru apar blocuri de piatră, dar acestea au fost mutate dinspre masivul Istrița în erele geologice, fiind încasurate în pământul viu.

(fig. 1/C,3). Prin forma sa, fibula se înscrie în categoria aceloră cu capul în formă de semidisc și prezintă următoarele dimensiuni: (fig. 2/2a-c), lungimea 7,6 cm; înălțimea capului 1,7 cm iar lățimea acestuia 2,9 cm. Capul fibulei se termină în partea superioară cu un spin, îmbrăcat într-o foiță de argint, gătită în partea centrală, redând un buton cu înălțimea de 0,04 cm. Arcul în formă de coadă de rândunică în secțiune măsoară 1,6 cm și este prevăzut la extremități cu două sărmuște din argint, excizate din loc în loc, imitând cercurile perlate.

Piciorul fibulei, cu partea interioară ușor curbată, este de 4,6 cm și are capătul inferior rotunjit, iar partea superioară prevăzută cu umeri ascuțiți. Pe fața interioară a capului în timpul turnării a fost realizat lăcașul de fixare a axului și resortului, prevăzut cu o singură gaură pentru petrecerea axului. Portagrafa realizată de asemenea prin turnare și apoi îndoită prin ciocănire este situată în partea superioară a piciorului. Acul fibulei executat dintr-o sărmă din argint a fost fixat prin mijlocirea unui ax din fier prost conservat, care, potrivit resturilor păstrate măsura cca 4 cm.

Lângă șoldul stâng (fig. 1/C,2) a apărut un cuțitaș din fier cu vârful curbat. Lama cuțitașului măsoară 3,5 cm, iar mânerul, deteriorat, 1,3 cm (fig. 2/4).

În apropierea fibulei (fig. 1/C,5), a fost descoperit un pandantiv în formă de căldărușă, cu toarta distrusă, dar cu capetele inferioare lipite în interior. Corpul are înălțimea de 1,6 cm, iar lățimea de 1,8 cm; pe fund a fost realizată o gaură, iar în interior pe pereți și în partea superioară, la exterior păstrează urme de oxizi de cupru (fig. 2/3).

Lângă pandantivul-căldărușă, în apropierea vertebrelor (fig. 1/C,4) a fost găsită o mărgea, lucrată din sticlă, culoarea albastră, ornamentată cu două șiruri de decor realizat în zig-zag din pastă albă. Șirul din partea inferioară a fost mărginit de linii continue, drepte executate tot din pastă albă. Pe același șir se observă și urme de pastă de culoare roșie. Mărgeaua are înălțimea de 1,4 cm și lățimea de 2,4 cm, iar gaura pentru petrecut șnurul de 0,06 cm (fig. 2/5).

În regiunea gâtului au fost descoperite 11 mărgeli făcând parte dintr-un șirag (fig. 2/6-16). În partea centrală era situată o mărgică rotundă, mărime mijlocie, lucrată din sticlă, culoarea albastră, ornamentată cu un decor în formă de zig-zag, executat din pastă albă (fig. 2/16). În partea stângă o mărgică dreptunghiulară din chihlimbar (fig. 2/10), iar în cea opusă, mărgică mijlocie din coralină polifațetată (fig. 2/9). Din restul șiragului mai fac parte opt mărgeli, mici și mijlocii, lucrate din pastă albă, friabile, de forme diferite, printre care și una îngemănată (fig. 2/6-8; 11-15).

**Mormântul 2.** Înhumat, matur, orientat aproximativ vest-est, era situat la numai 0,35 m (fig. 1/C). Oasele craniene distruse de rădăcina unui prun, lângă clavicule a fost recuperat un fragment din maxilarul drept, inferior. Individul a fost culcat cu fața și capul spre fundul gropii. Oasele brațului drept în poziție normală, situate lângă corp. Humerusul stâng, depărtat, iar radiusul și cubitusul stâng îndoit și aduse spre coaste și vertebre (fig. 1/C). Bazinul, femurul și tibiile culcate cu fața spre fundul gropii, în poziție dreaptă. În regiunea picioarelor,

deasupra oaselor și în umplutura gropii mormântului au apărut fragmente ceramice de tip Sântana de Mureș, fără alt inventar.

**Mormântul 3.** Înhumat, adolescent, orientat aproximativ SE-NV situat la 1,80-2 m de mormântul 1 și la adâncimea de - 0,35 m (fig. 1/C). Partea superioară a scheletului, inclusiv oasele craniului slab conservate. Femurele drepte și întinse, tibiile și femurele aduse pe direcția vest; oasele de la labelle picioarelor strânse, fără inventar.

Grupul de morminte prezentat se detașează prin inventarul mormântului I de mormintele din secolul al IV-lea, descoperite în aceeași zonă, asupra cărora am referit cu alt prilej<sup>6</sup>. Stratigrafic mormintele 1-3 sunt posterioare nivelului locuinței-bordei din secolul al IV-lea e.n., descoperită în secțiunile I și II (fig. 1/B). Dealtfel, am menționat că în umplutura mormântului 3 și la nivelul oaselor de la picioare au fost descoperite fragmente ceramice, lucrate la roată, aparținând orizontului bordeiului din secolul al IV-lea e.n. de tip Sântana de Mureș.

Locuința-bordei interceptată în secțiunile I și II, potrivit formei și conținutului materialului arheologic este contemporană cu locuințele-bordei din incinta castrului care după părerea noastră au funcționat între anii 367-381<sup>7</sup>. Este locul să adăugăm că ipoteza mai veche formulată de noi, potrivit căreia, locuințele din secolul al IV-lea e.n. aparținând purtătorilor culturii Sântana de Mureș, ar fi fost concentrate numai în perimetrul castrului, este necesar a fi revizuită în lumina noilor descoperiri<sup>8</sup>. În aceeași măsură trebuie renunțat și la ipoteza de lucru, potrivit căreia la sud de castru ar fi funcționat numai necropola garnizoanei romane și a foederatilor<sup>9</sup>.

Grupul de morminte prezentat și cu deosebire inventarul mormântului I și a relației stratigrafice dintre aceste morminte cu locuința-bordei de tip Sântana de Mureș, ne îndeamnă a fixa o datare mai târzie pentru cele trei morminte.

Reluând inventarul mormântului I, trebuie reținut că oala-borcan depusă la extremitatea picioarelor, prin poziția sa, prin formă, structura pastei și culoare, poate fi ușor interceptată în ceramica din necropolele și așezările de tip Sântana de Mureș. Trebuie reținut însă că vasul despre care este vorba a fost lucrat la roata cu turație încetinită.

Cuțitașul din fier, așezat lângă soldul stâng, prin forma și poziția sa se leagă de asemenea de mediul purtătorilor culturii Sântana de Mureș.

Pendantivul căldărușă, descoperit recent și în aria de locuire a geto-dacilor din perioada clasică, în mediul dacilor liberi, dar mai ales în cultura Przeworsk, la sarmați și la purtătorii culturii Sântana de Mureș-Cerneahov, nu poate fi folosit ca element cert de datare.

<sup>6</sup> v. nota nr. 2.

<sup>7</sup> *Spiritualitate și istorie la întorsura Carpaților*, Buzău, 1983, I, pag. 72, și nota 11.

<sup>8</sup> Între timp prin anchetele de teren întreprinse în perimetrul comunei Pietroasele au fost identificate locuințe-bordei din secolul al IV-lea e.n. și pe malul stâng al pârâului Urguoaia, situate la circa 100-120 m vest de castru (v. Dacia, *op. cit.*, pag. 220).

<sup>9</sup> În lumina descoperirilor întâmplătoare și a sondajelor practicate socoteam că necropola nr. 1) de la Pietroasele, situată la sud de castru, a fost folosită de membrii garnizoanei romane și foederati în secolul al IV-lea e.n. (v. Dacia, *op. cit.*, pag. 207).

Mărgelele din șiragul mormântului I nu ne oferă de asemenea indicii pentru datare, deoarece toate tipurile sunt răspândite în cuprinsul unor culturi mai vechi, dar mai ales, în aria sarmașilor târzii și în cultura Sântana de Mureș-Cerneahov.

După părerea noastră, singurul element de datare, alături de raportul stratigrafic dintre morminte și locuința-bordei din secolul al IV-lea e.n., este reprezentat de fibula din argint din mormântul I.

Fibula cu capul în formă de semidisc din mormântul I de la Pietroasele își are originile în tipul de fibulă cu capul în formă de semidisc și picior romboidal, atât de des întâlnit în aria culturii Sântana de Mureș-Cerneahov<sup>10</sup>. După cum se știe fibulele cu capetele în formă de semidisc și piciorul romboidal din aria susnumitei culturi pot fi datate cel mai târziu în pragul anului ± 400, judecând după exemplarele de la Valea Strîmbă<sup>11</sup>, Ranjevoe<sup>12</sup>, ș.a.

Tipul de fibulă din mormântul I de la Pietroasele nu poate fi omologat nici cu exemplarele de tip Sinjavka<sup>13</sup> sau Cana,<sup>14</sup> care prin restul inventarului lor pot fi plasate până în pragul anului 450.

Fibula cea mai apropiată din punct de vedere al formei piciorului și a lungimii, 7,6 cm, dar lucrată din bronz, este aceea de la Nichiteni<sup>15</sup> jud. Botoșani, găsită întâmplător în perimetrul unei necropole distruse.

Ținând seama pe de o parte din grupul de fibule de tip Valea Strîmbă, Ranjevoe, ș.a., a căror datare nu poate fi prelungită dincolo de data ± 400, iar pe de altă parte de fibulele de tip Cana, Sinjavka, care pot fi datate până în jurul anului 450, socotim că între aceste orizonturi poate fi plasată fibula de la Pietroasele, după toate probabilitățile, între anii 400-425<sup>16</sup>.

<sup>10</sup> Gh. Diaconu, *Dacia*, NS, XVII, 1973, pag. 256-275, Pl. IV și VIII

<sup>11</sup> Tezaurul de la Valea Strîmbă este datat cu monedă emisă în domnia împăratului Grațian v.z. Szekely, *Aluta*, I, 1969, Pl. XI/1, 1a și pag. 21, subnr. 7; *ibidem*, *Folia Arheologica* V, 1975, pag. 95-99. Pentru încadrarea mai târzie a fibulelor de la Sântana de Mureș, Ranzevoje, Valea Strîmbă, etc. v. Volker Bierbrauer în *Die Volker an der mittleren und unteren Donau in funften und sechsten jahrhundert*. Wien, 1980, pag. 134-135.

<sup>12</sup> E.A. Simonovici, *MIA*, 139, Moscova, 1967, pag. 228, fig. 15/1, 2; v. și Volker Bierbrauer, *op. cit.*, fig. 11/1, 2.

<sup>13</sup> Volker Bierbrauer, *op. cit.*, fig. 13/1.

<sup>14</sup> *Ibidem*, fig. 15/1, 2.

<sup>15</sup> N. Zaharia, M. Petrescu Dîr, Em. Zaharia în *Așezări din Moldova de la paleolitic până în secolul al XVIII-lea*, București, 1970, pl. CXXXIII/23; v. și pag. 254; O fibulă din argint cu cercuri perlate și aceleași dimensiuni, dar și forma piciorului apropiată a fost descoperită la Kiev, v. A.K. Ambroz, *Fibuli juga Evropejskoj Casti SSSR*, în *Arheologija SSSR*, D, 30, Moscova, 1966, pag. 90, fig. 8/1.

<sup>16</sup> La Pietroasele în secțiunea I A din anul 1973, a fost descoperită într-o locuință-bordei o monedă emisă în domnia împăratului Valens ceea ce ne-a determinat să socotim că la data respectivă rolul militar al fortificației încetase. După părerea noastră între anii 367-369, perioada campaniilor întreprinse de Valens, împotriva confederației de triburi condusă de Atharuric, și până în anii 376-381 când izvoarele scrise menționează migrația vizigoților la sud de Dunăre, în impetu, castrul de la Pietroasele a fost locuit de purtătorii culturii Sântana de Mureș. Aproximativ după anii ± 400 zidurile castrului au început a fi folosite în alte scopuri, ca dovadă, că pietrele castrului au fost depuse în scop ritual în mormântul nr. I (fig. 1C/6). În aceeași perioadă au început a fi dezafectate și termele, deoarece în interiorul locuințelor-bordei din castru și în nivelul acestora, apar frecvent plăci de marmură, țigle, olane și alte materiale provenite de la complexul termal.

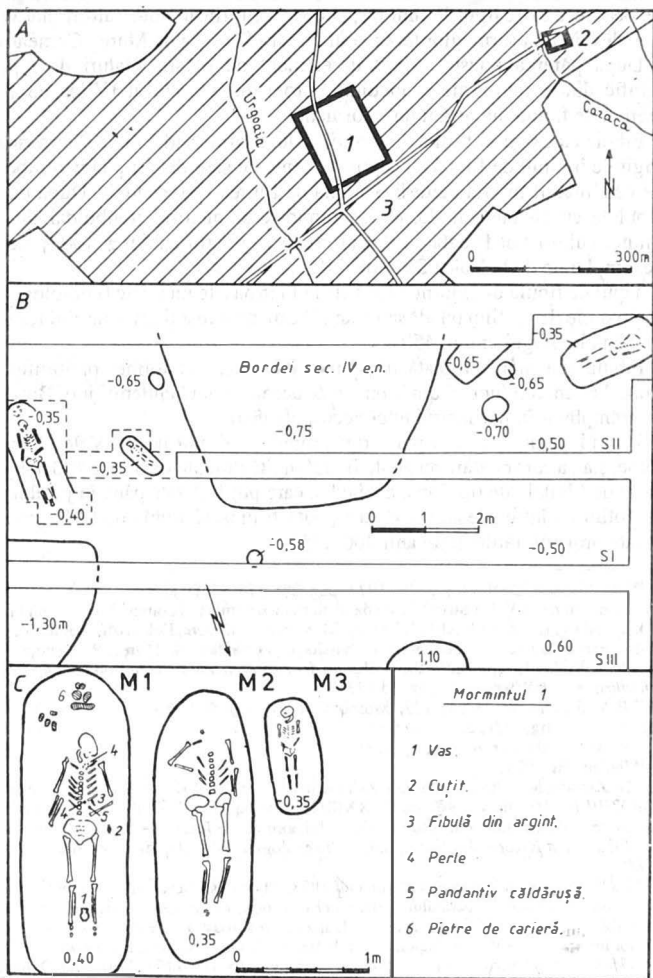


FIG. 1A. Partea centrală a comunei Pietroasele. 1, castru 2, therme, 3, locul descoperirii mormintelor; fig. 1B. Secțiunile I- III cu poziția mormintelor 1-3 și a locuinței-bordei din secolul al IV-lea e.n.; fig. 1C, planul mormintelor 1-3 cu localizarea inventarului mormântului 1.

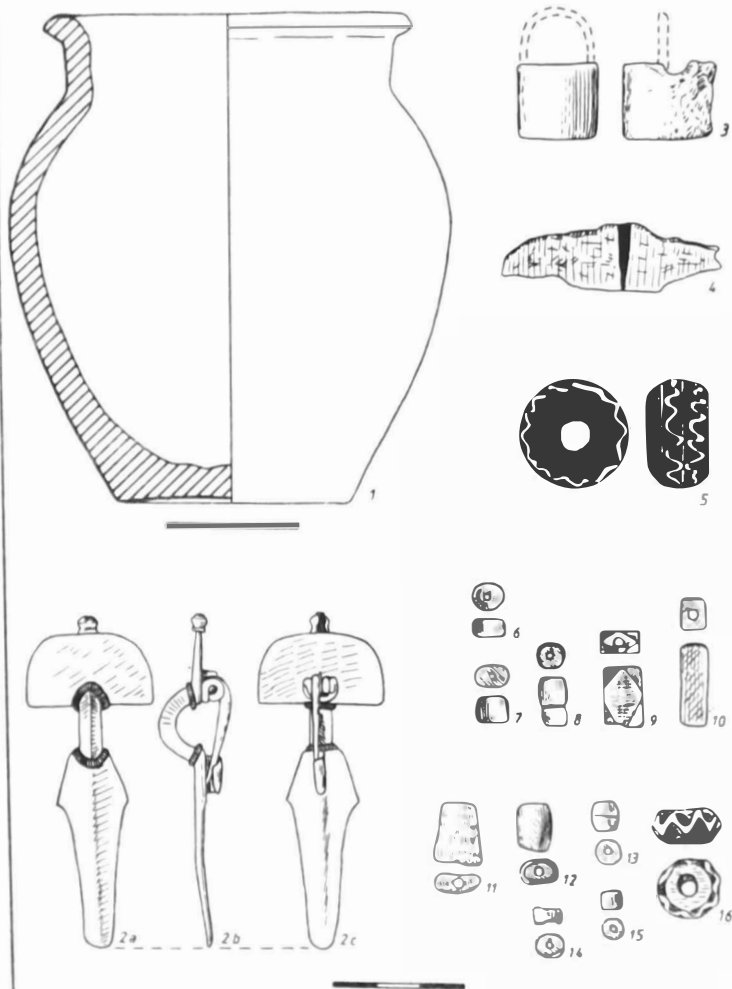


FIG. 2. Inventarul mormântului 1: 2/1 vas; 2/2 a-c, fibula din argint; 2/3, pendantiv cu lădiușă; 2/4, cuștaș din fier; 2/5 mărgica mare; 2/6-16, mărgeli de forme și mărlimi diferite care alcătuiau șiragul (Scara 1/1).