

# PIESE DIN SECOLELE XI-XIV DESCOPERITE ÎN ZONA DE CURBURĂ A CARPAȚILOR

drd. ANTON PARAGINĂ

Cunoscut este faptul că alături de izvoarele scrise, descoperirile arheologice și numismatice contribuie la mai buna cunoaștere a epocilor mai vechi și acestea cu atât mai mult pentru acelea unde documentele scrise lipsesc sau sunt relativ rare.

În această ultimă categorie de izvoare intră și piesele care fac obiectul rândurilor de față: câteva monede, un cap de buzdugan și un vârf de suliță. Ele au intrat în colecțiile Complexului Muzeal al județului Vrancea cu ani în urmă<sup>1</sup> și sunt descoperite în apropierea localităților Panciu și Tătăranu.

În cele ce urmează le vom prezenta în ordinea lor cronologică având în vedere și zona în care au fost descoperite.

a. **Monede.** În ce privește locul de descoperire a acestor piese, registrul inventar al Complexului Muzeal Vrancea, ca și informațiile obținute anterior publicării acestei note ne indică zona orașului Panciu. Cronologic, ele se înșiruie pe o perioadă destul de mare. Cea mai timpurie piesă datează de la începutul secolului al XI-lea din perioada domniei lui Vasile al II-lea sau Constantin al VIII-lea, iar cea mai târzie din secolul al XIV-lea, din timpul lui Andronic al II-lea Paleologul<sup>2</sup>. Toate sunt monede comune, bătute din bronz, lucru care ne determină să le atribuim populației de rând din zonă, antrenată în procesul de vânzare-cumpărare. Monedele de la nr. 3-6 sunt schifate, iar încadrarea lor cronologică într-o perioadă relativ scurtă ne determină să credem că ar fi făcut parte dintr-un tezaur.

1. Monedă anonimă, inv. 4180, clasa A<sub>1</sub>, varianta 41, datată în perioada 976 (?) — cca 1030/1035 (după Ph. Grierson, p. 668-669) sau între 989-1028 în

---

1. Piesele au fost cedate Complexului Muzeal de către prof. dr. Gh. Untaru. Mulțumim și pe această cale prof. dr. Gh. Untaru pentru donația făcută, cât și pentru informațiile date ulterior.

2. Identificarea monedelor a fost făcută de dr. Victor Spinei, cercetător la Institutul de Istorie și Arheologie Iași. Îi aducem și pe această cale mulțumirile noastre. La identificarea lor au fost folosite cataloagele M. Hendy, *Coinage and money in the Byzantine Empire*, 1081-1261, Washington, 1969 și Ph. Grierson, *Catalogue of the Byzantine Coins in the Dumbarton waks collection and in the Whittemare collection*, vol. III, *the Nicephorus III*, 1017-1081, Part 2, *Basil I to Nicephorus-III* 1067-1081, 2, Washington, 1973.

vremea lui Vasile al II-lea sau Constantin al VIII-lea (după M. Thompson). Greutatea piesei este de 14,89, iar diametrul de 26/28 mm (fig. 1/1 și fig. 2/3).

2. **Monedă anonimă**, nr. inv. 4183, clasa G, datată în vremea lui Roman al XI-lea (1067-1071) de M. Thompson și aproximativ între anii 1065-1070 de Ph. Grierson (p. 692-694, pl. LXI). Piesa are greutatea de 4,93 grame și diametrul de 24/26 mm (fig. 1/6 și fig. 2/4).

3. **Aspron trachy**, nr. inv. 4177, emis de Manuel I Comnenul (1143-1180), se încadrează în emisiunea a IV-a, varianta B (Hendy, p. 118, pl. 16/7-9). Diametrul piesei este de 28 mm, iar greutatea de 3,35 grame (fig. 1/4).

4. **Aspron trachy**, nr. inv. 4179, emis de Manuel I Comnenul (1143-1180). Este încadrat în emisiunea a IV-a, varianta C (Hendy, p. 119, pl. 16/10-13). Greutatea piesei este de 4,35 grame, iar diametrul de 29/31 mm (fig. 1/8 și fig. 2/5).

5. **Aspron trachy**, nr. inv. 4184, emis de Isaac al II-lea Angelos (1185-1195) Varianta C (Hendy, p. 145, pl. 21/1-4). Piesa are greutatea de 1,89 grame și diametrul de 24/26 mm (fig. 1/3 și 2/6).

6. **Aspron trachy**, nr. inv. 4181, emisiune a lui Isaac al II-lea Angelos, variantă neclară, poate A, B sau D (?) (Hendy pl. 20/2-9, 21/5-7). Diametrul piesei este de 23/27 mm, iar greutatea de 1,55 grame (fig. 1/2).

7. **Monedă**, nr. inv. 4187, emisă în timpul domniei lui Andronic al II-lea Paleologul (1282-1328)<sup>1</sup>, este din bronz, are greutatea de 1,24 grame și diametrul de 18/20 mm, (fig. 1/5 și 2/2).

8. **Monedă**, nr. inv. 4186, probabil tătarască, din bronz, cu greutatea de 1,10 grame și diametrul de 17/19 mm (fig. 1/7 și fig. 2/1).

b. **Cap de buzduhan**, (Inv. 6228). Descoperirea a fost făcută pe teritoriul satului Salcia-Veche (com. Ciorăști) la 1 km distanță de sat pe drumul către localitatea Bălești, pe malul lacului Negru, la aproximativ 200 de metri de un tumul.

Piesa se află în stare de conservare excelentă și a fost lucrată prin turnare din bronz. Are forma unui butoiș cu diametrul de 34 mm la partea superioară și 32 mm la cea inferioară. În partea sa centrală este prevăzută cu patru proeminențe mari de formă piramidală cu patru laturi. La extremități, de o parte și de alta, sunt alte patru proeminențe mai mici intercalate cu cele mari, iar între acestea mai multe puncte în relief unite între ele printr-un brâu șnurat descriind în jurul proeminențelor mari patru pătrate (fig. 2/7).

Înălțimea piesei este de 55 mm, iar diametrul său maxim, măsurat în dreptul proeminențelor, este de 50 mm.

Piese asemănătoare au fost descoperite pe un spațiu relativ întins. În țara noastră întâlnim astfel de exemplare la Dinogeția<sup>2</sup>, Păcuil lui Soare<sup>3</sup>.

<sup>1</sup> Sabatier, II, p. 250 nr. 9.

<sup>2</sup> I. Barnea, *Dinogeția*, Editura Academiei, București, 1967, p. 339. Fig. 182/3-4; p. 346 fig. 184/24-26.

<sup>3</sup> Petre Diaconu, Silvia Baraschi, *Păcuil lui Soare. Așezarea medievală*, vol. II. Editura Academiei, București, 1977, p. 137 și 144. Fig. 106/3.

Moldovița și Cozânești<sup>6</sup>, iar pe teritoriul fostei U.R.S.S. la Kiev, Novgorod și în alte părți.

Datarea lor s-a făcut în mod diferențiat. Piesa de la Dinogeția este încadrată cronologic în secolele XI-XII, iar cele de la Păcuilui lui Soare, Moldovița și Cozânești în secolul al XIII-lea.

Pe teritoriul fostei U.R.S.S., capetele de buzdugan se întâlnesc în special în orașele distruse de mongoli la jumătatea secolului al XIII-lea și au fost încadrate din punct de vedere cronologic în același secol<sup>7</sup>. Ținând cont de aceste analogii, considerăm că și piesa noastră poate fi datată în secolele XII-XIII, neexcluzând posibilitatea folosirii ei și în prima jumătate a secolului următor.

c. **Vârf de suliță**, (nr. inv. 6236). Piesa a fost descoperită în curtea locuitorului Baci Gheorghe din satul Vîjiștoarea, comuna Tătărănu, pe malul Râmnicului, pe o movilă aplatisată datorită lucrărilor agricole<sup>8</sup>. Lungimea piesei este de 15,3 cm și are două părți distincte: vârful propriu-zis și un manșon. Prima parte prezintă trei caneluri bine puse în evidență de muchii, iar a doua, despre care nu știm cât era de lungă, fiind ruptă ca urmare a unei coroziuni puternice, are diametrul de 2,7 cm și este prevăzută cu patru găuri pentru prinderea vârfului și a tijei lemnoase a suliței cu ajutorul unor nituri (fig. 3/1).

Fără a avea analogii identice pentru această piesă, considerăm totuși că ea poate fi încadrată în aceeași perioadă cu precedentă.

Aceste piese, alături de altele ce s-au descoperit la curbura exterioară a Carpaților, dovedesc prezența populației în secolele amintite, iar descoperirea celor câteva monede bizantine în această zonă demonstrează faptul că relațiile cu lumea bizantină nu au fost întrerupte în timpul ultimilor migratori.

<sup>6</sup> Victor Spinei, *Moldova în secolele XI-XIV*, Editura Științifică și Enciclopedică, București, 1982. Fig. 23/3-4.

<sup>7</sup> P. Diaconu și Silvia Barachi, *Op. cit.*, p. 137.

<sup>8</sup> *Ibidem*

<sup>9</sup> Ultimele două piese au fost donate Complexului Muzeal al județului Vrancea de către învâpătorul Ion Burea. Pentru donația și informațiile date privind descoperirea acestor piese, îi aducem și cu această ocazie mulțumirile noastre.

## **RÉSUMÉ**

### **PIÈCES DES XI-XIV-e SIÈCLES DÉCOUVERTES À L'EXTÉRIEUR DES CARPATES DE COURBURE**

Dans cette note, l'auteur présente quelques pièces des XI-XIV-e siècles (monnaies, tête de massue en bronze, pointe de lance en fer) découvertes à l'extérieur des Carpates de courbure à Panciu et Tătăranu. Elles viennent de compléter les découvertes de cette période, attestant en même temps que les liaisons avec le monde du Byzance, surtout par les monnaies, n'ont pas été rompu par les derniers migratoires.

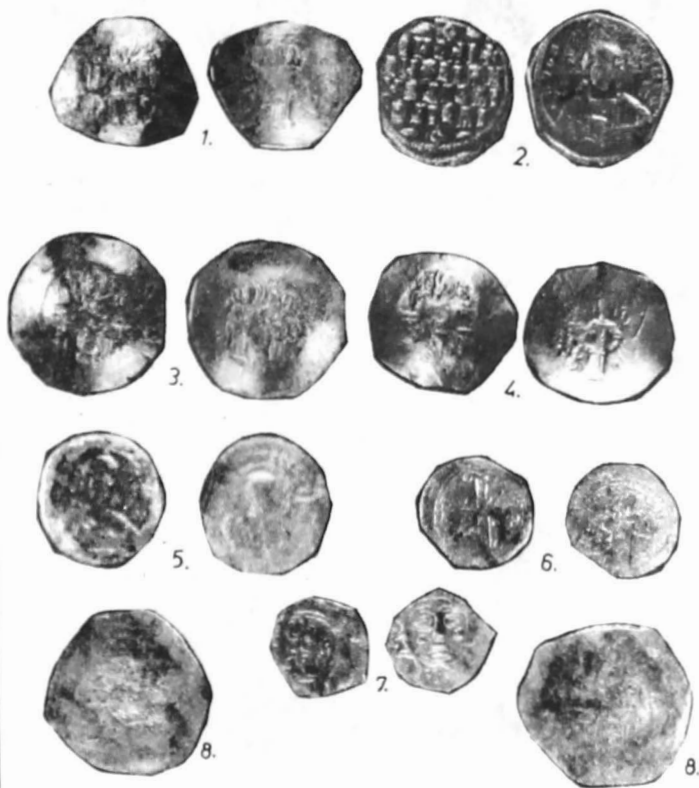


Fig. 1. Monede descoperite la Panciu, Jud. Vrancea



Fig. 2. Monede descoperite la Panchu și cap de buzdugan provenind din satul Salcia-Veche, com. Clorăști, jud. Vrancea

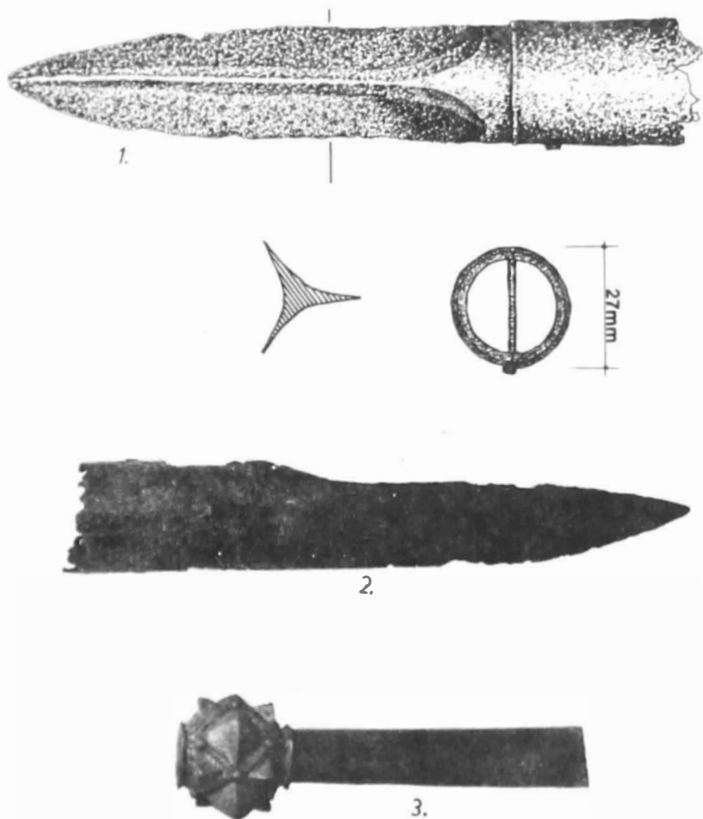


Fig. 3 1-2 Vârf de suliță provenind din satul Văjăletoarea — Vrancea.  
3 Ruzdugan din bronz — Sălcia Veche, comuna Clorăști, jud. Vrancea