

CAHLE DIN SECOLELE XVI-XVII AFLATE ÎN COLECȚIA MUZEULUI JUDEȚEAN BUZĂU

DANIELA MARCU și EMIL LUPU

În cadrul cercetărilor arheologice efectuate la Mănăstirea Cîmu (aflată în raza comunei Pănătău, jud. Buzău) în perioada 4 iulie - 8 august 1992, au fost descoperite mai multe fragmente de cahle ce au aparținut unei sobe din secolele XVI-XVII. Cu o singură excepție, piesele au apărut în S VIII (cu dimensiunile 10 m x 1 m), trasată la sud de Biserica Sf. Arhangheli a mănăstirii, paralel cu axul longitudinal al acesteia și la o distanță de 10 m (planșa 1), în nivelul de cultură corespunzător secolelor XVI-XVII. În carourile 1-3 ale acestei secțiuni, după îndepărtarea stratului de humus actual, au apărut fundațiile unei chilii construite la marginea platoului pe care este amplasată biserica. Încăperea, cercetată ulterior în suprafață (planșa 2) are dimensiunile interioare de 4,40 x 4 m; zidăria este din bolovani de calcar cochilifer legați cu mortar, ce conține o proporție mare de var. Raportat la stratigrafia generală a complexului, chilia a fost construită în secolul al XVI-lea și a funcționat până în veacul următor când a fost distrusă parțial printr-un incendiu și total prin demolare și nivelarea terenului. (Construcția a fost refăcută ulterior, în sec. al XVIII-lea).

În colțul de nord-vest al camerei (fig. 1-2) a fost surprins în situ soclul unei sobe a cărei bază, în parte demantelată, era așezată direct pe solul viu. Soclul (fig. 3-4), cu înălțimea păstrată de 0,40 m, a fost construit din bolovani mari de piatră — între care s-a găsit și o cărămidă așezată pe cant. În interiorul locuinței, în imediata apropiere a soclului sau răspândite pe întreaga suprafață, la adâncimi cuprinse între 0,70-0,52 m, au fost descoperite o serie de cahle și fragmente de cahle; alte fragmente, provenind cu probabilitate de la aceeași sobă, au apărut și în alte zone ale S VIII, în nivelul corespunzător secolelor XVI-XVII.

Tipologic sunt reprezentate toate categoriile de cahle uzuale în veacurile amintite: oale, discuri, plăci, piese de coronament.

I. Cahle-oală.

S-a păstrat un singur fragment din partea superioară a unei oale de formă cilindrică; este lucrat din pastă de calitate bună, la roata rapidă; marginea, ușor îngroșată la interior și la exterior, este țesută orizontal (fig. 5).

II. Cahle-disc

1. Disc lucrat la roata rapidă, din pastă cu nisip și pietricele; galben-cărămiziu. Margine înaltă de aproximativ 2 cm, evazată ușor spre exterior; chenar lat de 1 cm, țesit oblic spre interior; diametrul aproximativ 7 cm (piesa reconstituită din fragmente). Prezintă două inele concentrice înalte (la același nivel cu marginea), prima fiind țesită la partea superioară, iar a doua subțiată și rotunjită. Un fragment păstrează urme de șlem albicios (fig. 6).

2. Disc lucrat la roata rapidă din pastă de calitate foarte bună, bine arsă; margine înaltă de 1,5 cm, dreaptă, cu partea superioară țesită orizontal; diametrul 8,5 cm. Prezintă un bumb central, ascuțit la capăt, și două inele concentrice — cel mai mare fiind alveolat (fig. 7).

3. Fragment asemănător celui de la pct. 2, dar de dimensiuni mai mici și cu inele concentrice simple.

Majoritatea fragmentelor păstrează pe spate urme puternice de funingine.

Observații. Cahlele disc se folosesc în construcția sobelor începând din a doua jumătate a secolului al XIV-lea și până în secolul al XVII-lea, formele fiind aproximativ aceleași — astfel încât ele nu oferă, în sine, elemente de datare. Se consideră că își au originea în discurile-ciupercuță folosite în secolele XIII-XIV ca decor în arhitectura de zid din Țara Românească (Nicolescu, *passim*) — de unde se răspândesc la începutul secolului al XV-lea în Moldova, dezvoltându-se în forme mai complexe (Bătrâna, 1975, pag. 78-80). Din a doua jumătate a secolului al XIV-lea sunt utilizate pentru construirea sobelor, dar probabil și pentru decorarea interioarelor; în orice caz, o mare parte a pieselor de acest tip sunt considerate „discuri ornamentale” și „decorative”, mai ales dacă lipsesc urmele de funingine de pe spate sau orice alte indicii că s-ar fi putut utiliza montate în corpul sobei (împreună cu o oală, de pildă).

Cahlele disc sunt destul de frecvente în Țara Românească începând din a doua jumătate a secolului al XIV-lea și începutul veacului următor, după cum demonstrează descoperirile de la Târgoviște (Constantinescu, 1980, p. 65) și Curtea de Argeș (Bătrâna, 1982, pag. 103); ulterior, ele apar și în medii mai modeste — de pildă la Bradu (jud. Buzău), în nivelul corespunzător sfârșitului sec. al XIV-lea și începutul sec. al XV-lea (Chicideanu, 1979, fig. 5/2, 3, 7). Pot fi simple sau cu inele concentrate în relief (acestea la rândul lor putând fi simple, crestate, alveolate) și în general au un buton central. Aceste caracteristici se mențin pe parcursul veacurilor XVI-XVII, piesele fiind smălțuite sau nesmălțuite (Rădulescu, 1982, pag. 120; Chițescu, 1986, p. 282 și fig. 3/4, 11). În general însă, discurile cu nervuri puternic reliefate, simple, cu sau fără buton central, sunt considerate forme mai timpurii; în secolul al XVI-lea predomină formele mai scunde cu buton central, mai mult sau mai puțin dezvoltat. Pe acest temei, putem aprecia că piesa de la Cîmu (nr. 1) reproduce un tip arhaic — pledând în acest sens nu numai abseța butonului central, dar și înălțimea marginii și a nervurilor reliefate, precum și diametrul mic. Ca factură, aceasta provine cu siguranță

dintr-un alt atelier decât celelalte două tipuri (nr. 2 și 3); se poate avansa și ipoteza că ne aflăm în fața unei piese mai vechi, refolosită.

III. Cahle-plăci

1. Cahlă decorată cu scenă de vânătoare. Fragment din colțul drept superior al unei plăci cu grosimea maximă de 1 cm, lucrată din pastă cu nisip și arsă superficial; fără ramă, cu chenar îngust și scund, ușor rotunjit, placa se subțiază treptat spre margini.

Decorul a reprezentat o scenă de vânătoare; pe fragmentul păstrat se observă capul calului, mâna cavalerului care ține lancea — și pasărea ce apare frecvent pe acest tip de piese. Întregul decor este încadrat de o bordură ornamentală formată din zimți reliefați. Pe spate prezintă urme de funingine (fig. 8).

Observații. Analogiile pentru această cahlă se concentrează la Vaslui, unde s-au descoperit numeroase exemplare datând din a doua jumătate a secolului al XV-lea, decorate cu aceeași scenă de vânătoare — asemănările mergând uneori până la identitate (Andronic, 1979; 1980, fig. 6). O cahlă decorată cu scenă de vânătoare este amintită și la Mănăstirea Bradu (Chicideanu, 1976, p. 1000), în nivelul locuințelor de suprafață care au funcționat la granița dintre secolele XV-XVI; deși decorul nu este precizat cu exactitate, presupunem că este vorba despre aceeași scenă — ceea ce ar putea constitui un indiciu pentru difuzarea mai târzie a motivului și circulația lui în această zonă.

2. Cahlă decorată cu motive geometrice. Două fragmente din marginile unor piese masive (grosime circa 2 cm), lucrate din pastă cu multe impurități, arsă superficial la cărămiziu deschis. S-a folosit un tipar dintr-un lemn cu fibră groasă, astfel că suprafața decorată este striată, în vreme ce spatele a fost nivelat cu multă grijă. Acest tip de placă nu a avut nici ramă și nici chenar, decorul desfășurându-se chiar din margine. După urmele de lut păstrate, se pare că plăcile erau pur și simplu îngropate în corpul sobei, la oarecare distanță una de cealaltă, astfel că liantul acoperea o parte din suprafața vizibilă. În ceea ce privește decorul, acesta este format din nervuri subțiri, reliefate, care se întretaie formând un desen greu de descifrat astăzi din părțile conservate; pe unul din fragmente pare să fie un început de rețea. Urme puternice de funingine pe spate (fig. 9-10).

Observații. După aspectul său cât și după modul în care este concepută decorația, acest tip pare să fie cel mai arhaic din seria descoperită la Mănăstirea Cîmău. Totuși, unica analogie — și foarte bună! — este datată în secolul al XVI-lea și provine de la Buda, din zona chiliilor (Drăghiceanu, 1931, fig. 39).

3. Fragmente mărunte din 3-4 tipuri de plăci al căror decor nu se mai poate descifra. Unul dintre acestea (fig. 14) ar putea proveni din partea inferioară a unei piese decorată cu Sfântul Gheorghe — dacă în relieful păstrat identificăm o parte din corpul balaurului și copitele calului. Un fragment dintr-o astfel de cahlă, dar de dimensiuni mai mari, a fost descoperit

la Buda și datat în sec. al XVI-lea (Drăghiceanu, 1931, fig. 38). Celelalte fragmente (fig. 11-13) se încadrează în seria largă a plăcilor cu decor oompozit, vegetal-stilizat și geometric, care sunt atât de frecvente începând din secolul al XVI-lea atât în Țara Românească, cât și în Moldova. Pentru fragmentul decorat cu striuri paralele (fig. 13) o bună analogie ne oferă una dintre piesele descoperite la Curtea de Argeș (Drăghiceanu, 1923, fig. 305) — datată inițial greșit în secolul al XIV-lea, ulterior în secolele XVI-XVII (Constantinescu, 1984, p. 138-139).

IV. Piese de coronament

1. Cahlă în formă de placă traforată, cu picior. O piesă întregită și fragmente din alte două, lucrate din pastă de calitate bună, arsă superficial la cărămiziu roșcat. Cahla este compusă din două părți lucrate separat: o placă traforată, ușor concavă, și un picior.

Placa. Lutul crud a fost presat într-un tipar, pentru imprimarea decorului; traforul pare să fie tăiat ulterior, sau cel puțin finisat, cu un cuțit din lemn. Are un chenar subțire și neregulat, iar câmpul ei este împărțit pe orizontală în două părți inegale, printr-o bordură formată din pătrățele. Decorul propriu-zis este format din benzi canelate care se arcuiesc și se întretaie după o schemă întâmplătoare. În ansamblu, placa este lucrată destul de rudimentar.

Piciorul a fost realizat la roata rapidă, ca un vas de formă aproximativ piriformă, și apoi tăiat în două jumătăți, fiecare dintre acestea aplicându-se pe spatele unei plăci traforate. La îmbinarea celor două componente, piciorul a fost puternic deformat la extremități. Cahla are o lățime de 16 cm. înălțimea păstrată fiind de 10,5 cm; după modul în care se prezintă partea superioară, putem presupune o înălțime totală de 12-13 cm (fig. 15, a-b).

Observații. Acest tip de piesă amintește pe de o parte cahelele nișă, iar pe de altă parte cahelele cu picior tronconic, de formă regulată — ambele specifice secolului al XV-lea, dar circulând încă și în veacul următor. Este probabil că ne aflăm în fața unei improvizații realizate de un meșter din mediul rural, care a încercat să imite una dintre formele consacrate. Piese destul de asemănătoare au fost descoperite la Suceava și datate în prima jumătate a secolului al XV-lea; ele au formă pătrată sau dreptunghiulară, piciorul este mai dezvoltat, iar placa traforată are un decor compus din cercuri și arce de cerc canelate, care sunt însă dispuse simetric. (Nicorescu, fig. 1-2). Față de acestea, cahla de la Mănăstirea Cîmu este vizibil mai târzie. O analogie mai bună pare să constituie o placă netraforată de la Curtea de Argeș, din seria amintită mai sus, care poartă un decor în relief aproape identic. (Drăghiceanu, 1923, fig. 305).

2. Cahlă în formă de placă crenelată, lucrată din pastă cu mult nisip cu bobul mare, arsă incomplet; gălbui-roșcat — câteva fragmente cu urme de slem, dar majoritatea au suprafața poroasă, neprelucrată. Lutul a fost presat în tipar cu un obiect din lemn și, în partea inferioară, cu mâna. Dimensiuni: 21,6 x 16 cm; grosime 1,3-1,5 cm, cu un chenar subțire, neregulat.

Decor. Cahla este împărțită orizontal în două părți aproximativ egale printr-un brâu în formă de torsadă, care delimitează placa propriu-zisă de creneluri. În partea inferioară, decorul constă din trei cercuri ușor întretăiate, a căror suprafață este compartimentată prin nervuri subțiri, reliefate; aceste nervuri sunt neîntrerupte pe suprafața plăcii și schițează motive cruciforme. În partea superioară, cahla se compune din creneluri treptate, masive; notăm faptul că din tipar acestea erau drepte, având însă marcate treptele printr-o linie subțire — așa, încât ele puteau fi tăiate ulterior imprimării decorului, ceea ce nu s-a întâmplat însă decât la un exemplar. Crenelul central este decorat cu o cruce latină, al cărei braț lung este dublat și marcat prin striuri oblice. Cu excepția torsadei, relieful este destul de șters; deși elementele decorative trebuințate s-ar fi pretat la o compoziție simetrică, acest avantaj nu a fost valorificat. Toate fragmentele păstrează urme de utilizare pe spate; piesa integrită a fost puternic arsă secundar (fig. 16 a-b).

Observații. Acest tip de placă este destul de răspândit din a doua jumătate a secolului al XV-lea și mai ales în secolul al XVI-lea, dar de regulă, crenelurile sunt de dimensiuni mult mai reduse și simple (sau cu maximum o treaptă), ele formând un fel de coronament al plăcii propriu-zise. În schimb, to sada se utilizează frecvent pentru decorarea cahlelor destinate părții superioare a sobei, fiind adesea astfel plasată, încât pare un suport pentru creneluri. (Romstorfer, planșa VII). Singura comparație acceptabilă pentru crenelurile de la Cîmu se poate face cu o piesă de la Radu Vodă (Slătineanu, fig. 71) datată, discutabil însă, în sec. al XV-lea. În schimb, exemplarele cu creneluri simple, torsadă și partea inferioară decorată asemănător sunt mai numeroase: Vaslui (a doua jumătate a sec. al XV-lea — Andronic, 1980, pag. 585, fig. 3), Cotnari (sec. al XVI-lea — Slătineanu, fig. 95). O analogie foarte bună ne oferă o piesă traforată de la Piuia Petri (Chițescu, 1982, fig. 9, pag. 134), elementele decorative utilizate fiind absolut aceleași.

3. Fragmente din 2 piese de dimensiuni mici, care au constituit probabil partea superioară (coronamentul) unor cahle plăci. P ima (fig. 17) este decorată cu nervuri reliefate încheiate în unghi ascuțit (sugerând un brăduț), iar a doua (fig. 18) cu nervuri subțiri dispuse oblic.

Rezumând observațiile de mai sus, constatăm că piesele prezentate se pot data într-un interval cronologic foarte larg, de la sfârșitul secolului al XV-lea și până în secolul al XVII-lea. În general, ca formă și decor, ne aflăm în fața unor tipuri care sunt în uz timp de mai multe veacuri; ele apar inițial în mediul curților domnești și boiești, pătrunzând ulterior și în mediile mai modeste — această evoluție fiind însoțită de o alterare a motivului care tinde să devină tot mai simplu, mai schematic. Stratigrafic, cahlele au apărut, după cum s-a precizat, într-un nivel de cultură datat și el foarte larg, în secolele XVI-XVII — deci nu există practic, elemente care să asigure sobei în discuție o cronologie mai strânsă. Este însă probabil ca această instalație de încălzit (poate și de gătit) să fi funcționat în secolul al XVI-lea — explicându-se astfel supraviețuirea unor modele mai vechi, cum ar fi discurile din varianta 1 sau plăcile decorate cu scenă de vânătoare.

Cahlele recuperate reprezintă, desigur, o foarte mică parte din piesele care au alcătuit soba de la Cîmu; considerându-le ca fiind un eșantion cât de cât reprezentativ, ne surprinde diversitatea lor, nu atât ca formă sau dimensiuni, cât mai ales ca decor. Folosirea tuturor formelor enumerate pentru construirea unei aceleiași sobe este un lucru obișnuit pentru perioada care ne interesează, deși modul în care erau asamblate cahle atât de diferite nu este încă foarte limpede. De regulă însă, pentru secolul al XVI-lea, sobele se caracterizează printr-o anumită unitate decorativă, care aici pare să lipsească; în plus apreciem că piesele provin din ateliere diferite — reprezentând, probabil, achiziții mai mult sau mai puțin întâmplătoare ale constructorilor mănăstirii.

Despre sobă în sine nu se pot spune prea multe lucruri. Știm doar cum arăta soclul ei, dar nu avem nici o informație despre părțile superioare. Singura apreciere se poate face în legătură cu coronamentul care pare să fi fost bogat în comparație cu restul instalației.



Al doilea grup de piese de care ne ocupăm provine din săpăturile întreprinse la Mănăstirea Bradu (sat Pădureni, com. Tisău, jud. Buzău); în acest complex au fost descoperite mai multe serii de cahle, aparținând la trei nivele cronologice diferite; secolele XIV-XV (prima jumătate) — corespunzător locuirii în semibordeie; secolele XV-XVI (primul sfert) — corespunzător locuințelor de suprafață distruse în jurul anului 1521; secolul al XVII-lea — corespunzător chiliilor mănăstirii. (Chicideanu, 1976; 1979). Prima serie a fost publicată (Chicideanu, 1979, pag. 428 și fig. 5), a doua a fost menționată doar cu titlu informativ. Piesele aflate în colecția Muzeului Județean Buzău aparțin categoriei cahlelor plăci, cu sau fără ramă de fixare în corpul sobei; deoarece nu avem informații precise asupra contextului în care au fost descoperite, vom încerca să încadrăm aceste cahle, pe baza caracteristicilor tehnice și stilistice, într-una dintre etapele mari de funcționare a ansamblului de la Bradu.

Catalogul cahlelor

1. Cahlă decorată cu motiv solar

Fragmente din două plăci lucrate din pastă cu mult nisip, arsă incomplet, grosime aprox. 1 cm, chenar neregulat, lat de 0,7-1 cm, la una din piese fiind vizibilă o încercare de treptare a acestuia; ramă înaltă de aproximativ 5 cm, adăugată ulterior imprimării motivului decorativ, rotunjită la colțuri și subțiată spre extremități. Fragmentul de dimensiuni mai mari păstrează urme dintr-un șlem roșu de calitate foarte bună. Decorul constă dintr-un motiv solar (interpretare) plasat în centrul plăcii, din care pornesc spre cele patru colțuri plante cu frunze lungi — asemănătoare unui porumb (?). Între cele două fragmente ușoare diferențe, ceea ce ne determină să considerăm că pentru realizarea lor s-au folosit tipare diferite. Ambele prezintă urme de ardere (fig. 19).

Observații. Cele mai bune analogii pentru acest tip de cahlă se găsesc în Țara Hațegului (la Cerna și Mălăiești), unde au fost descoperite plăci decorate cu un motiv identic în esență, dar încadrat într-un chenar ornamental ceva mai dezvoltat la Cerna și mai simplificat la Mălăiești; motivul central este, de asemenea mai dezvoltat în ambele cazuri. Marea asemănare dintre aceste piese, precum și prezența unor exemplare identice în unele colecții din zonă l-au determinat pe autorul săpăturilor să considere că ne aflăm în fața unui tip vehiculat și produs de un atelier hațegan (Eskenasy, pag. 65) în secolul al XVI-lea. Cahla de la Mălăiești se data în secolele XV-XVI (Eskenasy, fig. 10/e), iar cea de la Cerna, în secolele XVI-XVII (Rusu, pag. 333). Apariția ulterioară a unui exemplar asemănător la Vad (încă inedită) precum și cele două fragmente de la Bradu impun acum reconsiderarea sferei de circulație a acestui motiv — care, de altfel, se poate regăsi parțial și pe unele din cahlele de colț (compuse din mai multe plăci de dimensiuni diferite) de la Suceava (Romstorfer, planșa VII).

2. Cahlă decorată cu motive geometrice

Fragment de colț; piesă lucrată din pastă de calitate bună, arsă superficial, grosime aprox. 1 cm, chenar lat de 0,7 cm, ușor înălțat față de câmpul plăcii; nu a avut ramă, dar pe spate a fost nivelată cu grijă, iar spre margini, rotunjită și înălțată față de orizontală.

Decorul este în relief puțin accentuat, dar trasat cu siguranță; în ansamblu nu poate fi reconstituit, dar pare să fi fost exclusiv geometric, format din linii subțiri reliefate, paralele, spațiul dintre ele fiind striat vertical sau oblic (fig. 20).

Observații. O analogie bună pentru această piesă nu am găsit; în orice caz, acest tip de decor, format din nervuri riguros trasate care se întretaie în diferite unghiuri pe suprafața plăcii este uzual în secolele XVI-XVII și chiar mai devreme. Elemente asemănătoare folosite însă ca mijloace auxiliare pentru încărcarea câmpului unor plăci cu decor figurat sau vegetal regăsim pe unele cahle de la Polata (jud. Gorj), date în secolele XV-XVI (Rădulescu, 1983, pag. 136, fig. 2).

3. Cahlă decorată cu motive vegetal-geometrice

Fragmente din 4-5 piese, lucrate din pastă de calitate bună, însă insuficient tasată, arsă incomplet, galben-cărămiziu; plăcile sunt subțiri (grosime între 0,5-0,6 cm), cu chenar lat și înalt, în 2-3 trepte ce coboară spre câmpul decorat; ramă înaltă de 4 cm (cu ușoare diferențe de la o piesă la alta), rotunjită la colțuri, subțiată spre margini și trasă mult spre interior. Pe spate butoni de fixare, depășind uneori în înălțime rama. Urme intense de utilizare. **Decorul:** motive vegetale stilizate (vrejuri, floarea de crin, o floare cu patru petale), frunziș — încadrate în acolade și arce de cerc, în 2-3 compoziții diferite. În toate cazurile remarcăm faptul că elementele de decor sunt foarte aglomerate pe suprafața plăcii, care apare astfel excesiv de încărcată (fig. 21).

Observații. Tipul acesta de cahlă, cu un decor alcătuit din elemente diferite legate între ele astfel, încât să asigure o oarecare unitate compozițională a ansamblului,

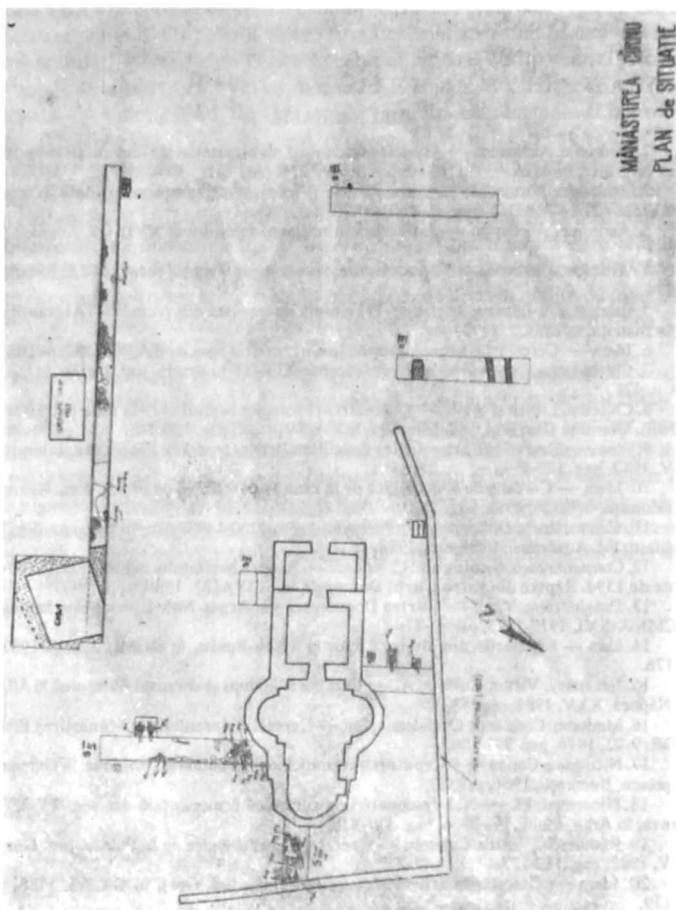
este destul de răspândit începând din secolul al XVI-lea și predominant pentru medii mai modeste în secolul XVII și probabil și mai târziu. Ne referim îndeosebi la numeroasele piese moldovene de această factură, care apar în mai toate săpăturile de secol XVI-XVII — cu observația că, de regulă, decorul este bazat aici pe axe de simetrie care pomesc din centrul plăcii și se dezvoltă spre colțuri sau (și) spre mijlocul laturilor, în vreme ce la Bradu schema rămâne de tip central. Notăm astfel cahlele de la Iași (sec. XVII — Andronic, 1986, fig. 49), Târgu Trotuș (sec. XVI-XVII — Arțimon, 1986, fig. 9/1) etc. Fragmente asemănătoare și la Curtea de Argeș (Drăghiceanu, 1923, fig. 78 și 79).

Pe baza analogiilor stabilite, cahlele din primele două tipuri se pot data în secolul al XVI-lea, în vreme ce ultimul tip se încadrează abia în veacul următor, în primul caz ele pot fi atribuite locuirii de până la 1521 — ceea ce ni se pare puțin probabil, pentru că realizarea lor ar trebui în acest caz împinsă spre sfârșitul secolului al XV-lea —, fie unei etape intermediare de la sfârșitul sec. al XVI-lea, când se construiește curtea boierească ce era înzestrată și cu o clădire de locuit. În al doilea caz, piesele provin, probabil, de la o sobă ce a funcționat într-una din chiliile construite în anii 1637-1641. (Chicideanu, 1976).

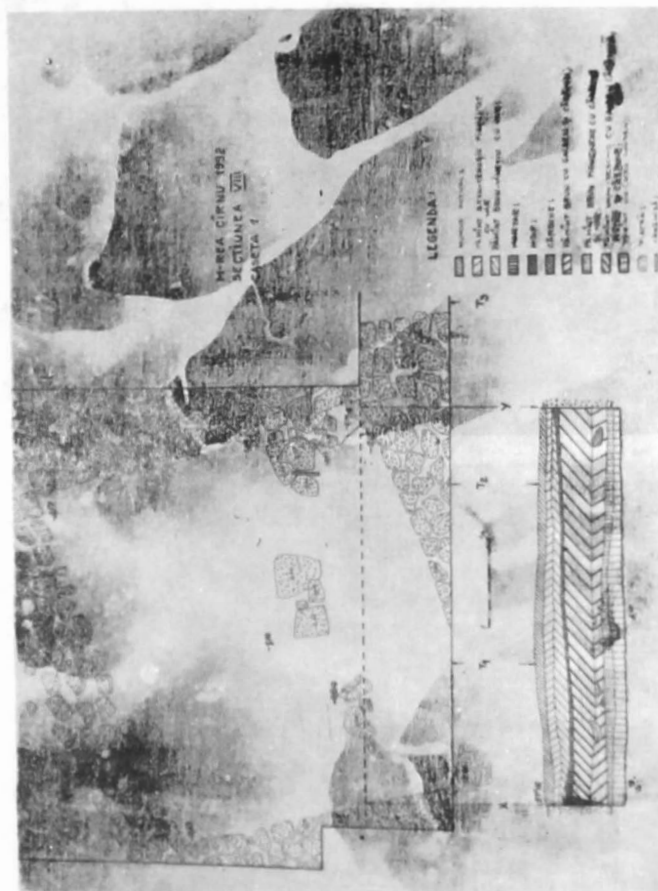
Puținele informații pe care le-am avut la dispoziție în legătură cu piesele discutate în acest material ne-au împiedicat să le încadrăm în contextul firesc al sobelor din care au făcut parte; imaginea este în felul acesta, desigur, mult sărăcită. Având însă în vedere stadiul general al cercetărilor în această problemă, ni s-a părut importantă introducerea cahlelor de la Cîmu și Bradu în circulație fie și numai pentru îmbogățirea repertoriului decorativ. Pe baza acestuia din urmă se poate afirma că ne găsim într-o zonă în care ceramica decorativă reflectă influențe foarte diferite, venite atât din Moldova, cât și din Țara Românească sau chiar din regiuni mai îndepărtate.

BIBLIOGRAFIE

1. Andronic, Alexandru — Aspecte occidentale ale civilizației moldovenești în epoca lui Ștefan cel Mare, în AIIA — A.D. Xenopol, XVI, 1979, pag. 151.
2. Andronic, Alexandru; Popescu, Rica — Vasul — reședință voleyodală în secolele XV-XVI, în AIIA — A.D. Xenopol, XVII, 1980, pag. 585.
3. Andronic, Alexandru — Iași până la mijlocul secolului al XVII-lea, Junimea, Iași, 1986.
4. Arimon Alexandru — Așezarea medievală de la Tîrgu Trotuș, MCA, 1986, pag. 264-274.
5. Bătrana, Lia, Bătrana, Adrian — O locuință domnească din vremea lui Alexandru cel Bun la Blăștița, în BMI, 2, 1975, pag. 72.
6. Idem — Cercetările arheologice de la Curtea de Argeș, în CA, V, 1982, p. 103.
7. Chicideanu, Ion — O așezare din secolele XIV-XV la Bradu, jud. Buzău, în CA, III, 1979, p. 421.
8. Chișescu, Lucian și colab. — Cercetări arheologice în anul 1979 la Plua Petri (Orașul de Floci), Comuna Glurgeni, jud. Ialomița, în CA, IV, 1981, pag. 120-143.
9. Idem — Cercetările arheologice de la Plua Petri (Orașul de Floci), jud. Ialomița, în CA, V, 1982, pag. 129-159.
10. Idem — Cercetările arheologice de la Plua Petri (Orașul de Floci), com. Glurgeni, jud. Ialomița, în MCA, 1986, pag. 282.
11. Constantinescu, Nicolae — Curtea de Argeș 1200-1400. Asupra începuturilor Țării Românești, Ed. Academiei, București, 1984.
12. Constantinescu, Nicolae, arh. C. Ionescu — Asupra habitatului urban de la Târgoviște înainte de 1394. Repere din vatra Curții Domnești, în SCIVA, 31, 1980, I, p. 53-77.
13. Drăghiceanu, Virgil — Curtea Domnească din Argeș. Note istorice și arheologice, în BCMI, X-XVI, 1917-1923, pag. 9-77.
14. Idem — Săpăturile din Buda, Lapoș și Tîsău-Buzău, în BCMI, XXIV, 1931, p. 159-176.
15. Eskenasy, Victor, Rusu, A.A. — Cetatea Mălaiești și cnezatul Sălașului, în AIIA — Cluj Napoca, XXV, 1982, pag. 53.
16. Modoran, Constanța, Chicideanu, Ion — Cercetări și rezultate la Mănăstirea Bradu, în BOR, 9-12, 1976, pag. 997-1005.
17. Nicolescu, Corina — Începuturile ceramicii ornamentale în Moldova, în Omagiu lui G. Oprescu, București, 1961, pag. 373.
18. Nicorescu, M. — Noi descoperiri de ceramică ornamentală din sec. XV-XVI la Suceava, în Arh. Mold., IV, 1966, pag. 317-326.
19. Rădulescu, Venera, Calotiu — Cercetările arheologice de la Polata, jud. Gorj, în CA, V, 1982, pag. 119-127.
20. Idem — Cercetările arheologice de la Polata, jud. Gorj, în CA, VI, 1983, pag. 133-139.
21. Rusu, A.A. — Mănăstirea Cerna, în AIIA — Cluj-Napoca XXVII, 1985-1986, pag. 323-349.
22. Romstorfer, Karl — Cetatea Suceava descrisă pe temelii propriilor cercetări făcute între 1895 și 1904, publicate în românește cu o notiță istorică de Al. Lapedatu, București, 1913.
23. Sătinăanu, B. — Ceramica feudală românească, Ed. Academiei, București, 1958.



1. Planul general al săpăturilor



2. Planul chiliei cu soclul sobei

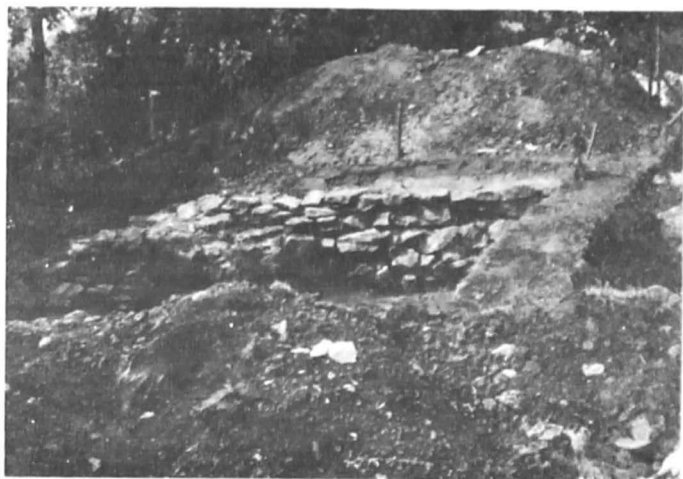


Fig. 1-2. Secțiunea VIII, caseta 1: vedere asupra chillei



3



4

Fig. 3. Soclul sobei — vedere dinspre nord
Fig. 4. Colțul de nord-vest al chillei cu soclul sobei

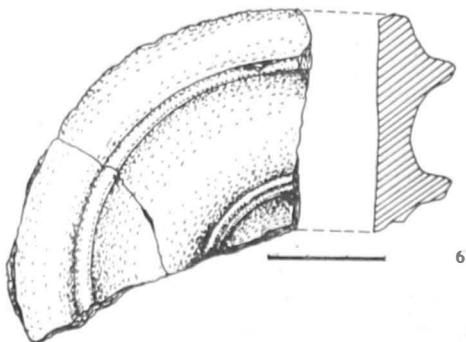
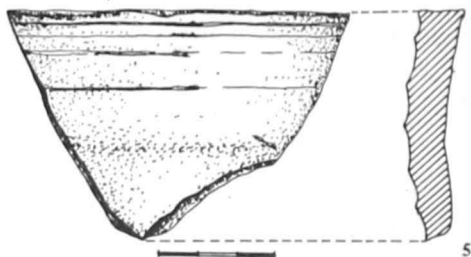


Fig. 5. Căhlă onla
Fig. 6. Căhlă dioc, varianta I

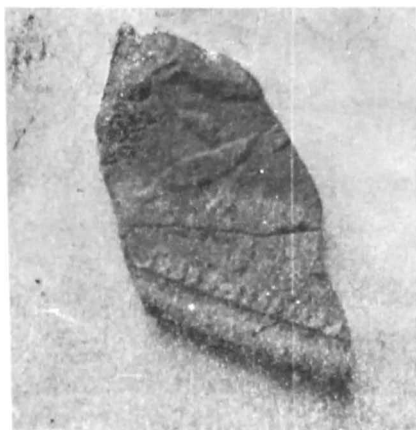
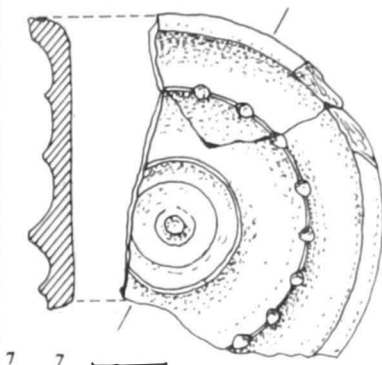


Fig. 7. Cahlă disc, varianta 2

Fig. 8. Fragment de cahlă decorată cu scenă de vânătoare

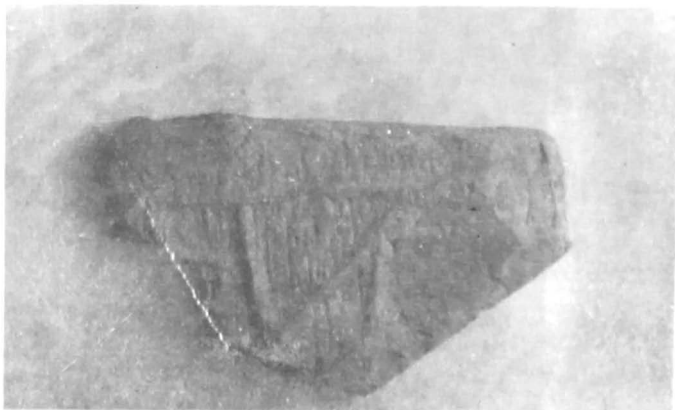
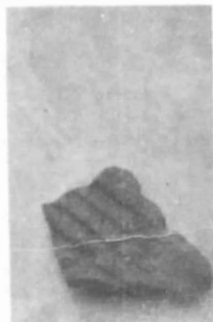


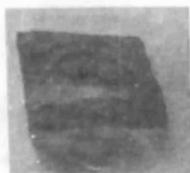
Fig. 9-10. Fragmente de cabluri decorate cu motive geometrice



11



12



13



14

Fig. 11-12. Fragmente de cahle decorate cu motive vegetal-geometrice

Fig. 13. Fragment de cahlă decorată cu striuri paralele

Fig. 14. Fragment cahlă decorată cu Sf. Gheorghe



a



b

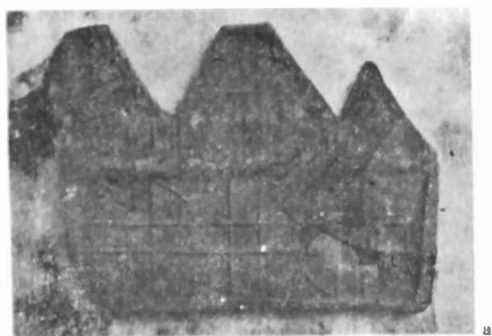


c

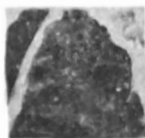


d

15. a-d. Cablă de coronament traforată



a



17

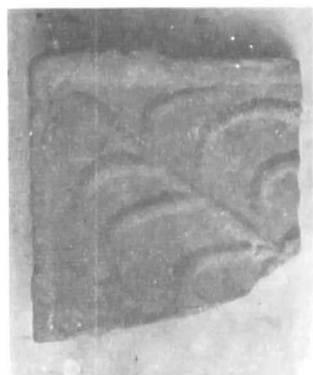


18



b

Fig. 16. a-b. Cahlă de coronament în formă de placă crenelată
Fig. 17-18. Fragmente din coronamentele unor plăci



19

a



b



20

Fig. 19. Fragmente de cablă decorate cu motiv solar
Fig. 20. Fragment de cablă decorată cu motive geometrice



a



b



c

21. Fragmente de cahle decorate cu motive vegetale stilizate