

INTERIORUL LOCUINTEI TĂRĂNEȘTI DIN ZONA BUZĂULUI

NISTOR VERONICA

Județul Buzău, veche unitate administrativ-teritorială, se întinde de la culmile muntoase ale Carpaților de curbură până-n câmpia Bărăganului. Relieful variat, cu munți și dealuri, acoperit de păduri și pășuni întinse, cu câmpii mănoase, a favorizat formarea așezărilor omenești; satele se înșiră ca niște mărgele pe văile râurilor.

Principalele ocupații ale locuitorilor sunt cultivarea pământului, creșterea animalelor, pomicultura și viticultura. Vechiul meșteșug al țesutului continuă în majoritatea satelor. La Mânzălești, Calvini și Poșta Călnău găsim pricepuți meșteri olari, iar la Buda, Lopătari și Sărulești cioplitori în lemn. La Ziduri, sat de câmpie, întâlnim vestiți meșteri ai împletiturilor de răchită, iar Ciuta continuă să fie, ca și în trecut, un cunoscut sat de cioplitori în piatră.

În zona de munte și deal casele sunt așezate pe un soclu înalt și, în funcție de înălțimea lui, au sau nu pivniță. Casele au o prispă cu stâlpi și balustradă din lemn, un foișor central sau lateral și acoperișul din șindrilă. Principalele materiale de construcții sunt piatra și lemnul. Elementele de decor sunt realizate în lemn prin creștături sau traforaj. În Calvini, Chiojd, Cătina, Siriu, Gura Teghii, Furtunești, Nehoiu, găsim case în formă monumentale, deosebit de frumoase.

La câmpie casele sunt așezate pe o temelie joasă, au prispa situată central sau lateral cu stâlpi și balustradă din lemn. Acoperișul este din șindrilă sau paie. Decorul casei este realizat prin aplicații de tencuială sau prin traforaj.

Luând drept criteriu numărul de încăperi și planul de dispoziție al acestora, în satele cercetate am înregistrat mai multe tipuri de case:

a) case cu o singură încăpere, înregistrată numai pe baza informațiilor.¹

b) casa cu o încăpere și tindă. Se întâlnește mai rar, pentru că în cele mai multe cazuri gospodarii au intervenit și au adăugat una sau două încăperi.

¹ Informatori: — Bratu Zorica, 82 ani, com. Gura Teghii, Șelaru Gheorghe, 71 ani, sat Pietraru, com. Cozleni, Mirea Ion, 70 ani, com. Cănești.

c) casa cu două încăperi și tindă, care reprezintă tipul cel mai frecvent în zonă. Una din încăperi este folosită pentru locuit, iar cealaltă încăpere „casa de dincolo” sau „casa mare” îndeplinește funcția de cameră curată, de oaspeți.

d) case noi cu numeroase încăperi, cu o dispoziție variată și cu funcții bine stabilite.

La multe case întâlnim „chilerul” sau „polata” încăpere îngustă, care nu se află sub acoperișul casei, ci sub prelungirea acestuia și în care gospodarul își ține diverse unelte agricole.

Interiorul locuinței țărănești din zona Buzăului se încadrează armonios în marea unitate a interioarelor locuinței țărănești de pe tot cuprinsul țării. Este un interior simplu, dar deosebit de frumos, a cărei structură de organizare se bazează pe schema tradițională, dar care în același timp prezintă unele trăsături specifice.

Spațiul fiecărei încăperi este bine împărțit. Mobilierul, țesăturile, obiectele gospodărești sunt grupate după funcția pe care o au, utilitară sau decorativă, astfel, în încăpere se formează colțuri („colțul patului”, „colțul vetrei”), fiecare cu piese și funcții bine stabilite.

Așa cum am menționat, casa cu planul format din două încăperi („casa mare” și „odaia de locuit”) și tinda reprezintă tipul de casă cel mai răspândit în județul Buzău.

Tinda este o încăpere dreptunghiulară, de dimensiuni mai mici, care servește drept cameră de trecere și în care sunt ținute diferite obiecte de gospodărie. În satele de câmpie ca Luciu, Largu, Scutelnici, Amaru, Padina, Rușetu, în tindă se află vatra cu temei (horn), ce dă în „casa mare” cu sobă oarbă. La sărbători gospodina pune în tindă unul sau două ștergare frumoase.

„Odaia de locuit” are în colțul format de peretele median și cel longitudinal din spatele casei o sobă de cărămidă cu plită, iar lângă aceasta o poliță din lemn pentru vase. Pe peretele opus intrării este așezat patul, de obicei fixat pe țăruiși, iar la fereastră lipită de perete masa, tip dulap cu două uși. În casele bătrânești se mai folosește, încă masa rotundă, joasă cu scaunele.

În odaia de locuit se pune războiul de țesut.²

Țesăturile, în număr mic, au funcții predominant utilitare. Pe peretele deasupra patului se pune un păretar cu decor linear și alesături. Peste salteaua din paie este așternut un cearceaf din cânepă, un șol sau un strai, folosit în timpul nopții la învelit. Pe pat sunt așezate două sau trei perne din pânză de casă învârgată. Perdeaua este făcută într-o singură fâșie, lungă cât fereastra, iar fața de masă este scurtă. Ștergarele, numite „merindee”, sunt făcute din pânză de casă învârgată din cânepă sau bumbac mai gros. Gospodinele țes de obicei trâmbe întregi de astfel de pânză, din care fac apoi ștergare, fețe de masă, cearșafuri, fețe

² Informatori: — Spirache Lina, 58 ani, com. Largu. Pădăroiu Constantin, 78 ani, com. Cătina, Palcău Maria, 74 ani, com. Bozioru, Voinea Ion, 76 ani, com. Murgești.

de pernă, perdele. Numai la icoană este pus un ștergar frumos decorat. Pe jos nu sunt puse preșuri.¹

„Casa mare” constituie încăperea în care sunt primiți oaspeții gospodarului sau ai fetei de măritat, de aceea gospodina îi acordă o mare atenție. În această încăpere se găsesc piesele cele mai frumoase de mobilier și de țesături și se păstrează zestrea fetei de măritat, așezată în teanc pe pat. Încăperea reprezintă o oglindă a hârmicie și a gustului pentru frumos al femeii.

Camera este de dimensiuni mai mari, cu ferestre în două caturi, cu intrare direct din tindă. Soba cu coloane este făcută din cărămidă în unghiul format de peretele median și cel longitudinal din spatele casei. De-a lungul peretelui este amplasat patul cu ramă, fără tăblii. În satele de pe Valea Râmnicului, cum sunt Livada, Murgești, Buda, Câmpulunganca, Mărgăritești, găsim paturi mari, late, ele constituind piesele cele mai voluminoase din încăpere.

„Colțul patului” este colțul cu cea mai mare greutate în ansamblul decorativ al încăperii. Deasupra patului este pusă o scoarță cu o compoziție ornamentală și cromatică de un mare rafinament, scoarța constituind piesa cu rolul cel mai important în realizarea ansamblului decorativ. „Puneam scoarța cea mai frumoasă pe care o avem” ne-a spus bătrâna Bratu Zinca, de 82 ani din Gura Teghii.

Peste salteaua din paie și foița din zdrențe este așternut un cearșaf și un țol cu frumoase alesături. Țolul este pus în așa fel încât registrul de ornamentație al cearșafului să se vadă.

Rezemate de perete sunt așezate pemele „de colț” sau „de perete”, unele de formă pătrată din pânză de casă albă frumos decorată cu diverse motive lucrate cu amici, altele de formă dreptunghiulară din țesătură de lână cu alesături.

La capetele patului este pusă lada de zestre cu capacul drept și decorată cu motive geometrice crestate. În satele de pe valea Râmnicului se întâlnesc și lăzi de zestre pictate cu motive florale, de proveniență transilvăneană.

Teancul de țesături de pe pat este format din scoarțe, straie, țoluri și peme de teanc. Înălțimea lui este legată direct de puterea economică a gospodăriilor. Țesăturile sunt puse într-o anumită ordine, cele mai grele, straiele și scoarțele, sunt puse la baza teancului.

În ansamblul decorativ al teancului pemele ocupă un loc de prim ordin, datorită frumoaselor registre cu motive geometrice și florale, lucrate cu amici și mărgelile colorate sau cu dantelă și dispuse la capete și pe una din lungimi. Piesele de teanc fac parte din zestrea fetelor. „Puneam peme lungi câte șase peme pătrate câte șase, peme mici câte șase”, ne-a spus bătrâna Voicu Maria, de 70 de ani, din comuna Amaru.

Ștergarele ocupă un loc important în cadrul interiorului. Sunt puse sub formă „de fluture” cu capetele întinse sau ușor lăsate în jos, încrețite la mijloc, pe

¹ Informatori: — Tronaru Maria, 80 ani, sat Plaiul Nucului com. Lopătari, Voinea Ecaterina, 85 ani, sat. Mocani, com. Murgești, Tulin Nicolai, 77 ani, com. Lopătari, Gheorghe Floarea, 80 ani, sat Mitropolia, com. Brădeanu

scoară deasupra ușii și a dulapului, sau asociate cu icoane, fotografii, oglindă, busuioc. În zilele de sărbătoare numărul ștergarelor crește. „Nu trebuie să rămână nici o palmă de loc (liberă) pe perete” ne-a spus bătrâna Palcău Maria de 73 de ani, din satul Văvălugi, com. Bozioru.

În satele de deal și munte (Brătilești, Nehoiu, Odăile Bozioru, Siriu, Gura Teghii etc.) sunt folosite pentru împodobitul pereților și ștergare de dimensiuni mai mici, numite ștergărele; acestea sunt puse pe perete acolo unde spațiul liber este mai mic sau pe scoară, ca niște „roiuri de fluturi”⁵. Locul ștergarelor este luat de multe ori de batiste, încrețite la mijloc.⁶

La fereastră lipită de perete, este așezată masa, înaltă, cu picioare drepte și scaune cu spătarul drept. Fața de masă lungă până la jumătate, este împodobită cu motive brodate cu amici sub formă de registre dispuse pe margini.

În unele sate, ca Florica, Largu, Luciu, Amaru, Vizireni, Mihăilești, există obiceiul ca în zilele de sărbătoare peste fața de masă învărgată să se pună una mai scurtă cu o ornamentație bogată.⁷

Perdelele cu rol decorativ apar în componența interiorului mai târziu. În vechile interioare cu ferestre mici și înguste se foloseau simple țesături albe. Odată cu evoluția interiorului când una din încăperi a devenit camera curată, de oaspeți, perdelelor li se acordă o atenție sporită; sunt făcute din pânză albă din bumbac subțire, brodată cu motive asemănătoare cu cele de pe ștergare. Perdelele sunt formate din două fâșii verticale și una orizontală, mai îngustă, pusă sub cele două verticale, numită de localnici „funduleț”⁸.

Sub ferestre este fixat un păretar cu un decor obținut prin învărgare și ales.

În colțul opus sobei găsim un dulap triunghiular, numit „colțar”. După primul război mondial locul lui a fost luat treptat de un dulap înalt, care în partea de sus are geamuri. Pe podeaua din scânduri se pun preșuri învărgate, lucrate din zdrențe sau lână.

În casele bătrânești în „casa mare” găsim fixată deasupra patului „culmea”, pe care gospodarii își țineau hainele de sărbătoare.

Un alt element de construcție pe care îl mai găsim în casele bătrânești este „coarda”, grinda de susținere fixată mai jos de tavan și care dă posibilitatea, ca pe ea, să fie păstrate în siguranță mici obiecte: acte, bani, etc.

Vasele din ceramică (străchini, câni, ulcioare) nu sunt folosite ca piese cu caracter decorativ.

4. Informatori: — Cucu Olimpia, 93 ani, sat Fulga, com. Cemătești, Bălan Voica, 70 ani, com. Murgești, Dobre Aurelia, 67 ani, sat Siriu, com. Nehoiu, Filipoiu Maria, 66 ani, sat Scăieni, com. Bozioru

5. Informatori: — Georgescu Ana, 73 ani, sat Cojanu, com. Berca, Dobrescu Ana, 68 ani, com. Gura Teghii, Simion Elena, 58 ani, com. Pânătau

6. Informatori: — Pleșoiu Elena, 84 ani, com. Cătina, Palcău Maria, 73 ani, com. Bozioru

7. Informatori: — Andrei Ștefan 75 ani, com. Amaru, Spiru Lina, 67 ani, com. Largu

8. Informatori: — Stoian Elena 58 ani, sat. Scăieni, com. Bozioru, Bucur Ion 70 ani, sat Câmpulunganca, com. Mărgăritești, Dedu Maria, 75 ani, com. Scorțoasa

Interiorul țăranesc tradițional din zona Buzăului se caracterizează prin simplitate, dar și frumusețe. Mobilierul cu decor geometric crestat, țesăturile cu o ornamentație și o cromatică armonioasă creează în cadrul interiorului o atmosferă caldă și primitoare, la acestea contribuind și albul strălucitor al pereților, roșul aprins al mușcatelor din ferestre, mirosul îmbătător al gutuielor și al busuiocului.

Casele țăranesti mai păstrează linia tradițională, dar sunt mai mari, mai spațioase. Căramida, cimentul și tabla sunt principalele materiale de construcție. Planul casei s-a modificat, numărul încăperilor a crescut, iar funcțiile lor sunt bine determinate (sufragerie, dormitor, bucătărie, cămară etc). Imaginea interiorului a suferit modificări substanțiale; piesele de mobilier tradiționale (masa rotundă, joasă, colțarul, lada de zestre) au dispărut, fiind înlocuite cu piese de mobilier moderne, iar țesăturile continuă să dețină un rol important în realizarea unui interior confortabil.

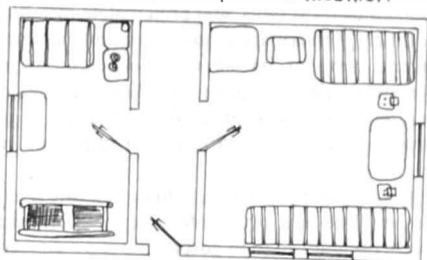
„Sinteză a tuturor creațiilor artistice, în toate genurile și tehnicile, interiorul constituie în sine o operă de artă, reprezintă o ansamblare funcțională a tuturor categoriilor de obiecte necesare vieții în gospodărie și o compoziție decorativă, în care ansamblul își are legile sale ornamentale și estetice, menit să realizeze un tot armonios, un cadru adecvat și plăcut desfășurării vieții omului în jurul străvechii sale vetre.”¹¹

* Informatori: — Begliu Maria 75 ani, com. Lopătari, Tulin Neculai, 77 ani, com. Lopătari, Dobre Floarea, 65 ani, com. Buda

¹⁰ Informatori: — Spiridon Ecaterina, 72 ani, com. Scorțoasa, Cărciumaru Ioana, 65 ani, com. Lopătari, Mircea Ion, 69 ani, com. Lopătari, Stan Gheorghe, 72 ani, com. Cislău

¹¹ Bănăceanu Tancred „Arta populară din nordul Transilvaniei” Casa Creație Populară a județului Maramureș”, 1969, p. 226

Planul casei cu tindă și doua încăperi.
Amplasarea principalelor piese de mobilier.



Calțul patului din casa mare

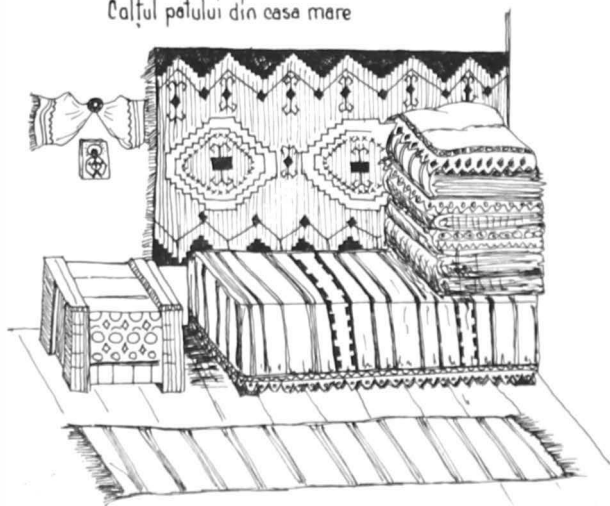
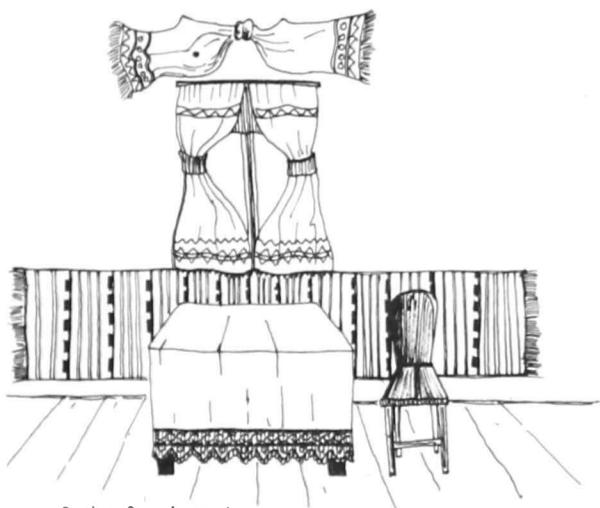
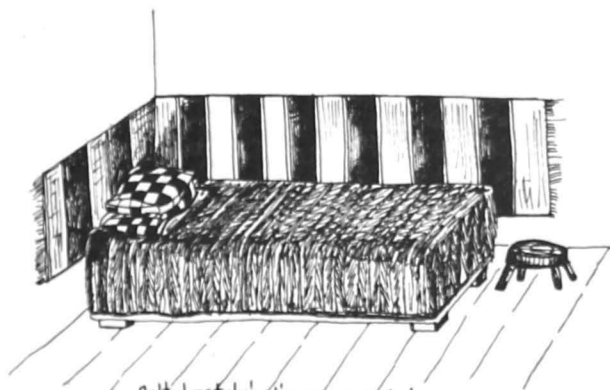


Fig. 1



Colțul ferestrei din casa mare.



Colțul patului din camera de lucru.

Fig. 2