

CRUCILE DE PIATRĂ DIN ZONA „GOLFULUI ORAVIȚEI“

MARINA MONORANU

În geografia spirituală a țării, Banatul ocupă un loc aparte, „dacă e vorba de un complex pompos de calități și atribute“, deoarece, natura singură îi stă în ajutor. Oricât de admirabilă este unitatea etnică a unui popor, urmărită de-a lungul veacurilor nimeni nu poate contesta acțiunea corosivă a împrejurărilor istorice neprielnice precum și informațiile parțiale ale cunoașterii naționale, inerent legate de ignoranța faptelor și de necunoașterea integrală a neamului și pământului strămoșesc. Lucian Blaga a spus undeva că, Banatul reprezintă barocul etnografiei românești, în sensul în care acesta a fost promovat ca artă a contrareformei. Într-adevăr, existența românilor bănățeni a fost dominată de două sentimente care se împleteau ca două lăitmotive ale „unei melodii infinite“. Printr-unul se legau de pământ, prin orgoliul originii lor, prin zeii mitologiei lor populare, printr-altul se legau de cer, prin bimilenara lor credință în Dumnezeu. Legătura sacră dintre pământ și cer Octavian Goga o surprinde astfel¹: când alții alergau după zgomotul zarafilor, d-voastră vă cereați în tăcerea unui templu, când alții se lăsau răpiți de valul bucuriilor deșarte, d-voastră zideai un altar².

De-a lungul veacurilor, românii de aici li s-au încredințat funcții administrative și strategice deosebite în schimbul apărării granițelor de invazia turcilor. Prin urmare, dacă Ildia a fost reședința unuia dintre cele mai importante districte bănățene privilegiate, ca unul care era aproape de Dunăre, dacă a avut o cetate condusă de un nobil român, dacă populația a fost românească, așa cum rezultă din numeroasele documente, diplome și acte publice, atunci nimic mai firesc să fi avut și o biserică și un cimitir, care nu puteau fi decât ortodoxe, de vreme ce în mormânt s-au găsit bani, pe care românii — după datina romană — obișnuiau

¹ VIRGIL BÎROU — Oameal și locuri din Caraș, Ed. Asociației Scriitorilor Români din Banat, 1936, p. 6.

² JEAN — MARIE GUYAU — Problemele esteticii contemporane, Ed. Meridiane, Biblioteca de artă: Artă și gândire, București, 1990, p. 28.

să-i pună în mâna celor adormiți într-un Dornul, pentru plata vâmlor spre țărâmurile de dincolo³.

Crucile de piatră din această zonă vin în sprijinul acestei teorii a continuității dovedind încă o dată, că adevărata tradiție își are originea în inimile oamenilor. Egocentrismul puternic îl situează pe bănățean în mijlocul lucrurilor, și-l face să treacă toate fenomenele prin filiera sa. Acesta îl mână neîncetat să realizeze frumosul în ciuda doctrinelor, în ciuda tuturor teoriilor, în ciuda sărăciei negre. Îi place să regăsească în lucruri manifestarea inteligenței lui să vadă întipărite în ele urma a ceea ce există superior în el. Îi place în același timp să recunoaștem, să descopere caracteristica agreabilă fixată în chip definitiv. În acest context crucile de piatră din „zona Golfului Oraviței” au drept condiție esențială comunicarea simpatetică cu necazurile și bucuriile. Ele transmit peste generații încă ceva, din afara simplei interpretării a semnelor prezente, care se adresează spiritului și nu fac decât să certifice regenerarea formidabilă a formelor de exprimare, ce nu încremenesc în docne, ci sunt supuse transformărilor, mergând paralel cu istoria. Crucea grecească cu nenumărate variații de detaliu, este forma de rezistență a credinței românești.

Lucrarea de față dorește să atragă atenția etnografilor asupra inestimabilelor bogății de care dispun pentru pătrunderea sufletului românesc. Cimitirul este imaginea vie a satului, prins în eternitate, eliberat de tot ce-i efemer și accidental, poate pentru că fiecare cruce vorbește despre goliciunea esențialului, sintetizând o viață pe scurt. Crucile masive de piatră luptând sute de ani cu pierirea în anonim, încercând să perpetueze tot ce a însemnat viață, neam, obârșie, împlinire.

„Mâna de român bănățean a dăltuit pietrele, sensibilitatea bănățeană a topit formele într-o stilistică proprie, vrerea bănățeană le-a ridicat până la monumentalitate, necrușând nici trudă, nici cheltuială, pentru ca duiosia bănățeană să poată vărsa două lacrimi fierbinți”, spune Virgil Birou, în lucrarea intitulată „Crucile de piatră de pe valea Carașului”⁴.

De profesie inginer minier, locuitor al satului Ticvaniu Mare de pe Valea Carașului, acesta a vibrat puternic la „frumusețea realității înconjurătoare”, pentru a nu lăsa pierii rămășițele unei arte populare românești, a căror strămoși au fost remarcăți și de italianul Grisellini pe la 1774.

În cartea lui Virgil Birou există o hartă cu localitățile din zona Văii Carașului, fiecare localitate fiind marcată cu câte un tip de cruce de piatră, poate în sensul în care se dorea a se evidenția particularul creației din domeniul confecționării acestor monumente, sau pentru a oferi unui inițial urmărirea dezvoltării crucii, de la cea mai rudimentară cioplită, până la cea mai sofisticată cu particularități ce o individualizează.

³ VASILE VARADEANU — Monumente Bisericești și Culturale din Zona Oraviței, Ed. Mitropoliei Banatului, Timișoara, 1981, p. 65.

⁴ VIRGIL BIROU — Crucile de piatră de pe valea Carașului, Ed. Institutului Social — Banat Crișana, I 941, p. 11

Crucile de piatră de pe valea Nerei se diferențiază de cele întâlnite pe valea Carașului, prin aceea că au o medie de înălțime mai mică, observându-se influența turcească, dar spre deosebire de crucile originale turcești³, care au rolul doar de a marca un mormânt anonim, acestea de aici au dimensiuni mai mari, respectiv caracteristica principală o reprezintă alungirea și masivitatea. Treptat se poate observa, acestea se subțiază, se înalță, se desprind brațele și treptat se ajunge la forma consacrată, cel mai des întâlnită în zonă, crucile cu brațe drepte, așa numita cruce grecească, perfect armonizată, respectând legi de compoziție complicate, realizând totodată și monumentalul arhitectonic, care în arta țărănească nu a fost urmărit cu atâta asiduitate ca aici. (fig. 2/1, 2, 3, 4)

Există însă și o altă interpretare a dimensiunilor reduse ale unor cruci, cum se poate vedea în fig. 1/4, 2/1, care reprezintă o noutate în sensul în care crucile mai mari ce au căzut, au fost remodelate. Bine-nțeles din fragmente nu puteau rezulta cruci de dimensiuni impresionante. Crucea rezultată, în ciuda dimensiunilor, emană o eleganță greu de egalat de masivitatea monumentelor din preajmă. Poate că individualizarea acesteia o dă și sistemul de cruce malteză, cu capetele evazate.

Mai există un element cu semnificație aparte și anume împodobirea mormintelor turcești, regulă valabilă numai pentru demnitari. Împodobirea se făcea numai cu lespezi cioplite și ornamentate. La Ilidia, însă, laspedea de pe vatră a fost transformată în soclu prelungit, pe care se așeza de multe ori organic, lespezea protectoare, numită soclu⁴. În felul acesta altarul s-a realizat perfect, după model roman, și se păstrează și azi, putând fi observat în fig. 3/2.

O altă particularitate, este varianta crucii de Malta, care a fost modificată în sensul preferinței pentru planurile mari și degajate, îndulcind înțepătura „unghiurilor” ascuțite. Observarea se poate face în fig. 1/2, 3. Un element particular se poate observa apoi în fig. 2/2, unde dublarea conturului se pare că este de influență gotică. Pare a fi venit dinspre Polonia, înconjurând Carpații, prin Moldova și Oltenia.

Un fapt interesant semnalat de Virgil Birou în cartea sa este acela că aceste forme sunt cunoscute drept cruci străvechi românești ceea ce în interpretarea aceluiași autor ar însemna legături intime cu goticul oltenesc și ortodoxismul grec⁵.

Ar mai fi de semnalat înălțimea pe care o au unele cruci din ultimul pătrar al secolului al XVII, ajungând până la 2 metri, dar care nu satisfac gustul bănățeanului de aici, rămânând prea mult spațiu nedecorat, chiar dacă în unele variante au fost cioplite numele tuturor membrilor familiei împreună cu scurte date biografice (fig. 1/2, 2/3).

De remarcat este forma nouă, ce se prezintă într-o variantă simplificată a crucii tradiționale grecești, montată pe un soclu ceva mai înalt, care să-i dea

³ Ibidem, p. 55

⁴ Ibidem, p. 56

⁵ Ibidem, p. 42

înălțime, rezolvând astfel monumentalul, simplificând decorațiile până la suplețe. Se renunță astfel la legile complicate de compoziție, păstrând doar proporții armonioase, care se cheamă reciproc. (fig. 2/1,4).

Urmărind evoluția formelor în timp, particularul fiecărui monument în parte, și încercând să le analizăm în contextul logicii obișnuite, descoperim structura dinamică a elementelor durabile ale unei culturi, a căror valoare reflectă coerența istorică, organicitatea metamorfozelor unei realități concrete. Definirea legăturilor dintre lucruri este o constantă care dă tărie și creează puncte de sprijin. Iată cum apare necesitatea studierii tuturor domeniilor, mai mult sau mai puțin instituționalizate care păstrează amintirea numeroaselor evenimente și întâmplări ce au lăsat urme în conștiința colectivității. De altfel de câte ori istoria nu a consemnat confirmarea unor tradiții prin documente descoperite ulterior.



1



2



3



4

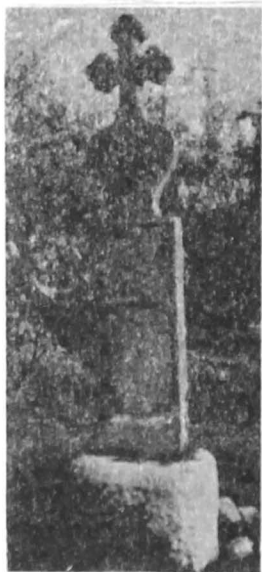
Fig. 1



1



2



3



Fig. 2

4



2



Fig. 3

LOCURILE CERCETĂRIILOR NOASTRE

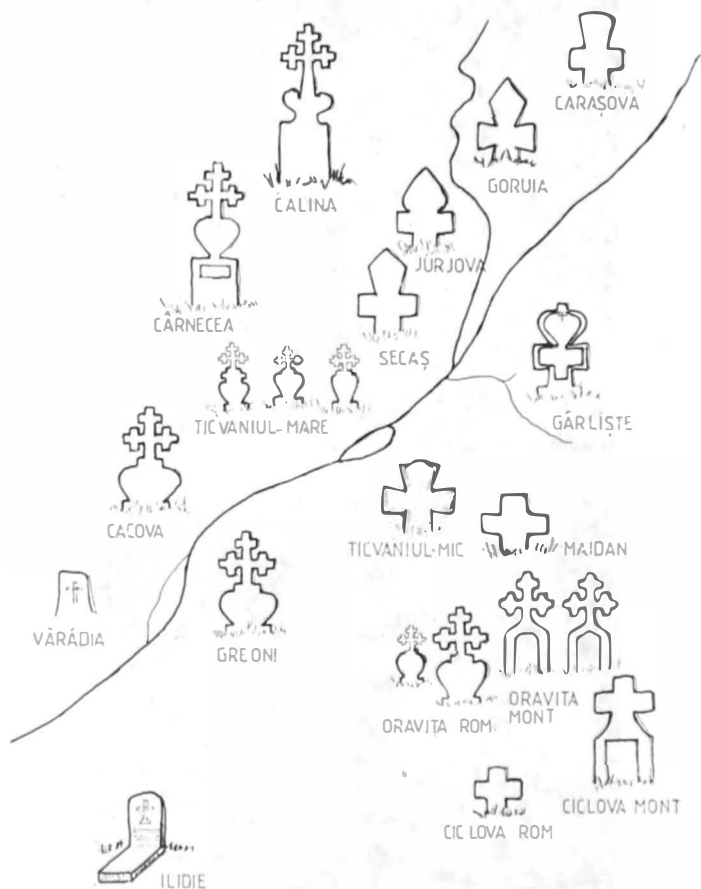


Fig. 4