



VLADIMIR AGRIGOROAEI

Biserica B4 de la Murfatlar: descriere*

Colaborator: LOJZE KALINŠEK

Despre complexul de la Murfatlar, cu nume veșnic schimbat (Basarabi, Basarabi-Murfatlar sau Murfatlar-Basarabi), au fost scrise nenumărate studii, dintre care unele au fost folosite în redactarea articolului de față¹. La rândul nostru, am publicat în anii trecuți două studii și o ediție a unui manuscris aflat în arhivele Institutului Național al Monumentelor Istorice, în care încercam inițial să abordăm probleme minore, trecând apoi către o analiză a tehnicilor de excavare². În cele ce urmează, scopul

* Înainte de toate se cuvine să amintim că scopul inițial al acestui articol era de a deschide un studiu amplu al bisericii amintite în titlu. Dată fiind întinderea unui asemenea studiu, am fost nevoiți să îl împărțim în două secțiuni, pentru a-l publica respectând restricțiile academice: descriere și analiză, primul reprezentând articolul de față, al doilea urmând a fi redactat în funcție de materialul furnizat cu acest prilej.

¹ Cităm numai studiile consultate pentru redactarea descrierii bisericii B4: Ion Barnea, Virgil Bilciurescu, *Șantierul arheologic Basarabi (reg. Constanța)*, în *Materiale și Cercetări Arheologice*, București, VI, 1959, p. 541-566; Ion Barnea, *Monumente de artă creștină descoperite pe teritoriul Republicii Populare Române*, II, în *Studii Teologice*, București, 12, 1960, 3-4, p. 211-219; Ion Barnea, *Les monuments rupestres de Basarabi en Dobroudja*, în *Cahiers Archéologiques*, Paris, 13, 1962, p. 187-208; Ion Barnea, Ștefan Ștefănescu, *Din istoria Dobrogei*, vol. III, *Bizantini, români și bulgari la Dunărea de Jos*, col. *Bibliotheca Historiae Romaniae*, vol. 9, București, 1971, p. 181-233.

² Vladimir Agrigoroaei, *Vikingi sau ruși. Noi cercetări asupra complexului de la Basarabi-Murfatlar*, în *Apulum*, Alba Iulia, XLIII/2, 2006, p. 25-49; publicat și în *Studia Patzinaka. Online Journal of Medieval and Early Modern Studies*, București/Cluj-Napoca, nr. 1, 2005, p. 33-59; Vladimir

nostru nu a fost acela de a furniza date elaborate privind tehnicile de excavare, nici acela de a analiza natura și funcția grafitelor de la Murfatlar, necum o analiză a metodologiei după care a fost făcută anastiloza, ci unul simplu, fără de care studiile ulterioare nu vor putea fi duse la capăt cu bun augur: o descriere integrală a bisericii B4, bazată mai mult pe criterii constatative și sprijinită permanent de materialul ilustrativ necesar. Acest fapt elimină necesitatea citării literaturii de specialitate pe parcursul articolului, căci ea nu a fost folosită decât în mod orientativ. Cele patru lucrări amintite în prima notă constituie așadar un punct de pornire și nu unul de referință. Restul observațiilor, reduse ca întindere, sunt rezultatul observațiilor atente *in situ*.

Complexul Murfatlar este compus din bazine de exploatare a cretei, din locuințe de suprafață zidite, dintr-o necropolă dispusă aleatoriu și dintr-o serie de încăperi, între care un rol extrem de important îl au cele care au slujit drept biserici. Datarea întregului complex în secolele X-XI se sprijină fie pe analiza materialului ceramic, fie pe corelarea complexului cu marele val de piatră care străbate Dobrogea, fie pe baza unui graffiti aflat la intrarea în biserică B1. Încăperile săpate în cretă sunt dispuse în abruptul unui deal de cretă (biserică B1, camerele C1-C2 și complexul E-G) și în interiorul unui bloc paralelipipedic de cretă, izolat de restul dealului în urma formării unor bazine de extragere (bisericile B2, B3 și B4). Biserica B4 este situată la nivelul inferior al masivului peninsulă, are lungimea de 7 m și lățimea de 3,50 m. Intrarea este săpată în fațada de nord-vest a masivului, iar structura acestui ultim nivel se compune din nava bisericii, altarul ei și un mormânt alipit. Biserica este orientată cu altarul spre est-sud-est și culoarul de acces este boltit în semicilindru.

Agrigoroaei, *Trois techniques d'excavation. Nouvelles recherches sur le complexe Basarabi-Murfatlar*, în *Pontica*, XL, 2007, p. 568-590; publicat și în *Studia Patzinaka. Online Journal of Medieval and Early Modern Studies*, București/Cluj-Napoca, nr. 4, 2007, p. 45-71; Vladimir Agrigoroaei, Liana Grigore, *Istoric al desco-peririi, scurtă prezentare a șantierului și monumentelor de la Basarabi-Murfatlar (manuscris din arhiva INMI)*, în *Studia Patzinaka. Online Journal of Medieval and Early Modern Studies*, București/Cluj-Napoca, nr. 4, 2007, p. 7-28.

Nava este compartimentată prin aglomerări de coloane; unele dintre acestea sunt săpate, altele sunt însă zidite din calupuri de cretă. Se consideră că primele 3 coloane și coloana adosată peretelui de sud-sud-vest separă pronaosul de naos, dat fiind că ele formează trei arcade. Naosul ar fi astfel partea cea mai spațioasă a bisericii, tavanul său sprijinindu-se pe celelalte cinci coloane. Se mai presupune apoi că plafonul naosului ar fi fost săpat din două bolți, fiecare în semicilindru, racordate la coloane; la data descoperirii, cea mai mare parte a lui era prăbușită. Plafonul altarului este și el boltit.

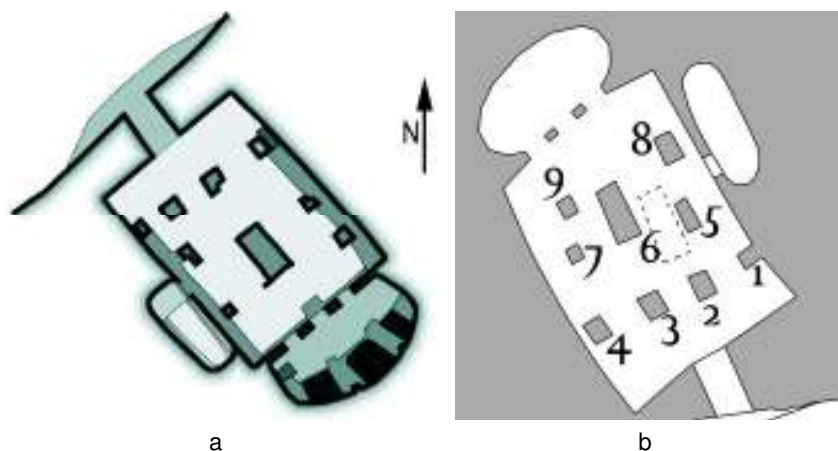


Fig. 1. a) Plan al bisericii B4 de la Murfatlar, realizat prin contaminarea unui plan făcut de echipa arh. Mihai Opreanu cu planul expus în expoziția recentă a MNIR, București, la care au fost efectuate corecturi și adăugiri în funcție de constatările *in situ*; b) numerotarea coloanelor.

Altarul este conceput ca o absidă, la fel ca și altarul bisericilor B1 și B3 de la Murfatlar. Intrarea se face prin trei arcade, care se sprijină la rândul lor pe un prag; o treaptă este alipită pragului în fața arcadei centrale, pentru a ușura accesul. În interiorul altarului sunt trei blocuri de cretă, alipite peretelui semi-circular în părțile sale de nord-est, est și sud-est; în nordul și sudul altarului, în partea superioară a peretelui, sunt săpate două console. De asemenea, existau banchete de-a lungul celor doi pereți laterali ai naosului. În peretele de sud-sud-vest al naosului este săpată o deschidere boltită, care face trecerea în mormântul alipit. Acesta este paralel cu peretele naosului și are tavanul în

formă de semicilindru. Biserica B4 comunică cu nivelul median al masivului (i. e. biserica B3) prin intermediul unei secțiuni dreptunghiulare în tavan, deasupra intrării în mormântul alipit. Această secțiune pare a fi rezultatul prăbușirii unei părți din pardoseala nivelului median.

Se mai păstrează diverse feluri de cruci. Cele mici sunt trasate pe canatul stâng al intrării în naos și pe latura dreaptă a peretelui de nord-vest al acestuia, cele malteze mari sunt săpate în basorelief pe latura inferioară a coloanelor; de asemenea, se mai păstrează inscripții în grafite runice, inscripții slave și inscripții slave amestecate cu grafite runice, ba chiar și inscripții grecești. Mai sunt reprezentate diverse animale (picioare de animale ale căror capete nu s-au păstrat, conturul unui cal stilizat trasat printr-o linie continuă, un iepure, păsări – între care un porumbel uriaș, săpat în altorelief pe o coloană – și animale necunoscute), contururi de dragoni dublu spiralați, asemănători celor din camera C2 a complexului, sau dragoni cu spirale multiple, svastici, o pentagramă și alte forme geometrice decorative, două labirinturi (pereții pe care sunt trasate sunt într-o stare accentuată de degradare, astfel încât desenul se observă vag), o cizmă, precum și siluete omenești (oranți și presupuși sfinți în diferite posturi, un cioban, silueta stilizată a unui om alergând etc.; unele dintre aceste siluete sunt însoțite de inscripții).

Mormântul alipit bisericii nu conservă urme de desene sau inscripții. La data descoperirii se mai păstrau pe peretele de vest al naosului figura unui sfânt cu brațele ridicate și o cruce în mână, în dreapta lui o siluetă îngenuncheată, iar în stânga o cruce lobată. Pe peretele de est se păstra presupusul plan al unei biserici, cu o cruce în centru, desen deteriorat astăzi. Aceeași stare de deteriorare o prezintă o serie de inscripții și desene, printre care și un labirint; s-au pierdut câteva figuri umane și două inscripții runice, toate de pe peretele de vest al naosului. Pe același perete există urme ale unei inscripții chirilice de ampoare, urmată de patru semne glagolitice; acum inscripția este ilizibilă.

Arcadele iconostasului sunt marcate, pe pereții dinspre naos, cu două brâuri simetrice de vopsea roșie feruginoasă. Părți din tavanul naosului sunt decorate cu linii paralele, mai ales la racordul cu peretele.

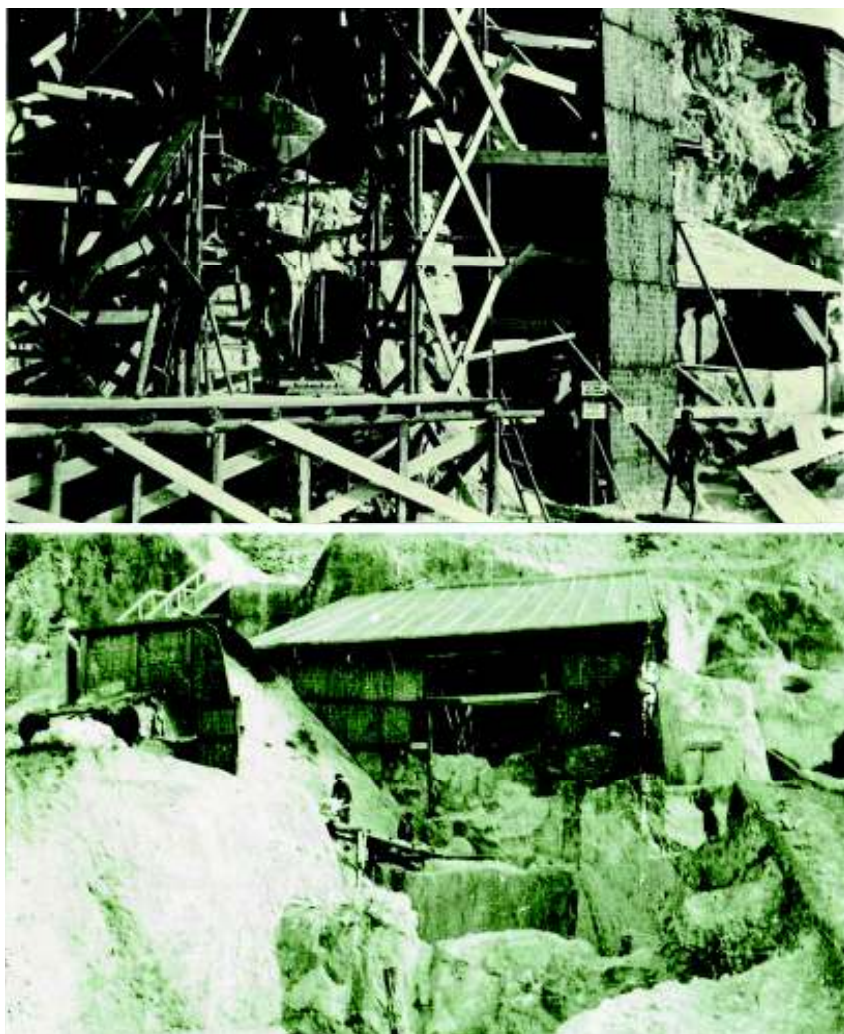


Fig. 2. Fotografii din arhiva INMI, expuse cu prilejul expoziției recente a MNIR, reprezentând starea bisericii B4 și a masivului peninsulă în momentul investigației arheologice și al anastilozei.

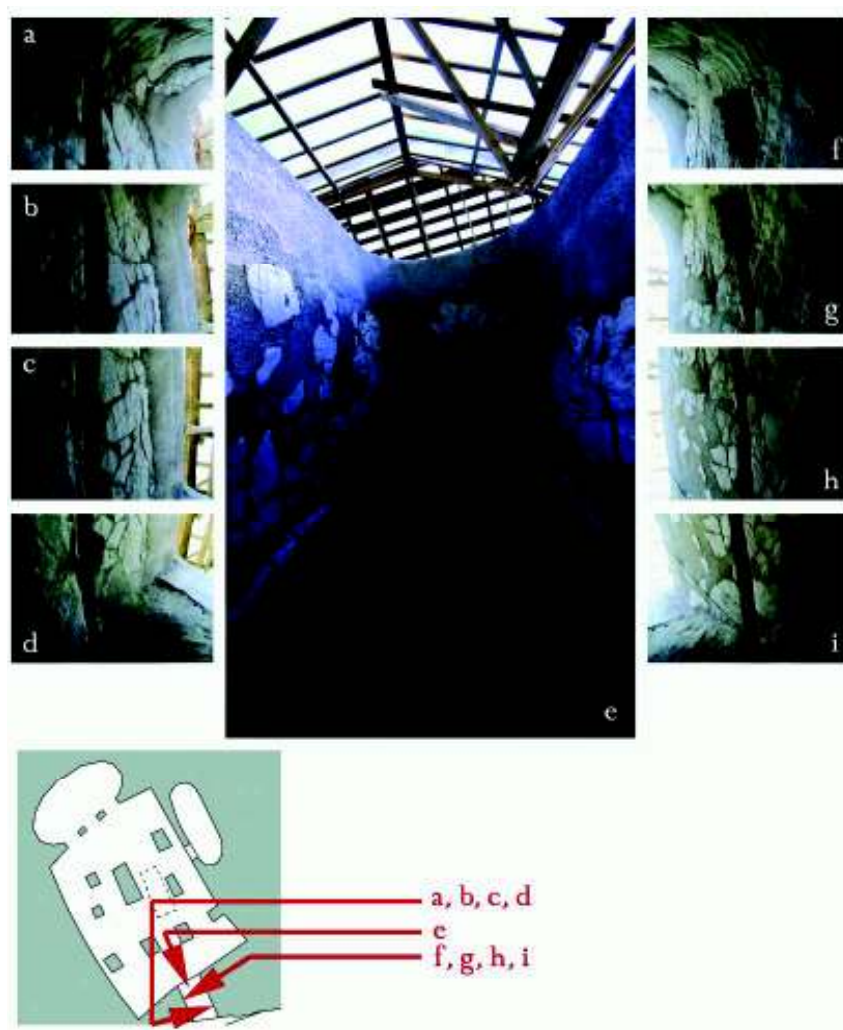


Fig. 3. Vederi ale intrării în biserica B4. a, b, c, d – vederi secvențiale ale peretelui de sud-vest; e – vedere detaliată a bolții în semicilindru; f, g, h, i – vederi secvențiale ale peretelui de nord-est.

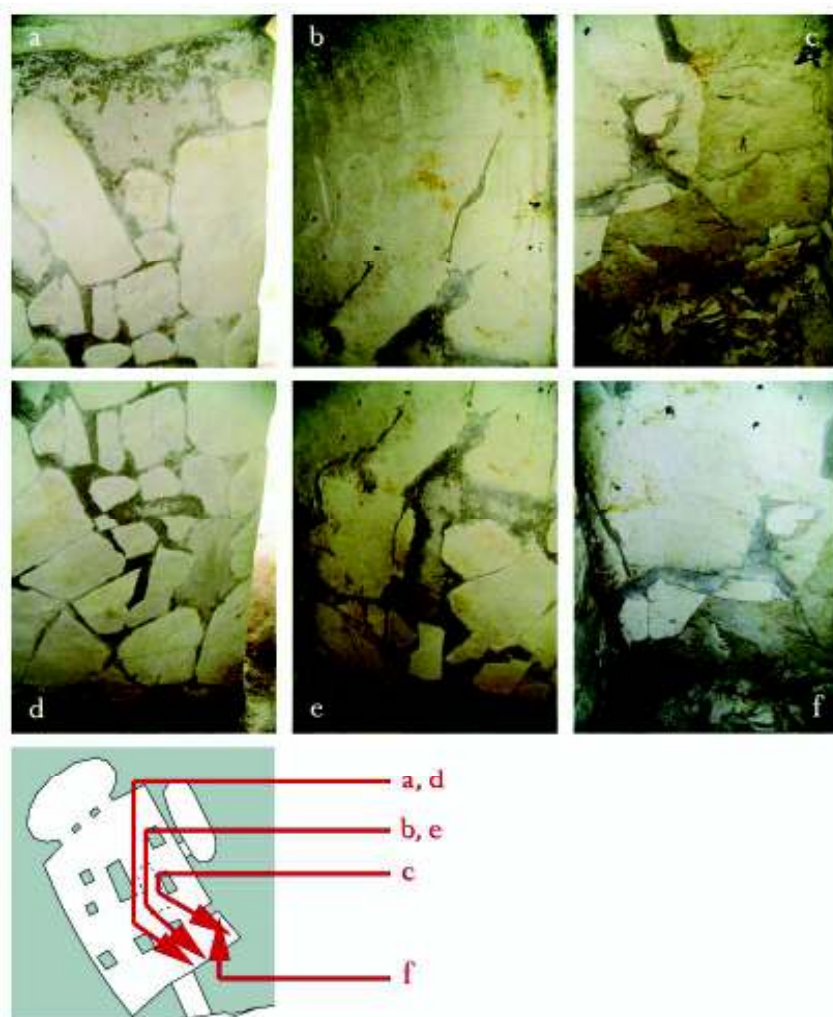


Fig. 4. Vederi ale naosului, secțiunea denumită convențional "perete 1":
a, b, c, d, e – vederi ale peretelui de nord-vest, latura de vest;
f – vedere a peretelui de sud-vest.

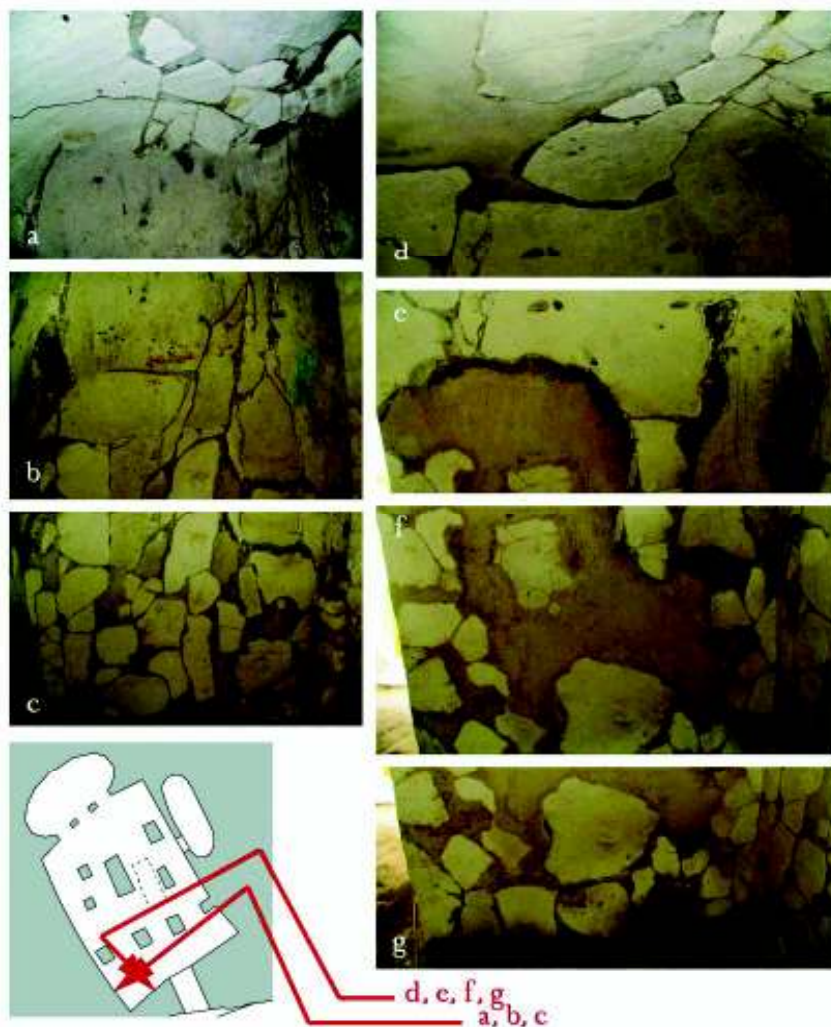


Fig. 5. Vederi ale naosului, secțiunea denumită convențional "perete 2":
a, b, c – vederi ale peretele de nord-est; d, e,
f – vederi ale peretelui de nord-vest, latura de est.

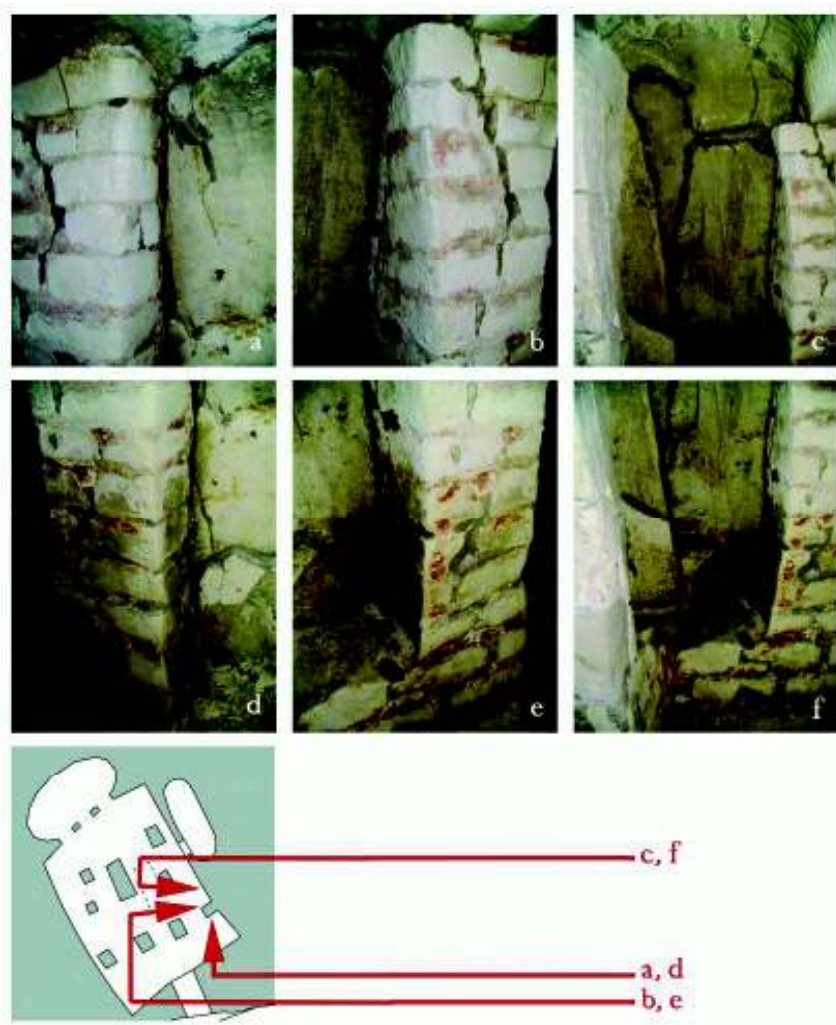


Fig. 6. Vederi ale coloanei denumite convențional "coloana 1" și a porțiunii de perete situate la sud-vest de aceasta.

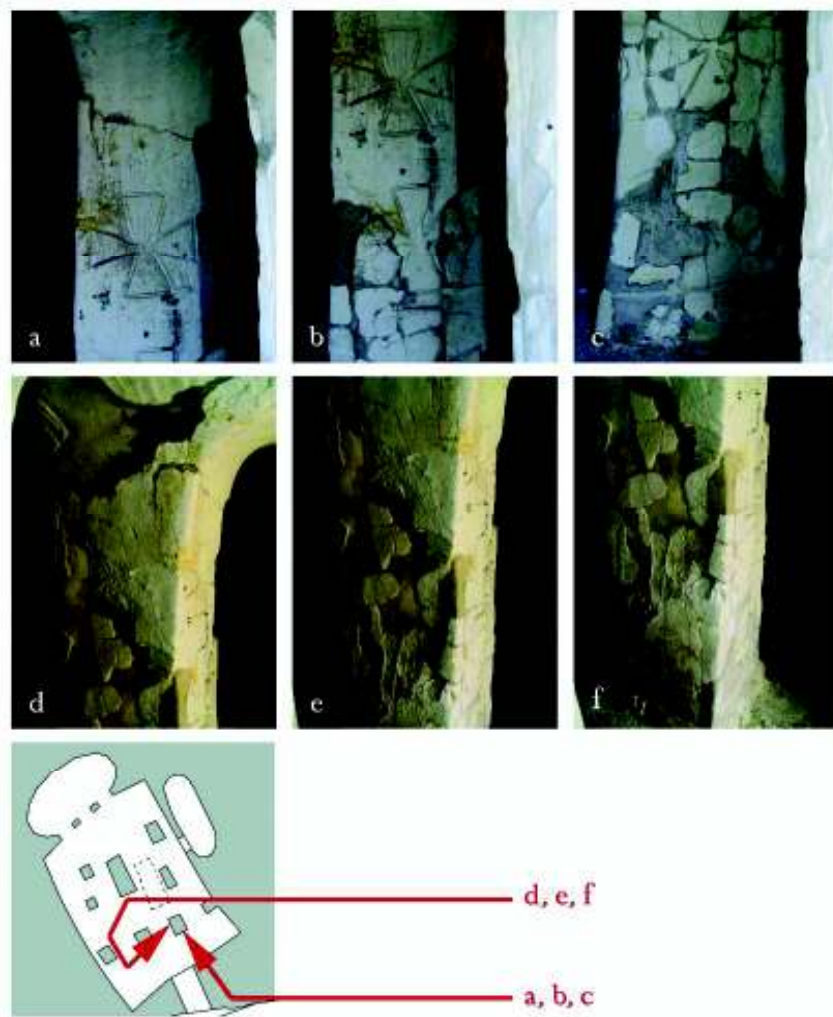


Fig. 7. Vederi ale coloanei denumite convențional “coloana 2”:
laturile de nord-vest și de nord-est.

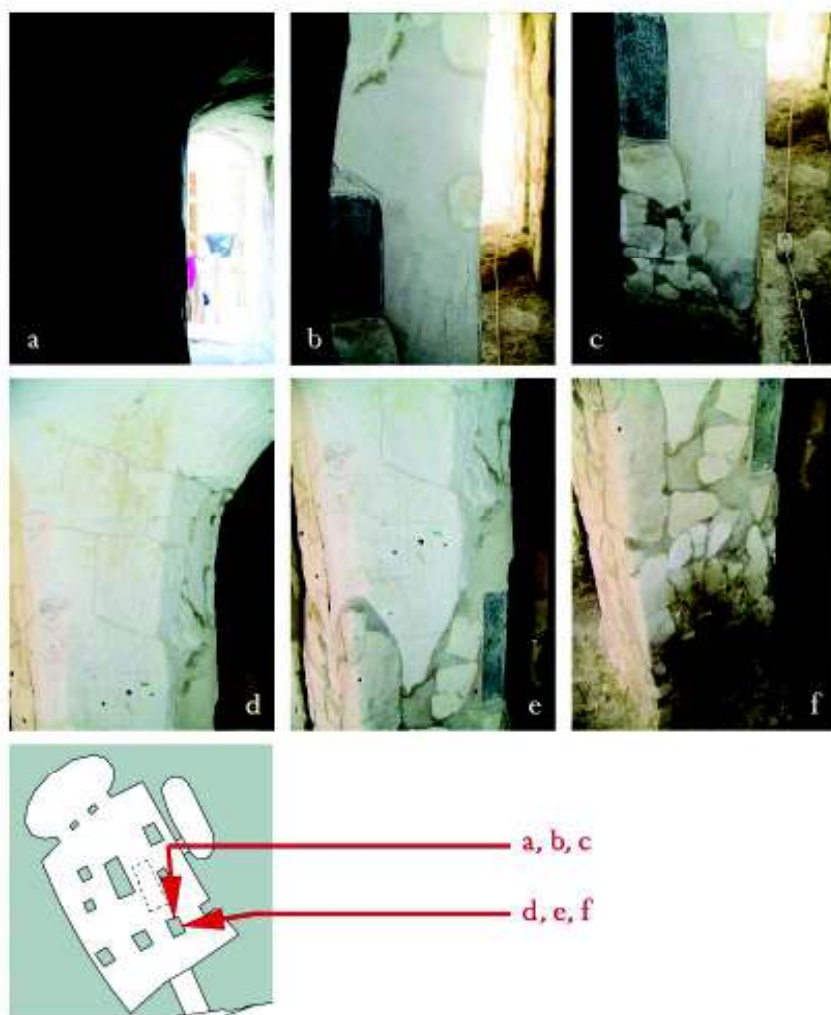


Fig. 8. Vederi ale coloanei denumite convențional “coloana 2”:
laturile de sud-vest și sud-est.

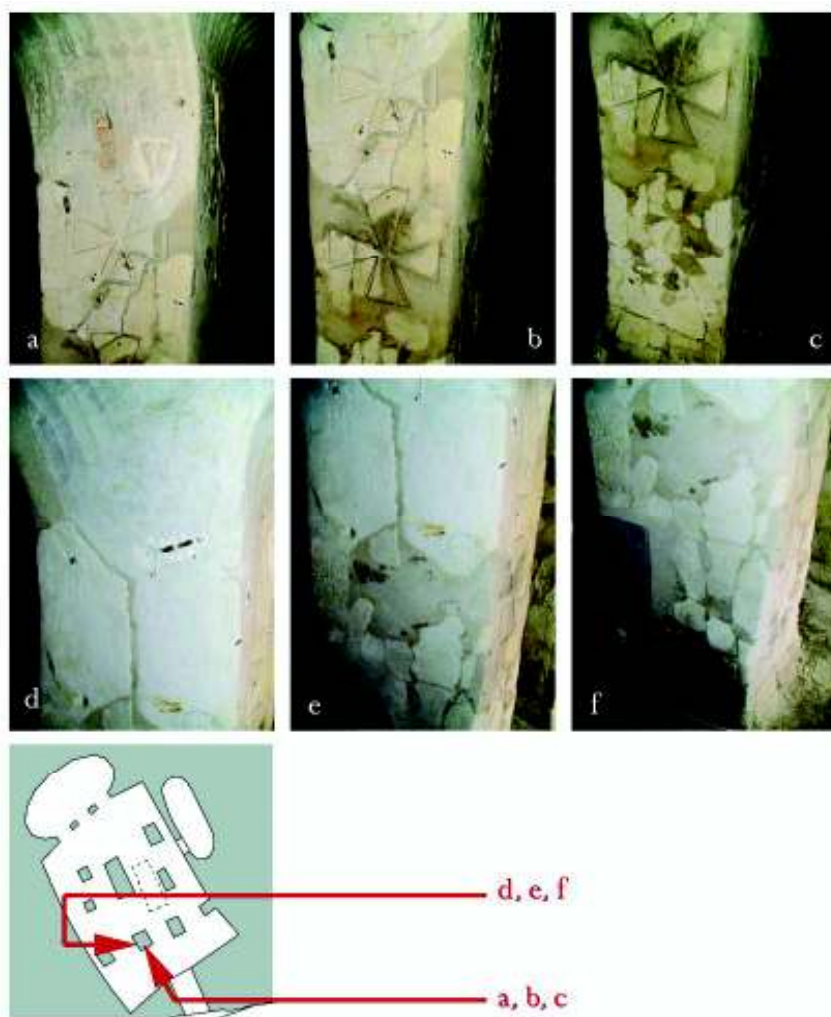


Fig. 9. Vederi ale coloanei denumite convențional “coloana 3”:
laturile de nord-vest și nord-est.

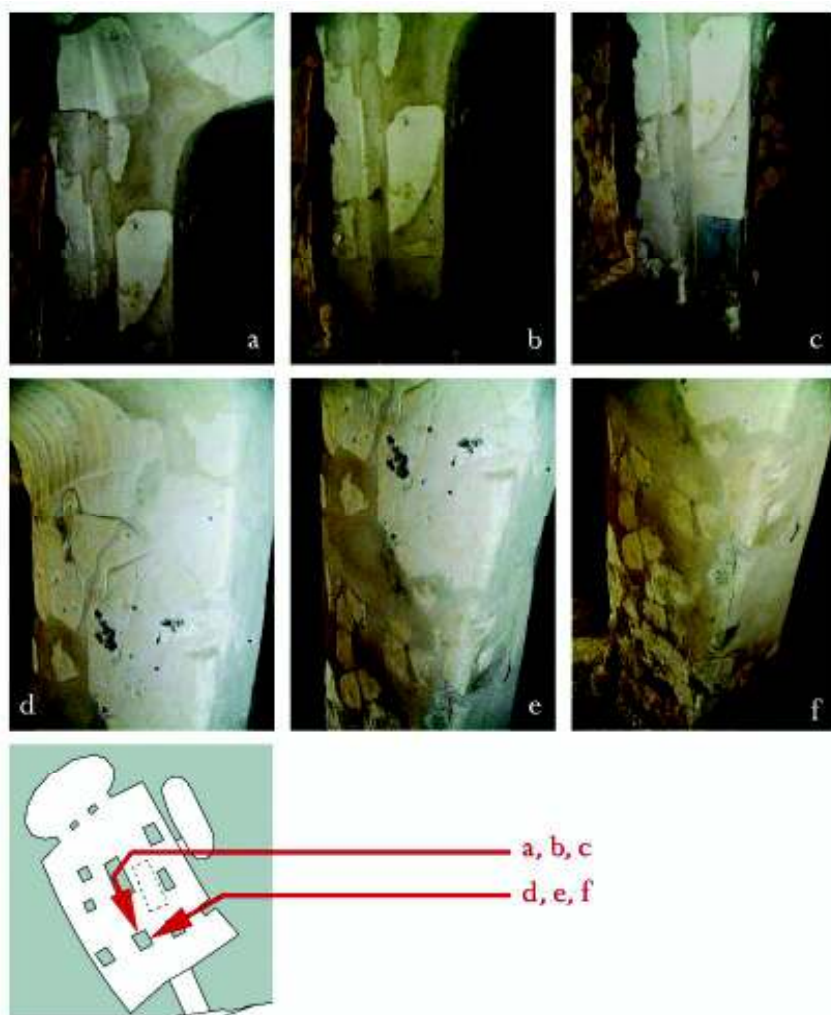


Fig. 10. Vederi ale coloanei denumite convențional “coloana 3”:
laturile de sud-vest și de sud-est.

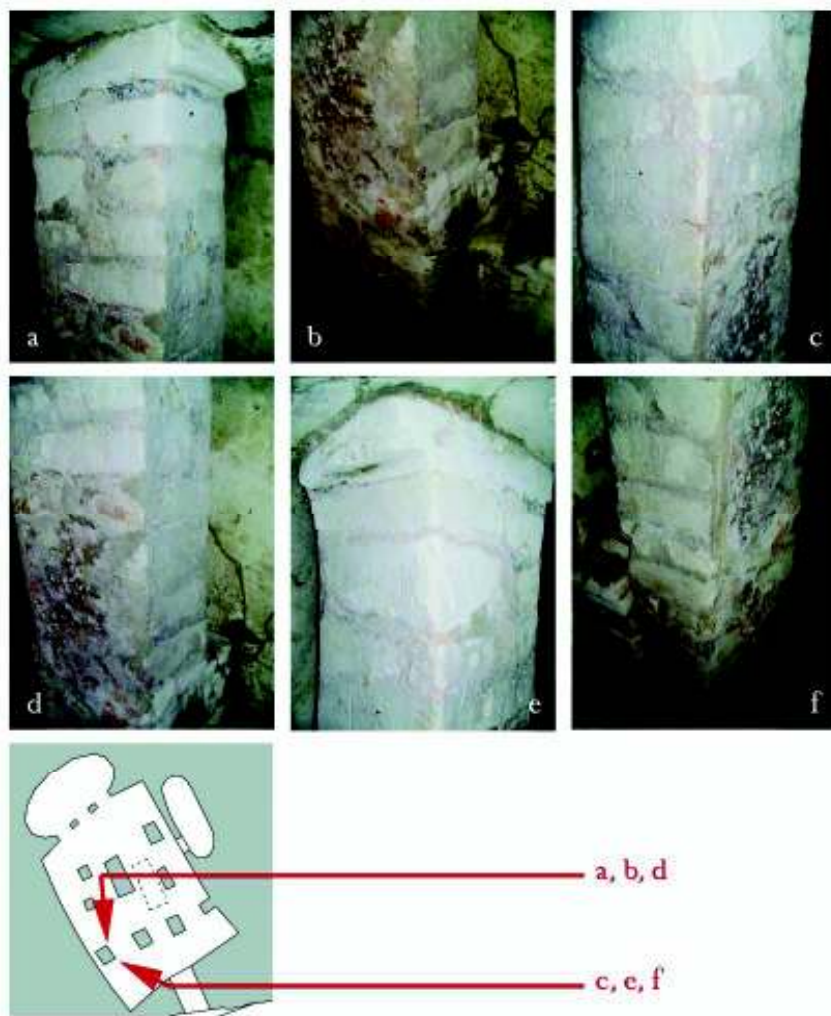


Fig. 11. Vederi ale coloanei denumite convențional "coloana 4".

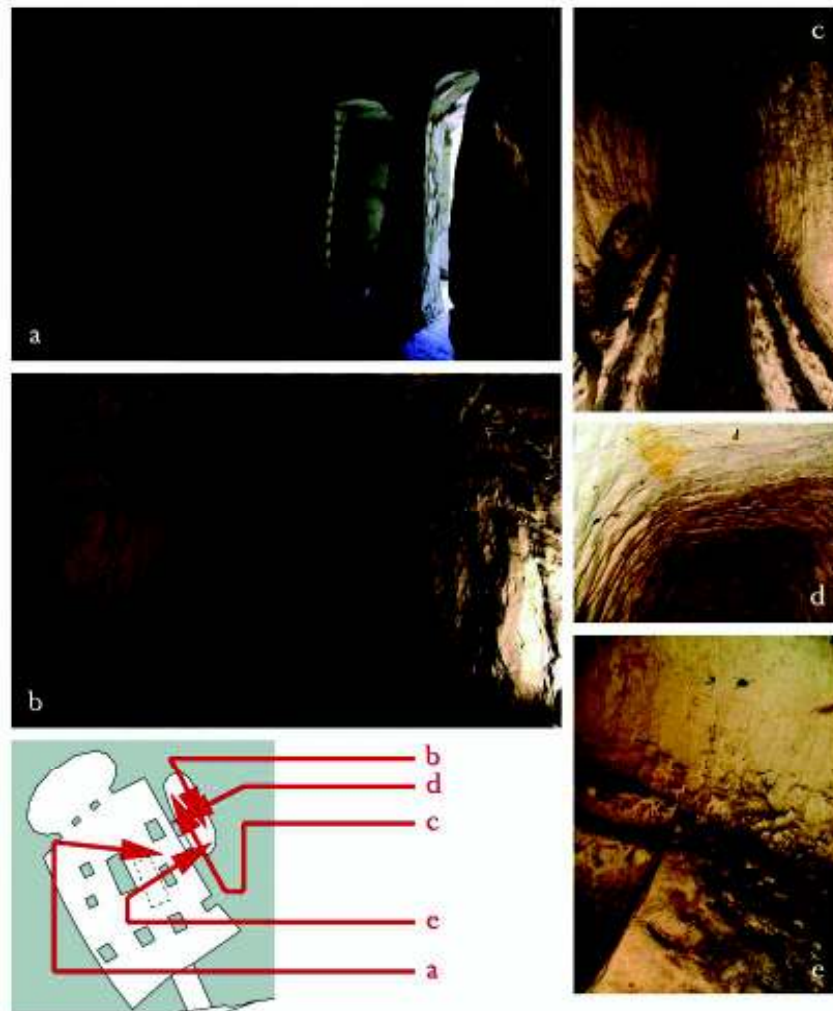


Fig. 12. Vederi ale secțiunii din biserică aflate în preajma cavoului conex: a – vedere de ansamblu a peretelui de sud-vest cu coloanelor 5 și 1, precum și cu intrarea în cavou; b – vedere interioară a cavoului, partea de nord-vest; c – vedere interioară a cavoului, partea de sud-est; d – detaliu al boltei simicilindrice; e – detaliu al prichiciului de la intrare.

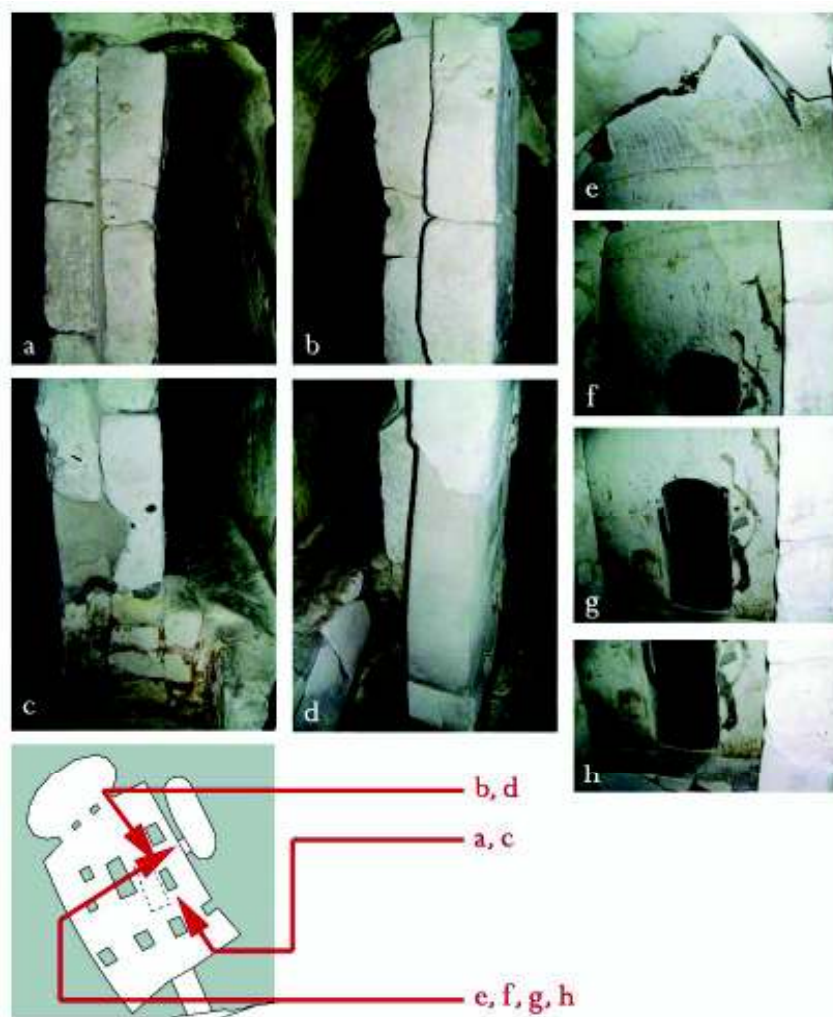


Fig. 13. Vederi ale coloanei denumite convențional "coloana 5" și a porțiunii de perete situate la sud-vest de aceasta.

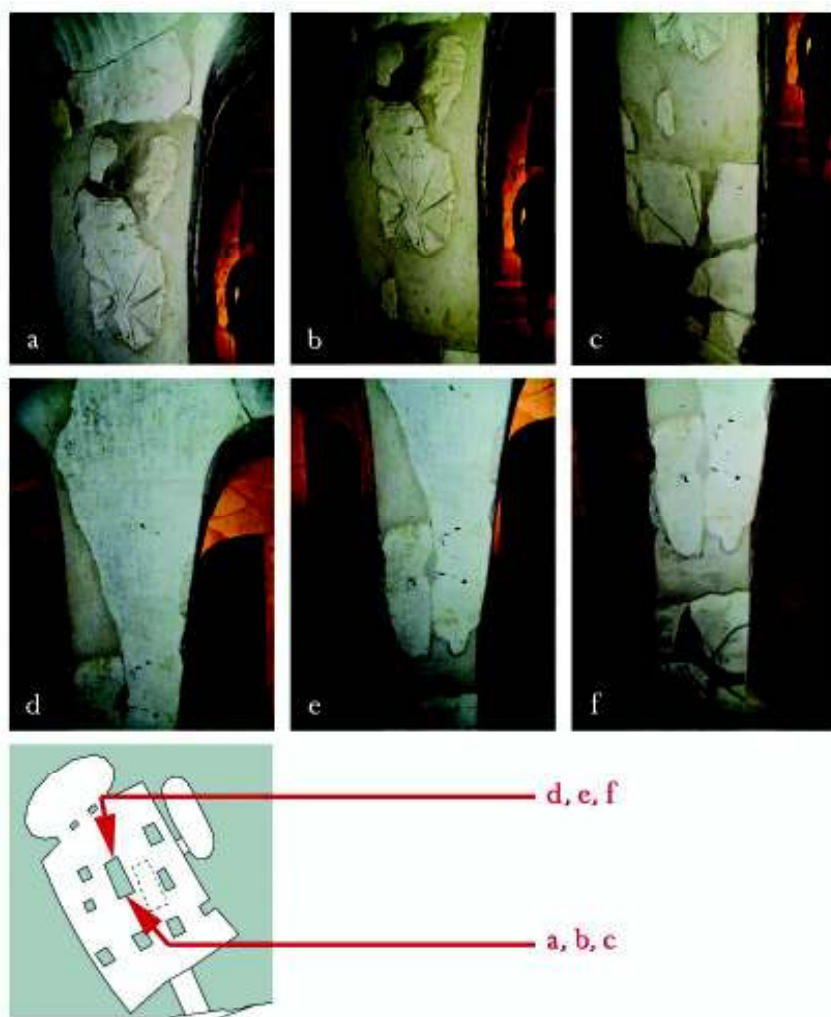


Fig. 14. Vederi ale coloanei centrale a naosului, denumite convențional “coloana 6”: laturile de nord-vest și sud-est.

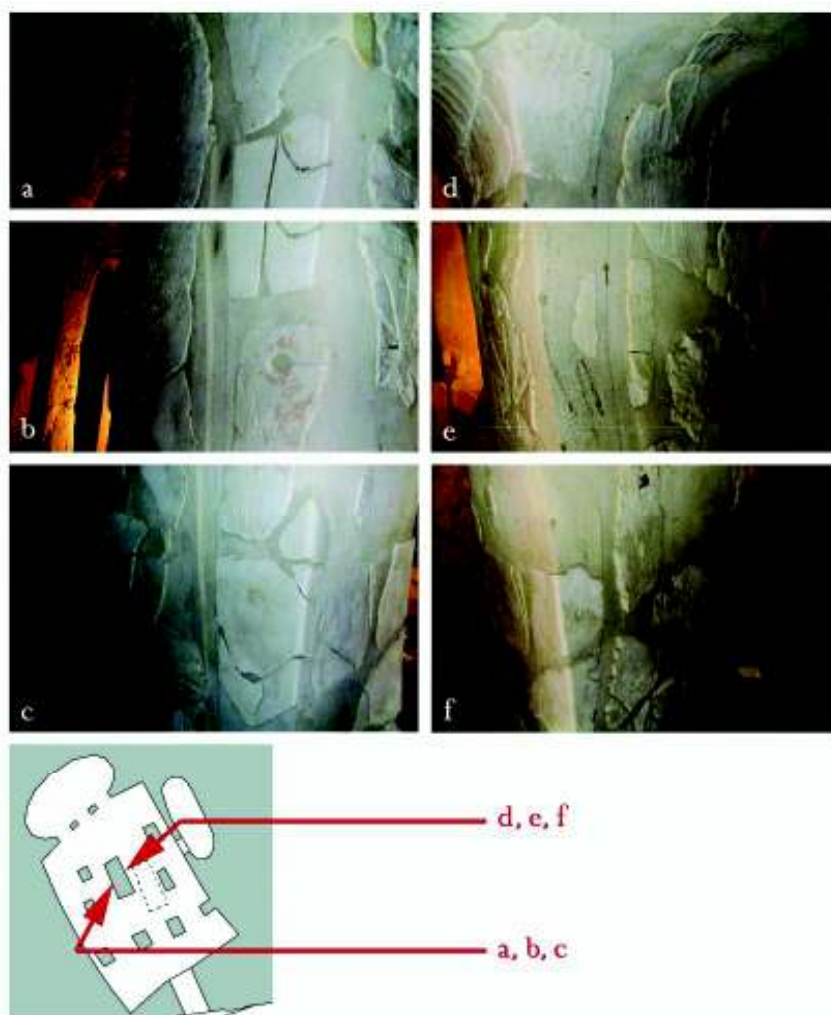


Fig. 15. Vederi ale coloanei centrale a naosului, denumite convențional “coloana 6”: laturile de nord-est și sud-vest.

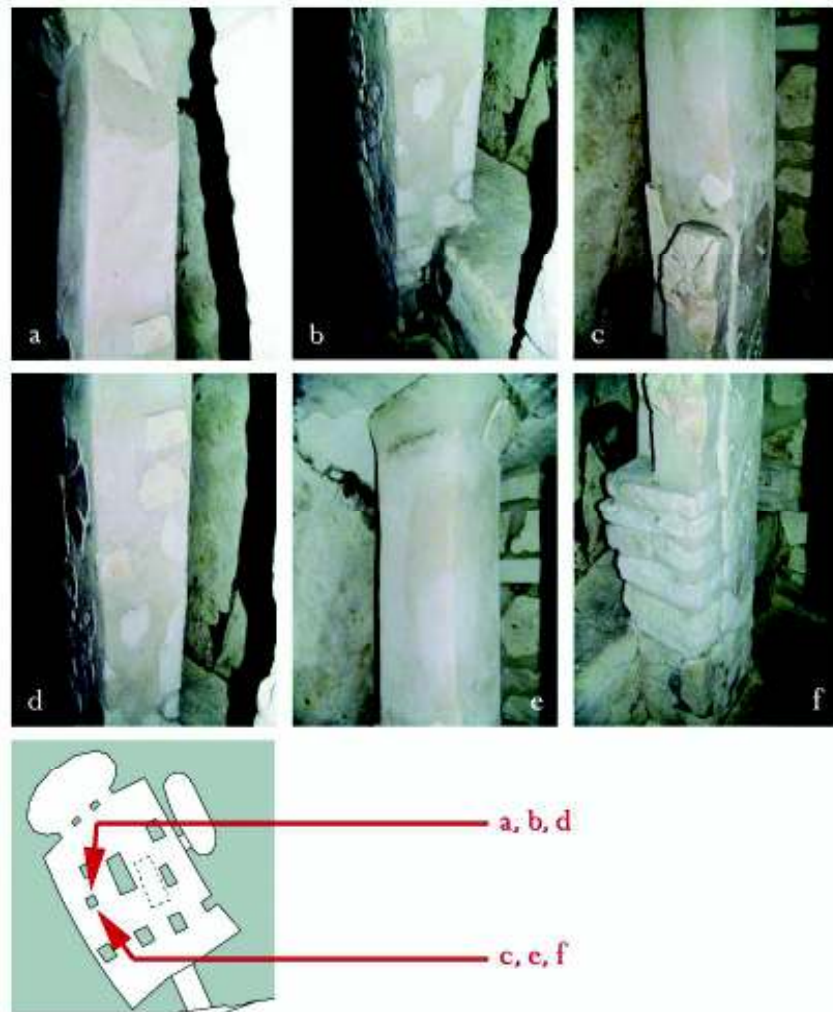


Fig. 16. Vederi ale coloanei denumite convențional “coloana 7”.

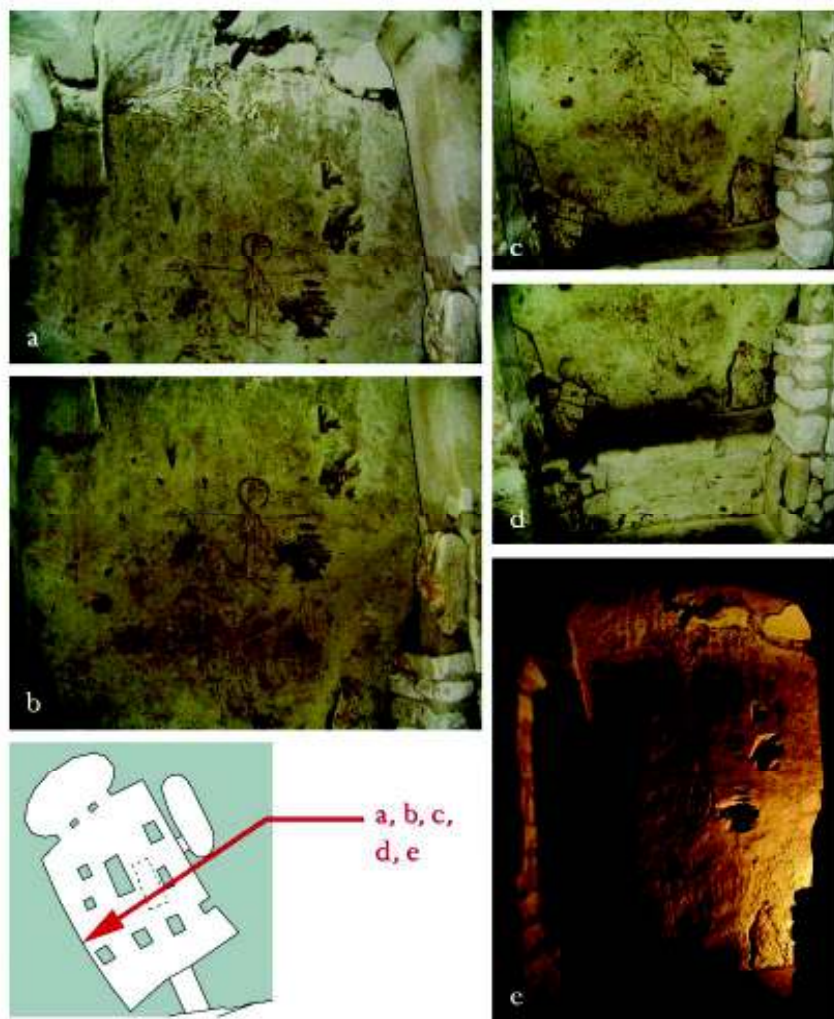


Fig. 17. Vederi ale porțiunii de perete situate la nord-est de "coloana 7" și denumite convențional "perete 2".

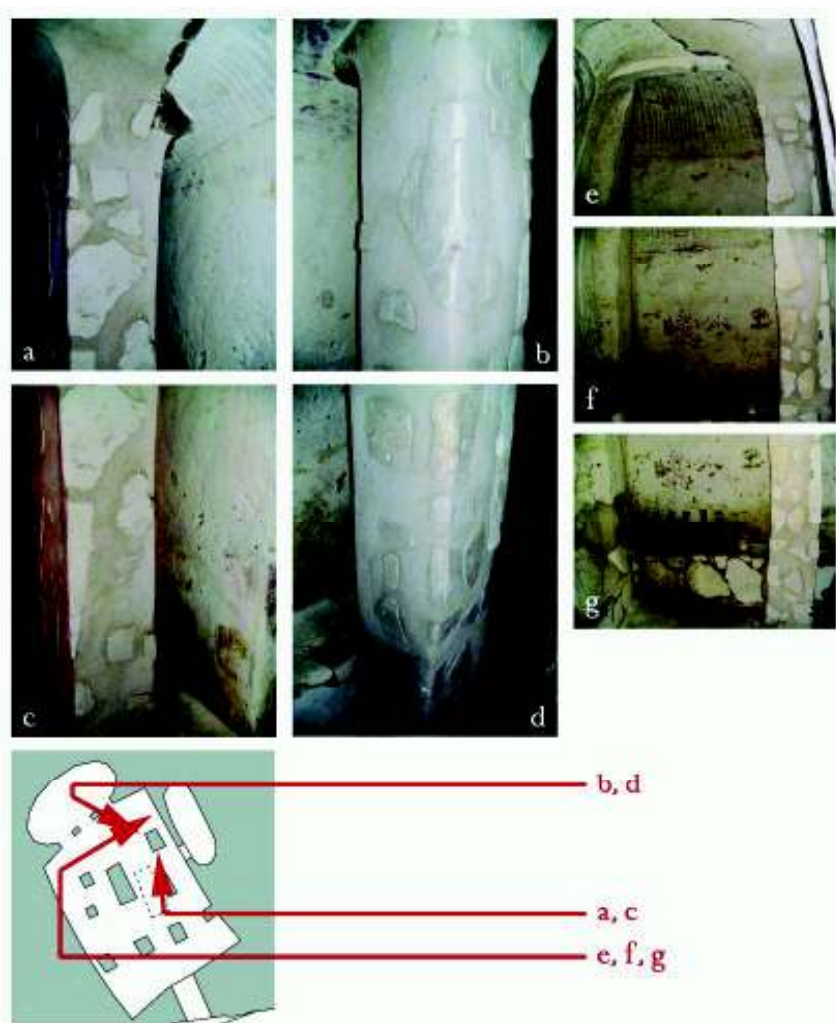


Fig. 18. Vederi ale coloanei denumite convențional “coloana 8”, precum și a porțiunii de perete aflate la sud-vest de aceasta.

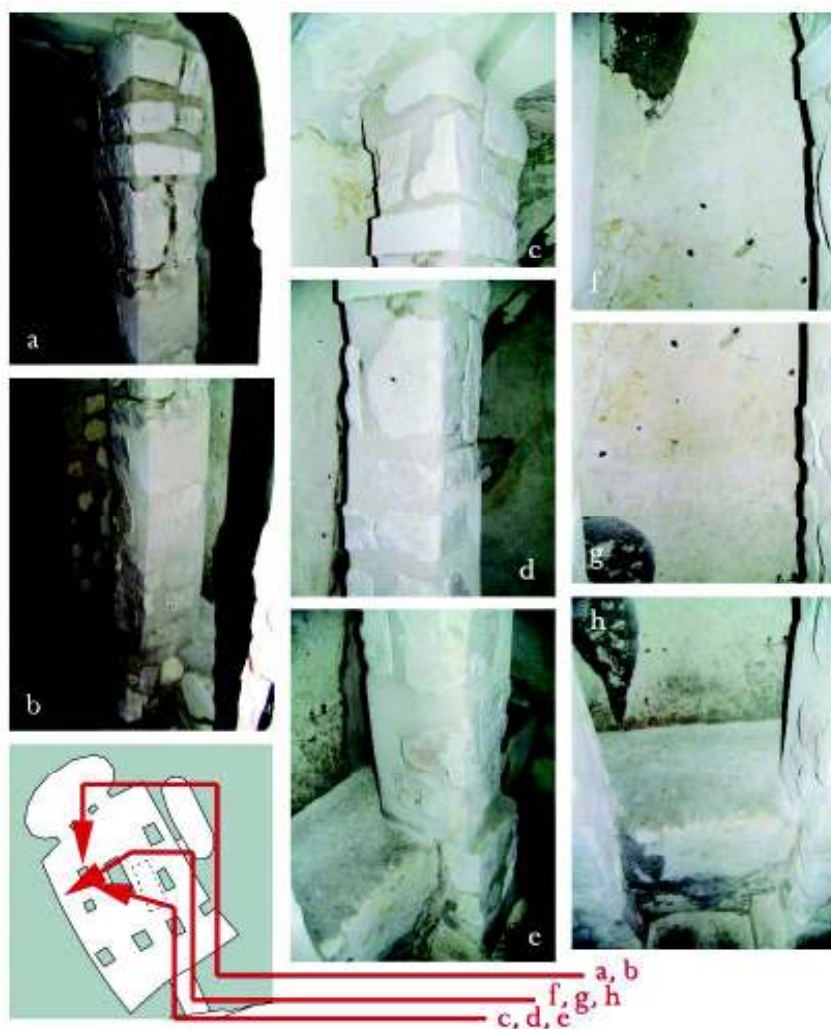


Fig. 19. Vederi ale coloanei denumite convențional “coloana 9”, precum și a porțiunii de perete aflate la nord-est de aceasta.

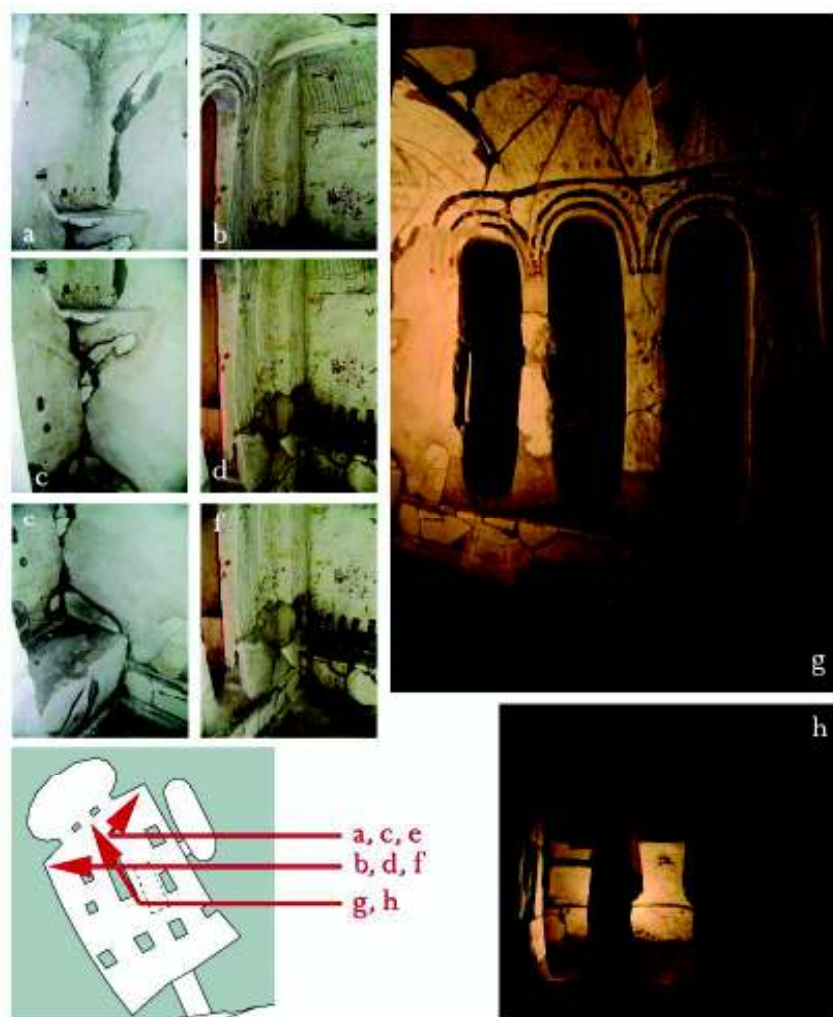


Fig. 20. Vederi de ansamblu a iconostasului bisericii B4 și a celor două colțuri de perete aflate la nord și la est de el.

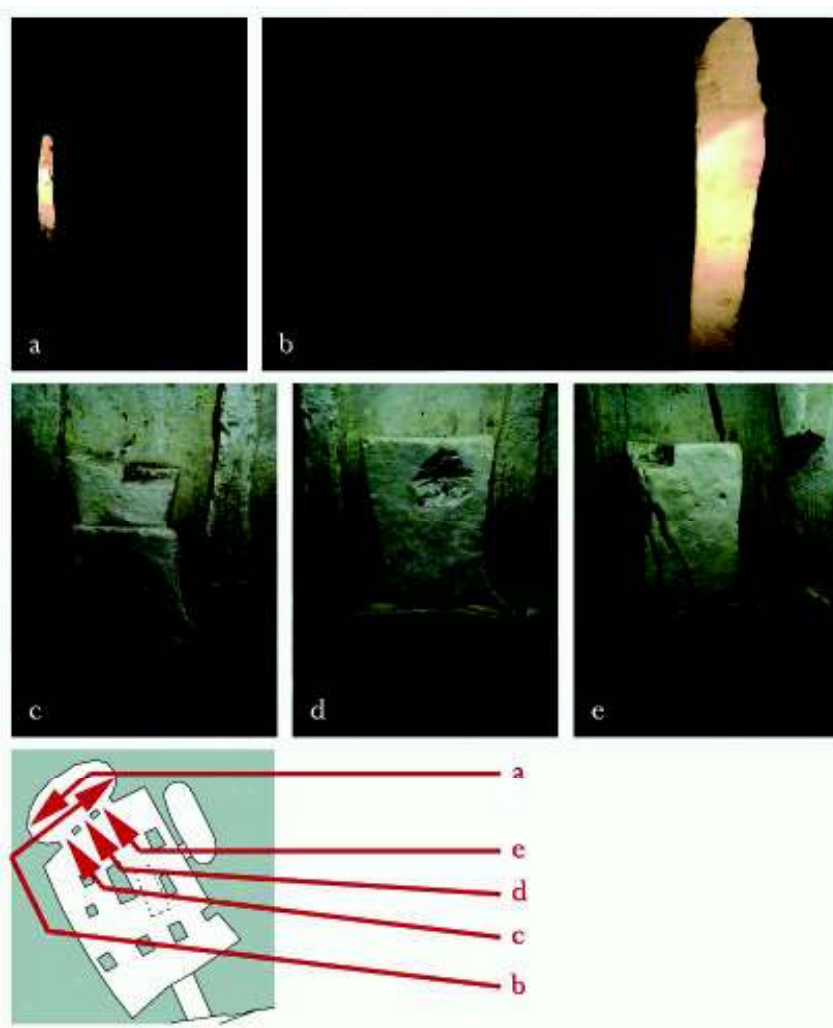


Fig. 21. Vederi interioare ale altarului bisericii: a – partea de nord-est;
b – partea de sud-vest; c, d, e – vederi ale celor trei mese săpate
în interiorul altarului.

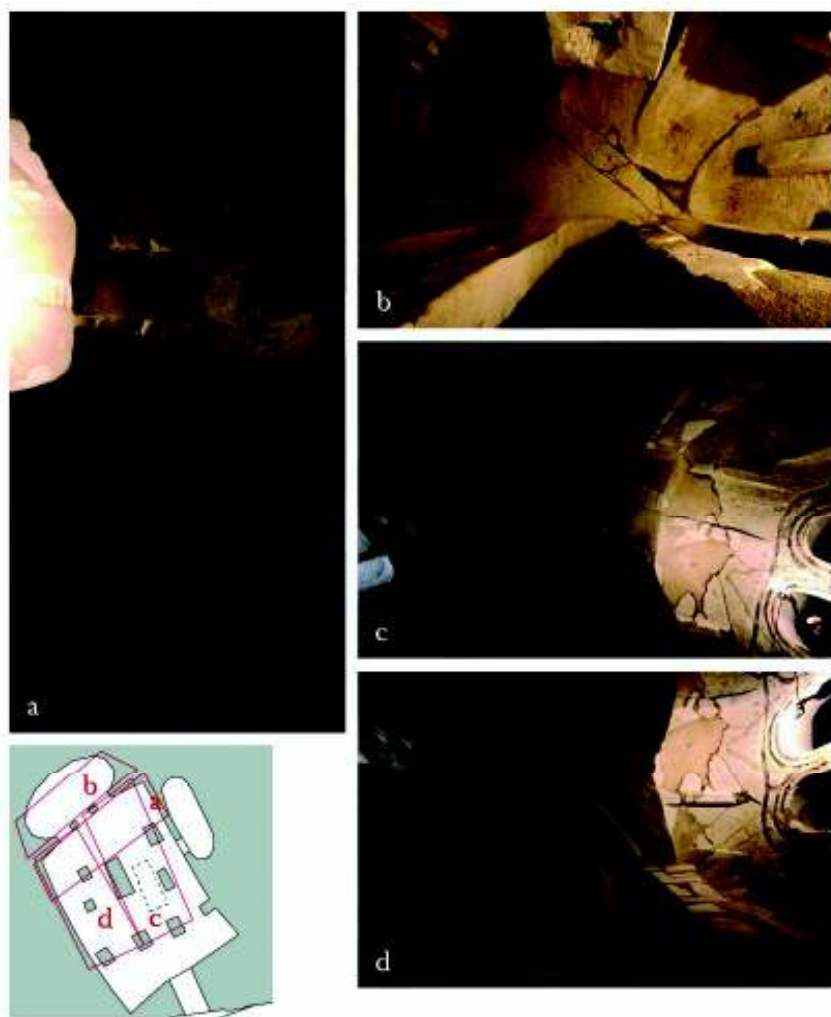


Fig. 22. Vederi de ansamblu ale tavanurilor: a, c, d – tavanurile naosului, b – tavanul altarului.

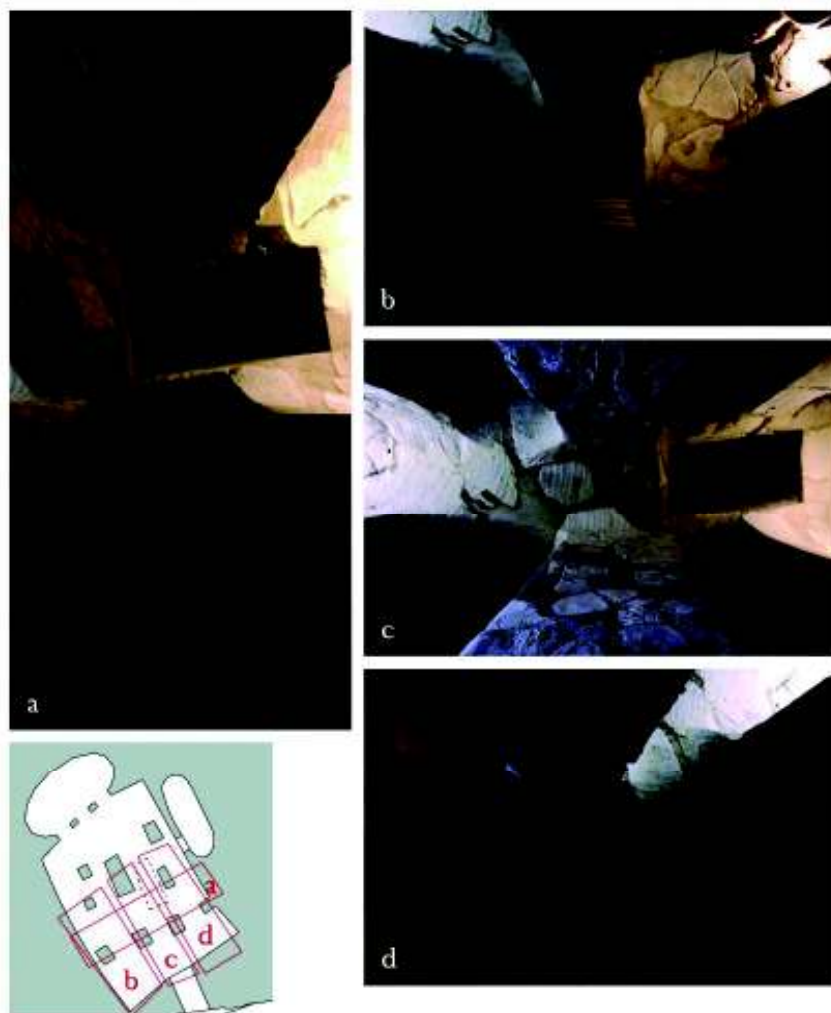


Fig. 23. Vederi de ansamblu ale tavanurilor: a – transversal prin naos;
b, c, d – tavanul pronaosului văzut secvențial și în raport cu bolțile
create între coloanele 1, 2, 3, 4.

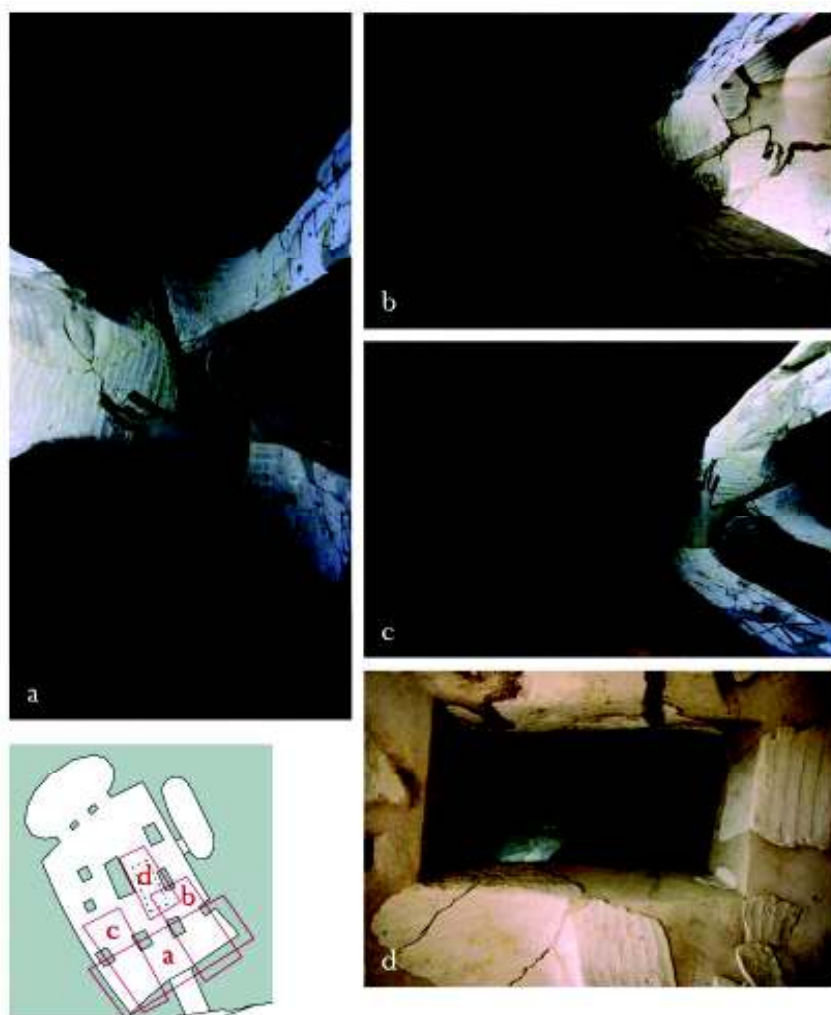


Fig. 24. Vederi de ansamblu ale tavanurilor: a – tavanul transversal al pronaosului; b, c – vederi ale bolților formate de coloanele 1-2 și 3-4; d – vedere a tavanului în secțiunea comunicantă cu biserica superioară (B3).

The B4 Church from Murfatlar: Description*- abstract -*

Researchers have written countless studies about the church from Murfatlar (also known as Basarabi, Basarabi-Murfatlar or Murfatlar-Basarabi), some of which we used in the present thesis. We have also contributed to the reference with two published studies and a manuscript that can be found in the archives of the National Institute of the Historic Monuments. Initially, we tried to approach minor issues, progressively heading towards an excavation techniques analysis. In the present study, neither did we try to elaborate data regarding the excavation technique, to analyze the nature and the function of the graphite structures from Murfatlar, nor to investigate the methodology after which the anastilosa was made. This study tends to be a simple one, but rather essential for the outcome of every research in this direction: the full description of the B4 church, based on mere observation and illustrations. The latter specification eliminates any need of reference for this article as it was used only as guidance through the issue. The four books mentioned in the reference are but guide marks, not starting points. The rest of the observation is based on a careful investigation made in situ.

The Murfatlar complex is made of basins, once chalk mines, dwellings built above the ground, a necropolis and a series of rooms, of which some of them served as churches. The ceramics analysis, the correlation of the entire complex with the huge stall trespassing Dobrogea, and a graphite element at the church's entrance B1, suggest that the complex was built around the 10th or 11th century AD. The rooms carved in chalk are situated on the wall of a chalk hill (the B1 church, the rooms C1-C2, and the complex E-G) and inside a parallelepiped-shaped block isolated from the hill because of some exploitation basins (churches B2, B3 and B4). The B4 church is situated at the inferior level of the peninsular massive; its length reaches 7 m and its width, 3.5 m. The entrance is carved in the northwestern façade of the massive and the structure of this last level is composed of the nave of the church, the altar, and a joined tomb. The altar of the church is oriented towards east-south-east and the hallway is vaulted in semi cylindrical shape.

The nave is compartmented through columns; some of them are carved, some of them are built in chalk blocks. It is thought that the first three columns and one column from the south-south-west separates the nave from the ante-temple, as they form three arcades. The nave is the most spacious part of the church and the ceiling is supported by 5 columns. It is also thought that the ceiling of the nave was carved in two vaults, each one of them in semi cylindrical shape, joined with the columns; when the church was discovered, a big part of it was collapsed. The ceiling of the altar is also vaulted.

The altar is conceived like an apse, the same as the altar of the churches B1 and B3 from Murfatlar. The entrance is made of three arcades, supported by a threshold; a step is joined with the threshold in front of the central arcade, to make access easier. Inside the altar there are three blocks of chalk joined with the semi circular wall in its northeastern, eastern and southeastern parts; in the northern and southern parts of the altar there are carved two consoles in the upper part of the wall. On the lateral walls of the nave, there were small benches. On the south-south-west wall of the nave, a carved vaulted opening leads the way to the joined tomb. It is parallel with the nave's wall and it has the semi cylindrical ceiling.

The B4 church communicates with the medium level of the massive (B3 church) through a rectangular section in the ceiling above the entrance in the tomb. This section seems to be the result of the collapse of a part of the median floor.

There are still some forms of crosses kept. The small ones are drawn on the left part of the nave entrance and on the right part of the northwestern wall; the big Maltese crosses are carved in the bas-relief on the inferior part of the columns, and there are still graphitic runes and Greek inscriptions. There are representations of various animals (headless, animal legs; a stylized horse; a hare; birds, among which, a giant pigeon, carved in alt-relief on a column; other unknown beasts), contours of double-spiraled dragons, resembling to those from the room C2 of the complex, multiple-spiraled dragons, swastikas, a pentagram and other decorative geometrical shapes, two labyrinths (the walls on which they are drawn are in an advanced state of erosion and the labyrinths are almost unseen), a boot, human silhouettes (orators, supposed saints, a shepherd, a stylized silhouette of a running man, etc. Some of these are accompanied by inscriptions). There are no traces of drawings or inscriptions inside the tomb. When the complex was discovered, there was still the figure of a saint with arms wide open and a cross in his hand, kept on the western wall of the nave, while on his right, there was a kneeling silhouette and in his left a lobed cross. On the eastern wall, there was a presumed plan of the church, with a central cross; this drawing is deteriorated nowadays. The same deterioration can be seen at a series of inscriptions and drawings, among which, a labyrinth; some human figures and runic inscriptions are lost- all, once located on the western wall of the nave. On the same wall, there are traces of a Cyrillic inscription followed by four Glagolitic signs; now the inscription is unreadable.

The arcades of the iconostasis are marked, on the walls oriented towards the nave, with two symmetrical belts drawn with red, ferrous paint. Parts of the nave's ceiling are decorated with parallel lines, especially where joined with the wall.