



CRISTINEL PLANTOS

Spații de cult din cetatea și așezarea dacică de la Piatra Craivii. Repere ale problemei

Între elementele definitorii ale oricărei civilizații se numără și manifestările de natură spirituală, fie ele vizibile sau presupuse. În prima categorie se înscriu, firește, urmele a ceea ce au fost cândva spațiile consacrate divinităților. Ne vom apleca în cele ce urmează asupra unei scurte dar, sperăm noi, coerente radiografii a spațiilor predispuse a fi considerate de cult dintr-un important centru de putere al lumii dacice: Piatra Craivii - *Απουλου*.

Înainte de excursul nostru, se impune să fie oferite cititorului încă nefamiliarizat unele repere generale cu privire la acest sit.



Fig. 1. Piatra Craivii. Vedere dinspre sud – sud-est.

Scurt cadru fizico-geografic

Masivul calcaros numit "Piatra Craivii", cu o altitudine maximă de 1078 m, se află dispus în sud-estul Munților Apuseni, în subdiviziunea Trascău. Acești munți domină valea Mureșului în aval de confluența cu Arieșul, fiind desfășurați pe o distanță de circa 75 km, de la nord de Arieș până în valea Ampoiului, pe direcția NNE-SSV. Deși nu prea înalți, priviți dinspre culoarul Mureșului, Munții Trascău înregistrează, pe alocuri, 1000 m diferență de nivel. Cursurile de apă care drenează masivul sunt colectate de către Mureș.

Apropierea de Munții Metaliferi, bogați în minereuri, dar și de mănoasa vale a Mureșului, arteră economică de prim rang încă din preistorie, precum și o rețea hidrografică bogată reprezintă argumente mai mult decât solide pentru edificarea aici, în faza clasică a civilizației dacice, a unui puternic centru militar, politic și economic.

Repere ale unui istoric al cercetărilor

Cetatea și așezarea dacică de la Piatra Craivii a fost descoperită incidental în cursul anului 1960, când, cu ocazia cercetărilor la fortificația medievală de aici, au apărut, printre materialele medievale, și patru fragmente de blocuri de gresie fasonate ce prezentau tăieturi în formă de "coadă de rândunică" (fig. 4), precum cele de la zidurile cetăților dacice din Munții Orăștiei¹. Antichități preistorice și dacice erau cunoscute în zonă încă de la sfârșitul secolului al XIX-lea².

Un colectiv condus de Ion Berciu va începe cercetări de amploare în anul 1961, care vor continua vreme de un deceniu, până în 1970. Stratigrafic, societățile umane ce au fost sesizate aici aparțin perioadei de tranziție la epoca bronzului (cultura Coțofeni, faza finală), bronzului mijlociu (culturile Wietenberg și Otomani), lumii dacice (sec. II a. Chr – I p. Chr) și epocii medievale (sec. XIII)³. Sondaje de verificare vor fi efectuate în anul 1988 de către un colectiv condus de către dr. I. Glodariu și dr. V. Moga

¹ Ion Berciu, Alexandru Popa, Hadrian Daicoviciu, *La forteresse Dace de Piatra Craivii (Transylvanie, Roumanie)*, în *Celticum XII. Actes du IV^e Congrès International d'Études Gauloises, Celtiques et Proto-celtiques, Sarrebruck (Sarre), 4-9 Septembre 1964*, Rennes, 1965.

² *Alsófehérvármegye monográfiája*, II, Aiud, 1901, p. 76.

³ I. Berciu, Al. Popa, H. Daicoviciu, *op. cit.*, p. 118; Vasile Moga, *Așezarea și cetatea dacică de la Piatra Craivii (jud. Alba)*, în *Studii Dacice*, Cluj-Napoca, 1981, p. 104.

și, în fine, ultima etapă a cercetărilor a debutat în anul 2005⁴.

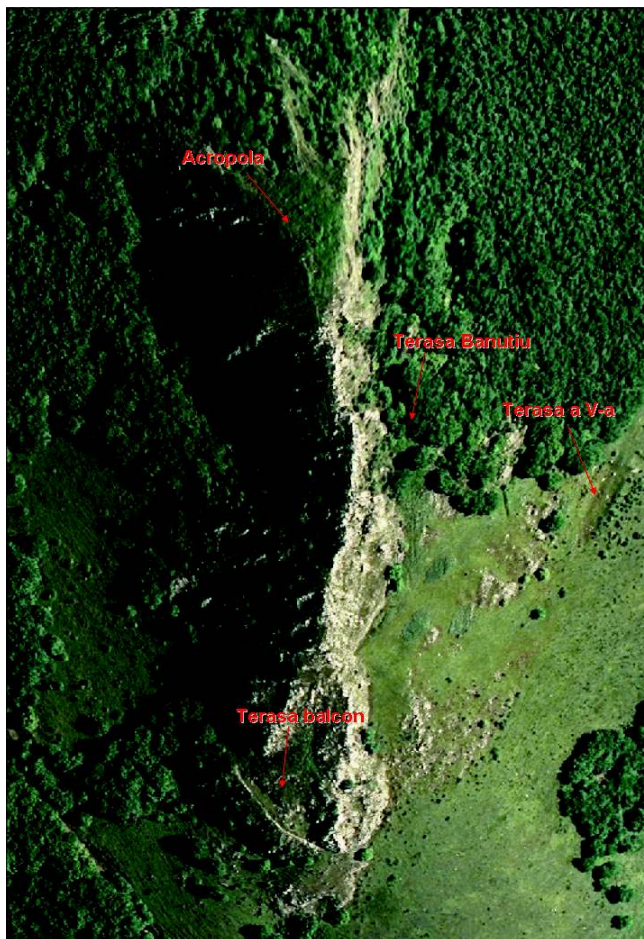


Fig. 2. Vedere aeriană a așezării și cetății dacice de la Piatra Craivii.

⁴ Cercetări sistematice începute în anul 2005. Ele sunt conduse de către un colectiv format din dr. Vasile Moga și drd. Cristinel Plantos, alături de Costin Țuțuianu și Antoniu Marc de la Muzeul Civilizației Dacice și Romane Deva și Marius Breazu de la Centrul de Topografie din cadrul Universității "1 Decembrie 1918" din Alba Iulia și sunt parte integrantă a proiectului *Civilizația dacică de pe ramura sud-estică a Munților Apuseni*, derulat cu sprijinul financiar al Consiliului Județean Alba și al Ministerului Culturii și Cultelor.

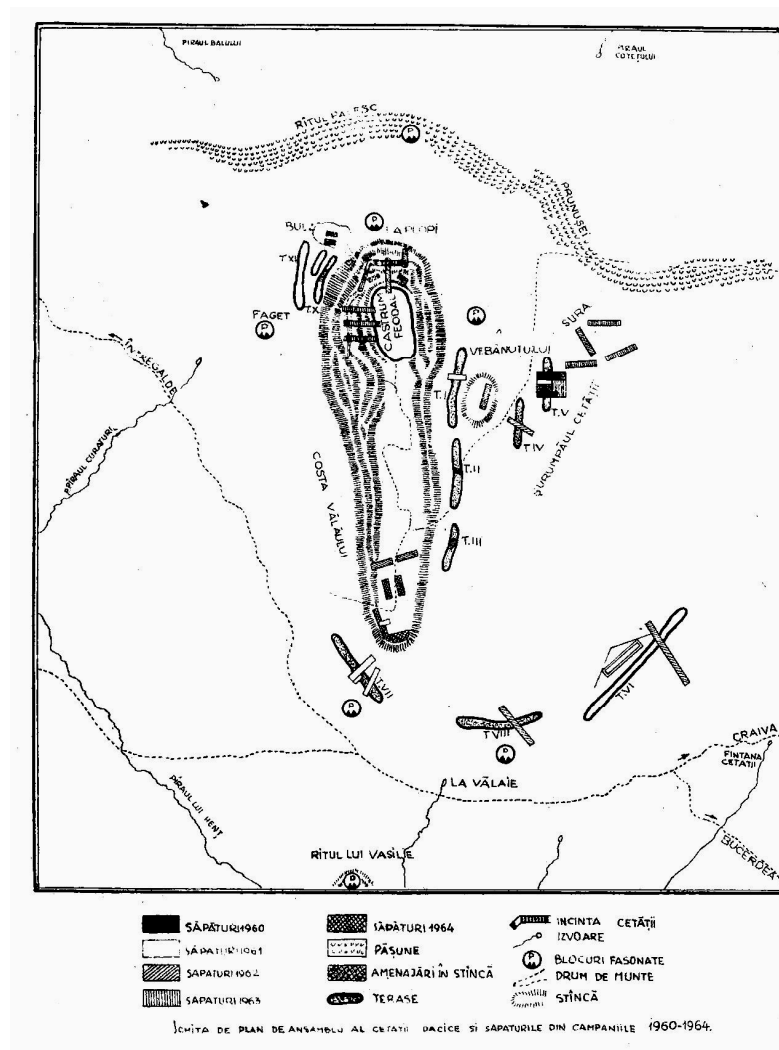


Fig. 3. Planul așezării și cetății dacice de la Piatra Craivii, cu săpăturile arheologice din perioada 1960-1964.

Locuirea dacică s-a concentrat pe cele 11 terase antropice, susținute de ziduri groase (2,50 m) construite din bolovani de stâncă, plasate pe pantele stâncii, precum și în cadrul fortificației de pe înălțime.

Terasele au, în general, o formă semicirculară, cu dimensiuni cuprinse între 20x8 m (terasa a III-a de pe versantul estic) și 115x20 m (terasa a VI-a de pe același versant). În partea sudică a promontoriului a fost amenajată o terasă de 8x10 m ("terasa balcon"), ce se prelungea cu cca 50 m spre vest, fiind un posibil drum⁵. Aici se ajungea la o altă terasă, cu dimensiuni de 65x40 m. Pe latura estică a stâncii se afla o altă terasă, de 20x8 m, iar altele mai mici pe cam toți versanții.



Fig. 4

Incinta fortificației se afla pe platoul de pe culme, fiind suprapusă parțial de fortificația medievală, și are dimensiunile de 67x36 m. Era constituită dintr-un zid cu o grosime de 3 m, așezat direct pe stânca nivelată, păstrată astăzi doar pe laturile de nord-vest și nord. Tehnica în care a fost construit zidul este diferită de cea folosită la cetățile din Munții Orăștiei. Astfel, în paramentele lui, după porțiuni de cca 1,50 m în care blocurile sunt așezate cu lungimea pe direcția zidului, era plasat un stâlp vertical, tot din piatră. Paramentele erau legate cu scoabe transversale și longitudinale din lemn, între care se afla emplectonul din pământ și piatră sfărâmată. Cu privire la tehnica de construcție, interesantă este observația lui Ioan Glodariu, care a remarcat că, spre deosebire de celelalte fortificații dacice, unde materialul de construcție a fost transportat din alte locuri, la Craiva "cariera" era pe loc⁶. Piatra Craivii a fost și un centru spiritual, dovadă fiind urmele celor două sanctuare rectangulare cu plinte de piatră și ale unui al treilea, recent descoperit⁷, și posibil și ale unui al patrulea, dezafectat.

⁵ Ioan Glodariu, *Arhitectura dacilor*, Cluj-Napoca, 1983, p. 95.

⁶ *Ibidem*, p. 96.

⁷ Inedit. Descoperire din campania arheologică din vara anului 2006.

Centrul în discuție apare pomenit și în izvoarele literare antice, respectiv într-o poezie latină de la începutul sec. I p. Chr., *Consolatio ad Liviam*, ce amintește de “Dunărea cea violentă și îndepărtatul Appulus dacic”, precum și în *Geographia* alexandrinului Ptolemeu care, vorbind despre Dacia și locuitorii ei, oferă o listă cu principalele centre din Dacia. La 46°15' longitudine și 46°40' latitudine este menționat polisul *Apoulon*, date foarte apropiate de amplasamentul cetății de la Piatra Craivii.

De-a lungul anilor au fost publicate o serie de studii și articole privind acest important sit. Remarcăm dintre acestea pe cel datorat lui I. Berciu, Al. Popa, H. Daicoviciu, ce a tratat cu consistență rezultatele campaniilor din anii 1960-1964⁸; o sinteză globală a campaniilor de până în 1971 aparține lui V. Moga⁹, în timp ce o serie de artefacte au fost beneficiarele unor studii speciale, precum ceramica pictată¹⁰, piesele de argint¹¹, fibulele¹², precum și discuțiile cu privire la sistemul de fortificare¹³.

Sanctuarele

Într-o încercare de definire a ceea ce este sanctuarul, Gelu Florea rezuma: “edificiul consacrat divinității, [...] locuința zeului, locul unde acesta își face simțită prezența, unde îi sunt depuse ofrandele, unde îi este păstrată imaginea”¹⁴.

Nașterea regatului dac, cu centrul în Munții Orăștiei, caracterizat printre altele și de o arhitectură monumentală, aduce cu

⁸ I. Berciu, Al. Popa, H. Daicoviciu, *op. cit.*

⁹ V. Moga, *op. cit.*

¹⁰ Ion Berciu, Vasile Moga, *Ceramica pictată din cetatea dacică de la Piatra Craivii*, în *Apulum*, XII, 1974, p. 70-75.

¹¹ Vasile Moga, *Piese de argint din cetatea dacică de la Piatra Craivii*, în *Acta Musei Napocensis*, XVI 1979, p. 513-518.

¹² Vasile Moga, Aurel Rustoiu, *Atelierul de fibule de la Piatra Craivii*, în *Ephemeris Napocensis*, VII, 1997.

¹³ Vasile Moga, *Remarques sur le mur de la citadelle dace de Piatra Craivii*, în *Acta Musei Napocensis*, 32, 1995, p. 145-148; Cristina Bodó, *Considerații privind zidul cetății dacice de la Piatra Craivii*, în *Studii de istorie antică. Omagiu profesorului Ioan Glodariu*, Cluj-Napoca, 2001, p. 319-324.

¹⁴ Gelu Florea, în Valeriu Sîrbu, Gelu Florea, *Imaginar și imagine în Dacia preromană*, Brăila, 1997, p. 39.

sine profunde transformări și în plan religios. O manifestare materială a acestei schimbări o constituie și apariția unor edificii impozante în care se desfășurau ceremonialurile religioase. Există o întreagă literatură ce a abordat fenomenul religios din perspectiva analizării acestor spații¹⁵. Cum monumentele de acest tip de la Piatra Craivii nu s-au bucurat până acum de o prezentare foarte amănunțită¹⁶, în lipsa unei ridicări topografice care să ofere o viziune de ansamblu a amplasării acestora în cadrul sitului, vom încerca să deslușim caracteristicile lor generale.

Locul cu cele mai importante depuneri arheologice (cca 1,90 m grosime) cunoscut și cercetat la Craiva îl reprezintă o terasă antropogenă de dimensiuni apreciabile, denumită de autorii primelor cercetări *terasa a V-a*, dispusă pe latura estică față de incinta fortificată. Aici au fost dezvelite în anii '60 urmele unui edificiu cu aliniamente de plinte, despre care autorii cercetărilor cred că a avut șapte aliniamente, orientate NNE-SSV (**fig. 5**), ipoteză argumentată prin următoarele observații:

- existența unui șir de șapte plinte, dispuse pe aceeași linie, pe direcția VNV-ESE, aflate la cca 1 m una de alta, care ar reprezenta primele elemente ale "aliniamentelor";
- primele trei "aliniamente" – dinspre SSV – au doar plinta marginală, care se află la un nivel cu cca 0,50-0,60 m mai jos față de celelalte "aliniamente"
- al patrulea și al cincilea "aliniament" au câte patru plinte consecutive *in situ*, dispuse la cca 2 m una de alta;
- "aliniamentul" al șaselea are spre capătul dinspre E două plinte lipsă, ale căror amplasamente s-au păstrat sub forma unei adâncituri;

¹⁵ Există o întreagă literatură pe această temă (pe care nu ne propunem să o trecem aici în revistă), datorată unor nume precum D. M. Teodorescu, C. Daicoviciu, R. Vulpe, H. Daicoviciu, I. H. Crișan, I. Glodariu, Al. Vulpe, N. Gostar, V. Ursachi, iar mai recent problematica a fost abordată de S. Sanie, V. Sîrbu și G. Florea. Din păcate, ultima sinteză pe această temă, datorată Adrianei Rusu-Pescaru, *Sanctuarele Daciei*, Deva, 2005, nu aduce foarte multe elemente de noutate, observându-se lipsa unei interpretări critice.

¹⁶ Lucru ce sperăm că va fi realizat în cursul acestui an, în cadrul monografiei cetății, aflate în pregătire de către V. Moga și C. Plantos.

- al șaptelea "aliniament" conține – la capătul dinspre E – patru plinte consecutive *in situ*, urmate – spre V – de alte trei plinte care par deplasate de la locul inițial;
- în zona monumentului au mai apărut alte cinci plinte – întregi sau fragmentare – care nu sunt *in situ*;
- în spațiul în care au apărut plintele au fost sesizate cinci gropi ce se adâncesc cu cca 0,60-1,20 m față de nivelul antic de călcare.

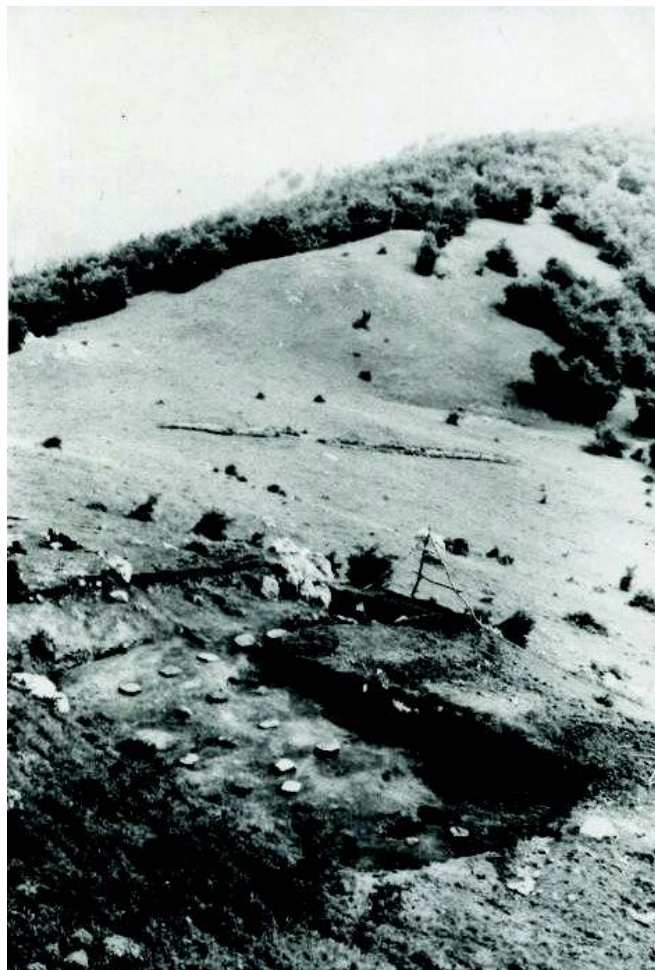
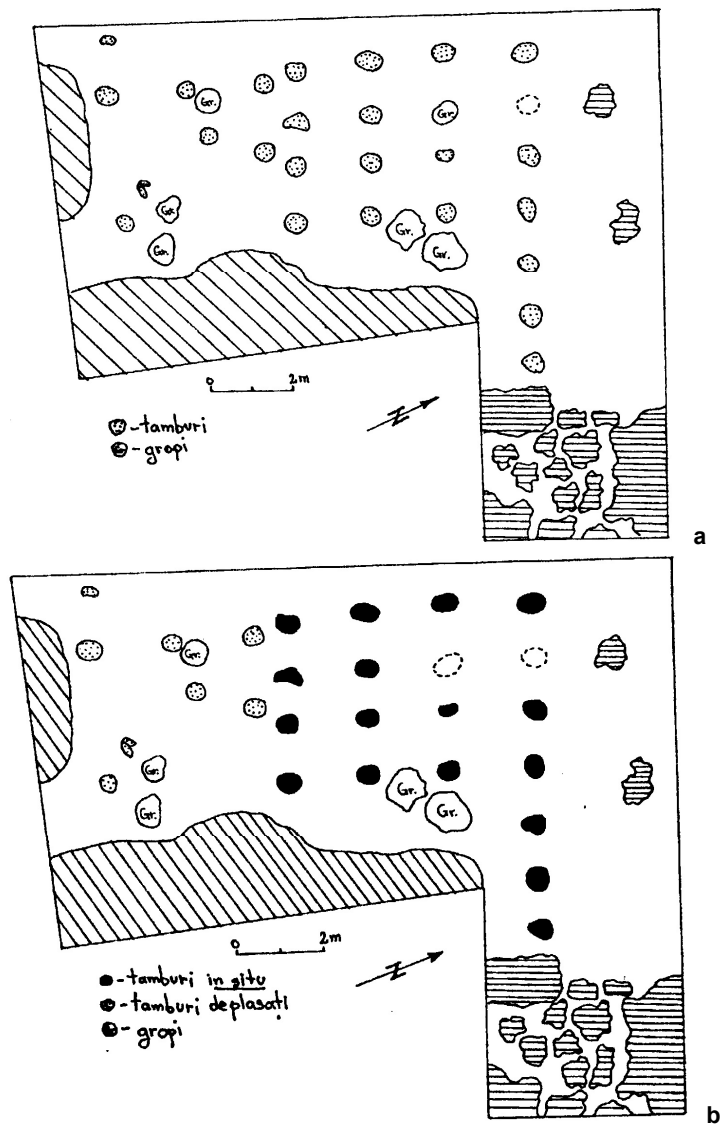


Fig. 5. Terasa a V-a. Imagine din timpul cercetării sanctuarului rectangular.



Dezvelirea integrală a terasei a V-a a condus la observarea mai multor straturi de arsură, de sub care s-au recuperat, pe lângă alte materiale arheologice (ceramică, unelte și obiecte de metal, rășnițe, mărgelile din sticlă – fără precizări contextuale și stratigrafice), și câteva plinte aflate în poziție secundară. Arsura sesizată provine probabil de la coloanele de lemn ale sanctuarului, care a fost distrus prin incendiere. Plintele – găsite *in situ* sau deplasate – sunt din rocă locală, cu diametre de cca 0,50-0,60 m.



Fig. 7. Sanctuarul de pe terasa a V-a. Imagine de ansamblu.

Autorii cercetărilor au menționat doar că "*sanctuarul conținea un bogat material arheologic*", fără să precizeze însă care este acesta. Din păcate, sistemul de înregistrare a datelor din anii cercetării acestui edificiu nu se mai păstrează, din câte cunoaștem, încât nu ne rămâne decât să presupunem că, dintre variatele materiale arheologice ce se știe că provin de pe terasa a V-a (paftale de fier placate cu bronz aparținând grupei geto-dace (după M. Babeș), fibule de argint de schemă Latène C și Latène D, ceramică locală pictată, pandantive-cui de argint, ceramică de tip celtic grafitată, cupă getică cu decor în relief, denari romani republicani din perioada 88-46 a. Chr., as din anul 7 a. Chr.), unele au făcut parte din inventarul acestuia. Tot aceste artefacte

ne pot sugera și o încadrare cronologică a monumentului, undeva pe parcursul veacului I a. Chr – începutul sec. I p. Chr. Sfârșitul edificiului a fost unul violent, prin incendiere, dovadă fiind un strat compact de arsură ce suprapunea plintele, provenit de la coloanele din lemn ale acestuia. Trebuie menționat că acesta era, la momentul funcționării sale, acoperit cu țiglă.

La SV de sanctuarul amintit, la un nivel aproximativ similar, au fost descoperite un număr de 12 blocuri de piatră nefasonate, care delimitează un spațiu circular de cca 7 m, fiind vorba probabil de un alt monument de cult.



Fig. 8. Incinta circulară descoperită în campania arheologică din 2005.

Structura terasei a V-a a fost completată în anul 2005 prin descoperirea, la NE de sanctuarul rectangular, a unei noi incinte circulare, realizată tot din blocuri de piatră nefasonată. De aici a fost recoltat un bogat inventar arheologic: ceramică, resturi osteologice, piese de metal. În campania din 2006 a fost surprinsă și o groapă de stâlp, ceea ce face absolut plauzibilă ipoteza existenței aici a unei clădiri de formă circulară, aflată foarte probabil în strânsă legătură cu sanctuarul rectangular, ce era practic “flancat” de două incinte circulare (sanctuare circulare? locuințe ale clerului?).

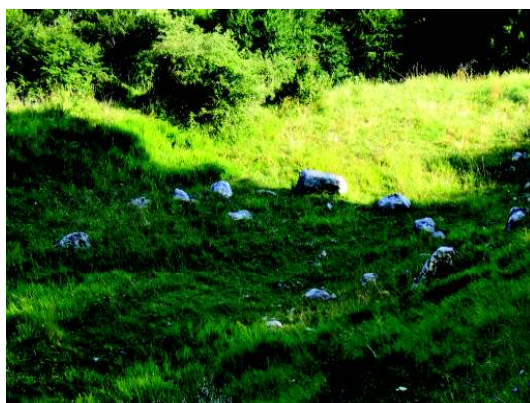


Fig. 9. Prima incintă circulară de pe terasa a V-a.

Pe “terasa-balcon”, situată în partea de SV a înălțimii, a fost dezvelit un alt edificiu, format din patru aliniamente orientate pe direcția NNV-SSE¹⁷. Distanța dintre ele este de cca 1,20-1,30 m, iar cea dintre două plinte consecutive este de 1,05-1,20 m. Suprafața ocupată de sanctuar este de aprox. 17x8 m. S-a presupus că edificiul conținea patru aliniamente a câte 10 plinte fiecare, un singur șir conținea numărul presupus complet de plinte, celelalte având între patru și opt (**fig. 10**). Din zona monumentului au fost recuperate *fragmente ceramice, cuie și scoabe de fier*, dar și *sticlă din lumea romană*.



Fig. 10. Sanctuarul de pe “terasa-balcon”. Imagine de ansamblu dinspre nord – nord-est.

¹⁷ Verificările efectuate în campania arheologică din anul 2006 pentru ridicarea topografică a monumentului s-au dovedit inutile. Acesta este în cea mai mare parte vandalizat.

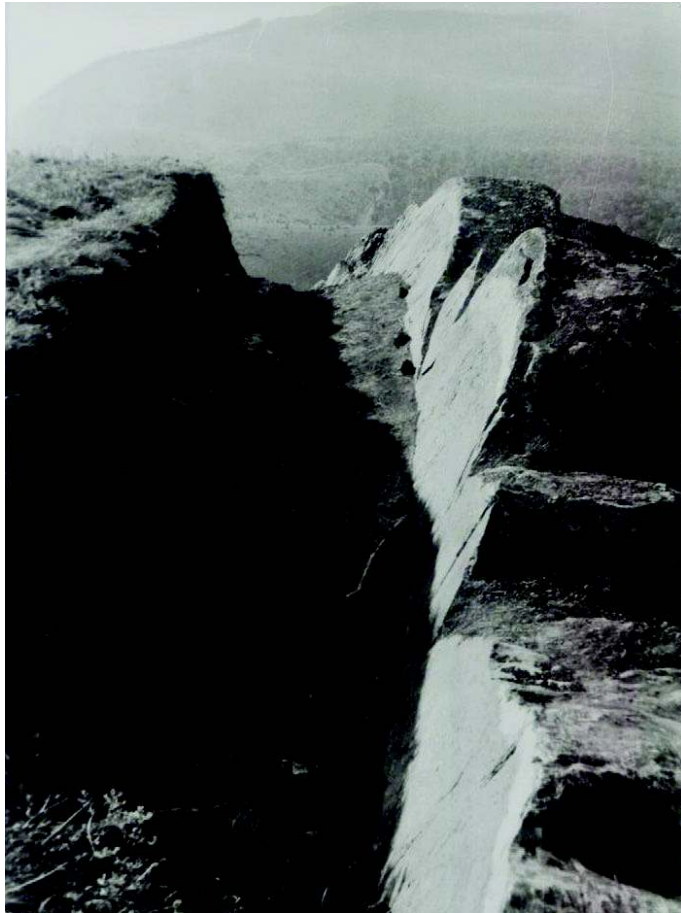


Fig. 11. "Terasa-balcon". Detaliu cu tăietura stâncii.

Campania arheologică din anul 2006 a abordat printr-o secțiune de control și "terasa Bănuțului". Aceasta reprezintă una dintre cele mai monumentale structuri antropogene realizată aici. Este vorba, în fapt, despre o terasă tăiată în stâncă, cu dimensiuni de aproximativ 60x14 m, de pe partea SE a versantului. Accesul la ea se făcea, de asemenea, pe un "drum" lat de peste 20 m și o înclinare în unghi de 45°. Din cercetările mai vechi de aici se știa despre existența unor urme materiale de factură dacică și medievală, dar și de apariția incidentală a unor

plinte de sanctuar, toate în poziție deranjată, descoperite cu prilejul unor verificări efectuate în 1988 de către V. Moga și I. Glodariu¹⁸. Cercetările din 2006 au dus la surprinderea în poziție *in situ* a unui număr de două plinte din calcar, circulare, cu diametrul de cca 55 cm (fig. 13). La nivelul acestora, pe întreaga suprafață a unității de cercetare, a fost descoperit un bogat și variat inventar arheologic, constând din fragmente de vase ceramice, obiecte din fier, bronz și argint, sticlă, ustensile din piatră, numeroase resturi osteologice și o monedă. Ca un element de suprastructură, prezența a numeroase țigle întregi sau fragmentare ne arată cu ce material a fost acoperit acest edificiu (fig. 14). Acestea reprezintă, ca și în cazul sanctuarului de pe terasa a V-a, cel mai probabil, imitații de foarte bună calitate a țiglei greco-romane. Cum în momentul de față descoperirea noastră se află în curs de cercetare și nu putem trage concluzii finale, nu excludem totuși existența pe această terasă a două edificii de cult cu posibile decalaje cronologice între ele.

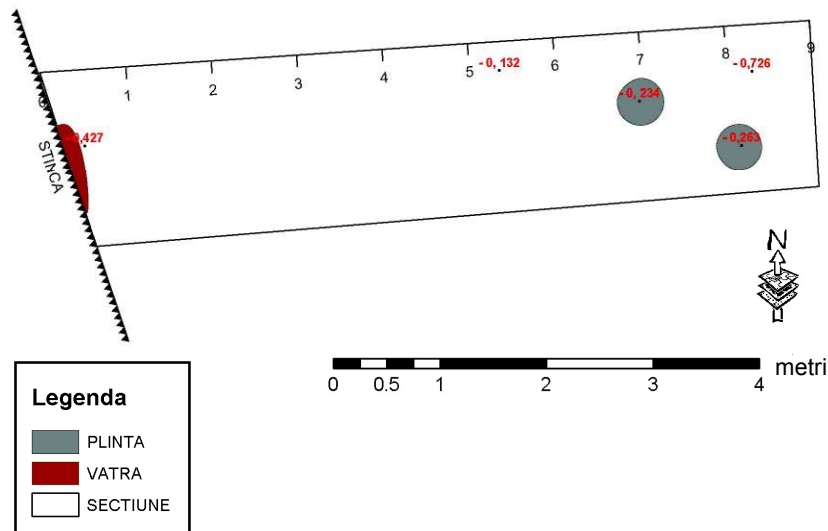


Fig. 12. "Terasa Bănuțului". Plan al secțiunii, cu plintele provenite din sanctuarul descoperit în campania arheologică din anul 2006. Scara 1:50.

¹⁸ *Repertoriul arheologic al județului Alba* (editori Vasile Moga și Horia Ciugudean), Alba Iulia, 1995, p. 84.



Fig. 13. "Terasa Bănuțului". Campania arheologică din 2006.

Sintetizând, pentru lumea dacică pare astăzi acceptabilă ideea existenței a patru tipuri de astfel de edificii, catalogate după planurile lor:

- sanctuare rectangulare cu aliniamente de coloane având baza din piatră;
- sanctuare rectangulare prevăzute cu absidă orientată către NNV;
- sanctuare circulare prevăzute cu o vatră centrală;
- sanctuare circulare cu absidă orientată NNV-SSE¹⁹.

¹⁹ Valeriu Sîrbu, *Les Thraces entre les Carpates, Les Balkans et la Mer Noire (V-e s. av. J.-C. – I-er s. apr. J.-C.)*. Quatre conférences donnée à la Sorbonne, Brăila, 2004, p. 96.



Fig. 14. "Terasa Bănuțului". Campania arheologică din 2006.

Apariția acestora în spațiul lumii dacice a fost pusă pe seama schimbărilor profunde intervenite în structura acestei societăți odată cu reforma religioasă din timpul lui Burebista, al cărui artizan pare să fi fost marele preot Deceneu. Sursele literare lasă să se întrevadă acest aspect: "... [Deceneu] ... a ales dintre ei [geți - n. n.] pe bărbații cei mai de seamă și mai

Înțelepți, pe care i-a învățat teologia, i-a sfătuit să cinstească anumite divinități și sanctuare făcându-i preoți și le-a dat nume de pileați, fiindcă, după cum cred, având capetele acoperite cu o tiară, pe care o numim cu alt nume pilleus, ei făceau sacrificii.” (Iordanes, *Getica*, 71).

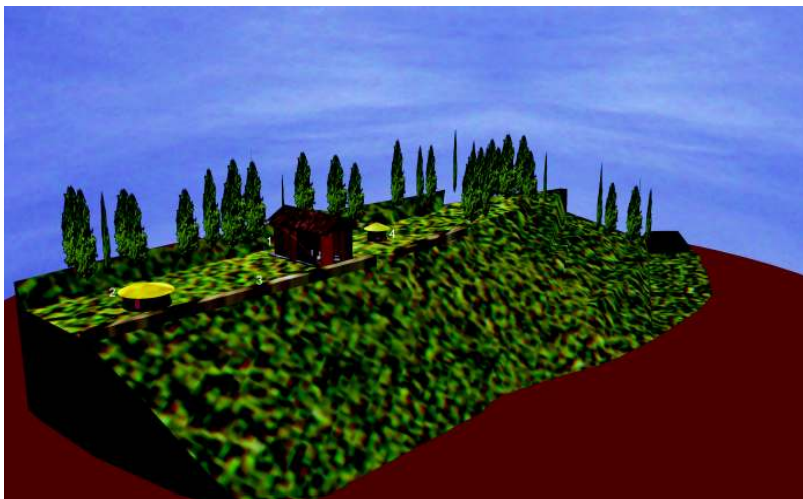


Fig. 15. Propunere de reconstituire a terasei a V-a (M. Breazu, C. Plantos).

Gropi de cult

Între urmele materiale descoperite în săpăturile arheologice care pot fi puse pe seama unor manifestări cu conotații spirituale se numără și prezența, în cadrul așezărilor sau a necropolelor dacice, a unor gropi cu depuneri de ofrande. Acest fenomen, întâlnit încă din neolitic, este destul de frecvent și în a doua vârstă a fierului. V. Sîrbu observa faptul că, pentru Dacia preromană, ele pot fi clasificate astfel:

- gropi cu schelete și părți de schelete umane;
- gropi cu înhumări de animale;
- gropi cu truse de figurine antropo- și zoomorfe;
- “depozite” de unelte, ustensile, arme, podoabe;
- gropi cu resturi ale vetrelor și focului²⁰.

²⁰ Valeriu Sîrbu, în V. Sîrbu, G. Florea, *op. cit.*, p. 45.

Semnificația prezenței acestora în cadrul așezărilor poate fi doar presupusă, în lipsa unor surse literare antice cu privire expresă la acest fenomen. Ele pot fi puse în legătură cu o serie de credințe arhaice, uneori general valabile, cum ar fi cultul vetrei și al focului, acte de devoțiune față de anumite divinități etc.

Pe terasa a V-a, în partea de est, au fost surprinse un număr de cinci gropi de cult, cu resturi de cereale, depozite de vase, inclusiv ceramică pictată, diverse artefacte din bronz (inclusiv paftale) și oase de animale, având adâncimi variabile, cuprinse între -0,60 m și -1,20 m²¹. Din păcate, astăzi nu mai putem face o disociere clară a inventarului recuperat din aceste gropi.

Ele dovedesc, însă, prezența și aici a unor manifestări spirituale similare cu altele întâlnite în Dacia preromană, integrându-se în fenomenul așa-numitelor "gropi de tip Moigrad". Accepțiunea termenului de groapă de cult, pentru perioada de care vorbim, ne-o oferă S. Sanie, care o consideră ca "[...] înglobând gropi cu rămășițele unor ritualuri sacrificiale, gropi în care sunt depuse obiecte de cult devenite inutilizabile datorită uzurii, părți ale unor amenajări cu caracter sacru deteriorate în urma funcționării și nu rareori gropi cu destinație incertă"²².

Asupra acestui tip de manifestare materială și spirituală din lumea dacică s-a scris o întreagă literatură. Sintetizând, se poate presupune că acest fenomen poate fi pus în seama unor manifestări ce merg de la ipotetica dovadă a practicării unor ritualuri religioase ce implicau banchete ale căror resturi erau depuse în astfel de gropi. Dar iată cum își imagina I. H Crișan aceste ceremonialuri: "[...] geto-dacii au practicat anumite ritualuri religioase, care implicau, foarte probabil, banchete ce cu siguranță se oficiau lângă vetre de foc. La locul ofierii se spărgeau vase de lut ce au conținut, poate, alimente. După terminarea ceremoniilor, de la locul de ofiere, se aduceau o cantitate de cenușă și cărbuni, fragmente de vase, oase de animale, la care se adăugă, uneori, vase întregi și alte unelte

²¹ Ion Berciu, Alexandru Popa, *Cetatea dacică de la Piatra Craivii*, în *Sesiunea de comunicări a muzeelor de istorie* (1964), vol. I, București, 1970, p. 265; Vasile Moga, *Așezarea și cetatea dacică de la Piatra Craivii (jud. Alba)*, în *Studii dacice*, Cluj-Napoca, 1981, p. 110.

²² S. Sanie, *Din istoria și religia geto-dacilor*, ediția a II-a, Iași, 1999, p. 26.

de metal (unelte, arme, podoabe și uneori monede), ce erau depuse în gropi de diverse forme ori dimensiuni²³.

În diversitatea de semnificații posibile, gropile cu aceste caracteristici ne pot sugera astăzi comportamente și semnificații multiple, în funcție de amplasamentul acestora, de dimensiunile lor, de inventarul din ele²⁴. Este, însă, important contextul arheologic în care acestea apar. Prezența celor de la Piatra Craivii în zona sanctuarului²⁵ ne poate sugera o strânsă relaționare între ele, parte organică a unor ceremonialuri ce implicau ambele tipuri de structuri religioase, ele putându-se constitui ca depozitare ale sacralului venerat²⁶. Fără a mai insista cu trimiteri la cazuri similare din Dacia²⁷, cele cinci gropi cu depuneri rituale de la Piatra Craivii, alături de sanctuarele prezentate, ne oferă o schiță a profilului spiritual al comunității din acest important centru politic, economic și spiritual al Daciei preromane.

Spațiile de cult din cetatea și așezarea dacică de la Piatra Craivii reprezintă realități comune întregii Dacii, expresie a unei dezvoltări pe verticală a unei societăți în care religia a jucat un rol fundamental, ea confundându-se cu însăși regalitatea. Sanctuarele erau, în același timp, purtătoare ale mesajului divin, dar și construcții monumentale ce aveau rolul de a etala grandoarea și statutul unei aristocrații din rândul căreia proveneau sacerdotii (Iordanes, *Getica*, 71).

²³ I. H. Crișan, *Spiritualitatea geto-dacilor*, București, 1986, p. 423.

²⁴ V. Sîrbu, *Les Thraces entre les Carpates, Les Balkans et la Mer Noire*, p. 99-101.

²⁵ Din păcate în acest caz, lipsa unor precizări clare între relația stratigrafică dintre gropi și sanctuar ne face să nu excludem posibilitatea unor faze distincte de existență a acestora.

²⁶ S. Sanie, *op. cit.*, p. 26, care citează un exemplu concludent din lumea greacă, unde a fost sesizată prezența unor gropi în preajma sanctuarelor.

²⁷ Recent C. I. Popa a repertoriat și sintetizat destul de bine astfel de manifestări din Dacia, pornind de la o descoperire similară la Lan crâm (jud Alba), nu departe de Piatra Craivii. Cf. Cristian Ioan Popa, Nicolae Marcel Simina, *Cercetări arheologice în situl de la Lan crâm "Glod"*, Alba Iulia, 2004, p. 71-73.

The Cult Areas from the Dacian Fortress and Settlement of Piatra Craivii. Guide Marks on the Issue

Among the defining features of any civilization, the spiritual dimension and its manifestations, whether they are observed or presumed, form one of the most important aspects. The observed, as one might expect, refers to what has been discovered as the area once dedicated to deities. In the following thesis we will concentrate on a short, but we hope coherent radiography of the presumed cult areas in an important stronghold of the Dacian world: Piatra Craivii-Απουλου.

Before proceeding, some general guide marks must be presented to the less accustomed readers.

A brief physical and geographical frame

The limy mountain mass named "Piatra Craivii", with a maximum altitude of 1078 m is situated in the South-East of the Apuseni Mountains, in the subdivision called Trascău. These mountains dominate the Mureş valley downstream from the junction with Arieş river; they are disposed on 75 km, from the North of Arieş river, until Ampoi valley, on the NNE-SSW direction. Although not very high, when looked at from the Mureş passage, Trascău mountains reach in some places a 1000 m difference of height. The water courses which drain the mountains are collected by the Mureş river.

The nearness to the Metaliferi Mountains, rich in ore, but also to the fertile Mureş valley, which has been an important economic route since prehistorical era, and benefiting by a rich hydrographic net, make these mountains the perfect place for a military, political and economical center during the classical period of the Dacian civilization.

Guide marks for the history of the researches

The fortress and the Dacian settlement from Piatra Craivii has been accidentally discovered during 1960, on the occasion of the archaeological research on the mediaeval citadel; between the feudal remnants there had been found fragments of shaped grit stone blocks, presenting cuts in the shape of "swallow tail" (**fig. 4**) very much alike to those from the walls of the Dacian fortresses in Orăştie mountains¹. Prehistoric and Dacian antiquities have been known in this area since late 19th century².

¹ Ion Berciu, Alexandru Popa, Hadrian Daicoviciu, *La forteresse Dace de Piatra Craivii (Transylvanie, Roumanie)*, in *Celticum XII. Actes du IV^e Congrès International d'Études Gauloises, Celtiques et Proto-celtiques, Sarrebruck (Sarre), 4-9 Septembre 1964, Rennes, 1965.*

² *Alsófehérvármegye monográfiája*, II, Aiud 1901, p. 76.

Important research would not start until 1961 and would go on for a decade, under the close supervising of the departed I. Berciu. Stratigraphically, the human societies discovered here belonged to the transition period to the Bronze Age (Coțofeni culture, final stage), Middle Bronze Age (Wietenberg culture, and Otomani), to the Dacian world (2nd century BC – 1st century AD) and to the Mediaeval Age (13th century)³. Verification polls would be carried on in 1988 by the group led by I. Glodariu and V. Moga and finally, the last stage of the research began in 2005⁴.

The Dacian dwelling concentrated on 11 anthropic terraces sustained by thick walls (2.50 m) built of stone boulders, placed on the slopes of the rock and inside the fortress placed on the top of the mountain.

The terraces generally have a semicircular shape with sizes between 20x8 m (the 3rd terrace from the Eastern side) and 115x20 m (the 6th terrace from the same side). In the Southern side there had been built a 8x10m terrace (the "balcony terrace") which extended 50 m to West, forming a possible road⁵. Here, another 65x40 m terrace appears. On the Eastern side of the rock, there can be found another 20x8 m terrace and smaller ones on almost every side.

The enclosure of the fortress is situated on the plateau formed on the peak, it is partially superposed by the mediaeval citadel and it measures 67x36 m. It was built from a 3m thick wall placed directly on the leveled up rock, nowadays kept only on the North-Western and Northern sides. The technique used to build this fortress is different from the one used in the fortresses from Orăștie mountains. Thus, in the wall's face, after fragments of 1.50 m, in which the blocks are placed with their length on the direction of the wall, there was a vertical pillar, made of stone. The wall's faces were tied with transversal

³ I. Berciu, Al. Popa, H. Daicoviciu, *op. cit.*, p. 118; Vasile Moga, *Așezarea și cetatea dacică de la Piatra Craivii (jud. Alba)*, in *Studii Dacice*, Cluj-Napoca, 1981, p. 104.

⁴ The systematic reseaches began in 2005. They were conducted by a specialised staff consisting of: Vasile Moga, Ph.D., Cristinel Plantos, Ph.D. candidate; also Costin Țuțuiianu and Antoniu Marc from Deva Museum of Dacian and Roman Civilization and Marius Breazu from the Topography Centre of University "1 Decembrie 1918" of Alba Iulia; they are an important part of the project "Dacian civilization on the south-eastern side of Apuseni Mountains", unrolled with the financial support of Alba County Council and the Ministry of Culture and Religious Affairs.

⁵ Ioan Glodariu, *Arhitectura dacilor*, Cluj-Napoca, 1983, p. 95.

and longitudinal wooden crampons and in between these the padding made of soil and smashed rocks. As regards the building technique, I. Glodariu's statement is very interesting, as he observed that, unlike all the other Dacian fortresses, where the building materials had been transported from somewhere else, at Craiva, the quarry was at that very place⁶. Piatra Craivii was also a spiritual centre; the marks of the two rectangular sanctuaries discovered here are the proof of this. These two sanctuaries have rocky pedestals and recently researchers have discovered a third and a fourth, this probably out of use⁷.

The center is mentioned in the antique literary sources too. A Latin poem from the beginning of the 1st century AD, "Consolatio ad Liviam", mentions "The violent Danube and the distant Dacian Appulus" and in "Geographia" of the Alexandrian Ptolemeus, while talking about Dacia and its inhabitants, the author offers a list of the most important centres from Dacia. At 46°15' longitude and 46° and 40' latitude, it is mentioned to have been situated the Apoulon polis. These dates are very close to those of the fortress of Piatra Craivii's placement.

Along the years there have been published a sum of studies and articles concerning this important archaeological site. We mention that most of these were published thanks to I. Berciu, Al. Popa, H. Daicoviciu, and had concentrated on the archaeological campaigns between 1960-1964⁸, while a general synthesis of the campaigns until 1971 belongs to V. Moga⁹. During this period, a series of artifacts were thoroughly analysed in special studies, such as the painted ceramics¹⁰, the silver pieces¹¹, fibulas¹² but also discussions concerning the fortification system¹³.

⁶ *Ibidem*, p. 96.

⁷ Novelty. A discovery from the summer of 2006 archaeological campaign.

⁸ I. Berciu, Al. Popa, H. Daicoviciu, *op. cit.*

⁹ V. Moga, *op. cit.*

¹⁰ Ion Berciu, Vasile Moga, *Ceramica pictată din cetatea dacică de la Piatra Craivii*, in *Apulum*, XII, 1974, p. 70-75.

¹¹ Vasile Moga, *Piese de argint din cetatea dacică de la Piatra Craivii*, in *Acta Musei Napocensis*, XVI 1979, p. 513-518.

¹² Vasile Moga, Aurel Rustoiu, *Atelierul de fibule de la Piatra Craivii*, in *Ephemeris Napocensis*, VII, 1997.

¹³ Vasile Moga, *Remarques sur le mur de la citadelle dace de Piatra Craivii*, in *Acta Musei Napocensis*, 32, 1995, p. 145-148; Cristina Bodó, *Considerații privind zidul cetății dacice de la Piatra Craivii*, in *Studii de istorie antică. Omagiu profesorului Ioan Glodariu*, Cluj-Napoca, 2001, p. 319-324.

The Sanctuaries

In an attempt to define what a sanctuary is, G. Florea states: "the edifice dedicated to a divinity, [...] the god's house, the place in which it makes itself present, where its offers were given and where its image is kept"¹⁴.

The birth of the Dacian kingdom, with its capital in Orăștie mountains, characterized among other things by a monumental architecture, brings with itself profound transformations in the religious area, too.

One of the material manifestations of this change is given by the emergence of some majestic buildings in which the religious ceremonies took place. There is a whole literature which described the religious phenomenon from the perspective given by the analysis of these areas¹⁵. Because this kind of monuments from Piatra Craivii have not been under special attention¹⁶ and because of the lack of topographic analysis to offer us a general approach on the archaeological site, we will try to elucidate the general features of these buildings.

The place which has the biggest amount of archaeological sediment (1.90 m thickness), known and researched at Craiva is a man-made terrace of quite large dimensions, named by the researchers "the 5th platform". It is placed on the Eastern side confronted by the fortified enclosure. There have been revealed the remnants of a building with pedestal alignments, here, in the '60s. The researchers think sometime in the past it had 7 alignments, oriented NNE-SSW (**fig. 5**), this hypothesis being sustained by the following observations:

- the existence of a series of 7 pedestals disposed on the same line, on the direction WNW-ESE, which can be found at 1 m one from another; these would represent the first elements of the "alignments";
- the first 3 "alignments" – from SSW – have only one marginal pedestal which can be found at 0.50-0.60 cm lower than the other alignments;
- the 4th and the 5th "alignments" have 4 consecutive pedestals each in situ, disposed at 2 m one from another;

¹⁴ Gelu Florea, in Valeriu Sîrbu, Gelu Florea, *Imaginar și imagine în Dacia preromană*, Brăila, 1997, p. 39.

¹⁵ There is a whole literature on this subject (which we will not mention here) thanks to famous names such as D. M. Teodorescu, C. Daicoviciu, R. Vulpe, H. Daicoviciu, I. H. Crișan, I. Glodariu, Al. Vulpe, N. Gostar, V. Ursachi and recently, this issue has been researched by S. Sanie, V. Sîrbu and G. Florea. Unfortunately, the last thesis, written by Adriana Rusu-Pescaru, *Sanctuarele Daciei*, Deva, 2005, does not bring any new elements on the issue, for it lacks a critical interpretation.

¹⁶ We hope that during this year, special attention will be given to Piatra Craivii in the monography written by V. Moga and C. Plantos.

- the 6th "alignment" has 2 pedestals missing at its Eastern end – their former existence is marked by a hollow;
- the 7th "alignment" contains – at its Eastern end – 4 consecutive pedestals *in situ*, followed – to West – by other 3 pedestals which seem to have been moved from their natural places;
- in the monument's area there have been discovered another 5 pedestals – complete and fragmented- which are not *in situ*;
- in the area in which these pedestals were discovered, there have been noticed 5 pits which go 0.60-1.20 m deeper than the ancient level of stepping.

The complete revealing of the 5th platform led to observing several layers of burned material from which the researchers recovered archaeological materials (ceramics, tools, metal objects, hand mills, glass pearls – without any contextual or stratigraphic specification) and some pedestals placed in a secondary position. The observed burn probably comes from the wooden columns of the sanctuary which was destroyed by fire. The pedestals – found *in situ* or moved away – are made of local soil and they vary from 0.50-0.60 m.

The researchers only mentioned that "the sanctuary was rich in archaeological material" without emphasizing the nature of this material. Unfortunately, the data registering system from that period is no longer available and we are to presume that from the various archaeological material discovered on the 5th terrace (iron buckles with bronze plates belonging to the Getae-Dacian group, as M. Babeş thinks, silver fibulas Latène C and Latène D types, local painted pottery, nail shaped silver pendants, Celtic ceramics with graphite content, a Getic chalice decorated in relief, Roman republican *denarii* dated 88-46 BC, one as from 7 BC) some were present in that inventory. All these artifacts can suggest a chronological frame of the monument, somewhere along the 1st century BC the beginning of the 1st century AD. The end of this building was rather violent, through a fire, as a proof to this, there is a compact layer of burned material on the pedestals, coming from the burnt wooden columns. It should be mentioned that this, at the time when the building was functional, was covered with tile.

At South-West from the mentioned sanctuary, at a somewhat similar level, there have been discovered 12 unshaped blocks of rock, which mark an area of approximately 7 m; presumably a cult monument.

The structure of the 5th terrace was completed in 2005 through another important discovery at North-East from the rectangular sanctuary. It was a new circular enclosure, made of blocks of unshaped rock. An important archaeological material has been gathered from this place: ceramics, osteological remains, metal objects. During the 2006 campaign,

a pillar hole was also found. This makes the existence of a circular building perfectly plausible; it was probably connected with the rectangular sanctuary, the latter being placed between two circular enclosures (circular sanctuaries? houses of the clergy?).

On the "balcony terrace", situated in the South-West part of the peak, there had been revealed another building, made of 4 alignments, oriented NNW-SSE¹⁷. The distance between them is of about 1.20-1.30 m and between two consecutive pedestals of 1.05-1.20 m. The sanctuary is about 17x8 m large. It has been presumed that the building contained 4 alignments of 10 pedestals each, a single line had all its pedestals and the rest of them between 4 and 8 (**fig. 10**). In the area of the monument several ceramic fragments, nails, iron cramps and Roman glass have been discovered.

The archaeological campaign from 2006 approached through a control section the Bănuțului terrace too. This is one of the most important and majestic man-made structures here. It is actually a platform cut in the rock, with a size of approx. 60x14 m, situated on the South East side of the mountain. It could be reached through a "road", 20 m wide and 45° inclined. From older research it was known that some remains of Dacian and Mediaeval origin could be traced here but also the accidental emergence of some sanctuary pedestals, all messily displayed and discovered during some research made by I. Glodariu and V. Moga in 1988¹⁸. 2006 campaign has finally lead to grasping *in situ* two limy circular pedestals, with the diameter of approx. 55 cm (**fig. 13**). At their level, on the whole surface of the research area, there has been discovered a large amount of archaeological inventory: fragments of pottery, iron, bronze and silver objects, glass, utensils made of stone, osteological remains and a coin. Like an element of superstructure, the presence of several tiles, complete or fragmented, shows us the material this building was covered with. These, as well as those in the 5th terrace, are probably great imitations of Greek-Roman tiles.

At present, our discovery is under research and we cannot draw final conclusions. We do not exclude the existence, on this terrace, of two cult structures with possible cronological differences between each other.

¹⁷ The verifications from the 2006 archaeological campaign, conducted in order to reconstitute the monument were useless. It is, in great part, vandalized.

¹⁸ *Repertoriul arheologic al județului Alba* (edited by Vasile Moga and Horia Ciugudean), Alba Iulia, 1995, p. 84.

As a synthesis, today it seems possible, when talking about the Dacian world to accept 4 types of structures, catalogued after their plans:

- rectangular sanctuaries with column alignments and a stone foundation;
- rectangular sanctuaries with apse oriented to NNW;
- circular sanctuaries with a central hearth;
- circular sanctuaries with apse oriented to NNW-SSE¹⁹.

The emergence of these in the Dacian world was thought to be due to profound changes in the structure of this society, such as the religious reform of Burebista, whose artisan seems to have been the great priest Deceneu. Literary sources show us this aspect: "... [Deceneu] ... chose from them [the Getae] the most important men and the wise ones and taught them theology, advised them to honour certain deities and sanctuaries, becoming priests gave them the name of *pileati*, because, as I think it, they had their heads covered with a tiarra which we also name *pilleus* and they made sacrifices" (Iordanes, *Getica*, 71).

Cult pits

Among the remains discovered on the archaeological site which can be linked to spiritual manifestations, there are the cult pits, situated inside the settlements or the necropoles. This phenomenon, which has been observed since the Neolithic, is quite frequent in the second Age of Iron too. V. Sîrbu observed that for the pre Roman Dacia they can be classified as follows:

- pits with skeletons and parts of human skeletons;
- pits with buried animals;
- pits with kits of antropomorphous and zoomorphous figurines;
- tools, weapons and jewelry „warehouses”;
- pits with hearth and fire remnants²⁰.

The significance of these pits placed inside the settlements may only be presumed, due to lack of literary sources mentioning them. They can be connected with a series of archaic beliefs, such as the hearth and fire cult, acts of piety for certain deities, etc.

On the 5th terrace, on the Eastern side, there have been discovered a number of 5 cult pits, containing cereal remains, pottery warehouses, painted ceramics, various bronze artifacts (including buckles) and animal bones. The cult pits were approx. 0.60-1.20 m

¹⁹ Valeriu Sîrbu, *Les Thraces entre les Carpates, Les Balkans et la Mer Noire (V-e s. av. J.-C. – Ier s. apr. J.-C.)*. Quatre conférences donnée à la Sorbonne, Brăila, 2004, p. 96.

²⁰ Valeriu Sîrbu, in V. Sîrbu, G. Florea, *op. cit.*, p. 45.

deep²¹. Unfortunately, today we cannot clearly distinguish all the materials recovered from these pits.

However, they prove the presence of some spiritual manifestations similar to those frequently met in pre Roman Dacian area, being a part of the so called "Moigrad pits" phenomenon. The meaning of the term "cult pit", linked to the period of time we speak about, is very well explained by S. Sanie: "... it includes pits with remains of some sacrificial rituals, pits in which there are cult objects which had become unusable because of the deterioration, parts of some sacred arrangements deteriorated and not very rarely, pits with uncertain purposes"²².

There is a whole literature on this particular spiritual and material manifestation in the world of the Dacians. It may be presumed that this phenomenon emerges from certain manifestations which hypothetically have their source in religious rituals involving feasts. It is the remains of these feasts that were deposited in such pits. Let us see how I. H. Crișan imagined these rituals: "The Getae-Dacians practised certain religious rituals which must have implied feasts, most certainly held near hearths. At the celebration place, they would brake clay vessels which probably contained food. After finishing the ceremonies, they gathered from the celebration place ashes, coal, pieces of vessel, animal bones and sometimes intact pottery and metal objects (tools, weapons, jewelry, coins) were added. These objects were taken and then deposited in pits of varied shapes and dimensions"²³.

When analysing the variety of possible symbols held by these pits, we can find many significations depending on their emplacement, dimensions or the inventory we discover in them²⁴. It is, however, important the archaeological context in which these pits appear. The pits around the sanctuary²⁵ from Piatra Craivii can suggest a deep

²¹ Ion Berciu, Alexandru Popa, *Cetatea dacică de la Piatra Craivii*, in *Sesiunea de comunicări a muzeelor de istorie* (1964), vol. I, București, 1970, p. 265; Vasile Moga, *Așezarea și cetatea dacică de la Piatra Craivii (jud. Alba)*, in *Studii dacice*, Cluj-Napoca, 1981, p. 110.

²² S. Sanie, *Din istoria și religia geto-dacilor*, ediția a II-a, Iași, 1999, p. 26.

²³ I. H. Crișan, *Spiritualitatea geto-dacilor*, București, 1986, p. 423.

²⁴ V. Sîrbu, *Les Thraces entre les Carpates, Les Balkans et la Mer Noire*, p. 99-101.

²⁵ Unfortunately in this case, the lack of a clear specification between the stratigraphic relation among the pits and the sanctuary, makes us unable to exclude the possibility of separate phases of existence of the two.

connection between them, an essential part of rituals involving both types of religious structures. They can be places of depositing the worshiped sacredness²⁶. Without insisting on similar cases in Dacia²⁷, the 5 pits from Piatra Craivii, together with the mentioned sanctuaries, offer us a diagram of the spiritual profile of the community from this important political, economic and spiritual centre of pre Roman Dacia.

The cult areas from the fortress and Dacian settlement of Piatra Craivii are common realities to the whole Dacia. They express the growth of a society in which the religion played a fundamental role, even identifying itself with the very kingship.

The sanctuaries were keepers of the divine message, but also monumental structures which displayed the grandeur and the status of the aristocracy which all the priests originated in (Iordanes, *Getica*, 71).

²⁶ S. Sanie, *op. cit.*, p. 26 who quotes an important example from the Greek world where there has been discovered the presence of some pits around sanctuaries.

²⁷ Recently, C. I. Popa has synthetised such manifestations in Dacia, proceeding from a similar discovery not far away from Piatra Craivii, at Lan cr ăm (Alba district). Cf. Cristian Ioan Popa, Nicolae Marcel Simina, *Cercet ări arheologice în situl de la Lan cr ăm "Glod"*, Alba Iulia, 2004, p. 71-73.