



CĂTĂLIN BORANGIC

***Falx dacica*. I. Propunere pentru o tipologie a armelor curbe dacice**

Colaboratori: LINDA VONKEN, GEORGE CIOTLĂUȘI,
LUCIAN COMȘA, ALEXANDRU BERZOVAN, CĂLIN ADAM

*“... in bellum profectus est cum cognitis militibus
hostem Parthum contemnentibus, saggitarum ictus
post ingentia **Dacorum falcibus** inlata volnera despiciatui habentibus.”¹*

Introducere

Într-o societate războinică precum cea veche nord-dunăreană, este de la sine înțeles că progresele înregistrate în metalurgie, în acest caz în cea a fierului, s-au reflectat în special în calitatea și eficiența armelor. De fapt, cele mai vechi obiecte de fier descoperite pe teritoriul actual al României, databile în secolele XIII-XII a. Chr., sunt arme². Progresele tehnologice acumulate pe parcursul următorului mileniu în reducerea și prelucrarea fierului³ au făcut posibilă obținerea unei noi generații de arme, mult mai eficiente, cu calități puternic individualizate, veritabile embleme ale populațiilor utilizatoare.

¹ “[Traian] a plecat la război cu soldați încercați, care disprețuiau pe parți, dușmanii noștri, și nu se sinchiseau de loviturile de săgeată ale acestora, după grozavele răni ce le-au fost pricinuite de săbiile încovoiate ale dacilor.” (M. Cornelius Fronto, *Principia Historiae*, II, p. 204, *apud Izvoare privind istoria României*, I, București, 1964, p. 533).

² Pentru un repertoriu al descoperirilor timpurii din fier vezi Nikolaus Boroffka, *Folosirea fierului în România de la începuturi până în secolul al VIII-lea î.e.n.*, în *Apulum*, XXIV, 1987, p. 62-73.

³ Pentru rezultatele excepționale ale metalurgiei fierului la daci a se vedea Ioan Glodariu, Eugen Iaroslavschi, *Civilizația fierului la daci (sec. II î.e.n. – I e.n.)*, Cluj-Napoca, 1979, și Eugen Iaroslavschi, *Tehnica la daci*, Cluj-Napoca, 1997.

O asemenea evoluție s-a petrecut și în Dacia, ca rezultat al concentrării experienței și a cunoștințelor de fabricare, ajungându-se la o adevărată specializare a anumitor meșteri fierari.

*

Prin proiectul *Falx dacica* ne-am propus confecționarea unei săbii curbe și verificarea calităților sale practice. Pentru aceasta aveam nevoie de un prototip, pe care l-am căutat inițial printre artefactele provenite din săpăturile arheologice, sistematice sau ocazionale. Am constatat însă curând că astfel de obiecte sunt rarisime; mai mult: pentru unele dintre ele atribuirea dacică este incertă și, ceea ce este extrem de important, nu am găsit două exemplare cu caracteristici identice.

Ajunși în acest impas, ne-am dat seama că trebuie reconstituită inclusiv tipologia sabiei curbe și, pentru obținerea acesteia, mijlocul cel mai oportun ni s-a părut a fi coroborarea armelor ajunse până la noi cu reprezentările lor din Antichitate. Se ridică însă un alt impas și anume în ce măsură acele reprezentări, indiferent de calitățile lor artistice și de amplasament (pe monumente de for public, pe monede sau alt gen de obiecte), sunt imagini exacte, "fotografice", sau doar similare ale unor săbii dacice încovoiate? Cu alte cuvinte, artiștii respectivi au avut la dispoziție modele autentice, sau au recurs doar la descrieri ori alte reprezentări ale lor?

Tipologia pe care o vom prezenta în continuare și repertoriul de reprezentări care stă la baza ei nu sunt și nici nu pot fi exhaustive. Ceea ce se remarcă însă este marea varietate a formelor. Privind lucrurile prin prisma întrebării din paragraful anterior, această varietate ar conduce la concluzia că artiștii au apelat mai degrabă la intuiție decât la redarea realistă, exactă a modelului din fața lor. Există însă și o altă explicație și anume aceea că fierarii nu au utilizat matrițe, care ar fi permis o anumită standardizare a pieselor, ci au prelucrat manual barele de metal și astfel dimensiunile finale, forma și unghiul de deschidere a curbării au ajuns să difere de la piesă la piesă. Într-un asemenea scenariu, fiecare artist a putut vedea o sabie curbă, pe care a redat-o în funcție de abilitățile și măiestria de care dispunea, rezultând astfel o imagine realistă sau schematică, dar oricum corectă din punctul de vedere al caracteristicilor exemplarului reprezentat.

După cum se va observa, cele mai multe reprezentări reper-toriolate provin de pe monede. Este ușor de înțeles, deoarece moneda, în special cea cu valoare mică, dar cu putere mare de circulație, era mijlocul prin care victoria asupra dacilor putea fi transmisă cel mai repede în întreaga lume cunoscută în epocă. Este foarte interesant că, din evantaiul de posibilități prin care putea fi răspândit acest mesaj, a fost aleasă cu preponderență sabia curbă, căreia i se recunoaște sau atribuie astfel calitatea de simbol al Daciei. Dincolo de răsunetul bățăliilor, transmis de cei care luaseră parte la ele, monedele au fost probabil elementul care a contribuit decisiv la asocierea dintre daci și *falces*, atât de emoționant exprimată de textul lui Fronto reprodus mai sus, în care părții, eternii dușmani ai Imperiului, apar și ei asimilați teribilelor lor săgeți. Această asociere simbolică între daci și armele lor favorite va supraviețui mult după impactul dureros al războaielor, monedele emise sub împărații ulteriori, până spre mijlocul secolului al III-lea, fiind un elocvent indiciu că și imaginea dacului pașnic sau soldat în slujba Imperiului trebuia însoțită de sabia sa încovoiată.

Această multitudine de reprezentări are ca și corespondent o destul de diversificată tipologie, căci aproape că nu există monede, fie ele chiar din aceeași emisiune, pe care să apară exact aceeași reprezentare, diferențele constând nu doar în locul amplasării și numărul săbiilor curbe, ci chiar în forma și dimensiunile lor. Din acest motiv și din acela că adeseori sabia este redată ca parte a unui trofeu sau aruncată într-o grămadă de arme, nefiind deci vizibilă integral, am considerat mai utilă prezentarea în paralel a reprezentărilor de pe monede cu cele de pe Columna traiană, *Tropaeum Traiani*, celelalte monumente de for public cunoscute, precum și cu săbiile provenite din descoperirile arheologice. Acest mod de prezentare, dincolo de dezavantajele amalgamării, ni s-a părut cel mai potrivit pentru ilustrarea detaliilor care conduc la diversificarea tipologiei.

Terminologie

Substantivul feminin *falx*, *-cis*, pl. *falces* (= *seceră*, *cosor*, *coasă*, *cange*) a definit în special unealta, cu numeroasele sale atribute diferențiatore, dar și arma, cu utilitate în cult, la vână-

toare și cu unele aplicații militare. La modul general, *falx* desemna deci toate obiectele de forme și mărimi diferite care aveau în comun tăișul pe partea interioară a unei lame mai mult sau mai puțin curbate, această caracteristică diferențiindu-le de diversele tipuri de cuțite⁴. S-ar include astfel în sintagma “*Dacorum falcibus*” secerile, coasele, cosoarele și cuțitele de luptă, pumnalul curb (*sica*) și cele două tipuri principale de sabie curbă: *rhomphaea*, de origine traco-illyră, cu o lungime impresionantă (uneori chiar peste 2 m)⁵, și varianta – socotind după dimensiunile lamei – mai degrabă scurtă decât medie, utilizată cu preponderență la nordul Dunării.

La un asemenea înțeles larg se va fi gândit, poate, și M. Cornelius Fronto, integrând în sintagma “*Dacorum falcibus*” toate tipurile de arme curbe ale dacilor. Dar nu la fel pare să spună P. Papinius Statius, pentru care *falx* este arma-simbol a getului⁶, ceea ce presupune că doar una dintre armele sale curbate și-a câștigat o asemenea reputație încât să poată fi prin excelență asociată cu etnia celor care o foloseau. Coroborând această informație cu reprezentările artistice din epocă, singurul candidat la acest statut rămâne un anume *falcatus ensis* devenit în literatura de specialitate recentă *falx dacica*, armă ale cărei caracteristici nu au fost însă, până acum, stabilite în detaliu.

Sabia curbă dacică este deci nu doar una dintre armele de a căror sinistră faimă ne vorbește Fronto ci, după cum ne asigură Statius, cea mai eficientă dintre ele, în orice caz una dintre cele mai celebre arme curbe folosite în Antichitate, de populații europene, asiatice și nord-africane deopotrivă⁷.

⁴ *Dictionnaire des Antiquités grecques et romaines d'après les textes et les monuments*, vol. II, partea a II-a (F-G), Paris, 1926, s. v. *falx*, p. 968-971.

⁵ *Dictionnaire des Antiquités*, s. v. *rhomphaea*, tom IV, partea a II-a, p. 865.

⁶ Spre o asemenea interpretare conduce înșiruirea din versurile 131-134 ale părții a II-a a operei *Achilleis*: “[...] quo Paeones arma rotatu, quo Macetae sua gaessa citent, quo turbine contum Sauromates **falcemque Getes** arcumque Gelonus tenderet et flexae Balearicus actor habenae [...]” (ediția Aldo Marastoni, Leipzig, 1974, p. 51).

⁷ Vasile Pârvan, *Getica. O protoistorie a Daciei*, Ediție îngrijită de Radu Florescu, București, 1982, p. 288-289.

Un ultim aspect care trebuie să ne rețină aici atenția este terminologia actuală aplicată armei în cauză. O găsim în literatura de specialitate sub diverse denumiri: iatagan dacic⁸, paloș curbat⁹, paloș în formă de coasă¹⁰, sabie-seceră (Sichelschwert)¹¹, *sica*¹², *daca*¹³ și, generalizat, sabie curbă sau sabie încovoiată, cu mențiunea complementară *falx*. Întrebuințarea celor două sintagme a fost, recent, declarată greșită, pe considerentul că termenul *sabie* desemnează o armă curbă medievală și modernă cu tăișul pe partea exterioară, în vreme ce *falx* are tăișul pe interior, acesta fiind deci termenul potrivit pentru armele antice¹⁴.

Fără a nega inadvertența desemnării unei arme antice cu un termen atestat pentru prima dată în anul 1417¹⁵, a cărui încetățenire însă în limba română a condus la o asemenea lărgire a sensului încât a ajuns să înglobeze toate armele individuale de luptă corp la corp cu o lamă de dimensiuni variabile, indiferent de forma acesteia și de poziția tăișului, semnalăm că

⁸ *Ibidem*, p. 284.

⁹ Florea Bobu Florescu, *Monumentul de la Adamklissi Tropaeum Traiani*, ediția a II-a, revăzută și adăugită, București, [1960], p. 615.

¹⁰ Florea Costea, *Repertoriul arheologic al județului Brașov (I)*, Brașov, 1995, p. 120, cu referire la o descoperire de la Viscri, în legătură cu care nu se mai oferă nici un alt detaliu, astfel că utilizarea sintagmei pentru a denumi sabia curbă este doar o presupunere.

¹¹ A. Furtwängler, *Das Tropaion von Adamklissi*, p. 495, *apud* F. B. Florescu, *op. cit.*, p. 617; Kurt Horedt, *Untersuchungen zur Frühgeschichte Siebenbürgens*, Bukarest, 1958, p. 14; Florea Bobu Florescu, *Die Trajanssäule. Grundfragen und Tafeln*, Bukarest, 1969, p. 85.

¹² F. B. Florescu, *Die Trajanssäule*, p. 85.

¹³ F. Costea, *op. cit.*, p. 120, altă descoperire de la Viscri, cu o lungime de 60 cm și o lățime de 3,5, fără a se indica însă forma lamei, utilizarea termenului *daca* pentru sabia curbă fiind, din nou, o presupunere.

¹⁴ Cristian Dima, Cristina Oargă, *Temutul falx dacic*, în *Magazin istoric*, an XL, nr. 12, 2006, p. 58, și Cristian Dima, *Aspecte legate de terminologia celei de-a doua epoci a fierului*, comunicare prezentată la sesiunea cercurilor științifice studentești organizată de Universitatea "1 Decembrie 1918" din Alba Iulia în perioada 24-25 noiembrie 2006. "Corectarea" se bazează pe definiția dată de Zeno-Karl Pinter în *Spada și sabia medievală în Transilvania și Banat (secolele IX-XIV)*, Reșița, 1999, p. 27-28.

¹⁵ Cf. Z.-K. Pinter, *op. cit.*, p. 28.

utilizarea noțiunii de *falx* suferă și ea de inadvertențe. Mai întâi, am văzut că în limba latină desemna uzual o unealtă, iar prin extrapolare a ajuns să identifice o întreagă panoplie de arme, deci sensul său este confuz. Apoi, în ceea ce-i privește strict pe utilizatorii vorbitori de limbă română, se remarcă o tendință de masculinizare a cuvântului, rezultând forma *falxul*, în vreme ce în limba sa de origine termenul este de gen feminin. Deci, corect ar fi nu *un falx*, ci *o falx*, formulare nu întotdeauna la îndemână. În consecință, este illogică înlocuirea unei inadvertențe încetățenite, care prin uzul îndelungat și-a câștigat însă autoritate, cu o altă inadvertență, doar de dragul unei prețiozități terminologice până la urmă fără suficientă acoperire.

Considerăm, deci, sintagmele *sabie curbă* și *sabie încovoiată* cu referire la arma dacică suficient de potrivite într-un discurs științific în limba română, având ca singură corespondentă corectă sintagma *falx dacica*, doar asocierea între cei doi termeni latini fiind în măsură să identifice exact obiectul în cauză. Formularea *sabie de tip falx* este, de asemenea, corectă, dar utilizarea ei presupune mai ales relaționarea cu un ansamblu de arme similare și mai puțin referirea explicită la o armă bine individualizată, cu caracteristici și calități care permit să i se confere un nume distinct, numai al său.

Tipologia și repertoriul reprezentărilor de arme curbe

Două sunt caracteristicile pe baza cărora a fost stabilită următoarea tipologie a armelor curbe: **A) dimensiunile lamei** (lungă – **A1**, medie – **A2**, scurtă, dar adeseori compensată printr-un mâner lung – **A3**) și **B) dimensiunile curburii** (care poate porni încă din partea inferioară a lamei – **B1**, caracterizează partea superioară – **B2** sau este doar un atribut al vârfului, în acest caz lama încovoindu-se brusc, în forma unei gheare – **B3**). La rândul lor, primele două variante ale curburii se subdivid, în funcție de forma pe care o dau produsului finit. Astfel, o curbura amplă poate sugera o formă de coasă (**B1a**) sau, datorită unui unghi de deschidere exagerat, o formă doar aplecată (**B1b**). Curbura părții superioare se poate desfășura elegant, spre forma unui semicerc (**B2a**), sau poate urma traseul unui unghi obtuz, rezultând astfel un vârf prelungit (**B2b**).

După cum se va observa, fiecare din variantele rezultate prin asocierea celor două caracteristici principale, **A** și **B**, are subdiviziunile sale, determinate de unghiul exact al curbării, forma și dimensiunile mânerului ori pur și simplu de perspicacitatea artistului de a reda însușirile exacte ale exemplarului avut ca model, fie direct, fie descris doar sau observat într-o altă lucrare artistică, iar în cazul exemplarelor recuperate fortuit sau prin săpături arheologice de gradul de stăpânire de către fierar a secretelor meșteșugului.

Nu am luat în calcul mânerul, deși și acesta constituie o caracteristică foarte importantă, dimensiunile sale fiind cel mai adesea hotărâtoare pentru finalitatea armei și modalitatea de utilizare a sa, cu una sau ambele mâini. Motivul dezinteresului îl constituie, pe de o parte, aparenta lipsă de unitate, în arta figurativă, a asocierii dintre o lamă de anumite dimensiuni cu un mâner specific. Vedem astfel la același tip de lamă aplicate mânere lungi, medii sau scurte, mai degrabă pe considerentul că arma, ca exemplar individualizat și nu ca entitate în sine, trebuia să corespundă cerințelor mânuitorului său, care le stabilea în funcție de propriile abilități, solicitând astfel adaptarea armei la ele și nu adaptându-se el la specificitățile armei. Pe de altă parte, sunt mai rare cazurile când reprezentările artistice permit vizualizarea în același timp în ansamblu și în detaliu a armelor, adeseori poziția lor neputând permite decât bănuirea dimensiunilor mânerului. În cazul artefactelor ajunse până la noi, situația se prezintă într-un mod similar, raritatea și diversitatea lor, respectiv caracterul fragmentar sau bănuielile care planează asupra autenticității făcând imposibilă reconstituirea mânerului altfel decât ipotetic sau prin analogie cu reprezentările artistice.

1. Varianta A1B1a – coasa de luptă, pentru două mâini, cu lama lungă și puternic curbată.

Calitatea de a fi lungă a fost stabilită prin comparație cu celelalte obiecte alături de care a fost găsită reprezentată, în speță alte săbii, sulițe, lănci și scuturi. Lungimea ar varia deci, în funcție și de caracteristicile mânerului, între 1/1,5-2 m, ceea ce ar îndreptăți presupunerea că avem de-a face cu o specie de *rhomphaea*.

Asemenea formă și dimensiuni făceau probabil acest tip de sabie destul de greu de mânuit și de aceea e posibil să fi fost

mai rară. Am identificat până acum doar o singură reprezentare care, fiind situată pe reversul unei monede, poate ar trebui privită cu suspiciune, datorită lipsei de precizie și modului mai degrabă metaforic ce caracterizează uneori acest tip de ilustrare. Am repertoriat-o însă separat datorită prezenței alături a încă unui tip de sabie, de care se deosebește radical, sugerând astfel măcar posibilitatea existenței unei astfel de variante de sabie curbă.

Vedem astfel, pe reversul unui dupondius emis la Roma între 103-111 (variantă la RIC 586 - **fig. 1**¹⁶) o coasă uriașă, ale cărei dimensiuni impresionante contrastează izbitor cu cele ale restului obiectelor ce compun imaginea trofeului. O asemenea redare poate fi rodul imaginației artistului, dar poate la fel de bine să fie consecința contactului vizual direct cu obiectul, distorsionarea reprezentării fiind direct proporțională cu impresia indusă de respectivul model. Prezența celui alt tip de sabie poate fi privită iarăși ca un indiciu că artistul a avut cunoștința de existența unei diversități a armei și că a avut modele, putând astfel să sublinieze latura sinistrală a unuia comparativ cu celălalt.



Fig. 1

2. Varianta A1B2a – sabie pentru două mâini, cu lama lungă, încovoiată în partea superioară, cu un traseu elegant al curburii, ce evoluează până aproape spre forma unui semicerc.

Acest tip, prin dimensiunile cuprinse între cca 1-1,5 m, este tot o specie de *rhomphaea*, pe care o regăsim pe monede ca decorând trofeele ce simbolizează înfrângerea Daciei. Cu mânere lungi terminate în butoni, o primă ilustrare a sa se poate observa în **Fig. 1**. Alte două decorează trofeul de pe reversul unui denar emis de Traian (variantă la RIC II 147b), în timp ce o

¹⁶ http://www.yorkcoins.com/trajan_i.htm; fotografiile monedelor provin de pe internet, conform adreselor citate, valabile la data documentării.

a treia iese maiestuoasă din mormanul de scuturi (**Fig. 2**¹⁷). O imagine similară ne oferă reversul unui alt denar al cuceritorului Daciei (RSC 571), în care sabia din partea inferioară apare parcă și mai amenințătoare (**Fig. 3**¹⁸).



Fig. 2



Fig. 3

Alte reprezentări de săbii de acest tip avem pe reversul unui dupondius emis în intervalul 103-111 (RIC 586): în partea superioară stângă, în spatele scutului hexagonal, două exemplare așezate cruciș și poate una și în spatele scutului rotund din partea opusă (**Fig. 4**¹⁹); pe reversul unui denar emis de Traian (variantă la RIC II 147): două exemplare în partea superioară, în spatele trofeului (**Fig. 5**²⁰), și, parțial vizibile, grupate câte două, în spatele trofeului și la baza acestuia, pe reversul unei emisiuni similare, databile între 107-111 (RIC II 147b - **Fig. 6**²¹).



Fig. 4



Fig. 5



Fig. 6

¹⁷ http://www.wildwinds.com/coins/ric/trajan/RIC_0147b.2.jpg

¹⁸ http://www.wildwinds.com/coins/ric/trajan/RIC_0226.2-r.jpg

¹⁹ <http://www.ancients.info/gallery/showphoto.php/photo/3005>

²⁰ <http://www.coinarchives.com/a/lotviewer.php?LotID=108363&AuclD=122&Lot=325&Match=1>

²¹ <http://www.coinarchives.com/a/lotviewer.php?LotID=133532&AuclD=159&Lot=335>

La fel de explicit în stabilirea proporțiilor este reversul unui as emis la Roma în intervalul 103-111, mai probabil după 106 (RIC 584)²². Cele două variante de care dispunem (**Fig. 7**²³ și **Fig. 8**²⁴) au în compoziție aproape aceleași elemente ca și panopliile de pe scena LXVII a Columnei traiane (**Fig. 9-10**).



Fig. 7



Fig. 8



Fig. 9

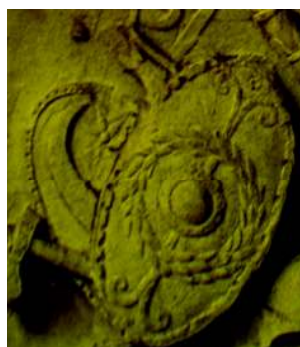


Fig. 10

O reprezentată stângace, dar întrunind toate caracteristicile, avem pe metopa XXXIV de pe *Tropaeum Traiani*. Ținută cu ambele mâini de personajul aflat în prim plan în partea stângă a scenei, lungimea ei însumează aproape două treimi din statura mânuitorului (**Fig. 11**²⁵). Mai puțin clară, din cauza deteriorării parțiale a metopei a XXXV-a a aceluiași monument, dar și

²² Mulțumim în mod deosebit domnului Radu Ardevan pentru bună-voința cu care ne-a oferit informațiile despre această monedă.

²³ <http://www.coinarchives.com/a/lotviewer.php?LotID=142669&AucID=170&Lot=443>; http://s128892260.onlinehome.fr/NERVA_TRAJAN/as_armes.htm

²⁴ <http://www.ancients.info/gallery/showphoto.php/photo/3618>

²⁵ *Apud* F. B Florescu, *Monumentul de la Adamklissi*, fig. 213, p. 446.

datorită stângăciei artistului, este silueta unei săbii uriașe, care se pierde în afara marginilor scenei, fiind readusă înăuntru de vârful curbat (Fig. 12²⁶).



Fig. 11



Fig. 12

Reprezentări ale tipului de sabie A1B2a, parțiale de această dată dar, prin analogie, integrabile mai degrabă acestei categorii decât alteia, mai pot fi văzute pe reversurile următoarelor monede:

- denar emis de Traian (RIC 307): un exemplar căruia i se vede numai partea superioară, plasat în partea stângă inferioară, alături de o altă variantă de armă curbată (Fig. 13²⁷);



Fig. 13

- denar emis de Traian între 103-111 (RIC II 96): două exemplare în partea stângă a monedei, ieșind din mormanul de scuturi pe care stă așezat dacul captiv (Fig. 14²⁸);



Fig. 14

²⁶ *Apud ibidem*, fig. 214, p. 447.



Fig. 15

- sestert emis de Traian între 103-111 (RIC 560): un exemplar în partea dreaptă a monedei, în spatele personajului simbolizând Dacia (**Fig. 15**²⁹);



Fig. 16

- sestert emis între anii 103-111 (RIC 564): două exemplare în partea stângă a monedei, la baza trofeului, ieșind din spatele unui scut rotund (**Fig. 16**³⁰);



Fig. 17

- sestert emis în 103 (RIC II 561): două exemplare în partea stângă a monedei, ieșind din spatele unui scut rotund (**Fig. 17**³¹). Pe trofeu, de o parte și de alta a coifului, par a se distinge vârful altor două exemplare.



Fig. 18

- scenă similară, dar cu cele două săbii ce flanchează coiful bine reliefate; celelalte două, din spatele scutului sprijinit de trofeu, au și ele o curbură tipică, pronunțată (**Fig. 18**³²);

²⁷ http://www.wildwinds.com/coins/ric/trajan/RIC_0147.2.jpg

²⁸ <http://tjbuggey.ancients.info/images/trajdactr8.jpg>

²⁹ <http://www.coinarchives.com/a/lotviewer.php?LotID=93633&AucID=101&Lot=232>

³⁰ <http://www.coinarchives.com/a/lotviewer.php?LotID=95529&AucID=102&Lot=1372>

³¹ <http://www.coinarchives.com/a/lotviewer.php?LotID=107119&AucID=121&Lot=764>



Fig. 19

- denar emis de Traian în intervalul 103-112, bătut la Roma (RIC II 98): două exemplare în partea stângă a monedei, în dreptul genunchilor personajului reprezentând Dacia (**Fig. 19**³³);

- denar emis între 103-111 la Roma (RIC II 98c), două exemplare în partea stângă a monedei, puțin mai jos de genunchii personajului reprezentând Dacia (**Fig. 20**³⁴);



Fig. 20

- variantă a emisiunii anterioare; cele două săbii apar însă mult mai proeminente și poziționate mai sus (**Fig. 21**³⁵);



Fig. 21

- denar emis de Traian (RIC II 96), două exemplare în partea stângă a monedei, în același loc ca în moneda precedentă, dar într-o poziție mai înclinată (**Fig. 22**³⁶);



Fig. 22

³² Apud F. B. Florescu, *Die Trajanssäule*, p. 132, fig. 69/6.

³³ <http://www.coinarchives.com>

³⁴ <http://www.beastcoins.com/RomanImperial/II/Trajan/Trajan.htm>

³⁵ <http://www.beastcoins.com/RomanImperial/II/Trajan/Trajan.htm>

- denar emis la Roma între 103-111 (RIC II 99c), două exemplare impozante, plasate în partea inferioară stângă a monedei (Fig. 23³⁷);



Fig. 23

- denar emis de Traian (variantă la RIC II 147), două exemplare în partea dreaptă inferioară a monedei, ieșind de după un scut rotund (Fig. 24³⁸);



Fig. 24

- denar emis de Traian (RSC 571), două exemplare în partea stângă inferioară a monedei, ieșind din spatele unui scut rotund (Fig. 25³⁹);



Fig. 25

- monedă similară; silueta săbiilor este însă mult mai bine conturată (Fig. 26⁴⁰);



Fig. 26

³⁶ <http://www.classicalcoins.com/product992.html>

³⁷ <http://www.beastcoins.com/RomanImperial/II/Trajan/Trajan.htm>

³⁸ <http://www.wildwinds.com>

³⁹ http://www.wildwinds.com/coins/ric/trajan/RIC_0226.1.jpg

⁴⁰ Apud F. B. Florescu, *Die Trajanssäule*, p. 132, fig. 69/5.



Fig. 27

- dupondius emis în intervalul 112-117 (variantă la RIC 620, foarte rară), două exemplare în partea dreaptă a monedei, în dreptul piciorului dacului îngenunchiat (**Fig. 27**⁴¹).



Fig. 28

- denar emis de Traian (variantă la RIC II 147b), un exemplar, căruia îi este vizibilă doar partea superioară, plasat în partea stângă inferioară a monedei, ieșind din mormanul de scuturi (**Fig. 28**⁴²);



Fig. 29

- denar emis la Roma între 106-111 (RIC II 96c), două exemplare impozante, la spatele prizonierului dac, în partea stângă a monedei (**Fig. 29**⁴³);



Fig. 30

- variantă a monedei anterioare (**Fig. 30**⁴⁴);



Fig. 31

- denar emis la Roma între 103-111 (RIC II 96c), două exemplare poziționate în spatele prizonierului dac, în partea stângă a monedei, vizibilă doar partea superioară a săbiilor (**Fig. 31**⁴⁵).

⁴¹ <http://www.ancients.info/gallery/showphoto.php/photo/3619>

⁴² <http://www.wildwinds.com>; vezi și F. B. Florescu, *Die Trajanssäule*, p. 131, fig. 69/4.

⁴³ <http://images.google.ro/imgres?imgurl=http://s128892260.onlinehome>

⁴⁴ *Apud* F. B. Florescu, *Die Trajanssäule*, p. 131, fig. 69/3.

O ultimă imagine a acestui tip de sabie curbă, din categoria celor doar parțial vizibile, se află pe cea de-a LXVI-a scenă a Columnei traiane. Compoziția este ambiguă în ceea ce privește proporțiile, dar pentru includerea reprezentării între săbiile lungi am considerat concludentă lățimea lamei (**Fig. 32**).



Fig. 32

3. Varianta A1B3 – sabie pentru două mâini, cu lama lungă, încovoiată doar în vârf.

O reprezentare a acestui tip a putut fi deja observată pe metopa XXXIV a monumentului de la Adamklissi (**Fig. 11**), în mâna personajului din planul secund, din partea dreaptă a scenei. Vizibil doar parțial, pe reversul unui denar emis la scurtă vreme după cucerirea Daciei, un exemplar similar răzbate din mormanul de scuturi pe care este așezat prizonierul dac (**Fig. 33**⁴⁵). O particularitate a acestei săbii, în cazul că nu avem de-a face cu un defect de fabricație a monedei, este șanțul median de pe lama armei, nemaîntâlnit în reprezentările repertoriaste până aici dar prezent pe fragmentul descoperit la Tilișca, interpretat ca vârf de sabie dar care, la fel de bine, poate proveni de la un pumnal (**Fig. 34**⁴⁷). În eventualitatea că un asemenea tip de armă a existat, șanțul de scurgere a sângelui și forma specială a curburii, terminată în vârful foarte ascuțit, sugerează posibilitatea ca acest gen de sabie să fi fost folosit mai degrabă pentru împungere decât pentru lovire și rețezare.



Fig. 33



Fig. 34

⁴⁵ <http://www.beastcoins.com/RomanImperial/II/Trajan/Trajan.htm>

⁴⁶ <http://mek.oszk.hu/02100/02109/html/6.html>

⁴⁷ Nicolae Lupu, *Tilișca. Așezările arheologice de pe Cățanaș*, București, 1989, p. 74 și pl. 18/12.

4. Varianta **A2B1a** – **sabie** pentru una sau două mâini, în funcție de lungimea mânerului, cu lama de dimensiuni medii și o curbură amplă, care începe încă din jumătatea inferioară a lamei.

Cele mai frumoase reprezentări se află pe friza cu arme a Columnei traiane (Fig. 35-38).



Fig. 35



Fig. 36



Fig. 37



Fig. 38

Cum e deja de presupus, reprezentările acestui tip de sabie nu puteau lipsi de pe monede. Le-am întâlnit pe mai multe emisiuni ale lui Traian (RIC II 99 - **Fig. 39**⁴⁸, RIC 219 - **Fig. 40**⁴⁹, cu o variantă - **Fig. 41**⁵⁰, și pe o variantă la RIC II 218 - **Fig. 42**⁵¹), pe un as emis în timpul domniei lui Hadrian (RIC 850 - **Fig. 43**⁵²) și pe un dupondius emis sub același împărat (variantă la RIC 850 - **Fig. 44**⁵³), ultimele două cu o redare ușor stângace, în ciuda calităților artistice ale ansamblului.



Fig. 39



Fig. 40



Fig. 41



Fig. 42



Fig. 43



Fig. 44

Din această variantă a sabiei curbe au ajuns până la noi mai multe exemplare. Primul semnalat bibliografic provine de la Sarmizegetusa Regia, fiind descoperit într-un atelier de pe terasa

⁴⁸ <http://www.wildwinds.com>

⁴⁹ http://www.wildwinds.com/coins/ric/trajan/RIC_0219.jpg

⁵⁰ <http://www.coinarchives.com>

⁵¹ <http://www.coinarchives.com/a/lotviewer.php?LotID=121477&AucID=141&Lot=478>

⁵² <http://www.coinarchives.com>

⁵³ <http://www.coinarchives.com>

a VIII-a⁵⁴. Databil la sfârșitul sec. I – începutul sec. II p. Chr., păstrat astăzi la Muzeul Național de Istorie a Transilvaniei din Cluj-Napoca sub numărul de inventar V 18532, are 66,5 cm lungime, din care 49 cm măsoară lama propriu-zisă. Lipsește o parte din vârf și poate câțiva centimetri și din tija mânerului⁵⁵ (Fig. 45).



Fig. 45

Într-o situație atât de fericită, putem aprecia dimensiunile totale ale unei astfel de săbii, în funcție și de caracteristicile mânerului, între cca 70 cm și 1 m. O asemenea concluzie putea fi până de curând pe deplin confirmată de o altă descoperire arheologică, ce pare să nu-și fi epuizat încă misterele. Este vorba de sabia curbă descoperită în 1898 în mormântul tumular de incinerare de la Viscri, păstrată la Muzeul Brukenthal din Sibiu sub numărul de inventar A 6220 (nr. vechi 13868)⁵⁶ (Fig. 46).

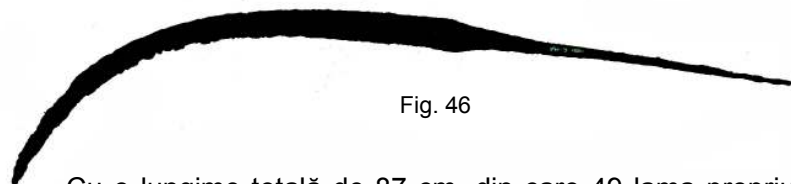


Fig. 46

Cu o lungime totală de 87 cm, din care 49 lama propriu-zisă, și o curbură ce începe, la fel ca și în cazul precedent, chiar

⁵⁴ C. Daicoviciu, *Șantierul Grădiștea Muncelului*, în *Studii și Cercetări de Istorie Veche*, an IV, nr. 1-2, 1953, p. 169 și fig. 22; I. Glodariu, E. Iaroslavschi, *op. cit.*, p. 137-138 și fig. 71/1; Gabriela Gheorghiu, *Dacia pe cursul mijlociu al Mureșului (sfârșitul sec. II a. Ch. – începutul sec. II p. Ch.)*, Cluj-Napoca, 2005, p. 182 și 460, fig. 186/4; Catalogul expoziției *Dacia Augusti Provincia*, București, 2006, p. 125, nr. cat. 69.

⁵⁵ Îmi exprim încă o dată întreaga recunoștință domnișoarei Gabriela Gheorghiu și domnului Eugen Iaroslavschi, pentru bunăvoința cu care mi-au permis studierea sabiei și pentru numeroasele și extrem de utilele informații și sfaturi pe care mi le-au dat pe tot parcursul cercetării.

⁵⁶ Îi mulțumesc domnului Alexandru Georgescu pentru sprijinul acordat la cercetarea acestei piese și a vechii sale bibliografii.

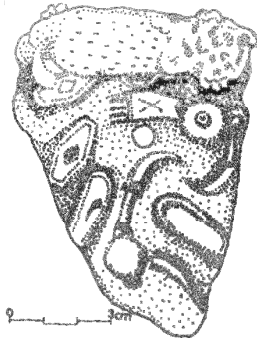
de la îmbinarea lamei cu mânerul, acest exemplar întrunește toate aspectele necesare unui prototip. Ezitățile în ceea ce privește datarea și reatribuirea sa recentă⁵⁷ obligă însă la prudență, cel puțin pentru o vreme.

Existența unui asemenea subtip de sabie nu trebuie însă neglijată cu totul. Deși reprezentarea la care voi face apel pentru ilustrare este foarte greu de încadrat tipologic, se observă foarte clar similaritatea dimensiunilor celor două arme cu a scuturilor ovale “presărate” pe “câmpul” unei plăcuțe de bronz descoperite la Gârla Mare și datate după 106 p. Chr., precum și paritatea între lungimea lamei și cea a mânerului lor (Fig. 47⁵⁸). Avem de-a face deci cu săbii de cca 1 m, dimensiune care le apropie de tipul A1B2a – și poate că intenția artistului va fi fost tocmai reprezentarea unei *rhomphaea*, dar spațiul restrâns

⁵⁷ Publicată de Vasile Pârvan sub denumirea de “iatagan dacic” (*op. cit.*, p. 284), apoi de Kurt Horedt inițial ca un produs de factură sau inspirație bastarnă (*Frühgeschichtliche Funde aus Siebenbürgen*, în *Deutsche Forschung im Südosten*, 1942, p. 33-34), apoi autohtonă (*Untersuchungen zur Frühgeschichte Siebenbürgens*, Bukarest, 1958, p. 14-15) (în toate cele trei cazuri desenul care însoțește explicațiile este greșit, fiind redată o sabie de tipul A2B2a după caracteristicile prezentei tipologii), rediscutată de Dumitru Protase și I. H. Crișan (*apud* Florea Costea, *Repertoriul arheologic al județului Brașov (I)*, Brașov, 1995, p. 145), sabia de la Viscri, în fapt mormântul în care a fost descoperită a fost, în ultimii ani, atribuit unui conducător barbar stabilit în sud-estul Daciei mai curând după încetarea stăpânirii romane, cândva între mijlocul secolului III și începutul secolului IV (Alexandru Sonoc, Zeno-Karl Pinter, *Considerații asupra unor arme de epocă romană descoperite la Viscri (jud. Brașov)*, lucrare prezentată în cadrul sesiunii științifice “Pontica 2003”, organizată de Consiliul Județean Constanța și Muzeul de Arheologie și Istorie Națională Constanța în 22-24 octombrie 2003, și *Două arme orientale de epocă romană din colecțiile Muzeului Brukenthal*, lucrare prezentată în cadrul aceleiași sesiuni, ediția din 2-4 noiembrie 2004). Mulțumim domnului Alexandru Sonoc pentru aceste informații, cu atât mai prețioase cu cât ele au fost făcute publice doar în cadrul acestor manifestări științifice.

⁵⁸ *Apud* Constantin Pop, *Un petit tropaeum en bronze découvert dans la Dacie romaine*, în Horia Ciugudean, Vasile Moga (editori), *Army and Urban Development in the Danubian Provinces of the Roman Empire*, Alba Iulia, 2000, p. 333, fig. 1.

avut la dispoziție și tehnica de execuție l-au obligat la o redare simbolică, mai stângace. Dacă, totuși, a respectat proporțiile modelului și într-adevăr cele două componente ale sale, lama și mânerul, măsurau fiecare jumătate din lungimea totală, atunci integrarea celor două săbii la tipul A2B1a, varianta pentru două mâini, este cea mai potrivită⁵⁹.



Revenim pe terenul certitudinilor cu o altă sabie descoperită la Sarmizegetusa Regia, intrată în circuitul științific foarte recent, din care se păstrează lama pe o lungime de 42 cm. Exemplarul a intrat în colecțiile Muzeului Național de Istorie a României din București și are numărul de inventar 16238 (Fig. 48⁶⁰).

Fig. 47



Fig. 48

Tot la Sarmizegetusa Regia, pe terasa a IV-a, a fost descoperită o a treia piesă, aflată astăzi în patrimoniul Complexului Muzeal Arad. Cele cinci fragmente din care poate fi reconstituită arma măsoară 59 cm, din care 52-53 lama propriu-

⁵⁹ Descoperitorul artefactului, Ioan Stângă (*apud* C. Pop, *op. cit.*, p. 334), le-a interpretat drept pumnale *sica*, probabil pentru că scuturile ovale au fost identificate drept cnemide, raportul dimensiunilor fiind astfel în echilibru. Interpretarea a fost preluată și de Aurel Rustoiu în *Războinici și artizani de prestigiu în Dacia preromană*, Cluj-Napoca, 2002, p. 57. Cele două obiecte ovale nu pot fi însă cnemide, deoarece au aceleași dimensiuni ca și scutul hexagonal, care măsoară cel puțin dublul lungimii unei cnemide.

⁶⁰ *Apud* Catalogul expoziției *Dacia Augusti Provincia*, p. 124, nr. cat. 65.

zisă⁶¹. Este semnalată lipsa orificiului pentru nitul de prindere a mânerului, dar acesta putea fi plasat în porțiunea lipsă dintre fragmentul de tijă și cel de la baza lamei. Ascuțirea vârfului s-a obținut prin retezarea părții inferioare a lamei și nu prin îngustarea și arcuirea în jos a părții sale superioare. Două dintre părțile componente păstrează bucăți de piele pietrificată, de la teaca sau cureaua de prindere. O plăcuță de bronz și una de argint descoperite în același context pot fi, la rândul lor, componente decorative ale tecii.

Prin recompunerea piesei din cele cinci fragmente propusă de autorul descoperirii a rezultat o armă cu o curbură accentuată, aproape nefirească chiar și pentru o așa-zisă sabie-seceră. Inversarea ordinii pieselor intermediare și schimbarea cu 180° a poziției fragmentului de la baza lamei aduce însă unghiul de arcuire aproximativ la aceeași deschidere cu cel al curburii celorlalte două săbii provenite de la Sarmizegetusa.

În aceeași tipologie se încadrează un exemplar expus spre vânzare în târgul de vechituri din Alba Iulia. Lama sabiei, cu o lungime de cca 44 cm, terminată într-un inel de înmănășare la fel ca unul dintre exemplarele reproduse pe Columnă (Fig. 37), păstrată într-o stare excelentă, având chiar și resturi de lemn în interiorul manșonului, are astăzi o locație necunoscută. În lipsa unei cercetări de profunzime, atribuirea sa perioadei dacice este, desigur, ipotetică, argumentele în favoarea unei asemenea datări fiind forma, dimensiunile și aspectul corodat al materialului din care a fost confecționată (Fig. 49⁶²).



Fig. 49

⁶¹ Eugen D. Pădureanu, *Două descoperiri arheologice inedite*, în vol. *Adevărul omenește posibil pentru rânduirea binelui. Volum omagial Sever Dumitrașcu*, Oradea, 2001, p. 155-156 și planșele I-III, p. 160-162.

⁶² Informațiile, precum și fotografia armei ne-au fost oferite, cu toată generozitatea, de domnul Cristian Ioan Popa, căruia îi exprimăm încă o dată întreaga recunoștință.



Fig. 50

Stângaci ca mod de redare, dar cu un contur clar, este exemplarul de pe metopa XXXIII a monumentului de la Adamklissi. Cu mâner scurt și o traiectorie a lamei largă, identică cu cea a exemplarelor descrise mai sus, sabia este vizibilă în partea inferioară a scenei, în mâna luptătorului prăbușit (Fig. 50⁶³).

Starea precară de conservare și stângăcia artistului fac mai greu recunoscutibile contururile personajelor și obiectelor ce compun scena de pe metopa XXXVII a aceluiași monument. Totuși, în partea dreaptă, sunt destul de vizibile siluetele a două săbii integrabile tipului A2B1a. Una este ținută în mână de personajul îngenunchiat din prim plan, cealaltă atârnă în dreptul roții carului din spatele său. La ambele mânerul, mai degrabă deductibil, pare să fie scurt (Fig. 51⁶⁴).



Fig. 51

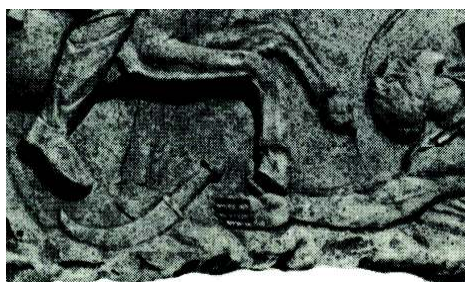


Fig. 52

⁶³ Apud F. B. Florescu, *Monumentul de la Adamklissi*, fig. 202, p. 434.

⁶⁴ Apud *ibidem*, fig. 216a, p. 450, reconstituire de Eusebiu Mironescu.

Cu aceleași caracteristici tipologice, dar având în plus, cel puțin în aparență, o lățime a lamei care o depășește pe cea a mânerului, scurt, este exemplarul scăpat din mâna luptătorului prăbușit în colțul inferior drept al scenei CXLIV a Columnei traiane (**Fig. 52**). Această alură de masivitate este neregăsită până acum la săbiile dacice ajunse până la noi.

5. Varianta A2B1b – sabie pentru una sau două mâini, în funcție de lungimea mânerului, cu lama de dimensiuni medii, încovoiată pe traiectoria unui arc de cerc cu o deschidere exagerată, care dă lamei o formă ușor aplecată.

Acest tip l-am găsit reprezentat pe un denar emis de Traian între 103-111 (RIC II 98 - **Fig. 53**⁶⁵), pe un alt denar al lui Traian emis în 106 (variantă la RIC II 218 - **Fig. 54**⁶⁶) și pe trei monede din timpul lui Hadrian: un sestert din 136 (RIC II 849 - **Fig. 55**⁶⁷), altul din circa 134-138 (RIC II 850 - **Fig. 56**⁶⁸) și o variantă a acestuia din urmă (**Fig. 57**⁶⁹).



Fig. 53



Fig. 54



Fig. 55



Fig. 56



Fig. 57

⁶⁵ <http://www.coinarchives.com/a/lotviewer.php?LotID=137058&AuclD>

⁶⁶ http://www.wildwinds.com/coins/ric/trajan/RIC_0218.jpg

⁶⁷ <http://www.coinarchives.com/a/lotviewer.php?LotID=113162&AuclD=128&Lot=2561>

⁶⁸ http://s128892260.onlinehome.fr/articl_dieux/article_provinces.htm

⁶⁹ <http://www.wildwinds.com/coins/sear5/s3685.html>

De asemenea mai apare pe metopa a XVI-a a monumentului de la Adamklissi, în mâna luptătorului prăbușit în colțul inferior drept (**Fig. 58**⁷⁰), și poate aceluiași tip se încadrează și exemplarul de pe metopa XXXIII, vizibil printre picioarele personajelor, doar că statura acestuia pare uriașă din cauza mânerului, care aproape îi dublează lungimea (**Fig. 59**⁷¹).



Fig. 58



Fig. 59

6. Varianta A2B2a – sabie pentru una sau două mâini, în funcție de lungimea mânerului, cu lama de dimensiuni medii, curbată în partea superioară pe traseul unui arc ce tinde spre semicerc.

Acest tip de sabie are și el numeroase reprezentări. Un exemplar superb, abandonat alături de scutul pe care stă și jelește personajul simbolizând Dacia, apare pe reversul unui denar emis de Traian (variantă la RIC II 218 - **Fig. 60**⁷²). Cu un mâner foarte scurt și, parcă în compensație, o deschidere a curburii pe întreaga suprafață a jumătății superioare, sabia joacă același rol al simbolului frânt pe reversul altui denar emis de Traian (RIC 216 - **Fig. 61**⁷³).



Fig. 60



Fig. 61

⁷⁰ Apud F. B. Florescu, *Monumentul de la Adamklissi*, fig. 195a, p. 426.

⁷¹ Apud *ibidem*, fig. 212, p. 445.

⁷² http://www.wildwinds.com/coins/ric/trajan/RIC_0218.2.jpg

⁷³ <http://www.wildwinds.com/coins/sear5/s3168.html>

Pe monede am mai găsit-o ilustrată, integral, pe un sestert emis de Hadrian în 136 (RIC II 849 - **Fig. 62**⁷⁴), pe un as emis în timpul aceluiași împărat, între 134-138 (variantă la RIC 850 - **Fig. 63**⁷⁵) – un exemplar care are clar conturat mânerul lung, pe alte două variante ale acestei emisiuni (**Fig. 64**⁷⁶ și **Fig. 65**⁷⁷).



Fig. 62



Fig. 63



Fig. 64



Fig. 65

Varianta de sabie A2B2a mai apare pe o întreagă serie de monede emise de dinastia din familia imperială a lui Filip Arabul, aceste ultime reprezentări fiind toate din categoria celor cu mâner scurt. Astfel, pe un dupondius emis în primul an al domniei lui Filip Arabul, Dacia, personificată de o femeie reprezentată în picioare, flancată de un leu și o acvilă, ține în mâna stângă stindardul Legiunii a XIII-a Gemina, iar în mâna cealaltă, în dreptul stindardului Legiunii a V-a Macedonica, înfipt alături, o sabie cu o lungime comparabilă cu cea a brațului femeii, adică cca 70 cm (**Fig. 66**⁷⁸). Reprezentări aproape identice, unele cu o siluetă a sabiei frumos conturată, apar pe sestertul emis în același an de Filip Arabul (**Fig. 67**⁷⁹), pe moneda emisă în anul următor de domnie (**Fig. 68**⁸⁰), apoi în anul al treilea (**Fig. 69**⁸¹ și **70**⁸²), pe o monedă emisă de soția lui Filip Arabul, Otacilia

⁷⁴ http://www.wildwinds.com/coins/ric/hadrian/RIC_0489.jpg

⁷⁵ <http://www.coinarchives.com/a/lotviewer.php?LotID=137129&AuclD=162&Lot=2145>

⁷⁶ <http://www.coinarchives.com/a/lotviewer.php?LotID=97950&AuclD=103&Lot=456>

⁷⁷ <http://www.coinarchives.com/a/lotviewer.php?LotID=113162&AuclD=128&Lot=2561&Match=1>

⁷⁸ <http://www.coinarchives.com/a/lotviewer.php?LotID=112400&AuclD=128&Lot=1799>

⁷⁹ http://www.wildwinds.com/coins/ric/philip_I/_dacia_AE28_Moushmov_2.jpg

⁸⁰ http://www.wildwinds.com/coins/ric/philip_I/_dacia_AE29_Moushmov_2.jpg

⁸¹ http://www.wildwinds.com/coins/ric/philip_I/_dacia_AE27_Moushmov_2.jpg

⁸² http://www.wildwinds.com/coins/ric/philip_I/_dacia_AE30_Moushmov_1.jpg

Severa (Fig. 71⁸³), apoi pe monedele lui Traianus Decius (249-251 - Fig. 72⁸⁴), Herennia Etruscilla (soția lui Traianus Decius, 249-250 - Fig. 73⁸⁵), Hostilian (251 - Fig. 74⁸⁶) și Aemilianus (253 - Fig. 75⁸⁷).



Fig. 66



Fig. 67



Fig. 68



Fig. 69



Fig. 70



Fig. 71



Fig. 72



Fig. 73



Fig. 74

⁸³ <http://www.aeqvitas.com/photo.php?freeform=Otacilia%20Severa>
⁸⁴ http://www.wildwinds.com/coins/ric/trajan_decius/_dacia_AE27_Moushmov_10.jpg
⁸⁵ http://www.wildwinds.com/coins/ric/herennia_etruscilla/_dacia_AE28_SGI_4219v.jpg
⁸⁶ http://www.wildwinds.com/coins/ric/hostilian/_dacia_AE28_Moushmov_15.jpg
⁸⁷ http://www.wildwinds.com/coins/ric/aemilian/_dacia_AE25_Moushmov_21.jpg



Fig. 75

Pe o altă emisiune a lui Filip Arabul, din 245-246, Dacia, de această dată așezată, în profil spre stânga, flancată doar de stindardele celor două legiuni, ține sabia în mâna stângă (**Fig. 76**⁸⁸), iar pe alte două emisiuni, din 246-247 (**Fig. 77**⁸⁹) și 247-248 (**Fig. 78**⁹⁰), în care reapar simbolurile legiunilor, leul și acvila, sabia revine și ea în



Fig. 76



Fig. 77



Fig. 78

O descoperire arheologică făcută în anii '60 ai secolului trecut la Cristești (județul Mureș) pare să se integreze acestui segment al tipologiei. Păstrată la Muzeul Județean din Târgu-Mureș sub numărul de inventar 3572 (**Fig. 79**), arma are o lungime totală de 48 cm, din care 40 măsoară lama propriuzisă. În afară de formă, această sabie, așezată pe o panoplie a săbiilor dacice, se mai individualizează prin două particularități: vârful teșit care, în loc să fie arcuit înăuntru, e scos în afară, probabil pentru a evita agățarea armei de victimă, și existența unui al doilea tăiș, care începe cu 4 cm înainte de debutul curburii și continuă pe toată traiectoria sa⁹¹. Aceste detalii au făcut ca arma să fie privită cu suspiciune, rămânând până acum

⁸⁸ http://www.wildwinds.com/coins/bigpic.cgi?pic=coins/ric/philip_I/_dacia_AE28_Moushmov_3

⁸⁹ http://www.wildwinds.com/coins/ric/philip_II/_dacia_AE29_Moushmov_7.jpg

⁹⁰ http://www.wildwinds.com/coins/ric/philip_II/_dacia_AE19_Moushmov_8.jpg

⁹¹ Toate aceste detalii le datorăm bunavoinței domnului Daniel Cioată, căruia îi mulțumim încă o dată.

nepublicată, ci doar semnalată ca piesă dacică⁹². Recent, voci autorizate s-au pronunțat împotriva unei asemenea atribuirii, dar fără a oferi o altă datăre⁹³. Cât privește forma, prin – atât cât poate conta – asocierea ei cu reprezentările semnalate, nu pare nimic suspect. Cele două particularități: vârful scos înafară și cel de-al doilea tăiș al părții curbate pot fi interpretate ca tentative de eficientizare sau ca atribute rezultate din dorința de personalizare a armei de către comanditarul său, indiferent de epoca în care a fost produsă. În consecință, până la apariția unor artefacte care să permită o interpretare certă a sabiei de la Târgu-Mureș, factura sa dacică stabilită prin analogie cu reprezentările artei figurative poate fi considerată ca posibilă.

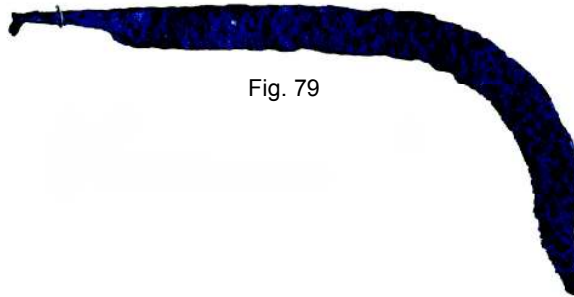


Fig. 79

Pentru a epuiza reprezentările acestui tip de sabie curbă, mai trebuie amintite emisiunile monetare pe care ea este vizibilă doar parțial. Datorită apartenenței monedelor care vor fi citate la anumite serii tipologice, toate ar fi putut fi repertoriate la varianta A1B2a – sabia cu lama lungă, curbată în partea superioară, și un mâner măsurând adeseori cam încă o dată lungimea lamei. Am preferat însă catalogarea lor aici datorită prezenței unui detaliu extrem de important, anume elementul care marchează îmbinarea dintre lamă și mâner – inel de prindere, manșon sau un alt tip de gardă, redată de obicei pe monede sub forma unui buton pronunțat. Prezența acestui detaliu permite stabilirea unor proporții, prin compararea dimensiunilor lamei cu celelalte componente ale imaginilor. Ar rezulta, în toate cele

⁹² Valeriu Lazăr, *Repertoriul arheologic al județului Mureș*, Târgu-Mureș, 1995, p. 105.

⁹³ Daniel Cioată ne-a relatat despre opinia exprimată de profesorul Ioan Glodariu. O părere similară a emis și Cristinel Plantos.

patru cazuri întâlnite, o lungime a lamei de cca 50 cm, poziția săbiilor – ieșind dintr-un morman de arme – impunând ipoteza că se continuau cu un mâner lung.

Aceste reprezentări au fost identificate pe un denar emis de Traian între 103-111 (RIC II 98c - **Fig. 80**⁹⁴): două exemplare cu o siluetă elegantă, perfect conturată, plasate în partea stângă a monedei, în dreptul genunchilor personajului simbolizând Dacia îndurerată; pe o emisiune similară, probabil variantă a denarului amintit anterior (RSC 120a - **Fig. 81**⁹⁵): tot două exemplare, vizibile în același loc; pe o altă emisiune din perioada respectivă (variantă la RIC 96 - **Fig. 82**⁹⁶): exemplarul de dimensiuni mai mari, aflat în proximitatea mâinii prizonierului dac, și, în fine, tot pe un denar emis de Traian (variantă la RIC II 147 - **Fig. 5**): două exemplare plasate în partea inferioară dreaptă a monedei, sprijinite de trofeu, incontestabil de altă factură decât celelalte două săbii ce împodobesc trofeul în partea superioară, diferențele de dimensiuni fiind în acest caz cât se poate de bine reliefate.



Fig. 80



Fig. 81



Fig. 82

7. Varianta A2B2b – sabie pentru o singură mână, cu lama de dimensiuni medii, curbată în partea superioară pe traseul unui unghi obtuz, rezultând astfel un vârf prelungit, de presupus foarte ascuțit.

Fără să excludem posibilitatea existenței unor astfel de săbii, trebuie să specificăm că reprezentările pe care le-am găsit sunt

⁹⁴ <http://www.beastcoins.com/RomanImperial/II/Trajan/Trajan-RICII-98.jpg>

⁹⁵ http://www.wildwinds.com/coins/ric/trajan/RIC_0098.6.jpg

⁹⁶ <http://www.coinarchives.com/a/lotviewer.php?LotID=137054&AucID=162&Lot=2070>

dificil de încadrat tipologic, unele datorită stângăciei redării, altele din cauza distorsionării proporțiilor, astfel că ceea ce pe o monedă poate fi catalogat drept o sabie de cca 50-60 cm, pe o alta similară aduce mai degrabă a pumnal sau cuțit de luptă.

Cu mânerul scurt și vârful pronunțat, toate cele patru exemple se regăsesc, pe variante ale unui denar emis de Traian (RSC 260 - **Fig. 83**⁹⁷, RIC 219 - **Fig. 84**⁹⁸, **85**⁹⁹ și **86**¹⁰⁰), în cadrul scenei cu dacul înfrânt jelind pe mormanul de scuturi și având abandonată alături temuta și inutila acum sabie curbă.

Fig. 83



Fig. 84



Fig. 85



Fig. 86



8. Varianta A2B3 – sabie pentru una sau ambele mâini, cu lama de dimensiuni medii, având doar vârful încovoiat.

Aceleiași serii monetare, denari emiși de Traian între 103-111 (RIC II 218 - **Fig. 87**¹⁰¹, RSC 529 - **Fig. 88**¹⁰² și **Fig. 89**¹⁰³)

⁹⁷ http://www.wildwinds.com/coins/ric/trajan/RIC_0219.5.jpg

⁹⁸ http://www.wildwinds.com/coins/ric/trajan/RIC_0089-r.jpg

⁹⁹ http://www.wildwinds.com/coins/ric/trajan/RIC_0219.4.jpg

¹⁰⁰ http://www.wildwinds.com/coins/ric/trajan/RIC_0219.2-r.jpg

¹⁰¹ http://www.wildwinds.com/coins/ric/trajan/RIC_0218.1.jpg

¹⁰² http://www.wildwinds.com/coins/ric/trajan/RIC_0219.1.jpg

se încadrează și primele exemple prezentate în legătură cu acest tip de armă, cu aceleași rezerve în legătură cu încadrarea lor tipologică menționate în pagina anterioară.



Fig. 87



Fig. 88



Fig. 89

Proporții clare și siluete mult mai bine conturate au săbiile de pe sestertul emis de Hadrian în 136 (RIC II 849 - **Fig. 90**¹⁰⁴), de pe denarul emis de Traian între 103-111 (RIC II 98c - **Fig. 91**¹⁰⁵) și de pe un alt denar al aceluiași împărat, emis probabil între 114-117, cu reversul interpretat ca reprezentând-o pe Felicitas ținând în mâini caduceul și cornucopia (**Fig. 92**¹⁰⁶). În exemplarul supus aici atenției apare însă mai degrabă Victoria înaripată, oferind cu dreapta o cunună de lauri și ținând cu brațul stâng, într-o poziție într-adevăr nefirească, o armă cu un mâner lung, cu o lamă dreaptă și încovoiată brusc în vârf. Până la acest stadiu al cercetării nu am găsit o altă monedă anterioară ca datare care să aibă înfățișată arma tradițională a dacilor altfel decât ca trofeu sau ca semn al înfrângerii¹⁰⁷. Aceasta ar fi deci prima sa reprezentare ca simbol al victoriei, dar nu a celei războinice, ci a unei victorii pacifitoare, a civilizației, semn că provincia era deja suficient de ancorată în structurile Imperiului. O asemenea evoluție va fi mult mai bine ilustrată de monedele emise sub Hadrian, în care *vexillum*-ul și

¹⁰³ <http://www.wildwinds.com>

¹⁰⁴ http://www.wildwinds.com/coins/ric/hadrian/RIC_0849.1.jpg

¹⁰⁵ <http://www.beastcoins.com/RomanImperial/II/Trajan/Trajan.htm>

¹⁰⁶ http://www.schulman.nl/Stocknav.html?lst_frame=/stock/coins/MuntlstCAE.html

¹⁰⁷ Până acum, un astfel de statut aveau abia monedele emise de Hadrian. Vezi Ludita Winkler, *Personificarea Daciei pe monedele romane imperiale*, în *Studii Clasice*, II, 1965, p. 229-230.

sabia curbă sunt mereu asociate ca simboluri ale Daciei¹⁰⁸.



Fig. 90



Fig. 91



Fig. 92

Cele mai frumoase reprezentări ale tipului de sabie A2B3 le găsim pe două monumente epigrafice descoperite la Birdoswald (Anglia), anticul (*C*)*Amboglanna*, unde a fost cantonată *Cohors I Aelia Dacorum miliaria*, unitate militară înființată de împăratul Hadrian sau de urmașul său, Antoninus Pius¹⁰⁹.

Prima în ordine cronologică, databilă între anii 198-209 p. Chr., este o lespede de piatră "dezvelită" cu ocazia construirii depozitului de grâu de către soldații Cohortei dacice amintite și a Cohortei I *Thracum civium Romanorum*, a cărei inscripție este flancată la stânga de o sabie cu vârful încovoiat și la dreapta de un simbol al victoriei: ramura de palmier. Monumentul se păstrează la muzeul din Carlisle¹¹⁰ (**Fig. 93**¹¹¹).

¹⁰⁸ Pentru detalii despre această schimbare de atitudine și semnificațiile sale vezi Carmen Maria Petolescu, *La Dacie sur les monnaies de l'empereur Hadrien*, în Octavian Iliescu (ed.), *La numismatique, source de l'histoire de l'art et de l'histoire des idées*. Travaux présentés au XV^e Congrès international des sciences historiques, Bucarest, 11 août 1980, București, 1981, p. 57-64.

¹⁰⁹ Pentru această unitate auxiliară vezi Constantin C. Petolescu, *Auxilia Daciae. Contribuții la istoria militară a Daciei romane*, București, 2002, p. 148-151.

¹¹⁰ Pentru această inscripție vezi Ion I. Russu, *Daco-geții în Imperiul Roman (în afara provinciei Dacia traiană)*, București, 1980, p. 31, și Constantin C. Petolescu, *Dacii în armata romană*, în *Revista de istorie*, tom 33, nr. 6, 1980, p. 1049.

¹¹¹ *Apud* I. I. Russu, *op. cit.*, p. 31.

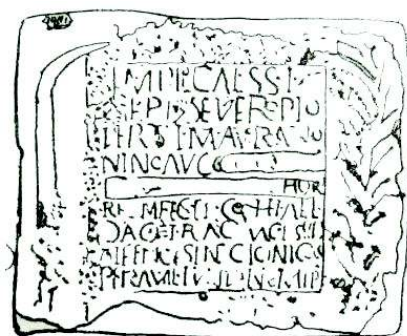


Fig. 93

Cea de-a doua provine dintr-o construcție a castrului. Textul este delimitat de aceleași elemente ca și epigrafa precedentă, doar că acum ramura de palmier se află în stânga, iar sabia cu vârful încovoiat în dreapta. Databil în jurul anului 219 p. Chr., monumentul, mult mai bine conservat, ilustrează, la fel ca și cel anterior, longevitatea și, evident, eficacitatea armei, la un veac după confruntările care i-au adus teribila faimă¹¹² (Fig. 94¹¹³).



Fig. 94

Cele mai impresionante, datorită caracterului rudimentar al redării artistice, sunt însă cele de pe *Tropaeum Traiani*. Una a putut fi deja văzută pe metopa XXXIV, mânărită de luptătorul din colțul superior drept (Fig. 11). O alta este ilustrată pe metopa a XVII (Fig. 95¹¹⁴), foarte importantă datorită acurateții cu care sunt redată proporțiile. În acest caz, lama armei dacice are aceeași dimensiune cu cea a gladiusului din mâna soldatului

¹¹² *Ibidem*, p. 31-33, și C. C. Petolescu, *op. cit.*, p. 149, ambele cu bibliografia anterioară.

¹¹³ *Apud* <http://www.romanbritain.org/places/camboglanna.htm#rib1914>

¹¹⁴ *Apud* F. B. Florescu, *Monumentul de la Adamklissi*, fig. 196, p. 428.

roman, pe care îl surclasează totuși datorită lungimii mânerului, ce poate fi apucat cu ambele mâini. Aceste detalii sunt reluate cu exactitate în secțiunea C-D a frizei cu arme unde, alături de două gladiusuri sprijinite pe scuturi, tronează o sabie dacică superbă (Fig. 96¹¹⁵).



Fig. 95

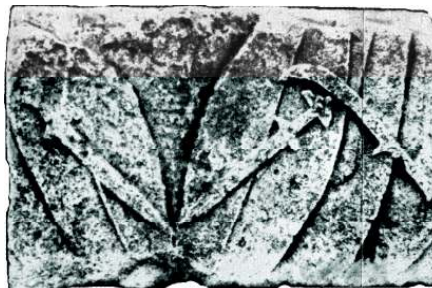


Fig. 96

Tot acestei serii tipologice pare să se integreze și fragmentul vizibil pe relieful de la Sarmizegetusa, păstrat la Muzeul Civilizației Dacice și Romane din Deva, sculptură de asemenea rudimentară și stângace, care ne prezintă, în stânga, un soldat roman înarmat cu lance, având alături, căzut la pământ, un războinic a cărui identitate etnică este deconspirată de silueta armei din colțul inferior drept (Fig. 97¹¹⁶).

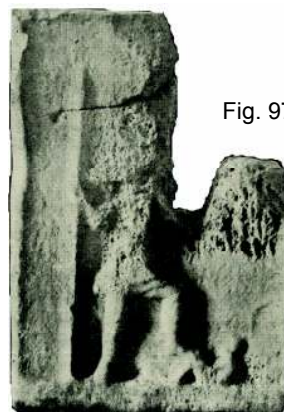


Fig. 97

*

Tipurile rezultate din combinația A3 – lamă scurtă și B – curbură, datorită dimensiunilor reduse ale părții metalice, nu se mai pot plia exact pe schema folosită până acum. Repertorierea va uza deci, în continuare, în primul rând de numele armelor

¹¹⁵ Apud *ibidem*, planșa X.

¹¹⁶ Mihail Macrea, *Urme romane în regiunea cetăților dace din Munții Hunedoarei*, în *Sargetia*, II, 1941, p. 131-140 și fig. 1.

care au ca atribut comun curbura, clasificarea în funcție de amplitudinea arcului de cerc pe care îl descriu în asociere cu mânerul fiind doar arareori operațională.

9. Cangea sau cosorul, cu cele două variante ale sale: **a)** cu o curbură în formă de semicerc și **b)** cu vârful prelungit din cauza deschiderii largi a curburii.

9.a) Prima variantă, combinată cu un mâner lung prin ranforsarea cu un inel, este o armă redutabilă, de forma unei coase și dimensiunile unei *rhomphaea*, așa cum se vede pe metopele XVIII și XXII ale monumentului de la Adamklissi (Fig. 98-99¹¹⁷), pe reversul unui dupondius emis între anii 103-111 (RIC 563, exemplarul de dimensiuni mai mici, plasat în spatele prizonierului, ieșind din mormanul de scuturi – Fig. 82¹¹⁸), pe cel al unui sestert emis între anii 103-111 (RIC 560, două exemplare, în partea stângă a monedei, la baza trofeului - Fig. 100¹¹⁹) și pe cel al unui denar emis de Traian (variantă la RIC II 147a, două exemplare, în partea superioară stângă a monedei - Fig. 101¹²⁰).



Fig. 98



Fig 99

¹¹⁷ Apud F. B. Florescu, *Monumentul de la Adamklissi*, fig. 197, p. 429 și fig. 201, p. 433.

¹¹⁸ <http://www.coinarchives.com/a/lotviewer.php?LotID=142667& AucID=170&Lot=441>

¹¹⁹ <http://www.coinarchives.com/a/lotviewer.php?LotID=121477& AucID=141&Lot=478>

¹²⁰ <http://tjbuggey.ancients.info/images/traj15dent.jpg>



Fig. 100



Fig. 101

În combinație cu un mâner scurt rezultă o armă eficientă pentru lovit și rețezat de aproape, caracteristici care o puteau face utilă și pe timp de pace, ca unealtă cu diverse întrebuințări. O reprezentare foarte sugestivă avem chiar pe Columnă, în scena LIII (Fig. 102), iar o alta se află pe reversul unui sestert emis la Viminacium de Filip Arabul, în 244 (Fig. 103¹²¹).



Fig. 102



Fig. 103



Fig. 104

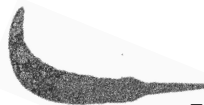


Fig. 105

Descoperirile arheologice de acest gen sunt relativ numeroase dar, datorită formei care aduce atât de mult cu o seceră, au fost uneori confundate cu această unealtă. Calitatea sa de a fi în primul rând armă este însă dată de lățimea lamei, cca 5 cm, care rămâne constantă pe aproape întreaga suprafață a lamei, pentru a-i asigura rezistența la impactul cu materialele dure și a conferi forță loviturii. Exemplificăm cu o descoperire de la Căpâlna,

¹²¹ <http://www.coinarchives.com/a/lotviewer.php?LotID=112402&AucID=128&Lot=1801&Match=1>

păstrată în patrimoniul Muzeului Național al Unirii din Alba Iulia sub numărul de inventar 538 și lungimea totală 32 cm, din care 20 lăma propriu-zisă (Fig. 104¹²²), și cu o alta de la Sighișoara, având numărul de inventar 7763, de dimensiuni mai reduse, cu lungimea totală de 21,1 cm (Fig. 105¹²³).

9.b) Cangea cu vârful prelungit din cauza deschiderii largi a curburii.

Un exemplu de acest tip avem pe reversul unui denar emis de Traian (RIC 307), în partea stângă a monedei, la baza trofeului, alături de o sabie de tipul A1B2a (Fig. 13), această asociere cu o *rhomphaea* sugerând că și cea de-a doua armă curbă are un mâner de mari dimensiuni. Similar, doar că la baza trofeului sunt așezate nu una, ci două astfel de arme, este reversul unui dupondius emis între anii 103-111 (RIC 563, foarte rar – Fig. 106¹²⁴). La alte cote, această armă poate fi văzută pe metopa a XX-a a monumentului de la Adamklissi (Fig. 107¹²⁵).

Fig. 106



Fig. 107



¹²² Ioan Glodariu, Vasile Moga, *Cetatea dacică de la Căpâlna*, Alba Iulia, 2006, p. 120, 224, fig. 89/4. Mulțumim domnului Vasile Moga pentru permisiunea de a cerceta și fotografia armele dacice din expoziția Muzeului albaulian.

¹²³ Ne exprimăm întreaga recunoștință domnului Adonis Mihai pentru bunăvoința de a ne semnala lotul de piese păstrate la Muzeul din Sighișoara și pentru toate informațiile pe care ni le-a oferit despre ele.

¹²⁴ <http://www.coinarchives.com/a/lotviewer.php?LotID=142667& AucID=170&Lot=441>

¹²⁵ *Apud* F. B. Florescu, *Monumentul de la Adamklissi*, fig. 199, p. 431.

10. *Sica* – pumnalul sau cuțitul de luptă curb?

Cea de-a doua armă-simbol a dacilor nu întrunește nici ea, printre specialiști, o uniformitate de păreri în ceea ce privește stabilirea caracteristicilor. Confuzia pornește probabil de la însuși numele armei, care în limba greacă pare să identifice o specie de sabie¹²⁶. După o trecere în revistă a armelor cărora li s-a atribuit în Antichitate acest nume sau unul derivat, folosite de diverse populații, inclusiv de daci, pentru care sunt date exemple de pe Columna traiană, *Tropaeum Traiani*, una dintre epigrafele de la Birdoswald și monedele lui Traian, A. J. Reinach conchide: “este vorba, fără îndoială, de o lamă în formă de coasă, de o specie de cosor asemănătoare cu *rhomphaea* tracă”¹²⁷. Cu alte cuvinte, *sica* ar fi de fapt teribila și, încă, enigmatică *falx dacica*, interpretare prezentă și în istoriografia românească¹²⁸.

O asemenea ipoteză a identității între *sica* și sabia curbă nu poate fi ușor trecută cu vederea dacă luăm în calcul faptul că, în limba latină, *sica*=pumnal încovoiat, face parte din aceeași familie de cuvinte cu *sicilis* = seceră, *sicilio* = a tăia cu seceră, *sicilicula* = seceruică, cosor mic, *sicilimentum* = fân cosit, *sicarius* = cuțitar, figurat asasin¹²⁹.

Din motive pe care nu le-am identificat încă, astăzi, în istoriografia românească, pare îndeobște acceptată identitatea între *sica* și pumnalul curb, dar când se pune problema exemplificării concrete cu artefacte, constatăm că termenul acoperă o întreagă diversitate de forme, cu diferențe vizibile în ceea ce privește dimensiunile, lățimea lamei și aspectul curburii¹³⁰.

¹²⁶ Cf. traducerea fragmentului din *Discursurile* lui Dion Chrysostomos, XII, 19: “Acolo la ei [în țara geților] puteai să vezi peste tot *săbii*, platoșe, lănci [...]” – [...] πανταχοῦ μὲν ξίφη, πανταχοῦ δὲ θώρακας, πανταχοῦ δὲ δόρατα [...] (*apud Izvoare privind istoria României*, vol. I, p. 448-449).

¹²⁷ *Dictionnaire des Antiquités*, tom IV, partea a II-a (R-S), p. 1301.

¹²⁸ Vezi F. B. Florescu, *Die Trajanssäule*, p. 85, pentru care *sica* este sabia curbă.

¹²⁹ Cf. G. Guțu, *Dicționar latin-român*, București, 1983, vocile respective.

¹³⁰ Vezi, spre exemplu, “panoplia” catalogului expoziției *Dacia Avgvsti Provincia*, p. 125-127.

Nici reprezentările din Antichitate nu sunt, din păcate, mai concludente sau, mai bine spus, suficient de concludente pentru a putea cataloga drept pumnal sau cuțit de luptă armele cu care sunt înzestrați luptătorii daci de pe Columnă sau personificările Daciei de pe anumite monede. Cum s-a putut observa și în cazul săbiilor, fiecare reprezentare are o individualitate destul de clar conturată, determinată fie de preferința artistului pentru o anumită viziune, fie, cu siguranță, și de caracterul artizanal al producerii respectivelor obiecte, caracter care exclude standardizarea și oferă meșterului o libertate de exprimare nelimitată.

Într-o asemenea perspectivă, la o lungime totală de cca 40-50 cm, determinată de caracteristicile mânerului, și în funcție de lățimea lamei și forma curburii, am putea avea și pentru *sica* o proprie tipologie.

10.a) Reținem pentru început varianta cu lama îngustă și puternic curbată pe întregul traseu al părții superioare, de forma celor două exemplare din scena LIX a Columnei traiane (**Fig. 108**), a celui din scena LXXXIII (**Fig. 109**), a celui din partea inferioară a scenei LXXXIV (**Fig. 110**) și a celui din partea superioară a scenei XCVII (**Fig. 111**). Un artefact cu astfel de caracteristici a fost descoperit la Rast, județul Dolj (**Fig. 112**¹³¹).

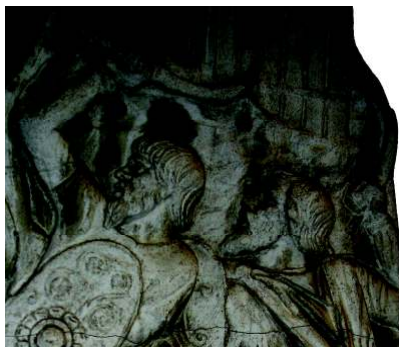


Fig. 108



Fig. 109

¹³¹ *Apud Dacia Avgvsti Provincia*, p. 126, nr. cat. 71.



Fig. 110



Fig. 111



Fig. 112

10.b) Încovoiat în partea superioară, mai degrabă spre vârf, cu o traiectorie a lamei elegantă, este un alt tip, vizibil pe reversul a doi denari, unul emis de Traian (RIC 217 – **Fig. 113**¹³²), celălalt de Septimius Severus (RIC 432 – **Fig. 114**¹³³). Cu caracteristici similare sunt alte două descoperiri de la Rast (**Fig. 115**¹³⁴), exemplarul, din păcate fragmentar, de la Blandiana (**Fig. 116**), un alt exemplar din patrimoniul Muzeului Național al Unirii din Alba Iulia, cu numărul de inventar P 4545 (**Fig. 117**), exemplarul fragmentar de la Sighișoara, cu numărul de inventar 2435 (**Fig. 118**) și cel provenit din Oltenia, păstrat la Muzeul Olteniei din Craiova (**Fig. 119**¹³⁵). Lista este mult mai lungă și suficient de ilustrativă pentru a interpreta pumnalul curb ca o

¹³² http://www.wildwinds.com/coins/ric/trajan/RIC_0217-r.jpg

¹³³ http://www.wildwinds.com/aca/ric/septimius_severus/RIC_0432.html

¹³⁴ *Apud Dacia Avgvsti Provincia*, p. 125, nr. cat. 68, și p. 126, nr. cat. 72.

¹³⁵ *Apud Ion Miclea, Radu Florescu, Strămoșii românilor. Vestigii milenare de cultură și artă. Geto-dacii*, București, 1980, p. 46, fig. 199.

armă de prestigiu în mediul războinicilor traco-daci, adeseori cu reale valențe artistice, prin decorul pe care îl prezintă pe lamă, și, prin acesta, având cu siguranță și importante semnificații simbolice¹³⁶.



Acestui tip trebuie să îi aparțină și arma pe care o vedem pe Columnă în scena sinuciderii regelui Decebal. Cu un mâner ce pare la rândul său curbat, dar în sens invers față de lama pumnalului, legătura dintre cele două componente este asigurată de un opritor pentru plăsele de formă circulară, la fel ca în cazurile ilustrate mai sus (**Fig. 120**).



Fig. 120

¹³⁶ Pentru problematica pumnalelor curbe vezi A. Rustoiu, *op. cit.*, p. 11-61, în special subcapitolul "Ornamentica pumnalelor curbe traco-dacice", p. 57-61.

Similare, dar cu o lamă cel puțin în aparență mai lată, detalii care le dă alura unor cuțite de luptă, sunt *sicae*-le vizibile pe Columnă în scenele LXXXII (**Fig. 121**), LXXXIV, exemplarele doi și trei numărate de jos în sus (**Fig. 110**) și cel din partea inferioară dreaptă (**Fig. 123**), XCVII, partea inferioară (**Fig. 111**), și CXXI (**Fig. 122**).



Fig. 121



Fig. 122



Fig. 123

10.c) Un alt tip de armă identificat drept *sica* în literatura istorică sau în registrele de inventar ale muzeelor este o specie de cuțit cu tăișul aproape drept, dar care are curbată partea opusă a lamei, cea neascuțită, pe un traseu de forma unui umăr, dincolo de care lama se îngustează, pornind spre un vârf ascuțit. Pentru această variantă nu au fost încă identificate reprezentări datând din Antichitate, dar descoperirile arheologice sunt relativ numeroase și se înscriu într-o cronologie ce coboară până în secolul VIII a. Chr., cum este cazul cu exemplarul de la Teleac (**Fig. 124**¹³⁷). Longevitatea acestei arme și datarea sa cu preponderență a. Chr. sugerează că avem de-a face dacă nu cu arma din care a evoluat *sica*, în orice caz cu un predecesor

¹³⁷ *Apud* N. Boroffka, *op. cit.*, p. 72, fig. 8/1.

al său. Mai exemplificăm cu piesa descoperită la Căpâlna (**Fig. 125**¹³⁸) și cu fragmentul de la Popești (**Fig. 128**¹³⁹).

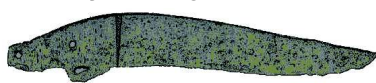


Fig. 124



Fig. 125

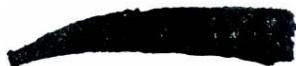


Fig. 126

Pentru a nu lăsa fără răspuns întrebarea de la începutul acestui subcapitol, vom spune că, în viziunea noastră, termenul *sica* se asociază mult mai bine cu acea armă curbă mai redusă ca lungime decât sabia, dar păstrându-i celelalte caracteristici și care, conform terminologiei actuale, cel mai potrivit poate fi definită ca pumnal lung. Cu mai multe variante, unele într-adevăr mai greu asociabile cu această noțiune, motiv pentru care au fost catalogate de unii specialiști drept cuțite de luptă, avem de-a face cu siguranță cu aceeași armă.

11. Cuțitul de luptă curb

În opinia noastră, nici această armă nu are reprezentări databile în Antichitate, dar a fost descoperită o serie de artefacte care greu poate primi o altă interpretare. Cu o lamă groasă, foarte lată și scurtă, având doar vârful puternic arcuit (**Fig. 129**¹⁴⁰), piesele de acest tip pot juca, în ultimă instanță, dublul rol de armă și de unealtă, deși obiectul utilității lor în cea de-a doua ipostază este mai greu de intuit. Prin masivitatea și greutatea

¹³⁸ *Apud Dacia Avgvsti Provincia*, p. 125, nr. cat. 67. Pentru un exemplar aproape identic, descoperit la Vânătorii Mici, vezi *ibidem*, p. 127, nr. cat. 73.

¹³⁹ *Apud* I. Miclea, R. Florescu, *op. cit.*, fig. 226, p. 49.

¹⁴⁰ Piesa aparține patrimoniului Muzeului Național al Unirii din Alba Iulia, provine din săpăturile arheologice desfășurate la cetatea dacică de la Căpâlna și are numărul de inventar 539. Piese similare din patrimoniul Muzeului din Sighișoara au fost publicate de Gheorghe Baltag, *Sighișoara înainte de Sighișoara*, București, 2000, p. 86, fig. 24. O alta, identificată drept cosor, a fost publicată de I. Glodariu, E. Iaroslavschi, *op. cit.*, fig. 72/1.

care le caracterizează, ele sunt mult mai potrivite pentru echipamentul unui războinic decât pentru orice altă întrebuințare.



Fig. 129

*

Se cuvin amintite, în final, și acele reprezentări sau artefacte care, datorită caracterului lor fragmentar sau îndoielnic, nu au putut fi plasate la nici unul dintre palierele tipologiei.

Avem în vedere mai întâi fragmentul de “sabie dacică curbă” păstrat la Muzeul din Sighișoara, cu numărul de inventar 10280, o lungime de 27 cm și lățimea de 3 cm (**Fig. 130**), descoperit în 1970 pe dealul Wietenberg (?). La acest exemplar, după ce se lățește în prealabil, lama începe să se arcuiască după o curbură abia perceptibilă, care ar putea evolua spre o sabie de tipul A2B1a. Este ciudată însă acea evazare din partea mediană, prezența ei putând constitui un indiciu că arma nu a fost confecționată de un meșter specializat, ci reprezintă mai degrabă o tentativă de imitare a tipului A2B1a.



Fig. 130

Tot la Muzeul din Sighișoara, sub numărul de inventar 3326b, se păstrează un fragment reprezentând “partea inferioară și mânerul unei spade posibil dacice”, descoperire din anii '60 ai secolului anterior făcută în castrul roman de la Podmoale (**Fig. 131**). Tăișul pe o singură parte indică însă nu o spadă, ci o sabie, iar ușoara înclinație a lamei sugerează, ca și în cazul fragmentului precedent, tot o traiectorie de tipul A2B1a, chiar dimensiunile fiind apropiate: 23 cm lungimea și 3,2 lățimea.



Fig. 131

Un vârf de sabie curbă, desigur insuficient pentru a reconstitui o încadrare tipologică, ne-a fost semnalat în colecțiile Muzeului din Orăștie¹⁴¹.

Un adevărat depozit de săbii ar fi fost descoperit la cetatea dacică de la Piatra Craivii, între care și trei "*falces dacicae*"¹⁴², dar piesele respective au fost eronat identificate, în realitate fiind vorba de cuțite curbe¹⁴³.

O mențiune se cuvine făcută și în legătură cu acele piese semnalate bibliografic sau în alt mod și care se dovedesc astăzi piste care nu conduc nicăieri. Este vorba de existența la muzeele din Sf. Gheorghe și Bistrița a unor exemplare de "paloș curbat"¹⁴⁴, afirmație care s-a dovedit fără acoperire¹⁴⁵.

Mult mai frustrantă este pierderea urmei sabiei descoperite sigur în zona Munților Orăștiei de un apicultor al cărui fiu a prezentat-o (spre achiziție sau doar pentru informare?) unui arheolog de la Muzeul din Miercurea-Ciuc¹⁴⁶. Aceasta ar fi a patra descoperire făcută în proximitatea capitalei dacice.

La categoria reprezentări avem placa de marmură de la Sarmizegetusa, astăzi păstrată parțial¹⁴⁷, cu numele Legiunii IV

¹⁴¹ Mulțumim călduros domnului Mihai Căstăian pentru amabilitatea de a ne oferi această informație.

¹⁴² Ion Berciu, Alexandru Popa, Hadrian Daicoviciu, *La forteresse Dace de Piatra Craivii (Transylvanie, Roumanie)*, în *Celticum XII. Actes du IV^e Congrès International d'Études Gauloises, Celtiques et Proto-celtiques, Sarrebruck (Sarre), 4-9 Septembre 1964*, Rennes, 1965, p. 134 și pl. 69, fig. 21/1-3.

¹⁴³ Mulțumim domnului Cristinel Plantos pentru sprijinul acordat la elucidarea acestei până acum misterioase atestări de săbii dacice curbe.

¹⁴⁴ F. B. Florescu, *Monumentul de la Adamklissi*, p. 615.

¹⁴⁵ Mulțumim doamnei Viorica Crișan și domnului Corneliu Gaiu pentru amabilitatea cu care au răspuns solicitărilor noastre de depistare a armei în colecțiile celor două muzee.

¹⁴⁶ Mulțumim domnișoarei Gabriela Gheorghiu și domnului Eugen Iaroslavschi pentru această foarte prețioasă informație. Din păcate, deși am beneficiat de întreaga bunăvoință din partea domnilor Valeriu Cavruc și Botár István, nu s-a mai putut obține nici un indiciu în legătură cu destinul acestei descoperiri.

¹⁴⁷ Jumătatea din dreapta se păstrează la Muzeul Civilizației Dacice și Romane din Deva, cf. *Inscripțiile Daciei Romane*, vol. III/3, p. 269.

Flavia Felix redat prin intermediul unor arme. Dispunem de două desene ale epigrafei (**Fig. 132a**¹⁴⁸-**b**¹⁴⁹), din păcate suficient de diferite pentru a nu putea emite, pe baza lor, nici o concluzie în ceea ce privește încadrarea tipologică a armelor. Se poate doar presupune că textul *Legio IIII Flavia Felix* a fost redat cu ajutorul unei săbii curbe reprezentate cu vârful în jos, având semnificația literei **L**, urmată de o seceră interpretabilă ca **eg**, apoi de două pumnale și tecile lor, rezultând cifra legiunii, și de două săbii curbe cu vârful îndreptat în sus, inițialele numelui legiunii, **F F**.

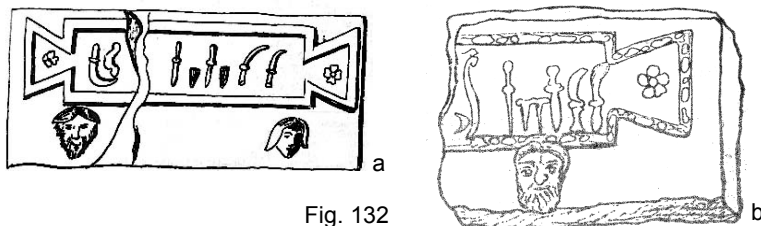


Fig. 132

O discuție aparte impune reversul sestertului emis la Roma în 210 (RIC 800a, foarte rar). Datorită formei pe care o au, în acest caz, săbiile cu care grupul de soldați salută triada imperială formată din Septimius Severus, Caracalla și Geta, am ezitat în ceea ce privește încadrarea tipologică și chiar în selectarea monedei printre cele care conțin reprezentări de arme curbe dacice. Cu mâner scurt și o lamă de dimensiuni medii, puțin încovoiată în partea superioară, cu o curbură căreia parcă i se retează avântul (**Fig. 133**¹⁵⁰), această sabie va fi înlocuită, pe emisiunea similară a lui Caracalla din 214, de niște arme în formă de țepușă (**Fig. 134**¹⁵¹), ceea ce sugerează fie o lipsă de familiaritate a artistului cu subiectul pe care trebuia să îl reprezinte, fie inutilitatea unei individualizări etnice. Altfel spus,

¹⁴⁸ Desen realizat de J. F. Neigebaur, *apud* Mihail Macrea, *Urme romane în regiunea cetăților dace din Munții Hunedoarei*, în *Sargetia*, II, 1941, p. 140.

¹⁴⁹ Desen realizat de J. Ackner, *apud* *Inscripțiile Daciei Romane*, vol. III/3, p. 269, nr. 269a.

¹⁵⁰ <http://www.freemanandsear.com/displayproduct.pl?prodid=3111>

¹⁵¹ Imagine obținută și publicată prin amabilitatea Freeman & Sear, Los Angeles, C. A.

scena putea prezenta o *adlocutio* oarecare, dar putea viza și o anume armată care, pentru a fi recunoscută, avea nevoie de un element identificator.

Explicații care să pună sestertul severian în legătură cu dacii ar fi prezența împăratului în Britania, unde staționau unități militare formate din daci, despre care o epigrafă databilă aproape în același timp cu vizita împăratului ne avertizează că foloseau, măcar ca simbol, sabia curbă (Fig. 90); apoi, soldații din fața podiumului ar putea fi daci încorporați în garda pretoriană sau trupe de aceeași origine etnică dintre cele care l-au urmat cu fidelitate pe Septimius Severus în războaiele cu pretendenții la tron. Destinul ciudat al reprezentării face însă incerte toate posibilele interpretări.



Fig. 133



Fig. 134

Falx dacica

La capătul acestei tentative de tipologizare se impune o privire retrospectivă, prin intermediul căreia ne propunem să reaşezăm accentul asupra sabiei curbe – obiectul propriu-zis al proiectului nostru.

Aplicând combinării celor două caracteristici (dimensiunea lamei și forma curburii) logica matematică, pot rezultate atâtea tipuri de arme câte combinații posibile. Excluzând dintre acestea variantele care nu au fost reperate nici în reprezentările artistice ale Antichității și nici printre descoperirile arheologice, am așezat pe o ipotetică panoplie a armelor curbe dacice opt variante de sabie, trei variante de pumnal, două feluri de căngi sau cosoare și un tip de cuțit, în total 14 piese. O panoplie prea aglomerată, dacă ținem seama de epocă, de maniera prin care erau produse

armele, pasibilă de eludarea tiparului cu fiecare artefact confecționat și, mai ales, de aleatoriul care caracterizează adeseori creațiile artistice. S-a putut observa în mai multe rânduri cum un anume gen de compoziție conținea uneori un anume tip de armă, alteori altul. Sau, în realitate, schimbarea era doar cauza abilităților ori dizabilităților tehnice ale artistului? Nu avem totală convingere nici în ceea ce privește capacitatea noastră de a selecta și categorisi imaginile, astfel că unele dintre ele e posibil să pară cititorului nefiresc încadrate sau mai potrivite la un alt palier al tipologiei. De ce am ales totuși o asemenea cale, dacă arbitrariul pândește la tot pasul, și ce poate fi considerat valabil la capătul acestei clasificări? Sau, altfel spus, au folosit dacii opt variante de sabie? Sau, nu cumva avem de-a face cu o evoluție a aceleiași arme, care îmbracă diverse forme în timp?

Mai întâi, reamintim că raritatea artefactelor, invocată deja în introducere, a făcut imposibilă identificarea imediată a unui prototip pentru reconstituirea acelei arme care a produs romanilor un asemenea impact încât au transformat-o într-un simbol. Într-o astfel de situație, orice altă cale de informare era binevenită, iar cea a reprezentărilor artistice cea mai la îndemână. Desigur, nu am omis nici o clipă necesitatea de a confrunța între ele aceste reprezentări și, mai ales, aceea de a le confrunța cu realitățile surprinse de cercetarea arheologică.

Aceste considerente ne obligă să împărțim, din nou, cele opt variante de sabie rezultate în două categorii: sigure și posibile. Cele sigure au ca suport un artefact asupra căruia nu planează nici un dubiu în ceea ce privește autenticitatea; celelalte au fost considerate posibile deoarece, chiar dacă nu au fost identificate încă astfel de artefacte, nu este exclus ca ele să apară în viitor, căci tehnica manuală prin care erau produse lasă loc pentru existența lor în epocă, fie și într-un număr restrâns.

Vom proceda și la o redenumire a tipurilor, pentru a ușura operarea cu ele, în condițiile în care abstractizarea matematică, desigur mult mai precisă, este greoaie și dificil de reținut.

I. Mai întâi o precizare necesară: în ciuda frecvenței cu care apar reproduse tipurile de săbii lungi, în special pe monede, nu am găsit încă semnalat în literatura istorică nici un exemplar a ceea ce s-ar putea numi *rhomphaea dacică* – o sabie cu lama lungă, încovoiată puternic sau pe un traseu elegant, în funcție

de abilitățile tehnice ale fierarului sau de cele ale mănuiitorului căruia îi era destinată. Lipsa descoperirilor arheologice provenind din spațiul dacic face deci, deocamdată, gratuită clasificarea acestei arme în cele trei variante câte au rezultat prin compararea reprezentărilor identificate: A1B1a, A1B2a și A1B3. Neputându-se stabili “pe viu” eventuale caracteristici diferențiatore, rămâne totuși ca posibilă, chiar foarte probabilă existența unui astfel de tip de sabie, din moment ce s-a simțit nevoia ilustrării sale pe cele două monumente comemorative ale cuceririi Daciei. Cât privește reprezentările sale de pe monede, nu cred că este lipsit de semnificație faptul că ele apar numai pe emisiunile din timpul domniei lui Traian, semn că, pe de o parte, dacii au investit în apărarea independenței lor tot ce putea oferi panoplia de arme curbe, pe de altă parte că *rhomphaea dacică*, impresionantă și feroce, nu era, totuși, arma prin excelență asociată cu etnia lor.

II. Tot posibil și chiar foarte probabil este și următorul tip de sabie, de această dată scurtă, cu jumătatea superioară curbată după un traseu dependent cu siguranță mai mult de abilitățile tehnice ale făuritorului decât de presupuse caracteristici ale uneia sau alteia dintre variantele posibile. Avem în vedere aici în special acele reprezentări monetare databile în anii de mijloc ai secolului III și inventariate la tipul A2B2a pentru care o foarte bună analogie oferă sabia păstrată în patrimoniul Muzeului din Târgu-Mureș. Înregistrată ca “sica” și “seceră”, aspectul său și caracteristicile deja semnalate, care o individualizează între descoperirile de săbii dacice, au inhibat posibilele tentative de publicare. Pusă însă în legătură cu reprezentările târzii ale celebrei *falx dacica* mai sus menționate, această armă are toate șansele de a ieși din obscuritate și de a deveni prototipul variantei finale pe care a putut-o îmbrăca sabia-simbol, într-o vreme în care granițele provinciei romane erau serios puse la încercare de atacurile dacilor liberi și când orice unealtă ascuțită își va fi găsit utilitatea ca armă. Îndrăznim deci să conchidem că avem într-adevăr de-a face cu o sabie dacică, de tipul **Târgu-Mureș**, databilă probabil în secolul al III-lea și ilustrativă în special pentru cronologia finală a sabiei curbe, dar și pentru epoca anterioară, când trebuie să fi existat și forme artizanale, realizate de meșteri cu mai puțină dexteritate decât făurarii Sarmizegetusei.

Un al III-lea tip posibil este cel înregistrat ca A2B3, sabia cu lama scurtă și încovoiată doar în vârf, pentru care cea mai potrivită ni se pare denumirea de **gladius curbat**. Combinația de termeni este numai aparent contradictorie, căci ea a circulat în Antichitate, cel puțin ca licență poetică. O întâlnim, spre exemplu, sub forma *falcatus ensis* (*ensis* fiind un sinonim pentru *gladius*¹⁵²), în două dintre poemele *Metamorfozelor* lui Ovidiu¹⁵³.

Presupunem existența unei asemenea arme în ideea că prezența sa pe monumentul de la Adamklissi, ilustrat cu variate arme curbe, tocmai din acest motiv nu ar trebui să fie întâmplătoare sau doar consecința unei băjbâieli a artistului. De asemenea, dacă într-adevăr unitatea de daci cantonată la (C)*Amboglanna* avea sabia curbă în dotare și dacă cele două epigrafe descoperite la Birdoswald reproduc fidel imaginea ei, e de presupus o simbioză între *falx* și *gladius* sau, poate mai bine spus, o ajustare a sabiei curbe după dimensiunile și forma unei arme utilizabile într-un cadru disciplinat, în formațiuni de luptă strânse, așa cum erau cele ce compuneau armata romană. Am fi deci, din nou, în fața unei variante mai degrabă târzii, hibridizate a sabiei curbe.

IV. Ultimul tip pe care îl propunem și care este în sfârșit unul sută la sută sigur, l-am denumit **Sarmizegetusa**, după locul de proveniență a celor trei săbii curbe despre care avem certitudinea că sunt autentice și care au păstrate aproape integral toate caracteristicile: cea de la Muzeul Național de Istorie a Transilvaniei din Cluj-Napoca, cea de la Muzeul Național de Istoria României din București și cea de la Complexul Muzeal Arad. Acest tip a fost identificat în tipologia anterioară ca A2B1a, dar cumulează și variantele A2B1b și A2B2b, pe considerentul că, în lipsa unor artefacte care să le acrediteze, ilustrațiile pe care se bazează pot fi interpretate ca rezultate ale stângăciei sau necunoașterii suficiente din partea artiștilor a obiectelor pe care trebuiau să le reprezinte.

¹⁵² *Dictionnaire des Antiquités grecques et romaines*, tom IV, partea a II-a (R-S), p. 1600.

¹⁵³ Partea I, versurile 717-718: *Nec mora, falcato nutantem vulnerat ense, qua collo est confine caput [...]*; partea IV, versul 727: *Desinit in piscem falcato vulnerat ense [...]*, și partea V, versul 80.

Tratând deci, cu maximă reticență, realizările artei figurative, am rămas cu patru tipuri de bază, a căror multiplicare în subtipuri nu este, evident, prin nimic exclusă. Lucrurile pot sta însă și invers căci, prin aducerea în discuție a criteriului cronologic și aplicarea principiului evoluției, cele patru tipuri de bază se restrâng la două: tipul *rhomphaea dacică* – sabia curbă lungă, și tipul *Sarmizegetusa* – sabia curbă de dimensiune medie spre scurtă, care în timpul stăpânirii romane va evolua spre două sub-variante: *gladius curbat* și *Târgu-Mureș*.

Restrângând la maximum unghiul de abordare și privind sabia curbă dacică exclusiv prin prisma descoperirilor arheologice fără dubii asupra autenticității și încadrării cronologice, suntem nevoiți să constatăm că *falx dacica* nu a îmbrăcat decât o singură formă, cea menționată la tipul *Sarmizegetusa*, orice tentativă de tipologizare devenind astfel inutilă. Mergând mai departe pe acest fir interpretativ, suntem nevoiți să restrângem și perioada de utilizare a acestei arme la segmentul cronologic delimitat de domnia regelui Burebista și a doua campanie a lui Traian în Dacia, căci nu avem exemplare databile înainte de secolul I a. Chr. și nici posterioare cuceririi romane. Într-o asemenea perspectivă, se naște firesc întrebarea: a fost oare acest timp suficient pentru a asigura armei o asemenea faimă încât reverberațiile ei să răzbată până la mijlocul secolului al III-lea? Mai mult: a fost oare acest timp suficient pentru a asigura armei o asemenea răspândire în rândurile dacilor încât să-și merite faima care i s-a atribuit? Nu ne aflăm cumva doar în fața unei legende care își așteaptă demistificarea?

Judecând după locul de proveniență – deocamdată doar unul, *Sarmizegetusa Regia* – și după numărul (insignifiant !) de exemplare de sabie curbă neîndoiește dacice, ar trebui să spunem că această armă era un apanaj al elitei, în speță al nobililor apropiați regelui, aria sa de utilizare concentrându-se în jurul capitalei, chiar producerea ei fiind probabil limitată la atelierile de acolo. A fost, deci, mai degrabă un însemn ierarhic, al prestigiului, și nu o armă de masă. De ce? Poate pentru că era încă o noutate, mai greu de confecționat, mai scumpă, prea “elegantă” pentru un soldat de rând, prin forma și accesoriul cu care era purtată.

Rămân atunci, pentru uzul grosului luptătorilor, celelalte arme curbe, și această afirmație pare confirmată de reprezentările artei figurative, care pune în lumină o multitudine de tipuri, de la uriașele *rhomphaeae* la cosoare, pericolul și eficacitatea lor fiind asigurate tocmai de această capacitatea de a se plia în funcție de abilitățile războinice ale fiecăruia. Și poate așa se explică și de ce textele latine vorbesc într-un mod atât de ambiguu despre *falx* atunci când o asociază cu dacii, împiedicând astfel identificarea exactă cu o armă anume.

Aceste ipoteze, categoric încă nedemonstrate, nu sunt contrazise de fragmentele de sabie păstrate la Muzeul din Sighișoara. Imperfecțiunile lor de fabricație pot fi un indiciu că și alte ateliere produceau sabia, nu la aceleași standarde ca cele de pe terasele de la Grădiștea Muncelului, dar oricum cu rezultate similare, ceea ce înseamnă că producerea ei nu era un monopol, ci că se răspândise și în alte centre metalurgice. Povestea săbiilor ar putea fi însă mult mai complexă. Ar fi putut aparține unor apropiați ai lui Decebal refugiați în urma înfrângerii sau unor reprezentanți ai săi în teritoriu sau ar fi putut ajunge acolo pe alte căi: ca marfă ori ca pradă de război. Din păcate, în lipsa indicilor clare de datare și sub presiunea suspiciunii legate de locul descoperirii uneia dintre ele, orice scenariu este pură ficțiune.

Încheiere

La capătul acestui poate prea lung și sinuos periplu, trebuie să recunoaștem că suntem în același impas în care ne aflam la începutul său. Încercarea de tipologizare a armelor curbe depășește cu greu categoriile stabilite până acum, datorită rarității artefactelor și caracterului duplicitar al reprezentărilor artistice. Încercarea de a suprapune noțiunea de *falx* folosită de autorii latini asupra sabiei curbe dacice nu a reușit decât în măsura în care această asociere se oferă ca cea mai probabilă deoarece, după domnia lui Traian, reprezentările de *rhomphaea* dispar, iar cele ale pumnalului *sica* sunt foarte rare. A reușit însă pe deplin, cred, tentativa de a identifica – în exemplarul de la Muzeul din Cluj-Napoca, cel mai bine păstrat – prototipul pentru sabia curbă pe care ne-am propus să o confecționăm, pentru a-i descifra secretele de fabricație și eficacitatea. E irrelevant că

acel tip de sabie va fi fost mai puțin utilizat în epocă decât ne-am obișnuit să credem, căci difuzarea restrânsă nu-i diminuează cu nimic însușirile individuale. Dimpotrivă, prin eroismul pe care îl presupunea mâniarea unei asemenea arme, îi erau scoase și mai mult în evidență calitățile.

Cred că la fel au gândit și romanii și de aceea, chiar dacă selecția în reprezentările artistice s-a efectuat în timp, alegerea sabiei curbe ca armă-simbol pentru a o așeza în mâinile Daciei atunci când aceasta nu a mai fost prezentată drept captivă nu a putut fi întâmplătoare. Contează mai puțin silueta exactă a acestei săbii, mai ales dacă proscierea armelor curbe dacice va fi condus deja la dispariția sa. Este însă foarte importantă evoluția pe care a avut-o percepția acestui element definitoriu pentru supușii nord-dunăreni înglobați în Imperiu în anul 106. Căci dacă în vremea lui Traian arma-simbol devenise inutilă, fiind strivită de superioritatea armamentului și disciplinei legionarilor romani, sub Hadrian i se recuperează o parte din maiestatea anterioară, prin constituirea de unități auxiliare formate din daci, și astfel imaginea Daciei captive răpusă de jale este înlocuită de cea a unei provincii integrate în Imperiul pe care este chemată să-l apere tocmai cu teribila sabie cu care înainte își apăraseră independența¹⁵⁴. Repetarea acestei imagini și reactualizarea sa la mijlocul secolului al III-lea, într-o formulă nouă, și mai explicită, nu poate fi decât reflexia artistică a implicării dacilor în apărarea Imperiului. Întreaga serie de emisiuni monetare ale familiei imperiale a lui Filip Arabul trebuie să fi fost în legătură cu marele atac al carpilor, înfrânți în anul 247, stindardele prezente alături de personificarea provinciei Dacia și nelipsita sabie curbă din mâna sa ilustrând conlucrarea între legiuni și supușii Imperiului într-un moment de criză, care putea pune sub semnul întrebării beneficiile stăpânirii romane. Reactualizarea vechiului simbol ar putea avea semnificații și mai adânci, ca formă de exprimare ideologică și materializare artistică a unui alt eveniment care se producea în acei ani și anume împlinirea unui secol și jumătate de la cucerirea Daciei¹⁵⁵. Oricum, este evident că simbolul, temut

¹⁵⁴ Vezi și Iudita Winkler, *op. cit.*, p. 229-230.

¹⁵⁵ Acest gând ne-a fost inspirat de comunicarea domnului Mihai Bărbulescu, *O aniversare a semicentenarului Daciei Romane?*, susți-

și ostracizat cândva, devenise parte componentă a unei ideologii a coabitării. Același mesaj îl emană și monumentele epigrafice înălțate de auxiliarii daci din Britania, care combină una dintre modalitățile comune de redare a victoriei – ramura de palmier – cu ceea ce consacrase cândva spiritul războinic al dacilor.

Desigur, în toate cazurile, e posibil și să fie vorba doar de reiterarea unui clișeu. Aceasta nu scade însă din valoarea mecanismului care a dus la apariția respectivului clișeu, chiar dacă acest mecanism nu mai poate fi astăzi decât intuit. Ne permitem deci, în loc de demonetizarea unei legende, să încheiem prin a spune că *falx dacica* este numele cel mai potrivit pentru cea mai frumoasă armă curbă a dacilor, pe care ei înșiși au creat-o, care prin armonia proporțiilor, eleganța formei și bravura cu care a fost mânăuită în momentele cruciale ale istoriei lor și-a câștigat pe drept statutul de simbol și ale cărei secrete sperăm să ni le dezvăluie în totalitate cercetările viitoare.

***Falx dacica*. I. Suggestion for Dacian Curved Types of Weapons**

- abstract -

Through the project *Falx dacica* we tried to manufacture a curved sword and test its practical qualities. In order to do so, we needed a prototype that we first sought throughout the artifacts found on archaeological sites. However, we soon learned that these objects were extremely rare; more: for some of them the Dacian origin is rather uncertain and what is most important, we never found two pieces to resemble one another in every aspect.

Having reached this confusing point, we established that, it is important to reconstitute the typology of the curved sword, and to do so, we tried to corroborate the weapons that made it to our times and their Antique representations. Another deadlock arose: in what amount were those representations (whether they were on monuments, coins or other objects) exact, photographic copies of the original objects and in what amount were they just similar to the genuine ones? In other words, did those artisans use true models or did they just use descriptions of the weapons to render them?

nută în cadrul sesiunii științifice organizate de Muzeul Național al Unirii din Alba Iulia în perioada 21-22 noiembrie 2006.

A second problem links to the name of the weapon. What exactly do the Ancient texts mean when they connect the falx to the Dacians and what was the actual name of the sword?

The typology of the sword was established on two features: A. the size of the blade (long – **A1**; medium – **A2**; and short – **A3**, but often compensates through a longer handle) and B. the size of the curving which can start from the inferior part of the blade, (**B1** – characterizes the superior part, **B2** – or it is just a feature of the extremity, in which case it ends abruptly forming a claw-shape). The first two features regarding the curving can divide, depending on the shape they give to the finite object. Thus, an ample curving can give the weapon the aspect of a scythe (**B1a**) and an exaggerated angle can make it look slightly bent (**B1b**). The curving of the upper part can take an elegant shape, like a semicircle (**B2a**) or it can form an obtuse angle, resulting in an extended extremity (**B2b**).

As it will be shown, each of the variants resulting from the association of the two main characteristics, **A** and **B**, has its own subdivisions given by the exact curving angle, by the shape and dimension of the handle or simply by the manufacturer's skill to render the exact features of the original or copy he had as a model. In the case of the models recovered from archaeological sites these subdivisions depend on how gifted the artisan was.

We did not take into consideration the handle, although it is a very important part of the weapon, as it influences its qualities, dimensions, and usage (with one or both hands). The reason we chose to ignore the handle lies in the fact that in most representations we could not make a connection between a certain kind of handle and a blade. We discovered swords with a long blade and short, medium, or long handle; as we see it, this was not a unique and important feature of the sword, but rather a detail that changed depending on the owner of the sword and his battle habits. The owner of the sword did not adapt to its features, but he adapted the sword to his needs. On the other hand, few representations allow us to analyze the weapon in its full and as well mark all its details. In some cases, the representations allow us only to guess the size of the handle. Regarding the artifacts, the situation is similar. Due to their rare nature, varied features, fragmentations, and uncertain origins, the reconstitution of the handle is almost impossible.

Considering the first two main characteristics above and allowing a small logical calculation, there can be as many models as combinations. From all these, we exclude the models we have not found in any representations of the Antiquity or archaeological site and we

gathered eight imaginary types of weapons: three types of dagger, two types of hedging knife, and a type of knife. Thus, we have 14 pieces. It is rather large panoply, considering the times in which these weapons were produced, the way they were produced and the fact that with each weapon, the model would suffer some changes. The question is: did the Dacians use eight types of sword? Or is it the same weapon which evolved in several new forms?

These questions oblige us to split the eight types in two categories: sure to have existed and possible models. The first category has a solid ground, represented by a genuine artifact on which there is no doubt it is original. The others were considered possible, because although still undiscovered, artifacts proving their existence might come up in future; the techniques used in manufacturing these weapons leave us a clue about their existence in the period, even in a small number.

Through this new organizing of the swords, four variants remained:

- I *rhomphaea dacica* – a long sword, strongly or elegantly curved, depending on the artisan's skills or on the preferences of the one that used it; no artifacts representing such sword had been discovered, so it is only a possible type.

- II *Târgu-Mureș* – a short sword, curved randomly, depending on the artisan's skills more than on its presumptive qualities of one or other of the possible variants. This weapon was named after the place in which it is kept and it represents an artistic or late version of the weapon, probably from the late Roman period.

- III *curved gladius* is another weapon with a short blade, curved at its extremity – a possible variant, from a later era.

- IV *Sarmizegetusa* is another weapon with a medium blade, almost short, elegantly curved at its extremity. It was named after the place in which it was found and it is now kept in the National History Museum of Transilvania, in Cluj-Napoca and in the Arad Museum. These are the only 100 % original artifacts which were left to us by our ancestors, and it is sure these were the weapons the Dacians fought with between the kingship of Burebista and the second Dacian campaign lead by Trajan. We do not have any artifacts before the 1st century BC and after the Roman conquest.

Under such circumstances, a question arises: was this rather short time enough for this weapon to achieve such fame that would echo up until 3rd century AD? More, was this time enough for this weapon to spread amongst the Dacians and to be used in such ways that it would remain a legend? Or is it just another myth waiting to be demystified? Judging after the place of origin (*Sarmizegetusa Regia*)

and after the poor amount of genuine Dacian swords we have left, we should conclude that this sword belonged to nobility rather than to the masses. Further on, we can say that this was a sword of those close to the king and it was probably produced somewhere near the Dacian capital.

Was it a sign of nobility and power? Why did they choose this weapon? Maybe the sword was still something new and too elegant for the regular Dacians to fight with it. Maybe the manufacturing was different and harder than that of other swords.

Regular soldiers had, thus, other weapons to fight with, from the giant *rhomphaeae*, to the regular knives and hedging knives, which were so dangerous because they adapted so good to their owners' standards.

As a conclusion, a typology of the curved weapons is hard to do and it stretches between the boundaries and categories that have been established until now. This is so, mostly because of the rare artifacts and because of the ambiguous character of the artistic representations. The attempt to superpose the Latin notion of *falx* over the Dacian curved sword is probable and correct only under the circumstances in which, after the kingship of Trajan, all representations of *romphaea* seem to have disappeared and those of *sica* were quite rare.

However, identifying the artifact kept in the Cluj-Napoca Museum, as the prototype for the curved sword we planned to manufacture, has been a success. It is irrelevant that the weapon was used more seldom than we thought in Ancient times. Its rare use does not diminish its unique features. On the contrary, such weapon implied a high amount of heroism and bravery, which only highlighted its qualities.

That must have been what the Romans thought about it too, since the artistic representations clearly show the curved sword symbolically placed in the hands of the Dacians. We think that the presence of the sword in these representations, in which Dacia was no longer a captive province, is hardly accidental.

The exact shape of this weapon is a small aspect, since its prohibition might have already led to the sword's disappearance. What is truly important is the evolution this concept, the sword, has had in the conscience of the subjects from the Northern Danube, during and after the Roman conquest from 106 AD. If the weapon has lost some of its fame during Trajan's kingship mainly because of the superiority of the Roman troops, under the kingship of Hadrian, the lost glory was partly regained. This happened because Dacian auxiliary units had been created and thus, the image of Dacia as a conquered province shaken by sorrow, was immediately replaced by that of a

perfectly well integrated province, helping the Empire with the same fierceness once protected its boundaries from the Roman attack.

This image, repeatedly popularized until late 3rd century AD is nothing but the artistic reflection of the Dacian involvement in protecting the Empire.

The whole series of coins stamped during the kingship of Filip the Arabian's family must have been linked to the great attack of the Carps, finally defeated in 247 AD. The flags presented near the personification of Dacia and the curved sword she held in her hand, showed the perfect co-operation between the legions and the subjects of the Empire in times of crisis.

The use of such old symbol as the curved sword may have had deeper meanings. It might have been an expression of another important event that took place in those times: a century and a half passed since the Romans had conquered Dacia.

It is however obvious that the symbol, feared and hidden until then, had become an important part of the ideology of cohabitation.

Same message stands on the monuments built by the Dacian auxiliaries in Britain. They combine the ways of showing victory: the palm branch and what once consecrated the warrior spirit of the Dacians.

However, it is possible that all this is nothing but a reiteration of an older cliché. Nevertheless, the mechanism that led to this cliché is nonetheless important.

We will dare to end this thesis without demystifying the legend. We will dare to say that *falx Dacica* is the most suitable name for the most beautiful Dacian weapon, they themselves created.

Because of its harmonic proportions, the elegant shape and the bravery with which they handled it in roughest times of history, the curved sword has won the status of symbol.

We hope that further research will allow us to penetrate deeper into its mysteries.