

Problema pătrunderii negustorilor și mărfurilor și implicit a influențelor elenistice, celtice și romane, acestea din urmă în secolele II î. Hr.-I d. Hr., este deosebit de importantă, atât pentru înțelegerea unor fenomene din epoca de maximă dezvoltare a civilizației geto-dacice, cât și pentru lamurirea procesului de romanizare.

Relațiile pe care geto-dacii le întrețineau cu aceste mari civilizații ale lumii antice, au fost posibile și datorită stadiului de dezvoltare pe care îl atinsese, la acea dată, civilizația geto-dacică.

Contactele și penetrația civilizațiilor elenă, celtică și mai apoi romană, au fost cercetate de majoritatea istoricilor epocii vechi și a arheologilor.

În studii de sinteză sau de detaliu, specialiști ca I. Andrieșescu¹, Vasile Pârvan², Dumitru Berciu³, Radu Vulpe⁴, Ion Nestor⁵, Constantin Daicoviciu⁶, H. Daicoviciu⁷, D. M. Pippidi⁸, D. Tudor⁹, I. H. Crișan¹⁰, Silviu Sanie¹¹, Bucur Mitrea¹², Ioan Glodariu¹³ și alții, au analizat rolul negustorilor, al mărfurilor și al influențelor venite dinspre cele trei mari civilizații: elenică, celtică și romană.

Despre debutul comerțului grecilor cu geto-dacii se poate vorbi încă de la începuturile epocii Latene, dar secolul III î. Hr. face dovada debutului unor relații de schimb permanente între lumea geto-dacică și cea greacă, care se va intensifica în secolele următoare. Descoperirile care confirmă aceste "începuturi", puține ca număr comparativ cu perioadele următoare, constau mai ales din ceramică (dominante fiind amforele) și produse din bronz (reprezentate cu precădere prin coifuri și vase de diferite forme). Printre descoperirile mai vechi sau mai noi, amintim pentru Oltenia coiful de la Gostavăț¹⁴ datat în secolele VI-V î. Hr. Acestuia se alătură coiful¹⁵ și vasul de argint¹⁶. Descoperite la Porțile de Fier considerăm util să evidențiem, mai întâi, obiectele din metal nu numai pentru faptul că acestea sunt cele mai vechi importuri, dar mai ales pentru că sunt cele mai vechi importuri, dar mai ales pentru că sunt cele mai reprezentative produse grecești difuzate în stânga Dunării. Descoperirea lor se datorează, însă, de cele mai multe ori întâmplării și mai puțin sapăturilor arheologice organizate. În acest sens amintim coiful greco-illiric de la Gostavăț, județul Olt¹⁷ (pl.) Acesta avea deschiderea feței dreptunghiulară, sau trapezoidală, cu obrăzarele fixe și apărătoarea cefei în formă de strașină. Profesorul D. Berciu apreciază că acest exemplar face parte din grupa de obiecte de schimb de origine greacă difuzate în zona de la Dunăre și Pont în sec. VI î. Hr., dar mai ales în sec. V î. Hr.¹⁸. În spațiul nord-dunărean asemenea piese se mai cunosc la Jidovin, comuna Berzovia¹⁹ și Ocna Mureșului²⁰.

Coifuri similare au mai fost descoperite în Serbia la Ražna²¹, în Albania, Macedonia sudică, Grecia, Egipt și în sudul fostei Uniuni Sovietice²². Ele constituie un ansamblu omogen din punct de vedere tipologic, cu unele variante.

Coiful greco-illiric de la Gostavăț, după stil și tip este comparabil cu cel de la Ražna (Serbia) și Treštenik (pe Morava). Profesorul D. Berciu arată că, sub raport cronologic, aceste trei exemplare reprezintă un tip mai recent în evoluția coifurilor greco-illirice, fiind precedate de exemplarele de la Jidovin și Ocna Mureșului²³.

S-a consemnat în literatura de specialitate că asemenea produse au pătruns pe teritoriul traco-getic, din mai multe zone : din Olbia, din celelalte colonii grecești de pe coasta vestică a M. Negre, sau din orașele grecești din M. Adriatică sau M. Egee.

În privința direcțiilor de infiltrare a acestor articole în stânga Dunării s-a indicat posibilitatea difuzării lor fie prin intermediul Macedoniei, urmând valea Moravei, spre Porțile de Fier, de acolo spre nord și pe Dunărea inferioară până la confluența Oltului și pe valea acestui râu în Transilvania²⁴, fie pe valea Savei, Dunării, Tisei și Mureșului (pentru exemplarele găsite dincolo de Carpați). Cât privește valea Moravei, Dunărea și Oltul ne sugerează căile de pătrundere a coifului în cauză.

Totodată, profesorul D. Berciu referindu-se la această problemă atrăgea atenția că este dificil să se admită că cele trei coifuri greco-illirice (Gostavăț, Jigodin și Ocna Mureșului) au ajuns până în

Transilvania sau în sud-vestul țării noastre ca urmare a unui contact direct dintre aristocrația locală și negustorii greci, prezența lor putând fi explicată mai degrabă prin existența unor relații strânse între aristocrația indigenă-triburi și uniuni de triburi-din regiunea illiro-nord-vest balcanică și Oltenia.

Pentru secolul IV î. Hr. și următoarele, ceramica sub cele mai diverse forme, dar în special amforele reprezintă dovezile peremtorii a continuării procesului de schimb cu lumea sudică.

Săpăturile executate în *davae*-le de la Sprâncenata²⁵, Sucidava²⁶ și Coțofenii din Dos²⁷ au scos la iveală fragmente de amforă, vase *askos* grecești și fragmente de vase atice. Astfel, la Sprâncenata în județul Olt, au fost descoperite mai multe fragmente de amfore elenistice târzii, care proveneau de la fundurile unor amfore ascuțite prevăzute cu ușoare ondulații în partea inferioară (pl. 2/7, 9) și un fragment dintr-un fund de *pateră* (pl. 2/4)

cu firnis roșu, decorat pe fața interioară cu un cerc hașurat (pl. 2/5)²⁸.

Cercetările arheologice de la Sucidava-Celei, județul Olt, au prilejuit descoperirea mai multor fragmente de vase atice cu firnis negru, ornamentate cu figuri roșii, un vas-askos și numeroase fragmente de amfore, care cronologic au fost atribuite secolelor IV-II î. Hr.²⁹. De asemenea, din perioada secolului III î. Hr. au mai fost identificate două vase askos grecești³⁰.

În așezarea fortificată de la Coțofenii din Dos, județul Dolj, între anii 1980-1986 au fost descoperite peste 25 fragmente ceramice grecești, cu lac negru, lucitor, din seria binecunoscută cu "figuri roșii". Majoritatea proveneau de la *skiphoi* și *kantharoi*³¹. Acestea se adaugă descoperirile mai vechi³² și cele de după 1986 până în 1990.

Importul mărfurilor grecești s-a făcut în Oltenia și pe Valea Jiului, acestea ajungând până în zona montană a Gorjului. De pildă la Runcu, în județul Gorj cunoaștem prezența ceramicii grecești datorită identificării, aici, a unui fragment de toartă de amforă cu ștampilă rhodiană de formă circulară, cu numele eponimului Theuphanes, datată în secolele III-II î. Hr.³³.

Așadar problema pătrunderii produselor grecești trebuie legată și de condițiile geo-fizice care în antichitate se pare că au jucat un rol precumpănitor pentru procesul de dispersiune a acestora.

La Govora-Sat, comuna Mihăilești din județul Vâlcea, s-au recoltat șase fragmente de amforă elenistică. Tehnica de lucru și pasta indică Rhodosul ca loc de proveniență³⁴.

Torți de amfore și ștampile s-au mai descoperit și la Celei în județul Olt, Hotărani, Baia de Fier. Cea de la Celei este o ștampilă englică (pl. 1/2) ce a fost imprimată pe gâtul amforei. După toate aparențele pare să fie de origine heracleiană din sec. III î. Hr.³⁵, iar la Orlea în județul Olt a fost descoperită o amforă elenistică având epigrafat numele $\text{PO}\Psi\Phi\text{O}\Psi$ ³⁶.

La Hotărani, Baia de Fier și Polovragi sunt semnalate ștampile rhodiene. Una din ele poartă numele eponimului Domothemios și este datată între 220-180 î. Hr.³⁷.

În județul Vâlcea, la Cozia Veche s-a găsit un fragment dintr-o amforă, se pare, elenistică acoperită cu angobă de culoare albă peste care au fost pictate patru benzi de culoare brun-cărămiziu³⁸. Două ștampile rhodiene au fost descoperite la Godeni, comuna Melinești în județul Dolj. Una este ștearsă, iar cealaltă prezintă inscripția $\Delta\text{IO}\Sigma$ ³⁹.

În suburbia orașului Drobeta-Tr. Severin, la Schela Cladovei a fost descoperit un fragment de toartă de amforă rhodiană și el marchează limita vestică a importurilor grecești în spațiul dintre Carpați și Dunăre. Ștampila are formă dreptunghiulară, spartă la capătul din dreapta și prezintă o inscripție pe trei rânduri:

ΕΠΙ ΚΑΛΛΙΚΡ[Α]

ΤΙΔΑ

ΑΓΡΙΑΝ[ΤΟΨ]

Numele preotului eponim Kallikratidos se încadrează între 220-188 î. Hr.⁴⁰.

Cele câteva produse grecești, deși răzlețe în Oltenia pentru secolul V î. Hr., indică începuturile modeste ale pătrunderii produselor sudice în spațiul delimitat de Dunăre, Carpați și Olt.

Pentru secolele IV-III î. Hr. printre alte importuri ceramice de proveniență grecească, se înscriu *cupele deliene* sau *megariene*, vasele de tip *kantharos*, *oenochoe*, *skyphos*, etc. Cupe deliene sau megariene au fost descoperite și pe teritoriul Olteniei⁴¹. Fragmente de cupe deliene asociate cu cele de

amfore provenite de la Heracleea Pontica au fost descoperite la Grădiștea-Vâlcea și atribuite cronologic secolelor IV-III î. Hr.. Ceramica grecească de import este reprezentată în marile stațiuni geto-dacice și de amfore care provin de la Rhodos, cum sunt fragmentele de funduri, ponce și torți. Dintre acestea din urmă câte una, cu ștampilă, au fost găsite la Baia de Fier, Polovragi și Runcu în județul Gorj, Hotărani în județul Olt, Schela Cladovei în Mehedinți și Buridava în Vâlcea. Aici a fost descoperită o toartă rhodiană cu ștampilă rectangulară, în interiorul căreia legenda este scrisă cu litere cursive de la dreapta spre stânga, pe trei rânduri.

Interpretând textul profesorul D. Berciu presupune eponimul "Damokrates" și o atribuie secolului II î. Hr.⁴². Toate celelalte aparțin cronologic secolelor III-II î. Hr. Fragmente de amforă care proveneau de la Heracleea Pontica s-au găsit la Celei-Sucidava și Orlea în județul Olt și Grădiștea în județul Vâlcea, iar din punct de vedere cronologic au fost atribuite secolelor IV-III î. Hr.

Nu lipsesc nici fragmentele ceramice care provin de la vase fine, de factură elenistică cum sunt cele acoperite cu firnis negru, mat, descoperite la Sucidava-Celei⁴³ sau fragmentele ceramice cu figuri roșii descoperite în așezarea getică fortificată de la Coțofenii din Dos în județul Dolj⁴⁴.

Kantharosul este un recipient care face parte din categoria ceramicii fine. La Buridava au fost descoperite, în groapa 22, două asemenea vase întregibile. Ele erau împreună cu fragmentele ceramice care păstrau incizat în pasta crudă, cu litere grecești, numele basileului Thiamarcus⁴⁵.

Oinochoe-a reprezintă tipul de vas folosit de greci prin excelență la scoaterea băuturii din *krater-e*, fiind turnată apoi în vase mai mici. Ea se remarcă prin forma torții atașată în partea superioară a poncei, ridicându-se peste nivelul buzei printr-o curbura de elegantă sinuozitate. Conturul gurii este frecvent treflat, de unde și denumirea de oenochoe cu gura trilobată. Pătrunderea acestui tip de vas în zona Olteniei este atestată de descoperirea întâmplătoare la Cernele-Craiova, unde vasul a fost găsit împreună cu o situlă - (prima la acea dată a fost găsită pe teritoriul Daciei, după cum afirma cercetătorul Gh. Popilian).⁴⁶ Pentru că descoperirea o considerăm foarte importantă prezentăm succint cele două vase.

Situla este din bronz, are formă tronconică, buza trasă orizontal spre interior, pereții ușor arcuiți și fundul drept. Vasul măsoară înălțimea de 21 cm, diametrul gurii de 18 cm și al fundului de 8,4 cm. *Situla* a avut inițial două torți (care nu s-au mai păstrat) fixate de pereți cu ajutorul a patru "urechi" de formă circulară, grupate două câte două (pl. 2/1-2). Sub acestea vasul este decorat, probabil, cu o floare. De o parte și alta a ei se găsește câte o crenguță de iederă cu o frunză și o floare stilizată. Cronologic a fost încadrat între a doua jumătate a secolului III și a doua jumătate a secolului II î. Hr.

Cel de-al doilea vas, *oinohoe-a*, este din bronz și are gura trilobată, gâtul cilindriuc și lung. Corpul are pereții ușor arcuiți și umerii rotunjiți. Fundul este profilat și drept (pl. 2/3). Vasul are înălțimea de 19 cm, diametrul fundului de 6 cm, iar diametrul maxim (la umăr) este de 11,2 cm.⁴⁷

Cele două vase descoperite întâmplător la Craiova este foarte posibil să provină dintr-un mormânt al unei persoane mai înstărite, al unei căpetenii, ca să nu zicem princiar, având în vedere, totuși, inventarul limitat. Pentru această ipoteză pledează faptul că aproape în exclusivitate vasele de acest tip au fost găsite în morminte. De asemenea, în apropierea locului unde s-a găsit *situla* și *oinohoe-a*, la circa 650 m în direcția vest, a fost identificată și cercetată o necropolă plană de incineratie, geto-dacică.⁴⁸

Un alt vas tip *oenohoe* din bronz, import roman, a fost descoperit într-o locuință, la Buridava-Ocnița în județul Vâlcea și cronologic este atribuit primei jumătăți a secolului I d. Hr.⁴⁹ El a fost executat din trei părți (gât, corp și pedestal) care apoi au fost sudate. Toarta lipsește și nu se poate preciza dacă la capete existau protome de animale, delfini sau măști umane.⁵⁰ Vasul are gura trilobată, gâtul strâmt și scund iar corpul puternic bombat (pl. 1/1a, b). Înălțimea este de 12,2 cm, diametrul fundului 6,5 cm și diametrul corpului de 10 cm.⁵¹

Vasele de bronz descoperite la Craiova-Cernele și Ocnița sunt o dovadă certă a importurilor care pătrundeau în lumea geto-dacică pe Valea Jiului sau a Oltului și prin pasul Turnu Roșu ajungeau până în Transilvania.

Tot pe calea importului din lumea romană, mai precis dintr-un atelier italic, a ajuns la Buridava-

Ocnița și un *vas-amforetă* descoperit într-un depozit de obiecte din bronz și fier în nord-vestul așezării civile. Vasul este prevăzut cu două torți simple fixate în partea superioară a corpului. Buza este ușor îngroșată și delimitată printr-o linie adâncită. Înălțimea este de 19 cm, diametrul gurii de 7 cm, iar diametrul fundului măsoară 5,5 cm. Vasul, din punct de vedere tipologic, este bine cunoscut la Pompei și a fost executat în atelierele din Campania. Cronologic aparține primei jumătăți a secolului I d.Hr.⁵²

Celelalte importuri romane descoperite la Buridava, fiind bine cunoscute, ne îngăduim doar să le enumerăm : obiecte de podoabă (fibule, brățări, perle din sticlă), ceramică (terra sigillata), oglinzi, vase de sticlă și bronz, instrumente medicale, arme (*gladius*)⁵⁴. Ele confirmă, cu certitudine, puternica și diversă penetrație economică romană la nord de Dunăre.

De altfel din toate lucrările de specialitate se desprinde constatarea că în secolul II î. Hr., între geto-dacii și romanii au existat, pe lângă relațiile politico-militare și relații comerciale. Această afirmație este susținută de faptul că în această perioadă negustorii romani pătrund masiv în Dacia, încât putem spune că a fost "o vreme de intens negoț geto-dacic cu lumea romană, de masivă pătrundere a produselor italice și a monedei romane în Dacia și de prelucrare a unor elemente ale culturii materiale și spirituale romane, care vor îmbogăți conținutul civilizației Dacice"⁵⁵ și vor constitui premisele romanizării.

În Dacia, ca și în Galia și Germania, oamenii de afaceri și negustorii, pe care nu-i înspăimântau primejdiile, au ajuns înaintea armatei, încât V. Pârvan vorbea de "invazia pacifică în Dacia, care era generală"⁵⁵. Penetrația negustorilor a fost atât de puternică, încât, în scurt timp, ea a devenit dominantă în toate zonele Daciei și aproape exclusivă în acelea unde își făcuseră apariția mai timpuriu. Această pătrundere masivă a negustorilor italici în Dacia a fost favorizată de faptul că în sec. II î. Hr., civilizația geto-dacică era definitiv cristalizată și începând din același secol se constată și o accelerare a ritmului dezvoltării economice și au loc progrese rapide în toate domeniile culturii materiale. Tot atunci sporesc substanțial și importurile din lumea elenistică, geto-dacii fiind foarte receptivi față de influențele culturale venite din această direcție. Raporturile dintre autohtoni și lumea elenistică au ușurat infiltrarea produselor romane în Dacia. Paralel cu această caracteristică principală a evenimentelor din antichitatea clasică, (sec. II-I î. Hr.), are loc expansiunea constantă teritorială, militară și politică, a Romei în dauna statelor și formațiunilor politice din bazinul Mării Mediterane, al Mării Egee și al Mării Negre. Penetrația comercială romană a fost pretutindeni facilitată și susținută de înaintarea continuă și sistematică a stăpânirii romane în Peninsula Balcanică, de supunerea Panoniei de vest, de extinderea autorității Romei asupra orașelor grecești de pe litoralul Mării Negre și apoi de fixarea frontierelor imperiului pe Dunăre. Pe plan politico-militar, în relațiile cu romanii, geto-dacii s-au orientat cu un spirit politic foarte realist și practic, fiind "în luptele civile de la Roma de partea celor care apărau autonomiile locale orientale, , Pompeius întâi, Marcus Antonis pe urmă și hotărât dușmani imperiaștilor desnaționalizatori, Cezar întâi, Octavian Augustus pe urmă", cum spunea V. Pârvan.⁵⁶

Deși politica geto-dacilor față de romani "a fost consecvent ostilă acestor noi și amenințători stăpâni"⁵⁷, manifestându-se pe plan militar printr-o politică antiromană, în domeniul relațiilor comerciale, în economie, se constată o apropiere a acestor raporturi : lumea geto-dacă intrând încă din vremea lui Burebista "în circuitul economic universal, care atunci era cel roman"⁵⁸.

Așa cum arată V. Pârvan "pătrunderea civilizației romane aici (în Dacia) este mult mai veche de anul 100 î. Hr..Ea stă în perfectă continuitate de influență cu civilizația elenică și apoi elenistică, intrată pe Dunăre în sus și pe afluenții ei moldoveni, munteni și olteni încă din sec. VI î. Hr. Întocmai cum războaiele geților cu Alexandru cel Mare și Lysimach nu împiedicau și nu întrerupeau pătrunderea civilizației grecești la nord de Dunăre, tot așa războaiele geților cu Roma, începând din secolele II î. Hr., nu numai că nu împiedică, ci, dimpotrivă, ajută și intensifică pătrunderea civilizației romane în Dacia, fie pe calea dalmato-panonică dinspre vest și sud-vest, fie pe calea macedoneno-thracică dinspre sud și sud-est"⁵⁹.

Relațiile comerciale romane cu Dacia sau intensificat odată cu prezența romanilor (încă din epoca lui Augustus) la Dunărea mijlocie și de Jos. În acest context geto-dacii se găseau din ce în ce mai evident în sfera politicii romane și a preocupărilor de ordin economic și militar ale Romei, produsele de import și monedele romane demonstrând fără putință de tăgadă supremația absolută a comercianților

italici în Dacia în ultimele două secole dinainte de cucerirea ei.

Astfel răspândirea produselor romane, înlesnită de înaintarea militară în Balcani și politica Romei față de unele sau altele dintre orașele grecești, a fost hotărâtoare pentru orientarea generală spre vest și sud-vest a legăturilor de schimb ale geto-dacilor și slăbirea intensității comerțului cu orașele grecești din bazinul Mării Egee sau a celor de la Portul Euxin.

Influențele romane, grefate pe fondul riguros autohton, au contribuit la intensificarea ritmului de dezvoltare generală a societății geto-dacice pe parcursul sec. II-I î. Hr., în așa fel încât în sec. I î. Hr.-I d. Hr., cultura geto-dacilor "poate fi considerată ca o cultură de tip superior stadiului primitiv rural al triburilor patriarhale, având caracterul unei civilizații oppidane cu tendințe vădite de atingere a civilizației agraro-orășenești".⁶⁰

Legăturile economico-comerciale și de natură politico-militară directe, indirecte și permanente ale dacilor cu Imperiul roman au avut repercursiuni asupra civilizației geto-dacilor. Influențele romane s-au exercitat, atât asupra culturii materiale, cât și asupra vieții spirituale din Dacia, ele degrefându-se pe fondul original, autohton al culturii geto-dace care reprezintă, în ultimă instanță, una dintre cele mai înaintate culturi ale vremii, în comparație cu lumea "barbară".

În evoluția Daciei se constată că elementele străine intrate în patrimoniul cultural al geto-dacilor "nu numai că au fost primite de societatea geto-dacă, dar ele au fost cerute, căutate de această societate pentru a fi, apoi, organic integrate și dezvoltate creator în cultură proprie".⁶¹

Putem spune, în concluzii, că influențele romane adăugate la cele mai vechi, elenistice, au dat un nou și important impuls dezvoltării societății geto-dacice în toate domeniile.

NOTE

¹ I. Andrieșescu, Piscul Crăsani, în *Memoriile Academiei Române*, Secț. Istorie, s. III, tom III, București, 1924

² V. Pârvan, *Getica. O protoistorie a Daciei*, București, 1926; idem, *Dacia. Civilizațiile străvechi carpato-danubiene*, București, 1972, p. 129-159

³ D. Berciu, *Din istoria Dobrogei*, I, București, 1965; idem, *Romania before Burebista*, London, 1986; idem, *Daco-Romania*, Geneva, Paris, Roma, 1976; idem, *Zorile istoriei în Carpați și la Dunăre*, București, 1966; idem, *Buridava dacică*, București, 1981; idem, Un import roman dintr-o așezare geto-dacică din Câmpia Munteniei, în *Apulum*, X, 1972, p.661-668

⁴ Radu Vulpe, *Histoire ancienne de la Dobrudja*, în *La Dobrudja*, București, 1938; idem, în *Istoria României*, I, 1960; idem, *Din istoria Dobrogei*, II, 1968

⁵ Ion Nestor, *Der Stand der Corgeschichtsforschung in Rumanien*, în *22 Bericht der Romische-Germanischen Kommission*, 1933, p. 11-181

⁶ C.Daicoviciu, *La Transilvanie dans l'antiquité*, București, 1945; idem, *Cetatea dacică de la Piatra Roșie*, București 1954; idem, în *Istoria României*, I, București, 1960, p. 255-316

⁷ Hadrian Daicoviciu, *Dacii*, București, 1965; idem, *Dacia de la Burebista la cucerirea romană*, Cluj-Napoca, 1972

⁸ D. M. Pippidi, *Din istoria Dobrogei*, I, 1965

⁹ D. Tudor, *Oltenia romană*, ediția a IV-a, București, 1978; idem, *Orașe, târguri și sate în Dacia romană*, București, 1968; idem, Ein in Suden Daciens gefun deves hellenistischromisches Gilbergefasse, în *Germanica*, 37, 1959, p. 232-242

¹⁰ I. H. Crișan, *Ceramica daco-getică cu specială privire la Transilvania*, București, 1969; idem, *Burebista și epoca sa*, București, 1975

¹¹ Silviu Sanie, Importuri elenistice și romane în câteva cetăți și așezări dacice din Moldova, în *Studii și cercetări de istorie veche*, 24, 3, 1973, p.407-435; idem, *Civilizația romană la est de Carpați și romanitatea pe teritoriul Moldovei, sec. II î.e.n.-III e.n.*, Iași, 1981

¹² Bucur Mitrea, Le trësor de Fărcașele (Dep. de Romanati). La pènètration du commerce romain dans la Petite Valachie avant la conquete de la Dacie, în *Dacia*, IX-X, 1941-1944, p.329; idem, în *Studii și cercetări numismatice*, II, 1958, p.180-181; idem, Penetrazione commerciale e circolazione monetaria nella Dacia prima della conquista, în *Ephemeris Dacoromana*, X, Roma, 1945, p. 1-154

¹³ Ioan Glodariu, *Relații comerciale ale Daciei cu lumea elenistică și romană*, Cluj, 1974

¹⁴ D. Berciu, Le casque greco-illyrien de Gostavăț (Oltenie), în *Dacia*, NS, II, 1958, p.437-450

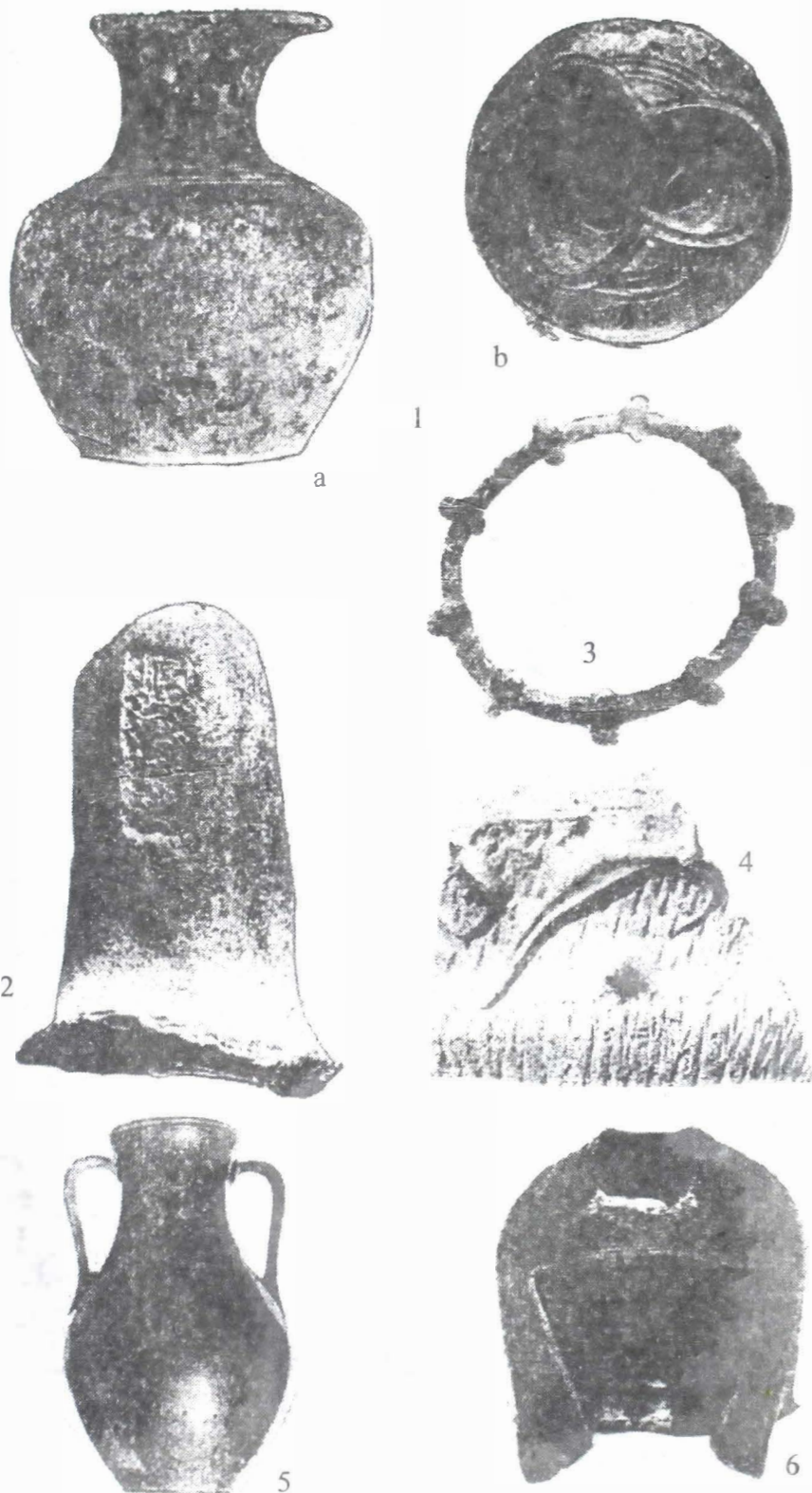
¹⁵ Idem, *Arta traco-getică*, București, 1969, p. 39-59 (cu bibliografie)

¹⁶ *Ibidem*, p.89-93

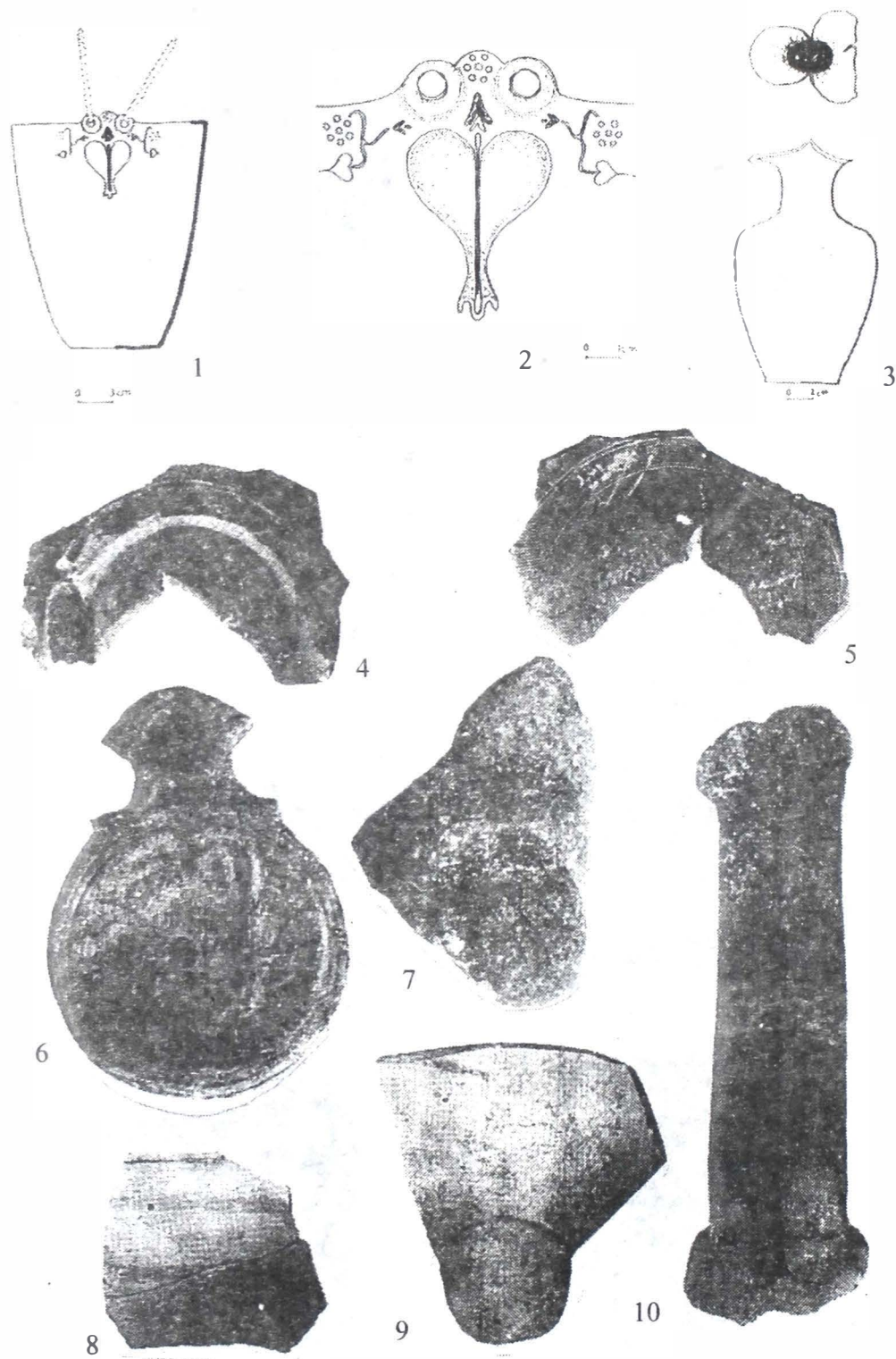
¹⁷ Idem, în *Dacia*, NS, II, 1958, p. 437-450

¹⁸ *Ibidem*

- ¹⁹ B. Milleker, *Pélmagyarország Regiségletei*, Timișoara, 1899, p. 90-92
- ²⁰ D. Berciu, op. Cit., p. 442
- ²¹ M. Garasanin, *Iliarsko-grecke, sleniz Ražane*, Vestnika Vojnog Muzeja, Belgrad, 1957, p. 37-51
- ²² D. Berciu, op. cit., p.444
- ²³ *Ibidem*, p.445
- ²⁴ *Ibidem*, p. 448
- ²⁵ C. Preda, *Geto-dacii din bazinul Oltului inferior, Dava de la Sprâncenata*, București, 1986, p. 61
- ²⁶ O. Toropu, C. Tătulea, *Sucidava-Celei*, București, 1987, p. 42 și 44
- ²⁷ Vlad Zirra, N. Cinovici, Petre Gherghe, G. Trohani, Vlad Vlad Zirra, în *Dacia*, NS, tome XXXVII, Bucarest, 1993, p. 113; Vlad Zirra, în *Thraco-Dacica*, IV, 1-2, București, 1983, p. 135-136
- ²⁸ C. Preda, op. Cit., p.61
- ²⁹ O. Toropu, C. Tătulea, op. Cit., p. 44
- ³⁰ *Ibidem*, p. 42
- ³¹ Vlad Zirra, în *Thraco-Dacica*, IV, 1-2, p. 135-136
- ³² I. Nestor, Der Stand der Vorgeschichtezorschung in Rumaniei, în Sonderabdruck aus den 22 Bericht der R. G. K., 1933, p.162
- ³³ Inedit. Mulțumim și pe această cale d-lui Vlad Zirra, responsabilul șantierului, care a avut amabilitatea să-mi predea pentru prelucrare întreg materialul ceramic recuperat din săpătură în perioada 1980-1990
- ³⁴ C. S. Nicolăescu-Plopșor și C. Mateescu, în Studii și cercetări de istorie veche, VI, 3-4, 1955, p.402, fig. 11; D. Tudor, *Oltenia romană*, București, 1958, p.418; idem, în *Arheologia Moldovei*, V, p. 44
- ³⁵ Gh. I. Petre-Govora, în *Materiale*, IX, 1970, p. 477, fig. 3.7.10
- ³⁶ D. Tudor, în *Arheologia Moldovei*, V, 1967, p. 44, nr. 124 în tabel; idem, *Oltenia romană*, 1958, p. 411, nr. 22
- ³⁷ Idem, *Oltenia romană*, p. 425
- ³⁸ C. Daicovici, în Studii și cercetări de istorie veche, IV, 1-2, 1953, p. 206, fig. 10-11; D. Tudor, op. cit., p. 418; idem, în *Arheologia Moldovei*, V, 1967, p. 44
- ³⁹ Emil Moscalu, în Studii și cercetări de istorie veche, 19, 4, 1968, p. 639, fig. 2,2
- ⁴⁰ Gh. Popilian, *Historica*, I, p. 65; P. Gherghe, *Oltenia*, VII-VIII, p. 9 și 12-13
- ⁴¹ Vasile Boroneanț și M. Davidescu, în *Apulum*, VII, 1968, p. 255, fig.6
- ⁴² V. Pârvan, *Getica*, p. 590. Din păcate însă nu se precizează și localitatea
- ⁴³ D. Berciu, *Buridava dacică*, p. 67, 155 și planșa 108/2
- ⁴⁴ O. Toropu, C. Tătulea, op. cit., p. 44
- ⁴⁵ *Supra nota 27*
- ⁴⁶ D. Berciu, *Buridava dacică*, p. 139
- ⁴⁷ Gh. Popilian, în *Arhivele Olteniei*, S.N., 1, 1981, p. 47
- ⁴⁸ *Ibidem*
- ⁴⁹ Petre Gherghe, în *Thraco-Dacica*, V, 1-2, 1984, p. 167-170
- ⁵⁰ D. Berciu, *Buridava dacică*, p. 97-99 și planșa 108/1a, 1b
- ⁵¹ *Ibidem*, p. 97; I. Glodariu, *Relații comerciale*, p. 55, planșa XXXIII (B8)
- ⁵² D. Berciu, *Buridava dacică*, p. 97
- ⁵³ *Ibidem*, p. 45 și planșa 34/12
- ⁵⁴ *Ibidem*, p. 39, 40, 45, 51-53, 71, 85, 89, 93-94, 97-99, 102, 104, 108, 109, 114
- ⁵⁵ H. Daicovici, *De la Burebista la cucerirea romană*, București, 1972, p. 123
- ⁵⁶ V. Pârvan, *Getica*, p. 610
- ⁵⁷ *Ibidem*, p. 72.
- ⁵⁸ *Ibidem*
- ⁵⁹ D. Berciu, *Buridava dacică*, p. 128
- ⁶⁰ V. Pârvan, op. cit., p. 129
- ⁶¹ C. Daicovici, în *Istoria României*, I, 1960, p. 317
- ⁶² *Ibidem*, p. 338



Pl. 1. Buridava, jud. Vâlcea : 1a-b, oenochoe de bronz, import roman, sec. I d. Hr.;
 2, șampilă rhodiană pe mănășă de amforă, sec. II î. Hr.; 3, brățară de bronz cu butoni,
 sfârșitul sec. III - începutul sec. II î. Hr. ; 4, ceramică import roman; 5, amforetă din bronz;
 Gostavăț, județul Olt : 6, coif greco-illiric (apud. D. Berciu).



Pl. 2. Craiova - Cernele : 1, situlă; 2, detaliu situlă; 3, oenochoe (apud. Gh. Popilian);
 Sprâncenata, jud. Olt : 4,5, fragment de fund de pateră cu zirniș roșu, decorat pe fața
 interioară cu un cerc hașurat; 6, opaiț roman cu volute, începutul sec. I d. Hr.;
 7, 9, fragmente funduri de amfore ascuțite, prevăzute cu ușoare ondulații în partea inferioară;
 8, ceramică import roman; 10, toartă vas, import roman (apud C. Preda)