

Despre plastica culturii Gârla Mare din insula Ostrovul Mare

GABRIEL CRĂCIUNESCU

About figurative representations of Gârla Mare Culture from the island Ostrovul Mare

ABSTRACT. The autor analyses some plastic representations identified as belonging to the Bronze Age Culture Gârla Mare, which is unique in the areal of this culture, discoveries that have been made on the island Ostrovul Mare, where were founded four points with Gârla Mare materials.

În partea de sud-vest a României se află cea mai mare insulă de pe cursul fluviului Dunărea din acest sector, având o lungime de 17 km și o lățime de 4 km. În această insulă, numită Ostrovul Mare, s-au descoperit urme de locuire aparținând culturii Schela Cladovei din Epipaleolitic, aceste locuri continuând permanent de-a lungul istoriei vechi. Au fost perioade de timp când pe insulă au existat câte două comunități umane în aceeași vreme. Mărimea insulei dar și faptul că era despărțită de uscat printr-un braț al fluviului numit Dunărea Mică, permitea o deplasare ușoară a acestor populații pe uscat, pentru completarea și exploatarea altor resurse de hrană. Este adevărat că vânatul de talie mare trecea adesea în insulă, situație observată de noi în anii când am efectuat cercetări arheologice în insulă.

Revenind la epoca bronzului, trebuie să amintim că în insulă se cunosc două așezări și două necropole. Așezarea de la km. fluvial 865 este cunoscută de mai mult timp în literatura de specialitate¹, beneficiind și de cercetare științifică, pe când așezarea de la km. fluvial 861 este cunoscută de puțin timp prin cele câteva materiale publicate în ultima vreme². Acestea au rezultat în urma numeroaselor periegeze desfășurate în capătul din aval al insulei. Cele două necropole din această perioadă sunt situate la km. fluviali 870 și 862. Ținând seama de

locurile de plasare ale așezărilor, rezultă că la km. fluviali 861 și 870 avem o așezare și o necropolă care nu pot fi socotite pereche. Cercetările viitoare trebuie să descopere o așezare și o necropolă aparținând culturii Gârla Mare care trebuie să corespundă descoperirilor de la km. fluviali 865 și 870.

Aceste așezări și necropole cunoscute, ne sugerează faptul că la un moment dat în comunitățile Gârla Mare din insulă se produce o explozie demografică ce necesită o „roire” a unei părți din populație, care formează alte așezări. O „explozie” înregistrăm și în privința creației materiale, în speță a ceramicii. Și prin aceasta nu ne referim doar la formele ceramice sau la modul de decorare al acestora, cât mai ales la plastica acestei culturi. Valoarea artistică a ceramicii Gârla Mare, talentul făuritorilor ei, constă în faptul că prin combinarea câtorva motive decorative se obține un număr nelimitat de vase original decorate. Practic nu există nici un vas decorat identic cu altul, dar există destul de multe piese nedecorate.

Pe lângă această ceramică, neegalată în epocă de nici o altă cultură arheologică, purtătorii culturii Gârla Mare trebuie remarcați și pentru plastica pe care o realizează. Ei crează o plastică antropomorfă și alta zoomorfă. Datorită faptului că această cultură era cunoscută doar prin necropolele sale, s-a crezut că statuetele antropomorfe feminine o reprezintă pe Marea Mamă, sau altă zeiță. Se consideră că aceste statuete erau depuse doar în morminte de copii iar statuetele reprezentau o prezență maternă necesară datorită vârstei. Trebuie să

¹G. Crăciunescu, *Noi descoperiri arheologice din epoca bronzului la Ostrovul Mare*, Drobeta, IV, 1980, p. 43-58.

²G. Crăciunescu, *Despre locuirile bronzului mijlociu din Ostrovul Mare*, Drobeta, Arheologie-Istorie, XVI, 2006, p. 144.

precizăm că aceste statuete nu apar doar în morminte de copii, iar o dată cu descoperirea primei așezări aparținând culturii Gârla Mare, s-a constatat că acestea sunt prezente și în locuințe. Astfel, în locuința pe care am cercetat-o la Ostrovul Mare, am descoperit 12 statuete antropomorfe feminine³, o mare parte dintre ele fiind cedate spre publicare unor colegi⁴.

Plastica zoomorfă redă, în mare măsură, tauri, păsări, broaște țestoase sau chiar animale fantastice. Taurii sunt redați sub forma unor protome⁵ sau chiar ca piesă special creată și „înzestrată” cu o rochie clopot⁶. Păsările de apă sunt redade sub forma unor protome⁷, sau mici vase ușor alungite și prevăzute cu gât lung și cap, precum și cu excrescențe care sugerează clar aripile și coada⁸. Păsările zburătoare, ca să ne exprimăm așa, sunt prezentate tot sub forma unor protome de vase mici⁹. O mare parte din aceste reprezentări au fost descoperite în așezări.

În realizarea statuetelor antropomorfe, care aproape întotdeauna sunt feminine, creatorii lor, adevărați artiști ai vremii, respectă câteva canoane. În primul rând îi

interesează silueta personajelor și în măsură mult mai mică redau capul și trăsăturile feței. Chiar și mâinile sunt de puține ori reprezentate în relief¹⁰ sau sunt schițate destul de stângaci prin incizare (Pl. II/1). Atenția artiștilor se îndreaptă către redarea cât mai complexă a personajelor de la gât în jos. Sunt destul de rare cazurile când se insistă pe marcarea și redarea sânilor¹¹. Atenția principală este îndreptată către redarea vestimentației, croiala acesteia și podoabele purtate la gât. Se consideră că acesta era costumul de ceremonial, dacă nu chiar zeiesc și nu unul cotidian¹². În această cultură vestimentația statuetelor este formată, aproape exclusiv, din rochii decoltate atât în față cât și în spate. Lucrul acesta a permis artistului să adauge o serie de podoabe la gâtul personajelor (Pl. I/1a, 3a). Podoabele sunt prezente și în decolteul din spate al acestor statuete (Pl. I/1b, 2b, 3b). În unul din aceste ultime cazuri este posibil să fie redat părul împletit într-o coadă (Pl. I/1b). Una din statuetele de la Ostrovul Mare nu mai respectă canoanele artistice obișnuite și nici realitatea anatomică. Partea superioară de pe avers este acoperită cu un decor format din ghirlande, puncte, cercuri perlate și linii care, în ansamblu, sugerează un personaj zâmbitor (Pl. I/2a).

În afara acestor statuete antropomorfe feminine, acoperite cu un bogat decor, se întâlnesc și piese nedecorate (Pl. II/2). Suntem siguri că în aceste cazuri, pentru că sunt destul de multe statuete nedecorate, creatorii lor au dorit să transmită un alt mesaj care nu mai era legat de vestimentație sau podoabe. Noi, cei de astăzi, facem diferite supoziții legate de utilitatea sau semnificația acestor piese.

³ G. Crăciunescu, *Noi descoperiri arheologice din epoca bronzului la Ostrovul Mare*, Drobeta, IV, 1980, p. 52.

⁴ Monica Chicideanu-Șandor, I. Chicideanu, *Contributions to the Study of the Gârla Mare Anthropomorphic Statuettes*, Dacia, N.S., XXXIV, 1990, Fig. 8/1-10.

⁵ D. Berciu, *Catalogul muzeului arheologic din Turnu-Severin*, în M. A., I, Pl. XXX/2; M. Nica, *Date noi cu privire la sfârșitul epocii bronzului și începutul epocii fierului pe teritoriul Olteniei*, în Gh. Matei, «Prima epocă a fierului la gurile Dunării și în zonele Circumpontice». *Lucrările Colocviului Internațional*. Septembrie 1993, Tulcea 1997 p. 22, Pl. 4/1b.

⁶ G. Crăciunescu, C. Para, *O statueta zoomorfă de la Ostrovul Mare, jud. Mehedinți*, în Drobeta, XVII, 2007, sub tipar.

⁷ D. Berciu, *Catalogul muzeului arheologic din Turnu-Severin*, în M. A., I, Pl. XXX/3.

⁸ M. Nica, *Date noi cu privire la cronologia și periodizarea grupului cultural gârla Mare, pe baza descoperirilor din așezarea și necropola de la Ghidici, punctul „Balta Țarova”*, în P. Roman, M. Alexianu (ed), *Relations thraco-illyro-helléniques. Actes du XIV^e Symposium National de Thracologie, Băile Herculane (14-19 septembre 1992)*, București, 1994, Fig. 6/1; G. Crăciunescu (ed) *Sfârșitul epocii bronzului în sud-vestul României. Cultura Gârla Mare*, Craiova, 2007, nr. cat. 73.

⁹ G. Crăciunescu, *Noi descoperiri arheologice din epoca bronzului la Ostrovul Mare*, în Drobeta, IV, 1980, Fig. 8b; Idem, *Așezare a culturii Gârla Mare la izvoarele*, în *Thraco Dacia*, XIII, 1992, Pl. 4/3.

¹⁰ D. Berciu, *Catalogul muzeului arheologic din Turnu-Severin*, în M. A., I, Pl. XXXII/5; V. Dumitrescu, *Necropola de incinerare din epoca bronzului de la Cîrma*, București, 1961, Pl. CLII, CLIV, CLVI; Monica Șandor-Chicideanu, *Cultura ȚutoBrdo-Gârla Mare. Contribuții la cunoașterea epocii bronzului la Dunărea Mijlocie și Inferioară*, Cluj Napoca, 2003, p. 314, Pl. 96/2.

¹¹ D. Berciu, *Catalogul muzeului arheologic din Turnu-Severin*, în M. A., I, Pl. XXXII/5.

¹² Monica Șandor-Chicideanu, *op.*, p.111.

Unii creatori ai acestor statuete au dorit să mai sugereze și altceva. La Ostrovul Mare au fost descoperite două piese care sunt în totală contradicție cu imobilismul tuturor celorlalte reprezentări plastice feminine din aria culturii Țuto Brdo-Gârla Mare.

Una din aceste piese este întreagă, a fost descoperită de mai mult timp¹³ și reprezintă un personaj cu mâinile ridicate oblic în față, dar neîmpreunate (Pl. II/4). Fața personajului a fost redată, probabil din patru puncte mari dispuse în cruce, din care se mai păstrează doar două. Spatele personajului este acoperit de o rochie destul de decoltată, iar mânecile sunt prinse în zona antebrațelor. Pe zona care corespunde încheieturii mâinilor, se observă patru cercuri care pot constitui câte patru brățări la fiecare mână.

Un alt obiect de podoabă este plasat în decolteul din spate al rochiei. În ciuda rochiei clopot, după poziția brațelor, este clar că personajul execută o mișcare, probabil un dans.

A doua piesă, din păcate fragmentară¹⁴, ne prezintă un personaj cu mâinile apropiate și ridicate vertical deasupra capului (Pl. II/3). Artistul a făcut abstracție de capul și fața personajului, ca în atâtea alte cazuri, dar oferă indicii asupra faptului că rochia avea mâneci care acopereau în întregime mâinile dansatoarei. Privită din spate, rochia oferă aceeași situație, dar nu putem face precizări legate de decolteu deoarece piesa este spartă în această zonă.

După poziția mâinilor împreunate deasupra capului, considerăm că și acest personaj se află în mișcare, executând tot un dans. În afară de fragmentul de statueta dublă¹⁵, care sugerează o horă, aceste două piese sunt singurele din cadrul culturii Țuto Brdo-Gârla Mare care redau dinamismul unor personaje. Ambele sunt descoperite la Ostrovul Mare, la est de Porțile de Fier, ceea ce ne determină să facem două observații. În primul rând se cunoaște faptul că mai intens locuită a fost partea de la est Porțile de Fier din arealului acestei culturi, ceea ce înseamnă că posibilitățile de exprimare artistică sunt mai mari în acest spațiu. În al doilea rând, în cadrul acestui spațiu estic se observă o zonă deosebită. Aceasta este reprezentată de insula Ostrovul Mare și explicația ar putea consta în faptul că prin natura sa o insulă conferă mai multă siguranță în această perioadă istorică. Având dimensiuni apreciabile, Ostrovul Mare a putut adăposti în același timp mai multe comunități care nu au fost obligate să se deplaseze pe spații prea mari pentru procurarea resurselor de hrană. Acest lucru a creat posibilitatea unei dezvoltări a societății locale, în special pe plan artistic. Caracterul de unicatate a creației artistice din această insulă este asigurat și de alte piese din care amintim jucăria de forma unei farfurii zburătoare, reprezentarea unui taur cu o rochie clopot la partea inferioară, sau fragmentul de statueta dublă care sugerează o horă, ca să nu amintim decât descoperirile din ultimul timp.

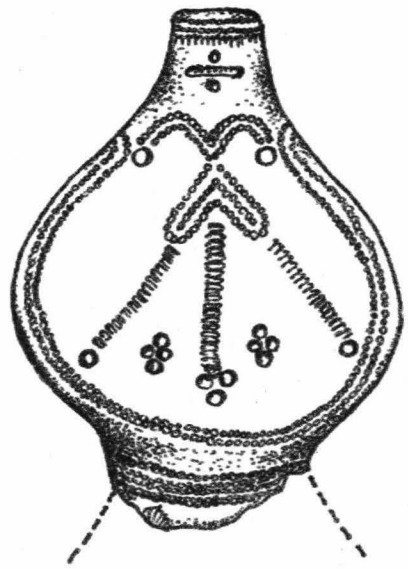
¹³ D. Berciu, *Arheologia preistorică a Olteniei, Craiova*, 1939, Fig. 160/8.

¹⁴ G. Crăciunescu, *Noi descoperiri arheologice din epoca bronzului la Ostrovul Mare*, în Drobeta, IV, 1980, Fig. 16 C.

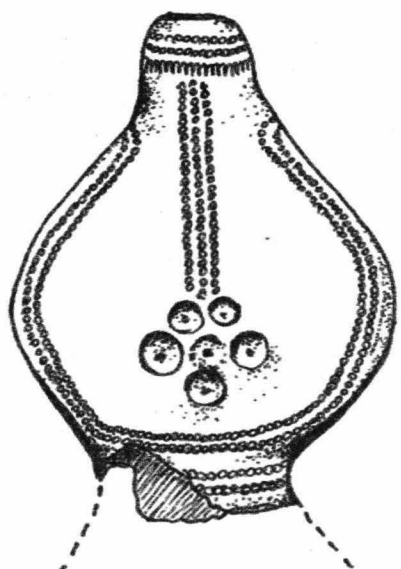
¹⁵ *Ibidem*, Fig. 16 D.

Bibliografie

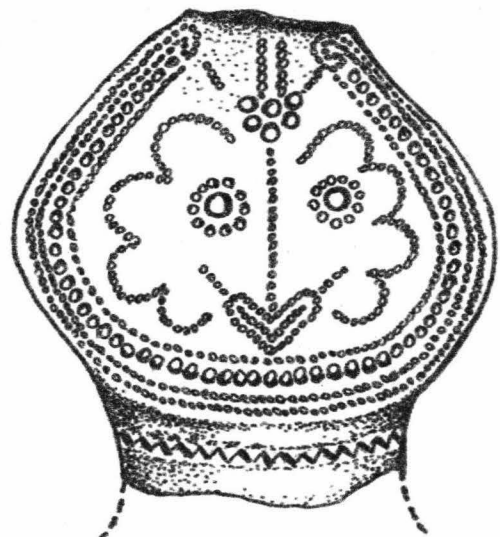
- D. Berciu 1939
 D. Berciu 1953
 G. Crăciunescu 1980
 G. Crăciunescu 1992
 G. Crăciunescu 2006
 G. Crăciunescu 2007
 G. Crăciunescu, C. Para 2007
 V. Dumitrescu 1961
 Monica Șandor-Chicideanu 2003
 Monica Chicideanu-Șandor, I. Chicideanu
 M. Nica 1994
 M. Nica 1997
- Arheologia preistorică a Olteniei*, Craiova.
Catalogul muzeului arheologic din Turnu-Severin, în M. A., I, București, 1953.
Noi descoperiri arheologice din epoca bronzului la Ostrovul Mare, Drobeta, IV, 1980, p. 43-58.
Așezare a culturii Gârla Mare la izvoarele, în *Thraco Dacica*, XIII, 1992, p. 43-47.
Despre locuirile bronzului mijlociu din Ostrovul Mare, Drobeta, *Arheologie-Istorie*, XVI, 2006, p. 143-164.
 (ed), *Sfârșitul epocii bronzului în sud-vestul României. Cultura Gârla Mare*, Craiova, 2007.
O statueta zoomorfă de la Ostrovul Mare, jud. Mehedinți, în Drobeta, XVII, 2007, sub tipar.
Necropola de incinerare din epoca bronzului de la Cîrna, București, 1961.
Cultura ŽutoBrdo-Gârla Mare. Contribuții la cunoașterea epocii bronzului la Dunărea Mijlocie și Inferioară, Cluj-Napoca, 2003.
 1990 *Contributions to the Study of the Gârla Mare Anthropomorphic Statuettes*, *Dacia*, N.S., XXXIV, 1990, p. 53-75.
Date noi cu privire la cronologia și periodizarea grupului cultural Gârla Mare, pe baza descoperirilor din așezarea și necropola de la ghidici, punctul „Balta Țarova”, în P. Roman, M. Alexianu (ed), *Relations thraco-illyro-helléniques. Actes du XIV^e Symposium National de Thracologie*, Băile Herculane (14-19 septembre 1992), București, 1994, p. 178-206.
Date noi cu privire la sfârșitul epocii bronzului și începutul epocii fierului pe teritoriul Olteniei, în Gh. Matei, «Prima epocă a fierului la gurile Dunării și în zonele Circumpontice». *Lucrările Colocviului Internațional*. Septembrie 1993, Tulcea 1997.



1 a



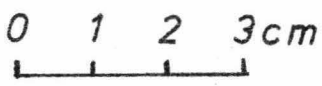
1 b

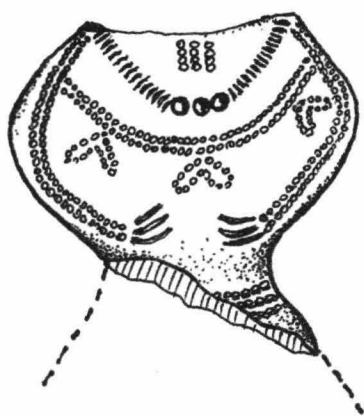


2 a

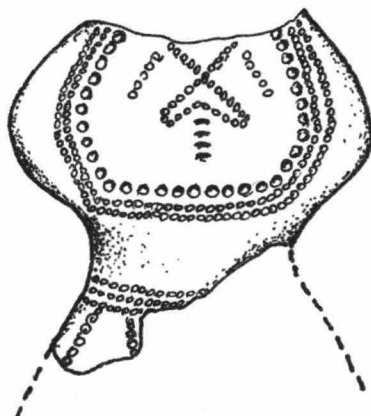


2 b

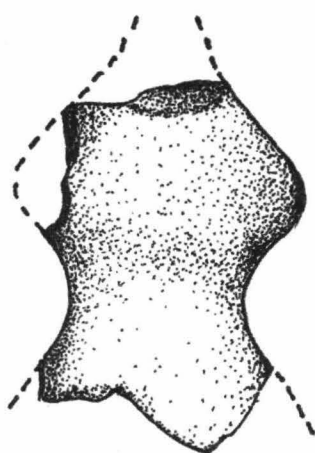




1 a



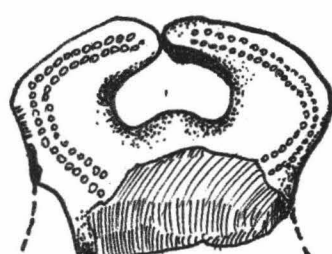
1 b



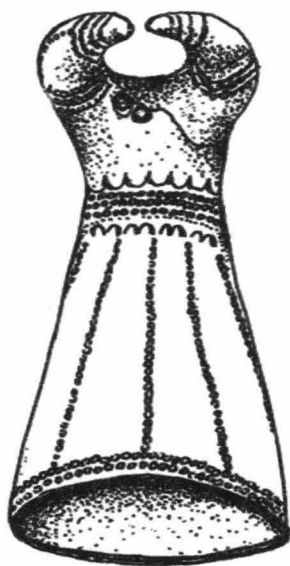
2



3a



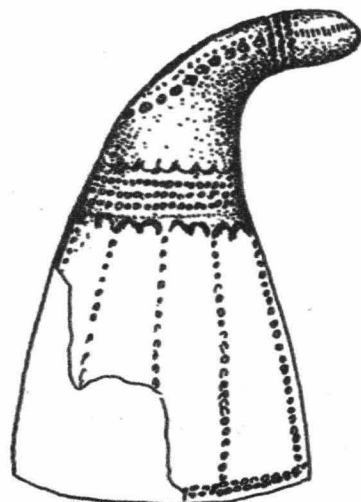
3



4 a



4 b



4 c

