

## REPRÉSENTATIONS ZOOMORPHES SUR LA CÉRAMIQUE DE LA CULTURE ŽUTO BRDO-GÂRLA MARE EN OLTÉNIE OCCIDENTALE

Gabriel Crăciunescu\*

**Abstract:** *Finding a large number of bird-pots in the Carpathian basin determined both foreign and Romanian researchers to develop multiple analyses and classifications. The first to make such a classification was Tibor Kovács, and the latest intervention in the matter belonged to Aleksandar Kapuran and Aleksandar Bulatović. A large number of researchers consider the bird-pots were connected to the cultic phenomenon. The article presents all kinds of pots or elements of them, found in West Oltenia, which given them a zoomorphic character. These discoveries are enlisted by the author in five categories: pots, rattles, protomes, pendants and statuettes. Such discoveries were made both in necropolis and settlements in West Oltenia. Here were found not only water birds such as ducks, geese, swans, but also pointed beak birds. The great number of these representations has determined us not to consider them an expression of religious manifestation. However, I do have a reservation in this matter. A categorically religious meaning is suggested by the statuette found at Ostrovul Mare-Km. Fluvial 862. This has an ax/bull head, while the body is similar to the dresses of the anthropomorphous statuettes, that belonged to the Žuto Brdo-Gârla Mare culture. It could be a mask used in religious manifestations.*

**Rezumat:** *Descoperirea unui mare număr de vase-păsări în Bazinul Carpatic a determinat numeroase analize și clasificări atât din partea cercetătorilor străini cât și români. Prima dată a realizat o asemenea clasificare Tibor Kovács, iar ultima intervenție în acest sens este a lui Aleksandar Kapuran și Aleksandar Bulatović. O mare parte dintre cercetători consideră că vasele-păsări erau legate de fenomenul cultic. Articolul prezintă toate tipurile de vase sau elemente ale acestora, descoperite în vestul Olteniei, care le conferă un caracter zoomorf. Aceste descoperiri sunt încadrate de autor în cinci categorii: vase, zornăitori, protome, pandantive și statuete. Asemenea descoperiri au fost făcute atât în necropole cât și în așezări din vestul Olteniei. În această zonă nu au fost descoperite doar păsări de apă precum rațe, găște, lebede, dar și păsări cu cioc ascuțit. Mulțimea acestor reprezentări ne determină să nu le considerăm ca o expresie a unor manifestări religioase. Cu toate acestea am o rețineră în acest sens. O semnificație categoric religioasă este sugerată de statueta descoperită la Ostrovul Mare-Km. fluvial 862. Aceasta are capul de bou/taur iar corpul era asemănător cu rochiile statuetelor antropomorfe din cultura Žuto Brdo-Gârla Mare. Poate fi o mască folosită în manifestările religioase.*

**Key-words:** Bronze Age, Žuto Brdo-Gârla Mare culture, Zoomorphic representations, pottery, Oltenia.

**Cuvinte-cheie:** Epoca bronzului, cultura Žuto Brdo-Gârla Mare, reprezentări zoomorfe, ceramică, Oltenia.

\*\*\*

La découverte d'un nombre appréciable de vases-oiseaux dans le bassin carpatique a ressuscité un intérêt légitime et a déterminé une analyse parcimonieuse due à Tibor Kovacs<sup>1</sup>. En même sens les préoccupations des auteurs roumains<sup>2</sup> ne manquent pas. Au fil du temps différents archéologues ont repris les recherches, certains parmi eux considérant que ces vases avaient une utilité cultuelle. Là-dessus, un argument s'est constitué comme suite des recherches d'Ildiko Szathmari, laquelle avait constaté l'existence d'une possible trace de sang<sup>3</sup> à l'analyse aminoacide d'un de ces vases. Le résultat mène l'autrice à supposer une utilisation du vase au cadre des pratiques rituelles.

---

\*Doctor, e-mail: [gabriel\\_craciunescu@yahoo.com](mailto:gabriel_craciunescu@yahoo.com).

<sup>1</sup> Kovács, 1972, pp. 7-28.

<sup>2</sup> Discussion du problème chez Morteau, Gogâltan, 2015, pp. 208-212.

<sup>3</sup> Szathmári, 2003, pp. 513-523 apud Morteau, Gogâltan, 2015, p. 2 10.

Récemment l'archéologue hongroise Viktoria Kiss vient de ranger dans la sphère culturelle les vases en forme d'oiseaux, les hochets, autres types de vases et pièces, entre lesquels les Brotlaibidole<sup>4</sup>. Evitant les termes d'une dispute à ce sujet nous précisons que des années avant<sup>5</sup>, nous avons considéré ces pièces comme une sorte de lettres, par l'intermédiaire desquelles on transmettait divers messages à distance. Il y a quelques années le musée de Manching (Allemagne) proposait une exposition de ce genre de pièces, empruntées à plusieurs musées d'Europe, laquelle fut ouverte dans l'intervalle 27.05.2011 - 13.11.2011. Vu l'intérêt éveillé, son programme de visite se prolongea jusqu'au début de l'an 2012. Ce même genre de découvertes provient des sites d'Italie, Allemagne, Autriche, Tchéquie, Slovaquie, Hongrie, Roumanie, Serbie, Croatie et Corse<sup>6</sup>. A partir de l'étendue de cet espace où furent découvertes les pièces, Wolfgang David considère les Brotlaibidole comme des témoins d'un réseau européen de communication ancienne entre différents groupes culturels<sup>7</sup>.

D'autre part, Nona Palincăș exprime une opinion différente. Elle reprend l'idée conformément à laquelle les Brotlaibidole seraient une sorte de lettres, mais, sans appui sur découvertes archéologiques, propose une autre interprétation. Dans les grandes lignes elle considère que ces pièces étaient des signes de reconnaissance entre personnes situées à distance et engagées dans le commerce de différents marchandises, pièces destinées à interdire l'accès des indésirables dans le réseau d'échanges commerciaux<sup>8</sup>.

Nous ne rejetons pas l'opinion de Viktoria Kiss, il est possible que d'une manière ou d'une autre les Brotlaibidole se rattachent au phénomène culturel. Ce type de pièces s'est révélé beaucoup plus riche en exemplaires, par rapport à la statistique dressée par madame Monica Șandor-Chicideanu. Il suffit de rappeler le site d'Ostrovul Mare-*Colonie* qui contenait grand nombre de ces pièces, de sorte qu'il est difficile d'expliquer la manière dont elles étaient utilisées dans le phénomène culturel.

A l'intérieur de la culture Žuto Brdo-Gârla Mare les représentations zoomorphes sont assez nombreuses et apparaissent en différentes formes, soit qu'il s'agisse des vases mêmes, de protomés, de représentations animalières qui remplacent l'anse des vases, ou de statuettes zoomorphes. Au sujet des vases-oiseaux identifiés au cadre de cette culture nous rappelons la contribution de Rastko Vasić et Voislav Vasić<sup>9</sup>. Ceux-ci considèrent que les représentations zoomorphes apparaissent sous la forme des vases proprement dits et des hochets, qu'ils considèrent comme des représentations fantastiques combinant des éléments aviformes et zoomorphes. Les auteurs mentionnés se proposent même d'identifier, au point de vue ornithologique, ces oiseaux représentés en formes céramiques, ce qui livre la possibilité des spéculations à propos de la valeur culturelle économique des oiseaux reconnus<sup>10</sup>.

Récemment Aleksandar Kapuran et Aleksandar Bulatović viennent d'aborder le sujet des images aviformes sur la céramique de l'âge du Bronze de Serbie<sup>11</sup>. De façon implicite les deux auteurs traitent la culture Žuto Brdo-Gârla Mare. Ils trouvent ces représentations sous forme de **rhytons** (vases ornithomorphes) avec découvertes à Korbovo-*Pesak*, Bela Crkva, Vatin et Velesnica; **hochets** avec découvertes à Starčevo, Vatin, Mala Vrbica-*Livade*, Kosidol, Golubac, Korbovo-*Glamija*; **lampes** avec la découverte de Ranutovac (un four doté de perforations); **autels sous forme de fours** avec découvertes dans le sud-est de Serbie (qui appartiennent au groupe Armenochori), **fragments de vases** (surtout protomés) avec découvertes à Vajuga-*Pesak*, Usje, Mala Vrbica-*Livade*.

<sup>4</sup> Kiss, 2012, pp.79-82 apud Morteau, Gogâltan, 2015, p. 211.

<sup>5</sup> Crăciunescu, 2005, p. 133.

<sup>6</sup> David, 2011, p. 4.

<sup>7</sup> David, 2011, p. 2.

<sup>8</sup> Palincăș, 2012, p. 26.

<sup>9</sup> Vasić, Vasić, 2003a, pp. 156-189.

<sup>10</sup> Vasić, Vasić 2003b, p. 192.

<sup>11</sup> Kapuran, Bulatović, 2013, pp. 23-31.

Pour le territoire roumain nous mentionnons le travail de Monica Șandor-Cichideanu<sup>12</sup>, qui présente une partie des vases aviformes dans un paragraphe intitulé *Pyxides, vases sphériques et vases zoomorphes (P)*. Malgré le titre, le travail ne présente pas tous les types de vases zoomorphes. Ceux-ci se perdent au cadre d'autres types, rendant difficile une image claire des vases à formes ou éléments ornithomorphes. Nous opinons que le paragraphe mentionné (**P**) devrait être reformulé et que les vases aviformes devraient être traités séparément. Pas mal de temps avant Roxana Morteau et Florin Gogâltan montraient que les sous types P5, P6, P7 et P8 décrits par Monica Șandor-Cichideanu sont des vases zoomorphes<sup>13</sup>.

Nous avons l'intention de présenter tous les types de vases, y compris les éléments de vases à caractère zoomorphe, implicitement ornithomorphes, découverts dans l'Olténie occidentale. Ces représentations se rencontrent sous formes de **vases, hochets, protomés, pendentifs et statuettes**.

## VASES

Ils se trouvent sous la forme des tasses, bols ou autres types céramiques ayant une silhouette ou des éléments aviformes. La plupart des découvertes provient de la nécropole d'Ostrovul Mare, située à *Bivolării*, au *km. fluvial 870*. Nous précisons que le matériel archéologique de la nécropole de *Bivolării* se trouve au Musée de la Région des Portes de Fer de Drobeta Turnu Severin. Les vicissitudes de la dernière guerre mondiale ont causé la perte d'une partie réduite de ce matériel. C'est pourquoi, pour certains pièces, nous avons utilisé la description du professeur Dumitru Berciu, celui qui avait publié en 1953 un catalogue des matériels archéologiques détenus par le musée.

Le premier vase<sup>14</sup> que nous présentons (No. Inv. I 52) a une forme allongée, suggérant à merveille le corps d'un oiseau (Pl. I/1). La queue et les ailes sont marquées par de légers aplatissements de la paroi. La tête et une partie de la gorge manquent. Le corps du vase présente un support annulaire profilé. Dans la partie supérieure du corps il y a quatre orifices, disposés deux par deux sur chaque côté. Le décor, composé de spirales, guirlandes, triangles et lignes réalisées par incision et piqures successives a été rempli de pâte blanche dont les traces sont visibles. Dimensions: H (hauteur)=6,5 cm; DM (diamètre maximal)= 12 cm; Db (diamètre bouche)=5,8 cm; DB (diamètre base)= 4,5 cm.

Un autre vase<sup>15</sup> (No. Inv. I 54), découvert dans la nécropole de *Bivolării* (Pl. I/2), présente un support annulaire profilé et corps bi-tronconique à trois proéminences organiques. Deux d'entre elles sont orientées en arrière et suggèrent les ailes d'un oiseau; la troisième, orientée côté bas, suggère une queue. La gorge du vase est de forme tronconique. Le bord devrait se prolonger par la gorge et la tête, mais celles-ci manquent. Une restauration défectueuse ayant considéré un bord arrondi, n'a pas tenu compte du caractère zoomorphe du vase. Le décor, exécuté par impression, estampillage et piqures successives, est représenté par des spirales, méandres, guirlandes, lignes et cercles. Pour mise en évidence le décor a été couvert de pâte blanche. Dimensions: H= 8cm; DM=12,5 cm; Db=6,5 cm; DB=4 cm.

Un vase fragmentaire, à quatre pieds (No. Inv. I 65), de forme approximativement carrée, décoré de triangles, ayant une hauteur de 7,6 cm et une largeur de 6 cm, a été découvert dans la nécropole mentionnée<sup>16</sup>. A présent il ne subsiste que la moitié avec deux pieds qui s'est conservée de ce vase décrit par Dumitru Berciu. La pièce manque de numéro d'inventaire. Il est clair qu'initialement le fragment inférieur du vase a été découvert, étant impossible de préciser l'animal représenté. La forme des pieds, totalement atypique, n'offre aucune idée. Vu le nombre des pieds c'est normal de considérer qu'il représentait un quadrupède, difficile à identifier même au moment de la découverte.

<sup>12</sup> Șandor-Chicideanu, 2003, pp. 78-81.

<sup>13</sup> Morteau, Gogâltan, 2015, p. 210.

<sup>14</sup> Berciu, 1953, pl. XXX/5; Crăciunescu, 2007, no. cat. 72.

<sup>15</sup> Berciu, 1953, pl. XXX/4; Crăciunescu, 2007, no. cat. 74.

<sup>16</sup> Berciu, 1953, p. 599 et pl. XXVII/5.

Dans la même nécropole d'Ostrovl Mare a été découvert un bol (No. Inv. I 304), au bord quadrangulaire „piédestal cylindrique et aspect métallique; sous les anses il a des «boutons» en forme d'aile d'oiseau, sur le bord il y avait un protomé aviforme qui s'est détruit, dans la partie inverse duquel une queue d'oiseau était stylisée. Le décor de sous le protomé accentue la forme de poitrine de canard<sup>17</sup>. Un autre bol de la nécropole mentionnée (Pl. I/3, No. Inv. I 310), présente un support à peu près rhombique profilé et le corps allongé semblable à celui d'un oiseau. D'un côté ce vase présente le bord légèrement serré en angle, suggérant la forme d'une queue, de l'autre côté, le bord conserve un petit fragment de ce qu'auparavant était la gorge de l'oiseau. La surface extérieure de celle-ci est décorée par impression et estampillage avec lignes, guirlandes, des «S» entrelacés et spirales. Le bord large est décoré de triangles<sup>18</sup>.

Le site d'Ostrovl Corbului-Botul Cliuci a été fouillé par Petre Roman durant quelques années<sup>19</sup>. Dans cette station, dans le secteur A, section XVI, carreau 8, a été trouvé un vase<sup>20</sup> à fond annulaire, corps tronconique à trois parties aplaties qui suggèrent une queue et deux ailes. La tête est représentée sous forme de bouton montant obliquement du bord du vase. L'ouverture ronde de la partie supérieure est entourée d'incisions circulaires. L'extérieur du vase est couvert d'un décor composé de lignes et rangées de piques successives. La zone correspondante à la gorge de l'oiseau porte un décor spécial semblable à un pendentif (Pl. I/4), d'où notre observation qu'il s'agit d'un oiseau homme ou de l'homme oiseau. Il est possible que l'auteur de l'objet ait exprimé plutôt un sentiment de communion avec cet oiseau. Des analogies valables se rencontrent dans une découverte sur le site Ghidici-Balta Țarova<sup>21</sup>.

Les découvertes des deux nécropoles récemment fouillées livrent deux autres pièces de forme ornithomorphe. Dans la nécropole de Crivina km. fluvial 894, située dans la commune Burila Mare, dép. de Mehedinți, a été découverte une sépulture d'incinération appartenant à la culture Țuto Brdo-Gârla Mare<sup>22</sup>, dans l'inventaire de laquelle se trouvait un bol à fond aplati et corps bi-tronconique, au bord avec trois boutons aplatés, dont deux, diamétraux, étaient brisés au moment de la découverte. Le troisième était intact et suggère la tête d'un oiseau fortement stylisé (Pl. I/5). Dans la sépulture No. 20 de la nécropole de Gruia a été découvert un vase<sup>23</sup> à support circulaire et ouvert à la partie supérieure. Celui-ci avait trois boutons aplatés sur la zone médiane du corps, dont deux disposés latéralement suggèrent les ailes et le troisième plus long, suggère la queue (Pl. I/6). La tête de l'oiseau manque et le décor spécifique à cette culture conserve les traces de substance blanche d'incrustation. En absence d'une analyse anthropologique de cette sépulture nous considérons qu'elle était celle d'un enfant. Là-dessus nos arguments se rattachent au type d'urne pot, ainsi qu'à la quantité réduite des os incinérés. Il est possible que ce vase soit représenté par un jouet déposé dans la sépulture d'enfant. La pièce a de bonnes analogies dans une découverte de Cârna-Grindu Tomii<sup>24</sup>.

## PROTOMÉS

Les protomés se retrouvent sur la partie supérieure des anses, ont des formes diverses et rôle décoratif. Dans certains cas ils remplacent les anses, sont disposés sur le corps des vases, ont des terminaisons schématisées ou reproduisent minutieusement silhouettes d'oiseaux ou animaux. Grâce aux dimensions<sup>25</sup> de sa surface, la nécropole d'Ostrovl Mare Bivolării figure parmi les plus importantes découvertes de ce genre dans la zone ouest d'Olténie. Dans la nécropole un fragment de

<sup>17</sup> Berciu, 1953, p. 616 et pl. XXX/7.

<sup>18</sup> Berciu, 1953, pp. 616-617 et pl. XXX/6; Crăciunescu, 2007, no. cat. 75.

<sup>19</sup> Roman, 1996, pp. 1-113.

<sup>20</sup> Roman, 1998, fig. 7/9.

<sup>21</sup> Nica, 1994, fig. 6/1a-1c.

<sup>22</sup> Crăciunescu, 2015, p. 138, pl. III/2.

<sup>23</sup> Crăciunescu, 2006a, fig. 3/5.

<sup>24</sup> Dumitrescu, 1961, pl. CIII/540.

<sup>25</sup> Crăciunescu, 2014c, pp. 27-32.



vase<sup>26</sup> (No. Inv. I 49) a été découvert, lequel avait pour anse un protomé en forme de tête de bovidé aux cornes brisés aux bouts. La pièce est décorée par impression et piqures successives de lignes, spirales, angles et guirlandes (Pl. II/7). Le décor a été incrusté de pâte blanche pour la mise en évidence. Dans la même nécropole a été découvert un protomé<sup>27</sup> (No. Inv. 46) qui représente une tête d'oiseau (canard?) à la gorge plus allongée, aux yeux «saillants», entourés de cercles concentriques, incisés et couverts de substance blanche d'incrustation (Pl. II/9). Sur deux fragments d'un vase<sup>28</sup> (No. Inv. I 50), se conserve un protomé d'oiseau (canard?) avec des yeux bien représentés, à décor spécifique (Pl. II/8). Un autre protomé en forme d'oiseau (canard?) (No. Inv. I 48), décoré d'une spirale en «S»<sup>29</sup>, présente des yeux très expressifs, mis en évidence par la substance blanche d'incrustation.

Dans le cas d'autres vases les protomés s'élèvent discrètement de l'anse et se distinguent par l'expressivité. Un pot<sup>30</sup> d'Ostrovul Mare-*Bivolării* (No. Inv. I. 55) a une anse de laquelle s'élève un protomé en forme de tête d'oiseau. Le bec en est très mince (Pl. II/10), figurant une autre espèce d'oiseau. Deux autres vases (Nos. Inv. 56<sup>31</sup>, 57<sup>32</sup>), se rangent dans la même catégorie de pièces.

Sur un autre site de cette culture, fouillé quelque temps avant, à Izvoarele-*km. fluvial 857*<sup>33</sup> de la commune Gruia, dép. de Mehedinți, a été trouvé un fragment de bord angulaire d'un vase; sous le bord apparaît une représentation en forme de tête d'oiseau (Pl. II/12) qui semble être une manche. Il diffère d'autres représentations par son bec court et le trou qui transperce la tête, comme moyen de suspendre le vase à l'aide d'une ficelle. Les yeux sont représentés en relief, encerclés. Depuis le bec partent deux lignes doubles qui passent sur la tête et descendent symétriquement vers le bas du corps. Le décor est couvert de substance blanche d'incrustation. La pièce ressemble très bien à l'une déjà décrite (*supra*, No. inv. I 55) par la représentation d'un oiseau à bec court.

Dans la sépulture No. 16 de la nécropole de Gruia a été découverte une tasse<sup>34</sup>, sur le bord de laquelle se trouve un protomé à terminaison plate (Pl. III/13) qui suggère une tête d'oiseau fortement stylisée.

Dans la double sépulture (Nos. 17-18) de Balta Verde a été découvert un vase dont le corps présente quatre proéminences poussées en sens intérieur-extérieur. L'une des proéminences est arrondie en forme de gorge d'oiseau<sup>35</sup> (Pl. III/16). Le protomé de ce vase présente des ressemblances appréciables avec les protomés des vases de Gruia et Gârla Mare-*km. fluvial 839-840*. Le bol présente de bonnes ressemblances visibles avec deux pièces découvertes à Szeremle<sup>36</sup>. Ce genre de pièce a été également découvert sur d'autres sites de la culture Žuto Brdo-Gârla Mare, excepté le site d'Izvoarele. Les fouilles d'Ostrovul Mare *Colonie*<sup>37</sup> (*km. fluvial 865*) du dép. de Mehedinți, ont livré la découverte d'un protomé aviforme spéciale (Pl. II/11), haut de 4,7 cm et long de 4,4 cm. Les yeux sont soulignés par des cercles bordés de petites lignes radiales. Le décor est couvert de substance blanche d'incrustation. La pièce est si bien réalisée, de sorte qu'elle pourrait être considérée une statuette, mais l'aspect de la terminaison dans la partie inférieure, semblable à celui d'une pièce découverte à Ghidici<sup>38</sup>-*Balta Țarova*, dép. de Dolj, la range dans la catégorie des protomés. Un travail sur cette culture considère de manière erronée qu'il s'agit d'une clochette<sup>39</sup>.

<sup>26</sup> Berciu, 1953, p. 598 et pl. XXX/2; Crăciunescu, 2007, no. cat. 90.

<sup>27</sup> Berciu, 1953, p. 598; Crăciunescu, 2007, no. cat. 91.

<sup>28</sup> Berciu, 1953, p. 598 et pl. XXX/3.

<sup>29</sup> Berciu, 1953, p. 598.

<sup>30</sup> Berciu, 1953, pp. 598-599, pl. XXVIII/7.

<sup>31</sup> Berciu, 1953, p. 599 et pl. XXI/11.

<sup>32</sup> Berciu, 1953, p. 599 et pl. XXXVII/9.

<sup>33</sup> Crăciunescu, 1992, pp. 43-47.

<sup>34</sup> Crăciunescu, 2006a, fig. 5/5; Crăciunescu, 1998, pl. XII/5.

<sup>35</sup> Berciu, Comșa, 1956, pp. 304-305, fig. 33.

<sup>36</sup> Reich, 2005, p. 232 apud Morteau, Gogâltan, 2015, pl. IV/2,3.

<sup>37</sup> Crăciunescu, 1980, p. 49, fig. 8/b.

<sup>38</sup> Nica, 1997, p. 22, pl. 4/1b.

<sup>39</sup> Șandor-Chicideanu, 2003, p. 330.

Sur un site situé dans l'île en face de la localité Gârla Mare, une habitation<sup>40</sup> a été découverte, ayant les dimensions 9,30 x 5,75 m. Partiellement fouillée l'habitation, le matériel archéologique résulté contenait un fragment de tasse au bord de laquelle s'élève un protomé en forme de tête d'oiseau (Pl. III/15). Ce fragment et le protomé sont décorés des motifs de la culture mentionnée. La manière de représenter les yeux de l'oiseau attire l'attention par le fait que chacun est marqué par une ligne spiralée qui se poursuit sur la gorge de l'oiseau et par la ressemblance avec les deux pièces découvertes à Velesnica<sup>41</sup>.

Dans le site Gârla Mare de la rive roumaine, *km. fluvial 839*, une anse de pot avec protomé<sup>42</sup> aviforme a été découverte. Les traits (Pl. III/14) d'un oiseau sont finement représentés sur la poitrine.

## HOCHETS

Les hochets sont des vases en forme d'oiseaux, animaux ou êtres fantastiques, modelés en argile, contenant à l'intérieur des petits grains d'argile, lesquels par cuisson se raidissent et font résonner le jouet quand on l'agite. Certains auteurs ont employé le terme «hochets»<sup>43</sup>, d'autres les ont appelés «clochettes»<sup>44</sup>, terme impropre, puisqu'il fait penser à un objet qui contient plusieurs clochettes. La majorité des pièces de ce type découvertes dans l'ouest d'Olténie proviennent de la nécropole d'Ostrovul Mare-*Bivolării*.

La première pièce que nous rappelons<sup>45</sup> (No. Inv. I 51) est une représentation fantastique d'oiseau ailé à pieds et cornes. Suite des accidents survenus durant les dernières trois décennies, les cornes se sont effritées, sans pouvoir plus les récupérer. Le décor exécuté par impression et estampillage couvre toute la surface de la pièce et contient des lignes, spirales, guirlandes et des «S» entrelacés (Pl. III/17). La pâte blanche incrustée dans le décor le rend plus visible. La pièce contient quelques petits grains d'argile.

Un autre vase<sup>46</sup> (No. Inv. I 53) représente probablement un oiseau et a le support annulaire profilé. La queue et les deux ailes perforées verticalement sont suggérées par trois aplatissements. Il manque de cou et de tête (Pl. III/18). La pièce est décorée par piqures successives et impression avec un décor formé de spirales, triangles et lignes. L'excision est présente sous la forme d'une bande qui ceint le corps du vase et se termine en deux volutes. Sous une aile il y a deux trous, l'un qui permet l'introduction des grains d'argile, l'autre paru accidentellement.

Une ultime pièce<sup>47</sup> de la nécropole mentionnée (No. Inv. I 36), représente un oiseau sur deux pieds solides, aux ailes disposées horizontalement (Pl. IV/19).

Sur le site d'Ostrovul Mare-*Colonie* a été découverte une pièce<sup>48</sup> contenant à l'intérieur un seul grain d'argile, dont trois existants auparavant. De forme bi-tronconique, elle ressemble, en termes actuels, à une «assiette volante» (Pl. IV/20, 21). Ceci dit, cette pièce manque de correspondant animalier ou fantastique. Nous considérons que ce genre de pièce est plutôt un jouet<sup>49</sup>. Nous n'excluons pas cette même possibilité dans le cas des autres pièces présentées.

<sup>40</sup> Crăciunescu *et al.*, 2010, pl. IV/1.

<sup>41</sup> Vasić, 1986, p. 269, fig. 22/10; Vasić, 2008, p. 240, fig. 23/3.

<sup>42</sup> Crăciunescu, 2014a, p. 56, pl. I/2.

<sup>43</sup> Kovács, 1972, pp. 7-28.

<sup>44</sup> Șandor-Chicideanu, 2003, p. 120.

<sup>45</sup> Berciu, 1953, pl. XXX/1.

<sup>46</sup> Berciu, 1953, p. 598, pl. XXVIII/8.

<sup>47</sup> Berciu, 1953, p. 596, pl. XXXII/2.

<sup>48</sup> Crăciunescu, 1980, fig. 11/2.

<sup>49</sup> Crăciunescu, 1980, p. 53.

## PENDENTIFS

En 2009, à l'occasion d'une recherche de terrain à Gârla Mare- *km. fluvial 836+400* ont été découvertes deux sépultures d'incinération. La seconde contenait des restes incinérés déposés dans la fosse. Un pendentif<sup>50</sup> se trouvait sur le petit amas osseux. Il est travaillé en pâte de bonne qualité de couleur brune et mesure 2 cm de haut et 1,2 cm en diamètre. Il a la forme d'une tête de canard aux yeux proéminents et soulignés par des cercles concentriques. La pièce a un support rond et concave, muni d'une perforation permettant la suspension (Pl. IV/22). Une intervention qui se voulait originale, prenait cette pièce, à côté plusieurs protomés, pour une paire de pieds d'homme<sup>51</sup>, même si les découvreurs opinaient pour des représentations ornithomorphes.

## STATUETTES

En dehors des vases ayant forme ou éléments ornithomorphes or zoomorphes, la production céramique de la population Žuto Brdo-Gârla Mare comprend aussi des statuettes avec les mêmes caractères. Cette fois ci les statuettes ont été trouvées seulement sur les sites. La première pièce que nous présentons est une statuette zoomorphe fragmentaire, découverte sur un site de la culture Žuto Brdo-Gârla Mare<sup>52</sup>, c'est-à-dire à Ostrovul Mare-*km. fluvial 862*, dép. de Mehedinți. La partie supérieure et un fragment de la partie centrale se sont conservés, suffisants pour nous rendre compte que la pièce (Pl. V/23, 24) avait la partie inférieure en forme de robe semblable à celle des statuettes anthropomorphes. La partie supérieure conservée a la forme d'une tête de bœuf/taureau décorée de quelques éléments spécifiques à la culture mentionnée. Nous n'excluons pas la possibilité que l'ensemble représente un personnage portant un masque rituel.

Toujours sur le site d'Ostrovul Mare-*km. fluvial 862*, dép. de Mehedinți, a été découverte une statuette zoomorphe<sup>53</sup> presque entière. Elle représente un canard auquel manquent la tête et un fragment de la gorge (Pl. V/25). Elle a un support rond, haut et légèrement concave, deux ailettes d'expression naïve, visible d'ailleurs pour le reste du corps. Bien qu'elle manque de décor, compte tenue du contexte de découverte, cette statuette appartient à la culture Žuto Brdo-Gârla Mare.

Transposées en tableaux, les données présentées indiquent le rapport résulté entre les découvertes des nécropoles et celles des sites.

## ÉTABLISSEMENTS

Localité	No. vases	No. protomés	No. hochets	No. pendentifs	No. statuettes
Ostrovul Mare-Colonie		1	1		
Ostrovul Mare- <i>km. fl. 862</i>					2
Izvoarele- <i>km. fl. 857</i>		1			
Gârla Mare- <i>insulă</i>		1			
Gârla Mare- <i>km. fl. 839</i>		1			
Ostrovul Corbului- <i>Cluci</i>	1				
<b>TOTAL</b>	<b>1</b>	<b>4</b>	<b>1</b>		<b>2</b>
<b>TOTAL GÉNÉRAL</b>	<b>8</b>				

<sup>50</sup> Crăciunescu *et al.*, 2015, pp. 262-265, pl. V/2.

<sup>51</sup> Neagoe, 2011, pp. 109-134.

<sup>52</sup> Crăciunescu, Para, 2007, pp. 62-66.

<sup>53</sup> Crăciunescu, 2006b, p. 144, pl. I/4a-4b.

## NÉCROPOLE

Localité	No. vases	No. protomé	No. hochets	No. pendentifs	No. statuettes
Ostrovul Mare- <i>Bivolării</i>	5	7	3		
Balta Verde- <i>La morminți</i>		1			
Gruia	1	1			
Gârla Mare- <i>km. fl.</i> <i>836+400</i>				1	
Crivina- <i>km. fl. 894</i>	1				
<b>TOTAL</b>	<b>7</b>	<b>9</b>	<b>3</b>	<b>1</b>	
<b>TOTAL GÉNÉRAL</b>	<b>20</b>				

## CONCLUSIONS

Le grand nombre de vases ou fragments de vases mentionnés met à nouveau en lumière l'importance de la nécropole d'Ostrovul Mare-*Bivolării*. Il s'agit de la plus grande nécropole d'Olténie occidentale, fouillée durant la quatrième décennie du XX-ème siècle mais publiée<sup>54</sup> d'une manière absolument déficiente, comme on vient de le dire. Pourtant nous en considérons aussi les avantages, parmi lesquels le plus important nous semble la richesse du répertoire des vases, restituée par l'intermédiaire des photos. Les pièces non photographiées ont été décrites<sup>55</sup>, de sorte qu'on peut dresser une statistique de certaines formes céramiques. Ainsi nous parvenons des informations concernant plusieurs types de vases, dont certains perdus à présent. Le catalogue du professeur Dumitru Berciu s'avère être une source précieuse d'informations au sujet de cette culture pour l'ouest d'Olténie, par les nouvelles données concernant la nécropole mentionnée. Quiconque s'intéresse au phénomène Žuto Brdo-Gârla Mare dans l'Olténie occidentale ne pourra nullement faire abstraction des deux travaux du professeur Dumitru Berciu. Se limiter à la zone orientale, bien recherchée et publiée, ne suffit pas pour formuler de correctes opinions concernant la culture mentionnée pour l'Olténie en entier. Bien sûr, le premier travail mentionné<sup>56</sup> a ses limites, signalées à maintes reprises par Ion Motzo Chicideanu. Le second travail<sup>57</sup> a été superficiellement lu, plutôt feuilleté par Monica Șandor-Chicideanu, d'où le grand nombre de matériels Žuto Brdo-Gârla Mare d'Olténie occidentale inexactement présentés.

Revenant aux représentations zoomorphes et ornithomorphes, on constate qu'elles proviennent tant des nécropoles, que des sites. Nous considérons que la céramique n'était pas travaillée spécialement pour utilisation funéraire ou domestique, opinion déjà exprimée dans d'autres contextes<sup>58</sup>. Si certains types céramiques qu'on devait placer dans la sépulture manquaient, alors ils étaient assez vite travaillés. Cet empressement est visible dans l'aspect médiocre des vases, dans la plupart des cas négligemment modelés et cuits. Une autre discussion, concernant l'état matériel du décédé, ou son rang social, n'est pas opportune pour l'instant.

Les réalisations céramiques de facture zoomorphe ne sont pas identiques dans toute l'Olténie, ni même au nord et au sud du Danube. La figurine zoomorphe découverte à Mala Vrbica<sup>59</sup> ne ressemble pas aux découvertes du nord du Danube, à l'ouest des Portes de Fer. Un protomé de Ghidici-Balta *Țarova*<sup>60</sup> et un autre d'Ostrovul Mare-*Bivolării*<sup>61</sup> ont un thème commun, le bovidé, mais différent par manières de représentation.

<sup>54</sup> Berciu, 1939, pp. 12-139.

<sup>55</sup> Berciu, 1953, pp. 589-691.

<sup>56</sup> Berciu, 1939.

<sup>57</sup> Berciu, 1953, pp. 589-691.

<sup>58</sup> Crăciunescu, 1998, p. 117; Crăciunescu, 2006b, p. 146; Crăciunescu, Văcuță, 2016, pp. 183-200.

<sup>59</sup> Vukmanović, Popović, 1984, fig. 55.

<sup>60</sup> Nica, 1997, pl. 4/1b.

L'avancement de la population Žuto Brdo-Gârla Mare de l'ouest vers l'est des Portes de Fer s'est fait graduellement et l'occupation du bord du Danube dans le secteur d'Olténie a duré plus longtemps. Le fait peut être prouvé dans le rituel d'inhumation aux extrémités de la province. Nous nous référons au pourcentage de sépultures déposées dans la fosse, aux offrandes animales découvertes en grand nombre dans les sépultures d'Olténie occidentale et même au nombre appréciable de vases à éléments zoomorphes. Certaines formes céramiques présentent assez de ressemblances avec des pièces découvertes à l'ouest des Portes de Fer, tel le cas du bol de Balta Verde. Celui-ci, à côté d'autres vases de la nécropole de Liubcova<sup>62</sup>, suggèrent une étape précoce dans le développement de la culture Žuto Brdo-Gârla Mare. Il est possible que ce genre de vases ait servi dans la sphère cultuelle, conformément aux suppositions de Viktoria Kiss. Malheureusement les pièces provenues d'Ostrovul Mare-*Bivolării* n'ont aucune information concernant le contexte de découverte. Etant donné le fait que ce genre de découvertes est fourni aussi par les sites, nous avons besoin de plusieurs informations concernant ce problème.

Nous n'excluons même pas la possibilité que ces représentations zoomorphes soient rattachées aux animaux et oiseaux vivant dans le milieu des communautés Žuto Brdo-Gârla Mare. Le Danube et ses étangs auraient dû être peuplés à l'époque par une grande variété d'espèces d'oiseaux. Les bovines qui ont inspiré quelques représentations vivaient dans les champs entourant les prés du Danube. A nouveau nous constatons comme une perte l'absence des déterminations de paléo faune pour les habitations recherchées. De la sorte un rapport nous manque, entre chasse et élevage du bétail, comme nous avons procédé dans le cas de la culture Verbicioara<sup>63</sup>. Le fait de découvrir les espèces du bétail élevé nous aurait offert des informations inédites sur les occupations de ces communautés et représentations plastiques de la faune de l'époque. Vu les possibilités actuelles, il serait intéressant de disposer de restes ostéologiques d'une ou plusieurs habitations de la couche archéologique de cette culture.

Les découvertes de l'ouest d'Olténie prouvent qu'il ne s'agissait pas seulement de représentations d'oiseaux aquatiques: canards, oies, cygnes. Les découvertes d'Ostrovul Mare-Colonie, Ostrovul Mare-*Bivolării* or Izvoarele-km. *fluvial* 857 contiennent des représentations d'oiseaux ayant un bec dont la forme diffère par rapport aux espèces mentionnées. Ceci dit, discuter si ces représentations ornithomorphes se rattachent à un culte reste une question ouverte. La fréquence de ces représentations nous détermine à ne pas considérer qu'on ait affaire à des manifestations religieuses. Pourtant notre attitude se maintient réservée là-dessus.

La représentation du bœuf/taureau ou masque, découverte à Ostrovul Mare-km. *fluvial* 861 pourrait avoir une signification religieuse. Cette représentation se rencontre aussi dans les découvertes d'Ostrovul Mare-*Bivolării* et Ghidici-Balta *Țarova* qui contiennent des protomés de ce genre.

## RÉFÉRENCES

- Berciu, D. 1939. *Arheologia preistorică a Olteniei*. Craiova: Ramuri.  
 Berciu, D. 1953. Catalogul muzeului arheologic din Turnu-Severin. *MCA* 1, pp. 589-691.  
 Berciu, D., Comșa, E. 1956. Săpăturile arheologice de la Balta Verde și Gogoșu (1949 și 1950). *MCA* 2, pp. 251-489.  
 Crăciunescu, G. 1980. Noi descoperiri arheologice din epoca bronzului la Ostrovul Mare. *Drobeta* 4, pp. 43-58.  
 Crăciunescu, G. 1992. Așezare a culturii Gârla Mare la Izvoarele. *Th.-D.* 13(1-2), pp. 43-47.  
 Crăciunescu, G. 1998. L'Âge du bronze moyen et final au nord du Danube, à l'est des Portes de Fer. *Rumänisch-Yugoslavische Kommission für die Erforschung der Region des Eisernen Tores*. Bukarest, pp. 115-138.

<sup>61</sup> Berciu, 1953, pl. XXX/2.

<sup>62</sup> Săcărin, 1993, pp. 75-81.

<sup>63</sup> Crăciunescu, 2004, pp. 173-177.

- Crăciunescu, G. 2004. *Cultura Verbicioara în jumătatea vestică a Olteniei*. Craiova: MJM.
- Crăciunescu, G. 2005. Despre semnificația unor piese de lut. *Sargetia* 33, pp. 131-136.
- Crăciunescu, G. 2006a. La nécropole de crémation de l'Âge du Bronze de Gruia, dép. de Mehedinți. Dans Lungu, V., Simion, G., Topoleanu, Fl. (eds.) *Pratiques funéraires et manifestations de l'identité culturelle (Âge du Bronze et Âge du Fer). Actes du IV<sup>e</sup> Colloque International d'Archéologie Funéraire organisé à Tulcea, 22 – 28 mai 2000, par l'Association d'Études d'Archéologie Funéraire avec le concours de l'Institut de Recherches Éco-Muséologiques de Tulcea*, 3. Tulcea, pp. 67-76.
- Crăciunescu, G. 2006b. Despre locuirile bronzului mijlociu din Ostrovul Mare. *Drobeta* 16, pp. 143-164.
- Crăciunescu, G. 2007. *Sfârșitul epocii bronzului în sud vestul României. Cultura Gârla Mare*. Catalog de expoziție. Craiova: Universitaria.
- Crăciunescu, G. 2014a. Descoperiri din epoca bronzului la Gârla Mare km. fluvial 839-840. *Buridava* 11, pp. 54-63.
- Crăciunescu, G. 2014b. Neue Erwägungen hinsichtlich eines der Žuto Brdo-Gârla Mare-Kultur Gewidmeten Buches. *Th.-D.* 6 (29), pp. 5-10.
- Crăciunescu, G. 2014c. Câteva observații referitoare la necropola de la Ostrovul Mare, județul Mehedinți. *Litua* 16, pp. 27-32.
- Crăciunescu, G. 2015. Un nou mormânt de incinerare din necropola de epoca bronzului de la Crivina, județul Mehedinți. *Litua* 17, pp. 135-150.
- Crăciunescu, G., Para, C. 2007. O statueta zoomorfă de la Ostrovul Mare, jud. Mehedinți. *Drobeta* 17, pp. 62-66.
- Crăciunescu, G., Neagoe, M. I., Manea, C., Văcuță, E. G., 2010. O locuință din epoca bronzului în insula Gârla Mare. *Drobeta* 20, pp. 99-110.
- Crăciunescu, G., Manea, C. D., Văcuță, E. G., 2015. Descoperiri funerare întâmplătoare la Gârla Mare, județul Mehedinți. Dans Forțiu, S., Stăvilă, A. (eds.), *Arheovest, Nr. III: [Simpozion ArheoVest, Ediția a III-a] In Memoriam Florin Medeleț, Interdisciplinaritate în Arheologie și Istorie, Timișoara, 28 noiembrie 2015, vol. 1: Arheologie*. Szeged: JATEPresss, pp. 255-270.
- Crăciunescu, G., Văcuță, E. G., 2016. Necropola de incinerare de la Gârla Mare, județul Mehedinți. Campania din anul 2013. Dans Micle, D., Stăvilă, A., Oprean, C., Forțiu, S., (eds.) *Arheovest, Nr. IV: [Simpozion ArheoVest, Ediția a IV-a] In Memoriam Adrian Bejan, Interdisciplinaritate în Arheologie și Istorie, Timișoara, 26 noiembrie 2016, vol. 1: Arheologie*. Szeged: JATEPresss, pp. 183-200.
- David, W. 2011. Aenigma – Der rätselhafte Code der Bronzezeit. „Brotlaibidole” als Medium europäischer Kommunikation vor mehr als 3500 Jahren. *Mitteilungen der Freunde der Bayerischen Vor- und Frühgeschichte* 130, pp. 2-16.
- Dumitrescu, V. 1961. *Necropola de incinerare de la Cîrna*. București: Academia R.P.R.
- Kapuran, A., Bulatović, A. 2013. Bird Images on Serbian Bronze Age Ceramics. Dans Rezi, B., Németh, R., Berecki, S. (eds.), *Bronze Age Craft and Craftsmen in the Carpathian Basin. Proceedings of the International Colloquium from Târgu Mureș, 5-7 October 2012*. Târgu Mureș: Mega, pp. 23-31.
- Kiss, V. 2012. *Middle Bronze Age Encrusted Pottery in western Hungary*. Budapest: Archaeolingua.
- Kovács, T. 1972. Askoi, Bird-Shaped Vessels, Bird-Shaped Rattles in Bronze Age Hungary. *Fol. Arch.* 23, pp. 7-28.
- Morteanu, R., Gogâltan, F. 2015. O protomă ornitomorfă din epoca bronzului de la Satu Mare, jud. Arad. Dans Forțiu, S., Stăvilă, A. (eds.), *Arheovest, Nr. III: [Simpozion ArheoVest, Ediția a III-a] In Memoriam Florin Medeleț, Interdisciplinaritate în Arheologie și Istorie, Timișoara, 28 noiembrie 2015, vol. 1: Arheologie*. Szeged: JATEPresss, pp. 205-228.
- Neagoe, M. I., 2011. Reprezentări din lut ale piciorului uman în cadrul culturii Žuto-Brdo-Gârla Mare. *Terra Sebus* 3, pp. 109-134.

Nica, M. 1994. Date noi cu privire la cronologia și periodizarea grupului cultural Gârla Mare, pe baza descoperirilor din așezarea și necropola de la Ghidici, punctul „Balta Țarova”. Dans Roman, P., Alexianu, M. (eds.), *Relations thraco-illyro-helléniques. Actes du XIV<sup>e</sup> Symposium National de Thracologie (À participation internationale). Băile Herculane (14-19 sept. 1992)*. București, pp. 178-206.

Nica, M. 1997. Date noi cu privire la sfârșitul epocii bronzului și începutul epocii fierului pe teritoriul Olteniei. *Prima epocă a fierului la Gurile Dunării și în zonele circumpontice. Lucrările Colocviului Internațional Septembrie 1993 Tulcea*, Tulcea, pp. 19-41.

Palincaș, N. 2012. Investigating Bronze Age Social Organisation in the Lower Danube Region. The Case of the Žuto Brdo-Gârla Mare Area. *Istros* 18, pp. 13-38.

Roman, P. 1996. *Ostrovul Corbului, I/1a. Istoricul cercetării. Săpăturile arheologice și stratigrafia*. București: Caro.

Roman, P. 1998. Aufzeichnungen aus den Grabungsheften zu den Forschungen in den bronzezeitlichen Ansiedlungen von Ostrovul Corbului und Ostrovul Moldova Veche. *Rumänisch-Jugoslawische Kommission für die Erforschung der Region des Eisernen Tores, Archäologische Abteilung, II, Die Kulturen der Bronzezeit in dem Gebiet des Eisernen Tores. Kolloquium in Drobeta-Turnu Severin (November 1997)*. Bukarest, pp. 17-32.

Săcărin, C. 1993. Descoperiri Gârla Mare în zona Porților de Fier. *Banatica* 12, pp. 75-81.

Szathmári, I. 2003. Beiträge zu den Vogeldarstellungen der bronzezeitlichen Tell-Kulturen. Dans Jerem, E., Rackzy, P. (Hrsg.), *Morgenrot der Kulturen: Frühe Etappen der Menschheitsgeschichte in Mittel- und Südosteuropa: Festschrift für Nándor Kalicz zum 75. Geburtstag*, Budapest: Archaeolingua, pp. 513-523.

Șandor-Chicideanu, M. 2003. *Cultura Žuto Brdo – Gârla Mare. Contribuții la cunoașterea epocii bronzului la Dunărea Mijlocie și Inferioară*. Cluj-Napoca: Nereamia Napocae.

Vasić, R. 1986. Compte-rendu des fouilles du site préhistorique a Velesnica 1981-1982. Dans Kondić, Vl. (ed.), *Cahiers des Portes de Fer III*, pp. 264-285.

Vasić, R. 2008. Velesnica and Lepenski Vir culture. Dans Bonsall, C., Boroneanț, V., Radovanović, I. (eds.), *The Iron Gates in Prehistory: New Perspectives*, Oxford: Archaeopress.

Vasić, R., Vasić, V. 2003a. Bronzezeitliche und eisenzeitliche Vogeldarstellungen in Zentralbalkan. *PZ* 78, pp. 156-189.

Vasić, V., Vasić, R. 2003b. Identification of bird representations in prehistory. *Starinar* 53-54, pp. 181-192.

Vukmanović, M., Popović, P. 1984. Livade à Mala Vrbica. Fouilles de sondage de 1980. Dans Kondić, Vl. (ed.), *Cahiers des Portes de Fer II*, pp. 85-91.

## ABRÉVIATIONS BIBLIOGRAPHIQUES

*Banatica* – Banatica. Muzeul Banatului Montan, Reșița

*Buridava* – Buridava. Studii și materiale, Râmnicu Vâlcea

*Drobeta* – Drobeta. Seria Arheologie-istorie, Drobeta Turnu-Severin

*Fol. Arch.* – Folia Archaeologica, Budapesta

*Istros* – Istros. Muzeul Brăilei, Brăila

*Litua* – Litua. Studii și cercetări, Târgu-Jiu

*MCA* – Materiale și Cercetări Arheologice, București

*PZ* – Prähistorische Zeitschrift, Berlin

*Terra Sebsvs* – Terra Sebsvs. Acta Mvsei Sabesiensis, Sebeș

*Th.-D.* – Thraco-Dacica, București

*Sargetia* – Acta Mvsei Devensis, Deva

*Starinar* – Institut Archéologique Belgrade, Belgrad

## LISTE DES ILLUSTRATIONS

- Planche I – 1-3. Ostrovul Mare-*Bivolării* (après Berciu 1953);  
4. Ostrovul Corbului-*Cliuci* (après Roman 1998);  
5. Crivina-*km. fl. 894* (après Crăciunescu 2015);  
6. Gruia (après Crăciunescu 2006a).
- Planche II – 7-10. Ostrovul Mare-*Bivolării* (après Berciu 1953);  
11. Ostrovul Mare-*Colonie* (après Crăciunescu 1980);  
12. Izvoarele-*km. fl. 857* (après Crăciunescu 1992).
- Planche III – 13. Gruia (après Crăciunescu 2006a);  
14. Gârla Mare-*km. fl. 839-840* (après Crăciunescu 2014);  
15. Gârla Mare-*Insulă* (après Crăciunescu et al. 2010);  
16. Balta Verde (après Berciu, Comșa 1956); 17-18. Ostrovul Mare-*Bivolării* (après Berciu 1953)
- Planche IV – 19. Ostrovul Mare-*Bivolării* (après Berciu 1953);  
20-21. Ostrovul Mare *Colonie* (après Crăciunescu 1980);  
22. Gârla Mare-*km. fl. 863+400* (après Crăciunescu et. al. 2015).
- Planche V – 23-25. Ostrovul Mare-*km. fl. 861* (23-24 après Crăciunescu, Para 2007; 25 après Crăciunescu 2006b).





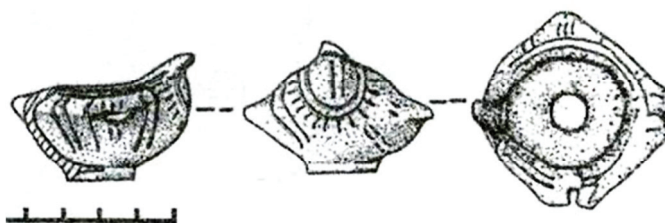
1



2



3



4



5



6

Pl. I





7



8



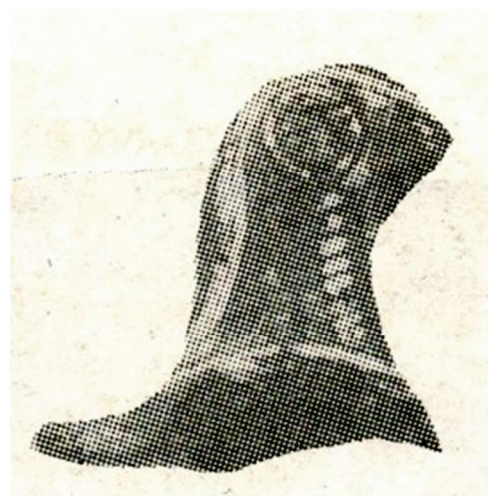
9



10



11



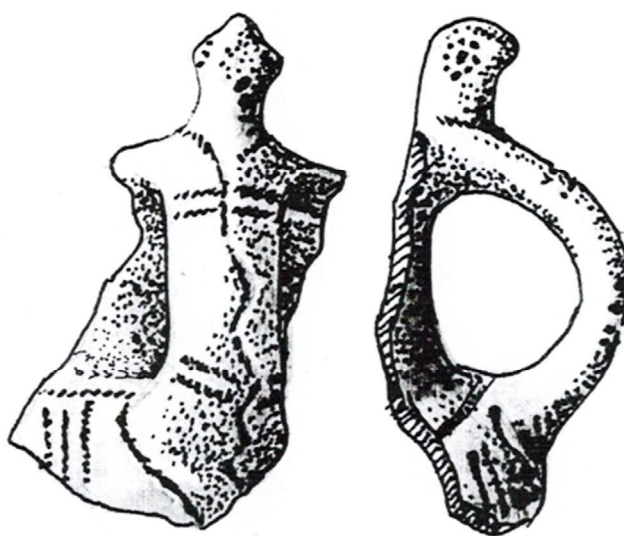
12

Pl. II

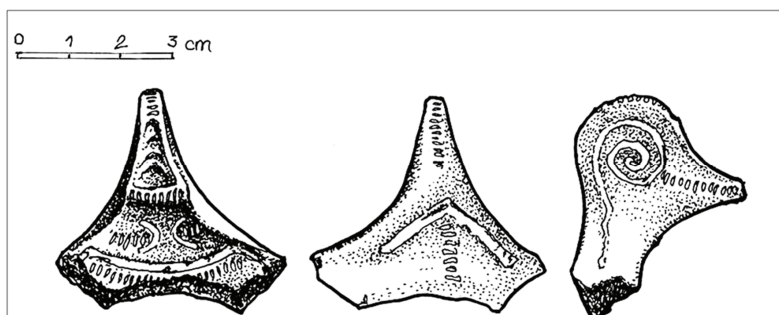




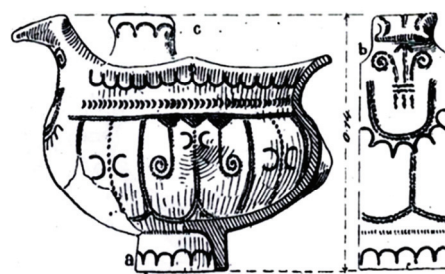
13



14



15



16



17



18





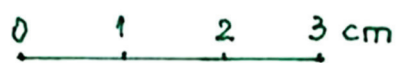
19



20

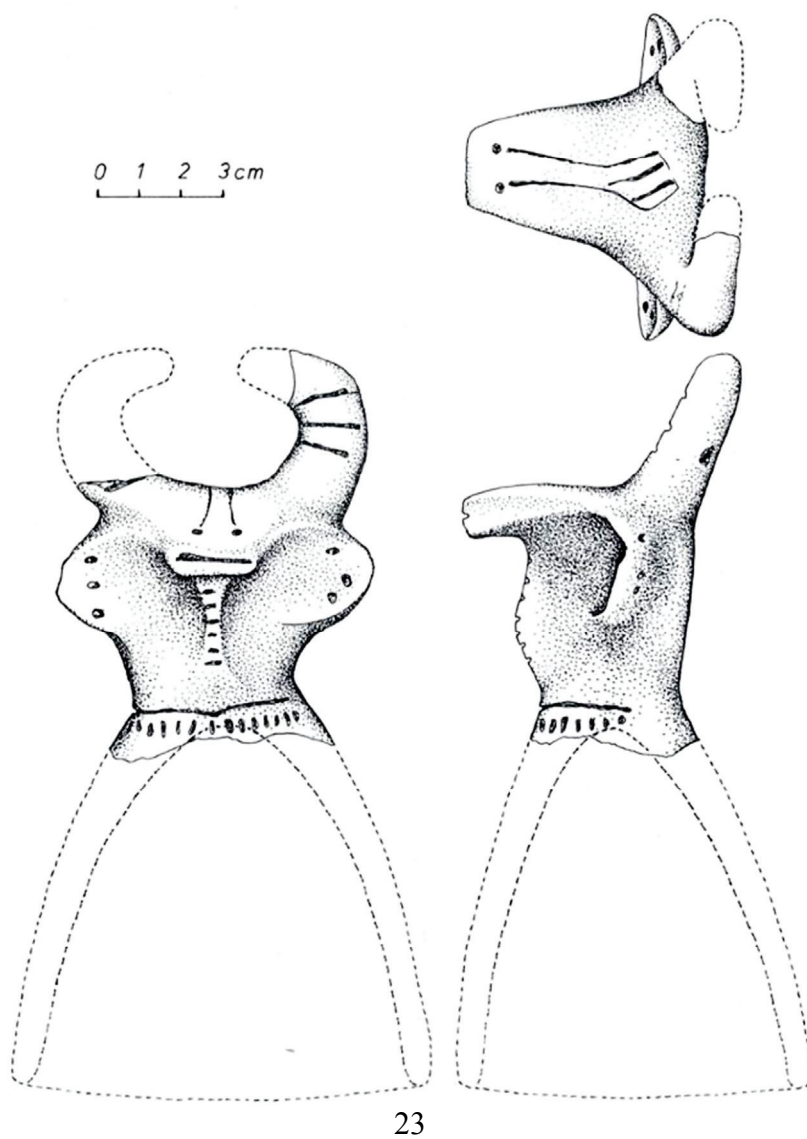


21



22

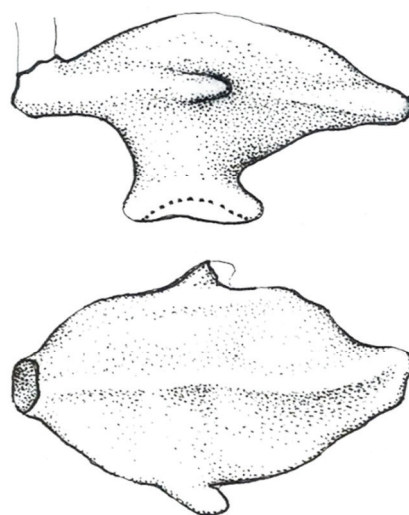
Pl. IV



23



24



25

Pl. V